



令和7年度  
世界に誇れる花のまちプロジェクト  
実施業務報告書

# 目次

---

## 第1部：事業目的および実施方針

## 第2部：アート作品の制作、展示

1. 新規作品
  - (1) BLUE BIRD PROJECT / 井上信太
2. 既存作品のリペア
  - (1) 昔の田原の物語 / SO+BA
  - (2) 花咲くテーブル（ワークショップ会場） / 松野由夏

## 第3部：イベントの開催

1. 開催概要
2. 会場構成
3. ワークショップ
  - (1) タイムテーブル
  - (2) 個別ワークショップ記録
  - (3) ワークショップ参加者数
4. 高校生ショップ
  - a. 愛知県立渥美農業高校
  - b. 愛知県立成章高等学校写真部

## 第4部：インバウンド向けモニターツアーの造成および旅行事業者からの意見徴収

1. 調査概要
  - (1) 調査の目的
  - (2) 調査手法
2. インバウンドツアーの企画内容
  - (1) 田原市を主目的地とする1泊2日プラン
  - (2) 田原市および周辺地域を回遊する2泊3日プラン
3. 専門事業者による評価
  - (1) SUN PROJECT USA
  - (2) 三普旅行社
4. 考察（今後の課題）

## 第5部：広報

1. 制作物
2. WEBサイト
3. プレスリリース
4. SNS
5. 掲載記録

## 第 1 部：事業目的および実施方針

# 1. 事業目的

## (1) 事業目的

- 日本一の花き生産地という強みを活かし、観光、商業、ふるさと納税等と連携した田原市産花きのプロモーション事業及び「世界に誇れる花のまち」として市の魅力を国内外へ発信するイベントを実施することにより、産地認知度及び地域の魅力向上を図ると同時に、住むまちに対する市民の誇りを醸成することを目的とする

## (2) 実施方針

- 2024年度にスタートした「花咲く暮らしラボ」では、渥美半島菜の花まつり会場内でのアート作品の展示、アーティスト・市民の共創によるパーティ、各種ワークショップの開催などにより、当初からのコンセプトである「幸せな風景」の創出に一定の成果をあげたものとする。
- 2025年度はこの「花咲く暮らしラボ」の活動を継続することを基本としつつ、昨年度事業の成果と反省点、来場者からの評価、今年度予算等を踏まえ、以下を重点目標として事業を推進する。

### ① ラボメンバーの主体性の深化と体験型コンテンツの拡充

- 花咲く暮らしラボの最大の特色は、アーティストと地元の事業者や市民、学生がフラットに参加する組織であることにある。今年度は特に地元メンバーの主体性を拡大することを目指し、昨年度からの参加メンバーとの企画ワーキングを編成、協働での企画開発を行うとともに、ワークショップ開発に参加する地元の事業者や市民を拡大し、GREEN×EXPO 2027に持ち込むことができる体験型コンテンツを拡充していくことを目指す。

### ② 渥美半島菜の花まつりにおける活動成果の発表

- 昨年度に引き続き、渥美半島菜の花まつりにて「花咲く暮らしラボ」の活動成果を発表する。昨年度制作した「花咲くテーブル」や「昔の田原の物語」を活用しつつ、花とアートの魅力が融合する会場を構成するほか、今年度の予算状況を踏まえ、比較的小規模な新作アート作品を制作するほか、ラボ構成員によるワークショップ（体験プログラム）を実施する。

### ③ インバウンド・移住の獲得に向けたリサーチの推進

- 本プロジェクトの最終目標である「世界に誇れるはなのまち」の実現、インバウンドの拡大に向けたリサーチ活動を推進する。具体的には昨年度実施したモニターツアーの成果を踏まえ、インバウンド向けのツアー企画を造成するほか、インバウンド向けの旅行商品提供を行なっているツアー事業者ヒアリングを行い、企画したツアーの魅力度、集客可能性などをヒアリングする。

## 第2部：アート作品の制作、展示

## 2. アート作品の制作、展示

### (1) 新規作品

#### ① THE BLUE BIRD PROJECT / 井上信太



2年目となる『花咲く暮らしラゴ』では、メイン作品にアーティスト・井上信太氏を迎え、参加型アートプロジェクト「幸せの青い鳥プロジェクト」を展開します。

このプロジェクトは、世界に誇れる花のまち田原市の価値を、子どもたちの想像力を通して、世界に発信する試みです。

井上信太氏は2025年12月、地元である稲場・野田・伊良湖岬の各保育園を訪れ、園児たちと共に作品を制作しました。

紺碧の空から飛んできたかのような約70羽の「青い鳥」が、黄色い菜の花ガーデンにふわりと舞い降ります。

3月に開催するワークショップ後には、太平洋から流れ着いた漂流物や流木、貝殻、シーグラスを用いたカラフルなバードハウスも並びます。花と関わりながら育まれる「幸せな風景」の中で、あなただけの「幸せの青い鳥」を見つけてみてください。



#### Profile

羊飼いプロジェクトを中心に国内外で多数の展覧会、ワークショップを開催。近年は、多領域の空間のディレクションを行う。主に劇場、能舞台、茶室、病院など新しい空間での平面構築を積極的に取り組み、次世代平面表現の可能性を探っている。近作では三陸国際芸術祭や三陸ブルーラインプロジェクトのアートディレクションを担当。三陸沿岸で新しいコミュニティーアートを推進している。大阪では水辺のサファリパークプロジェクトを実地中。

[@inoue\\_shinta](https://twitter.com/inoue_shinta)

## 保育園での活動の記録

実施日：2025年12月9日～10日  
実施園：12月9日 稲場保育園／野田保育園  
12月10日 伊良湖岬保育園  
参加：稲場保育園 年長29名  
野田保育園 年長10名 年中12名  
伊良湖岬保育園 年長15名 年中9名  
※当日欠席、先生の参加もあったため人数変動あり。  
展示期間：2026年1月17日（土）～2026年3月31日（火）  
展示場所：伊良湖菜の花ガーデン



稲場保育園の皆さん



野田保育園の皆さん



伊良湖岬保育園の皆さん

## 制作の様子



井上さんご挨拶  
井上さんとお話しながら自分の好みの  
青い鳥を選びます。



デコレーションパーツやボスカなどの道具は色とりどり、たくさん用意されています。



自分用の黒いマグネットバレットに好きなパーツを集めてきます。切ったり色を塗るのも自由です。



目をつけたり色を乗せたりすることで、鳥たちに、個性豊かに命を吹き込みます。

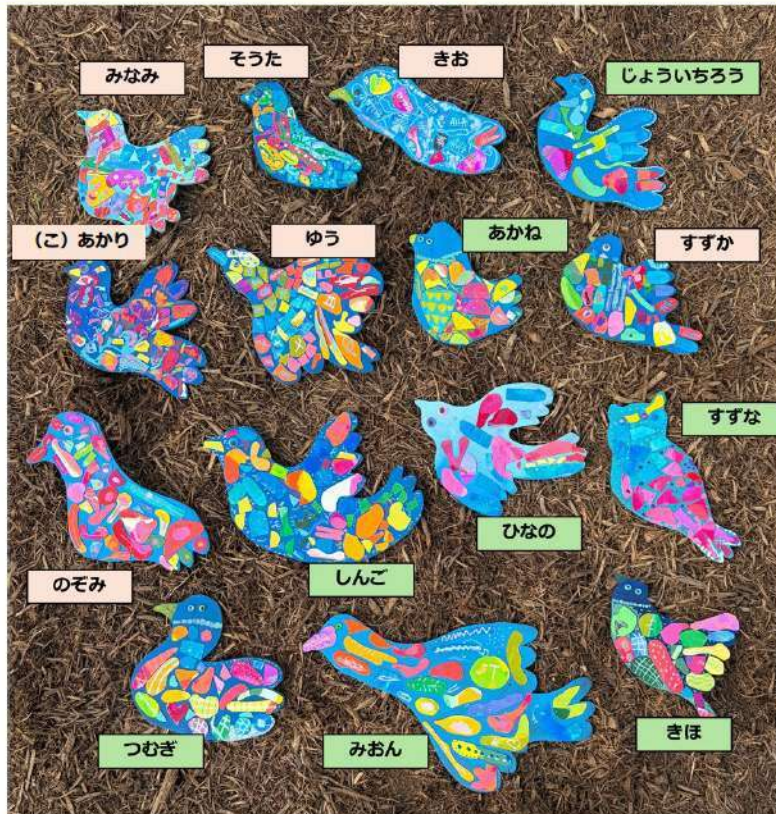


完成！

完成作品

稲場保育園

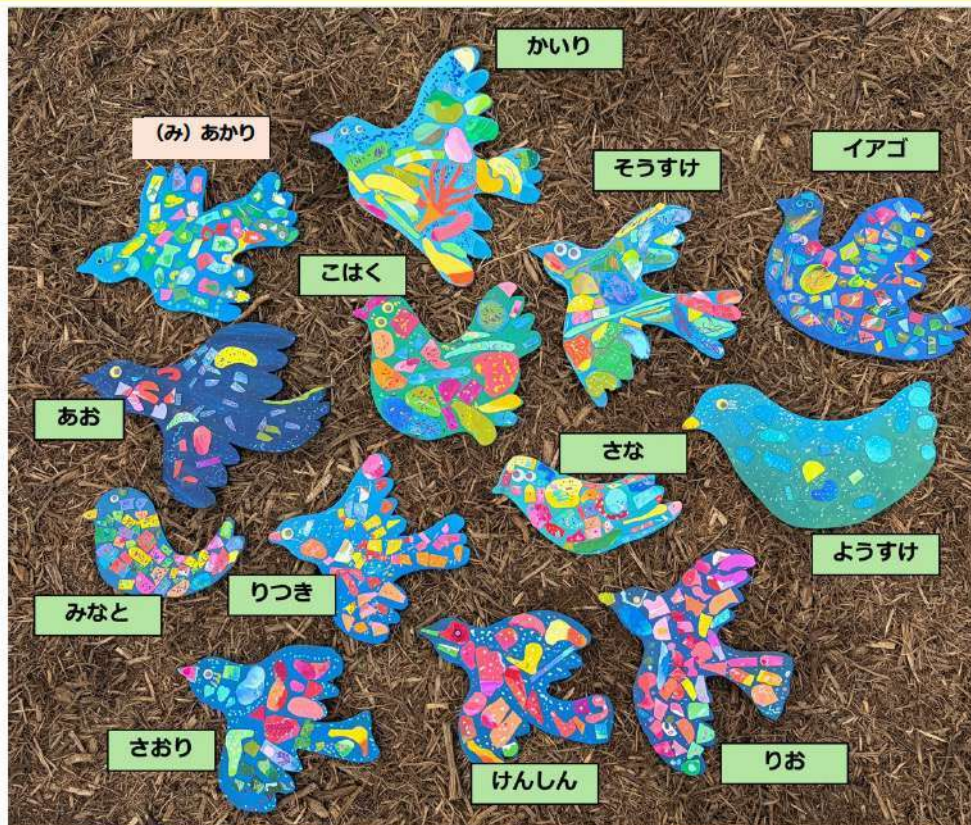
野田保育園



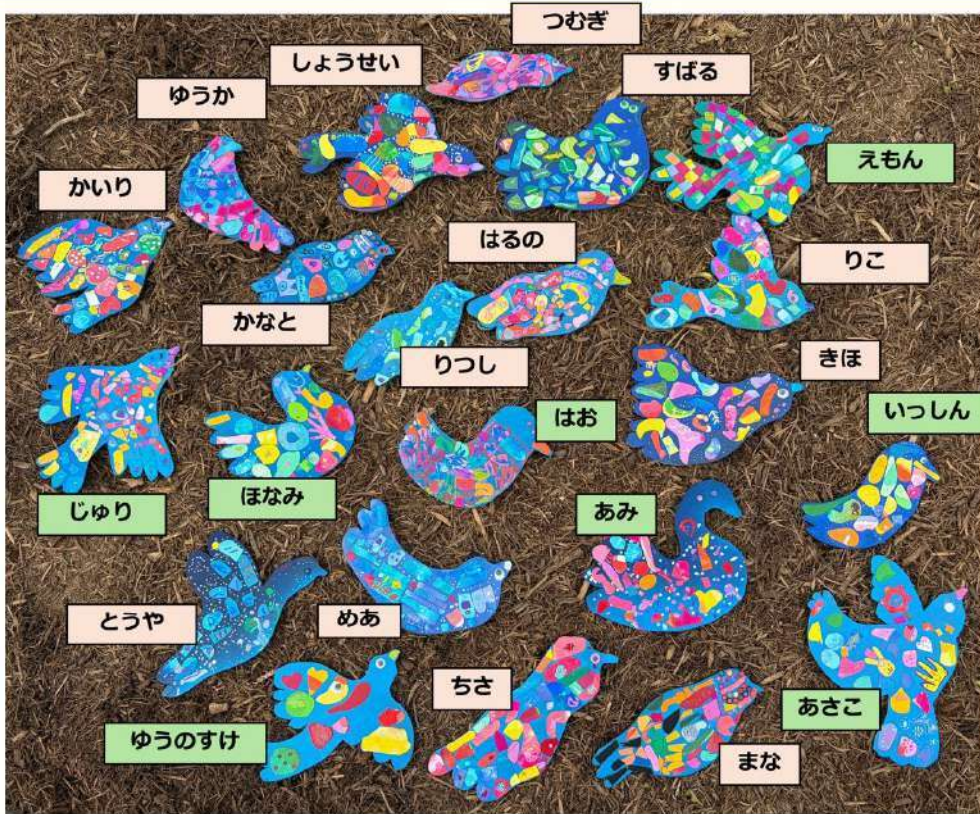
完成作品

稲場保育園

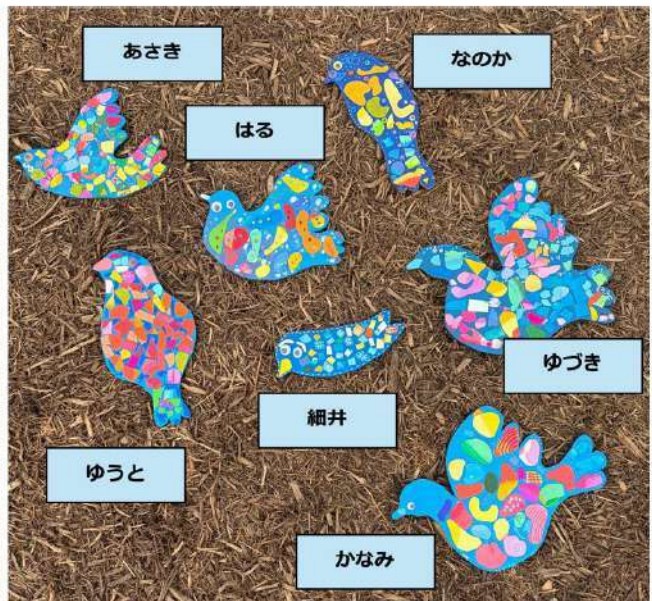
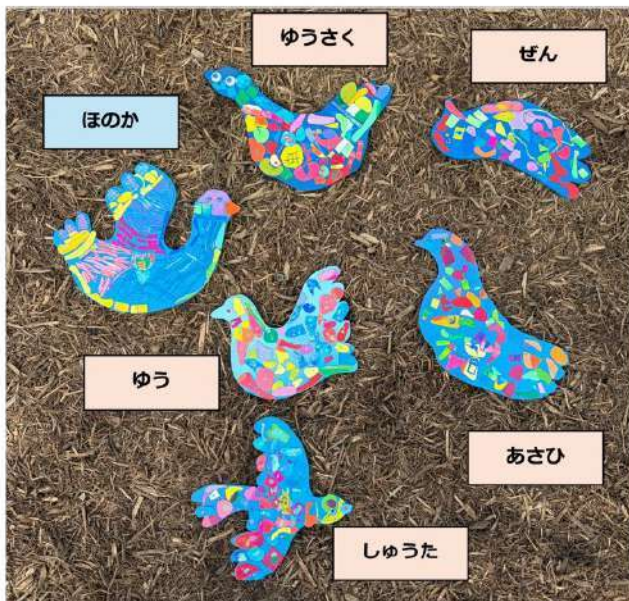
野田保育園



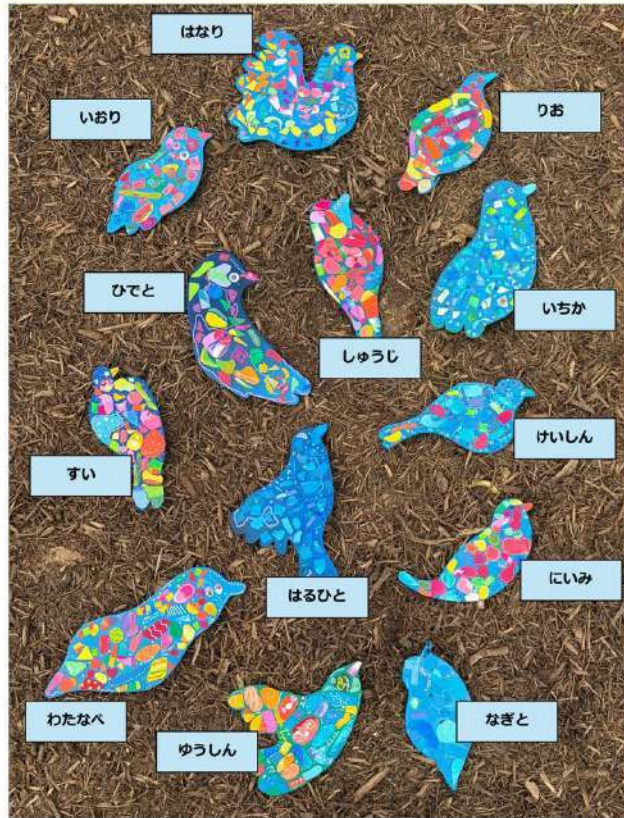
完成作品 稲場保育園 野田保育園



完成作品 野田保育園 伊良湖岬保育園



完成作品 伊良湖岬保育園



<展示>



## (2) 既存作品のリペア

### ① 昔の田原の物語 / SO+BA



日本に来て20年強となるスイス人クリエイターが、田原市に生まれ育ったご老人9名の生い立ちや思い出を聞き取りました。

戦争や高度成長期を含む長い年月のなかで培われた言葉を通して、口伝でしか残せなかったまちの物語を記録していくヒューマン・オーラル・ドキュメンタリーです。

本年度は昨年度の展示物を再展示するとともに、田原市公式YouTubeチャンネルでの動画公開に向け、サムネイルを作成するとともに、音声だけでなく、テキストでも内容を知ることができるよう、文字起こしおよびホームページへのテキスト掲載を行った。



#### Profile

Susanna Baer (スザンナ・ベアー) と Alex Sonderegger (アレックス・ソンダーレガー) はスイス生まれ。

2001年に東京でデザインスタジオso+baを設立。スイスと日本でのグラフィックデザインと広告の経験や、両国の異なる文化に精通していることから、異文化コミュニケーションに特化し、強みの一つとする。

グラフィックデザイン、アートディレクション、サウンドの視覚化、タイポグラフィとデザインの教育の分野においても活躍する。

<https://so-ba.cc/>

<コンテンツ一覧>

昔から田原で暮らしてきた人にインタビューを行い、田原の歴史、幼少期の思い出などを語っていただきました。音声は菜の花まつり会場のほか、[本ページ](#)でも視聴いただけます。

| 氏名                      | 年齢       | 録音場所      | 内容        |
|-------------------------|----------|-----------|-----------|
| 藤城信幸                    | 70       | 自宅        | 豊川用水・農業全般 |
| 山田政俊                    | 79       | 野田のお宮の社務所 | 田原街道      |
| 中川みよこ                   | 86       | 小中山総合会館   | 郷土料理      |
| 小川伸秀                    | 69       | 小中山漁協     | 漁業        |
| 山田久夫                    | 86       | 市役所       | 豊川用水工事    |
| 小久保テル子<br>石橋あや子<br>内藤弘子 | 96,91,89 | 伊良湖市民館    | 昔の暮らし     |
| 川崎政夫                    | 82       | 福江市民館 他   | 戸国と芭蕉     |

\*2025年取材時点の年齢です

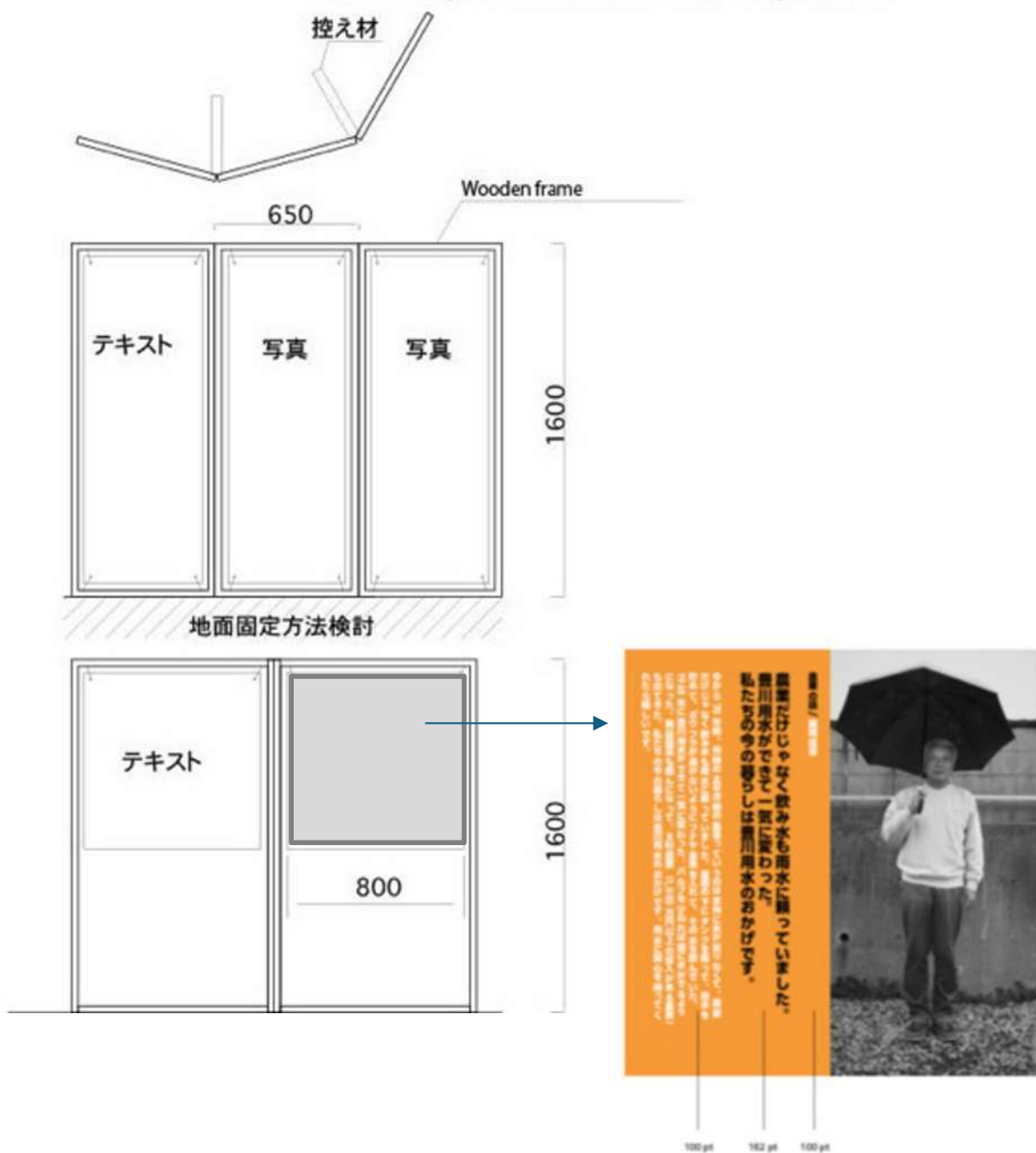


<https://hanasaku-tahara.jp/program/history/>

< 展示パネル図面 >

ばあちゃん写真展示台 7台

The wood has already been ordered and the quantity cannot be changed, but the shape can be altered, so I would like to decide after looking at the balance of the printing surface.



入稿先 :

[https://nobori-print.just-shop.jp/original/freesize\\_tape\\_price\\_list.php?type=m\\_ta\\_po#order](https://nobori-print.just-shop.jp/original/freesize_tape_price_list.php?type=m_ta_po#order)

<展示パネル配置>



<YouTube用サムネイル>



## <テキスト掲載サイト（例）>



Chrome ファイル 編集 表示 履歴 ブックマーク プロファイル タブ ウィンドウ ヘルプ  
(8) Messenger | Facebook × 芭蕉と杜国の話//Stories about Basho and Tokoku × +  
https://kaos-agency.heteml.net/program/history/kawasaki\_masao/  
Google gmail 共有アイテム 翻訳 Facebook Messenger SNS utility work art hobby news すべてのブックマーク

芭蕉と杜国の話//Stories about Basho and Tokoku  
日本語 // ENGLISH

川崎政夫  
1941年、大阪生まれ。戦時疎開で椰子の実のようにぶかぶかと彷徨いながらこの地に辿り着いた。元英語の先生。渾美の人たちはここにはなにもないというが、そんなことはない、宝はいっぱいあると思っている。

私は生まれは実は大阪なんです。  
ヤシの実みたいに流れ着いたところはここでした。ブカブカと流れて、ようやくたどり着いたところがここなんですわ。戦後のドサクサの時に、両親と一緒に疎開してきたんですけど、皆さんに温かく迎えていただいた。

— そもそもどうして杜国に会いに芭蕉がやってきたのか？

杜国と芭蕉は俳句という世界で、師弟の関係にあったんですね。  
名古屋でも俳句の会が頻繁に行われておったわけですね。杜国は名古屋にいましたので、そんな関係で芭蕉とも面識があったと思うんです。

でもたまたま杜国はですね、空米（からまい）と言いまして、お米の取引を実際の実物の取引ではなくて、架空の取引をしてしまったものですから、本来これは尾張藩の掟でいきますと死刑になるんですが、尾張藩の藩主さんが杜国の才能を大変惜しまれて、两国追放（※江戸時代の刑罰の一種で、特定の場所から追放する刑）という、他のところへ行きなさいということで追放されたんですね。

そんな関係で杜国はですね、今の田原市にやってきたんですが、たまたま杜国のお屋敷にお仕えしていたの家田与八という方で、その家田与八さんが本によりますと当時18歳くらいだったようで、「ご主人様お気の毒ですが、私の住んでいたところは暖かいし、食べ物もあるからどうぞ一緒に行きましょう。」ってお誘いをしたようですね。

— 杜国と芭蕉とはどのような関係であったのか？

先ほど申し上げたように、俳句の世界で師弟の関係にあったと思うんですね。

## ②花咲くテーブル（ワークショップ会場） / 松野 由夏



菜の花畑の景観を楽しみながら、ワークショップに、休憩に、多彩に活用できるオリジナルテーブルです。

花畑を散策中、疲れたときは休憩所でひとやすみ。直径60cmの天板が花びらのように咲き広がって、お弁当タイムにもよく、飲み物を置くもよく、お絵かきしたりおしゃべりも弾む花のテーブルに集まりましょう。

おまつり開催期間中は、パーティやワークショップイベントを開催したり、生花を屋根に敷き詰めたスペースにもなります。菜の花だけではなく、春の訪れを楽しむプログラムです。



### Profile

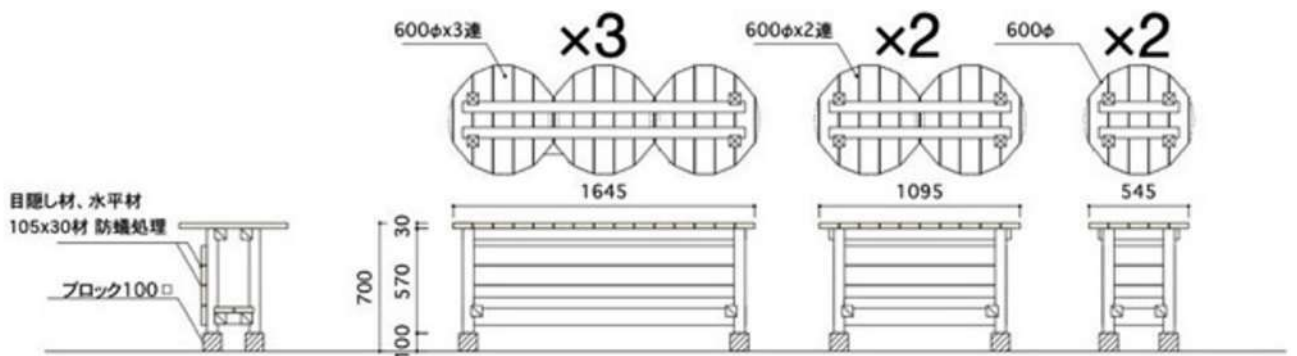
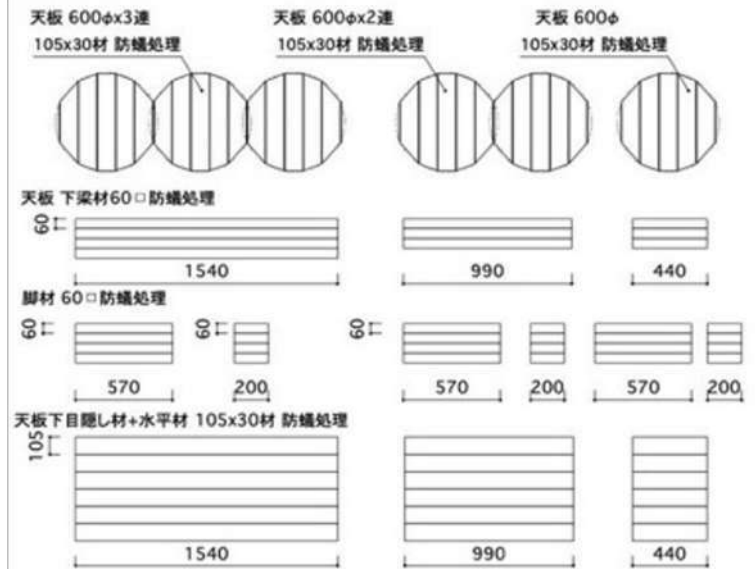
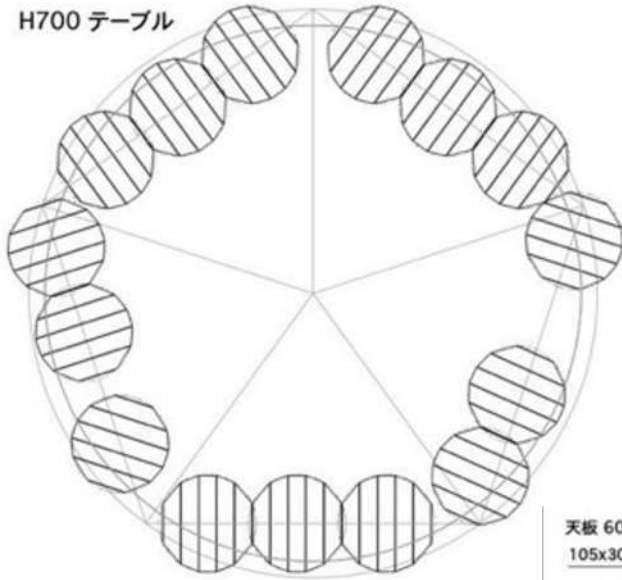
建築士事務所「株式会社みかんぐみ」を経て2017年、吉岡寛之、赤崎光基、松野由夏らで株式会社メゾン級建築士事務所を共同設立。主な作品「こやまかわせみクリニック」（中部建築賞、グッドデザイン賞）、「LIFE SCHOOL溝口」「LIFE SCHOOL阿見」等。

<https://maison-jp.com/>

菜の花畑の景観を楽しみながら、ワークショップに、休憩に、多彩に活用できるオリジナルテーブルです。

<https://hanasaku-tahara.jp/program/blooming-table/>

H700 テーブル



## 第3部：イベントの開催



## 2. 会場構成

### 花咲く暮らしラボ BLOOMING LIFE LABORATORY

世帯に咲ける花のまち・田原から「花と食とアート」の魅力を発信

花咲く暮らしラボは、アーティストと市民のコラボレーションにより「幸せな暮らし」を生み出すアートプロジェクトです。日本一の花の産地である愛知県田原市から、花と食とアートの魅力が融合するウェルビーイングなライフスタイルを発信します。

BLOOMING LIFE LABORATORY

花咲く暮らしラボ

**■ アート作品「昔の田原の地図」**  
SO+BA

スイス人クリエイター、SO+BAが田原市に生まれ育った7組9名のご老人にインタビューした記憶音声とテキストを、会場内に設置されているQRコードおよび下記QRコードからご体験いただけます。それぞれの生い立ちや思い出、特にこの地区の生活を一筆させた墨川用水が完成する前の暮らしがりを聞き取りました。口頭だからこそ往時の暮らしが生々せと目に浮かんでいきます。

昔の田原の地図

**■ アート作品「THE BLUE BIRD PROJECT」**  
井上憲太

アーティスト・井上憲太による参加型アートプロジェクト。事前のワークショップで、地元の瑞穂・野田・伊良湖湖の各保育園の園児たちが思い思いに色付けした約70羽の「青い鳥」が、初夏の空から飛び出してきたかのように、ガーデンに舞い降ります。一面に咲き誇る茶の花畑の中から、幸せの象徴である青い鳥を探してみてください。

**▲ 高校生ショップ (3月7日のみ)**  
海老蔵高等学校 / 成草高校卒業生

海老蔵高等学校の生徒たちが育てた農産品を特設テントにて販売します。また、成草高校の写真部が映像作家とのワークショップに取り組みます。

**THE BLUE BIRD PROJECT**

**花咲くテラブル (ワークショップ会場)**

**昔の田原の地図**

**アート作品「花咲くテラブル」**  
(ワークショップ会場) / 松野田夏

建築家・松野田夏がデザインしたテラブル。地面を掘り下げてテラブルが設置されているので、草段とは違う自然で菜の花畑を楽しむことができます。収穫に疲れたとさの休憩に、お弁当を持ち帰ってのピクニックに、ご自由に活用ください。

2月28日、3月7日にはこのテラブルで多彩なワークショップが開催されます。

**なつちの丘**

入口

来場者駐車場

**のっちの山**

### 3. ワークショップ

#### (1) タイムテーブル

| 2/28 タイムテーブル |  |   |   | 3/7 タイムテーブル                                |   |  |  |
|--------------|--|---|---|--|---|--|--|
|              | テーブルA                                      | テーブルB   | テーブルC   | テーブルA                                      | テーブルB                                       | テーブルC  |  |
| 10:00        | 松野由夏                                       | 鈴木養蜂園   | 鈴木養蜂園   | NPO法人クオーレ                                  | 和栗真祐子<br>渡會淳子<br>(ReoJibran)                | 柳田はるか  |  |
| 11:00        | 今日の花畑を<br>連れて帰ろう<br>スタート時間<br>10:00, 11:00 | かなな屑ボールづくり<br>&<br>かななリースの販売<br>スタート時間<br>随時              | 菜の花はちみつを<br>使ってナッツの<br>はちみつ漬けを作ろう<br>スタート時間<br>10:00, 10:30, 11:00, 11:30 | ハーバリウム<br>ボールペン作り<br>スタート時間<br>随時          | 菜の花で草木染め<br>スタート時間<br>10:00                 | かおりで楽しむ<br>ブーケ作り<br>スタート時間<br>10:00, 10:30, 11:00, 11:30 |  |
| 12:00        |  |   |   |  |   |  |  |
| 13:00        | 中山晴奈                                       | 鈴木農園&雅風   | SO+BA   | 井上信太                                       | DIEZ café/ farm                             | ゲッコウフラワーアトリエ   |  |
| 14:00        | 渥美半島<br>マスタード作り<br>スタート時間<br>随時            | オリジナル<br>ドレッシング作り<br>スタート時間<br>13:00, 13:30, 14:00, 14:30 | 風に乗る物語<br>スタート時間<br>13:00   | ふしぎな鳥の<br>ブローチと巣箱を<br>作ろう!<br>スタート時間<br>随時 | エスプレッソコーヒー<br>の秘密<br>スタート時間<br>13:00, 14:00 | 染め菊<br>&<br>アレンジメント<br>体験教室<br>スタート時間<br>13:00, 14:00    |  |
| 15:00        |  |   |   |  |   |  |  |

○2月28日(土)\*雨天時3月1日(日)

<10:00-12:00>

「菜の花はちみつを使ってナッツのはちみつ漬けを作ろう」 ◆講師/(有)鈴木養蜂園  
 「かなな屑ボールづくり&かななリースの販売」 ◆講師/(有)鈴木養蜂園  
 「今日の花畑を連れて帰ろう」 ◆講師/松野由夏

<13:00-15:00>

「オリジナルドレッシング作り」 ◆講師/鈴木農園&雅風  
 「渥美半島マスタード作り」 ◆講師/中山晴奈  
 「風に乗る物語」 ◆講師/SO+BA

○3月7日(土)\*雨天時3月8日(日)

<10:00-12:00>

「ハーバリウムボールペン作り」 ◆講師/NPO法人クオーレ  
 「菜の花で草木染め」 ◆講師/和栗真祐子、渡會淳子 (ReoJibran)  
 「かおりで楽しむブーケ作り」 ◆講師/柳田はるか

<13:00-15:00>

「ふしぎな鳥のブローチと巣箱を作ろう!」 ◆講師/井上信太  
 「エスプレッソコーヒーの秘密」 ◆講師/DIEZ café/ farm  
 「染め菊&アレンジメント体験教室」 ◆講師/ゲッコウフラワーアトリエ

<https://hanasaku-tahara.jp/program/workshop/>

## (2) 個別ワークショップ記録

2月28日 午前テーブルA  
松野由夏「今日の花畑を連れて帰ろう」

内容：ワークショップに利用したテーブルの端材（ヒノキ）を使って木製フレームを作成。今日見た色、匂い、風、風景をフレームに閉じ込めて持ち帰ってもらった。



2月28日 午前テーブルB  
(有) 鈴茂建築「かなな屑ボールづくり&かななリースの販売」

内容：木の家づくりの過程で生まれた「かなな屑」を使ってふんわり軽やかなポンポンのリースを制作。自然の色や香り、手触りを感じながら木と向き合う時間を提供した。家のインテリアにも良いと好評を博した。



2月28日 午前テーブルC

(有) 鈴木養蜂園「菜の花はちみつを使ってナッツのはちみつ漬けを作ろう」

内容：百花蜜や菜の花からとれたはちみつなどの比較試食も行いながら、菜の花はちみつを使って、ナッツのはちみつ漬けを参加者といっしょに作成。数種類の中から好きなナッツを選んでもらい、オリジナルのナッツ漬けを持ち帰っていただいた。



2月28日 午後テーブルA

中山晴奈「渥美半島マスタード作り」

内容：渥美半島の菜の花の種とはちみつを使って、地産地消の粒マスタードを作った。容量は80g程度で、1年程度寝かしてからが食べ頃。



2月28日 午後テーブルB  
鈴木農園&雅風「オリジナルドレッシング作り」

内容：雅風さんの渥美の塩と鈴木農園の生けちゃっぷやトマコーラを使ってオリジナルドレッシングを制作。



2月28日 午後テーブルC  
SO+BA「風に乗る物語」

内容：スイス出身のグラフィックデザイナー、SO+BAのアレックスとともに「風に乗る物語」を制作。型紙やスタンプ、そしてシンプルな画材を使って、菜の花畑の中で思い浮かんだ言葉を布に転写した。言葉が転写された布を旗に仕立て、菜の花畑に掲げることで、グラフィック表現と詩、そして周囲の風景が融合した屋外インスタレーション作品が完成。



3月1日 午前テーブルA  
NPO法人クオーレ「ハーバリウムボールペン作り」

内容：ロスフラワーをドライフラワーに加工し、ハーバリウムボールペンを制作。花材を自由に組み合わせることができ、世界に一つだけのオリジナルボールペンができあがった。



3月1日 午前テーブルB  
和栗真祐子／渡會淳子（ReoJibran）「菜の花で草木染め」

内容：草木や野菜を使って布を染める草木染めの体験。ハンカチを絞り、菜の花で春らしい淡い黄色に染めた。主にこども（小学校中学年～中学生）向けのプログラムとして運営。



3月1日 午前テーブルC  
柳田はるか「かおりで楽しむブーケ作り」

内容：視覚に頼らず、花の「手触り」や「香り」を五感で楽しみながら、自分だけのブーケを作るワークショップを実施。



3月1日 午後テーブルA  
井上信太「ふしぎな鳥のブローチと巣箱を作ろう！」

内容：会場に設置された青い鳥の作品と呼応するかたちで、巣箱作りにチャレンジ。カラフルなマグネットや海にたどり着いた流木などさまざまなパーツを貼り付けて、目にも鮮やか、空を飛ぶ鳥たちにも思わず寄ってみたいくなるバードハウスを完成。同じパーツを使った鳥のブローチも好評。



3月1日 午後テーブルB  
DIEZ café/ farm 「エスプレッソコーヒーの秘密」

内容：菜の花フレーバーのエスプレッソコーヒーを抽出。オーストラリアやイタリアで学んだという店主から、コーヒーの秘密を聞きながら、豆を挽き、マキネッタ（直火式エスプレッソメーカー）でエスプレッソコーヒーを淹れたあと、菜の花オイルを加えてオリジナルな味わいを楽しんだ。



3月1日 午後テーブルC  
ゲッコウフラワーアトリエ 「染め菊&アレンジメント体験教室」

内容：カラーリングマムを染めて、田原市のお花をたっぷりと使ったアレンジメントを制作。オンリーワンのカラーリングマムを染めることから体験いただいた。ゲッコウフラワーアトリエ代表の森田久美江と、輪菊農家・染め師の林さとみが講師を務めた。



### (3) ワークショップ参加者数

| 講師                     | タイトル                            | テーブル     | 予約数       | 実施数       |
|------------------------|---------------------------------|----------|-----------|-----------|
| <b>2月28日</b>           |                                 |          | <b>19</b> | <b>71</b> |
| 松野由夏                   | 「今日の花畑を連れて帰ろう」                  | A 10:00~ | 0         | 8         |
| (有) 鈴茂建築               | 「かなな屑ボールづくり&かななりースの販売」          | B 10:00~ | 2         | 10        |
| 鈴木養蜂園                  | 「菜の花はちみつを使ってナッツのはちみつ漬けを作ろう」     | C 10:00~ | 9         | 22        |
| 中山晴奈                   | 「渥美半島マスタード作り」                   | A 13:00~ | 8         | 20        |
| 鈴木農園&雅風                | 「オリジナルドレッシング作り」                 | B 13:00~ | 0         | 8         |
| SO+BA                  | 「風に乗る物語」                        | C 13:00~ | 0         | 3         |
| <b>3月7日</b>            |                                 |          | <b>24</b> | <b>89</b> |
| NPO法人クオーレ              | 「ハーバリウムボールペン作り」                 | A 10:00~ | 0         | 13        |
| 和栗真祐子/渡會淳子 (ReoJibran) | 「菜の花で草木染め」                      | B 10:00~ | 7         | 8         |
| 柳田はるか                  | 「かおりで楽しむブーケ作り」                  | C 10:00~ | 0         | 7         |
| 井上信太                   | 「ふしぎな鳥のブローチと巣箱を作ろう！」 * 巣箱作り     | A 13:00~ | 4         | 18        |
| 井上信太                   | 「ふしぎな鳥のブローチと巣箱を作ろう！」 * ブローチ作りほか | A 13:00~ | -         | 20        |
| DIEZ café/ farm        | 「エスプレッソコーヒーの秘密」                 | B 13:00~ | 5         | 10        |
| ゲッコウフラワーアトリエ           | 「染め菊&アレンジメント体験教室」               | C 13:00~ | 8         | 13        |

## 4. 高校生ショップ

地元の高校生が渥美半島菜の花まつりに参加。写真の撮影、高校で生産した製品の販売など、それぞれの高校の特色を活かした参加プログラムを実施した。

### 愛知県立渥美農業高等学校「渥農マーケット」

渥美農業高校で栽培した農産物やその加工食品などの販売を行った。扱った商品は完売した。

#### ■実施内容

販売形態：テント下に机を並べて販売

販売品目：いちご500円/途中から400円（20パック）

サイネリア700円/途中から500円（24束）

販売時間：3/7（土）10：00～14：00

参加生徒数：4名



---

## 愛知県立成章高等学校「写真部」

花咲く暮らしラボの公式カメラマン／映像作家である岩波芳輝さんが、成章高校写真部の高校生向けにワークショッププログラムを考案。技術を駆使して“上手”にとるのではなく、映画のワンカットのように、“伝わる”写真を撮る方法を伝授した。

### ■実施内容

【タイトル】写真で映画のワンカットを作ってみよう

### 【概要】

上手に写真を撮るとはまた違った、「伝わる写真」をみんなで作ってみたいと思っています。菜の花畑を舞台に、みんなで映画のワンカットのような写真を撮ってみませんか？

【所要時間】およそ60分

イントロ 10分

撮影 30分

みんなでワイワイ発表&講評20分



## 第4部：インバウンド向けモニターツアーの造成 および旅行事業者からの意見徴収

# 1. 調査概要

---

## (1) 調査の目的

- 昨年度に実施したモニターツアーの成果を踏まえ、花と食とアートの魅力を訴求するインバウンド向け体験型ツアーを造成し、その魅力度、実現性等について、専門事業者等へのヒアリングを行う。

## (2) 調査手法

- 昨年度から継続して実施してきた田原市および周辺地域の観光資源、特に花卉園芸の魅力に関するリサーチ結果を踏まえ、田原市を主目的地とする1泊2日、田原市および周辺地域を回遊する2泊3日の体験型インバウンドツアーを考案するとともに、考案したツアーの内容を、インバウンドツアーの造成、遂行を行なっている旅行代理店に評価いただいた。
- 旅行代理店による評価は、アンケートフォームへの記入により行なった。

< ツアー企画協力・アンケート手配 >

- 株式会社オーシャンコネクト (<https://www.ocean-connect.co.jp/>)

< アンケート回答代理店 >

- SUN PROJECT USA (<https://sun-projectusa.com/>)

ロサンゼルス - SUN PROJECT USA

元米国日通旅行が独立した旅行代理店。

主に欧米の方の日本へのインバウンド手配を行っている。

- 三普旅行社 (<https://www.sanpu.tw/>)

三普旅遊集團

台湾の旅行代理店。台湾の方の日本へのインバウンドを実施。

## 2. インバウンドツアーの企画内容

### (1) 田原市を主目的地とする1泊2日プラン

#### ①コンセプト

昨年度に実施したモニターツアーの内容を踏襲しつつ、豊橋駅を起点に、専用車で渥美半島を周遊する1泊2日のプランを考案した。

特に昨年度のモニターからの意見を踏まえ、体験型メニューを充実させることとした。

#### ②ツアー概要

### 菜の花に包まれたアートと花の一大産地、海と絶景が織りなす 渥美半島・田原市の魅力を体感。

個人では行きにくい渥美半島の最先端まで専用車でご案内するプランです。豊橋駅発着のため、東京方面⇄関西方面へお越しのお客様に対し、1泊2日のオプションルツアーとしてもご案内いただけます。

渥美半島の豊かな自然と農業文化をテーマに、花・食・海を一度に楽しめる周遊コースです。全国屈指の花の生産地として知られる田原市では、菜の花畑に設置された野外アートの鑑賞や生産現場の見学、フラワーアレンジメント体験などをご案内いたします。花の産地視察としての価値に加え、観光・食・体験のバランスが良い構成となっており、季節性や地域素材が感じられる商品として幅広いお客様にご提案いただけます。

想定時期：1月～3月/想定人数：10名～15名前後

#### ③行程表

| 日数 | 行程   | 食事                         |
|----|--|----------------------------|
| 1  | <p>豊橋駅集合====(約40分)====わしゃがんち田原店(昼食)====(約10分)====田原城・田原市博物館(見学)<br/>12:00発 12:40~13:30 13:40~15:00</p> <p>====(約10分)====田原まつり会館(凧作り体験)====(約40分)====伊良湖オーシャンリゾートチェックイン<br/>15:10~16:10 17:00着/18:30発 ※日の出石門等見学</p> <p>====(約10分)====電照菊ナイトツアー====(約10分)====うおすみ(夕食)====(約10分)====ホテル到着<br/>18:45~19:30 19:40~21:00 21:10</p> <p style="text-align: right;">【伊良湖オーシャンリゾート泊】</p> | <p>朝：－<br/>昼：○<br/>夕：○</p> |
| 2  | <p>希望者は朝サイクリング体験 伊良湖オーシャンリゾート====(約5分)====<br/>9:00</p> <p>====伊良湖菜の花ガーデン・「渥美半島菜の花まつり」(見学・体験)====(約20分)====あかばねロケーション(買い物・食事)<br/>9:10~11:00 11:30~14:00 ※昼食 BBQ<br/>・花工場の見学<br/>・フラワーアレンジメント体験<br/>・食体験等</p> <p>====(約30分)====蔵王山展望台(見学)====(約20分)====安田農園(いちご狩り体験)====<br/>14:30~15:00 15:30~16:00</p> <p>====(約30分)====豊橋駅到着<br/>16:30</p>                                  | <p>朝：○<br/>昼：○<br/>夕：－</p> |

専用バス：====

#### ④訪問先

##### ■わしやがんち田原店

<https://www.washaganchigroup.com/pages/312422/profile>

地元農家から届く新鮮な野菜や特産品を取り扱う直売施設で、田原の“食の豊かさ”を体感できるスポットです。店内では旬の食材を使った料理や地元ならではの味を楽しめる食事スペースも併設しており、産地の魅力を味わう昼食場所としても最適です。買い物と食事の両方を通じて、田原の農業と食文化に触れていただけます。



##### ■田原城・田原市博物館

<https://www.taharamuseum.gr.jp/>

田原藩の歴史を伝える田原城跡に建つ博物館で、藩政期を中心とした地域の歴史・文化資料を展示しています。館内では城下町の成り立ちや武家文化、田原にゆかりの人物に関する資料などを学ぶことができ、旅程の中で地域理解を深める立ち寄り先として最適です。城跡ならではの静かな佇まいと見学しやすい規模で、観光と学習の両面から満足度の高いスポットです。



##### ■田原まつり会館

<https://www.dashi-aichi.jp/museums/detail/7/>

田原市の伝統行事「田原祭り」の歴史や文化を紹介する施設で、巨大な山車や凧など祭礼に関わる展示を通じて地域の祭文化を学ぶことができます。本コースでは館内見学に加えて、実際に凧作り体験を行うことで伝統文化を“見るだけでなく参加して体感する”内容となっており、旅の思い出づくりにも最適です。地域色が強く、教育・観光双方の価値を持つ充実した立ち寄りスポットです。



##### ■伊良湖オーシャンリゾート

<https://irago-ocean-resort.com/>

太平洋を望む高台に建つリゾートホテルで、全客室または共用スペースから海景を楽しめる開放的なロケーションが魅力です。大浴場やレストラン、アクティビティ施設など館内設備も充実しており、渥美半島観光の拠点として快適にお過ごしいただけます。半島ならではの絶景とリゾート感を味わいながら、一日の疲れをゆっくり癒せる滞在をご提供します。



### ■電照菊ナイトツアー

<https://dennsyoukiku.mystrikingly.com/>

日本夜景遺産にも選ばれた田原市の夜景。その正体は、光に照らされて輝く日本一の電照菊温室です。

ツアーではまず、ワークスペースでスライドを使いながら田原市の農業や菊の栽培過程を学べます。その後、普段は入ることのできない菊の栽培温室へ。定植から出荷まで、開花した菊の成長過程を「花名人」の渡会さんが丁寧に解説してくれます。光に包まれた温室の中で、まるで花の海にいるかのような幻想的な体験を、じっくりと楽しむことができます。



### ■うおすみ

<https://www.uosumi.com/>

時季の旬魚 うおすみ | 渥美半島・田原市・伊良湖  
地元で水揚げされた新鮮な魚介を中心に、田原や三河エリアの海と農の食材を扱う直売型の食事施設です。市場の活気と鮮度を活かした海鮮メニューが揃い、地元ならではの“海の幸を地元で味わう”食体験が楽しめます。本コースでは夕食をこちらでご用意しており、旅の締めくくりとして地域の味覚を堪能していただけます。



### ■伊良湖菜の花ガーデン

<https://www.taharakankou.gr.jp/nanohana/index.php>

伊良湖岬の美しい海を望む絶好のロケーションに広がる「伊良湖菜の花ガーデン」は、春になると一面に菜の花が咲き誇る、訪れる人々を魅了する花の名所です。黄色い花畑は写真映えする景観としても人気で、家族連れやカップルにもおすすめです。また、ガーデンでは菜の花の収穫体験やワークショップなど、花を楽しむだけでなく、体験型のイベントも充実しています。季節ごとの花や自然の恵みを五感で感じながら、特別な時間を過ごすことができます。四季折々の風景と体験が楽しめる伊良湖菜の花ガーデンで、自然の美しさと花の香りに包まれるひとときをお楽しみください。



### ■あかばねロコステーション

<https://tahara-michinoeki.com/akabane>

道の駅 あかばねロコステーション【公式サイト】

伊良湖岬近くにある「道の駅 あかばねロコステーション」は、新鮮な野菜や魚介、地元ならではの土産が揃う観光スポットです。館内のレストランでは旬の食材を使ったグルメも楽しめます。ドライブの休憩や家族での立ち寄りにぴったりで、太平洋の景色も満喫できます。



---

### ■蔵王山展望台

<https://aichinow.pref.aichi.jp/spots/detail/970/>

蔵王山の山頂にそびえる「蔵王山展望台」では、最上階の展望フロアから三河湾や太平洋、遠くは南アルプスや富士山まで360度の大パノラマとなっており田原市の絶景を一望できます。

さらに館内では、田原市の四季を体感できるモーショングラフィックや、エコロジーへの取り組みを学べる展示も充実。散策の合間には、2階の茶屋で軽食を楽しむこともできます。



### ■安田農園

[https://www.taharakankou.gr.jp/spot/spot.php?spot\\_id=97](https://www.taharakankou.gr.jp/spot/spot.php?spot_id=97)

田原市で人気のいちご園で、温室内で旬のいちご狩り体験をお楽しみいただけます。高設栽培のため採りやすく、園内は清潔で動線もスムーズなため幅広い層に対応可能です。完熟したいちごをその場で味わえるため、地域の農業と“旬の味覚”を体験できる立ち寄り先として好適です。



## (2) 田原市および周辺地域を回遊する2泊3日プラン

### ①コンセプト

田原市だけでなく、浜松市、湖西市、豊橋市という近隣の自治体とも連携し、花の魅力を満喫できる2泊3日のルートを検討する。

東京から伊勢へと続く行程のなかで、都市から農、花の産地へと景観や地域資源が移り変わる広域ルートを巡ることで、地域間の回遊性や周遊効果を高める構成とする。

菜の花をはじめとした花産地の魅力に、食や体験、海の景観を組み合わせることで、滞在時間の延伸や消費創出にもつながる内容を目指す。

### ②テーマ

#### もうひとつの東海道、海景と花景を楽しむ伊勢参り。

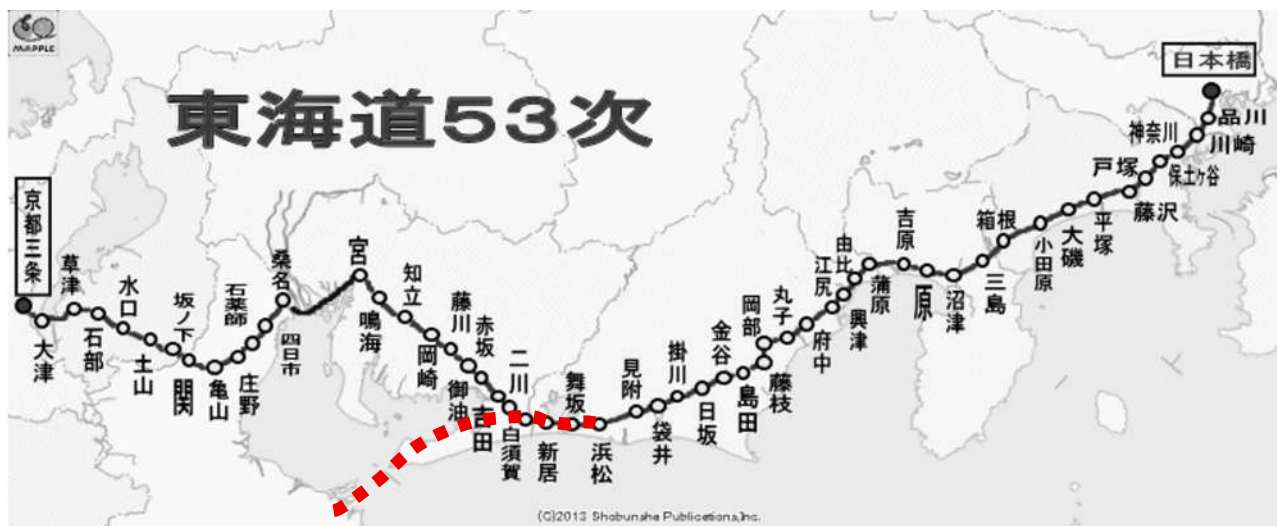
東海道は、江戸時代に整備された江戸と京都を結ぶ五街道のひとつです。東海道は、東海道新幹線にもその名が残るとおり、今なお日本を代表する大動脈であり続けています。

江戸時代、この東海道を經由し、江戸から伊勢神宮を目指す「伊勢参り」が庶民の旅として大流行しました。往時の伊勢参りのメインルートは、東海道から三重県四日市市にある日永の追分から伊勢街道に分岐するもので、概ね15日間程度の旅程でした。

そしてこれまであまり着目されていなかったもう一つのルートが、現在の愛知県豊橋市から田原街道に分岐し、渥美半島の先端である伊良湖岬から海を渡って伊勢神宮に到達するルートです。このルートでは、太平洋沿岸の美しい海景が楽しめるほか、2014年に浜名湖花博を開催し、その跡地を大規模な花の公園として整備している浜松市、日本を代表する造園家・中根金作によるまちづくりを推進している湖西市、エディブルフラワーで日本一の生産量を誇り、東三河フードバレーなど食に関する取り組みも豊富な豊橋市、そして日本一の花の生産地である田原市など、花の魅力を楽しめるエリアが多数存在しています。本企画は、この浜松、湖西、豊橋、田原、伊勢を結ぶルートを「もうひとつの東海道／海景と花景の道」として楽しんでいただくものです。

東京、京都、大阪などの大都市とは異なる「ルーラル」な日本の魅力を体験できるルートとして、海の風に吹かれながら、花の風景を楽しむウェルビーイングな癒しの旅として、特に女性を中心とする多くの海外観光客に楽しんでいただけます。

想定時期：1月～3月/想定人数：10名～15名前後



### ③行程表

| 日数 | 行程  | 食事                |
|----|---|-------------------|
| 1  | <p>東京駅*** (ひかり) *** 浜松駅=== (約40分) === はまつフラワーパーク (見学) === (約10分) ===<br/>           9:03 発 10:27 着 11:10~12:30</p> <p>=== うなぎの天保 (昼食) === (約10分) === 浜松ガーデンパーク (見学) === (約10分) ===<br/>           12:40~13:30 13:40~15:00</p> <p>=== 館山寺温泉旅館 宿泊 ※夕食まで各自街歩き<br/>           15:10~</p> <p style="text-align: right;">&lt;館山寺温泉泊&gt;</p>   | 朝：-<br>昼：○<br>夕：○ |
| 2  | <p>館山寺温泉旅館=== (約30分) === 世界的造園家「中根金作」の足跡を辿る湖西市街歩き=== (約40分) ===<br/>           9:00 発 9:30~11:00</p> <p>=== emCAMPUS (昼食) === (約40分) === 蔵王山展望台 (見学) === (約40分) ===<br/>           11:40~12:30 13:10~14:00</p> <p>=== お陽様農園 (いちご狩り体験) === (約15分) === 伊良湖オーシャンリゾートチェックイン=== (約10分) ===<br/>           14:40~15:30 ※日出の石門等見学</p> <p>=== 電照菊ナイトツアー=== (約10分) === ホテル着<br/>           19:00~19:30</p> | 朝：○<br>昼：○<br>夕：○ |
| 3  | <p>希望者は朝サイクリング体験 伊良湖オーシャンリゾート=== (約5分) ===<br/>           9:00 発</p> <p>=== 伊良湖菜の花ガーデン・「渥美半島菜の花まつり」(見学・体験) === (約20分) === あかばねロコステーション (買い物・食事)<br/>           9:10~12:00 12:30~14:30 ※昼食 BBQ<br/>           ・花工場の見学<br/>           ・フラワーアレンジメント体験<br/>           ・食体験等</p> <p>=== (約20分) === 伊良湖乗り場…伊勢湾フェリーにて (約60分) …鳥羽乗り場 伊勢方面へ</p>  | 朝：○<br>昼：○<br>夕：- |

列車：\*\*\*、専用バス：===、フェリー：…

#### ④訪問先

##### ■はままつフラワーパーク

<https://e-flowerpark.com/>

はままつフラワーパークは、静岡県浜松市の浜名湖畔に位置する花と緑のテーマパークです。約30ヘクタールの広大な敷地に、3,000種以上の植物が四季を通じて咲き誇り、春は桜やチューリップ、夏はアジサイやハス、秋はバラ、冬は梅など一年中見どころがあります。大温室「クリスタルパレス」や音楽に合わせた噴水ショー、園内を周遊するフラワートレインもあり、家族連れやカップル、観光客に人気のスポットです。



##### ■うなぎの天保

<https://www.unagi-tenpo.com/>

地元で親しまれる老舗うなぎ店。炭火でじっくりと焼き上げた蒲焼は、皮目は香ばしく、身はふっくらとほどよい弾力があり、タレとの相性も抜群です。浜松エリアならではの焼きの技が光り、地元客はもちろん観光客からの評価も高い一軒。落ち着いた店内で、うなぎ本来の旨みを堪能できます。



##### ■浜松ガーデンパーク

<https://www.hamanako-gardenpark.jp/>

浜名湖の湖畔に広がる、美しい自然と開放感あふれる景観が魅力の「浜名湖ガーデンパーク」。

〈西側エリア〉〈街のエリア〉〈里のエリア〉の3つのゾーンで構成され、四季折々の花や緑を楽しみながら、のんびりと散策を楽しめる都市公園です。小さなお子さんからご年配の方まで、世代を問わず気軽に訪れることができ、浜名湖の風を感じながら心安らぐひとときを過ごせます。地域の人々の手で育てられている温かみのある公園として、観光でも人気のスポットです。



##### ■世界的造園家「中根金作」の足跡を辿る湖西市街歩き

<https://hamanako-kosai.jp/location/5728/>

世界的造園家・故中根金作氏が手掛けた庭園や緑地が、新居町には今も数多く残っています。

特に新居町文化公園の池泉庭園は、茶室からの眺めを考えた石組みや樹木が見どころ。春は桜、秋は紅葉が美しく、四季折々の風景が楽しめます。駅前広場や旧宿場のポケットパークなど、まち全体に広がる中根氏のデザインを巡りながら、歴史と自然が調和する街歩きをお楽しみください。



## ■emCAMPUS

カテゴリーから探す | テナント紹介 | emCAMPUS

emCAMPUSは、食を中心とした都市型複合拠点で、地元の農産物や食文化を“知る・味わう・購入する・学ぶ”まで一体で提供する施設です。マルシェ、レストラン、ラボ、カフェ、屋上テラスなどを備え、観光客にとっては地域の食や生産背景に触れられる場として機能します。浜松駅徒歩圏に位置し、旅程中の滞在や時間調整にも適しているほか、広域観光の入口として周遊への誘導効果も期待できます。観光と地域資源を結びつける都市型拠点として、近年注目されている施設です。

## emCAMPUS FOOD



## ■蔵王山展望台

<https://em-campus.jp/service/?cate=shop>

蔵王山の山頂にそびえる「蔵王山展望台」では、最上階の展望フロアから三河湾や太平洋、遠くは南アルプスや富士山まで360度のパノラマとなっており田原市の絶景を一望できます。さらに館内では、田原市の四季を体感できるモーショングラフィックや、エコロジーへの取り組みを学べる展示も充実。散策の合間には、2階の茶屋で軽食を楽しむこともできます。



## ■お陽様農園

<https://sunny-garden-company.jp/>

お陽様農園は、渥美半島の温暖な気候と日照条件を生かし、いちごやメロンなど多品目の栽培を行う観光農園です。収穫体験や食べ比べ、農園カフェでの果実メニューなど、“農と食”をつなぐ体験を提供しており、観光客にとって地域の農産物を味わいながら学べる場となっています。



## ■電照菊ナイトツアー

<https://dennsyokiku.mystrikingly.com/>

日本夜景遺産にも選ばれた田原市の夜景。その正体は、光に照らされて輝く日本一の電照菊温室です。ツアーではまず、ワークスペースでスライドを使いながら田原市の農業や菊の栽培過程を学べます。その後、普段は入ることのできない菊の栽培温室へ。定植から出荷まで、開花した菊の成長過程を「花名人」の渡会さんが丁寧に解説してくれます。光に包まれた温室の中で、まるで花の海にいるかのような幻想的な体験を、じっくりと楽しむことができます。



### ■うおすみ

<https://www.uosumi.com/>

地元で水揚げされた新鮮な魚介を中心に、田原や三河エリアの海と農の食材を扱う直売型の食事施設です。市場の活気と鮮度を活かした海鮮メニューが揃い、地元ならではの“海の幸を地元で味わう”食体験が楽しめます。本コースでは夕食をこちらでご用意しており、旅の締めくくりとして地域の味覚を堪能していただけます。



### ■伊良湖菜の花ガーデン

<https://www.taharakankou.gr.jp/nanohana/index.php>

伊良湖岬の美しい海を望む絶好のロケーションに広がる「伊良湖菜の花ガーデン」は、春になると一面に菜の花が咲き誇る、訪れる人々を魅了する花の名所です。黄色い花畑は写真映えする景観としても人気で、家族連れやカップルにもおすすめです。

また、ガーデンでは菜の花の収穫体験やワークショップなど、花を楽しむだけでなく、体験型のイベントも充実しています。季節ごとの花や自然の恵みを五感で感じながら、特別な時間を過ごすことができます。

四季折々の風景と体験が楽しめる伊良湖菜の花ガーデンで、自然の美しさと花の香りに包まれるひとときをお楽しみください。



### ■あかばねロコステーション

<https://tahara-michinoeki.com/akabane>

伊良湖岬近くにある「道の駅 あかばねロコステーション」は、新鮮な野菜や魚介、地元ならではの土産が揃う観光スポットです。館内のレストランでは旬の食材を使ったグルメも楽しめます。ドライブの休憩や家族での立ち寄りにぴったりで、太平洋の景色も満喫できます。



### 3. 専門事業者による評価

#### (1) SUN PROJECT USA

| 質問項目  | 1泊2日プラン   | 2泊3日プラン                          |
|---|---|----------------------------------|
| どの国（方面）に販売できそうか   | アジア   | アジア                              |
| どの年齢層に販売できそうか   | 50代～60代, 70代以上  | 50代～60代, 70代以上                   |
| どのような構成のグループに販売できそうか  | シニア   | シニア                              |
| どの性別に販売できそうか  | 男性, 女性  | 男性, 女性                           |
| 初訪日向け、リピーター向けどちらをターゲットにすべきか   | リピーター   | リピーター                            |
| 移動時間や体験時間等は訪日客にとって適切か   | 適切  | 適切                               |
| 上記、「適切でない」と思われた理由をご記入ください。  | —   | —                                |
| 訪日客にとって理解しにくい、退屈しそうな部分があればご記入ください。                                  | 参加者にもよるが素晴らしいホテルとうたっているのに外のレストランで食事をするのはどうかと思う。                         | 1泊2日プランと同じ。                      |
| どの部分に魅力を感じられると思いますか。また、どの部分に魅力を感じられない（興味がない）と思いますか。                 | 花をテーマにするのは素晴らしいと思う。ただ雨が降ったらどうなるのかを考えると。。。                               | 花ばかりだと飽きるかもしれないがあえてそれを売りにするならOK. |
| 販売価格はいくら程度が妥当か  | 伊良湖オーシャンリゾートの値段がわからないので回答を控える。  | 旅館、ホテルの値段がわからないので回答できず           |
| 本プランを商品化する場合、売り先はどちらが適切か  | OTA, B to B   | OTA, B to B                      |
| 訪日旅行の企画時に、市区町村（行政）に協力してほしいことをご記入ください。                               | 田原市がそうだとは言わないが誘致するときばかり良いことを言い、実際にお客様をお連れしようとすると逃げ腰になる都市が多い。（ほとんどそうである） |                                  |
| 田原市以外の市区町村で訪日旅行を企画する際に、旅行代理店として行政に対して感じている課題（または課題と思われること）をご記入ください。 | 行政がからむと回答が遅い。本当に誘致する気があるのかと思う。  |                                  |
| 田原市以外の市区町村で訪日旅行を企画する際に、市区町村で実施している良かった取り組み、制度などがあれば、具体例も含めてご記入ください。 | 静岡県は県自体が積極的で学生ツアーなどは学校訪問など担当者が探してくれる。                                   |                                  |
| 訪日旅行を企画する際に、旅行代理店としての悩みや課題をご記入ください。                                 | 東京、大阪など大都市への移動は楽だが地方（失礼）には行くだけで金も時間もかかる                                 |                                  |
| 本ツアー（1泊2日、2泊3日）と類似したツアーが市場にあるかご存知でしたら、URL等詳細をご記入ください。               | 存じ上げません。  |                                  |

## (2) 三普旅行社

| 質問項目  | 1泊2日プラン   | 2泊3日プラン  |
|---|---|--|
| どの国（方面）に販売できそうか   | アジア   | アジア  |
| どの年齢層に販売できそうか   | 30代～40代   | 50代～60代  |
| どのような構成のグループに販売できそうか  | 家族, 友人, 夫婦またはカップル   | 家族, 夫婦またはカップル, シニア   |
| どの性別に販売できそうか  | 男性, 女性  | 女性   |
| 初訪日向け、リピーター向けどちらをターゲットにすべきか   | リピーター   | リピーター  |
| 移動時間や体験時間等は訪日客にとって適切か   | 適切  | 適切   |
| 上記、「適切でない」と思われた理由をご記入ください。  | —   | —  |
| 訪日客にとって理解しにくい、退屈しそうな部分があればご記入ください。                                  | 理解しにくい所もなく、体験や見学など色々あり、全部楽しそうで退屈はしないと思われま                                     | 理解しにくいところはないのですが、1日目はままつフラワーパークと浜松ガーデンパークの内容が少し似ているので少し退屈になるかと思われます。 |
| どの部分に魅力を感じられると思いますか。また、どの部分に魅力を感じられない（興味がない）と思いますか。                 | 田原まつり会館の凧づくり体験と安田農園のいちご狩り体験に魅力を感じられます。改善すべき点はないかと思われま                         | お陽様農園がみりよくてきです。強いて改善点を上げるのであれば、同日に似たようなスポットを置くことを避けたほうが良いとおもいます。     |
| 販売価格はいくら程度が妥当か  | 15000円  | 25000円   |
| 本プランを商品化する場合、売り先はどちらが適切か  | OTA, B to B   | OTA, B to B  |
| 訪日旅行の企画時に、市区町村（行政）に協力してほしいことをご記入ください。                               | 団体旅行に対応可能な施設（受入人数・対応言語・食事条件等）のリスト化・可視化、宿泊の補助金手当て                              |  |
| 田原市以外の市区町村で訪日旅行を企画する際に、旅行代理店として行政に対して感じている課題（または課題と思われること）をご記入ください。 | 団体旅行やインバウンド対応に関する受入条件（人数・言語・食事等）の情報が不足している。                                   |  |
| 田原市以外の市区町村で訪日旅行を企画する際に、市区町村で実施している良かった取り組み、制度などがあれば、具体例も含めてご記入ください。 | ない  |  |
| 訪日旅行を企画する際に、旅行代理店としての悩みや課題をご記入ください。                                 | 繁忙期（桜・紅葉・大型連休）の宿泊施設・交通機関の確保が非常に難しい。<br>地方エリアにおける多言語対応（中国語・英語）の施設やスタッフが不足している。 |  |
| 本ツアー（1泊2日、2泊3日）と類似したツアーが市場にあるかご存知でしたら、URL等詳細をご記入ください。               | ご存じない   |  |

## 4. 考察（今後の課題）

---

- 田原市を主目的地とした1泊2日プラン、田原市および周辺地域を回遊する2泊3日プランともに、花の魅力を中心に構成する旅程自体には大きな疑問点、不満はなく、インバウンドツアーとして成立しうることがわかった。
- 特に、収穫体験、凧づくり体験など、体験型のメニューには「楽しそう」とする意見があり、インバウンドツアーにおいても、体験型のコンテンツに対する期待が高いことが伺われた。
- 2泊3日プランで検討した広域連携についても、類似する商品は思い当たらないと指摘されているとおり、他の地域にないユニークな取り組みとして、競争優位性を持ちうるものと感じられた。
- 販売先としては、両社ともにアジア、リピーター層をあげており、訪日経験が豊富な海外旅行客のほうが参加可能性が高いものと想定される。
- 年代としては、1泊2日プランで三普旅行社から30～40代が上げられているものの、2泊3日プランについては両社ともに「シニア」層を想定しており、花の魅力に反応する層としてシニア層の方が想定しやすいものと推定される。
- 田原市におけるインバウンドツアー誘致については、企画当初より、想定ターゲットとしてアジア圏、リピーター層、シニア層をあげており、専門事業者の見解としても大きな差異は見られないことがわかった。
- 一方で行政、地元によるサポートに関連する質問項目では、両社から、情報の不足、対応の遅さ、言語対応の不備などを指摘する意見が見られた。田原市においてインバウンドツアー誘致に本格的に取り組む上では、こうした課題を踏まえた施策および推進体制を検討していく必要がある。
- また、体験型のコンテンツに対する期待が高いことから、「世界に誇れる花のまち事業（花咲く暮らしラボ）」で推進しているアーティストと地元事業者、市民のコラボレーションによるワークショップ等の開発は、インバウンド向けの観光コンテンツ開発プログラムとしても大きな可能性を有しているものと考えられる。
- ラボの活動を継続発展させ、常時提供できる体験型コンテンツを開発すること、活動記録などをSNS上などで発信することでインバウンドが参照できる情報を増やしていくこと、想定されるターゲット（アジア、リピーター、シニア）を意識しつつ、旅行者等への企画提案、情報発信を継続していくことが望まれる。

## 第 5 部：広報

# 1. 制作物

## ①ポスター (A1/4c/データ納品)

**花咲く暮らしラボ** 市民に開ける花のまち・田原から「花と食とアート」の魅力を高める  
**BLOOMING LIFE LABORATORY**

花咲く暮らしラボは、アーティストと市民のコラボレーションにより「幸せな暮らし」を生み出すアートプロジェクトです。日本一の花の産地である豊前田原市から、花と食とアートの魅力が融合するウェルビーイングなライフスタイルを推進します。

**アート作品「青の田原の鶴」**  
 50+BA  
 スイス人クリエイター、50+BAが田原市に生まれ育った7組9名のご老人にインタビューした記憶音声をテキストを、会場内に設置されているQRコードおよび下記QRコードからご覧いただけます。それぞれの生き立ちや思い出、特にこの地区の生活を一言させた豊川用水が完成する前の暮らしを振り返り取りました。口頭だからこそ往時の暮らしが生きて目に浮かんできます。

**アート作品 (THE BLUE BIRD PROJECT)**  
 井上直太  
 アーティスト・井上直太による参加型アートプロジェクト。最初のワークショップで、地元の畑場・野田・伊良崎の各体育館の裏庭たちが思い思いに自作した約70種の「青い鳥」が、観覧客から受け取ったかのように、ガーデンに舞い降ります。一週間に咲き誇る花壇の中から、幸せの象徴である青い鳥を探してみてください。

**アート作品「青の田原の鶴」**  
 (ワークショップ会場) / 豊前田原

**高校生ショップ (3月7日のみ)**  
 豊前田原高校 / 成東高等学校  
 進路選択高校の生徒たちが育てた農産品を特設ブースにて販売します。また、成東高校の写実部が映像作家とのワークショップに取り組みます。

**アーティスト・松野由夏がデザインしたテーブル、地面を掘り下げてテーブルが設置されているので、層伝とは違う目で花を眺め楽しむことができます。期間に合わせた色の床に、お弁当を持ち寄るのテクニックに、ご自由に活用ください。2月28日、3月7日にはこのテーブルで多彩なワークショップが開催されます。**

## ②ハンドアウト (A2/4c4c /データ納品)

※表面はポスター共通

### 花咲く暮らしラボ ワークショップ一覧

2月28日(土) (雨天時3月1日) / 午前の部 (10:00-12:00)

- 草の葉はちみつを使ってナッツのはちみつ漬け(作り手)**  
 草の葉はちみつを使って、ナッツのはちみつ漬けを作ります。お菓子の中心から好きなナッツを選んで、オリジナルのナッツ漬けをお楽しみいただけます。  
 スタート時間: 10:00, 10:30, 11:00, 11:30  
 所要時間: 25分/組  
 最大同時参加人数: 8名/組  
 参加費: 観覧無料および当日受付  
 参加費(税込): 1000円
- かんざしボールづくり & かんざしリースの製作**  
 かんざしボールづくり & かんざしリースの製作を行います。お菓子の中心から好きなナッツを選んで、オリジナルのナッツ漬けをお楽しみいただけます。  
 スタート時間: 10:00, 10:30, 11:00, 11:30  
 所要時間: 25分/組  
 最大同時参加人数: 8名/組  
 参加費: 観覧無料および当日受付  
 参加費(税込): 1000円
- 今日の畑場を巡って味わうお弁当**  
 ワークショップの最後に利用したテーブルの畑場(花/食)を使ってテーブルを飾ります。今日の畑場、色とりどり、果実をテーブルに飾り込めて持ち帰ってください。  
 スタート時間: 10:00, 11:00  
 所要時間: 30-90分  
 最大同時参加人数: 10名  
 参加費: 観覧無料および当日受付  
 参加費(税込): 500円  
 注意事項: 小学生以下のお子様は保護者同伴にてお楽しみください。

2月28日(土) (雨天時3月1日) / 午後の部 (13:00-15:00)

- オリジナルドレッシング作り**  
 作り手選定 & 提供
- 濃厚芋虫マスタード作り**  
 作り手選定
- 風に飛ぶ鶴**  
 50+BA  
 スイス出身のグラフィックデザイナー、50+BAのアレックスとともに「風に飛ぶ鶴」を作ります。鶴は、鶴のデザイン、そしてシンプルな素材を使って、草の葉の中で思い思いに鶴を飛ばします。鶴が飛ぶと空に白く、鶴の姿に似ていることで、グラフィックデザインとして鶴の美意識が海外インフォメーションで広がります。  
 スタート時間: 13:00  
 所要時間: 90分  
 最大同時参加人数: 12名  
 参加費: 観覧無料および当日受付  
 参加費(税込): 1000円  
 注意事項: 小学生以下のお子様は保護者同伴にてお楽しみください。

3月7日(土) (雨天時3月8日) / 午前の部 (10:00-12:00)

- ウッドパニング体験 & 手作りお弁当作り / レゾジャン体験**  
 木材を使用したウッドパニング(削り出し)のワークショップです。キートンごとの木材に、自由でデザインしたイラストをハンドパッドや電卓ペンを使って焼き付けてもらいます。自分達で作ったキートンホルダーなどを持ち帰りいただけます。  
 スタート時間: 観覧時(焼酎費1145)  
 所要時間: 20分  
 最大同時参加人数: 6名  
 参加費: 観覧無料および当日受付  
 参加費(税込): 700円  
 注意事項: 小学生未満のお子様は保護者同伴にてお楽しみください。  
 ※年中止
- ハーブ(バジル)ボール作り / NPO送人クッキー**  
 ロスフラワーをドライフラワーに加工し、ハーブのボールを作ります。お菓子の中心から好きなナッツを選んで、オリジナルのナッツ漬けを作ります。  
 スタート時間: 観覧時(焼酎費1150)  
 所要時間: 10-15分  
 最大同時参加人数: 6名  
 参加費: 当日受付  
 参加費(税込): 500円  
 注意事項: 特になし
- 花の「呼吸」や「香り」を五感で楽しみながら、自分だけのアートワークを体験するワークショップ**  
 スタート時間: 10:00, 10:30, 11:00, 11:30  
 所要時間: 30分  
 最大同時参加人数: 6名  
 参加費: 当日受付  
 参加費(税込): 500円  
 注意事項: 特になし

3月7日(土) (雨天時3月8日) / 午後の部 (13:00-15:00)

- 染めぬきアレンジメント体験教室**  
 ユックラフアート作り
- エスプレッソコーヒの焙煎**  
 DIEZ cafe / harm
- おしぼり風のプレートと蓋を作る**  
 井上直太

③ワークショップ募集チラシ (A4/4c4c/データ納品)

2月28日(土)  
3月7日(土)開催

花の心  
BLOOMING LIFE  
LABORATORY

ワークショップのご案内

WORKSHOPS  
FEBRUARY 28. SAT  
MARCH 7. SAT

会場  
伊良湖菜の花ガーデン  
(滝美半田菜の花まつり会場内)

一服の茶の時間の中で、田舎の暮らしが楽しめるワークショップのご案内です。ワークショップの「はなはな」は、花の心から始まります。

花と食とアートの魅力を満喫する多彩なプログラム  
 花の心から始まる、とびきり「幸せ」な時間を過ごしてください。  
※プログラム内容・開催場所、価格・プログラム申し込みは必ずお申し込みください。

| 2月28日(土)開催 2月8日 10:00-12:00  | 3月7日(土)開催 2月8日 10:00-12:00   |
|--|--|
| <p><b>40分ワークショップ 花の心から始まる</b><br/>                     花の心から始まるワークショップのご案内<br/>                     (7.9) 花の心から始まるワークショップのご案内<br/>                     ます。参加費は、花の心から始まるワークショップに<br/>                     参加費は、花の心から始まるワークショップに<br/>                     スターター：10月、11月<br/>                     参加費：花の心から始まるワークショップ<br/>                     参加費：500円</p> | <p>ハートフルアート制作<br/>                     花の心から始まる<br/>                     ハートフルアート制作に役立つ、ハートフル<br/>                     リラクゼーションに役立つ、花の心から始まる<br/>                     の心から始まるワークショップのご案内<br/>                     スターター：花の心から始まるワークショップ<br/>                     参加費：花の心から始まるワークショップ<br/>                     参加費：500円</p> |
| <p>お花の心から始まる<br/>                     花の心から始まる<br/>                     お花の心から始まる<br/>                     スターター：花の心から始まるワークショップ<br/>                     参加費：花の心から始まるワークショップ<br/>                     参加費：500円</p>  | <p>お花の心から始まる<br/>                     花の心から始まる<br/>                     お花の心から始まる<br/>                     スターター：花の心から始まるワークショップ<br/>                     参加費：花の心から始まるワークショップ<br/>                     参加費：500円</p>  |
| <p>13:00-15:00<br/>                     お花の心から始まる<br/>                     花の心から始まる<br/>                     お花の心から始まる<br/>                     スターター：花の心から始まるワークショップ<br/>                     参加費：花の心から始まるワークショップ<br/>                     参加費：500円</p>   | <p>13:00-15:00<br/>                     お花の心から始まる<br/>                     花の心から始まる<br/>                     お花の心から始まる<br/>                     スターター：花の心から始まるワークショップ<br/>                     参加費：花の心から始まるワークショップ<br/>                     参加費：500円</p>   |

お問い合わせ先  
 伊良湖菜の花ガーデン  
 090-9876-1234  
<http://www.ihk-garden.jp>

④ エントランス用ポスター (A2変形/4c/データ納品)

3月7日(土)開催

ワークショップ開催中!

WORKSHOPS  
MARCH 7. SAT

会場  
伊豆瀬菜の花ガーデン  
(遊楽半島集の花園つり会場内)

「園芸の楽しさや、田舎の魅力を、ワークショップを通じて、ぜひ体験してほしい。」

花と食とアートの魅力を満喫する多彩なプログラム  
夏の思い出に残る、土曜日の「食」を堪能してほしい。

10:00-11:30  
11:30-12:30

13:00-14:30  
14:30-15:00

15:00-16:30  
16:30-17:00

17:00-18:30  
18:30-19:00

19:00-20:30  
20:30-21:00

21:00-22:30  
22:30-23:00

23:00-24:30  
24:30-25:00

25:00-26:30  
26:30-27:00

27:00-28:30  
28:30-29:00

29:00-30:30  
30:30-31:00

31:00-32:30  
32:30-33:00

33:00-34:30  
34:30-35:00

35:00-36:30  
36:30-37:00

37:00-38:30  
38:30-39:00

39:00-40:30  
40:30-41:00

41:00-42:30  
42:30-43:00

43:00-44:30  
44:30-45:00

45:00-46:30  
46:30-47:00

47:00-48:30  
48:30-49:00

49:00-50:30  
50:30-51:00

51:00-52:30  
52:30-53:00

53:00-54:30  
54:30-55:00

55:00-56:30  
56:30-57:00

57:00-58:30  
58:30-59:00

59:00-60:30  
60:30-61:00

61:00-62:30  
62:30-63:00

63:00-64:30  
64:30-65:00

65:00-66:30  
66:30-67:00

67:00-68:30  
68:30-69:00

69:00-70:30  
70:30-71:00

71:00-72:30  
72:30-73:00

73:00-74:30  
74:30-75:00

75:00-76:30  
76:30-77:00

77:00-78:30  
78:30-79:00

79:00-80:30  
80:30-81:00

81:00-82:30  
82:30-83:00

83:00-84:30  
84:30-85:00

85:00-86:30  
86:30-87:00

87:00-88:30  
88:30-89:00

89:00-90:30  
90:30-91:00

91:00-92:30  
92:30-93:00

93:00-94:30  
94:30-95:00

95:00-96:30  
96:30-97:00

97:00-98:30  
98:30-99:00

99:00-100:30  
100:30-101:00

101:00-102:30  
102:30-103:00

103:00-104:30  
104:30-105:00

105:00-106:30  
106:30-107:00

107:00-108:30  
108:30-109:00

109:00-110:30  
110:30-111:00

111:00-112:30  
112:30-113:00

113:00-114:30  
114:30-115:00

115:00-116:30  
116:30-117:00

117:00-118:30  
118:30-119:00

119:00-120:30  
120:30-121:00

121:00-122:30  
122:30-123:00

123:00-124:30  
124:30-125:00

125:00-126:30  
126:30-127:00

127:00-128:30  
128:30-129:00

129:00-130:30  
130:30-131:00

131:00-132:30  
132:30-133:00

133:00-134:30  
134:30-135:00

135:00-136:30  
136:30-137:00

137:00-138:30  
138:30-139:00

139:00-140:30  
140:30-141:00

141:00-142:30  
142:30-143:00

143:00-144:30  
144:30-145:00

145:00-146:30  
146:30-147:00

147:00-148:30  
148:30-149:00

149:00-150:30  
150:30-151:00

151:00-152:30  
152:30-153:00

153:00-154:30  
154:30-155:00

155:00-156:30  
156:30-157:00

157:00-158:30  
158:30-159:00

159:00-160:30  
160:30-161:00

161:00-162:30  
162:30-163:00

163:00-164:30  
164:30-165:00

165:00-166:30  
166:30-167:00

167:00-168:30  
168:30-169:00

169:00-170:30  
170:30-171:00

171:00-172:30  
172:30-173:00

173:00-174:30  
174:30-175:00

175:00-176:30  
176:30-177:00

177:00-178:30  
178:30-179:00

179:00-180:30  
180:30-181:00

181:00-182:30  
182:30-183:00

183:00-184:30  
184:30-185:00

185:00-186:30  
186:30-187:00

187:00-188:30  
188:30-189:00

189:00-190:30  
190:30-191:00

191:00-192:30  
192:30-193:00

193:00-194:30  
194:30-195:00

195:00-196:30  
196:30-197:00

197:00-198:30  
198:30-199:00

199:00-200:30  
200:30-201:00

201:00-202:30  
202:30-203:00

203:00-204:30  
204:30-205:00

205:00-206:30  
206:30-207:00

207:00-208:30  
208:30-209:00

209:00-210:30  
210:30-211:00

211:00-212:30  
212:30-213:00

213:00-214:30  
214:30-215:00

215:00-216:30  
216:30-217:00

217:00-218:30  
218:30-219:00

219:00-220:30  
220:30-221:00

221:00-222:30  
222:30-223:00

223:00-224:30  
224:30-225:00

225:00-226:30  
226:30-227:00

227:00-228:30  
228:30-229:00

229:00-230:30  
230:30-231:00

231:00-232:30  
232:30-233:00

233:00-234:30  
234:30-235:00

235:00-236:30  
236:30-237:00

237:00-238:30  
238:30-239:00

239:00-240:30  
240:30-241:00

241:00-242:30  
242:30-243:00

243:00-244:30  
244:30-245:00

245:00-246:30  
246:30-247:00

247:00-248:30  
248:30-249:00

249:00-250:30  
250:30-251:00

251:00-252:30  
252:30-253:00

253:00-254:30  
254:30-255:00

255:00-256:30  
256:30-257:00

257:00-258:30  
258:30-259:00

259:00-260:30  
260:30-261:00

261:00-262:30  
262:30-263:00

263:00-264:30  
264:30-265:00

265:00-266:30  
266:30-267:00

267:00-268:30  
268:30-269:00

269:00-270:30  
270:30-271:00

271:00-272:30  
272:30-273:00

273:00-274:30  
274:30-275:00

275:00-276:30  
276:30-277:00

277:00-278:30  
278:30-279:00

279:00-280:30  
280:30-281:00

281:00-282:30  
282:30-283:00

283:00-284:30  
284:30-285:00

285:00-286:30  
286:30-287:00

287:00-288:30  
288:30-289:00

289:00-290:30  
290:30-291:00

291:00-292:30  
292:30-293:00

293:00-294:30  
294:30-295:00

295:00-296:30  
296:30-297:00

297:00-298:30  
298:30-299:00

299:00-300:30  
300:30-301:00

301:00-302:30  
302:30-303:00

303:00-304:30  
304:30-305:00

305:00-306:30  
306:30-307:00

307:00-308:30  
308:30-309:00

309:00-310:30  
310:30-311:00

311:00-312:30  
312:30-313:00

313:00-314:30  
314:30-315:00

315:00-316:30  
316:30-317:00

317:00-318:30  
318:30-319:00

319:00-320:30  
320:30-321:00

321:00-322:30  
322:30-323:00

323:00-324:30  
324:30-325:00

325:00-326:30  
326:30-327:00

327:00-328:30  
328:30-329:00

329:00-330:30  
330:30-331:00

331:00-332:30  
332:30-333:00

333:00-334:30  
334:30-335:00

335:00-336:30  
336:30-337:00

337:00-338:30  
338:30-339:00

339:00-340:30  
340:30-341:00

341:00-342:30  
342:30-343:00

343:00-344:30  
344:30-345:00

345:00-346:30  
346:30-347:00

347:00-348:30  
348:30-349:00

349:00-350:30  
350:30-351:00

351:00-352:30  
352:30-353:00

353:00-354:30  
354:30-355:00

355:00-356:30  
356:30-357:00

357:00-358:30  
358:30-359:00

359:00-360:30  
360:30-361:00

361:00-362:30  
362:30-363:00

363:00-364:30  
364:30-365:00

365:00-366:30  
366:30-367:00

367:00-368:30  
368:30-369:00

369:00-370:30  
370:30-371:00

371:00-372:30  
372:30-373:00

373:00-374:30  
374:30-375:00

375:00-376:30  
376:30-377:00

377:00-378:30  
378:30-379:00

379:00-380:30  
380:30-381:00

381:00-382:30  
382:30-383:00

383:00-384:30  
384:30-385:00

385:00-386:30  
386:30-387:00

387:00-388:30  
388:30-389:00

389:00-390:30  
390:30-391:00

391:00-392:30  
392:30-393:00

393:00-394:30  
394:30-395:00

395:00-396:30  
396:30-397:00

397:00-398:30  
398:30-399:00

399:00-400:30  
400:30-401:00

401:00-402:30  
402:30-403:00

403:00-404:30  
404:30-405:00

405:00-406:30  
406:30-407:00

407:00-408:30  
408:30-409:00

409:00-410:30  
410:30-411:00

411:00-412:30  
412:30-413:00

413:00-414:30  
414:30-415:00

415:00-416:30  
416:30-417:00

417:00-418:30  
418:30-419:00

419:00-420:30  
420:30-421:00

421:00-422:30  
422:30-423:00

423:00-424:30  
424:30-425:00

425:00-426:30  
426:30-427:00

427:00-428:30  
428:30-429:00

429:00-430:30  
430:30-431:00

431:00-432:30  
432:30-433:00

433:00-434:30  
434:30-435:00

435:00-436:30  
436:30-437:00

437:00-438:30  
438:30-439:00

439:00-440:30  
440:30-441:00

441:00-442:30  
442:30-443:00

443:00-444:30  
444:30-445:00

445:00-446:30  
446:30-447:00

447:00-448:30  
448:30-449:00

449:00-450:30  
450:30-451:00

451:00-452:30  
452:30-453:00

453:00-454:30  
454:30-455:00

455:00-456:30  
456:30-457:00

457:00-458:30  
458:30-459:00

459:00-460:30  
460:30-461:00

461:00-462:30  
462:30-463:00

463:00-464:30  
464:30-465:00

465:00-466:30  
466:30-467:00

467:00-468:30  
468:30-469:00

469:00-470:30  
470:30-471:00

471:00-472:30  
472:30-473:00

473:00-474:30  
474:30-475:00

475:00-476:30  
476:30-477:00

477:00-478:30  
478:30-479:00

479:00-480:30  
480:30-481:00

481:00-482:30  
482:30-483:00

483:00-484:30  
484:30-485:00

485:00-486:30  
486:30-487:00

487:00-488:30  
488:30-489:00

489:00-490:30  
490:30-491:00

491:00-492:30  
492:30-493:00

493:00-494:30  
494:30-495:00

495:00-496:30  
496:30-497:00

497:00-498:30  
498:30-499:00

499:00-500:30  
500:30-501:00

501:00-502:30  
502:30-503:00

503:00-504:30  
504:30-505:00

505:00-506:30  
506:30-507:00

507:00-508:30  
508:30-509:00

509:00-510:30  
510:30-511:00

511:00-512:30  
512:30-513:00

513:00-514:30  
514:30-515:00

515:00-516:30  
516:30-517:00

517:00-518:30  
518:30-519:00

519:00-520:30  
520:30-521:00

521:00-522:30  
522:30-523:00

523:00-524:30  
524:30-525:00

525:00-526:30  
526:30-527:00

527:00-528:30  
528:30-529:00

529:00-530:30  
530:30-531:00

531:00-532:30  
532:30-533:00

533:00-534:30  
534:30-535:00

535:00-536:30  
536:30-537:00

537:00-538:30  
538:30-539:00

539:00-540:30  
540:30-541:00

541:00-542:30  
542:30-543:00

543:00-544:30  
544:30-545:00

545:00-546:30  
546:30-547:00

547:00-548:30  
548:30-549:00

549:00-550:30  
550:30-551:00

551:00-552:30  
552:30-553:00

553:00-554:30  
554:30-555:00

555:00-556:30  
556:30-557:00

557:00-558:30  
558:30-559:00

559:00-560:30  
560:30-561:00

561:00-562:30  
562:30-563:00

563:00-564:30  
564:30-565:00

565:00-566:30  
566:30-567:00

567:00-568:30  
568:30-569:00

569:00-570:30  
570:30-571:00

571:00-572:30  
572:30-573:00

573:00-574:30  
574:30-575:00

575:00-576:30  
576:30-577:00

577:00-578:30  
578:30-579:00

579:00-580:30  
580:30-581:00

581:00-582:30  
582:30-583:00

583:00-584:30  
584:30-585:00

585:00-586:30  
586:30-587:00

587:00-588:30  
588:30-589:00

589:00-590:30  
590:30-591:00

591:00-592:30  
592:30-593:00

593:00-594:30  
594:30-595:00

595:00-596:30  
596:30-597:00

597:00-598:30  
598:30-599:00

599:00-600:30  
600:30-601:00

601:00-602:30  
602:30-603:00

603:00-604:30  
604:30-605:00

605:00-606:30  
606:30-607:00

607:00-608:30  
608:30-609:00

609:00-610:30  
610:30-611:00

611:00-612:30  
612:30-613:00

613:00-614:30  
614:30-615:00

615:00-616:30  
616:30-617:00

617:00-618:30  
618:30-619:00

619:00-620:30  
620:30-621:00

621:00-622:30  
622:30-623:00

623:00-624:30  
624:30-625:00

625:00-626:30  
626:30-627:00

627:00-628:30  
628:30-629:00

629:00-630:30  
630:30-631:00

631:00-632:30  
632:30-633:00

633:00-634:30  
634:30-635:00

635:00-636:30  
636:30-637:00

637:00-638:30  
638:30-639:00

639:00-640:30  
640:30-641:00

641:00-642:30  
642:30-643:00

643:00-644:30  
644:30-645:00

645:00-646:30  
646:30-647:00

647:00-648:30  
648:30-649:00

649:00-650:30  
650:30-651:00

651:00-652:30  
652:30-653:00

653:00-654:30  
654:30-655:00

655:00-656:30  
656:30-657:00

657:00-658:30  
658:30-659:00

659:00-660:30  
660:30-661:00

661:00-662:30  
662:30-663:00

663:00-664:30  
664:30-665:00

665:00-666:30  
666:30-667:00

667:00-668:30  
668:30-669:00

669:00-670:30  
670:30-671:00

671:00-672:30  
672:30-673:00

673:00-674:30  
674:30-675:00

675:00-676:30  
676:30-677:00

677:00-678:30  
678:30-679:00

679:00-680:30  
680:30-681:00

681:00-682:30  
682:30-683:00

683:00-684:30  
684:30-685:00

685:00-686:30  
686:30-687:00

687:00-688:30  
688:30-689:00

689:00-690:30  
690:30-691:00

691:00-692:30  
692:30-693:00

693:00-694:30  
694:30-695:00

695:00-696:30  
696:30-697:00

697:00-698:30  
698:30-699:00

699:00-700:30  
700:30-701:00

701:00-702:30  
702:30-703:00

703:00-704:30  
704:30-705:00

705:00-706:30  
706:30-707:00

707:00-708:30  
708:30-709:00

709:00-710:30  
710:30-711:00

711:00-712:30  
712:30-713:00

713:00-714:30  
714:30-715:00

715:00-716:30  
716:30-717:00

717:00-718:30  
718:30-719:00

719:00-720:30  
720:30-721:00

721:00-722:30  
722:30-723:00

723:00-724:30  
724:30-725:00

725:00-726:30  
726:30-727:00

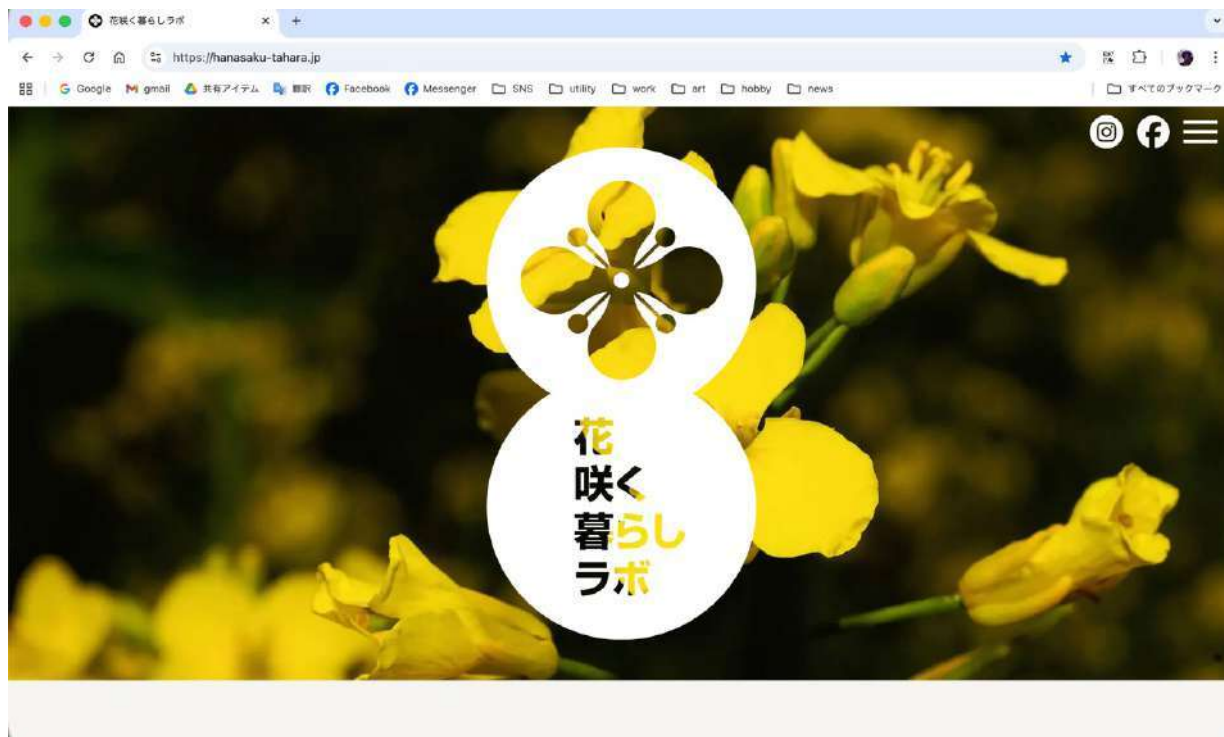
727:00-728:30  
728:30-729:00

729:00-730:30  
730:30

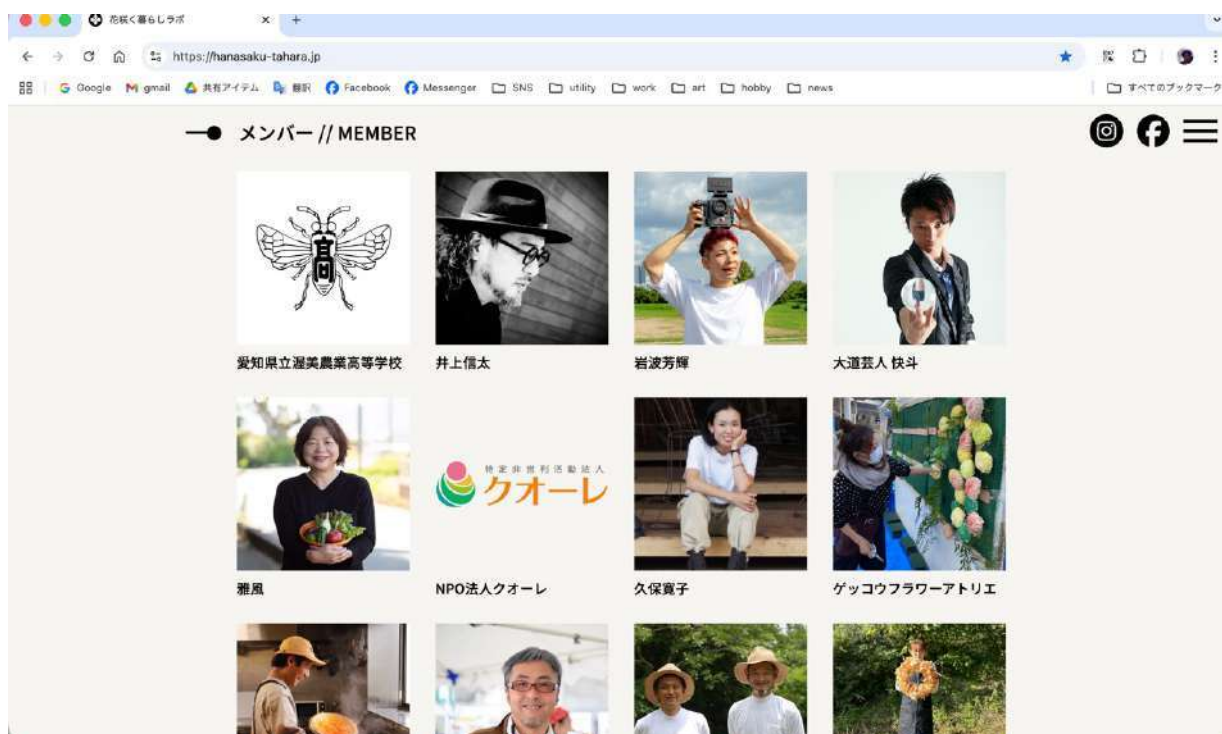
## 2. WEBサイト

昨年度ページを「アーカイブ」として公開するとともに、今年度イベント内容等にあわせ、公式ホームページの更新を行なった。ラボメンバーを追加、昔の田原の物語にてテキスト掲載ページを作成したほか、ワークショップについては、事前予約に使用できるページをPEATIX上に作成した。

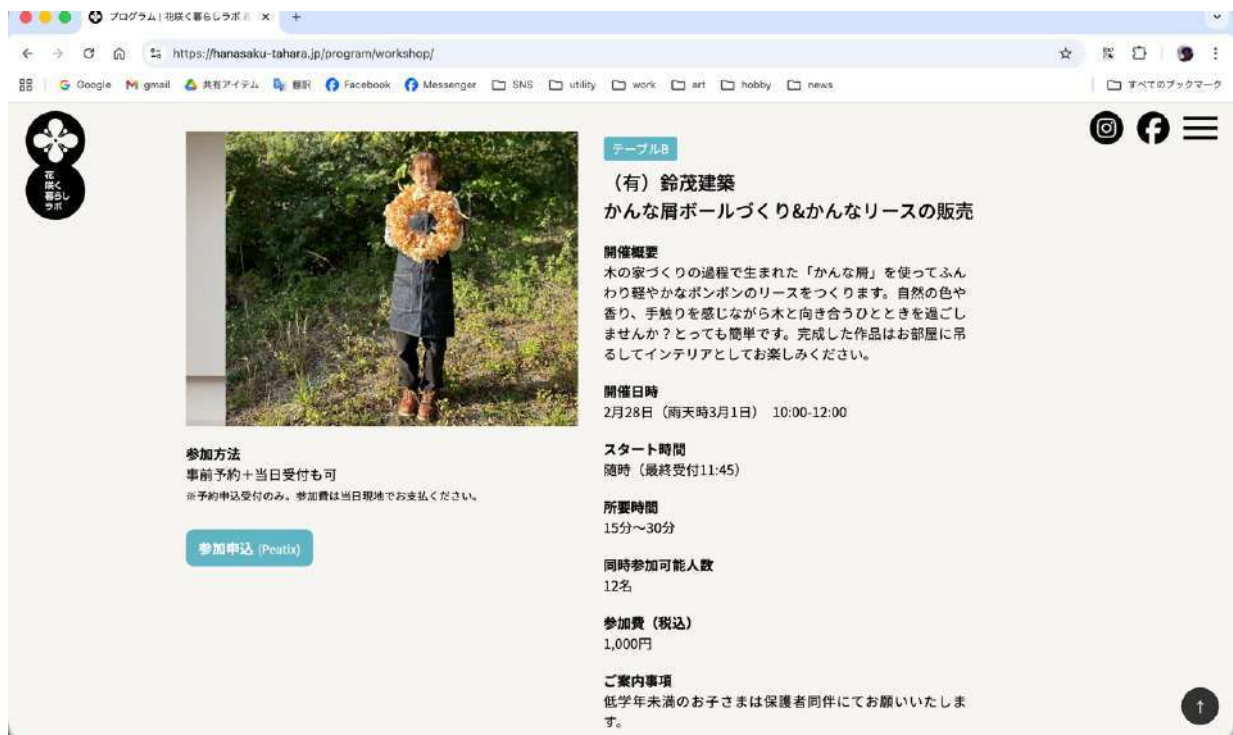
### 公式HP（トップ画像）



### 公式HP（ラボメンバー）



## 公式HP（ワークショップ紹介）



The screenshot shows a web browser displaying the official website for a workshop. The URL is <https://hanasaku-tahara.jp/program/workshop/>. The page features a header with the organization's logo and social media icons. The main content area is titled "ワークショップ" (Workshop) and includes a photograph of a person holding a large, round, yellow flower arrangement. The text on the page provides details about the workshop, including the organizer, title, description, date, time, and fee.

**ワークショップ**

**(有) 鈴茂建築**  
かなな肩ボールづくり&かななリースの販売

**開催概要**  
木の家づくりの過程で生まれた「かなな冊」を使ってふんわり軽やかなポンポンのリースをつくります。自然の色や香り、手触りを感じながら木と向き合うひとときを過ごしませんか？とっても簡単です。完成した作品はお部屋に吊るしてインテリアとしてお楽しみください。

**開催日時**  
2月28日（雨天時3月1日） 10:00-12:00

**スタート時間**  
随時（最終受付11:45）

**所要時間**  
15分～30分

**同時参加可能人数**  
12名

**参加費（税込）**  
1,000円

**ご案内事項**  
低学年未満のお子さまは保護者同伴にてお願いいたします。

**参加方法**  
事前予約＋当日受付も可  
※予約申込受付のみ。参加費は当日現地でお支払いください。

[参加申込 \(Peatix\)](#)

## PEATIXページ



The screenshot shows the Peatix event page for the workshop. The URL is <https://hanasaku-tahara-workshopworkshop-0228-suzumo.peatix.com>. The page features a header with the Peatix logo and navigation options. The main content area is titled "2月28日 花咲く暮らしラボ ワークショップ (有) 鈴茂建築 かなな肩ボールづくり&かななリースの販売". The page includes a description of the event, a list of categories, and details about the ticket price, date, and location.

**2月28日 花咲く暮らしラボ ワークショップ (有) 鈴茂建築 かなな肩ボールづくり&かななリースの販売**

イベントは終了です | (土) 10:00 | 愛知県田原市 | By 花咲く暮らしラボ

[食/グルメ](#) [スイーツ](#) [食育](#) [農業](#) [暮らし](#)

花咲く暮らしラボワークショップ  
**(有) 鈴茂建築**  
かなな肩ボールづくり&かななリースの販売

**チケット**  
2/28 10:00～12:00 1,000円（当日現金精算）  
販売終了

**日時**  
2026/2/28 (土)  
10:00 - 12:00 GMT+09:00  
カレンダーに追加

**場所**  
伊良湖郷の花がーデン  
田原市堀切町浜藪  
Japan  
[地図を見る](#)

### 3. プレスリリース

田原市記者発表資料の作成に協力したほか、独自のリリースを作成し、アート関連メディア等に配布した。

プレスリリース（2026年1月13日配信）

PRESS RELEASE  
報道関係者 各位  
2026年1月13日

愛知県田原市  
花咲く暮らしラボPR事務局

【日本一の花のまち・愛知県田原市で1/17から開催】  
アートプロジェクト「花咲く暮らしラボ」  
井上信太氏による新作アートが菜の花畑で展開  
GREEN×EXPO 2027へつなげる「花×食×アート」の幸せな風景



愛知県田原市は、2026年1月17日(土)から3月31日(火)の期間中、伊自湖菜の花ガーデンで開催される「瀬美半島菜の花まつり」にて、国内外のアーティストと地元市民がコラボレーションするアートプロジェクト「花咲く暮らしラボ」を開催します。

「花咲く暮らしラボ」は、日本一の花の生産地である田原市が推進する「世界に誇れる花のまちプロジェクト」の一環として開催されています。田原市の花の魅力と食、アートの魅力を掛け合わせ、「日本で一番幸せな風景」を生み出すことを目指しています。プログラム監修および総合プロデュースを、東京・南青山のスパイラル/株式会社ワコールアートセンターが担当します。

「花咲く暮らしラボ」は、昨年に引き続き2回目の開催となります。昨年実施したクラウドファンディング圆满落幕と納税では、目標を大きく上回る1,550万円(達成率517.4%/666名の寄付)のご支援を獲得し、本プロジェクトにおける期待の高さが伺えました。

2年目となる本年度は、アーティスト・井上信太氏を迎え、広大な菜の花畑を舞台にした新作アート作品を展開します。昨年度好評を博した体験型コンテンツもさらにバージョンアップし、ワークショップの展開などを通じて、市民と来場者がともに協業することで「幸せな風景」を創り出していきます。さらに、本取り組みを、2027年国際園芸博覧会(GREEN×EXPO 2027)へつなげる大きな潮流へと育てていきます。

メディアの皆様方におかれましてはぜひご注目いただき、本件の情報拡散にご協力くださいますようお願いいたします。

『花咲く暮らしラボ』開催概要

- 開催期間：2026年1月17日(土)～3月31日(火) ※菜の花まつり開催期間に準じる  
- 花咲く暮らしラボワークショップ：2月28日(土)、3月7日(土)
- 開催場所：瀬美半島菜の花まつり会場内 伊自湖菜の花ガーデン  
(〒441-3627 愛知県田原市竜崎町浜新)
- 主催：愛知県田原市
- プログラム監修・総合プロデュース：スパイラル/株式会社ワコールアートセンター



【報道に関するお問い合わせ先】  
愛知県田原市農林水産部農政課 担当：鈴木・鶴田 0531-23-3517 / nosel@city.tahara.aichi.jp  
花咲く暮らしラボPR事務局 広報担当：藤原あすか 080-4007-5459 / press@hanasaku-tahara.jp

■ アートプログラム紹介  
【THE BLUE BIRD PROJECT】



2年目となる『花咲く暮らしラボ』では、メイン作品にアーティスト・井上徹太氏を迎え、参加型アートプロジェクト「幸せの青い鳥プロジェクト」を展開します。

このプロジェクトは、世界に誇れる花のまち田原市の価値を、子どもたちの想像力を通して、世界に発信する試みです。井上徹太氏は2025年12月、地元である稲場・野田・伊良湖町の各保育園を訪れ、園児たちと共に作品を作りました。紺碧の空から飛んできたかのような約70羽の「青い鳥」が、黄色い菜の花ガーデンにふわりと舞い降ります。

3月に開催するワークショップ後には、太平洋から流れ着いた漂流物や流木、瓦葺、シーグラスを用いたカラフルなバードハウスも並びます。花と調わりながら育まれる「幸せな風景」の中で、あなただけの「幸せの青い鳥」を見つけつけてみてください。



◆ 井上徹太 / Shinta Inoue

本館プロジェクトを中心に国内外で多数の展覧会、ワークショップを開催。近年は、多領域の空間のディレクションを行う。主に劇場、能舞台、茶室、病院など新しい空間での平面構築を積極的に取り組み、次世代平面表現の可能性を探っている。近作では三経国際芸術祭や三経ブルーラインプロジェクトのアートディレクションを担当。三経沿岸で新しいコミュニティ・アートを推進している。大阪では水辺のザワザワパークプロジェクトを策定中。

【花の田原の物語】



日本に来て20年強となるスイス人クリエイターが、田原市に生まれ育ったご存心9名の生い立ちや思い出を聞き取りました。戦争や異文化成長期を含む長い年月のなかで培われた言葉を通して、口伝でしか残らなかったまちの物語を記録しているユーマン・オーラル・ドキュメンタリーです。

◆ so+ba/ソバ

スイス生まれのSusanna Baer (スザンナ・バー)と、Alex Sonderegger (アレックス・ゾンダーレガー)によって東京で設立されたデザインスタジオ。異文化コミュニケーションに特化している。

【花咲くテーブル】



菜の花畑の景観を楽しみながら、ワークショップに、休憩に、多彩に活用できるオリジナルテーブルです。田原市産のスプレームを使って色付けされた、直径60cmの天板が花びらのように染み広がっています。春の訪れを楽しめる広場です。

◆ 松野由夏 / Yuka Matsuno

建築士事務所「株式会社みかんくみ」を継いで2017年、吉岡真之、赤基、松野由夏らで株式会社メゾン一級建築士事務所を共同設立。



■ イベント・ワークショップ紹介

アーティストや地元の生産者、事業者を講師に迎え、2月28日(土)と3月7日(土)の各日、午前・午後に分けたワークショップを開催します。  
今年度は6つの新たなワークショップが加わり、菜の花畑という風景の中で、花・食・アートを横断的に体験できるプログラムを展開します。  
参加予約は公式ホームページに掲載のPeatixより受け付けます。



○2月28日(土) ※雨天時3月1日(日)  
<10:00-12:00>

「菜の花はちみつを使ってナッツのはちみつ漬けを作ろう」◆講師/〈有〉鈴木義雄  
「かんぱんボールづくり&かんぱんリースの販売」◆講師/〈有〉鈴茂建彦  
「今日の花畑を連れて帰ろう」◆講師/松野由夏

<13:00-15:00>

「オリジナルドレッシング作り」◆講師/鈴木義雄&遊風  
「運慶半額マスター作り」◆講師/中山晴彦  
「風に染る布」◆講師/SO+BA

○3月7日(土) ※雨天時3月8日(日)

<10:00-12:00>

「ウッドバーニング体験&手作り木製品販売」◆講師/レオザプラン知果  
「ハーバリウムボール作り」◆講師/NPO法人クオーレ  
「誰でも楽しめるカードゲーム タッチャレ」◆講師/柳田はるか

<13:00-15:00>

「染め布&アレンジメント体験教室」◆講師/タコフフラワーアトリエ  
「エスプレッソコーヒーの秘密」◆講師/DIEZ café/ farm  
「ふしぎな鳥のプローチと巣箱を作ろう！」◆講師/井上徹太



JA 愛知のみなみ主催 「MINAMI Flower Days」決闘篇

日本一の花き生産量を誇る愛知県田原市・JA愛知のみなみが、昨年に引き続き、横浜・赤の鼻テラスを舞台に500品種を超える花の展示会を開催します。

◆開催期間：2026年1月30日(金)~2月1日(日)

10:00~17:00 + 初日は11:00~

◆会場：赤の鼻テラス(神奈川県横浜市中区海岸通1)

◆主催：JA愛知のみなみ・共催：愛知県田原市

◆後援：農林水産省、愛知県、公益社団法人2027年国際園芸博覧会協会、

横浜市にぎわいスポーツ文化局

◆協力：株式会社比谷花壇、岡東学院中学校高等学校

◆企画制作：スバイラル/株式会社アールアートセンター

◆参加クリエイター：松野由夏、so+ba



【報道に関するお問い合わせ先】  
愛知県田原市農林水産部農政課 担当：鈴木・藤田 0531-23-3517 / nosei@city.tahara.aichi.jp  
花咲く暮らしラボ事務局 広報担当：前原あすか 080-4007-5459 / press@hanasaku-tahara.jp

プレスリリース配信先

| 【東海エリアメディア】 |       |                        |                        |
|-------------|-------|------------------------|------------------------|
| 番号          | カテゴリ  | 会社名                    | 媒体名                    |
| 1           | TV    | NHK名古屋放送局(総合、Eテレ)      | NHK名古屋                 |
| 2           | TV    | テレビ愛知株式会社(テレビ愛知東海局)    | テレビ愛知                  |
| 3           | TV    | 東海テレビ放送(テレビ東海)         | 東海テレビ                  |
| 4           | TV    | 名古屋テレビ放送(テレビ名古屋)       | 名古屋テレビ                 |
| 5           | TV    | 中京テレビ放送(テレビ中京)         | 中京テレビ                  |
| 6           | TV    | CBCテレビ(テレビCBC)         | CBCテレビ                 |
| 7           | TV    | 中部日本放送株式会社(中部日本放送)     | 中部日本放送                 |
| 8           | TV    | テレビ静岡(テレビ静岡)           | テレビ静岡                  |
| 9           | TV    | 静岡放送株式会社(静岡放送)         | 静岡放送                   |
| 10          | TV    | 静岡第一テレビ(静岡第一テレビ)       | 静岡第一テレビ                |
| 11          | TV    | 静岡朝日テレビ(静岡朝日テレビ)       | 静岡朝日テレビ                |
| 12          | TV    | 岐阜放送(岐阜放送)             | 岐阜放送                   |
| 13          | TV    | 三重テレビ(三重テレビ)           | 三重テレビ                  |
| 14          | TV    | テレビ大垣(テレビ大垣)           | テレビ大垣                  |
| 15          | TV    | テレビ愛知東海(三河支社)          | テレビ愛知東海                |
| 16          | TV    | 讀賣テレビ放送(名古屋支局)         | 讀賣テレビ放送                |
| 17          | TV    | 朝日朝日名古屋支局              | テレビ朝日                  |
| 18          | TV    | 朝日放送名古屋支社              | 朝日放送                   |
| 19          | TV    | 石川テレビ放送(石川テレビ放送)       | 石川テレビ放送                |
| 20          | TV    | 長野放送名古屋支社              | 長野放送                   |
| 21          | TV    | Fジテレビジョン名古屋支社          | Fジテレビ                  |
| 22          | TV    | 関西テレビ名古屋支局             | 関西テレビ                  |
| 23          | TV    | TBS名古屋支局               | TBS                    |
| 24          | 新聞    | 東愛知新聞社(本社)             | 東愛知新聞社                 |
| 25          | 新聞    | 東海日日新聞社(豊橋)            | 東海日日新聞社                |
| 26          |       |                        | 東愛知新聞                  |
| 27          |       |                        | 東海日日新聞                 |
| 28          |       |                        | 中日新聞                   |
| 29          |       |                        | 朝日新聞                   |
| 30          |       |                        | 毎日新聞                   |
| 31          |       |                        | 読売新聞                   |
| 32          |       |                        | 日本経済新聞                 |
| 33          | 記者クラブ | 豊橋経済記者クラブ              | 時事通信社                  |
| 34          |       |                        | 日刊工業新聞                 |
| 35          |       |                        | 中部経済新聞                 |
| 36          |       |                        | 東海テレビ                  |
| 37          |       |                        | CBC                    |
| 38          |       |                        | NHK                    |
| 39          |       |                        | 名古屋テレビ                 |
| 40          |       |                        | 中京テレビ                  |
| 41          | web   | HIROBA!                | HIROBA!                |
| 42          | web   | Life Designs           | Life Designs           |
| 43          | web   | NAGOYA.                | NAGOYA.                |
| 44          | web   | 日刊ケリー                  | 日刊ケリー                  |
| 45          | web   | LIVERARY               | LIVERARY               |
| 46          | web   | 名古屋発! 街とつむぎマガジン Pon-Po | 名古屋発! 街とつむぎマガジン Pon-Po |
| 47          | web   | 東海最前線                  | 東海最前線                  |
| 48          | web   | とよはしMAP                | とよはしMAP                |
| 49          | 雑誌    | KADOKAWA               | 東海ウォーカー                |

| 【新聞】 |       |                         |                         |
|------|-------|-------------------------|-------------------------|
| 番号   | カテゴリ  | 会社名                     | 媒体名                     |
| 50   | 全国紙   | 朝日新聞社                   | 朝日新聞                    |
| 51   | 全国紙   | 毎日新聞社                   | 毎日新聞                    |
| 52   | 全国紙   | 読売新聞社                   | 読売新聞                    |
| 53   | 全国紙   | 日本経済新聞社                 | 日本経済新聞                  |
| 54   | 全国紙   | 日本経済新聞社                 | 日本経済新聞                  |
| 55   | 全国紙   | 産経新聞社                   | 産経新聞                    |
| 56   | ブロック紙 | 中日新聞社                   | 東日新聞                    |
| 57   | ブロック紙 | 中日新聞社                   | 中日新聞                    |
| 58   | ブロック紙 | 東愛知新聞社                  | 東愛知新聞                   |
| 59   | ブロック紙 | 中部経済新聞社                 | 中部経済新聞                  |
| 60   | ブロック紙 | 東海日々新聞社                 | 東日新聞                    |
| 61   | 英字新聞  | ジャパンタイムズ                | The Japan Times         |
| 62   | 英字新聞  | 日本経済新聞社                 | Nikkei Asian            |
| 63   | 英字新聞  | THE WALL STREET JOURNAL | THE WALL STREET JOURNAL |

| 【通信社】 |      |       |      |
|-------|------|-------|------|
| 番号    | カテゴリ | 会社名   | 媒体名  |
| 64    | 通信社  | 共同通信社 | 共同通信 |
| 65    | 通信社  | 共同通信社 | 共同通信 |
| 66    | 通信社  | 時事通信社 | 時事通信 |

| 【WEB】 |        |             |                              |
|-------|--------|-------------|------------------------------|
| 番号    | カテゴリ   | 会社名         | 媒体名                          |
| 67    | ニュース総合 | 朝日新聞社       | 朝日新聞デジタル/朝日新聞 Arts & Culture |
| 68    | ニュース総合 | 毎日新聞社       | 毎日新聞デジタル                     |
| 69    | ニュース総合 | 読売新聞社       | YOMIURI ONLINE               |
| 70    | ニュース総合 | 日本経済新聞社     | 日本経済新聞 電子版                   |
| 71    | ニュース総合 | 産経新聞社       | ZAKZAK                       |
| 72    | ニュース総合 | 読売新聞社       | 読売新聞オンライン                    |
| 73    | ニュース総合 | 一般社団法人共同通信社 | 47N EWS                      |
| 74    | ニュース総合 | All About   | All About                    |
| 75    | ニュース総合 | マイナビ        | マイナビニュース                     |

| 【専門紙・誌】 |          |                |                         |             |
|---------|----------|----------------|-------------------------|-------------|
| NO      | カテゴリ     | 会社名            | 媒体名                     | 部署名         |
| 76      | 商業・流通    | 観光経済新聞社        | 週刊観光経済新聞                | 編集部         |
| 77      | 観光専門     | トラベルボイス株式会社    | トラベルボイス                 | 編集部         |
| 78      | 観光専門     | 株式会社トラベルジャーナル  | トラベルジャーナル               | 編集部         |
| 79      | 観光専門     | 株式会社トラベルビジョン   | トラベルビジョン                | 編集部         |
| 80      | WEB      | 株式会社RETRIP     | RETRIP                  | 編集部         |
| 81      | WEB      | 昭文社            | ことわざ                    | 編集部         |
| 82      | WEB      | 株式会社カカコム       | icotto                  | 編集部         |
| 83      | WEB      | 株式会社ネットネイティブ   | 女子旅プレス                  | 編集部         |
| 84      | WEB      | 株式会社TABIPPO    | TABIPPO                 | 編集部         |
| 85      | WEB      | 株式会社Hinotori   | Hinotori                | 編集部         |
| 86      | WEB      | 阪急交通社          | たびふれ                    | 編集部         |
| 87      | WEB      | 株式会社インプレス      | トラベルWatch               | 編集長         |
| 88      | 女性週刊誌    | (株)主婦と生活社      | 週刊女性                    | 副編集長        |
| 89      | 女性週刊誌    | 光文社            | 女性自身                    | 編集部         |
| 90      | 女性週刊誌    | 小学館            | 女性セブン                   | 編集部         |
| 91      | ライフスタイル  | (株)マガンハウス      | Hanako                  | 編集部         |
| 92      | ライフスタイル  | 集英社            | MORE                    | 編集部         |
| 93      | ライフスタイル  | 講談社            | FRaU                    | 編集部         |
| 94      | ライフスタイル  | 光文社            | Mart                    | 編集部         |
| 95      | ライフスタイル  | (株)主婦と生活社      | LEON                    | 編集部         |
| 96      | ライフスタイル  | (株)文藝春秋        | クレア・トラベラー               | 編集部         |
| 97      | ライフスタイル  | (株)料理通信社       | 料理通信                    | 編集長         |
| 98      | ライフスタイル  | 株式会社 小学館       | AdvancedTime            | 広告局         |
| 99      | ライフスタイル  | 株式会社マガンハウス     | コロカル                    | 編集部         |
| 100     | ライフスタイル  | 地球の歩き方         | 観光マーケティング事業部            | 観光マーケティング事業 |
| 101     | ライフスタイル  | 株式会社オレンジャー     | デジタルコミュニケーション部オレンジャーnet | 編集部         |
| 102     | ライフスタイル  | 一個人            | 一個人                     | 編集部         |
| 103     | ライター     | フォトアーティスト      | ライター                    | 鈴木博美        |
| 104     | ライター     | 光文社            | ライター                    | 西岡直美        |
| 105     | ライター     | フリーライター        | ライター                    | 板倉由未子       |
| 106     | ライター     | フリーライター        | ライター                    | 伊藤由起        |
| 107     | ライター     | フリーライター        | ライター                    | 芹澤和英        |
| 108     | ライター     | フリーライター        | ライター                    | 岩佐史絵        |
| 109     | ライター     | フリーライター        | ライター                    | 古関千恵子       |
| 110     | ライター     | フリーランス         | フードジャーナリスト              | 斎藤理子        |
| 111     | ライター     | フリーライター        | ライター                    | 小出栞         |
| 112     | ライター     | フリーライター        | ライター                    | 泉よしか        |
| 113     | インフルエンサー | 株式会社One Mile   | LOVETABI                | 運営部         |
| 114     | アートメディア  | RealJapan実行委員会 | REAL TOKYO              | 住吉智恵        |
| 115     | アートメディア  | 株式会社美術出版社      | 美術手帖                    | 編集部         |
| 116     | アートメディア  | 株式会社アートビート     | Tokyo Art Beat          | 編集部         |
| 117     | アートメディア  | 大日本印刷株式会社      | artscape                | 編集部         |
| 118     | アートメディア  | 株式会社アートイット     | ART IT                  | 編集部         |
| 119     | アートメディア  | 株式会社CCCメディアハウス | Pen Online              | 編集部         |
| 120     | アートメディア  | 株式会社CINRA      | CINRA                   | 編集部         |
| 121     | アートメディア  | 株式会社アートローグ     | Art Tourism             | 編集部         |

| 【記者クラブ・横浜】 |       |                   |           |     |
|------------|-------|-------------------|-----------|-----|
| NO         | カテゴリ  | 会社名               | 媒体名       | 部署名 |
| 122        |       |                   | 朝日新聞      |     |
| 123        |       |                   | 毎日新聞      |     |
| 124        |       |                   | 読売新聞      |     |
| 125        |       |                   | 産経新聞      |     |
| 126        |       |                   | 東京新聞      |     |
| 127        |       |                   | 日本経済新聞    |     |
| 128        | 記者クラブ | 横浜市政記者クラブ(全13媒体)  | 時事通信社     |     |
| 129        |       |                   | 共同通信社     |     |
| 130        |       |                   | 日刊工業新聞    |     |
| 131        |       |                   | 神奈川新聞     |     |
| 132        |       |                   | NHK       |     |
| 133        |       |                   | TV神奈川     |     |
| 134        |       |                   | R.F.ラジオ日本 |     |
| 135        | 情報    | ヨコハマコミュニケーションデザイン | ヨコハマ経済新聞  | 編集部 |

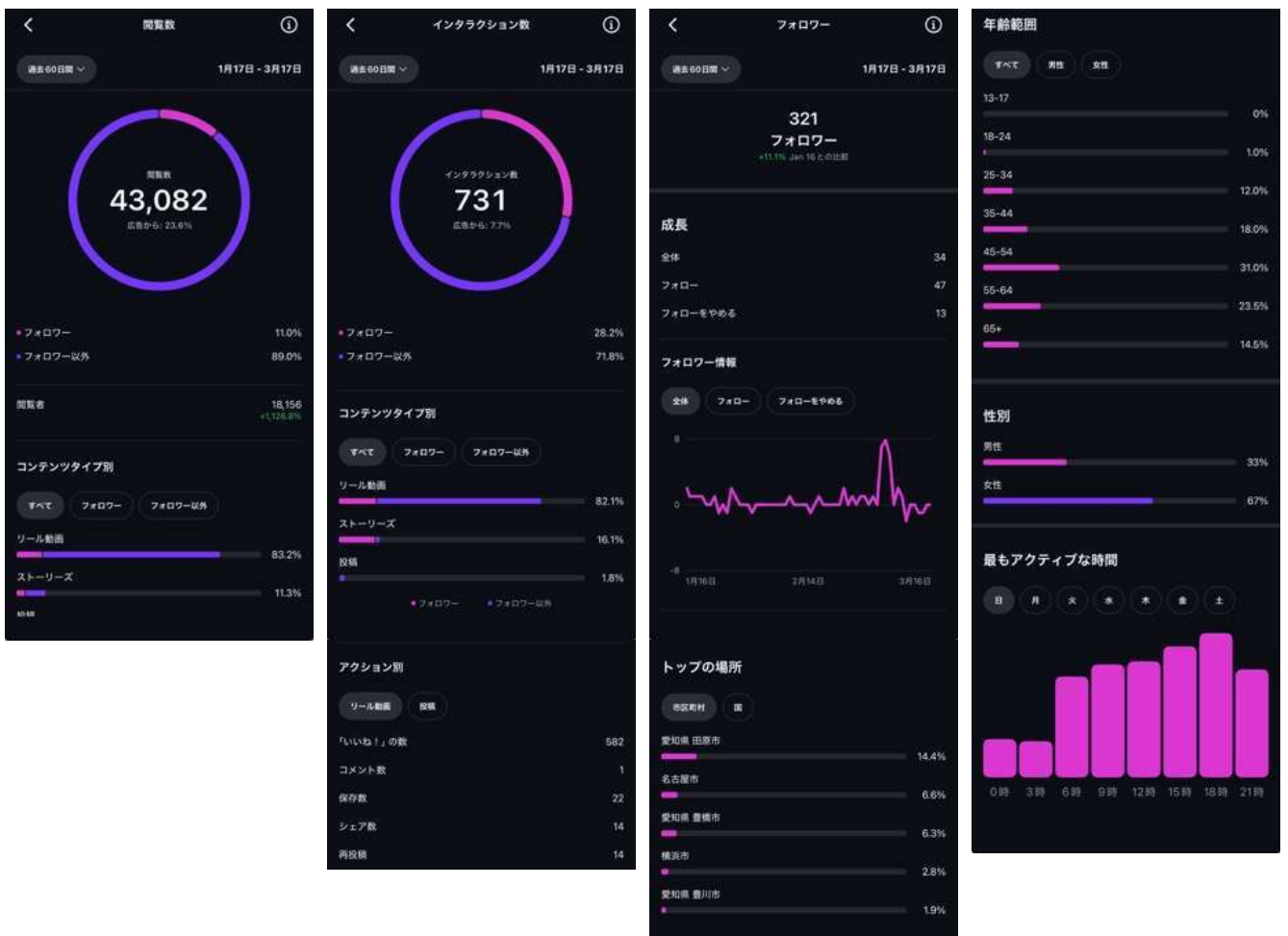
## 4. SNS

- ・活動期間：2026年1月17日～3月17日＊集計日
- ・投稿数： リール動画21回/ストーリーズ31回＝52回  
＋スパイラルの共同投稿1回
- ・獲得フォロワー数：47人→34人
- ・総フォロワー数：321人
- ・総閲覧数：43,082回  
-オーガニック：76.4％・広告効果：23.6％  
-フォロワー：11%/フォロワー以外89％
- ・総閲覧者数：18,156人
- ・プロフィールのアクティビティ：560（前月から544％増）
- ・インタラクション：731  
-オーガニック：92.3％・広告効果7.7％  
-フォロワー：28.2%/フォロワー以外：71.8％



実施振り返り：

- ・ 昨今のInstagramの媒体特質（ハッシュタグなしで検索可能に、文脈SEO(※)の主流化、投稿頻度の重要性大、動画を重んじる傾向、品質重視、コスパ・タイパ（時間対効果）に続きメンパ(※)という考え方が浮上、DMシェアの重要性など）を踏まえ、投稿全てをリール動画で作成、短時間のポストを数多く投稿する方針で実施した。
- ・ リール動画を駆使したことより、フォロワー以外のリーチが伸びた。
- ・ 広告概要ポストと同じほど反響があった「昔の田原の物語」の紹介は、so+baを紹介するコンテンツだが、縦書きのテロップで「次の世代に残せることはなんだろう」のキャッチコピーが、好要因の理由なのではと考えられる。オーガニックの投稿で5,095の閲覧、いいね133を得られた。
- ・ 全尺36秒のところ、平均再生時間は8秒だった。
- ・ 制作で工夫した点：テンポよく短いイメージを繋ぎ合わせたこと、ヒットチューンを使用したこと、全体のクリエイティブでわかりやすさを意識したこと。
- ・ 今後のヒント：名古屋からのサイトがあったので、名古屋からの誘客をもっと強化してターゲティングするのも良いかも。あえて強化する投稿(名古屋からのアクセスを紹介するなど)を検討するなど考えられる。
- ・ Instagram自体からのアドバイスもあり、投稿頻度をさらにあげ、週4回で行っていきとさらにリーチが伸びフォロワー増につながるのとこと。制作に時間がかかるので取り組みについては検討したい。
  - ※ 文脈SEO：従来の「特定のキーワードをページ内に詰め込む」手法から脱却し、検索ユーザーの「検索意図（インテント）」や「置かれている状況・背景（コンテキスト）」を深く理解し、その文脈に最適化されたコンテンツを提供するSEOアプローチ
  - ※ メンパ（メンタルパフォーマンス）：コスパ・タイパに続く第3の消費トレンドで、選択や判断に伴う心理的ストレス（精神的疲労）を最小限に抑え、心の安定や納得感を優先する消費行動



## 【広告実施報告】

- ・ 実施期間：3/4-6（3日間）
- ・ 2種類の投稿を用い、ワークショップ誘致を目的としたコンビネーション広告を展開。
- ・ 広告審査に時間を要するため、3/3早朝に投稿済みの2/5ポストを用い実施、18時ごろ審査が通り広告が実行された。
- ・ 広告費：目標7,110円のところ、実施結果は合計5,991円分  
 -内訳：①3,001円（3,010円目標）、②2,990円（4,100円目標）
- ・ 広告効果によるデータ：  
 -閲覧数10091、リーチ8838、エンゲージメント2517、リンククリック106、フォロワー増5

広告インサイト

過去60日間 1月17日 - 3月17日

概要 ①  
過去60日間の合計広告パフォーマンス

|          |        |
|----------|--------|
| 閲覧数      | 10,091 |
| リーチ      | 8,838  |
| エンゲージメント | 2,517  |
| リンククリック  | 106    |
| フォロー     | 5      |

あなたがシェアした広告 ①  
閲覧数別

①投稿日：2/5  
 広告展開日：3/4-5  
 総閲覧数：5779  
 内、広告効果による閲覧数：4,764(オーガニック1015)  
 いいね：50

井上信太  
ふしぎな鳥のプローチと巣箱を作ろう！  
3月7日(土)13:00-15:00

5,779 · インサイトを見る もう一度宣伝

いいね！: inoue\_shinta, 他  
hanasaku\_kurashi\_lab ③③〜たぐいま参加者受付中〜  
『花咲く暮らしラボ』では、  
・2月28日(土) \*雨天時3月1日(日)  
・3月7日(土) \*雨天時3月8日(日)  
にワークショップを開催します！

二日間で全12のイベントが開催。  
今年注目のアーティスト・井上信太氏によるワークショップ  
『ふしぎな鳥のプローチと巣箱を作ろう！』では、  
『バードハウス(巣箱づくり)』や  
『鳥のプローチ(持ち帰りOK)』の  
制作ができます。

開催日時：3月7日(土) 13:00-15:00\*雨天時3月8日(日)  
ご興味ある方はぜひご来場ください。

なお<<当日受付のみ>>  
また参加費は現地でお支払いとなります。

🟢詳細はサイトをご覧ください🟢  
🔗 <https://hanasaku-tahara.jp/program/workshop/>

『花咲く暮らしラボ』  
🌟開催期間：2026年1月17日(土)〜3月31日(火)  
🌟花咲く暮らしラボワークショップ:2月28日(土)、3月7日(土)  
🌟開催場所:遼東半島菜の花まつり会場内 伊良湖菜の花ガーデン  
〒441-3627 愛知県田原市堤切町浜敷  
🌟主催:愛知県田原市  
🌟プログラム監修・総合プロデュース:スパイラル/株式会社ワコールアートセンター

#花咲く暮らしラボ #アート #絶景スポット #遼東半島 #遼東半島菜の花まつり #ワークショップ #田原 #菜の花 #花のある暮らし #三河湾 #愛知観光  
#井上信太 #幸せの青い鳥 #ja 愛知みなみ #thebluebird #象の鼻テラス #青山スパイラル #spiral\_jp  
@inoue\_shinta  
@tahara\_kurashi  
2月5日

②投稿日：3/5  
 広告展開日：3/5-6  
 総閲覧数：10149  
 内、広告効果による閲覧数：5,327(オーガニック4822)  
 いいね：143

ご来場お待ち  
しています！

伊良湖菜の花ガーデンでのワークショップ

花咲く暮らしラボ

hanasaku\_kurashi\_lab 他4人  
JAMROQUAI - Travelling Without Moving (Remaster...)

143 ① ④ ④ ④

いいね！: zounohanaterrace, 他  
hanasaku\_kurashi\_lab ③③〜たぐいま参加者受付中〜  
『花咲く暮らしラボ』では、  
今週末、3月7日の土曜日(雨天時は3月8日の日曜日)  
にアーティストたちによるワークショップを行います。

午前と午後の部に分かれて、  
ABCの席がたなびく下の『花咲くテーブル』にて開催！

今年注目のアーティスト・井上信太氏によるワークショップ  
『ふしぎな鳥のプローチと巣箱を作ろう！』では、  
『バードハウス(巣箱づくり)』や  
『鳥のプローチ(持ち帰りOK)』の  
制作ができます。

10:00~  
・NPO法人クオーレ「ハーバリウムボールペン作り」  
・和漢呉祐子/遠倉淳子 (ReoJibran)「草の花で草木染め」  
・柳田はるか「かおりで楽しむブーゲ作り」

13:00~  
・井上信太「ふしぎな鳥のプローチと巣箱を作ろう！」  
・DIEZ cafe/farm「エスプレッソコーヒーの秘密」  
・グッコワフワアートリエ「染め物&アレンジメント体験教室」

ご興味ある方はぜひご来場ください！  
たぐいま事前予約募集中！\*当日受付もごさいます。  
また参加費は現地でお支払いとなります。

🟢詳細はサイトをご覧ください🟢  
🔗 <https://hanasaku-tahara.jp/program/workshop/>

## 【広告実施条件】

オーディエンス（推定96.4千〜113.5千）

・ 静岡県、大阪府、愛知県の20歳以上

・ 最低年齢=25歳

・ 興味関心：祭り・フェスティバル(イベント)、エンターテインメント、レジャー(ソーシャルコンセプト)、観光、花、旅行、美術、絵画(ビジュアルアート)、庭(ホーム・ガーデン)

## ①インサイト

インサイト

リアル動画 広告



👉～ただいま参加者受付中～👈  
2月5日・原簿 0-13

49 0 3

インサイトには、あなたのリアル動画とすべての広告からのデータが含まれます。

**概要 ①**

|                |       |
|----------------|-------|
| 閲覧数            | 5,779 |
| インタラクション数      | --    |
| プロフィールのアクティビティ | 6     |

**閲覧数 ①**

5,779

リーチ 4,307

**インタラクション数 ①**

|          |    |
|----------|----|
| 「いいね！」の数 | 49 |
| 保存数      | 3  |
| シェア数     | -- |
| コメント数    | 0  |

**プロフィールのアクティビティ ①**

|       |   |
|-------|---|
| フォロー数 | 6 |
|-------|---|

リアル動画 広告



**広告概要 ①**

|                  |       |
|------------------|-------|
| 閲覧数              | 4,764 |
| 目標 - 最適化された組み合わせ | 1,381 |
| エンゲージメント         | 83    |
| プロフィールへのアクセス     | 3     |
| フォロー             | 0     |
| メッセージスレッドの開始     | 0     |

**閲覧数 ①**

4,764

リーチ 3,827

**エンゲージメント ①**

|               |       |
|---------------|-------|
| 3秒再生数         | 1,276 |
| リンクのクリック数     | 86    |
| 「いいね！」とリアクション | 16    |
| 保存数           | 2     |
| シェア           | 1     |

**プロフィールのアクティビティ ①**

|              |    |
|--------------|----|
| プロフィールへのアクセス | 83 |
| フォロー         | 3  |

**詳細 ①**

|         |                   |
|---------|-------------------|
| ステータス   | 完了                |
| 消化金額    | ¥ 3,010のうち¥ 3,001 |
| 期間      | 2日間               |
| オーディエンス | 花咲く暮らしラボ2026      |
| 消化金額    | ¥ 3,010のうち¥ 3,001 |
| 期間      | 2日間               |
| オーディエンス | 花咲く暮らしラボ2026      |

**広告を見た人 ①**

性別

|    |       |
|----|-------|
| 男性 | 17.9% |
| 女性 | 85.1% |

年齢

|       |     |
|-------|-----|
| 18-24 | 0%  |
| 25-34 | 2%  |
| 35-44 | 9%  |
| 45-54 | 20% |
| 55-64 | 26% |
| 65+   | 45% |

**広告を見た人 ①**

年齢範囲

|       |     |
|-------|-----|
| 18-24 | 0%  |
| 25-34 | 2%  |
| 35-44 | 9%  |
| 45-54 | 20% |
| 55-64 | 26% |
| 65+   | 45% |

**広告を見た人 ①**

トップの場所

|                     |     |
|---------------------|-----|
| Aichi Prefecture    | 47% |
| Osaka Prefecture    | 36% |
| Shizuoka Prefecture | 20% |

## ②インサイト



