

# 広報たはら

— TAHARA Public Relation Magazine —



本の世界へ  
飛び込もう!

11

2022.November

No.886

特集 中央図書館、20歳になりました



# 中央図書館、 20歳になりました

今年8月、田原市中央図書館が開館20周年を迎えました。

多くの利用者、図書館ボランティアに支えられて、大きな成長を遂げてきた田原市図書館。市内だけでなく、市外から通うファンも多く、その理由を聞くと、人によってさまざまな答えがありました。

その一方で、昨年度、市内の方で実際に図書館を利用した人は、人口の約2割(※)。まだまだ多くの人が図書館の魅力に気づいていないのかもしれない。「仕事が忙しくて、図書館を利用する時間がない」、「貸し出しや返却の手続きが面倒」、「近くに図書館がない」などの思いを抱いている方も多いのではないだろうか。

図書館のサービスも、近年進化しており、これまでよりも便利に利用できるようになってきました。そこで今回は、田原市図書館の素晴らしさを改めて掘り起こし、「図書館を全然利用したことがない」という方に、「図書館の魅力」をたくさんお届けします！

※「田原市の図書館 図書館事業年報」(令和3年度)参照

## これまでの中央図書館のあゆみ

2003年8月

田原町と赤羽根町の合併に伴い、  
田原市中央図書館に改称。

2012年8月 ● 中央図書館開館10周年



中央図書館開館10周年、「あの人が選んだ10冊」を展示し、本市ふるさと大使の光浦靖子さんのオススメ本も登場。

2018年8月 ● ジュニア司書1期生誕生



ジュニア司書講座が開講し、田原市ジュニア司書第1期生が誕生。現在も毎年1回続いており、22人のジュニア司書が誕生している。

2022年3月 ● マイクロフィルムデジタル化



マイクロフィルムをデジタル化した東愛知新聞の記事データを公開(昭和38～58年分)

2022年7月 ● 中央図書館開館20周年



中央図書館開館20周年お誕生日会を図書館サポーターのおおきなかが実施。

2002年8月2日 ● 田原町図書館オープン



田原町図書館オープニングセレモニー

2015年10月

ティーンズキャラクター  
「なのび」誕生。



2017年12月 ● 中央図書館開館15周年



中央図書館開館15周年、「うたう図書館フェス!」を愛知大学文学部の学生と協力して開催。オリジナルの図書館ソングを披露。

田原市図書館のここが  
スゴい!

### ◎貸し出し期間が長〜い!

貸し出し2週間の図書館が多い中、田原市は3週間。1回の利用でゆっくり本を楽しめます。

### ◎有名画家の複製絵画も借りられる!

ゴッホの「ひまわり」やレオナルド・ダ・ヴィンチの「モナ・リザ」などの複製絵画も借りられ、自宅に飾ることができます!

### ◎蔵書数約30万冊、資料が多い!

資料が豊富で、貸し出し数も全国トップクラス! 本も見つかりやすく、漫画の種類もたくさん!



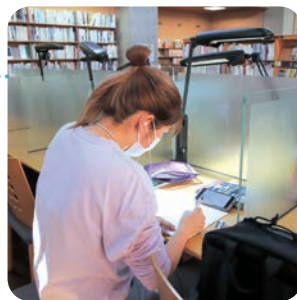
# へ、ようこそ!



子どもの頃、夢の国  
みたい!とっていました。  
(20代女性)

## 勉強スペース

プライベートが確保された  
空間で、思い思いの時間  
を過ごせます。電源がある  
ので、パソコンなどでの作  
業もOK!



## おはなしのへや

読み聞かせや手遊びなど  
のイベントの部屋。中央図  
書館の読み聞かせ会は、  
毎週水曜日です。



図書館のおはなし  
会やイベント情報は  
こちら

## こどもしつ

たな ひく ほん さが  
棚が低くて、本が探しやす  
いよ。キッズカートと一緒  
に、本の世界を探検しよう!



## 移動図書館 いずみ号



市内小学校を巡回  
し、本の貸し出しを  
しています!

## 返却ポスト



閉館していても、休館日でも  
本を返せます。各図書館の  
入口の他、三河田原駅、渥美  
病院などにもありますよ。(中  
央図書館は、平日は午後7時  
まで開館しています。)

明るくて、新聞や雑誌も読  
みやすい。居心地よいス  
ペースです。(60代男性)

## くつろぎコーナー



中庭を眺めながらくつろげ  
る♪飲食もOKなので、ゆっ  
くり過ごせます。

## ●他の図書館にも行ってみよう!



### 渥美図書館

●雑誌コーナー  
生活、暮らし、ファッション誌な  
ど、種類が豊富!自分では買わ  
ないような本も気軽に読める  
のが良いです。



### 赤羽根図書館

●カウンター  
司書さんとの距離が近く、  
本の質問や相談  
もしやすいです。

# 中央図書館



## たたみコーナー

掘りごたつ式で足が楽ちん。長時間座っても疲れないので、ついここに来ちゃいます。(20代女性)

## 視聴ブース

個室でゆったりとDVD鑑賞はいかが?ソファで、映画館のように楽しめます。キッズコーナーには子ども向け視聴ブースがありますよ。



## 企画・展示コーナー

今、注目の情報はここに! 田原のイベントや、話題のニュースなど、アンテナ高く取り上げていますよ~!



本の予約が、HPや電話からできます。取り置いておけるので安心です。(司書)

## 中央カウンター

入って左側が、貸出と返却のカウンター。貸出カードを忘れても借りられます。



本の予約はこちら



自分で手続きができる自動貸し出し機も便利!

読みたい本がない時は、リクエストができますよ!(司書)



## 入口

入ると目の前にあるのは新刊本! 今話題のものが一目でわかります。



あまり行ったことがない方のために、図書館の使い方をご案内。普段よく来ている方や司書さんに、便利なサービスやおすすめ場所を聞きました。あなただけの使い方を見つけてください。

## ●こんなこともやっています!



## 本の修理

破れた本は専用ののりやテープで修理しています。



## 本のリサイクル

処分する本は、小学校や保育園で再活用されます。文化会館のリサイクルブックオフィスでも買えますよ。(50円~)



## もっと知って!図書館の使い方

図書館には本を借りる以外にもさまざまな利用方法があります。また、便利に本を借りるサービスなどもたくさんありますのでぜひ使ってみてください。

### 調べものが見つからない時は!



必要な資料や情報を探お手伝いしてくれる「レファレンスサービス」が便利です。探しのものが見つからない時、司書と一緒に探してくれます。

### 読みたい順番で本を予約!



漫画を巻数順や、上下巻などの小説を巻数順に読みたい時には「シリーズ予約」ができます。自分の好きな順番に本が読めるのでおすすめです!

### 文字が読みづらい人をサポート!

#### ～にじいろサービスのコーナー～



大きな文字で書かれた本「大活字本」や、耳で楽しむ「録音図書」、「対面朗読」など小さい文字を読むことが難しい方、図書館に来ることが難しい方へのサービスです。

### 返却本コーナーは穴場!?



誰かが借りて読んだ本は面白いはず!ひそかに人気のあるコーナーです。ぜひ探してみてください。



## コアなファンが語った図書館の魅力!

図書館の魅力をもっと深く探るため、9月10日に行われたファンミーティングを取材しました。バックヤードツアーでは、普段は見られない図書館の裏側に潜入!スムーズな貸し出しを可能にするカウンターの裏側や、移動図書館の収納の仕組み、数ある出版本から、図書館にふさわしい本を選び出す「選書作業」など、その工夫や秘密に参加者からは歓声があがっていました。

ファントークでは、20年の歳月を知る方から、最近利用するようになった方まで、多様な方が「図書館の魅力」を語り合い、図書館のファン同士のつながりを深めていました。



▲普段見られない書庫を熱心に見る参加者

### ファンが感じる図書館の魅力ポイント!

- 蔵書数が豊富で、今まで読みたい本がなかったことがない。
- 司書と利用者の距離が近くて良い。
- 返却本コーナーはハズレがない!
- おすすめ棚の本のセンスが良い。
- 司書の対応がやさしく、本に忘れ物が挟まっていなかもきちんと確認してくれる。



▲図書館の好きなところを楽しく語り合う

## 20年を共に支えたボランティア

図書館が過ごしてきた20年は、地域のボランティアさんに支えてもらった20年でもあります。ボランティアの皆さんに図書館を支える想いをインタビューしました。おすすめの本を聞いたり、活動への応援など、気軽に声をかけてみてくださいね。

### 田原市図書館サポーターズ おおきなかぶ

地域問題を解決する企画展や絵画展など、図書館が、人と人、情報と人など、さまざまなものをつなぐハブとしての役割を果たせるようなイベントを企画・運営しています。市民の皆さんが、図書館からアイデアや力を得て、活動を実現できるようなお手伝いをしていきたいです！

毎月1回集まって、図書館の運営や展示の発案などのサポートをしています！



▲(左から)是住館長、小澤さん

### くぬぎの会

活動を続けて来年で30年になります。長く続けていますが、子どもの笑顔を見られるのが一番のやりがいですね。子どもはもちろん、パパ、ママにも「絵本を読むことの良さ」を伝えたいです。心がほっと落ち着いて、優しい気持ちになりますよ。

中央図書館で読み聞かせをしています！



▲(上段左から)田中さん、松井さん、尾崎さん  
(下段左から)木戸さん、太田さん、横田さん

### サニースポット

小説、ビジネス書から、ヤングアダルト本、料理本などまで、多岐に渡る本を音訳し、サピエ(視覚障害者情報総合ネットワーク)のデータベースへ登録しています。本の内容は、写真やグラフなども全て説明を考へて音訳しますよ。技術向上のため、月2回の研修も行います。

1冊分の音訳に数カ月はかかるので、完成した時の喜びは大きいですね。利用者からお礼の手紙が届くことがあり、私たちの録音図書が役に立っているのだとうれしく思います。

視覚障害者の方のために本の音訳をしています！



◀(左から)広中さん、鈴木さん

### おはなし手のひらの会

読み聞かせに来た子どもたちが、一生懸命聞いてくれるとうれしいです。『のみのぴこ』など、繰り返しフレーズがあると、子どもには楽しいようです。「また来たい!」と思ってくれるといいなと思います。会ができて20年になります。若い世代にも協力してもらい、活動を続けていきたいですね。

渥美図書館で読み聞かせをしています！



▲(左から)小塚さん、角谷さん

### あかばね絵本の会

読み聞かせをしていると、読んだ本をそのまま借りていってあげることがあるのですが、本の魅力が伝わったんだ、とうれしくなりますね。コロナが落ち着いたなら、こども園などでも読み聞かせをしたいです。保育士以外の新しい人が行くことで、子どもたちにとっても新鮮でいい経験になるといいなと思います。

赤羽根図書館で読み聞かせをしています！



▲(左から)藤井さん、柳原さん

### プリンセスメゾン

池辺葵/著

さまざまな独身女性の生き方を描いた漫画。さて自分はどうしようかな、と立ち止まって考えることができます。

迷っているあなたに!



番場さん

### 私がつって私がときめく 自家発電ブローチ集

光浦靖子/著

ただの手芸本ではない! 私も光浦さんの本に影響されて、以前羊毛フェルトのブローチを作りました。



辻さん

クスツと笑いたい人へ!

都市伝説が好きなあなたに!

### 世にも奇妙な 人体実験の歴史

トレヴァー・ノートン/著

自らの身体を使って実験を行う、医師たちの物語。皆さん必死なんでしょうけど、なかなかなことしています。



若見さん

### 笑う数学

日本お笑い数学協会/著

おつりの計算やいろいろな確率など、ためになって笑える数学のエピソードが多く面白いです。

数学が苦手な方に!



戸塚さん

## 司書が選ぶ! ぜひ 読んでほしい オススメ本

本のスペシャリストが  
いろいろなジャンルで選びました。  
普段本を読まないあなたも  
気になる本がきっとあるはず!

### 英国諜報員 アシェンデン

サマセット・モーム/著

実体験をもとに書かれた本物のスパイ小説。洞察力を武器に東西のくせ者と渡り合う緊張感が癖になる!

スリルを  
求める方に!



水藤さん

お料理が好きな方へ!



菅沼さん

### 世界一おいしいバズる! オムライスレシピ

オムライスのプロ/著

昔懐かしいオムライスだけでなく、いろいろなバリエーションが揃っています。ぜひ試してみたいものです。

子育て中の方へ!



内田さん

### 小児科医宮本先生、 ちょっと教えてください!

宮本雄策/編著

どうやってお医者さんに子どもの症状を伝えたらいいかわからない…。そんな時に参考になります。



渡邊さん

お探しの本や困ったことなど、どんなことでもいいので、私たち司書に聞いてください!

### BICYCLE×TRIP

実業之日本社

自転車に乗りながら見る景色は、普段の目線とちがう楽しさがあります。写真を見ただけでも楽しいですよ。



杉浦さん

自転車と旅が好きな人に!





## 人と人をつなぐ 第3の居場所へ

▲是住久美子館長

田原市図書館の是住館長に図書館運営にかける 思いを聞きました。そこには、今後20年を見据えた「人と人」とをつなぐ図書館の目指す姿がありました。

### ―大切にしている田原市図書館の強み

私は、就任してまだ4年目ですが、これまでの館長が、「自立して動く司書」を育ててきたので、大切に継続するよう心掛けています。運営を担う司書一人一人が、自分で考

え、何事も「まずはやってみよう」と動くことで、さまざまな企画が充実していると感じます。例えば、企画展示。何か話題になるニュースがあると、次の日にはすぐ展示が更新されます。時期を逃さない展示とともに関連する本を紹介して、皆さんに「あと一冊」借りてもらいたい、という工夫なんですよ。

図書館になかなか来られない人のために、図書サービスを届ける「アウトリーチ活動」が活発なのも特徴

の一つです。高齢者施設への「元気はいたつ便」、小学校の「移動図書館」、子育て支援施設での絵本の紹介などに取り組んでいます。

### ―市民に寄り添う図書館を目指して

私は図書館が、皆さんの「家庭や学校」「家庭や職場」など毎日過ごす場所に次ぐ「第3の居場所(サードプレイス)」になると良いと思っています。

図書館は、さまざまな人が利用されます。本を借りに来る方ももちろんですが、退職された方がゆったりと新聞を読みに来る、障害がある方がご自身のペースで本を探すなど、思い思いの過ごし方をしているのを、司書がゆるやかに見守っています。

社会の中で、自分の居場所をなかなか見つけられない人でも、ここに来ると独りぼっちじゃないと思えるのではないのでしょうか。利用者・司書も含めて「ゆるいつながり」がある場所。それぞれに合った居場所を探せる所だと思うので、ぜひ気軽に図書館に来てほしいですね。

一人で図書館を利用してももちろんいいですが、人とつながるイベントも多くやっています。ぜひ参加していただき、そこで新しい「ゆるいつながり」が生まれることを期待しています。

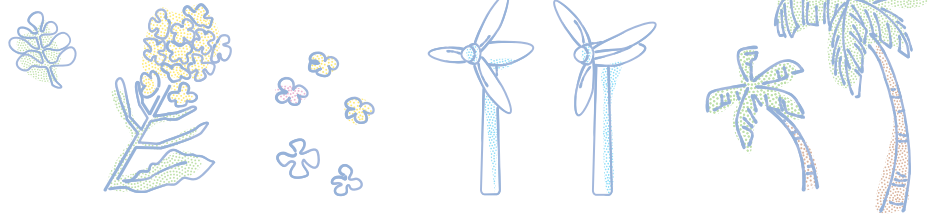
年間約18万人が訪れる中央図書館。本や新聞を読むため、静かな環境で勉強するため、探しものをするためなど、それぞれ違う目的で人が集まっています。

利用する人の中には、学生の頃は勉強のため利用していたのが、母親、父親になって自分の子と一緒に来るようになった人もいます。そして、子どもが大きくなって一人でのんびり過ごすという人もいます。年齢を重ねて利用目的にも変化が生まれ、図書館に行き続けるという人も多く見られます。

利用者、ボランティア、司書が歯車のようにかみ合い、心地良い距離感で図書館の時間は流れています。そんな「人と人」が「つながる」図書館の次の20年を、あなたも一緒に作り上げてみませんか？

あなたの毎日の生活に、そっと寄り添う「本」や「人」との出会いがそこにはあるはずです。





## 01 来年は田原市市制施行20周年！ 市民提案事業を募集します

令和5年度に市制施行20周年を迎えます。これまでの歩みを振り返り、未来に向けた新しいスタートとして、市民の皆さんの柔軟な発想やアイデアを募集します。

本市のさまざまな魅力を再発見でき、市内外に発信できるような記念イベントや記念事業をぜひご提案ください。

### 【対象となる主な事業】



多くの市民が参加・交流できる事業



渥美半島の魅力や地域資源を活かした事業



子ども・若者に、市の魅力を発見してもらおう事業



市の歴史や魅力をPRする作品を制作・発信する事業

【実施期間】 令和5年5月1日～令和6年2月29日

【申 込】 11月30日(水)までに、必要書類(提案書、収支予算書など)を、企画課へ提出

【応募者の条件】 本市を中心に活動している、または活動実績のある方や各種団体など  
※ただし、営利活動を主な目的とした場合でも、応募事業の内容が主として営利を目的とした事業でない場合は応募できます。

【審査方法】 書類審査や提案者との協議の上、来年度の予算化に向けて調整します。

【採択事業数】 若干数



▲対象事業など詳しくはこちら

▶企画課 ☎23-3507

## 02 新型コロナウイルス オミクロン株対応ワクチンの接種を実施しています

新型コロナウイルスの変異株「オミクロン株(BA.4/5型)」に対応したワクチンの接種を実施しています。対象者やスケジュールなどは、以下の通りです。

**接種対象者:** 12歳以上の方で、新型コロナワクチン接種を2回以上受け、直近の接種から3カ月以上経過している方



▲市HP

| 接種対象者                                | 10月   | 11月   | 12月   | 1月 |
|--------------------------------------|-------|-------|-------|----|
| 令和4年5月30日までに2回目または3回目接種済みの12歳以上の方    | 予診票発送 |       | 予約・接種 |    |
| 令和4年6月1日～8月31日に3回目または4回目接種済みの12歳以上の方 |       | 予診票発送 | 予約・接種 |    |

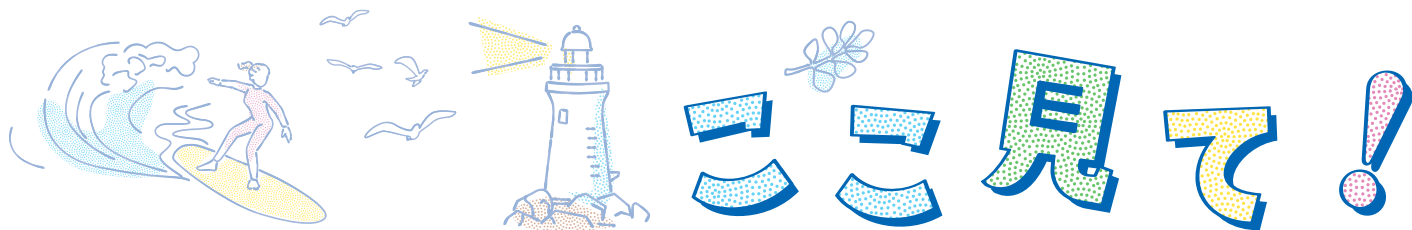
※接種時期が近づいた対象者へ接種券を順次発送していますので、個別通知に記載の期日から予約できます。

【使用するワクチン】 ファイザー社またはモデルナ社のオミクロン株対応ワクチン(1～3回目に接種した種類に関係なく接種可)  
※すでにお手元にある、未使用の追加接種(3・4回目)の接種券は、オミクロン株対応ワクチンの接種券として使用できます。

【予約方法】 コールセンター(☎0570-07-5670)またはWebにて申し込み

※1～2回目未接種の方の接種も継続していますので、接種希望の方はコールセンターへお問い合わせください。

▶健康課 ☎23-3515



### 03 秋の伊良湖温泉・渥美半島でワクワク！ 伊良湖温泉ウィーク&フェスタを開催します

伊良湖温泉と「渥美半島ならではの体験」を楽しむことができます。ぜひご参加ください。

伊良湖温泉 **湧く沸く** ウィーク

湯めぐり&たはら巡り～なde  
スタンプラリーキャンペーン

【期間】 11月12日(土)～27日(日)

【場所】 市内全域

【内容】 次の①～③でスタンプを押して応募すると  
渥美半島ならではの賞品が当たります。

- ①温泉コース(温泉施設の日帰り温泉・宿泊利用)
- ②たはら巡り～な体験コース(対象プログラム利用)
- ③湧く沸く制覇コース(①②両方の制覇)

※対象スポットは、QRコードから  
ご確認ください。



▲イベントHP

▶(一社)渥美半島観光ビューロー ☎23-3516

伊良湖温泉 **湧く沸く** フェスタ

【日時】 11月26日(土)・27日(日)  
午前10時～午後3時(雨天決行・荒天中止)

【場所】 ララグラン

【内容】 伊良湖温泉無料配布(持参したポリタンク  
1つ【20ℓ】まで)、足湯コーナー、たはら巡り～な体  
験コーナー、マルシェ・キッチンカーなど

記念講演

「わくわくする温泉って?～伊良湖温泉の魅力と可能性～」

【日時】 11月26日(土)午前10時30分～

【場所】 親子交流館すくっとカルチャールーム(2階)

【講師】 東三河広域観光協議会

マーケティングディレクター 田中三文氏 みつふみ

【入場料】 無料(申込不要)

### 04 地図情報を活用できる 「たはらeマップ」を開始します！

「たはらeマップ」では、避難所情報や公共施設など、  
市民の皆さんの生活に密着したものから、都市計画  
図、市道路線図、上下水道図など事業者の方が必要な  
情報まで、さまざまな地図情報を公開します。

パソコンやスマートフォンから、いつでもご覧でき  
ますのでご活用ください。

【公開開始】 11月1日(火)～



▲たはらeマップHP



▲たはらeマップのトップページ画面

▶総務課 ☎23-3561

～渥美半島を元気に！～

#### 山下市長の元気通信

#### 一途なプレーと努力が清々しい



今年の野球界のトピックは、ヤクルトの  
村上宗隆選手とエンゼルスの大谷翔平選手  
の活躍で間違いのないでしょう。村上選手は、  
王さん超えの56号ホームランを最終試合で  
放ち、最年少22歳で三冠王にも輝き、チーム  
を優勝に導きました。大谷選手は、猛者揃い  
の米国野球で堂々の二刀流を貫き、投打両  
部門で昨年を上回る実績をあげています。

スポーツの世界こそ選手の評価は実績で  
決まるわけですから、私たちもフェアな気  
持ちで結果を喜び、選手たちの不断の努力  
を称えたいと思います。両選手には久しぶり  
に清々しい気分にならせてもらいました。



## 05 全国に市の魅力を発信! 田原市ふるさと大使が再任されました

▶企画課 ☎27-7978

本市の認知度とイメージの向上のため、本市出身または本市にゆかりのある方を「田原市ふるさと大使」として委嘱し、市の魅力や情報を全国に発信しています。

今回、委嘱期間が満了しましたが、引き続き9名の皆さんが再任(委嘱期間:令和4年10月27日~令和7年10月26日)されましたので、ご紹介します。

### 【渥美半島応援大使】 専門的な知識や技能などを通じて、田原市を応援する存在の方 ※敬称略



佐藤 敏信  
トヨタ自動車  
陸上長距離部  
総監督



白井 文吾  
中日新聞社  
顧問名誉会長



山田 晃久  
山田サービス  
総合事務所  
代表取締役

### 【渥美半島夢大使】 活動している分野での活躍によって、市民に夢を与える存在の方



太田 剣  
ジャズサクソフ  
奏者



尾川 とも子  
プロクライマー



小川 泰弘  
プロ野球選手

### 【渥美半島元気大使】 活動している分野の特性を生かし、市民に元気を与える存在の方



金田 哲  
お笑いコンビ  
「はんにゃ」



光浦 靖子  
お笑いコンビ  
「オアシズ」



大久保 佳代子  
お笑いコンビ  
「オアシズ」

### ふるさと大使の活動の一例を紹介します!

#### ●渥美半島たはらマルシェを横浜で開催!

7月6日(水)、7日(木)に山田晃久さんの会社がある横浜STビルの一角をお借りし、本市のPRイベント「渥美半島たはらマルシェ」を開催しました。

本市産の美味しい野菜や果物、加工品などを首都圏の方に知っていただく機会となりました。



▲横浜の方に本市産の野菜や果物をPR

#### ●アメトーク!で本市の魅力をPR!

大久保佳代子さんが9月15日(木)放送の「アメトーク!観光大使芸人」に出演し、本市の魅力をPRしました。

#### ●インクルーシブボルダリング(※)の体験イベントを開催!

尾川とも子さんが11月13日(日)にすくっとで、小学生対象のインクルーシブボルダリング体験会を開催します。

※障がい、病気、事情、性別、国籍などの有無に関係なく、みんなが楽しめるボルダリングのこと



▲ボルダリングを指導する尾川さん

## 06 11月13日(日)中部・北陸実業団対抗駅伝競走大会を開催します!

秋の深まる渥美半島で、ニューイヤー駅伝の出場資格を争う「中部・北陸実業団対抗駅伝競走大会」が開催されます。国内トップクラスの選手たちが、市内80.5kmを舞台に疾走します。

**スタート** 9:00(はなとき通り)  
**フィニッシュ** 13:00ごろ(はなとき通り)  
**コース全長** 80.5km(7区間)

### 【大会コース】

- 1区(12.0km) はなとき通り～白谷海浜公園
- 2区(8.3km) 白谷海浜公園～サンテパークたはら
- 3区(12.2km) サンテパークたはら～旧伊良湖岬小学校
- 4区(15.5km) 旧伊良湖岬小学校～保美交差点手前折り返し～旧伊良湖岬小学校
- 5区(12.2km) 旧伊良湖岬小学校～サンテパークたはら
- 6区(8.5km) サンテパークたはら～白谷海浜公園
- 7区(11.8km) 白谷海浜公園～はなとき通り

選手の熱い走りをライブ配信します!



▲CBC SPORTS



▲Locipo

※ライブ配信を  
観て応援  
しよう!!



▲大会の最新情報  
はこちら

▶スポーツ課 ☎23-3531



### 【大会参加チーム(予定)】

#### 中部実業団参加チーム(9チーム)

- ・トヨタ紡織(刈谷市)
- ・トヨタ自動車(田原市)
- ・愛三工業(大府市)
- ・NTN(三重県桑名市)
- ・トーエネック(名古屋市)
- ・中央発條(名古屋市)
- ・愛知製鋼(東海市)
- ・御殿場滝ヶ原自衛隊(静岡県御殿場市)
- ・Infinity Athlete & Running Club(刈谷市)

#### 北陸実業団参加チーム(3チーム)

- ・Y K K(富山県黒部市)
- ・セキノ興産(新潟県見附市)
- ・高田自衛隊(新潟県上越市)

#### オープン参加チーム(5チーム)

- ・三菱自動車岡崎・ぬまちゃんず・TAKU
- ・中部連盟選抜A、B
- ・大学生チーム(皇學館大学、中京大学)

## 田原市議会議員一般選挙

**投票日:令和5年1月29日(日)**  
 (告示日:令和5年1月22日(日))

### 【選挙運動説明会】

立候補予定者および運動員を対象とした選挙運動説明会を次の通り開催しますので、関係者をご出席ください。

**【日時】** 12月22日(木)午後2時～

**【場所】** 市役所南庁舎6階 講堂

**【その他】** 1候補者につき2名まで出席可

### 愛知県知事選挙

**投票日:令和5年2月5日(日)**

(告示日:令和5年1月19日(日))

▶田原市選挙管理委員会(総務課内) ☎23-3506



### 【田原市議会議員一般選挙日程】

| 期日              | 内容   |
|-----------------|--|
| 1月11日(水)        | 立候補事務手続説明会<br>(午後2時～/市役所講堂)                  |
| 1月18日(水)・19日(木) | 立候補届出書類事前審査<br>(午前9時～午後4時/市役所講堂)             |
| 1月22日(日)        | 選挙告示・立候補受付<br>(午前8時30分～午後5時/市役所講堂)           |
| 1月23日(月)        | 期日前投票・不在者投票開始                                |
| 1月28日(土)        | 選挙運動最終日<br>期日前投票・不在者投票最終日                    |
| 1月29日(日)        | 投票日(投票時間:午前7時～午後8時)<br>開票(午後9時30分～/田原市総合体育館) |



## 07 「令和5年田原市<sup>はたち</sup>二十歳<sup>つど</sup>の集い」を開催します

今年から「成人式」の名称を「二十歳の集い」として執り行います。令和5年は、お住いの中学校区で会場を分け、2カ所で開催します。これからの未来を担う20歳の皆さんの節目をお祝います。どうぞ、ご出席ください。

【開催日】令和5年1月8日(日)

●田原中学校区・東部中学校区

場所：田原市総合体育館アリーナ  
時間：午前10時～

●赤羽根・福江・旧伊良湖岬・旧泉中学校区

場所：渥美文化会館文化ホール  
時間：午前10時～

●持ち物

入場券



◀市HP



- ・案内状と入場券は、11月30日現在で本市に住民登録されている方にお送りします(12月初旬予定)。
- ・転居しているが、出身中学校区での出席を希望する方や、市外に住所があるが、本市出身で出席を希望する方は、11月30日(水)までに電話または上記QRコードからお申し込みください。
- ・各会場に、付き添いの方用の席をご用意します。 ※最新情報は、市HPをご確認ください。

▶生涯学習課 ☎23-3635

## 09 ペットボトルの水平リサイクルに向けて協定を締結しました

市では、資源循環型社会の実現に向けて、使用済みペットボトルを全て新しいペットボトルに再生する「水平リサイクル」の取り組みを始めるため、10月14日(金)に豊田通商株式会社と協定を結びました。

これまでは、使用済みペットボトルを再商品化事業者に引き渡し、さまざまな製品に再生してきましたが、再生品目をペットボトルに指定することで、原料から製造した場合と比較して、CO2排出量が削減できます。



▲山下市長と豊田通商(株)浦田本部(写真右)

▶廃棄物対策課 ☎23-3538

## 08 ブックスタート用バッグが贈呈されました

中央図書館の開館20周年を記念し、10月1日(土)に田原パシフィックロータリークラブから、ブックスタート用のバッグが寄贈され、記念講演会が開催されました。

ブックスタートとは、赤ちゃんに初めての絵本をプレゼントする取り組みです。

パシフィックロータリークラブの岡本会長は、「人生の助けになる本と巡り合ってもらえたら」と話しました。

田原市では、このバッグに絵本を入れて、4カ月健診の赤ちゃんにプレゼントします。



▲贈呈を受ける山下市長と岡本会長(写真右)

▶図書館 ☎23-4946

## 11 物価等価格高騰緊急支援給付金を支給します

住民税非課税世帯などへ支給します。世帯の状況で受給方法が異なりますので、ご注意ください。

### 【支給額】

一世帯当たり5万円

### 【対象・申請方法】

| 対象  | 申請方法                                |
|---|-------------------------------------|
| ①世帯全員の令和4年度「市民税均等割が非課税」の世帯                  | 市から「確認書」などを郵送します。必要事項を記載し、返送してください。 |
| ②令和4年1月以降の収入が減少し「住民税非課税相当」の収入となった世帯(家計急変世帯) | ご自身での申請が必要です。<br>【受付】11月15日(火)～     |

### 【提出期限】

令和5年1月31日(火)

※詳しくは、市HPをご覧ください。



◀市HP

▶緊急支援給付金担当(地域福祉課) ☎27-7670

## 10 第69回渥美半島駅伝競走大会のボランティアを募集します!

地元の高中生や大学生、社会人ランナーたちが渥美半島を舞台に熱いレースが3年ぶりに開催されます。皆さんの参加でさらに大会を盛り上げましょう!

### 【活動日時】

令和5年1月21日(土) 午前11時30分～午後2時頃

※大会時間は、正午～午後2時です。

※活動場所によって、時間が異なります。

### 【応募資格】

大会当日に18歳以上の方

### 【活動内容】

コース整理、カラーコーンの設置・撤去、会場整理など

### 【申込・締切】

申込用紙(市HP、スポーツ課、各文化会館、市民館など)に記入し、11月30日(水)までに提出。

### 【その他】

当日は主催者側でボランティア保険に加入します。

※詳細は市HPかお問い合わせください。



▶スポーツ課 ☎23-3531

市HP▶

## 田原市議会第4回定例会を開催

本会議・委員会は、誰でも傍聴できます。本会議の一般質問は、ティーズおよびパソコン、スマートフォン、タブレットなどでご覧いただけます。

### ◎議会開催予定表

| 月日        | 会議名                          | 場所     |
|-----------|------------------------------|--------|
| 11月30日(水) | 本会議(議案説明、一部採決)               | 議場     |
| 12月 2日(金) | 本会議(一般質問)                    | 議場     |
| 12月 5日(月) | 本会議(一般質問、質疑、委員会付託)           | 議場     |
| 12月 7日(水) | 文教厚生委員会、総務産業委員会(※)           | 第2委員会室 |
| 12月 8日(木) | 予算決算委員会                      | 第2委員会室 |
| 12月14日(水) | 本会議(委員長報告、委員長報告に対する質疑、討論、採決) | 議場     |

◎時間はいずれも午前10時から(ただし※は午後1時30分から)

▶田原市議会事務局 ☎23-3533



▲田原市議会HP

## 12 自転車用ヘルメットの購入費用に対し補助します

市では自転車用ヘルメットの着用を促進しています。補助制度がありますので、ぜひご利用ください。

### 【対象者】 ①②を満たす個人

①本市の住民基本台帳に記録されている7～18歳および65歳以上の方(今年度末における満年齢)

②市税を滞納していない方

### 【対象ヘルメット】 ①②を満たすもの

①新品のヘルメット

②SGマークなど、安全性の認証を受けたもの

### ☑補助額

購入費の1/2以内(10円未満切捨て)／上限2,000円

### ☑申請方法

購入後2カ月以内に申請。(様式は、市HP・総務課にて)令和5年2月28日(火)までに提出。

※詳細は市HPかお問い合わせください。



◀市HP

▶総務課 ☎23-3504





## 13 知ってください、ヤングケアラーの存在

### ヤングケアラーとは？

本来、大人が担うような家事や家族の世話などを、日常的に行っている18歳未満の子どものことです。



障がいや病気の家族に代わり家事をしている



家族に代わり、幼いきょうだいの世話をしている



日本語がわからない家族などのために通訳をしている



家計のために労働をしている



酒・薬物・ギャンブル問題を抱える家族に対応している



病気や障がいがある家族の世話や、トイレ・入浴の介助をしている

### 愛知県内でも・・・

#### Q、家族のお世話をしている？

小学5年生 中学2年生 高校2年生



16.7%



11.3%



7.1%

#### Q、お世話をしている家族は誰？

「きょうだい」「お母さん」「お父さん」という回答が多い。

#### Q、いつ、お世話をしている？

「ほぼ、毎日」が最も多い。

**家族を支える子どもが一定数いることがわかります。**

※愛知県ヤングケアラー実態調査による。

### 子どもたちが直面する問題

家族の手伝いや手助けは、「ふつうのこと」と思われるかもしれませんが、しかし、子どもが成長に見合わない負担や責任を負うことは、さまざまな問題につながります。

#### 【現在の問題】

- ・ 学業に支障がでる
- ・ 友人関係に影響する
- ・ 体調不調や悩みが増える

#### 【将来の問題】

- ・ 進学できない
- ・ 望む仕事に就けない
- ・ 将来の見通しが見つからない

不安を抱えて生きていくことに・・・

### 正しく知って、正しく支援を

ヤングケアラーは、当事者は問題と捉えていないことから、表面化しにくく、非常にデリケートな問題です。

簡単には解決できませんが、周りの方が異変に気付くことで、適切な支援につながるかもしれません。

まずは、正しく知り、見守る方が増えることが大切です。

もしも、気になる子どもや家族の様子に気付いたら、市役所の子育て支援課へご相談ください。

#### 【気になる子どもの様子の例】

- ・ 欠席や遅刻が多い
- ・ 昼間眠そうにしている、意欲がない
- ・ 昼間に、学校以外で子どもを見かける
- ・ 家族の介助、家事をする姿をよく見る



厚生労働省ヤングケアラー特設HP

▶ 子育て支援課 ☎23-3513



## 14 「適切な上下水道料金のあり方」の検討を始めました

水道と下水道の維持管理費用は、利用者から支払われる料金で支えられていますが、さまざまな要因から財政状況の悪化が懸念されるため、料金の見直しを検討しています。

### 要因① 人口が減り、収入が減る見込み

人口の減少などにより、料金収入の減少が見込まれています。



### 要因② 老朽化が進み、修理費用がかかる

40～50年前に整備した施設の老朽化が進んでいます。現在、年間約5億円以上をかけて修理していますが追いつかず、今後も更新の費用が必要です。



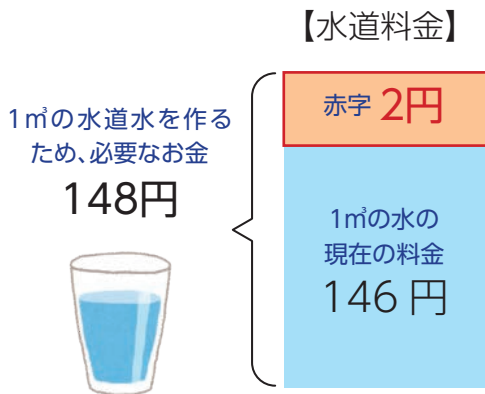
### 要因③ 居住地により下水道使用料の計算方法が異なっている

本市では、公共下水道がある地域と、農業集落排水の地域では料金体系が異なっています。同じ量を使っても料金に差があるため、不公平感があります。

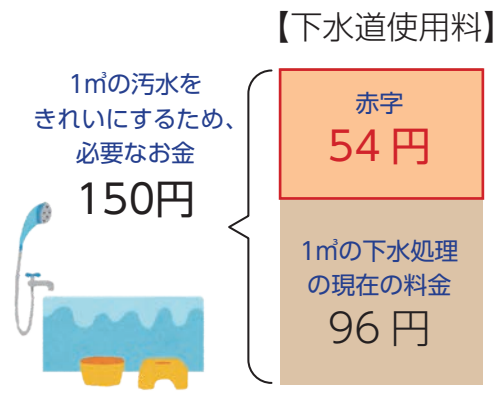


## 必要なお金が足りていません！

本来上下水道は、「かかった費用を、使った人が料金として支払う」という考え方が原則です。しかし、今の料金体系では、水道も下水道も必要な費用を賄い切れていません。



➔ 必要なお金を賄えるような見直しが必要です。



➔ 足りない分は、税金(一般会計繰入金)に頼っている現状で、見直しが必要です。

## サービスを提供し続けるために・・・

田原市では、今後の上下水道料金のあり方を検討する「田原市上下水道料金検討委員会」を設置しました。この委員会で公平性があり、安定したサービスを提供するための料金体系を検討します。

会議の内容は、市HPでお知らせしていきます。ご理解をお願いします。



市HP

▶ 水道課 ☎ 23-3532 ▶ 下水道課 ☎ 23-3525

# スナッブ



## 10/7 大きく育ったよ! [金] カボチャの重さを競う

サンテパークたはらでジャンボカボチャコンテストが開催されました。園児などに農作物への興味を高めってもらうために、田原市4Hクラブ連絡協議会が毎年開催しています。最優秀賞に神戸町の三浦知夏さん、保育園の部の1位には蔵王こども園が選ばれました。



## 10/9 新記録を目指して! [日] スポーツギネス大会開催

田原市総合体育館・はなのき広場で田原市スポーツギネス大会が開催されました。約300名が参加し、ゲートボールやフリースローなど、8種類の競技に挑戦しました。多くの新記録が誕生し、子どもから大人まで盛り上がりました。

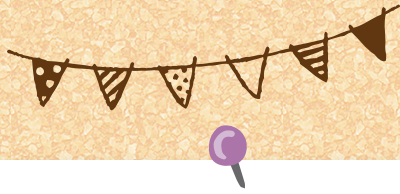
# がんばれ! 田原っ子



みはや  
河辺美颯さん  
(名古屋経済大学市邨高校3年生)  
◎バドミントン部(少年女子の部)  
※豊島町在住  
●第77回国民体育大会  
(栃木県大田原市[10/7~10])



【写真左から】  
しゅうへい  
巻口周平さん(田原中学校3年生)、  
なほ  
佐藤那有さん(東部中学校2年生)  
◎陸上競技部(U16 4×100mリレー)  
●みんなでつなごうリレーフェスティバル2022  
(東京都新宿区[10/1~2])



Tahara Snap

# たはら



## 9/21 人生の先輩へ 感謝の気持ちを込めて

[水]

敬老訪問が行われ、100歳以上になられる方々に、多年にわたり社会の発展に貢献したことへ感謝の意を伝え、ご長寿をお祝いしました。市長および市社会福祉協議会会長が直接訪問し、敬老金や祝い品を届けました。



## 9/24 過酷な自然への挑戦 波を超え、山を駆け抜ける！

[土]

白谷海浜公園をメイン会場にオフロードトライアスロンが開催されました。参加した選手は、バイクで衣笠山を走り抜けるなど、過酷なレースに挑みました。この日は、キッズの部も行われ、参加した小学生たちもトライアスロンを楽しみました。



## 10/14 全国障害者スポーツ大会出場！ ボッチャ競技で活躍誓う

[金]

栃木県で開催される全国障害者スポーツ大会に出場する金田大輝さんが市長へ大会出場の報告をしました。市長は、「ボッチャを通して仲間をたくさん作り、これからもボッチャに励んでほしい」と激励の言葉を送りました。



## 10/15 一糸乱れぬ団結力 日頃の訓練成果を披露！

[土]

赤羽根文化広場で田原市消防団ポンプ操法大会が開催されました。市内10分団から44名の団員が出場し、無駄な動きのないポンプ操法を披露しました。所要時間や迅速で確実な動作などを審査し、神戸分団が見事優勝しました。

投稿者大募集!!



# みんなのひろば

## 豊橋みなみおやこ劇場に遊びに来ませんか?

### ●豊橋みなみおやこ劇場の活動

おやこ劇場は、生の舞台芸術を見ることで、「子どもたちの豊かな感性を育てよう」という思いから、1966年に福岡県のママたちから始まり、全国各地に広がった活動です。現在、愛知県には21のおやこ劇場があり、市内にあるのが「豊橋みなみおやこ劇場」です。

### ●「おやこ劇場」で演劇を楽しむ(会員制)

演劇鑑賞では、年齢に合った作品に年4回出会うことができます。幼い頃から優れた舞台を生で見て、喜怒哀楽の実体験を重ねることにより、子どもたちの感性を豊かに育てることができます。

おやこ劇場では、子どもも大人も、仲間と一緒に楽しめる演劇を通じて、心の成長や仲間との出会いなどの経験の場をつくることを心掛けています。

### ●誰でも参加できる交流の場「ぴよこ」

「ぴよこ」は、会員以外の方も楽しく参加できる、子どもとママの交流の場です。

おやこ劇場は、演劇を見るだけでなく、交流も大切にしています。ここでは、「今、子どもたちは何をするのが楽しいかねー?」と話し合って遊びを決めています。最近は「身体を思いっきり動かす」をテーマに、「家ではやらないけれど、みんなで作ると楽しそうなこと」に挑戦をしています。

同じ年ごろのお子さんを持つママたちが集まるので、子育ての情報交換の場にもなっています。豊橋みなみおやこ劇場へぜひお気軽にご参加ください。

【主な活動場所】 豊橋みなみおやこ劇場事務所(神戸町極楽地4)

【活動日時】 11月7日(月)・22日(火) 午前10時30分～午後2時  
※活動内容など、詳しくはお問い合わせください。

### 【対象】 ●豊橋みなみおやこ劇場

田原市と豊橋市南部にお住まいの方ならどなたでも(会員申込が必要です)

### ●ぴよこ

田原市と豊橋市南部にお住まいの0～3歳のお子さんとその保護者



▲演劇鑑賞の様子



▲「ぴよこ」での活動の様子



▲「おやこ劇場」でのキャンプファイヤーの様子

投稿者

豊橋みなみおやこ劇場事務所  
☎22-3977  
事務局長 柴田  
☎090-8339-4205

### 投稿者大募集!

掲載内容 長年続けているボランティア・市内のお気に入りの風景など(300文字程度の紹介文)※営利活動は不可

応募方法 掲載内容と住所・氏名・電話番号を記入の上、Eメールまたは郵送にて。応募多数の場合は、抽選で掲載。

応募先 広報秘書課☎22-0138 郵送→〒441-3492(住所不要) Eメール→☒koho@city.tahara.aichi.jp

# 市民活動だより

## Dageena (ダゲーナ)

### Dageena(ダゲーナ)の活動を紹介します!

Dageenaは、泉地域を盛り上げたいという思いから、令和3年3月に閉校した泉中学校の卒業生を中心に活動を始めました。これまでの活動として、旧泉中学校のグラウンドなどを活用し、キッチンカーマーケットや花火大会などを開催しました。

今後も、泉地域を始め田原市の活性化を図るため、さまざまなイベントなどを開催する予定です。メンバーも随時募集していますので、一緒に地域を盛り上げたいという方はお気軽にご連絡ください。

Dageena(ダゲーナ)  
(一般社団法人泉中学校跡施設利活用地元協議会)

☎ 090-3455-4864(代表:岩田)

✉ iwakou@arion.ocn.ne.jp



Instagram  
やってます♪



▲キッチンカーマーケットの様子



▲打ち合わせの様子

田原市民活動支援センター ID 1001061 ✉ shiminkatsudo@city.tahara.aichi.jp

## スポーツ大好き田原



### 田原バイシクルイベントが 開催されます

【開催日】12月10日(土)・11日(日)

【場所】田原市中央公園 大駐車場

【内容】

12月10日(土)

・愛知県警自転車部隊「B-Force」による自転車安全教室

・ランバイク(キックバイク)大会 ※2~5歳限定

・のんびり街中ガイドツアー、自転車ショー

12月11日(日)

・MTB4時間耐久レース  
(一般)

・田原ロータリークラブ杯  
(小学生限定)



【申込・問い合わせ】田原バイシクルイベント実行委員会(カントリーモーニング内)

☎0532-41-8882(担当:白谷)

### 第7回田原リレーマラソン 参加者募集中!



【開催日】12月4日(日)

【場所】サンテパークたはら

【時間】午前10時スタート

【内容】サンテパークたはら内芦ヶ池周辺を1人1.5  
キロ×14周のリレーでつなぐマラソン

【募集対象】一般部門(年齢制限なし)  
キッズ部門(小学生以下)  
※仮装部門あり

【募集定員】100チーム(1チーム5~14名)

【参加費】1人1,000円

【申込】田原リレーマラソンHPから

【問い合わせ】田原リレーマラソン実行委員会

☎090-2185-0024(担当:藤城)

大会ボランティア  
も募集中!

# おしらせ

## ●委員

### 人権擁護委員

新委員に武田福子さん(やぐま台)と大場昌子さん(赤羽根町)が委嘱されました。任期は令和4年10月1日から令和7年9月30日までの3年間です。

### 教育委員会委員

天野千栄子さん(福江町)の任期満了に伴い新委員に田中早苗さん(山田町)が任命されました。任期は令和4年10月1日から令和8年9月30日までの4年間です。



たなか 早苗 さん  
田中早苗さん

## ●表彰

### 叙勲

次の方が叙勲の栄に浴されました。(敬称略)

### ◆瑞宝双光章

花井 晃(元公立小学校長/教育功労)

／田原町

高橋 恒夫(元公立中学校長/教育功

労/豊島町)

### ◆旭日単光章

川口 完一(元田原町議会議員/地方

自治功労/田原町)

## ●募集

### 田原市任期付職員

職種:保育職 募集人員:13名程度 任用

期間:令和5年4月1日~令和8年3月

31日 勤務場所:市内保育園 資格要件:

保育士資格および幼稚園教諭免許を有す

る方または令和5年3月末日までに取得

見込みの方 試験日:【適性試験】12月1

日(木)【面接試験】12月9日(金) 申込締

切:11月18日(金)

▼人事課 ☎237404

### 税務課会計年度任用職員



勤務内容:①市・県民税課税事務、その

他税務課事務の補助 ②確定申告会場受

付業務、その他税務課事務の補助 対象:

パソコンを扱える方(簡易な入力・検索

作業) 募集人員:①3名 ②1名 任用

期間:①令和5年1月10日~3月31日

②令和5年2月1日~3月15日 勤務場

所:市役所 勤務形態:①週3日勤務:午

前9時~午後4時 ②週5日勤務:午前

9時~午後4時(応相談) 報酬:①時給

986円(予定)②時給1062円(予定)

選考:面接 申込締切:12月1日(木)

▼税務課 ☎233509

### 高齢福祉課会計年度任用職員(介護認定調査員)



勤務内容:介護認定審査に関する訪問調

査および調査票の作成など 募集人員:

1名 任用期間:12月1日~令和5年3

月31日 勤務場所:渥美支所 資格要件:

医療・福祉に関する資格および普通自動

車免許をお持ちの方 報酬:月額16万円

程度 申込締切:11月11日(金)

▼高齢福祉課 ☎233217

### 令和5年度児童生徒文化体験教室講師



募集内容:体験教室の講師 期間:令和5

年4月~令和6年3月 回数:原則とし

て月1回以上、年12回以上 教室予定数:

25教室 申込:11月18日(金)までに開催

希望調書(市HPにあり)に必要事項を記

入し直接またはFAXにて

▼生涯学習課

☎2336355 [FAX]223811

## 本を作るなら

シンプルがフルサポートします!  
まずはご相談ください【見積無料】

書店・Amazonなどで流通可能です



株式会社 シンプル  
**Sinpr!**

☎0533-75-6301  
豊川市当古町西新井23番地の3

## パートさん 募集 内職さん

しその葉の摘み取り作業

しその葉の結束・パック詰め

(応募)まずはお気軽にお電話ください。

**TEL 0531-37-0447**

(有)前田園芸 田原市江比間町二字郷中45  
自宅: TEL 0531-37-0447



### スマート農業推進補助 金実施者

農作業の省力化  
や農産物の高品質  
生産に資する口  
ポット技術やI-C  
Tの導入を支援し  
ます。

#### 補助対象・農林水

産省公表「スマート農業技術カタログ」掲  
載の機械、装置など 補助率：1/3以  
内(限度額10万円) 対象者：田原市人・  
農地プランに掲載済または令和4年度中  
に掲載予定の方 期限：令和5年1月31  
日(火)まで

▼農政課 ☎23-3517



### ●生活

#### 11月は子ども・若者育成 支援県民運動強調月間



#### 「スローガン」

育てよう 自分に勝てる子 負けない子  
不登校やひきこもり、ニートなど社会  
生活を送ることが困難な子ども・若者の  
問題を解決するには、子どもや若者を孤  
立させないことが大切です。一人一人が  
関心を持ち、地域全体で支えていきま  
しょう。

こを見て!たはら

たはらスナップ

みんなのひろば

おしらせ

おでかけ情報

連載コーナー

▼ふるさと教育センター ☎36-6614  
ひきもり家族教室・研修  
会



対象：ひきこもり者の家族、支援者 日  
時：11月14日(月)午後1時30分～3時30  
分 場所：豊川保健所 内容：体験談およ  
び交流会 定員：20名(先着) 参加料：無  
料 申込：電話またはFAXにて

▼豊川保健所 健康支援課 こころの健  
康推進グループ  
☎(0533)86-3626  
FAX(0533)89-6758

#### 秋季全国火災予防運動 11月9日(水)～15日(火)

#### 【令和4年度全国統一防火標語】

お出かけは マスク戸締り 火の用心  
空気が乾燥し、火災が発生しやすい  
時期を迎えます。ごみの屋外焼却や不  
適切な火の取り扱いが行わないでくだ  
さい。

#### ◆火災予防の4つの習慣

- 寝たばこは絶対しない、させない
- ストーブの周りに燃えやすいものを置かない
- ガスコンロなどを使うときは、火のそばを離れない
- コンセントはほこりを清掃し、不要なプラグは抜く

#### ◆火災予防の6つの対策

- ストーブやガスコンロなどは安全装置の付いた機器を使用する
- 火災警報器を定期的に点検し、10年を目安に交換する
- 部屋を整理整頓し、寝具、衣類およびカーテンは、防災品を使う
- 消火器などを設置し、使い方を確認しておく
- お年寄りや身体の不自由な人は、避難経路と避難方法を常に確保する
- 訓練への参加、戸別訪問などにより、地域ぐるみの防火対策を行う

#### ◆住宅用火災警報器の設置と管理

消防法で全ての住宅に「住宅用火災警報器」の設置が義務付けられています。命や財産を火災から守るため、警報器を設置し、日頃から点検を行いましょう。

▼消防本部予防課 ☎23-4074

#### 薪ストーブを使う時には ご注意ください！



薪ストーブを使う時期になりました。魅力やメリットも多いですが、使い方を誤ると、煙や臭いについて、思わぬトラブルになる可能性があります。使う前には準備や点検、定期的な清掃を行いましょう。



▼環境政策課 ☎23-3541

**重量鉄骨で頑丈な建物を建てます！**  
住宅・倉庫・車庫・リフォームなど **社員 募集中！**

まずは **ご相談** ください！

**株式会社 デイテック**  
TEL.0531-25-0041 田原市野田町東野口16-2

**「スマホ教室」好評開催中！**

インターネットを使ってみよう  
写真をキレイに撮ってみよう  
アプリ・地図で遊んでみよう

参加費無料！  
他社ご利用の方も参加できます！

親切・丁寧・安心  
①10時～②12時～  
③14時～④16時～

docomo **ドコモショップ 田原店**  
0120-562-582

自動車のブレーキペダルの踏み間違いを防ぐ装置の補助金があります



自動車のペダル踏み間違いなどを防ぐ「急発進等抑制装置」を設置した方への補助制度があります。

「急発進等抑制装置」を設置した方への補助制度があります。ご自身のため、ご家族や周りの方のために、ぜひ設置をご検討ください。



◆対象者(次の条件を全て満たす個人)

①本市の住民基本台帳に記載がある65歳以上の方(今年度末における満年齢)

②装置を設置する自動車の自動車検査証に記載された使用者の方

③自動車運転免許証を所有している方

④自動車税および市税を滞納していない方

◆対象車両(次の条件を全て満たすもの)  
①対象装置が設置可能であること ②自動車検査証に「自家用」と記載されたもの

◆補助額  
購入費および設置費の1/2以内(1000円未満切捨て)・上限あり(障害物検知機能付き:3万2000円・障害物検知機能なし:1万6000円)

◆申請方法

購入後2カ月以内に申請。(様式は市HP、総務課、市内販売店にて)令和5年3月31日まで。

※詳細は市HPかお問い合わせください。

◆総務課 ☎23-3504

小中学校講師登録(常勤・非常勤)



募集教員:小学校教育員、中学校教員、養護教員など 勤務場所:市内の小中学校

※詳細は市HPかお問い合わせください。

▼学校教育課 ☎23-3679

渥美半島アクションウィーク

11月14日(月)~18日(金)

自粛生活の中でおうち時間が増えています

ます。家族みんなで、健康な体づくりや読書、勉強をする1週間です。

家族で何かに挑戦したり、競争したりして、

家族の絆を深める週間

にしましよう。

▼学校教育課 ☎23-3679



## 田原警察署だより

▶田原警察署 ☎23-0110

### 「広げよう支援の輪」

11月25日~12月1日は「犯罪被害者週間」です。犯罪被害者は、直接的な被害だけでなく、その後の問題に苦しむ人が多くいます。

例えば、

- ・心身の不調に対する周囲の無理解
- ・医療費の負担などの経済的困窮
- ・裁判などによる精神的・時間的負担などがあります。

犯罪被害はいつ誰の身に起こるかわかりません。私たち一人一人が思いやりの心を持って接することが大切です。社会全体で犯罪被害者を支えていきましょう。



## DATA

▶田原市のデータ

9月

|          |  |
|----------|--|
| 交通事故発生件数 | <ul style="list-style-type: none"> <li>●人身8件(107件)</li> <li>●負傷11人(140人)</li> <li>●死亡0人(1人)</li> <li>●物損87件(837件)</li> </ul> |
| 窃盗犯罪発生件数 | <ul style="list-style-type: none"> <li>●侵入盗0件(6件)</li> <li>●乗物盗3件(16件)</li> <li>●非侵入盗4件(59件)</li> </ul>                      |
| 火災・救急件数  | <ul style="list-style-type: none"> <li>●火災1件(10件)</li> <li>●救急190件(1899件)</li> </ul>   |

※( )内の数字は2022年の累計

道の駅や酒店で好評発売中

田原の芋焼酎

亀若・亀若花

企画:亀若倶楽部 田原市田原町巴江3番地1 TEL.0531-36-5188

飲酒は20歳から お酒は適量を 飲酒運転は法律で禁止されています  
妊娠中や授乳期の飲酒は、胎児・乳児に悪影響を与えるおそれがあります

しその葉の結束・パック詰め

年齢問わず 時間要相談

内職募集中

ご応募お問合せ ☎0120-79-0094 ☎090-7300-5018 受付時間 8:00~17:00

もみやま (有)グリーンファーム 榎山 田原市八王子町字道上99 未経験者OK!

※財源確保のため、有料広告を掲載しています。広告については市が推奨するものではありません。内容については直接広告主へお問い合わせください。



※市役所への郵送は【〒441-3492 住所不要】

**11月は労働保険未手続事業  
一掃強化期間です**

労働保険は労災保険と雇用保険とを総称した名称です。一人でも労働者（パート、アルバイトを含む）を雇った場合、事業主は労働保険に加入する義務があります。（農林水産の事業の一部は除きます。）

▼豊橋公共職業安定所 雇用保険適用課  
☎(0532)810377

▼豊橋労働基準監督署 労災担当  
☎(0532)541194

**全国一斉「女性の人権ホットライン」強化週間**

DV、セクハラ、ストーカー行為など女性の人権問題について相談に応じます。秘密は固く守られます。



ですので、お気軽にご相談ください。


**期間**：11月18日（金）～24日（木） **相談時間**：【月～金】午前8時30分～午後7時【土日祝】午前10時～午後5時



**女性の人権ホットライン**  
相談専用電話 ☎(0570)070810

▼名古屋法務局人権擁護部  
☎(052)9528111

**暮らしの備忘録**

暮らしの備忘録は、保険年金や税・子育てなどの情報で期限があるものや更新が必要な内容などを掲載しています。忘れないように確認しましょう！

| 内容   | 問い合わせ  |
|--|--|
| <p><b>国民年金保険料前納</b></p>  <p>まとめて払うとお得になる「前納制度」をご利用ください。<br/>口座振替で2年分を前納した場合、毎月払いよりも15,000円程度お得です。<br/>納付方法や期間は選べます。<br/><b>期限</b>：6カ月分前納：8月末もしくは2月末、1年前前納・2年前前納：2月末<br/><b>その他</b>：窓口で手続きをする場合は、基礎年金番号が確認できる書類、金融機関届出印、通帳などをご持参ください。</p> | <p>豊橋年金事務所<br/>☎(0532)33-4111<br/>保険年金課<br/>☎23-2149</p> |

| 内容   | 対象                      | 問い合わせ                                    |
|--|-------------------------|--|
| <p><b>家屋を取り壊したときはお知らせください</b></p>  <p>家屋を取り壊した場合は、必ず12月末までに電話などでご連絡ください。連絡がない場合、引き続き固定資産税が課税されてしまうことがあります。<br/>※12月末までに法務局で滅失登記を行う家屋は届け出不要です。</p> | 家屋を取り壊した方               | <p>税務課<br/>☎23-3510</p>                  |
| <p><b>介護保険料の減免</b></p>  <p>災害や事業の廃止・失業などの要件により、保険料の納付が難しい方は、減免が認められることがあります。<br/>※減免の要件は、QRコードからご確認ください。</p>                                      | 65歳以上で介護保険料の納付が困難な方     | <p>高齢福祉課(東三河広域連合田原窓口)<br/>☎23-3217</p>   |
| <p><b>個人事業税第2期分</b></p> <p>第2期分の納付書は、8月に県からお送りした納税通知書に同封されています。最寄りの金融機関、コンビニエンスストアなどで納付してください。<br/><b>納期限</b>：11月30日(水)</p>  | 県内で個人事業を営む方のうち、課税対象になる方 | <p>東三河県税事務所 課税第一課<br/>☎(0532)35-6127</p> |
| <p><b>今月の納税・使用料</b></p> <p><b>納期限</b>：11月30日(水)<br/>後期高齢者医療保険料(5期)、国民健康保険税(5期)、市営住宅使用料(11月分)、保育料(11月分)、公共下水道負担金等(3期)、農業集落排水事業分担金(3期)、し尿汲取手数料(9・10月分)</p>   |                         |  |

**美容室 ひまわり 田原店**



男性も女性もお美様に！是非、おこしく下さいませ♡  
スタッフ募集！お気軽にお電話ください！

カット ¥1,800 (税別)  
カラー ¥2,500~ (税別)  
パーマ ¥4,000~ (税別)  
予約優先 0531-27-9779

田原市神戸町深田 99-1  
(スーパ-おたにやさん 向かい)

**内職さん募集**  
大葉の結束・パック詰め

初めての方、自信のない方もお気軽にどうぞ

☎0120-17-0723 ☎090-7301-3395  
【応募受付：7時～21時】  
河合園芸 田原市八王子町道上6  
☎0531-37-0723

こー見て！たはら

たはらスナップ

みんなのひろば

おしらせ

おでかけ情報

連載コーナー

# あそんで!まなんで!おでかけ情報

※掲載したイベントなどは、中止、または延期する場合があります

## キッズ向けイベント

対象 未 未就園児 幼 幼児(3~5歳児)  
乳 乳児(0~2歳児) 小 小学生

予約 要予約

| イベント名                | 内容/対象  | 日付   | 時間                                    | 場所/問い合わせ  |
|----------------------|--|--|---------------------------------------|---|
| チャレンジ                | 四角囲みに挑戦しよう!/ 小 以上  | 11/2(金)~30(金)  | 10:00~17:00                           |   |
| 工作                   | アイロンビーズ/ 小 以上 参加費:10円  | 11/16(金)~27(日)   | 平日 15:00~<br>16:00、土日祝<br>13:30~15:00 | 児童センター<br>☎23-4761  |
| おはなし会                | 絵本の読み聞かせや手遊び<br>中央/ 乳 幼<br>赤羽根・渥美/ 乳 幼 小   | 中央:11/2(金)、9(金)、<br>16(金)、30(金)<br>赤羽根:11/5(土)<br>渥美:11/5(土)、12<br>(土)、26(土) | 10:30~<br>(中央のみ11/9(金)<br>11:00~もあり)  | 中央図書館<br>赤羽根図書館<br>渥美図書館                                    |
| おはなしのへや              | 絵本の読み聞かせや手遊び/ 幼 小  | 11/5(土)  | 15:00~                                | 中央図書館   |
| セルフ工作                | クリスマスリース/ 幼 小  | ~12/25(日)  | 9:00~17:00                            | サンテパークたはら   |
| 子ども工作教室              | クリスマス/ 幼 小 先着100名  | 11/6(日)  | 10:00~15:00                           | ☎25-1234  |
| 親子エコクッキング講座<br>予約    | エネルギーの使用量を抑え、ゴミをなるべく出さない方法を学ぶ調理実習/市内在住の 小 以上の親子4組(1組3名まで/抽選)<br>申込:11/11(金)までに電話、FAX、QRコードにて 材料費:500円                                | 12/10(土)   | 10:00~12:00                           | 場所: 田原福祉センター 栄養指導室<br>申込先: 環境政策課<br>☎23-7401<br>FAX 23-1832 |
| エコキャンドルづくり体験教室<br>予約 | 廃食用油を利用したエコキャンドルづくり/ 小 以上4組(1組4名まで/抽選)※小学生以下は保護者同伴<br>申込:11/11(金)までに電話、FAX、QRコードにて 持ち物:キャンドル用の空き瓶(手のひらサイズ)                           | 12/18(日)   | 10:00~12:00                           | 場所: 田原文化会館 アトリエ2<br>申込先: 環境政策課<br>☎23-7401<br>FAX 23-1832   |
| クリスマスキャンプ<br>予約      | 昼食作りやレクリエーションなど/豊橋市・田原市の 小 4~6年生30名(抽選)<br>申込:11/15(金)~24(金)の期間に、電話、FAX、QRコードにて 参加費:500円<br>持ち物:お米1合、マスク、水筒、体育館シューズ、タオル、軍手(滑り止めなし)など | 12/18(日)<br>※日帰り   | 10:00~16:30                           | 生涯学習課(江比間野外活動センター)<br>☎37-1025<br>FAX 37-1287               |

※FAXで申し込む場合は、講座名・住所・氏名・年齢・電話番号を明記

## 子育てファミリー向けイベント

| イベント名           | 内容/対象                                | 日付   | 時間                        | 場所/問い合わせ              |
|-----------------|--------------------------------------|--|---------------------------|-----------------------|
| 子育てコンシェルジュ出張相談  | 子育てに関する相談/ 乳 幼 以上と保護者                | 11/9(金)  | 10:00~11:30               | 児童センター<br>☎23-4761    |
| 親子リトミック 予約      | 音楽に合わせて親子で体を動かそう/ 乳 幼 と保護者           | 11/25(金)   | 0歳:10:30~、<br>1歳以上:11:10~ |                       |
| 親子クッキング教室<br>予約 | さつまいもご飯、里芋団子、フルーツワッフル/市内在住の4~12歳と保護者 | 11/6(日)  | 10:00~12:30               | すくっと<br>☎23-1510      |
| 赤ちゃんサロン         | 0歳児と保護者                              | 11/7(月) 童浦・中部校区<br>11/21(月) 六連・神戸・大草・東部校区<br>11/22(火) 衣笠・南部・野田・高松・赤羽根・若戸校区 | 10:00~11:30               | すくっと<br>☎23-1510      |
|                 |                                      | 11/22(火) 福江中学校区・泉校区  | 10:00~11:30               | あつみライフランド<br>☎33-0386 |

# 子育てファミリー向けイベント



◀ 予約が必要な  
すくっとの講座申込



◀ 予約が必要ななのはな  
ルームの講座申込

| イベント名                 | 内容/対象                      | 日付                                  | 時間          | 場所/問い合わせ                                  |
|-----------------------|----------------------------|-------------------------------------|-------------|---|
| 母乳相談                  | 妊産婦や卒乳を考えている方              | 11/4金、18金(すくっと)<br>11/7月(あつみライフランド) | 9:30~10:30  | すくっと<br>☎23-1510<br>あつみライフランド<br>☎33-0386 |
| 産後アフタービクス&ベビービクス講座 予約 | 生後3~4カ月児と保護者               | 11/14日、28日                          | 10:00~12:00 | すくっと<br>☎23-1510                          |
| キッズサロン                | スマイル☆タイム/1~3歳児と保護者         | 11/17日                              | 9:30~11:00  |   |
| パパトコ 予約               | 牛乳パックで何を作ろう?/1~3歳児と父親      | 11/23日(祝)                           | 10:00~11:00 | さくらルーム(すくっと)                              |
| さくらルーム誕生会             | お誕生日会/11月生まれの1~3歳児と保護者     | 11/25日                              | 10:00~10:30 | ☎23-1510                                  |
| 子育て講座 予約              | 乳幼児の食物アレルギー/0~3歳児と保護者      | 11/10日                              | 10:00~11:00 |   |
| 子育て講座 予約              | 家でもできる脳を育てる遊びのコツ/0~3歳児と保護者 | 11/16日                              | 10:30~11:20 | なのはなルーム(伊良湖岬保育園)                          |
| なのはなルーム誕生会 予約         | お誕生日会/0~3歳児と保護者            | 11/30日                              | 11:00~11:30 | ☎38-0760                                  |
| パパのための出産準備クラス 予約      | 初めてパパになる方および妊婦さん           | 11/26日                              | 9:30~12:00  |   |
| 妊婦さんのためのおっぱいクラス 予約    | 市内在住の妊娠5カ月以降の妊婦さん          | 11/29日                              | 9:30~12:00  | すくっと<br>☎23-1510                          |

## ● 子育て施設のお問い合わせ・子育てサークルの情報 ●

子育て支援センター ▶ 子育て支援課 ☎23-3513

田原児童センター ☎23-4761

さくらルーム(親子交流館すくっと内) ☎23-1510

◆ 開放時間: 9:00~12:00、13:00~16:00  
※ 休館日: 水曜日(水曜日が祝日の場合は翌平日)、年末年始

なのはなルーム(伊良湖岬保育園内) ☎38-0760

こがめルーム(あかばねこども園内) ☎45-2416

◆ 開放時間: 9:30~12:00、13:00~15:30  
※ 休館日: 土日祝日、お盆・年末年始  
※ なのはなルームは、奇数月第3木曜午後も休館

### 共通事項

- ◆ 対象: おおむね3歳までの乳幼児とその保護者
- ◆ 利用方法: 予約不要
- ◆ 出張子育てひろば: 泉市民館(金曜日9:30~11:00)
- ※ 開催のない週もあります。

◆ 開館時間: 10:00~12:00、13:00~17:00

※ 休館日: 月・火曜日

◆ 対象: 0~18歳未満の児童(小学校入学前の乳幼児は保護者の付き添いが必要)

子育てサークル ▶ 親子交流館 ☎23-1510

子育て中のママやパパの情報交換の場「子育てサークル」の活動カレンダーを配信しています。育児仲間探しに、ぜひご利用ください。



こし見て!たはら

たはらスナップ

みんなのひろば

おしらせ

おでかけ情報

連載コーナー

## サンテパルクたはら

▶ 農業公園管理事務所 ☎25-1234



▲ サンテパルクたはら Instagram

### サンテマルシェを開催します!

日時: 11/20日 10:00~15:00

内容: 阿南町物産展、成章高校「NINJIN LAND」、出張ぎょうランド、渥美農業高校青パパイヤ販売、ワークショップなど



◀ サンテパルクたはらHP

※ 写真はイメージです。

## すくっとへ行こっと!

▶ 親子交流館 ☎23-1510



▲ すくっと Instagram

### パパとすくっと

共働き家庭が増え、夫婦で協力して家事・育児の負担を減らすことが大切になっています。そんな中、「子どもと一緒に何をしたらいいのだろう」というパパもみえるのではないのでしょうか。

そんなパパにお勧めしたいのが、お子さんとすくっとに来ていただくことです。他のパパたちに交じって、お子さんと休日を過ごすのはいかがですか。パパならではの子どもとの関わり方が見つかると思います。

また、館内には、子育てに関する相談窓口もあります。パパの育児に関する疑問や悩みなど、お気軽にご相談ください。



# 一般向けイベント

| イベント名   | 内容/対象   | 日付             | 時間                   | 場所/問い合わせ   |
|---|---|----------------|----------------------|--|
| 貝のキャンドルと松ぼっくりのツリー<br><b>予約</b>  | 貝がらのキャンドルと、ビーズをつけて松ぼっくりのツリーをつくる/どなたでも<br>参加費:500円～ 申込:電話にて  | 11/1(四)～30(日)  | 9:00～16:30           | シェルマよしご<br>☎22-8060  |
| イルミネーション点灯式                          | クリスマスライブ(14:30～)、イルミネーション点灯式カウントダウン(17:30)  | 11/5(土)        | 14:30～18:00          | 場所:中央広場(雨天時はセントファール)<br>(株)あつまるタウン田原<br>☎24-2345           |
| 渡辺崋山を知るために  | 渡辺崋山と金子健四郎<br>講師:石川洋一氏(崋山・史学研究会員)   | 11/11(金)       | 9:00～9:45            | 崋山会館<br>☎22-1700   |
| 赤羽根図書館開館30周年「近藤真弓さんキルト展示」   | 高松町出身のコラージュキルト作家近藤真弓さんの作品を展示  | ～R5/1/12(日)    | 10:00～               | 赤羽根図書館   |
| 赤羽根図書館開館30周年「キルト体験講習」<br><b>予約</b>  | 簡単なキルトで「マグラグ」を作ってみませんか?/16歳以上の方<br>定員:各日6名(先着順)<br>申込:10/19(日)～、直接、電話にて   | 11/17(日)、18(金) | 13:30～16:00          | 赤羽根図書館<br>☎45-3426   |
| サンテマルシェ   | 地元の農産物の販売、模擬店、ワークショップなど   | 11/20(日)       | 10:00～15:00          | サンテパルクたはら  |
| 第105回あつまろビーコンサート                    | 【第1部】クラリネットとピアノのおとあそび<br>【第2部】弦楽四重奏 氷上のクラシック音楽<br>入場料:1,000円(当日1,200円)<br>チケット販売場所:渥美文化会館、田原文化会館  | 11/20(日)       | 14:00開演<br>(13:00開場) | 場所:渥美文化会館文化ホール<br>あつまろビーコンサート事務局(森下)<br>☎090-4213-0596     |
| 図書館でいきいき! 元気タイム   | 懐かしいものを見て楽しくおしゃべり、音読/どなたでも  | 11/25(金)       | 10:30～11:45          | 中央図書館  |
| フリーマーケット  | リサイクル品を持ち寄るフリマ  | 11/27(日)       | 9:30～12:00           | サンテパルクたはら  |
| 家庭の日コンサート「第40回定期演奏会」               | 出演:田原混声合唱団、田原市楽友協会ジュニア合唱教室他   | 11/27(日)       | 14:00開演              | 場所:田原文化会館文化ホール<br>田原市楽友協会(金子)<br>☎23-2683                  |
| 田原人権ファンクション委員会企画講演会<br><b>予約</b>   | 「いいんだよ」は魔法のこぼれ～寛容の精神が醸成される社会へ～<br>申込:電話、FAXにて(FAXの場合は氏名・電話番号を明記)<br>講師:学校法人立花学園・立花高等学校長齋藤真人氏<br>その他:手話通訳・要約筆記あり                                       | 12/4(日)        | 13:30開演<br>(13:00開場) | 場所:田原文化会館文化ホール<br>申込:ふるさと教育センター<br>☎36-6614<br>FAX 36-6970 |
| 普通救命講習会<br><b>予約</b><br>健康マイレージ対象  | 心肺蘇生法やAED(自動体外式除細動器)の取り扱い方法などを学ぶ/市内在住・在勤・在学の方、15名(先着順)<br>申込:12/10(土)までに電話、QRコードにて  | 12/11(日)       | 9:00～12:00           | 赤羽根分署<br>☎45-4119  |
| 複製絵画展示&鑑賞会<br><b>予約</b>   | ●複製絵画展示<br>12/15(日)～25(日) 9:00～22:00(12/20(日)～展示内容が変わります)<br>●複製絵画鑑賞会～目の見えない方と共に～<br>12/18(日)、22(日) 10:00～12:00<br>定員:各回10名(先着順) 申込:11/10(日)～、直接、電話にて |                |                      | 場所:田原文化会館ギャラリー<br>中央図書館<br>☎23-4946                        |

## 年末の交通安全県民運動 12月1日(日)～10日(土)

年末は、師走特有の慌ただしさから運転者や歩行者などの注意力が散漫となり、交通事故の多発が心配されます。また、飲酒の機会も増えることから、飲酒運転による事故も懸念されます。悲しい交通事故をなくすため、交通安全に気を付けましょう。

### 【街頭キャンペーン】

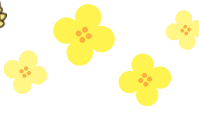
日時:12月6日(火)午後2時～

場所:国道259号 道の駅田原めつくんはうす前

▶総務課 ☎23-3504



◀市HP



## ホットニュース Hot News

### ◎こどもしつのお仕事紹介「おはなし会」

秋が来て、こどもしつはてんてこ舞い！なぜだかわかりますか？

学校やこども園へ、おはなし会に出かけるからです。

小さな子たちには、大型絵本や紙芝居などを使って読み聞かせ。楽しんでもらえるよう、途中で手遊びや歌を挟みます。

大きい子たちには、テーマに沿っておすすめ本を紹介する「ブックトーク」を行います。面白くても手に取られていない本を発掘したり、文章で伝わりづらい所は、写真で紹介したりと、工夫を凝らします。

こどもしつの担当者は、皆さんの反応が良いと「頑張ってたー」と、ほっと胸をなでおろします。

皆さんも「読書の秋」を楽しんでくださいね！



▲学校でのおはなし会



#### 集まる場所が必要だ

エリック・クリネンバグ/著 英治出版

災害などでインフラが破綻した時に生死を分ける要因は、あらゆる人が集まれる学校や図書館など社会的インフラの有無だった。



#### シマエナガさんの12か月

山本光一・河瀬幸・三浦大輔/著 河出書房新社

首を傾げた姿がとても愛らしいシマエナガ。そんなシマエナガの四季折々の暮らしぶりを追った本です。

## History Inquiry Club 眞の226 歴史探訪クラブ

文化財課(博物館) ☎22-1720  
 吉胡貝塚資料館 ☎22-8060  
 渥美郷土資料館 ☎33-1127



博物館HP



博物館Instagram

### 冬の風物詩「ダイコンのはざ掛け」

渥美半島で、たくあん漬の生産が始まったのは、大正の中期頃で、市内保美町官林地区で農家の冬の副業として、瀬古(※)により始められたとされます。

渥美半島の酸性の土壌はダイコンの生産に適しており、栽培期間も短く、冬に吹きつける特有の季節風が適度にダイコンを乾燥させ、たくあんの生産に最適の条件を備えていました。

9月中旬には播種、11月から1月に収穫され、収穫後は、はざに2週間ほど干して乾燥させ、



▲渥美半島冬の風物詩 ダイコンのはざ掛け (昭和30年代、個人蔵)

四斗樽に漬け込まれました。

昭和12(1937)年、日中戦争が始まると漬物は、粗食に耐える必需食料品として生産が増加されます。

こうした中、個人でも漬物業が行われるようになりました。これが業者漬の始まりです。この頃から大きな樽(ロク)による大規模漬も始まりました。

戦後には、渥美郡漬物協会が設立され、たくあんの生産は安定し、昭和30年代になると、漬物業界はさらなる成長を遂げます。ダイコンの作付面積は急増し、農家の重要な収入源となりました。昭和34(1959)年には、質の良い原料を入手するため、渥美郡園芸販売農業協同組合連合会主催の生ダイコンのセリ市が始まります。その後は液漬たくあんなどの開発もあり、渥美たくあんの名が全国に鳴り響きました。

そんな一世を風靡した渥美たくあんも、時代とともに減少し、ダイコンの作付けは昭和40年代中頃をピークに減り続けました。それに伴い、渥美半島の冬の風物詩だった「ダイコンのはざ掛け」風景も、平成の時代には、ほとんど見られなくなってしまいました。

※地域の小単位(世帯)による生活共同体のこと。(学芸員 天野敏規)

# ヘルシーな健康応援ナビ

## NAVI



健康課  
市役所内  
☎23-3515 FAX 23-3810  
あつみライフランド  
☎33-0386 FAX 33-0319

### 野菜を食べて健康に!

野菜を摂取することは、私たちが健康でいきいきとした生活を送るために欠かせないことです。

### 野菜と健康効果

野菜には、ビタミン、ミネラル、食物繊維が多く含まれています。

ビタミンは、たんぱく質、脂質、炭水化物が体内でエネルギーに変わる手助けをしてくれます。摂取した栄養素が体内でうまく働くためには、ビタミン類を不足なく摂ることが必要です。

ミネラルは、身体機能の維持・調整に不可欠です。野菜に多く含まれるカリウムは余分な塩分を体外に排泄する働きがあるため高血圧の予防にもなります。

そして、食物繊維は、お通じの改善につながったり、腸内で善玉菌のエサになることで腸内環境をよくします。

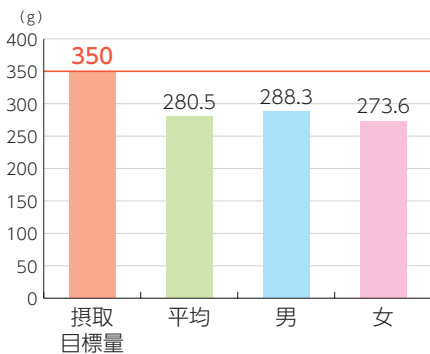
さらに野菜料理から先に食べることで、血糖値の急上昇を防ぐ効果や満腹感も得られ、自然と食事が減る

ので肥満予防にもなります。

### 日本人は野菜が足りていない!

健康のために目指したい野菜摂取量は1日350gです。「令和元年国民健康・栄養調査」をみると、野菜摂取量の平均値は280.5gであり、男女ともに毎日約70gの野菜が足りていません。

### 野菜摂取の状況



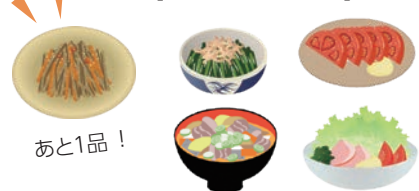
野菜350gを料理をすると、大体5皿分(野菜約70g×5皿)350g)となります。日本人が不足している野菜の量は、約70gであるため、

毎日の食卓にあと1皿分を足せば、目標に届くこととなります。

### 【調理前の野菜350g】



### 【調理したもの5皿分】



あと1品!

### 野菜をおいしく食べるために

本市の野菜生産量は全国トップレベルです。野菜は調理に手間がかかることもありすが、工夫すれば、たくさんの野菜をおいしく食べることができます。市公式クーポンパッドでは、田原市産食材を使ったレシピを紹介しています。



▲クックパッド



健康づくりの1つとして、野菜を今よりあと一皿プラスし、積極的に野菜を摂るよう心がけましょう!

### ● 休日当直医

※当直医は変更になる場合がありますので、市役所へご確認の上、受診してください。市役所 ☎22-1111(代表) また、各医療機関へ電話で受診方法を確認した後、受診してください

| 月日         | 当直医          | 電話番号     | 月日          | 当直医      | 電話番号     |
|------------|--------------|----------|-------------|----------|----------|
| 11月3日(木・祝) | 河合医院         | ☎22-6133 | 11月20日(日)   | 朽名医院     | ☎33-0162 |
|            | まち眼科         | ☎22-2710 |             | 山内歯科医院   | ☎23-1525 |
|            | あおきファミリー歯科   | ☎32-2700 | 11月23日(水・祝) | 國見医院     | ☎22-0756 |
| 11月6日(日)   | 川瀬医院         | ☎35-1511 | 青木歯科クリニック   | ☎33-1139 |          |
|            | ふくい眼科        | ☎22-5878 | 11月27日(日)   | 藤岡医院     | ☎32-1515 |
|            | 木村歯科医院       | ☎22-0404 |             | 伊藤歯科医院   | ☎22-1104 |
| 11月13日(日)  | 北山クリニック(農高前) | ☎23-3946 | 12月4日(日)    | 第2国見医院   | ☎23-2302 |
|            | 山本耳鼻咽喉科      | ☎24-4100 |             | としま歯科    | ☎27-7707 |
|            | 田原南こころのクリニック | ☎27-7100 | 12月11日(日)   | おかだクリニック | ☎37-0001 |
|            | 渡辺歯科医院       | ☎32-3561 |             | 藤井歯科医院   | ☎45-2123 |

診療時間 医科 ☎9:00~17:00 / 歯科 ☎9:00~12:00 診療時間以外 渥美病院 ☎22-2131 にお問い合わせの上、受診してください

【お知らせ】

◆1・2月の集団検診

市が実施するがん検診・特定健診などの集団検診(1・2月実施分)は、11月14日(月)午前9時から予約受付が開始されます。

●集団検診の日程・会場と予約期間 (※要予約)

| 日程         | 会場        | 予約期間                |
|------------|-----------|---------------------|
| 1月14日(土)   | 田原文化会館    | 11月14日(月)~12月12日(月) |
| 1月20日(金)   | あつみライフランド | 11月14日(月)~12月15日(木) |
| 1月28日(土)   | 田原文化会館    | 11月14日(月)~12月21日(水) |
| 2月11日(土・祝) | 田原文化会館    | 11月14日(月)~1月13日(金)  |
| 2月18日(土)   | 渥美文化会館    | 11月14日(月)~1月20日(金)  |

集団検診をご希望の方で、予約が

お済みでない方はぜひご予約ください。詳しくは、5月にお送りした検診通知をご覧ください。



こし見て!たはら

たはらスナップ

◆豊川保健所神経難病患者・家族教室

および医療相談のご案内

【日時】11月18日(金)午後2時~4時  
【場所】豊川市社会福祉会館 ウィズ豊川(2階)

【内容】①講話「神経難病と上手付き合い合うために(仮)」および交流会

②医療相談(個別相談)

【講師】豊川市民病院 神経内科医師

加納裕也先生

【定員】①20名程度 ②4名程度

【参加費】無料

【申込期限】11月11日(金)

【問合先】

▼豊川保健所 健康支援課 難病担当

☎(0533)863189

◆アルコール関連問題啓発週間

11月10日(木)~16日(水)はアルコール関連問題啓発週間です。

多量飲酒、未成年や妊婦の飲酒など不適切な飲酒は、臓器障害やアルコール依存症

の他、暴力や

虐待、飲酒運

転、うつ、自

殺などのさま

ざまなリスク

を高める危険



みんなのひろば

おしらせ

性があります。本人のみならず、家族や社会にも深刻な事態をもたらすお酒の問題を、この機会に考えてみませんか?お酒のことでお困りのことがありましたらご相談ください。

【問合先】

▼豊川断酒会

☎09054591926(廣永)

▼豊川保健所 健康支援課 ころこの健康推進グループ

☎(0533)863626

アルコール専門相談(予約制)

【日時】11月25日(金)午後1時30分~3時30分

【場所】豊川保健所

【対象】アルコールの問題でこころや身体の健康が心配な方・その家族

【内容】専門の医師および

相談員による相談

【申込】電話にて

【定員】2名

【参加費】無料

▼豊川保健所 健康支援課 ころこの健康推進グループ

☎(0533)863626



おでかけ情報

連載コーナー

お手軽フィットネス

目覚めすっきり!朝の足裏ストレッチ

朝は足首が硬くなり、足のむくみが取れないといったことがよくあります。ボールを使って足底のストレッチをすることで、歩くのが楽になったり、高齢者の転倒防止に繋がります。

目覚まし感覚でぜひやってみてください!!

スポーツ課 ☎23-3531



- 1 ボールを右足のかかとと、土踏まずの間に置く。
  - 2 左足を上に足を組んで、左側へ首をゆっくりひねる。その間に左足首をゆっくり5回程度回す。
  - 3 そのまま左肩の後方を見るようにさらに首をゆっくりひねる。同じく、その間に左足首をゆっくり5回程度回す。
- ※反対も同様に行い、数セット①~③を繰り返す。



# シニアのひろば



|     | 講座タイトル            | 開催日時                    |
|-----|-------------------|-------------------------|
| 第1回 | 高齢者を取り巻く現状について    | 12/8(木)午後1時30分～3時       |
| 第2回 | お口の健康づくりについて      | 12/15(木)午後1時30分～3時      |
| 第3回 | 健康づくり体操について       | 12/22(木)午後1時30分～3時      |
| 第4回 | 高齢者のための介護予防入門     | R5/1/12(木)午後1時30分～3時30分 |
| 第5回 | 家庭でできる脳生き生きトレーニング | R5/1/18(水)午後2時～4時       |
| 第6回 | 高齢期の食生活と栄養について    | R5/1/26(木)午後1時30分～3時    |
| 第7回 | 地域活動に活かすレクリエーション  | R5/2/9(木)午後1時30分～3時30分  |

※開催日時は変更になる場合があります。

【場所】田原福祉センター 3階大会議室

【参加費】無料 【申込】11月18日(金)までに高齢福祉課へ電話にて

▶高齢福祉課 長寿介護係 ☎23-3217

この講座は、日常でできるさまざまな介護予防を学ぶ講座です。60歳代だけでなく、今から健康のために動きだそうと考えている方であればごなたでも参加できます。興味のある方は、ぜひお申し込みください。

60歳からの健康講座を開催します！

市民向け講演会を開催します！

「乳酸菌の力を知って、心も身体も健康に！」いつまでも元気に暮らすために、みんなで支え合う地域づくりについて考えてみませんか？

【テーマ】

「話題沸騰！乳酸菌のチカラ

～腸活de心と体も健康～」

【講師】

ヤクルト本社 中央研究所 上席研究員

獣医師 獣医学博士 河合 光久 氏

【開催日】11月20日(日)午後2時～3時

【場所】田原文化会館 文化ホール

【申込】11月11日(金)までに在宅医療サ

ポートセンターへ電話、FAX、QRコー

ドにて(FAXの場合は、住所・氏名・電

話番号を明記)

【その他】

入場料無料、手話通訳あります。



▲申込



▼在宅医療サポートセンター

☎29-0355

FAX 29-0356

## 「エンディングノート」を無料で配布します！

「エンディングノート」とは、もしもの時に備え、あらかじめ家族やまわりの人に伝えておきたいことを書き留めておくノートのことです。

誰でも突然の病気や事故、認知症などによって、自分の「思い」を伝えられなくなる可能性があります。市では、「私のエンディングノート」を作りました。書き込むことであなただけのエンディングノートが完成します。ぜひご利用ください。

【配布開始日】11月21日(月)～

【配布場所】高齢福祉課・在宅医療サポートセンター(東赤石5-66)

赤羽根市民センター・渥美支所

▶在宅医療サポートセンター ☎29-0355



▲エンディングノート表紙





今が旬！  
なす

## なすの簡単照り焼き

レシピ作成者  
ベジエール渥美 菰田江里子

- なす…2本
  - ネギ…適量
  - 黒すりごま…適量
- 【調味料】
- しょうゆ…大さじ3
  - 砂糖…大さじ2
  - みりん…大さじ2
  - 酒…大さじ1
  - 小麦粉…適量
  - 油…大さじ2

**材料(2人分)**

火のとおりも早い  
め時短料理にもピツタ  
リの食材です。

なすの旬は初夏から秋にかけてと長く、特に9月頃から収穫されるものを「秋なす」と言います。夏のなすはみずみずしいのに比べ、秋なすは種が少なく実が締まっているのが特徴です。

《なすの特徴》  
食物繊維、カリウム、葉酸、ポリフェノールなどの栄養があります。  
おいしいなすを見分けるには、ハリとつやがあり、重量感のあるものを選ぶことがポイントです。  
保存をする時は、一本ずつラップで包み、涼しい場所で保存してください。

**調理上のポイント**  
小麦粉をまぶすことにより、タレが絡みやすくなります。  
ネギと黒すりごまを、お好みで大葉やいりごまに変えてもおいしくできあがります。

- 作り方
- ① なすは1cm厚さの輪切りにし、水につけてあく抜きをする。
  - ② しょうゆ、砂糖、みりん、酒を混ぜ合わせ、タレをつくる。
  - ③ なすの水気を拭き取り、小麦粉をまぶす。
  - ④ フライパンに油を熱してなすの両面を焼き、いったん取り出す。
  - ⑤ ②で混ぜ合わせたタレをフライパンでひと煮立ちさせ、なすを入れてタレを絡める。
  - ⑥ 皿に盛りつけ、ネギ、黒すりごまを散らして完成！

# 農政課 23-3517 農政課 23-3517



## 11月の 渥美半島の花と鉢花

### アルストロメリア

(花 / 出荷時期:1年中)

花ことば

持続・エキゾチック

花持ちの良さや華やかな花姿が特徴の切り花です。県内1位の出荷量で、約1,000万本出荷されています。



### ポインセチア

(鉢花 / 出荷時期:10月～12月)

鉢

花ことば

祝福・幸運を祈る

赤と緑の対比が美しく、クリスマス装飾に欠かせない鉢花。県内1位の出荷量で、約25万鉢出荷されています。



みんなで  
エコに取り組もう!

吉田愛母さん(福江中3年)



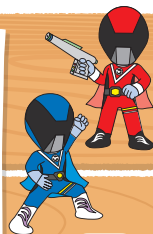
【中学校の部】



▲市HP

たはらエコ・ガーデンシティ地域協議会では、令和4年度エコ普及啓発ポスターの入選作品を決定しました。その中から、最優秀賞の作品をご紹介します。その他の入選作品は市HPで公開していますので、ぜひご覧ください。

エコ普及啓発ポスター入選  
作品を紹介します!



環境戦隊たはらエコレンジャー

環境けいじばん



▼たはらエコ・ガーデンシティ地域協議会事務局(環境政策課内)  
☎237401

【小学校高学年の部】



のあん  
神谷紀杏さん(泉小5年)

【小学校低学年の部】



はんじ  
河合範治さん(田原南部小2年)

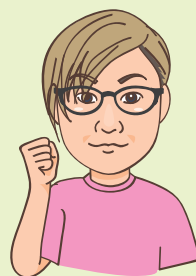


こんにちは。広報サポーターの中釜明彦です。秋と言えば「読書の秋」!今回は、図書館についてお話しします。

◆図書館の思い出  
僕が中学生の頃にできた田原市中央図書館が、20周年を迎えました。初めて利用した時、広い空間に本がずらりと美しく並んでいる様子が圧倒されたことを今でも覚えていています。

学生の時には、勉強する場所としてよく利用していました。また、当時はパソコンを持っていなかったため、図書館のパソコンを使って調べ物ができることが、とても便利でした。

TAHA LIFE!  
広報サポーターの  
たはらライフ!  
—たはら暮らしをレポート—



中釜 明彦

▼広報秘書課 ☎220138

田原市図書館は子どもから大人まで、誰でも気軽に行ける憩いの場所になっていると思います。皆さんもぜひ出掛けてみませんか。

中央図書館には、  
約5000冊の  
漫画があります☆



▲田原市図書館  
キャラクター  
なのPii

◆図書館の好きなところ  
僕は散歩がてら図書館に出掛けて、のんびり雑誌や漫画などを読んで過ごすことが好きです。本棚にたくさん並んでいる本を眺めるだけでも楽しいですし、その場で気になる本があれば、すぐに手に取って読み始められるのは図書館の醍醐味だと思っています。本の種類も豊富で、特に、田原の図書館は漫画の数が多いところが気に入っています。

こー見て！たはら

たはらスナップ

みんなのひろば

おしらせ

おでかけ情報

連載コーナー

11月 November オススメ番組 12ch

11/7 11/7月~11/11(金) 21:05~

**特別番組** ドーン!とまるごと吹奏楽

### 福島商業高校とのオンライン合同演奏会

豊橋まつりで毎年大好評の吹奏楽コンサート。10月16日に豊橋球場内で開催された様子を放送します。古関正裕さんによる指揮で東三河と福島市の高校の吹奏楽部が、連続テレビ小説「エール」に関連した演奏を行いました。若さあふれる演奏で元気・勇気・感動をお届け!

**参加高校**

|        |        |        |        |
|--------|--------|--------|--------|
| 豊橋東高校  | 豊橋南高校  | 豊川工科高校 | 小坂井高校  |
| 豊橋商業高校 | 豊橋中央高校 | 豊橋西高校  | 福島商業高校 |

11/5 11/5(土) 13:00~

**生中継**

11/5(土) 13:00~

### 令和4年度 家康行列

徳川家康や徳川四天王など、市民が様々な武将や姫に扮し、岡崎の中心市街地を練り歩く岡崎を代表する一大イベントが3年ぶりに開催! 隊列が岡崎市本町通を練り歩くシーンを中心に、出発地点の伊賀八幡宮の出陣の様子から到着地点の籠田公園までの様子を生中継! 解説者を交え、祭りの歴史や参加者の思いをお届けします。今回で61回目を数える歴史あるイベントを是非ご自宅でお楽しみください!

※天候不良・感染拡大防止の観点から中止になる場合があります

制作：ミクスネットワーク

再放送 ▶ 11/5(土) 8:00~、11/6(日) 19:00~

**再放送**

### 豊橋まつり 総おどり

10月15日(土)に開催された豊橋まつり「総おどり」の様子を再放送します。参加者が趣向を凝らした衣装やそろいの法被、色とりどりの浴衣を身に付けて踊り歩くさまは圧巻! 軽快なリズムに合わせて踊る豊橋市民の元気な姿を再度お楽しみください。

※新型コロナウイルス感染拡大の影響により、放送内容が変更となる場合があります。

### もっとティーズチャンネルを たのしもう!

FacebookやTwitter、インスタグラムのティーズチャンネル公式アカウントでは、番組では紹介できない情報など更新しています(^^)ぜひ、フォローしてくださいね!

**フェイスブック**  
ティーズ

**ツイッター**  
@teeshensei

**BMKがゆく!**  
放課後学ラン苦楽部  
@BMKgayuku

**いんどりテーブル**  
インスタグラム  
@irodoritable

ティーズチャンネルで放送中

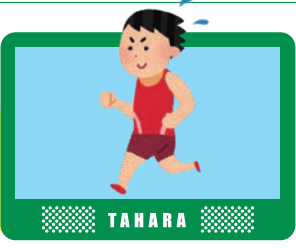
デジタル12ch

### たはら 市政情報番組

広報秘書課 ☎22-0138

●たはら市政番組のバックナンバーはインターネットでも視聴可能です!

毎日6回放送  
①7:20 ②10:00 ③12:20 ④15:20 ⑤18:20 ⑥22:20  
※天候などにより、内容を変更する場合があります。



●街角ネットたはら

| 放送日               | 内容                               |
|-------------------|----------------------------------|
| 10/27(木)~11/3(木)  | 田原市民まつり                          |
| 11/3(木)~11/10(木)  | 県石油コンビナート等防災訓練<br>ふしぎ文学半島ツアーイベント |
| 11/10(木)~11/17(木) | 自主防災会一斉防災訓練<br>田原市防火協会50周年記念式典   |
| 11/17(木)~11/24(木) | 中部・北陸実業団対抗<br>駅伝競走大会             |
| 11/24(木)~12/3(木)  | サンテマルシェ                          |



えいと  
**鈴木 詠斗ちゃん**  
(豊島町)

8カ月



せいいち  
**森下 晴一ちゃん**  
(小中山町)

6歳



のぞむ  
**小久保 望ちゃん**  
(保美町)

1歳



ごきげん  
**SMILE**



**デンちゃん**  
シーザー  
(神戸町 三浦さん)

9歳



かの  
**鈴木 楓乃ちゃん**  
(田原町)

1歳

**みんなの笑顔  
大募集!**

お子さんの笑顔を皆さんに届けてみませんか?小学校入学前のお子さんや、可愛いペットの写真を大募集!  
※敬称は全て「ちゃん」

申し込みの詳細は市HPまで



**みみちゃん**  
パピヨン  
(若見町 伊藤さん)

10歳



**INSTAGRAM**

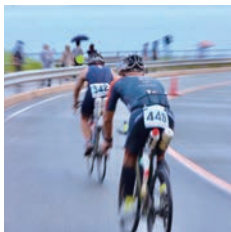


田原市公式インスタグラム **たはら暮らし**

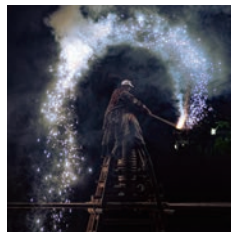
このコーナーでは、田原市公式アカウント「[tahara\\_kurashi](#)」をフォローしている方が、「#たはら暮らし」の検索ワードを付けて投稿した画像の中から、厳選したものををご紹介します。



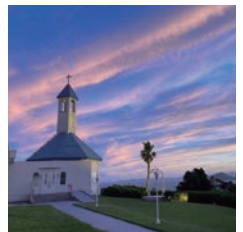
♡ kawa\_0303  
📍 田原市内



♡ shingo\_evo2  
📍 トリアスロン伊良湖大会



♡ m.mmmm.nn  
📍 田原祭り



♡ hajime141  
📍 田原市内

広報 **たはら**  
No.886 令和4年11月号  
編集・発行 / 田原市役所企画部広報秘書課  
電話 / 0531-22-1111(代表)  
Eメール / koho@city.tahara.aichi.jp  
市HP / https://www.city.tahara.aichi.jp

●人口と世帯数(令和4年10月1日現在)

|     |          |           |      |
|-----|----------|-----------|------|
| 総人口 | 59,775人  |           |      |
| 男性  | 30,271人  |           |      |
| 女性  | 29,504人  |           |      |
| 世帯数 | 22,819世帯 |           |      |
| 出生  | 32人      | 死亡        | 53人  |
| 転入  | 131人     | 転出        | 136人 |
| 増減  | -26人     | ※増減は9月中です |      |

●行政面積

191.11km<sup>2</sup>  
(令和3年1月1日時点・国土地理院調べ)

宇連ダム・大島ダム・調整池の貯水率

令和4年10月21日現在 [水資源機構調べ]  
水道料金のお支払いは、便利な口座振替です。  
(%)総貯水量: 51,820千m<sup>3</sup>

貯水率 **96.0%**  
(49,726千m<sup>3</sup>)

注目の給食 **大豆の磯煮**

11月24日は、和食の日です。今月は、日本の食文化である箸の「つまむ」「切る」「混ぜる」などの多様な使い方が実践できる、大豆や厚焼き卵、納豆が登場します。

〔毎月の献立〕

今月の「表紙」

中央図書館と一緒に今年20歳になった二人。小さな頃から何度も図書館に訪れてきたと思います。皆さんは図書館にどんな思い出がありますか? これからも図書館に行つて、新しい魅力を見つめたいですね。(M)

〔表紙の写真〕中央図書館