

広報

# たはら

1  
2017  
No.816

市長あいさつ	2
田原市10大ニュース	3
渥美半島菜の花まつり	4
たはらトピックス	5
市民のひろば	10
地域の話題・市民活動だより	12
スクールレポート	13
たはらフォトニュース	14
おしらせ	16
連載コーナー	28

新たな年、  
朝暉の如く

# 新年のごあいさつ

あけましておめでとうございます。市民の皆様におかれましては、健やかに新年をお迎えのこととお喜び申し上げます。また、日ごろは市政に対し、ご理解とご協力を賜り、深く感謝申し上げます。

さて、昨年は、田原中学校・野田中学校の統合や、休日保育・土曜日集合保育の実施など、将来にわたって安心して暮らせるまちづくりへの確かな一歩を踏み出した年となりました。また、本市の魅力や価値を市内外に発信するため、「渥美半島たはらブランド」の創設やシティセールスと連動したふるさと納税のリニューアル、農畜産物の海外販路拡大に向けたシンガポールでの現地プロモーションなどにも取り組みました。

急激な少子高齢化や人口減少が進む中、地方創生の取り組みはもちろんのこと、安心・安全なまちづくりや将来に向けた創意工夫は必要不可欠であります。臨海工業地帯などへの企業誘致にもより一層力を入れ、地域経済の活性化や雇用の創出などにも引き続き取り組んでまいります。

健全な財政運営を図りながら、元氣な渥美半島の実現に向け、攻めの姿勢で、将来を見据えた新たな取り組みへのチャレンジと必要な投資を行ってまいりますので、ご支援とご協力を賜りますようお願い申し上げます。



むすびに、本年が皆様にとりまして、健康で喜びに満ちた一年となりますことを心からお祈り申し上げます、年頭のごあいさつといたします。

田原市長 山下政良



[写真] 表浜海岸(谷ノ口)

# 2016田原市10大ニュース

(順不同)

## ◆ニューイヤー駅伝で田原市を拠点とするトヨタ自動車陸上長距離部が2連覇（1月1日）

田原市ふるさと大使の佐藤敏信監督率いる同部が達成。（通算3回目の優勝）ニューイヤー駅伝の予選である中部実業団対抗駅伝競走大会でも3連覇（11月20日）し、元日の晴れ舞台では3連覇を目指す。

## ◆田原市定住・移住促進奨励金制度がスタート（4月）

転入者の増加と転出者の抑制を目的に導入。申請のあった150世帯のうち、市外からの転入者が24世帯76名、社宅やアパート住まいの方で市内に住宅を建設された方が46世帯160名となる成果を得た。

## ◆市の事業活性化への取り組みとして田原市出身の人気芸能人を起用

「オアシズ」の光浦靖子さん、大久保佳代子さんをモデルとした観光ガイドブックを発行（4月）、「オアシズ」の2名と「はんにゃ」の金田哲さんの声によるコミュニティバスの音声案内（7月）や田原弁版ラジオ体操第1のCDを作成し配布開始（8月）し、話題に。

## ◆中学校の統合・再編整備が進展

野田中学校を田原中学校へ統合（4月）し、新たな歴史がスタート。また、平成31年に伊良湖岬中学校を福江中学校へ統合（9月）、平成33年に泉中学校を赤羽根中学校へ統合（11月）するとして再編整備方針が定まる。

## ◆田原市ふるさと納税をリニューアル（5月1日）

ふるさと納税のポータルサイト「さとふる」に田原市コーナーを開設。クレジット決済・コンビニ収納の利用による手続きの簡素化や、地域の資源を生かした「渥美半島たはらブランド」認定品を返礼品とすることなどにより、既に昨年度の37件を大幅に上回る2,500件以上の寄付を獲得。

## ◆平成28年度都市景観大賞「景観まちづくり・教育部門」で「福江＊つるし飾りロード」が大賞に選定（6月10日）

福江地区の店舗や民家の軒先に地域の子もたちが手作りしたつるし飾りや一輪挿し、のれんなどを飾り、観光客などを誘導しにぎわいを創出する「清田・福江校区まちづくり推進協議会」の取り組みが高く評価。

## ◆秋篠宮同妃両殿下が田原市をご訪問（7月20日）

「海フェスタ東三河」記念式典・記念祝賀会へのご臨席などのためご来県。地域事情ご視察の一環として田原市では吉胡貝塚資料館をご見学。

## ◆JIMOキャラ総選挙2016でキャベゾウが2位入賞（7月24日）

東海3県の地方自治体や観光協会や商工会などのキャラクター43体が参加。インターネット投票により12,395票を獲得し見事入賞。妹であるサンテパルクたはらの公式キャラクター「キャベリン」もお披露目（2月）され、今後は兄妹での活躍を期待。

## ◆365日開園！休日保育および土曜日集合保育を開始（10月）

子育てと就労などの支援とともに、児童の健全な育成と福祉の向上を図るために、山北保育園で午前7時30分～午後6時の間の保育がスタート。

## ◆2020東京五輪のサーフィン競技会場の招致活動を展開

「サーフィン競技会場を田原市へ！」をスローガンに会場誘致活動を行ったが、千葉県一宮町に正式決定。本市のサーフィン会場としてのポテンシャルの高さを全国にPRでき、サーフィンを生かしたまちづくり（サーフタウン構想）推進の原動力となった。

見どころ満載!春を呼ぶ菜の花イベント! 1/14 土～ 3/31 金 「伊良湖菜の花ガーデン」にて開催

# 渥美半島 菜の花 まつり

渥美半島では1月上旬から約1200万本の菜の花が咲き乱れ、ひと足早く春の息吹を運んでくれます。

メイン会場は「伊良湖菜の花ガーデン」。新年は、伊良湖菜の花ガーデンからスタートしてみませんか。

## ▶ 渥美半島観光ビューロー

☎ 23-3516 FAX 22-2026

HP <http://www.taharakankou.gr.jp/>



## オープニング

### 菜の花まつりオープニングイベント

- ◆日時= 1月14日 土 午前10時～
- ◆会場= 加治町新田の菜の花畑 (国道259号沿い)
- ◆内容= オープニングセレモニー、菜の花ロールケーキカットなど。キャベツウ、キャベリン、かいくんも菜の花まつりを盛り上げるため、駆けつけます!



## 菜の花まつりオープニング同時開催

### 田原菜の花エコプロジェクト 感謝祭2017

今年度も保育園児・幼稚園児をはじめ、市民の皆さんとともに菜の花の種をまきました。その感謝の気持ちを込めて、満開の菜の花畑で感謝祭を開催します。ぜひ遊びに来てください。

- ◆日時= 1月14日 土 午前11時～午後3時
- ◆場所= 加治町新田の菜の花畑 (国道259号沿い)
- ◆内容= 田原菜の花エコプロジェクトの紹介、田原産菜種油「たはらっこ」の販売、田原産菜種油で揚げたさつまいもスティック・フライドポテトの試食販売、食用菜の花(なばな)の販売や豚汁・白玉ぜんざいの無料配布(無くなり次第終了)など  
※天候などにより内容を変更する場合があります。

- ◆主催= 田原市  
特定非営利活動法人田原菜の花エコネットワーク
- ◆協力= アイシン・エイ・ダブリュ株式会社
- ▶ 環境政策課 ☎ 23-3541

## 伊良湖菜の花ガーデンのイベント

◆期間= 2月4日 土～ 3月31日 金

### 菜の花イベント

#### 野菜やスイーツ、お土産がいっぱい!!

- ◆時間= 2、3月(土日祝) 午前9時～午後4時
- ◆内容= 菜の花関連グッズ販売用のテントがオープンするほか、お子さんがてんとう虫などにかわいく変身できる着ぐるみの貸し出しもあります。

### 菜の花狩り

#### ラッピングしてお土産に

- ◆時間= 期間中(平日) 午前9時～午後3時30分  
(土日祝) 午前9時～午後4時
- ◆内容= 5本100円

### ちっちゃい茶店 菜の花や

#### 春の味わいをお楽しみください

- ◆時間= 期間中(平日) 午前9時～午後3時30分  
(土日祝) 午前9時～午後4時 ※不定休
- ◆内容= ホクホクの「菜の花コロケ」や「菜の花ジェラート」などここでしか食べられない菜の花づくしの販売です。



### フラワーアレンジメント教室

- ◆日時= 2月19日 日 午前10時～
- ◆料金= 大人500円 (小学生以下は無料)

### なっちゃんのお店

#### 渥美半島の特産品を販売

- ◆時間= 期間中(平日) 午前9時～午後3時30分  
(土日祝) 午前9時～午後4時
- ◆内容= 大粒いちごのちよっとぜいたくな「チョコいちご」、今年新登場の「とまと餃子」、採れたて新鮮野菜などがそろっています。お土産にどうぞ。





# たはらトピックス

## 東京五輪のサーフィン競技会場 千葉県一宮町に決定

☎1003537

**田** 原市と愛知県では、平成27年12月から「サーフィン競技会場を田原市へ」をスローガンに、2020年の東京オリンピック・パラリンピックの追加種目となったサーフィン競技の会場誘致活動を行ってきました。

このサーフィン競技会場については、平成28年12月7日(現地時間)にスイスのローザンヌで開催された国際オリンピック委員会(IOC)理事会において、

釣ヶ崎海岸サーフィン会場(千葉県長生郡一宮町)での開催が決定しました。

今回の会場誘致活動とともに

盛り上げていただいた市民の皆さん、ありがとうございます。

最高の波がいつでも目の前にあり、これまでに何度も世界大会が開催されるなど、サーフィンに適した環境がある田原市。今後も、こうした特性を生かして、サーフィンを通じたまちづくりに取り組んでいきます。

▼スポーツ課 ☎233531



▲東京五輪サーフィン会場の決定を受け、臨時記者会見でコメントを述べる山下乡長



## 泉中を赤羽根中へ統合 再編整備方針を定めました

☎1002764

**田** 原市教育委員会では、小・中学校の規模適正化を図るため、平成26年12月に策定した学校全体配置計画に基づき、学校再編に取り組んでいます。

泉中学校の統合については、学校の小規模化を回避するため、平成27年7月に泉中学校再編検討委員会を設置し、地域の皆さんと協議を重ねてきました。

平成28年10月24日に同検討委員会委員長(泉校区コミュニティ協議会

長)から、同検討委員会での協議の結果、市教育委員会の示した方針案(赤羽根中へ平成33年に統合)のとおり決定する旨の報告書が提出されました。

これらを踏まえ、11月18日に開催された田原市教育委員会第11回定例会で泉中学校再編整備方針を定めました。

### 泉中学校再編整備方針

#### 1 統合の方式

泉中学校を赤羽根中学校へ統合

#### 2 実施時期

平成33年4月1日

#### 3 統合校の位置

赤羽根中学校

(赤羽根町出口107番地)

今後は、統合に関係する両校の保護者、教員、校区関係者などで構成する統合準備委員会を設置し、「通学制」など、統合に向けた課題などについて協議していきます。

▼教育総務課 ☎233530



●平成33年度に赤羽根中へ統合となる泉中



# まちづくりは市民の声を 市民意識調査の結果をお知らせします

010022008

**市** 民意調査は、市が実施して  
いる施策の「重要度」や「満足  
度」などを把握するため、3年に1度  
実施しているものです。

この調査は、平成25年度を初年度  
とする「改定版第1次田原市総合計  
画」の進捗管理と、市民の皆さんの意  
見を市政へ反映することを目的に  
行っています。

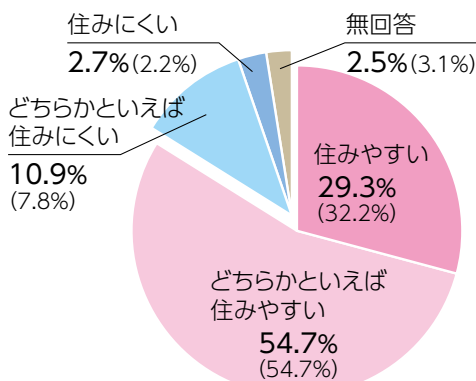
今回は、平成  
28年7月に実  
施した調査の  
結果概要をお  
知らせします。



調査概要	
調査時期	平成28年7月1日～22日
調査対象	田原市に居住する満20歳以上の男女
調査方法	郵送による配布・回収
発送数	3,500通
有効回収数	1,417通
有効回収率	40.5%

## ◆住みよさについて

田原市の住みよさについては、約  
8割の方が、「住みやすい」「どちらか  
といえば住みやすい」と評価してい  
ます。



※( )内は前回(平成25年度)調査結果



## ◆優れていると感じる点

田原市が優れていると感じること  
とは、「海・山などの自然環境」が75.  
4%、次いで「農業の発達」「人の温か  
さ」「隣近所の助け合い」などが挙げ  
られています。

●田原市が優れていると感じること (複数選択)		
上位項目	今回調査	前回との差(ポイント)
海・山などの自然環境	75.4%	+2.9
農業の発達	51.6%	+2.1
人の温かさ	26.0%	+1.3
隣近所の助け合い	16.9%	+2.6
買い物などの生活の利便性	14.7%	-0.8
医療・福祉の充実	12.4%	-2.1
工業の発達	11.0%	-2.5
住環境の快適さ	9.5%	+0.2
子育てのしやすさ	7.3%	+1.4
交通の利便性	5.7%	+0.7

## ◆欠けていると感じる点

田原市に欠けていると感じること  
は、「交通の利便性」が57.2%、次い  
で「買い物などの生活利便性」「医療・  
福祉の充実」「余暇を楽しむ機会や場  
所」などが挙げられています。

●田原市が欠けていると感じること (複数選択)		
上位項目	今回調査	前回との差(ポイント)
交通の利便性	57.2%	+4.0
買い物などの生活の利便性	43.5%	+5.8
医療・福祉の充実	33.3%	+5.3
余暇を楽しむ機会や場所	31.0%	-3.7
雇用機会の充実	17.4%	-3.0
各種公共施設の整備状況	14.7%	+3.4
学校などの教育環境	10.4%	+3.7
街並みなどの都市景観	10.2%	-1.2
環境共生への取り組み	7.4%	-0.2
工業の発達	6.3%	+0.6

●重要度が高く満足度が低い施策（分野別）	
市民環境分野	環境保全の推進
健康福祉分野	医療の充実
産業経済分野	商業の振興
	観光の振興
都市整備分野	交通基盤の整備
	公共交通の整備
教育文化分野	学校教育の充実
消防防災分野	防災・減災体制の充実
行財政分野	行財政運営

市が行っている各種施策について「満足度」「重要度」を伺ったところ、「医療の充実」「交通基盤の整備」などが「重要度」が高い反面、「満足度」が低いと評価されています。

また、特に重要だと思っ施策について伺ったところ、「医療の充実」「高齢者福祉の充実」「防災・減災体制の充実」などが上位に挙げられました。

◆施策の「満足度」「重要度」

●市民の考える重点施策（複数選択）		
上位項目	今回調査	前回との差(ポイント)
医療の充実	39.4%	+5.5
高齢者福祉の充実	19.1%	+5.6
防災・減災体制の充実	17.1%	-1.9
交通基盤の整備	15.9%	+2.9
地域防犯・交通安全の推進	15.0%	+2.6
公共交通の整備	12.1%	+1.6
学校教育の充実	11.9%	+1.9
消防・救急体制の充実	9.7%	-3.7
農業の振興	7.8%	-1.3



パブリックコメント意見募集！

次の案件について意見を募集します。より良いまちづくりのため、皆様のご意見をお聞かせください。

▶意見募集期間=1月11日(水)~2月10日(金)

◆たはら食育推進計画2021案 ⑩1004643

市民一人ひとりが「食」への意識を高め、健全な食生活を実践するための考え方について意見を募集します。

担当課▶農政課 ☎23-3517 FAX 22-3817

✉nosei@city.tahara.aichi.jp

▶意見募集期間=1月30日(月)~3月3日(金)

◆田原市男女共同参画推進プランⅡ案 ⑩1004649

男女共同参画社会の実現に向けて、市の目指すべき方向性や市民・事業者・行政のそれぞれの役割を定めて推進を図るために策定します。

担当課▶企画課 ☎23-3507 FAX 23-0669

✉kyoudou@city.tahara.aichi.jp

◎意見提出方法

①公表場所へ持参 ②郵便 ③FAX ④Eメールのいずれかで住所、氏名、電話番号を明記の上提出してください。(個々のご意見には直接回答しません。)

◎計画案の公表場所

各担当課、市役所情報広場、赤羽根市民センター、渥美支所地域課、中央図書館、市HP

今回の市民意識調査のほか、市内の事業者・農業者・漁業者・各種団体・中学生の皆さんにもアンケート調査を行いました。

市では今後、皆さんからいただいたご意見を市政に反映し、施策の重点化などに取り組むとともに、これまで以上に積極的な市政情報の提供

●市民意識調査・事業者アンケートなどの詳細な結果は、市HPや市内各図書館で閲覧できます。

▼企画課 ☎23-3507

✉kikaku@city.tahara.aichi.jp

に努めていきます。  
ご協力ありがとうございました。

# 犬の登録をしよう!!

## 飼い主と愛犬をつなぐ絆<sup>きずな</sup>

「散歩中、リードを離してしまい、愛犬とはぐれてしまった」「庭からいなくなった愛犬が交通事故で病院に運ばれた」など、起こってほしくないアクシデント。こんなもしものときも、犬の登録をした際に交付される鑑札を着けていれば、飼い主に連絡をすることができます。

※犬の登録は、法律で義務付けられています。飼い始めたときだけでなく、住所や飼い主が変わった場合なども手続きが必要です。詳細は、環境政策課へお問い合わせください。(登録手数料：3,000円)



## 犬の狂犬病予防注射をしよう!!

「今の日本じゃ流行してないから必要ないんじゃない？」  
「それは間違いです！」

近年、日本では狂犬病の流行はありません。しかし、日本の周辺国を含む世界のほとんどの地域で発生しています。狂犬病が恐ろしいのは、犬だけでなく、人間を含むすべての哺乳類<sup>ほにゅう</sup>に感染する可能性があることです。人間が感染して発症すると、ほぼ100%死に至るといわれています。

飼い主一人一人が正しい知識を持ち、飼い犬に狂犬病予防注射を必ず受けさせてください。

【集合注射】毎年4月上旬

※集合注射時期以外(毎年4月1日～6月30日)は、市内の動物病院にお問い合わせください。

【予防注射料金】3,400円(予防注射済票交付手数料550円含む)

# ペットは 我が家の一員

私たちの心を癒してくれる犬や猫などのペット。愛情を注ぎ、家族の一員のように感じている方もいるのではないのでしょうか。

一方で、ペットを飼う際にはルールを守り、ご近所に迷惑を掛けないようにする必要があります。今回は改めて、そのルールと正しい飼い方についてご紹介します。

▼環境政策課 ☎23-7401



犬の登録、狂犬病予防注射(年1回)をしないと、それぞれ法律により、20万円以下の罰金に処せられることがあるから、必ずしようね。

詳細は市HPをご覧ください。

①1003672





# 正しい飼い方をしよう

## 他の人の立場で考えて行動を

飼い主が気を付けているつもりでも、ご近所などに何らかの迷惑を掛けてしまうことがあります。中には動物嫌いの方もいるかもしれません。飼い主は、他の人の立場で考えて行動する必要があります。

### 飼い犬の放し飼いはやめよう

犬を放し飼いにすると、子どもを追いかけて怖い思いをさせたり、犬自身が交通事故に遭ったりすることがあります。必ずリードや鎖でつないでください。首輪にゆるみがないことも、点検しましょう。

※飼い犬の係留義務は「動物の愛護及び管理に関する条例（愛知県条例第3号）」で定められています。



### 飼い犬のウンチは必ず片付け

散歩中の犬のウンチや片付けに使ったティッシュ・袋などは、道路や公園などに放置せず、飼い主が必ず持ち帰りましょう。

※ペットなどの糞の適正処理は、「田原市環境保全条例（平成28年田原市条例第5号）」で定められています。

### 猫は室内飼いをしよう

猫を屋外で飼うと、ご近所の庭を荒らしたりウンチやおしっこをしたりして、迷惑を掛けることがあります。また、交通事故に遭う恐れもありますので、室内飼いをしましょう。

### 飼い猫に首輪・名札を着けよう

飼い猫が迷子になった場合でも、名札が着いていれば保護された先から連絡をすることができます。



### 飼い猫に不妊・去勢手術を受けさせよう

猫は年に4回、1回で5匹ほどの子どもを産みます。生まれても飼えないなど、不幸な命を増やさないため、また病気予防のためにも飼い猫には不妊・去勢手術を受けさせましょう。



- 基本的なしつけや予防注射を受けていることが前提となります。
  - ペットの食料や排泄袋など、ペットの飼育に必要なものは、飼い主自身で準備をお願いします。
  - 普段、ケージで飼育している場合は、ケージも持つてくるようお願いいたします。
  - 具体的な受け入れ場所・方法は、それぞれの避難所によって変わります。
- いざというときに備え、日ごろから準備をお願いします。

大地震発生！  
そのとき、  
ペットは  
どうする？

田原市では、飼い主が避難する場合、ペットを避難所へ同行することを推奨しています。その際には、次の点にご協力ください。





CITIZEN'S PLAZA

# 市民のひろば

市民の皆さんからの投稿作品をご紹介します！

みんな注目!

【投稿者】

NPO 法人  
たはら国際交流  
協会

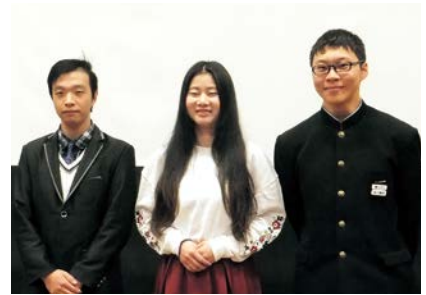
☎22-2622

## 知ろう!話そう!日本のこと、世界のこと

平成28年11月20日(日)、日本と外国との文化の違いを知り理解を深めるために「国際理解講座」を開催しました。9回目を迎える今回。前半は中国出身者3名による日本語のスピーチ発表を、後半は田原市のフレンドシップ国ラオスと姉妹都市アメリカ、ジョージタウン市との交流についての報告を行いました。

日本語のスピーチ発表では、中学3年生の森口もりぐち鹏飞さんが、自分の思いを「青春」というテーマで語りました。技能実習生の陳強ちんきやうさんは「平和は相互信頼から」と題し、相手国を信じ、素直な心で相互理解の気持ちを持ち続けることが友好を深めると訴えました。また、同じく技能実習生の周小燕しゅうせうえんさんは、日本でいろいろ経験したこと、行った所、日本人の友だちとの出会いなどを中国に帰ったら家族や友だちに伝えたいと語りました。

陳さんと周さんは、1月22日(日)、豊川市音羽文化ホールで開催される「第7回東三河日本語スピーチコンテスト」に、田原市の代表として出場します。



▲スピーチを行った3名 (写真左から陳さん、周さん、森口さん)



## Instagram たはら暮らし Pick up!

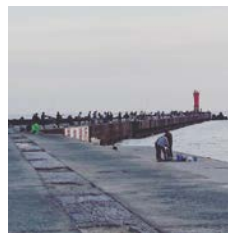


このコーナーでは、田原市公式アカウント「[tahara\\_kurashi](#)」をフォローしている方が、検索ワード「[#たはら暮らし](#)」を付けて投稿してくれた画像の中から、テーマにあったものを厳選してご紹介します。

🔍 今回のテーマは  
休日の過ごし方



♥ yuki0000  
でっかいドングリ get!!



♥ kinchan52  
サバ爆釣!!



♥ kazu\_zx14  
バイクのある風景 伊良湖



♥ kk.071  
空気が澄んで夕陽が綺麗



♥ chiesweethome  
庭活の土曜日



♥ sal\_sal\_it  
のんびりと過ごしてきました

※市公式Instagramについては、[ID1004254](#) をご覧ください。

わが家の  
ペット

## プラス1ファミリー



まこ  
真心ちゃん (11カ月)  
ビーグル♀  
(豊島町 河辺さん)



## 交通安全高齢者自転車愛知県大会 百々老人クラブ百生会チームが優勝!

[投稿者]

### 田原市老人クラブ 連合会

(田原市社会福祉協議会)  
☎23-0610

平成28年11月10日(木)、名古屋市国際展示場(ポートメッセなごや)で交通安全高齢者自転車愛知県大会が開催され、田原市代表として出場した百々老人クラブ百生会チームが団体優勝しました。

この大会は、自転車の交通マナーとルール<sup>ル</sup>の定着化により高齢者の交通事故を抑止するために毎年開催されており、今回で第13回目。チームは選手4名、補欠1名の計5名で構成されます。愛知県内の各地域から選抜された45チームが、自転車安全運転の技能を競いました。

百生会チームは、大会に向けてしっかりと対策を練り、練習の成果を存分に発揮することができました。

この経験を生かして、これからも安全な自転車の利用を呼びかけます。



▲安全運転の技能を競います



▲百々老人クラブ百生会チームの皆さん

## ごきげんスマイル♪



1歳

田島 <sup>き</sup>ゆず季ちゃん (左)  
永 <sup>えいし</sup> 愼くん (右)

2歳  
田原町



1歳  
田原町

渡邊 <sup>さあや</sup> 紗彩ちゃん



6カ月  
伊川津町

平井 <sup>かいせい</sup> 海晴くん

## 投稿作品大募集!

あなたのご自慢の作品をお寄せください。広報たはらに関するご意見やご感想もお待ちしております。 ID 1003251

### ●みんな注目!

長年続けているボランティア・市内のお気に入りの風景など  
【内容】写真と100文字程度の紹介文 ※営利活動は不可

### ●ごきげんスマイル

3歳以下のお子さんの笑顔の写真  
【内容】写真とお子さんの氏名(ふりがな)・誕生日

### ●プラス(ワン)ファミリー

あなたの可愛いペット写真  
【内容】写真と名前・種別・年齢

図書カード ①投稿作品が採用された方、全員に  
プレゼント! ②投稿・意見をお寄せいただいた方の中から抽選で

### 応募方法

テーマ・内容と住所・氏名・年齢・電話番号を記入のうえ、Eメールまたは郵送にて。応募者多数の場合は、抽選で掲載します。  
※写真はデータの場合、JPEG形式で500KB～1.5MB。プリントの場合は後日返却します。

### 応募先

広報秘書課 ☎22-0138  
郵便 → 〒441-3492 住所不要  
Eメール → ☒koho@city.tahara.aichi.jp



泉校区コミュニティ協議会は、恵まれた自然を生かし、田原市で一番住みやすい校区となるよう、「安心安全でより住みやすいまちづくり」を目指し、さまざまな活動を行っています。

### ◆地震・津波避難訓練の実施

平成28年9月1日(木)に大地震が発生し大津波警報が発表された想定で、避難訓練を実施しました。



●地震・津波避難訓練の様子

この訓練では、実際に保育園、小学校、中学校の子どもたちが同時に逃げたとき、どのような問題があるか検証を行いました。また、訓練を通して、津波発生時には速やかに安全に避難できるように、子どもたちに理解させることができました。

### ◆市民館まつり

毎年10月に市民館まつりを開催しています。今回初めての試みとして、子どもたちにも地域の現状と課題を少しでも認識してもらおうと、泉小学校の児童全員が参加した「泉校区市民館まつり」を行いました。小学生はこの日のために学年ごとにテーマを決めて、踊りなどの発表や出店を行いました。泉産の大葉を使用した5・6年生による大葉の塩焼きそばは今年も大好評で、他にも新たなレシピによる新商品の発売もありました。

こういった取り組みを通して、子どもたちと地域との連携ができるようにしていきたいと思えます。今後は誰でも参加できる校区の行事をもっと多く行っていきたいと考えられています。



●市民館まつりで踊りを発表する児童たち

「平成28年度しみのひろば」いろいろな市民活動団体に参加します。出会ってつながりましょう。

2月5日(日)

午前10時～午後4時

渥美文化会館多目的ホールほか

【問い合わせ】あつみNPOネットワーク事務局

☎ FAX 32-3963(森下)

☎ 090-9226-1977(北原)

### 参加団体一覧

愛知大学地域政策学部地域貢献活動グループ	Bee Wind Ensemble (ビーウィンドアンサンブル)
あつみNPOネットワーク	サニースポット
あつみ応援隊	手話サークル「とまと」
渥美歌謡クラブ	女性会議ウィット WIT
渥美混声合唱団	スマイルの会
渥美どろんこ村	田原人権ファンクション委員会
渥美虹の会	地域自給SATOYAMA
渥美半島の農業と自然を守る会	手づくり布絵本 ハンドの会
あつみロビーコンサート運営スタッフ会	NPO法人 渥美半島ハイキングクラブ
AIA渥美国際交流協会	NPO法人 おおぞら
NPO木遊びまごまごネット	NPO法人 気分爽快
OHPたはら	NPO法人 「どんぐりの会」
『奏DAYS』(かなでいず)	NPO法人 たはら広場
くちこみクラブ	NPO法人 ゆずりは学園
くぬぎの会	ヒッポファミリークラブ
暮らしの幸せプランニング	まなびの会
「ケアカフェ」たはら市やらまい会	人づくりネットワーク「メリーゴーランド」
田原市図書館サポーターズ・おおきなかぶ	福江中学校ボランティアクラブ「ドリームの会」
傾聴ボランティアみどりの会	福江高校
レシピの会	

田原市民活動支援センター  
ID 10010061  
shiminkatsudo@city.tahara.aichi.jp





# スクールリポート

▶ 学校教育課  
☎23-3679

学校生活の  
一コマを  
紹介



## 「国際交流」 お互いの文化を知ろう

童浦小学校



●一緒に楽しく食べた給食

平成28年7月に、アジア、アフリカ、南アメリカ各国から名古屋のJICA(国際協力機構)に研修<sup>ジョイカ</sup>に来て<sup>ジョイカ</sup>いる研修員13名が、「学校保健」研修のため来校し、学校給食や清掃活動、学習の様子などを視察しました。多くの研修員の方が、華やかな民族衣装で来校してくれました。

当日は、1年生から6年生の全学級に分かれて入り、給食の準備から掃除、5時間目の授業まで一緒に過ごしました。外国では、子どもたちが給食の配膳や掃除をする習慣がないということで、皆さん驚いていました。5時間目は各学級で工夫し、一緒に活動しました。4年生は、折り紙を一緒に折りました。子どもたちは、やさしく分かりやすく教えることができました。6年生は、習ってきた英語を使って質問をする英語の授業をしました。

研修員の皆さんは、子どもたちの素直な反応と、普段通りの学校生活の中で親しく受け入れてくれたことに、とても感激していました。子どもたちの良さが伝わり、良い国際交流になりました。



●折り紙の折り方をわかりやすく教える



## 「親子で連凧作り」 PTA親子ふれあい活動

中山小学校

中山小学校では、毎年9月に「PTA親子ふれあい活動」を行っています。企画から事前の準備、当日の運営まで、PTAの常任委員を中心に進めています。

昨年度は「親子で縄文体験」をテーマに、火おこし体験を行いました。そして、今年度は「みんなで連凧を揚げよう!」というテーマで、連凧作り・連凧揚げに挑戦しました。残念ながら、当日は雨が降ってしまい、凧揚げを楽しむことはできませんでしたが、親子で仲良く、真剣に凧作りに取り組むことができました。お家の方と一緒に凧に絵を描いたり、骨組みを作ったりする子どもたちの顔からは、笑顔が溢れていました。雨で中止になった凧揚げは、後日、学級ごとに行いました。風を受け、みんなで作った連凧が、空に揚がるたびに、子どもたちの大きな歓声が運動場に響き渡りました。

PTA親子ふれあい活動は、中山小学校のPTAの団結力や行動力を示す行事となっています。来年度以降も、どんな企画が出てくるのかとても楽しみです。



●連凧作り



●青空に連凧が揚がりました

# 第56回中部・第46回北陸 実業団対抗 駅伝競走大会

11/20 [日] 大会新で圧勝!  
全日本3連覇へ好発進

元日のニューイヤー駅伝の予選会を兼ねる中部・北陸実業団駅伝大会が渥美半島を舞台に7区間83.5kmで行われ、13チームが出場しました。地元トヨタ自動車Aは、1区からトップに立ち、その後も盤石のレース運びで今大会3連覇を飾りました。また、本市での開催が5回目となったことを記念して、東・西三河地区の高校生選抜チームも出場し、大会を盛り上げました。

▲2位に5分以上の大差をつけ、フィニッシュテープを切るトヨタ自動車Aのアンカー松本選手。元日のニューイヤー駅伝(全日本実業団対抗駅伝大会)では3連覇に期待!

11/13 [日] 分かち合おう  
収穫の喜び

サンテパルクたはらで収穫祭が開催され、約7300名が来園しました。会場では友好都市の長野県阿南町や地元の特産品などの販売ブースが並び、買い物客でにぎわいました。このほか、警察・消防なりきり体験やビンゴ大会などのさまざまな催しに、来園者は秋の一日を満喫しました。



▲成章高校商業科の生徒が地元産ニンジンイモで作ったスイーツの販売ブースを初出店し、人気となりました



◆第25回全国小学生バドミントン選手権大会

(滋賀県守山市ほか[12/23~27])

ティージャンプジュニア

© T-Jump Jr.

【写真左から】片山温斗くん(田原中部小6年)、河辺ひなたさん(野田小5年)、河辺美颯さん(田原東部小6年)、渡辺杏和さん(高松小5年)



全国大会で金メダル!

◆第16回全国障害者スポーツ大会

(岩手県盛岡市[10/22~24])

© フライングディスク競技(ディスタンス メンズ スタンディング)

高野光生さん(豊橋市立くすのき特別支援学校高等部2年、記録:47m16cm、田原市在住)



全国大会などに出場した皆さんをご紹介します。今後のさらなる活躍に期待します!

頑張れ! 田原っ子



▲3年連続の5位入賞を果たした田原市チームの皆さん

## 12/3 [土] 今年も地力を発揮 見事に5位入賞

愛知県市町村対抗駅伝競走大会が愛・地球博記念公園(長久手市)で開催されました。県内全市町村から54チームが参加し、9区間28.7kmを駆け抜けました。田原市チームは序盤から上位でレースを進め、見事5位でゴール。上位入賞の常連自治体として、今年も見事な走りを披露しました。

## 12/3 [土] みんなで守ろう 自然豊かな表浜海岸

第19回表浜自然ふれあいフェスティバルが大草から久美原までの太平洋岸で開催されました。このイベントは、海岸侵食が進む表浜の現状と自然の魅力を広く知ってもらうために毎年開催されています。参加者は海岸清掃を行った後、親睦会場の谷ノ口公園に移動し、地域の皆さんが腕を振った豚汁や石窯ピザなどをおいしく食べ、楽しいひとときを過ごしました。



▲東部中学校の生徒など、多くの皆さんが海岸清掃に参加しました(谷ノ口海岸)【主催:田原市東部太平洋岸総合整備促進協議会】



▲講師であるベジエール渥美の皆さんの指導を受け、エコクッキングを実践する参加者

## 12/10 [土] 環境を考えながら 楽しくクッキング!

エコクッキング講座が田原福祉センターで開催され、小学生とその家族など18名が参加しました。この催しは、使用するエネルギー量を抑え、なるべくごみを出さない調理法を学ぶものです。参加者は、省エネを意識した調理法で地元食材などを使用した押しずしや春巻きなど4品を完成させました。

おしらせ

表彰

平成28年度農事功績表彰  
「緑白綬有功章」

永年にわたり農事改良などに尽力された、輪ギク生産農家で日本花き生産者協会輪ぎく部会長・愛知県農業経営士協会会長を歴任した渡會健治郎さん（堀切町）が、11月17日（木）、（公社）大日本農会（総裁：秋篠宮文仁親王殿下）から、緑白綬有功章を授与されました。



▼農政課  
☎23 3517 FAX22 3817

平成28年度自然公園関係  
係功労者環境大臣表彰

永年にわたり三河湾国定公園の保護と適正な利用に貢献された、渡辺隆規さん（高松町）が、11月20日（日）、環境大臣から表彰されました。

▼環境政策課  
☎23 3541 FAX23 1832

第68回愛知県表彰  
産業功労者

永年にわたり組織の強化育成と経営安定に尽力し、農業振興に貢献された、愛知みなみ農業協同組合代表理事組合長の中神亨三さん（大久保町）が、11月18日（金）、愛知県表彰（産業功労者）を受賞されました。

▼農政課  
☎23 3517 FAX22 3817

募集

地域福祉課臨時職員（臨時  
福祉給付金申請受付事務）

ID1002723

採用期間／募集人員：【3月1日～8月31日】2名 【3月1日～5月31日】1名 対象：窓口などの対応ができ、パソコン（ワード・エクセルなど）を扱える方 勤務場所：市役所 賃金：時給870円 申込締切：1月25日（水）※詳細は市HPをご覧ください。くか、お問い合わせください。

▼地域福祉課  
☎23 3697 FAX23 3545

渥美郷土資料館企画展  
監視員

ID1004616

募集人員：7名程度 採用期間：2月1日～3月20日 勤務場所：田原市渥美郷土資料館 賃金：時給870円 申込締切：1月15日（日）※詳細は市HPをご覧ください。くか、お問い合わせください。

▼田原市博物館  
☎22 1720 FAX22 2028

臨時保育士の登録

ID1001644

対象：保育士資格をお持ちの方 採用期間：4月1日～9月30日（更新あり） 勤務場所：市内保育園 賃金：時給1160円または1310円（平成28年度実績） 申込締切：1月31日（火）※詳細は市HPをご覧ください。くか、お問い合わせください。

▼子育て支援課  
☎23 3513 FAX23 3545

冬季ライトダウンキャン  
ペーン

ID1004595

対象：市内事業所など 期間：2月1日（水）～15日（水）／午後8時～10時の2時間 内容：2月の省エネルギー月間に合わせ、施設照明などを消灯 申込：1月20日（金）までに環境政策課、市HPにある登録票に必要事項を記入の上、直接・FAX・郵送にて

▼環境政策課  
☎23 3541 FAX23 1832



渥美半島たはらブランド

ID1003569

対象：①市内に住所がある個人事業者またはこの事業者で組織する団体②市内に主な事業拠点がある法人または団体 内容：田原市の地域資源や地域特性を生かした優れた産品を「渥美半島たはらブランド」として認定／認定品は、ふるさと納税の返礼品にも活用 申込：1月31日（火）までに 申込用紙に必要事項を記入の上、提出／申込用紙は商工観光課・赤羽根市民センター・渥美支所、市HPで入手可

▼商工観光課  
☎23 3522 FAX22 3817

多彩な20棟のモデルハウスを見学できる総合住宅展示場

はじめて行くなら チュウキョ〜くんの家づくり勉強会 【参加無料】 会場/センターハウス

田原の皆さん、来てね!!

家づくり勉強会

- ▶住宅ローン勉強会
- ▶相続・贈与勉強会
- ▶マイホーム資金計画勉強会

毎週火・水曜日以外の 毎日10:00～16:00開催中!

●参加者全員に「家づくりスタートキット」をプレゼント!

失敗しない、理想的な二世帯住宅とは!? 二世帯住宅勉強会

時間 / 11:00～16:00 ※開催日お問い合わせください

中京テレビハウジング豊橋南

☎(0532)48-5811 (代) 豊橋市神野新田町字中島10番地 中京テレビハウジング 検索

毎週日曜日は 無料託児サービス 実施中!

※財源確保のため、有料広告として掲載しています。▶広報秘書課☎22-0138





▲栗原心平氏

▼豊橋田原広域農業推進会議事務局(豊橋市農業企画課内)  
 ☎(0532)512464

**もって伝えたい！食と農の絆づくり**  
 日時：1月15日(日) 午前10時～午後3時 場所：こども未来館ここにこ 内容：栗原心平さんのクッキングショー、野菜ソムリエの「野菜を楽しもう!」、豊橋田原の農産物食品サンプルを作ろう!、フワーアレンジメント体験、野菜クイズ&ミニトマトビュッフェ、健康づくり大作戦!、どちらの味が好き?地元牛乳の飲み比べ!など **その他**：公共交通機関でご来場ください。  
 ▼豊橋田原広域農業推進会議事務局(豊橋市農業企画課内)  
 ☎(0532)512464

イベント

第11回豊橋田原食農教育推進フォーラム

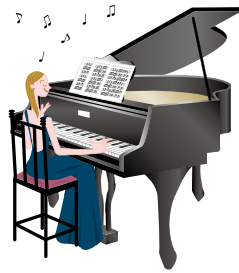
⑩10004579

あつみロビーコンサート

⑩1001131

第22回新春美術展

日時：1月31日(火)～2月12日(日) / 午前9時～午後4時30分(2月6日(日)休館 / 初日は午前10時、最終日は午後3時まで) 場所：華山会館



日時：1月22日(日) 午後7時開演(30分前開場) 場所：渥美文化会館多目的ホールほか 内容：☆Swingy Night ☆琳佳(Vocal) & 片桐一馬(Piano) デュオ 入場料：1000円(ドリンク付き) / 当日1200円 チケット：市内文化会館などで販売 託児：1月12日(木)までに生涯学習課(☎2333635)へ電話にて(先着10名) ▼あつみロビーコンサート事務局(森下) ☎323963

館 内容：絵画・書・古美術品などを展示 後援：田原市教育委員会・田原市文化協会 ▼(公財)華山会事務局 ☎221700

**第15回フラワードリウム** ⑩10004574  
 日時：2月4日(土)・5日(日) / 午前10時～午後6時30分(5日回は午後4時30分まで) 場所：ほの国百貨店 内容：

- モニユメントの展示 地元産の切花、鉢物を使ったモニユメントを展示します。
- 東三河の花の展示 生産者が丹精こめて栽培した切花、鉢花を展示します。
- 花の楽しみ方の実演 寄せ植えや洋らんの楽しみ方を実演します。
- 花と音楽のコラボレーション 管楽合奏「たのしみアンサンブル」のミニ・コンサートと「和太鼓」の迫力ある演奏をお楽しみください。
- 花屋さんPRコーナー 東三河の花屋さん自慢のアーレンジメントなどを展示します。
- 即売会 地元で生産されている切花・鉢物を即売します。苔玉の実演と即売も行います。
- お楽しみ抽選会(空くじなし) アンケートに答えた方に抽選でコチョコウランなどをプレゼントします。
- オークション 展示した切花、鉢花、観葉植物を競り売ります。
- フラワーステージ (公財)豊橋みどりの協会が豊橋駅東口サークルプラザに設置します。



▼フラワードリウム事務局(豊橋市農業支援課内) ☎(0532)512475

「相続税の申告・相談・対策」  
 ご家族の財産を守ります  
**税理士法人松井会計事務所**  
 田原市田原町南晩田21-3  
 TEL 22-5351  
 FAX 23-1622  
 Email m-kk@matsuikaikai.com

**菅生法律事務所**  
 SUGO LAW OFFICE  
 〒440-0851 豊橋市前田南町1丁目15-25  
 0532-87-4681  
 愛知県弁護士会所属 弁護士 菅生剛弘

すこう法律事務所 検索



## イベント情報

東三河の観光イベントをご紹介します。(東三河8市町村の広報紙共同企画)

イベント名 (市町村) 場所	期 日	問い合わせ
潮干狩り (蒲郡市) 竹島海岸ほか7カ所	3月中旬～ 6月上旬	蒲郡市観光商工課 ☎(0533)66-1120
新城さくらまつり (新城市) 桜淵公園	3月中旬～ 4月上旬	新城市観光協会 ☎(0536)32-0022
津具花祭り (設楽町) 津具白鳥神社	1/2 月・振	設楽町観光協会 ☎(0536)62-1000
田峯田楽、田峰観音奉納歌舞伎 (設楽町) 谷高山高勝寺 (田峰観音)	田楽: 2/11 日・祝 歌舞伎: 2/12 日	設楽町観光協会 ☎(0536)62-1000
花祭 (東栄町) 古戸会館ほか	1/2 月・振～ 1/3 日ほか	東栄町振興課 ☎(0536)76-0502

▶愛知県東三河広域観光協議会  
☎(0532)54-1484 <http://www.honokuni.or.jp/>

### 第13回農畜産物フェア

①10045997

田原アグリピック開催!

来て見て食べてみりん

日時: 2月5日(日) 午前10時～午後2時

場所: サンテパルクたはらサンテドーム

内容: 農畜産物・加工品の即売、フラワーアレンジメント体

験、凧づくり、餅つき、八杯汁の振る舞い、各種模擬店、子ども向けゲームなど

▼愛知県東三河農林水産事務所 田原農業改良普及課  
☎22-0381

日時: 2月19日(日) 午前

### 田原市市民植樹会

①1004583

10時～(雨天時は2月26日(日)に延期) 場所: 田原市中央公園 内容: スダジイ、マテバシイなどを植樹 定員: 150名(先着順) 申込: 1月31日(火)までに、電話・FAXにて(FAXの場合は、住所・氏名・性別・電話番号を明記) 服装: 作業ができるもの

▼街づくり推進課  
☎233524 FAX2233811



### 講座

#### 講座 渡辺華山を知るために

日時: 1月11日(水) 午前8時45分～9時30分 場所: 華山会館 内容: 渡辺華山筆「客坐掌記第十三」から 講師: 吉川利明氏(華山・史学研究

会) 受講料: 無料 申込: 当日、受付にて

▼田原市博物館  
☎221720 FAX222028

#### 第2回ユースアドバイザー講習会

①1004658

対象: 子ども・若者の支援に携わっている方、関心のある方 日時: 2月20日(月) 午後1時30分～3時30分 場所: 田原福祉センター大会議室 内容: 子どもの発達の個性に合わせた関わり方、子どもの行動の背景にある気持ちを理解する 講師: 小原倫子氏(岡崎女子大学 准教授) 定員: 60名(先着順) 受講料: 無料 申込: 2月15日(水)までに電話にて

▼生涯学習課  
☎233635 FAX2233811

#### 春休み 東三河しごと体感ツアー



対象: 東京圏に在学中の学生で、これから就職活動を始め方(学部・学年不問) 日時: 2月21日(火) 午前8時～午後5時30分 内容: 午前8時、東京駅集合。新幹線に乗りし豊橋駅へ。豊橋駅からバスで東三河の企業を3社訪問。午後5時30分、豊橋駅解散 定員: 30名(先着順) 参加料: 無料(東京～豊橋の交通費と昼食は主催者負担) 申込: 電話・HP (<http://www.tsc.co.jp/jinzai/jinzai15/>) フォームにて 申込先: (株)サイエンス・クリエイト ☎(0532)441111

▼愛知県東三河総局企画調整部 産業労働課  
☎(0532)542582

スポーツ大好き田原  
講演会

⑩1004659

田原市ふるさと大使  
尾川とも子氏による  
講演会と体験会



▲尾川とも子氏

**対象**：市内在住・在勤の方（小学生以下は保護者同伴） **日**  
**時**：2月11日（土）【講演会・  
ボルダリング体験】午後1時  
～4時（30分前開場） **場所**：  
田原市総合体育館アリーナ  
**内容**：夢をもち、あきらめない  
大切さと、人生の選択や挑  
戦に関する講演および講師に  
よる実演、希望者によるボル  
ダリング体験（小学生以上）  
**講師**：尾川とも子氏（田原市  
ふるさと大使） **定員**：【ボル  
ダリング体験】60名（先着順）  
**受講料**：無料 **申込**【講演会】  
当日、受付にて【ボルダリン

平成29年度愛知県要約  
筆記者養成講習会

対象：県内在住・在勤の方で、  
要約筆

記活動  
および  
聴覚障  
害者の  
支援に  
携わる  
ことが  
できる20歳以上60歳以下の方  
**期日**：4月12日（水）～平成  
30年1月24日（水）／全20回  
**場所**：ウィルあいち、あいち  
聴覚障害者センター **定**  
**員**：手書きコース、パソコン  
コース各20名（選考） **受講**  
**料**：1万2000円（テキスト  
ト代3400円別途） **申込**：  
受講申込書（<http://www.geocities.jp/npoainantyou/>  
から入手）に必要事項を記入



グ体験】1月10日（火）～31  
日（火）の期間に電話にて

その他：ボルダリング体験は  
見学自由

▼スポーツ課

☎233531 FAX223811

生活

平成29年度学校施設開放  
利用団体の登録

⑩1001145

**対象**：市内在住・在勤・在学  
の方で構成する10名以上のグ  
ループ **開放施設**：市内の小・  
中学校の運動場、体育館、武  
道場 **使用料**：【体育館・武  
道場】100円／時間【東部  
中学校ナイター】1020円  
／時間【運動場】無料 **申込**：  
2月10日（金）までにスポー  
ツ課または田原・赤羽根文化  
会館、渥美運動公園、市HP  
にある登録申請書に必要事項  
を記入の上、直接・FAXにて  
**その他**：平成28年度に登  
録している団体も新たに登録  
が必要

の上、郵送にて

※詳細はお問い合わせくださ  
い。

▼あいち聴覚障害者センター

〒460-0001 名古屋

市中区三の丸一丁目7番2号

桜華会館

☎(052)228-6660

学校施設開放利用団体説明  
会

▼スポーツ課  
☎233531 FAX223811

登録団体の責任者または代  
理の方は、必ず出席してくだ  
さい。

**期日**：3月中旬を予定（後日、  
責任者の方に郵送でお知らせ  
します） **場所**：赤羽根文化  
会館文化ホール

会館文化ホール



田原警察署だより

▶田原警察署 ☎23-0110

●「防ぐんて」で特殊詐欺被害防止を呼びかけ



田原警察署では、  
特殊詐欺被害防止  
を呼びかける軍手  
「防ぐんて」を作成  
し、還付金詐欺被害  
への注意を呼びかけ  
ました。

●1月10日は「110番の日」

110番は緊急通報のための専用電話です。「すばやい  
通報」が迅速な事件解決につながります。  
不審な人物や行動を見かけたときは、迷わず、落ち着  
いて、すぐに「110番」をしてください。  
なお聴覚や言語などに障害のある方は、  
Web110番（<http://www.ap-web110.jp/>）やFAX  
110番（0120-110-369）をご利用ください。

DATA 11月  
TAHARA

▶田原市のデータ

交通事故発生件数

- 人身17件(205件)
- 負傷21人(275人)
- 死亡0人(1人)
- 物損136件(1,365件)

窃盗犯罪発生件数

- 侵入盗2件(29件)
- 乗物盗3件(28件)
- 非侵入盗10件(114件)

火災・救急件数

- 火災1件(17件)
- 救急190件(2,037件)

※( )内の数字は  
平成28年の累計

## 4月から開発許可などの 手続きが変わります

これまで、愛知県で行っていた「都市計画法の開発許可」などの事務が、4月1日から田原市に移譲されます。

今後は許可事務が市に一元化されますので、住宅地の開発や市街化調整区域に建築物を建築する予定がある場合には、県ではなく市の窓口へ相談してください。

### ▼建築課

☎ 23 3526 FAX 22 3811

## 雇用管理セミナーDAY

**対象**…企業担当者 **日時**…2月8日(水)午前10時～午後3時(二部制)／一部のみの受講可能 **場所**…豊橋地方合同庁舎 大会議室 **内容**…高齢者などの雇用環境整備助成金および障害者雇用についての知識を深める **定員**…50名 (先着順) **受講料**…無料 **申込**…ハローワーク豊橋HP (<http://aichi-hellowork.jp/site.html>)にある出席希望票に必

要事項を記入の上、直接・FAX・郵送にて  
※詳細は、お問い合わせください。

### ▼豊橋公共職業安定所

(〒440-8507 豊橋市 大田町1-1)

☎ (0532) 527194  
FAX (0532) 527159

## 田原市地域職業相談室 (ハローワーク豊橋・田原市)

☎ 1002351

田原市地域職業相談室では、仕事を探している方への職業相談・紹介および求人募集される事業者の求人受付

内容	日時
職業相談・紹介	月～金曜日 (祝日・年末年始を除く) 9:00～17:00
求人受付(事業者対象)	毎月第2・第4水曜日 10:00～12:00 13:00～15:00

をしています。

ハローワーク豊橋と同じパソコンで求人検索も行えます。お気軽にお立ち寄りください。

**日時／内容**…表のとおり **場所**…道の駅田原めつくんはうす2階

## 税

### 所得税の還付申告 (平成28年分)

☎ 1000835

**対象**…給与所得のみの方で医療費控除を受けようとする方、中途退職者など年末調整がされていない方で、還付申告を受けようとする方 **受付期間**…2月1日(水)～15日(水)／午前9時～11時、午後1時～4時 **受付場所**…税務課(南庁舎2階) **その他**…2月16日(木)～3月15日(水)までは市内各確定申告会場を受け付けます。  
※詳細はお問い合わせください。

### ▼税務課

☎ 23 3509 FAX 23 0180

## 愛のココナッツメッセージ

## やしの実投流30回記念石垣島ツアー 参加者募集!!

伊良湖岬が舞台となった島崎藤村の抒情詩「椰子の実」を再現しようと、遠き島を沖縄県石垣島に見立て、詩のとおり恋路ヶ浜に届けとやしの実を投流しています。

この事業は、昭和63年から続いており、今年で30回目となることを記念して、投流ツアーの参加者を広く募集します。

抒情詩「椰子の実」のロマンを一緒に再現してみませんか。

**日程** 5月28日(日)～30日(火)

**内容** ・石垣市観光交流協会との交流会  
・投流(石垣港から出航、所要時間約2時間)

※その他、オプションで石垣島、西表島など観光いただけます。

**定員** 80名(先着順)

**その他** 申込方法、旅行代金など詳細は渥美半島観光ビューローHPにてお知らせします。

▶渥美半島観光ビューロー ☎ 23-3516 <https://www.taharakankou.gr.jp/>



**確定申告相談会**

⑩1000825

**◆年金受給者の方**

**対象**…年金受給者の方で、還付を受けるための申告書を提出する方 **日時**…2月1日(水)～15日(水) / 土・日曜日、祝日を除く / 午前9時～正午、午後1時～5時 **場**所…豊橋税務署(豊橋地方合同庁舎内)

**◆住宅を取得した方**  
**対象**…給与所得者の方で、金融機関などから借入をして新築または中古住宅を取得された方(一定の要件に当てはまれば、所得税の税額控除を受けることができますが、添付書類が必要となります。詳細はお問い合わせください。)  
**日時**…2月1日(水)～15日



(水) / 土・日曜日、祝日を除く / 午前9時～正午、午後1時～5時 **場所**…豊橋税務署(豊橋地方合同庁舎内)

**▼豊橋税務署**

☎(0532)526201

**手書きで申告書を作成されている方へ**

⑩1000825

確定申告書は国税庁HP (<http://www.nta.go.jp>) で作成できます。

国税庁HPの「確定申告書作成コーナー」を利用して、画面の案内に従って金額などを入力することにより、税額などが自動的に計算され、計算誤りのない申告書を作成することができます。

平成28年分の確定申告に当たっては、「確定申告書作成コーナー」を利用し、作成した確定申告書は印刷して所轄税務署に郵送などにより提出してください。

また、『e-Tax』(電子申告)では、所得税・法人税・消費税などの国税の申告および納税などがインターネット

を利用して行うことができます。

e-Taxを利用することによって添付書類の提出が省略でき、書面申告に比べ還付金処理が早くなるなどメリットがあります。

利用方法など、詳細は国税庁HPをご覧ください。

**▼豊橋税務署**

☎(0532)526201

**確定申告書にはマイナンバーの記載が必要です**

⑩1000825

マイナンバーを記載した申告書などを提出する際は、マイナンバーカードなどの本人確認書類を提示するか、その写しを申告書などに添付する必要があります。

申告書などを提出する際は、次のいずれかのもを提示またはその写しを添付してください。

- ①マイナンバーカード
- ②通知カード+運転免許証、公的医療保険の被保険者証など

※マイナンバーカードを利用

して、ご自宅などのパソコンからe-Taxで送信する場合は、本人確認書類を別途送付する必要があります。

※詳細は、国税庁HP「社会保障・税番号制度(マイナンバー)」(<http://www.nta.go.jp/mynumberinfo/info/index.htm>)をご覧ください。

**▼税務課**

☎233509 FAX230180

**確定申告書によるお問い合わせはお電話で**

⑩申告に関するご質問や必要な書類の確認をしたいとき

**▼豊橋税務署**

☎(0532)526201

⑩作成コーナーの操作が分からないとき

▼e-Tax・作成コーナーヘルプデスク

☎(0570)015901

(受付…月～金曜日 / 午前9時～午後5時 / 申告期間中は午後8時まで)

⑩マイナンバーカードに関するICカードリーダーライターの設定などが分からないとき

▼マイナンバー総合フリーダイヤル

イヤル

☎(0120)950178

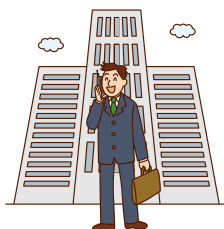
(受付…月～金曜日 / 午前9時30分～午後8時、土・日曜日、祝日 / 午前9時30分～午後5時30分、年末年始を除く)

**個人住民税は給与天引き(特別徴収)で**

⑩10003513

地方税法および田原市市税条例の規定により、給与を支払う事業主は、原則として個人住民税(市民税+県民税)を特別徴収しなければなりません。

- 東三河 8市町村
- では特別徴収未実施の事業所を、平成28年5



月から「特別徴収義務者」に指定しています。

また、特別徴収を実施していない事業主の方は、切り替えをお願いします。

**▼税務課**

☎233509 FAX230180

# 子育てひろば

## ●子育て支援センターのイベント

▶子育て支援課(市役所内) ☎23-3513

田原市地域子育て支援センターは、親子で安心して遊べる場所を提供し、子育ての喜びや悩みを分かち合えるよう子育てのお手伝いをしています。いつ行ってもいい、いつ帰ってもいい、気軽に利用できる場所です。親子で遊びながら、育児について話をしたり、仲間づくりをしたりしてみませんか？

ひまわりルーム・なのはなルーム\*詳細は各ルームへお尋ねください。

- ◆開放日:毎週月曜～金曜(祝日・お盆期間・年末年始を除く)※毎月第3水曜午後休館
- ◆時間:9:30～12:00、13:00～15:30※毎日11:15～手遊び、絵本の読み聞かせなど実施
- ◆対象:未就園児とその保護者
- ◆利用方法:予約不要(直接お越しください)
- ◆出張子育てひろば:赤羽根福祉センター(毎週火曜9:30～)・泉市民館(毎週金曜9:30～)



子育て講座名	とき	ところ	講師	内容
体を動かして遊ぼう	1月25日(水) 10:00～11:00	ひまわりルーム (稲場保育園内)☎23-0987	ルームスタッフ	子どもさんと一緒に体を動かして楽しめる遊びです。
おいしく食べよう	1月19日(木) 11:00～11:20	なのはなルーム (伊良湖岬保育園内)☎38-0760	田原市栄養士	ヘルシーナちゃんが栄養のお話をしてくれます。

※すべて、たはら健康マイレージ対象

## ●田原児童センターのイベント

▶田原児童センター ☎23-4761

田原児童センターは、高校生までの子どもが遊ぶ施設です。ルールを守ってみんなで仲良く遊びましょう。保護者の方は、お子さんと一緒に楽しく遊んでください。

- ◆開館時間:9:30～12:00、13:00～17:00
- ◆対象:0～18歳未満の児童(小学校入学前の乳幼児は保護者の付き添いが必要)
- ◆休館日:月曜日(月曜日が祝日の場合は翌日の火曜日)  
【1月のお休み】～1月4日(水)、10日(火)、16日(月)、21日(土)、23日(月)、30日(月)



イベント名	とき	内容	対象
アイデア工作	1月17日(火)～22日(日)	廃材を利用してアイデアいっぱいの工作をしてみよう。	小学生以上
移動児童館 (場所:あつみライフランド)	1月21日(土) 10:00～15:00	あそびや工作を用意して待っています。お友だちを誘ってみんなで来てね。	18歳まで (乳幼児は保護者同伴)
工作 「ポンポンアニマル」	1月24日(火)～29日(日) 13:30～	毛糸のポンポンを顔に見たてて、動物マスコットを作ります。	小学生以上
はらぺこMommys	1月25日(水)10:30～	英語の絵本の読み聞かせや手遊びをするよ。	幼児と保護者
親子リトミック	1月27日(金)10:30～	親子でリズムにあわせて楽しく遊ぼう。 【たはら健康マイレージ対象】	幼児と保護者

●詳しくは、児童センターだより(図書館・緑が浜公園・子育て支援課に設置、またはHP)でご確認ください。

①1001099

## ● 図書館のイベント

▶ 中央図書館 ☎23-4946

図書館では、おはなし会を開催しています。親子で楽しい時間を過ごしてみませんか？

イベント名	とき	ところ	対象
おはなしの部屋	2月4日(土)15:00～	中央図書館☎23-4946 おはなしのへや	幼児～小学生
ぴよぴよおはなし会	2月8日(水) 10:30～、11:00～	中央図書館 おはなしのへや	乳幼児
こりすの部屋	1月17日(火)10:30～	中央図書館 おはなしのへや	乳幼児
はらぺこMommys おはなし会	1月18日(水)・2月15日(水) 10:30～、11:00～	中央図書館 おはなしのへや	乳幼児
おはなし会	2月19日(日)・3月4日(土) 10:30～	赤羽根図書館☎45-3426 こどもしつ	乳児～小学生
おはなし会	1月28日(土)10:30～ 2月4日(土)14:00～ 2月11日(土・祝)14:00～	渥美図書館☎33-1114 おはなしコーナー	乳児～小学生

※すべて、たはら健康マイレージ対象

## ● その他

イベント名	とき／ところ	内容	申込	その他／申込先
パパママ 普通救命講習会 (受講料無料) ID1004594	2月18日(土) 9:00～12:00  あつみライフランド	乳児・小児に対する事故予 防、応急手当(心肺蘇生法、 AED、止血法、異物除去 法)を学ぶ。  対象:市内在住・在勤の方 定員:20名(先着順) 託児:締切は2月7日(火)	2月17日(金)までに 直接・電話・FAXにて (FAXの場合は、住所・ 氏名・生年月日・性別・ 電話番号・職業・託児の 有無を明記)	講習修了者に修了証を 交付/たはら健康マイ レージ対象  ▶ 消防署渥美分署 ☎33-0119[Fax]32-2479
親子花育教室 (参加料無料) ID1004576	2月26日(日) ①10:00～11:30 ②13:30～15:00  田原市低炭素モデル ハウス(大久保町)	低炭素モデルハウスで栽 培した花を利用した「親 子花育教室」(アレンジフ ラワーの製作)  対象:小学生とその保 護者 定員:各15組/各40名 以内(先着順)	1月30日(月)9:00か ら電話にて	▶ 田原市低炭素施設園 芸づくり協議会事務局 (農政課内) ☎23-3517[Fax]22-3817
親子収穫体験 ツアー ～トマト選果場見学& ミニトマト収穫体験～ (参加料無料) ID1004578	2月12日(日) 9:00～13:00  JA豊橋トマト選果場 (野依町)、ミニトマ トハウスなど	トマト選果場の見学、生産 者の話、収穫体験  対象:小学生以下とそ の保護者 定員:30組(先着順)	1月20日(金)までに、 講座名・全員の住所・氏 名・年齢・電話番号を明 記の上、Eメール・ハガ キにて/締切日必着	集合・解散 豊橋市役所 ▶ 豊橋田原広域農業推 進会議事務局(豊橋市農 業企画課内) (〒440-8501 住所不要) ☎0532-51-2464 ✉info_nogyokikaku@city. toyohashi.lg.jp

タイトル	対象	申込	その他
平成29年度 児童クラブ・放課 後子ども教室の 参加者募集	市内の小学校に通う1年 生～6年生までの児童(児 童クラブは保護者が就労 などの理由で昼間家庭に いない児童)	児童クラブは2月15日(水) まで、放課後子ども教室は2 月1日(水)までに、生涯学習 課およびクラブ・教室で配 布する申込書類に必要事項 を記入の上、生涯学習課ま たは渥美支所市民生活課へ 直接提出	①定員を超えた場合は、学年の低い順 または保護の困難性の高い順に参加を 認めます。場合によっては、待機となる ことがあります。②詳しくは、1月上旬 に小学校・保育園を通して配布する応 募要項をご覧ください。③夏休み期間 の募集は5月に改めてお知らせします。 ▶ 生涯学習課☎23-3635

# ヘルシーナ 健康応援ナビ

## NAVI



健康課  
市役所内  
☎23-3515  
あつみライフランド  
☎33-0386

### 働く世代こそ健診を！

日々元気に働くためには、何と言っても体が資本です。働き盛りの今こそ健診を受けることが大切です。



### 特定健診を受け生活改善をしましょう

この健診は、保険証に記載された医療保険者が実施するメタボリックシンドロームおよびその予備軍の発見に着目した健診です。

田原市は、県内の他市町村と比べ、男女共に急性心筋梗塞で亡くなる方が多く、肥満の割合も高い状況です。特に働き盛りの40歳代から脂質異常症の方が多くなります。該当となつた方は、特定保健指導を受け、生活習慣を改善することが大切です。

### 働き盛りの世代に増えるがん

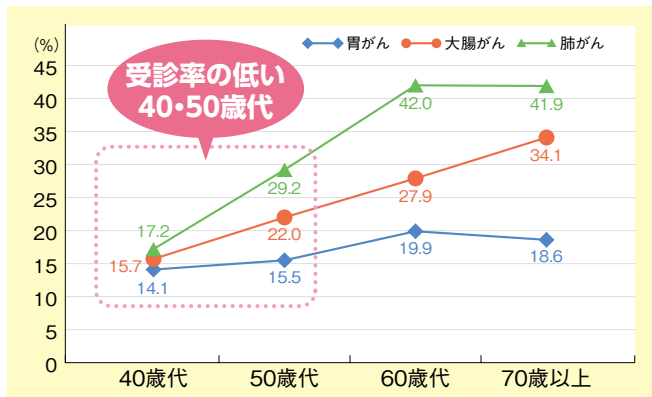
日本人の2人に1人はがんになる時代です。2015年にがんで亡くなった人は約37万人で、死亡総数の約3割を占めます。

また、がん患者の約3分の1が働く世代で、女性のがん患者数が男性を大きく上回っています。(30歳代でのがん罹患率は男性の約2.6倍)男性は50歳代からがんになる方が増加しています。



健診(検診)を1つ以上受診すると、たはら健康マイレージが30ポイントたまります。  
ポイントをためる期間は2月28日(火)までです。

### 平成27年度 各種がん検診年代別受診率



若い世代で低いがん検診受診率  
田原市のがん検診受診率は若い世代ほど低くなっています。がんは早期であれば治せる可能性は非常に高く、身体的負担や経済的負担、治療期間は一般的に少なくて済みます。早期の段階で見つけられるように、がん検診は定期的に行きましょう。

今年度の田原市のがん、大腸がん、乳がん、子宮頸がん検診は1月末までです。職場などで受ける機会のない方で、田原市のがん検診の対象者となっている方は忘れずに受診しましょう。

## お手軽3分 フィットネス100

おなかの横を伸ばして、上半身からスッキリしよう!

ストレッチをすることで、上半身や肩の緊張がほどけて爽快感を得られます。イスに座って簡単にできるストレッチでおなか周りをほぐしましょう。

スポーツ課 ☎23-3531



- ① イスに座り、大きく左右に足を開き、手のひらを正面に向けて、両腕を左右に伸ばす。
  - ② ①の状態から、左手を後頭部に付けて、息を吐きながら左のわき腹を伸ばす。
  - ③ ②の状態から、息を吐きながら左腕が真上に伸びるように体を横に倒してキープする。
- ※ 反対も同様に行い、①～③を数セット繰り返す。



## 「がん検診受診率向上推進サポーター企業登録事業」をご存じですか？

田原市では、「企業と一緒に働く世代をがんから守る」ことを目的に、平成26年度からこの事業を実施しています。



市と企業の経営者の方々が協力し、検診に行きやすい環境づくりや、従業員の健康づくりに取り組んでいます。

## 経営者の皆さん がん検診受診率向上推進サポーター企業に登録しませんか

サポーター企業になることで、がんの早期発見・早期治療により、大切な働き手をがんで失うことなく、経営基盤の安定確保につながります。

また、「大切な従業員をがんから守る企業」としてのPR効果が期待できます。

【対象企業】  
市内に本社または支店などがある企業

### 【主な活動内容】

社内のがん検診受診率の把握、社内における従業員へのがん検診受診への呼びかけ

### 【登録企業の特典】

- ・啓発用のがん検診の案内、パンフレット、ポスターなどの周知用資料を無償配布します。
- ・交付した登録証、ステッカーを「大切な従業員をがんから守る会社」として、企業PRに活用いただけます。
- ・がん検診を実施していない企業については、がんミニドックをご案内します。
- ・健康課職員が、ご要望に応じ出前講座を開催します。(年1回程度)
- ・その他、健康づくりに関する情報を随時お知らせします。

### 【登録方法】

詳細は健康課にお問い合わせください。事業の詳細・登録方法などについて説明に伺います。



## サポーター登録企業32社を紹介いたします(登録順)

- (有)あいふるケア/渥美漁業協同組合/斉竹鋳建(株)/フルハシ繊維工業(株)/(有)大陽社印刷所/(有)愛知南運輸/(株)小久保俊輔商店/豊鉄タクシー(株)/イノチオアグリ(株)渥美営業所・田原営業所・田原工場/(株)衣笠興業/藤建設(株)/(株)ヤマナカ田原店/(株)あつみフーズ/児童養護施設赤羽根学園/介護老人保健施設伊良湖ケアセンター/特別養護老人ホーム田原福寿園・田原ゆの里・花の里・渥美福寿園/ケアハウスバシフィック/障害者支援施設蔵王の杜・蔵王苑/田原授産所/マクドナルド田原パオ店/六連郵便局/NPO法人コア・エンジェル/デイサービスセンター椰子の実/デイサービスターポ/ Miyata美容室/(株)ホテルクリエイト



## ● 休日当直医 ※当直医は変更になる場合がありますので、医療機関または市役所へご確認の上、受診してください。 市役所 ☎22-1111 (代表)

月日	当直医	電話番号	月日	当直医	電話番号
12月29日(木)	かわい歯科	☎24-0080	1月 9日(月・祝)	昭和医院	☎32-3749
12月30日(金)	すずき歯科	☎23-0033		清栄歯科クリニック	☎33-0657
12月31日(土)	ふれあいばし診療所	☎29-2500	1月15日(日)	北山クリニック	☎23-3946
	なかた歯科	☎23-1162		かわさき整形外科クリニック	☎22-7700
1月 1日(日・祝)	第2国見医院	☎23-2302	1月22日(日)	金田歯科医院	☎24-1800
	青木歯科クリニック	☎33-1139		ふれあいばし診療所	☎29-2500
1月 2日(月・振)	富永医院	☎23-1316	1月29日(日)	森下歯科医院	☎32-2700
	仲谷歯科	☎23-2327		国見医院	☎22-0756
1月 3日(火)	かわせ小児科	☎22-1230	さんくろう歯科クリニック	☎33-1184	
	なかた歯科	☎23-1162			
1月 8日(日)	河合医院	☎22-6133			
	山内歯科医院	☎23-1525			

診療時間 医科●9:00~17:00/歯科●9:00~12:00  
夜間や、かかりつけの医師が不在のとき 渥美病院 ●☎22-2131



# シニアのひろば



## 認知症対策に力を入れています

市では、認知症初期集中支援チームを立ち上げ、徘徊高齢者の捜索訓練を行うなど認知症対策に力を入れています。

認知症は、田原市でも要介護認定の原因の多くを占めています。

これまで、こちらのコーナーにも認知症に関する記事や相談窓口を掲載してきました。

さらに市民の皆さんに認知症に関する理解を深めていただくこと、今回「認知症」をテーマにした講演会を開催します。講演会では、その症状や治療などの理



解が進み、「その人らしく生きることを支えるケア」について多くの皆さんの考えるきっかけになればと思います。ぜひ、ご参加ください。

### ◆認知症をテーマにした 市民向け講演会

#### 【講師】

水野裕氏（愛知県一宮市 いまいせ心療センター 副院長）

#### 【テーマ】

認知症なんかこわくない〜認知症とともに幸せに生きる

#### 【日時】

1月29日(日)午後1時30分〜3時30分

#### 【場所】

赤羽根文化会館 文化ホール

#### 【申込】

1月19日(木)までに電話・FAXにて（FAXの場合は、住所・氏名・電話番号を明記）

#### 【申込先】

高齢福祉課地域ケア係

☎ 27-79800 ☎ FAX 23-3545

#### 【その他】

入場料無料、手話通訳あり

## 介護保険料の納付忘れに ご注意ください

### 【40歳〜64歳の方】

医療保険の保険料（税）と合わせて徴収されています。

### 【65歳以上の方】

まず、『普通徴収（納付書での納付または口座振替での納付）』による納付が始まります。

その後、『特別徴収（年金からの天引き）』へ移行します。

### ○注意点

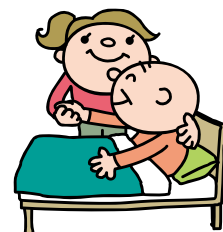
年金からの天引きが始まるまでの期間は前述のとおり普通徴収での納付となりますので、納付忘れのないようお願いいたします。

※詳細はHPをご覧ください。お問い合わせください。

☎ 1001178

### ▼高齢福祉課高齢福祉係

☎ 23-4654 ☎ FAX 23-3545



地デジ  
**12**

0120-816-142

田原事務所 田原市田原町汐見5 (田原文化会館2F)  
営業時間 9:00-18:00 定休日 日・月及び休館日

## 生中継 初日の出LIVE 2017

1月1日(日) 午前6時30分～

2017年の初日の出を田原市伊良湖岬の定点カメラから生中継でお届けします。  
太平洋の水平線からの初日の出は  
とても感動的です。みなさんも  
一緒に初日の出を拝みましょう!



## 特別番組 はばたけ2017! 今年を福を“酉”こむぞ!!



1月1日(日)～6日(金)

時間:平日 午前10時～ほか、土・日 午後2時～ほか

2017年は酉年。今年1年がみなさんにとって飛躍の年になりますように!  
今年もティーズエリアのみなさんに新年の抱負や目標をカメラの前で発表してもらいました。知っている人が登場するかも!?ご家族そろってお楽しみ下さい!

## Tスペ 第4回ティーズ杯ドッジボール大会

1月1日(日)・7日(土)・8日(日)

時間:土曜 午前8時～、日曜 午後7時～

平成28年12月3日(土)、田原市総合体育館で開催された大会の様をたっぷりお届けします。  
今年豊橋市・田原市・新城市から10チームが参加し、優勝を目指して白熱した試合を繰り広げました。  
優勝するのはどのチームだ?



## TIME TABLE 2017.1

時間	平日	土	日
6:05	ラジオ体操(豊橋発ver.) / ティーズエリアの風景 / 穂の国スポーツ 企画番組(ぐるめ、ペリー街!、学園、ありじゃん、ぐっじよぶ!、市民館)		
7:10	市政情報 豊橋 / 街角ネットたはら / 新城		
45	穂の国スポーツ	地域情報Tコミュ	
8:00	ティーズエリアの風景 映画情報 / インフォ いかまいか! 私の街の市民館	Tスペ	HOTステーション 週末号
9:00	お出掛け番組 近隣局 グルメ番組		インフォメーション 穂の国スポーツ けーぶるにっぽん
10:00	【生】HOTステーション 企画番組 / 風景 / 体操		【再】ぐっじよぶ! 風景
11:00	遊・YOU・東海道 お出掛け番組/近隣局グルメ番組	企画番組 / 映画情報 LET'S TRY FISHING	鉄ぶら
12:00	HOTステーション	インフォメーション / 穂の国スポーツ	
10	市政情報 豊橋 / 街角ネットたはら / 新城		
45	穂の国スポーツ	地域情報Tコミュ	
13:00	企画番組	近隣局グルメ番組 / 企画番組	
15:00	ぐっじよぶ!(火・木は再放送)/他局番組 HOTステーション	HOTステーション週末号 Tコミュ/穂の国スポーツ	
10	市政情報 豊橋 / 街角ネットたはら / 新城		
45	ティーズエリアの風景 映画情報 / インフォ	地域情報Tコミュ	
16:00	遊・YOU・東海道	企画番組	
17:00	アニメ	近隣局 グルメ番組	
18:00	Tコミュ / 穂の国スポーツ	鉄ぶら	LET'S TRY FISHING
10	HOTステーション	インフォメーション / 企画番組	
18:45	市政情報 豊橋 / 街角ネットたはら / 新城		
19:30	企画番組 ぐっじよぶ!(火・木は再放送)	地域情報Tコミュ HOTステーション 週末号	Tスペ
20:15	近隣局 グルメ番組 お出掛け 再放送(学園天国/ペリー街)	インフォメーション 穂の国スポーツ けーぶるにっぽん のき山/【再】ぐっじよぶ インフォ	
21:25	HOTステーション 企画番組	穂の国スポーツ 企画番組 (ぐるめ、ペリー街!、学園、ぐっじよぶ!、市民館)	
22:00	ぐっじよぶ!(火・木は再放送)/インフォ HOTステーション		
10	市政情報 豊橋 / 街角ネットたはら / 新城		
45	穂の国スポーツ ココはな / 他局特番など	地域情報Tコミュ / シラバス 穂の国スポーツ / 企画番組	
24:00	HOTステーション	インフォメーション	
45	市政情報 豊橋 / 街角ネットたはら / 新城		
25:00	ぐっじよぶ!(火・木は再放送)/風景	地域情報Tコミュ / 穂の国スポーツ / 風景	

TEES CATTV TEES CATTV

ティーズチャンネルで放送中  
デジタル12ch

## たはら市政番組

広報秘書課 ☎22-0138



●たはら市政番組のバックナンバーは  
インターネットでも視聴可能です!

ID1001689

## ●街角ネットたはら

放送日	内容
～12/31 田	年末のごみ出し必勝法 表浜自然ふれあいフェスティバル
1/1 日・祝～1/5 困	「新年を迎えて」田原市長あいさつ 渥美半島菜の花まつりなど
1/6 金～1/19 困	エコクッキング 博物館企画展 ポール・デルヴォー版画展
1/20 金～2/2 困	田原市成人式 田原市消防出初式

毎日6回放送

①7:20 ②12:20 ③15:20 ④18:20 ⑤22:20 ⑥24:20

※天候などにより、内容を変更する場合があります。

# 渥美半島 大地と海の恵み 10

農政課 ☎23-3517

## ◆大切な人に花を贈りませんか

田原市では、「日本一の花の生産地」から「日本一花を贈るまち」を目指して、さまざまな取り組みを行っています。

1月から3月にかけて、花を贈るチャンスが3回あります。皆さんも大切な人への感謝の気持ちに花を添えて贈ってみてはいかがでしょうか。

### ● 1月31日「愛妻の日」

愛妻家というライフスタイルを広めていこうと、日本愛妻家協会が行う文化活動です。愛妻の日は1月31日の1をアルファベットの「アイ」、31を「サイ」と読んだものです。

### ● 2月14日「バレンタインデー」

日本では女性が男性にチョコレットを贈り、愛を伝える日とされています。海外では男女が互いに愛や感謝を伝え合う日であり、男性から女性に花を贈ることが一般的です。

### ● 3月14日「ホワイトデー」

バレンタインデーのお返しにお菓子や花などを贈る日。これは日本独自の習慣であり、楽しい行事の一つとして定着しました。ホワイトデーの始まりは諸説ありますが、全国菓子工業協会組合によって、1980年にスタートしたそうです。



## ◆フラワーバレンタイン

花の生産量全国トップを誇る田原市では、2月14日のバレンタインデーに男性から女性へ花を贈る「フラワーバレンタイン」を推進しています。

今年は、2月3日（金）から2月14日（火）の期間中、蔵王山展望台・三河田原駅・田原文化会館に花で飾ったフォトスポットを設置します。ぜひお越しいただき、花いっぱい田原市の素晴らしさを体感してください。

また、2月11日（土・祝）には、蔵王山展望台でフラワーバレンタインPRイベントを行います。4階の展望台ではバレンタインカフェを特別にオープンし、限定メニューとして、ホットチョコレットなども販売します。

午後6時30分からはスペシャルイベントを開催します。花×夜景×音楽×パフォーマンスのコラボレーションをお楽しみください。



▲昨年度の蔵王山展望台と三河田原駅のフォトスポットの様子

今月の花

1月の

## 渥美半島の花と鉢花

### リシアンサス

(花/出荷時期:10月~6月)

花ことば

優美、希望

優しく上品な印象があり、アレンジメントやブーケによく使われます。田原市では約145万本出荷されています。



### ゼラニウム

(鉢花/出荷時期:12月~4月)

鉢

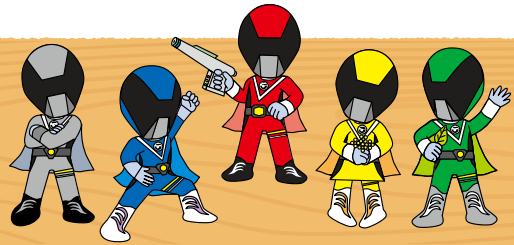
花ことば

愛情、尊敬

ポーチや窓辺に飾る花として人気で、初心者でも育てやすい鉢花です。田原市では5万鉢出荷されています。



# 環境戦隊たはらエコレンジャー 環境けいじばん 10



## エコ普及啓発ポスター優秀作品

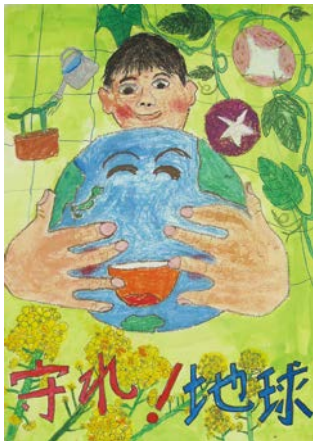
たはらエコ・ガーデンシティ地域協議会では、平成28年度エコ普及啓発ポスターの優秀作品を決定し、平成28年10月23日（日）の田原市民まつりで表彰式を開催しました。

その中から最優秀賞を紹介します。優秀賞およびその他の入選作品も市HPで公開していますので、ぜひご覧ください。 **ID** 1004582

▶たはらエコ・ガーデンシティ地域協議会事務局（環境政策課内） ☎ 23-3541 ☒ 23-1832

### ◆最優秀賞

#### 【小学校低学年の部】



荒木大知くん(中山小3年)

#### 【小学校高学年の部】



近藤みふゆさん(福江小5年)

#### 【中学校・高校の部】



清水綾乃さん(田原中2年)

### ◆優秀賞

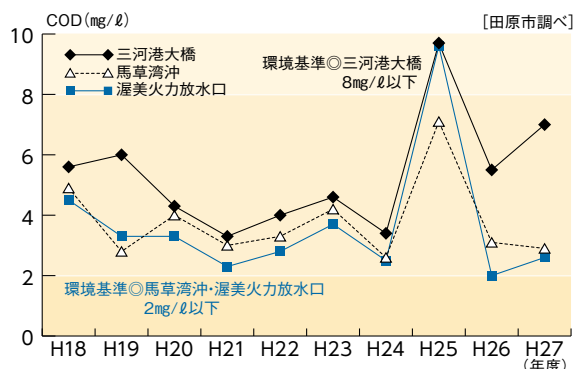
【小学校低学年の部】 黒崎莉愛さん（童浦小2年）、中西拓海くん（田原中部小2年）

【小学校高学年の部】 長谷川こころさん（田原東部小6年）、森下あみさん（中山小5年）

【中学校・高校の部】 河合映実さん（田原中3年）、西田太郎くん（東部中2年）

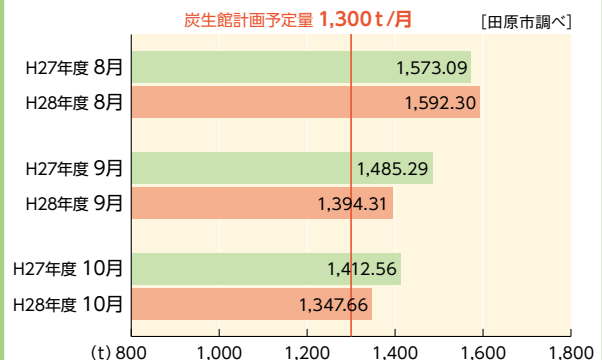
### ●三河湾の水質検査結果

三河湾のためにできることを考え、実行してみましょう。



### ●市内のもやせるごみ発生量

田原市のごみの現状をみなさんにお知らせしていきます。



Welcome to Library

ようこそ **図書館** へ

中央図書館 ☎23-4946 ①tosho@city.tahara.aichi.jp  
 HP http://www2.city.tahara.aichi.jp/section/library/



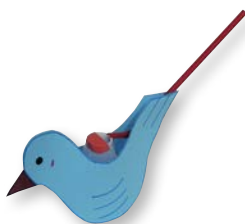
**図書館休館日**

1月▶1日☀・祝～4日☀、10日☀、13日☀、16日☀、23日☀、30日☀  
 2月▶6日☀、10日☀、13日☀、20日☀、27日☀

**Hot News** ホットニュース

◎**手作り教室 楽器で遊ぼう！**  
**「ストローをつかってホーホー笛を作ろう！」**

- ▶日時＝2月18日☀午前10時15分～
- ▶場所＝渥美図書館会議室
- ▶対象＝小学生
- ▶定員＝10名程度(先着順)
- ▶参加費＝無料
- ▶申込＝1月21日☀午前10時～  
 渥美図書館カウンターにて(初日の電話受付は午前10時15分～)  
 ※本人または家族の方がお申し込みください。
- ▶渥美図書館☎33-1114



◎**ブラタハラ**  
**「街歩きで、街の魅力発見、発信！」**

- 三河田原駅周辺の名所や建物に関する情報を街を歩きながら調べ、ウィキペディアの記事やインターネット上の地図を作る参加型の講座です。
- ▶日時＝1月21日☀午前10時～午後6時
  - ▶場所＝田原文化会館201・202会議室
  - ▶対象＝どなたでも
  - ▶定員＝40名程度(先着順)
  - ▶参加費＝無料
  - ▶申込＝HP (<https://uzura.doorkeeper.jp/events/50780>)にて
  - ▶Code for MIKAWA(株式会社ウェブインパクト内)☎0532-29-0500

**展示コーナー**

- 中央図書館**  
 一般▶1月14日☀～2月9日☀ **「新年デビュー！～今磨かずにいつ磨く～」**  
 子ども▶1月5日☀～2月9日☀ **「トリドリのとりにち」**
- 赤羽根図書館**  
 一般▶1月14日☀～2月9日☀ **「がっつり小説」**  
 子ども▶1月14日☀～2月9日☀ **「とりがしゅやく！」**
- 渥美図書館**  
 一般▶1月14日☀～2月9日☀ **「元気が一番!!」**  
 子ども▶1月14日☀～2月9日☀ **「とりどし」**

**おしえて司書さん**

さまざまな疑問・質問に司書がお答えするコーナーです。

**Q.** 地球はどうやってできたのか。小学生向けの本を見たい。

◎**調べるキーワード**  
**「地球」「地学」**

**A.** こどもしゅつの棚に「ちきゅう」という見出しがあります。そこにある『地球はえらい』という絵本には、地球誕生の様子がリアルな絵で描かれています。「地学」というキーワードで見つけた『長沼毅の世界は理科でできている』には多くの図やイラストがあり、関連事項にも触れています。絵本の棚にある『せいめいのれきし』には、親しみやすい絵で地球の誕生から現在までが記されています。



◎**調べた本**

『地球はえらい』 城雄二/案 香原知志/文 松岡達英/絵 福音館書店 455/ㇿ  
 『長沼毅の世界は理科でできている 自然』 長沼毅/監修 ほんぷ出版450/ㇿ  
 『せいめいのれきし 改訂版』 バージニア・リー・バートン/文・絵 いしいももこ/訳 まなべまこと/監修 岩波書店 E/ㇿ

**オススメの本**

『くらべる恐竜図鑑』

土屋健/著 実業之日本社 457/ㇿ

とにかく比べます。恐竜同士のみならず、現代の動物、機械、人間とまでも! どんな結果になったのでしょうか!?



『その島のひとたちは、ひとの話をきかない』

森川すいめい/著 青土社 368.3/ㇿ



ある精神科医が自殺者の少ない理由を探し、町を旅してわかったこと。意外? 当然? あなたはどう思いますか。

# 歴史探訪

## クラブ

其の  
175

History Inquiry Club



文化財課 ☎ 27-8604

FAX 22-3811

### 井戸事情

昨年8・9月に発掘調査をした田原城跡の腰曲輪で井戸を見つけた。この井戸は赤く焼けた土管のようなものを何段にも積み上げて井戸枠としています。赤く焼けた井戸枠は常滑焼で、確認できた井戸の深さは3m以上でした。この場所は田原城の江戸時代初めの絵図にも記載されており、昔からこの付近に井戸があったことが分かっています。

井戸は地面に穴を掘り、井戸底に湧き出た地下水をためておくところ



●発掘調査で見つかった井戸

です。人々は、このためられた水を汲み取り、さまざまな営みに使用していました。そのため、井戸は地下水が豊富な地域で、地下水が湧き出る深さまで掘っていく必要があります。機械のない時代では手掘りの必要があり、かなり危険な労働作業でした。

現代では、上水道の発展によって井戸を見る機会が減りましたが、今回発掘調査をした場所以外にも、田原城跡で石組の井戸を実際に見ることが出来る場所があります。それは、

田原市博物館の駐車場から二の丸にある田原市博物館に行く途中で階段を上ってすぐのところでは、井戸は一度掘ってしまえば、地下水が枯れるまで、繰り返し使用することが出来ます。そのため、昔に掘られた井戸が今でも大事にされ残っていることがあります。

井戸底の水を汲み上げる方法は、時代によって変化がありました。昔は釣瓶桶をひもで垂らして、水を汲み上げていました。その後、屋根が葺かれ、屋根にかけた滑車を使用して釣瓶桶を吊り上げる車井戸になり、手押しポンプが使われるようになっていきます。そして、打ち込み井戸が掘られるようになり、電動ポンプの使用が始まりました。

### ■人々の暮らしを支えた井戸

上水道が発展するまで井戸は、人々が生きていくためにとても大切な存在でした。そのため、どの集落でも井戸がありました。すべての家の敷地内にあつたわけではありませんでした。

渥美半島の中でも水資源の乏しかった太平洋沿岸の集落では、住ん



●田原城跡の堀底にある井戸

でいる場所によって、共同で使用する井戸が多い地域、個人で使用する井戸が多い地域と違いがありました。これは、地下水までの深さが関係しています。地下水までの深さが深い台地上の地域では共同井戸、比較的地下水まで浅い地域では個人井戸が多かったそうです。真下に深く掘る作業は大変だったのでしよう。

現代では数が少なくなった井戸ですが、災害時などの緊急時の使用が検討され、そのあり方について見直しがされてきています。

井戸は先人が苦勞をして、水を手に入れた工夫と知恵を学ぶことのできる証拠でもあるのです。

(清水)

# みんなのすくひん

赤羽根保育園

鈴木美有 ちゃん(6歳)

ミカンを作るのが難しかったけど、頑張ったよ。



**評** 風船と同じ折り方で鏡餅を作りました。一つ一つ丁寧に作ることができました。

光島由希子先生



赤羽根保育園

井出凌雅 くん(6歳)

大好きな魚を書くのがおもしろかったよ。



**評** 一生懸命図鑑を見て書きました。魚や虫たちが今にも動き出しそうです。



絵版画

**評** 時計の形に毛糸やボタンを張り付け、星空で輝いているロケットが上手に表現できました。



田原中部小学校3年  
河邊夏帆 さん



田原中部小学校3年  
山田幸奈 さん



絵版画

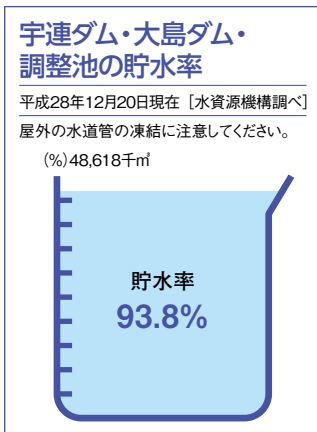
**評** ケーキの箱が乗り物に変身。甘い匂いに包まれて、お菓子の国に行けるアイデアがすてきです。

●人口と世帯数(平成28年12月1日現在)

総人口	63,499人
男性	32,061人
女性	31,438人
世帯数	22,024世帯
出生	36人
死亡	56人
転入	124人
転出	148人
増減	-44人 ※増減は11月中です

●行政面積

191.12km <sup>2</sup>
(平成27年3月1日現在・国土地理院調べ)



今月の納税・使用料

市県民税 (第4期分)
下水道事業受益者負担金 (第4期分・第2期分[渥美])
農業集落排水事業分担金 (第4期分・第2期分[渥美])
後期高齢者医療保険料 (第7期分)

納期限 1月31日(火)

今月の「表紙」

▼水平線を昇る太陽の下にもう一つあるかのように見えることを「だるま朝日」と呼ぶそうです。新たな年は「だるま」のように「七転び八起き」の精神で過ごしたいものです。(H)

「表紙の写真」赤羽根漁港の日の出