

第1 災害危険区域関係

1 危険箇所等の定義・土砂災害警戒区域等の定義

(1) 危険箇所等の定義

危険地区、危険箇所等の名称		定 義
山地災害 危険地区	山腹崩壊危険地区	地形（傾斜、土層深）、地質、林況等からみて、山腹崩壊により人家、公共施設に被害を与えるおそれがある地区
	崩壊土砂流出危険地区	地形（傾斜、土層深、溪床勾配）、地質、林況等からみて山腹崩壊等により発生した土砂が土石流となって流出し、人家、公共施設に被害を与えるおそれのある地区
	地すべり危険地区	地すべりが発生している或いは地すべりが発生するおそれがある区域のうち、公共施設等に被害を与えるおそれのある地区

(2) 土砂災害警戒区域等の定義

土砂災害警戒区域等の名称		定 義
土砂災害 警戒区域	急傾斜地の崩壊	イ 傾斜度が30度以上で高さが5メートル以上の区域 ロ 急傾斜地の上端から水平距離が10m以内の区域 ハ 急傾斜地の下端から急傾斜地高さの2倍（50mを超える場合は50m）以内の区域
	土石流	土石流のおそれのある溪流で、扇頂部から下流で勾配が2度以上の区域
	地滑り	イ 地滑り区域（地滑りしている区域または地滑りするおそれのある区域） ロ 地滑り区域下端から、地滑り地塊の長さに相当する距離（250mを超える場合は250m）の範囲内の区域
土砂災害特 別警戒区域	急傾斜地の崩壊に伴う土石等の移動等により建築物に作用する力の大きさが、通常の建築物が土石等の移動に対して住民の生命又は身体に著しい危害が生ずるおそれのある崩壊を生ずることなく耐えることのできる力を上回る区域。 ※ただし、地滑りについては、地滑り地塊の滑りに伴って生じた土石等により力が建築物に作用した時から30分間が経過した時において建築物に作用する力の大きさとし、地滑り区域の下端から最大で60m範囲内の区域。	

2 山地災害危険地区

県農林基盤局森林保全課

令和4年4月1日現在

山腹崩壊危険地区	崩壊土砂流出危険地区	地すべり危険地区	計
8 3	1 3	0	9 6

(注) 単位：箇所

(1) 山腹崩壊危険地区

種 類	位 置		備 考
	町	名	
山腹崩壊危険地区	六連町	東郷中	
〃	六連町	東海岸	
〃	六連町	一本木	
〃	六連町	東郷中・南浜辺	
〃	六連町	浜田境・浜辺西海岸	
〃	南神戸町	東浜辺	
〃	南神戸町・東神戸町	方辺・南松	
〃	東神戸町	三軒屋	
〃	大草町	西ノ谷	
〃	大久保町	岩巢	
〃	大久保町	小洞・洞下	
〃	浦町	蔵王	
〃	片浜町	向山	
〃	田原町	衣笠	
〃	田原町	大沢	
〃	田原町	大沢	
〃	田原町	衣笠	
〃	加治町	奥恩中	
〃	芦町	アラコ	
〃	芦町	田嶋	
〃	野田町	西山・長尾	
〃	野田町	瀬戸山	
〃	野田町	細法り	
〃	野田町	才ノ神	
〃	仁崎町	前山	
〃	高松町	羽根・井戸屋	
〃	高松町	西山	
〃	高松町	井戸屋・東原	
〃	高松町	東島	
〃	高松町	尾村崎	
〃	高松町	名幸	

種 類	位 置		備 考
	町	名	
山腹崩壊危険地区	高松町	一色	3ヶ所
〃	高松町	西山	
〃	赤羽根町・高松町	東山・尾村崎	
〃	赤羽根町・高松町	大石畑	
〃	赤羽根町・高松町	明神	
〃	赤羽根町・高松町	中瀬古	
〃	赤羽根町・高松町	市場	
〃	池尻町	上り世古	
〃	若見町	市場	
〃	越戸町	三竹	
〃	越戸町	大山	
〃	越戸町	童子	
〃	越戸町	狐沢	
〃	和地町	川尻	
〃	和地町	東本村	
〃	和地町	土田郷	
〃	和地町	北山	
〃	和地町	北山	
〃	和地町	下鮎川	
〃	和地町	波治神	
〃	和地町	下狐沢	
〃	和地町	北山	
〃	和地町	夕海道	
〃	和地町	船間	
〃	和地町	立岩	
〃	和地町	徳右衛門荒子	
〃	和地町	東畑	
〃	堀切町	和名山	
〃	小塩津町	後山	
〃	小塩津町	里瀬古	
〃	小塩津町	中瀬古	
〃	伊良湖町	宮下	
〃	伊良湖町	恋路浦	
〃	伊良湖町	恋路浦	
〃	伊良湖町	古山	
〃	日出町	骨山	
〃	亀山町	岡山	
〃	山田町	谷太郎	

種 類	位 置		備 考
	町	名	
山腹崩壊危険地区	古田町	岡ノ越	
〃	宇津江町	人火	
〃	宇津江町	大木山	
〃	宇津江町	長尾	
〃	江比間町	上ノ山	
〃	江比間町	壇江・鳶ヶ岩	
〃	江比間町	神成松	
〃	江比間町	上ノ山	
〃	伊川津町	柗	
〃	伊川津町	東上地	
〃	伊川津町	柗	
〃	石神町	外山	

(2) 崩壊土砂流出危険地区

種 類	位 置		備 考
	町	名	
崩壊土砂流出危険地区	大久保町	岩巢	
〃	大久保町	小洞・岩巢	
〃	大久保町	岩巢	
〃	白谷町	東山	
〃	加治町	黒川	
〃	野田町	木落・瀬戸山	
〃	野田町	坂下	
〃	仁崎町	前山	
〃	高松町	中瀬古	
〃	高松町	西山	
〃	高木町	大山	
〃	高木町	大山	
〃	高木町	大山・瀬古畑	

3 土砂災害警戒区域等指定箇所

令和6年5月24日現在

名称	指定の区域	土砂災害の発生 源となる自然現象の種類	警	特	告示日	人家戸数		公共の建物数	
						土砂災害 警戒区域	うち土砂 災害特別 警戒区域	土砂災害 警戒区域	うち土砂 災害特別 警戒区域
吉胡蔵王-2	吉胡町蔵王	急傾斜地の崩壊	○	○	H18.10.31	9	0	0	0
吉胡蔵王-3	吉胡町蔵王	急傾斜地の崩壊	○	○	H18.10.31	2	0	0	0
清水-1	白谷町清水	急傾斜地の崩壊	○	○	H18.10.31	7	0	0	0
清水-2	白谷町清水	急傾斜地の崩壊	○	○	H18.10.31	3	0	0	0
谷津（Ⅰ）	白谷町谷津	急傾斜地の崩壊	○	○	H18.10.31	3	0	2	0
谷津沢	白谷町谷津	土石流	○	○	H18.10.31	13	0	0	0
ほると台-2-1	ほると台	急傾斜地の崩壊	○	○	H21.2.27	6	0	0	0
ほると台-2-2	ほると台	急傾斜地の崩壊	○	○	H21.2.27	9	0	0	0
ほると台-2-3	ほると台	急傾斜地の崩壊	○	○	H21.2.27	5	0	0	0
ほると台-1-1	ほると台	急傾斜地の崩壊	○	○	H21.2.27	9	0	0	0
ほると台-1-2	野田町山本	急傾斜地の崩壊	○	○	H21.2.27	1	0	0	0
ほると台-1-3	野田町赤池	急傾斜地の崩壊	○	○	H21.2.27	0	0	0	0
ほると台-1-4	野田町前田	急傾斜地の崩壊	○	○	H21.2.27	0	0	0	0
新浜（Ⅱ）-1	六連町新浜	急傾斜地の崩壊	○	－	H21.2.27	3	0	0	0
新浜（Ⅱ）-2	六連町新浜	急傾斜地の崩壊	○	－	H21.2.27	8	0	0	0
大沢（Ⅰ）-1	田原町大沢	急傾斜地の崩壊	○	－	H21.2.27	6	0	0	0
大沢（Ⅰ）-2	田原町大沢	急傾斜地の崩壊	○	○	H21.2.27	19	1	0	0
ほると台沢	ほると台	土石流	○	○	H21.2.27	51	0	1	0
ほると台2の沢	ほると台	土石流	○	－	H21.2.27	9	0	0	0
奥谷	豊島町奥谷	急傾斜地の崩壊	○	○	H22.3.19	2	1	2	2
浦-1	浦町天白	急傾斜地の崩壊	○	○	H22.3.19	2	2	0	0
浦-2	浦町天白	急傾斜地の崩壊	○	○	H22.3.19	1	0	0	0
浦-3	浦町尾崎	急傾斜地の崩壊	○	○	H22.3.19	1	0	0	0
浦-4	浦町尾崎	急傾斜地の崩壊	○	○	H22.3.19	1	0	0	0
浦-5	浦町尾崎	急傾斜地の崩壊	○	○	H22.3.19	0	0	1	0
若見-1	若見町小山	急傾斜地の崩壊	○	○	H22.3.19	0	0	0	0
若見-2	若見町小山	急傾斜地の崩壊	○	○	H22.3.19	0	0	1	1
若見-3	若見町小山	急傾斜地の崩壊	○	－	H22.3.19	0	0	1	0
八王子-1	八王子町川向	急傾斜地の崩壊	○	○	H22.3.19	1	1	0	0
八王子-2	八王子町川向	急傾斜地の崩壊	○	○	H22.3.19	1	0	0	0
八王子-3	八王子町川向	急傾斜地の崩壊	○	○	H22.3.19	2	1	0	0
八王子-4	八王子町矢田刈	急傾斜地の崩壊	○	－	H22.3.19	0	0	0	0
八王子-5	八王子町矢田刈	急傾斜地の崩壊	○	○	H22.3.19	0	0	0	0
大沢沢	田原町大沢	土石流	○	－	H22.3.19	131	0	0	0
東山沢-1	田原町蔵王	土石流	○	○	H22.3.19	15	0	0	0

東山沢-2	田原町蔵王	土石流	○	○	H22.3.19	10	0	0	0
甲門-1	山田町入口	急傾斜地の崩壊	○	○	H26.3.18	1	0	0	0
八幡前-2A	山田町八幡前	急傾斜地の崩壊	○	○	H26.3.18	1	1	0	0
八幡前-2B	山田町八幡前	急傾斜地の崩壊	○	○	H26.3.18	2	2	0	0
八幡前-2C	山田町八幡前	急傾斜地の崩壊	○	○	H26.3.18	1	0	0	0
八幡前-1	山田町八幡前	急傾斜地の崩壊	○	○	H26.3.18	0	0	1	1
大久保 A	大久保町西山	急傾斜地の崩壊	○	○	H26.3.18	0	0	0	0
大久保 B	大久保町籠池	急傾斜地の崩壊	○	○	H26.3.18	4	1	0	0
岩下-1	大久保町岩下	急傾斜地の崩壊	○	○	H26.3.18	0	0	1	1
柏坪	野田町柏坪	急傾斜地の崩壊	○	○	H26.3.18	6	1	0	0
細法り-1	野田町細法り	急傾斜地の崩壊	○	○	H26.3.18	0	0	1	1
籠田(Ⅰ)	野田町籠田	急傾斜地の崩壊	○	○	H26.3.18	1	0	0	0
籠田(Ⅱ)	野田町籠田	急傾斜地の崩壊	○	○	H26.3.18	0	0	2	2
瀬戸山	和地町瀬戸山	急傾斜地の崩壊	○	○	H26.3.18	0	0	1	1
北山-2	和地町北山	急傾斜地の崩壊	○	○	H26.3.18	1	1	0	0
浜辺	仁崎町上ノ山	急傾斜地の崩壊	○	○	H26.3.18	9	2	0	0
田原町-5	仁崎町黒石	急傾斜地の崩壊	○	○	H26.3.18	0	0	0	0
八幡前沢	山田町谷太郎	土石流	○	○	H26.3.18	8	0	2	0
免々田川支川	山田町甲門	土石流	○	－	H26.3.18	10	0	0	0
宝り海道沢	野田町細法り	土石流	○	○	H26.3.18	4	0	0	0
山下沢	大久保町山下	土石流	○	－	H26.3.18	6	0	0	0
洞下沢	大久保町洞下	土石流	○	－	H26.3.18	18	0	0	0
東久保沢	大久保町小洞	土石流	○	○	H26.3.18	15	0	0	0
細法り沢	野田町細法り	土石流	○	－	H26.3.18	1	0	1	0
小川	野田町細法り	土石流	○	－	H26.3.18	1	0	1	0
野丹場沢	和地町北山	土石流	○	○	H26.3.18	4	0	1	0
小山田-1	芦町小山田	急傾斜地の崩壊	○	○	H27.3.20	1	1	0	0
東山-2	赤羽根町東山	急傾斜地の崩壊	○	○	H27.3.20	0	0	0	0
東山(Ⅰ)	赤羽根町東山	急傾斜地の崩壊	○	○	H27.3.20	0	0	2	1
東山(Ⅱ)	赤羽根町東山	急傾斜地の崩壊	○	○	H27.3.20	0	0	1	1
柳橋川	芦町アラコ	土石流	○	○	H27.3.20	9	0	1	0
田嶋	芦町田嶋	急傾斜地の崩壊	○	○	H28.3.25	2	1	0	0
柿ノ木-1	芦町柿ノ木	急傾斜地の崩壊	○	○	H28.3.25	0	0	0	0
田嶋-1	芦町田嶋	急傾斜地の崩壊	○	○	H28.3.25	0	0	0	0
田嶋-2	芦町田嶋	急傾斜地の崩壊	○	○	H28.3.25	0	0	0	0
小山田-2	芦町小山田	急傾斜地の崩壊	○	○	H28.3.25	0	0	0	0
宮下-2	伊良湖町宮下	急傾斜地の崩壊	○	○	H28.3.25	1	0	0	0
柳原沢	芦町柳原	土石流	○	－	H28.3.25	0	0	0	0
伊良湖洞	伊良湖町宮下	土石流	○	○	H28.3.25	6	0	1	0
伊良湖沢	伊良湖町宮下	土石流	○	○	H28.3.25	4	0	0	0
片浜 A	片浜町中瀬古	急傾斜地の崩壊	○	○	H29.3.28	1	0	0	0
片浜 B	片浜町中瀬古	急傾斜地の崩壊	○	○	H29.3.28	2	0	1	0

野田	野田町宮下	急傾斜地の崩壊	○	○	H29.3.28	10	3	0	0
右善坊構-1	小塩津町右善坊構	急傾斜地の崩壊	○	○	H29.3.28	0	0	0	0
ほると台3の沢	ほると台	土石流	○	－	H29.3.28	9	0	0	0
仁崎川	仁崎町柳沢	土石流	○	－	H29.3.28	9	0	0	0
吉胡蔵王-1A	吉胡町蔵王	急傾斜地の崩壊	○	－	H29.12.22	0	0	1	0
吉胡蔵王-1B	吉胡町蔵王	急傾斜地の崩壊	○	○	H29.12.22	0	0	0	0
吉胡蔵王-1C	吉胡町蔵王	急傾斜地の崩壊	○	○	H29.12.22	1	0	1	0
白谷	白谷町谷津	急傾斜地の崩壊	○	○	H29.12.22	2	1	0	0
衣笠-1	田原町衣笠	急傾斜地の崩壊	○	○	H29.12.22	0	0	0	0
仁崎 A	仁崎町柳沢	急傾斜地の崩壊	○	○	H29.12.22	1	1	0	0
仁崎 B	仁崎町出雲田	急傾斜地の崩壊	○	○	H29.12.22	1	1	0	0
田尻	野田町田尻	急傾斜地の崩壊	○	○	H29.12.22	4	1	1	0
建長平芝	野田町建長平芝	急傾斜地の崩壊	○	○	H29.12.22	4	0	0	0
坂下	野田町坂下	急傾斜地の崩壊	○	○	H29.12.22	1	0	0	0
長尾	江比間町長尾	急傾斜地の崩壊	○	○	H29.12.22	0	0	1	1
尾ヶ坂西	野田町尾ヶ坂西	急傾斜地の崩壊	○	○	H29.12.22	4	1	0	0
豊島(Ⅰ)	豊島町榎沢	急傾斜地の崩壊	○	－	H29.12.22	0	0	0	0
豊島(Ⅱ)A	豊島町高畑	急傾斜地の崩壊	○	○	H29.12.22	2	1	0	0
豊島(Ⅱ)B	豊島町奥谷	急傾斜地の崩壊	○	○	H29.12.22	1	0	0	0
豊島(Ⅲ)	豊島町川西	急傾斜地の崩壊	○	○	H29.12.22	3	1	1	0
市坊-1	南神戸町市坊	急傾斜地の崩壊	○	○	H29.12.22	4	0	0	0
志田 A	大草町志田	急傾斜地の崩壊	○	○	H29.12.22	0	0	0	0
志田 B	大草町志田	急傾斜地の崩壊	○	○	H29.12.22	0	0	0	0
志田 C	大草町志田	急傾斜地の崩壊	○	○	H29.12.22	1	1	0	0
大草志田	大草町大草原	急傾斜地の崩壊	○	○	H29.12.22	16	0	2	2
寺田	江比間町寺田	急傾斜地の崩壊	○	○	H29.12.22	4	1	0	0
寺田-1	江比間町中新古	急傾斜地の崩壊	○	○	H29.12.22	0	0	0	0
寺田-2	江比間町西中新古	急傾斜地の崩壊	○	○	H29.12.22	0	0	0	0
東上地	伊川津町東上地	急傾斜地の崩壊	○	○	H29.12.22	9	0	0	0
石神(Ⅱ)	石神町北屋敷	急傾斜地の崩壊	○	○	H29.12.22	7	0	0	0
石神(Ⅰ)A	石神町北屋敷	急傾斜地の崩壊	○	○	H29.12.22	2	0	0	0
石神(Ⅰ)B	石神町宮ノ前	急傾斜地の崩壊	○	○	H29.12.22	0	0	0	0
折立	折立町折立	急傾斜地の崩壊	○	○	H29.12.22	2	0	0	0
大岩下-1A	古田町大岩下	急傾斜地の崩壊	○	○	H29.12.22	0	0	0	0
大岩下-1B	古田町岡ノ越	急傾斜地の崩壊	○	○	H29.12.22	0	0	0	0
岡ノ越 A	古田町岡ノ越	急傾斜地の崩壊	○	○	H29.12.22	0	0	1	1
岡ノ越 B	古田町岡ノ越	急傾斜地の崩壊	○	－	H29.12.22	2	0	0	0
岡ノ越 C	古田町岡ノ越	急傾斜地の崩壊	○	○	H29.12.22	0	0	0	0
岡ノ越 D	古田町岡ノ越	急傾斜地の崩壊	○	○	H29.12.22	0	0	1	1
岡ノ越-1	古田町岡ノ越	急傾斜地の崩壊	○	○	H29.12.22	0	0	0	0
岡山 A	亀山町岡山	急傾斜地の崩壊	○	○	H29.12.22	6	1	0	0
岡山 B	亀山町岡山	急傾斜地の崩壊	○	○	H29.12.22	0	0	0	0

和名山	堀切町和名山	急傾斜地の崩壊	○	○	H29.12.22	0	0	0	0
骨山	日出町骨山	急傾斜地の崩壊	○	○	H29.12.22	2	0	0	0
骨山-1A	日出町骨山	急傾斜地の崩壊	○	－	H29.12.22	0	0	1	0
骨山-1B	日出町骨山	急傾斜地の崩壊	○	○	H29.12.22	0	0	1	0
骨山-1C	日出町骨山	急傾斜地の崩壊	○	○	H29.12.22	0	0	1	0
骨山(Ⅱ)A	日出町骨山	急傾斜地の崩壊	○	○	H29.12.22	0	0	1	0
骨山(Ⅱ)B	日出町骨山	急傾斜地の崩壊	○	○	H29.12.22	0	0	0	0
骨山(Ⅱ)C	日出町骨山	急傾斜地の崩壊	○	○	H29.12.22	0	0	0	0
骨山(Ⅱ)D	日出町骨山	急傾斜地の崩壊	○	○	H29.12.22	33	0	0	0
骨山(Ⅱ)E	日出町骨山	急傾斜地の崩壊	○	－	H29.12.22	66	0	0	0
骨山(Ⅱ)F	日出町骨山	急傾斜地の崩壊	○	○	H29.12.22	33	0	0	0
骨山-2	日出町骨山	急傾斜地の崩壊	○	○	H29.12.22	1	1	0	0
向田沢	芦町向田	土石流	○	－	H29.12.22	9	0	0	0
西畑沢	仁崎町西畑	土石流	○	－	H29.12.22	16	0	1	0
丸山	浦町丸山	急傾斜地の崩壊	○	○	H31.3.8	0	0	0	0
北条	浦町北条	急傾斜地の崩壊	○	○	H31.3.8	2	1	0	0
谷津(Ⅱ)	白谷町谷津	急傾斜地の崩壊	○	－	H31.3.8	2	0	0	0
田原蔵王-1	田原町蔵王	急傾斜地の崩壊	○	○	H31.3.8	0	0	0	0
田原巴江	田原町巴江	急傾斜地の崩壊	○	○	H31.3.8	4	0	1	0
三軒屋	田原町三軒屋	急傾斜地の崩壊	○	○	H31.3.8	8	1	0	0
坂下-1	野田町坂下	急傾斜地の崩壊	○	－	H31.3.8	2	0	0	0
寺海道(Ⅱ)	野田町寺海道	急傾斜地の崩壊	○	－	H31.3.8	3	0	0	0
寺海道(Ⅰ)	野田町寺海道	急傾斜地の崩壊	○	－	H31.3.8	3	0	0	0
栗生	谷熊町栗生	急傾斜地の崩壊	○	－	H31.3.8	4	0	0	0
太神 A	谷熊町太神	急傾斜地の崩壊	○	○	H31.3.8	7	1	0	0
太神 B	谷熊町太神	急傾斜地の崩壊	○	○	H31.3.8	6	1	0	0
東山-1	赤羽根町東山	急傾斜地の崩壊	○	－	H31.3.8	0	0	1	0
郷中	古田町郷中	急傾斜地の崩壊	○	－	H31.3.8	8	0	0	0
郷中-2	古田町郷中	急傾斜地の崩壊	○	－	H31.3.8	4	0	0	0
郷中-3	古田町郷中	急傾斜地の崩壊	○	○	H31.3.8	1	1	0	0
下地 A	福江町下地	急傾斜地の崩壊	○	○	H31.3.8	3	1	0	0
下地 B	福江町下地	急傾斜地の崩壊	○	－	H31.3.8	0	0	2	0
下地 C	福江町下地	急傾斜地の崩壊	○	－	H31.3.8	1	0	0	0
下地 D	福江町下地	急傾斜地の崩壊	○	－	H31.3.8	3	0	0	0
下地 E	福江町下地	急傾斜地の崩壊	○	－	H31.3.8	1	0	0	0
宮ノ脇 A	福江町宮ノ脇	急傾斜地の崩壊	○	－	H31.3.8	1	0	0	0
宮ノ脇 B	福江町宮ノ脇	急傾斜地の崩壊	○	－	H31.3.8	1	0	1	0
宮ノ脇 C	福江町宮ノ脇	急傾斜地の崩壊	○	○	H31.3.8	1	0	1	0
東郷-1	波瀬町東郷	急傾斜地の崩壊	○	○	H31.3.8	1	1	0	0
蔵王	浦町蔵王	急傾斜地の崩壊	○	○	H31.3.8	0	0	1	0
白谷坂下-1	白谷町坂下	急傾斜地の崩壊	○	○	H31.3.8	1	0	0	0
白谷坂下-2	白谷町坂下	急傾斜地の崩壊	○	○	H31.3.8	3	0	0	0

白谷坂下-3	白谷町坂下	急傾斜地の崩壊	○	○	H31.3.8	5	1	0	0
井戸藪	野田町井戸藪	急傾斜地の崩壊	○	○	H31.3.8	0	0	0	0
田尻-1	野田町田尻	急傾斜地の崩壊	○	○	H31.3.8	3	2	0	0
段	野田町段	急傾斜地の崩壊	○	○	H31.3.8	0	0	0	0
田尻-3	野田町多尻	急傾斜地の崩壊	○	○	H31.3.8	3	0	0	0
宇津口	野田町宇津口	急傾斜地の崩壊	○	○	H31.3.8	2	2	0	0
尾ヶ坂西-2	野田町尾ヶ坂西	急傾斜地の崩壊	○	○	H31.3.8	0	0	0	0
野田上野山-1	野田町上ノ山	急傾斜地の崩壊	○	○	H31.3.8	2	0	0	0
大荒古	野田町大荒古	急傾斜地の崩壊	○	○	H31.3.8	0	0	0	0
北社口-1	野田町北社口	急傾斜地の崩壊	○	○	H31.3.8	0	0	0	0
北社口-2	野田町北社口	急傾斜地の崩壊	○	○	H31.3.8	2	0	0	0
尾ヶ坂西-1	野田町尾ヶ坂西	急傾斜地の崩壊	○	○	H31.3.8	0	0	1	1
天白-1	豊島町天白	急傾斜地の崩壊	○	○	H31.3.8	2	0	0	0
平戸-1	加治町平戸	急傾斜地の崩壊	○	○	H31.3.8	0	0	0	0
六連山本-1	六連町山本	急傾斜地の崩壊	○	○	H31.3.8	2	1	0	0
神明前-1	西神戸町神明前	急傾斜地の崩壊	○	○	H31.3.8	1	1	0	0
大アラコ-1	芦町大アラコ	急傾斜地の崩壊	○	○	H31.3.8	0	0	0	0
市防-2	南神戸町市防	急傾斜地の崩壊	○	○	H31.3.8	1	0	0	0
西山-2	赤羽根町西山	急傾斜地の崩壊	○	○	H31.3.8	0	0	1	1
大石-1	赤羽根町大石	急傾斜地の崩壊	○	○	H31.3.8	2	0	0	0
高松尾村崎-1	高松町尾村崎	急傾斜地の崩壊	○	○	H31.3.8	0	0	1	1
高松尾村崎-2	高松町尾村崎	急傾斜地の崩壊	○	○	H31.3.8	1	0	0	0
高松尾村崎-3	高松町尾村崎	急傾斜地の崩壊	○	○	H31.3.8	1	0	0	0
中山-2	白谷町中山	急傾斜地の崩壊	○	○	H31.3.8	0	0	0	0
田尻-2	野田町田尻	急傾斜地の崩壊	○	○	H31.3.8	0	0	0	0
野田上ノ山-2	野田町上ノ山	急傾斜地の崩壊	○	○	H31.3.8	1	1	0	0
郷中-4	古田町郷中	急傾斜地の崩壊	○	－	H31.3.8	5	0	0	0
白谷坂下-4	白谷町坂下	急傾斜地の崩壊	○	○	H31.3.8	1	0	0	0
矢田畑-2	野田町矢田畑	急傾斜地の崩壊	○	○	H31.3.8	1	0	0	0
長沢-5	赤羽根町長沢	急傾斜地の崩壊	○	○	H31.3.8	1	0	0	0
野田上ノ山-3	野田町上ノ山	急傾斜地の崩壊	○	○	H31.3.8	1	1	0	0
長沢-6	赤羽根町長沢	急傾斜地の崩壊	○	○	H31.3.8	1	0	0	0
今池川第2支川	野田町尾ヶ坂西	土石流	○	－	H31.3.8	5	0	1	0
東馬草沢	野田町平芝	土石流	○	－	H31.3.8	0	0	0	0
庄司川第1支川	田原町舟沢	土石流	○	－	H31.3.8	0	0	0	0
平松-1A	白谷町字平松	急傾斜地の崩壊	○	○	R2.3.27	1	0	0	0
平松-1B	白谷町字平松	急傾斜地の崩壊	○	○	R2.3.27	0	0	0	0
野田坂下-1	野田町坂下	急傾斜地の崩壊	○	○	R2.3.27	2	0	0	0
野田坂下-3	野田町坂下	急傾斜地の崩壊	○	○	R2.3.27	0	0	0	0
籠田-2	野田町籠田	急傾斜地の崩壊	○	○	R2.3.27	1	0	0	0
狩拂	六連町狩拂	急傾斜地の崩壊	○	○	R2.3.27	0	0	0	0
一本木-1	六連町一本木	急傾斜地の崩壊	○	○	R2.3.27	0	0	0	0

郷津-1	芦町郷津	急傾斜地の崩壊	○	○	R2.3.27	0	0	0	0
大草原-4	大草町大草原	急傾斜地の崩壊	○	○	R2.3.27	0	0	0	0
下畑	吉胡町下畑	急傾斜地の崩壊	○	○	R2.3.27	1	0	0	0
奥恩中-1A	加治町奥恩中	急傾斜地の崩壊	○	○	R2.3.27	0	0	1	0
奥恩中-1B	加治町奥恩中	急傾斜地の崩壊	○	○	R2.3.27	0	0	0	0
上桜	野田町上桜	急傾斜地の崩壊	○	○	R2.3.27	0	0	0	0
比留輪	野田町比留輪	急傾斜地の崩壊	○	○	R2.3.27	0	0	0	0
東島	高松町東島	急傾斜地の崩壊	○	○	R2.3.27	2	0	0	0
大山-1	越戸町大山	急傾斜地の崩壊	○	○	R2.3.27	0	0	0	0
一ノ谷-2	江比間町一ノ谷	急傾斜地の崩壊	○	○	R2.3.27	0	0	0	0
一ノ谷-3	江比間町一ノ谷	急傾斜地の崩壊	○	○	R2.3.27	0	0	0	0
中ノ切-1A	村松町中ノ切	急傾斜地の崩壊	○	○	R2.3.27	1	0	0	0
中ノ切-1B	村松町中ノ切	急傾斜地の崩壊	○	○	R2.3.27	0	0	0	0
清荒子-1	福江町清荒子	急傾斜地の崩壊	○	○	R2.3.27	0	0	0	0
後山	小塩津町後山	急傾斜地の崩壊	○	○	R2.3.27	0	0	0	0
中谷ノ田-1	和地町中谷ノ田	急傾斜地の崩壊	○	○	R2.3.27	0	0	0	0
北山-3	和地町北山	急傾斜地の崩壊	○	○	R2.3.27	0	0	0	0
和名山-2	堀切町和名山	急傾斜地の崩壊	○	○	R2.3.27	1	0	0	0
岡ノ越-2	古田町岡ノ越	急傾斜地の崩壊	○	○	R2.3.27	0	0	1	0
鬼墮-5	若見町鬼墮	急傾斜地の崩壊	○	○	R2.3.27	0	0	0	0
小山-4	若見町小山	急傾斜地の崩壊	○	○	R2.3.27	0	0	0	0
市場-1	若見町市場	急傾斜地の崩壊	○	○	R2.3.27	0	0	0	0
長尾-1	宇津江町長尾	急傾斜地の崩壊	○	○	R2.3.27	0	0	0	0
内田-1	山田町内田	急傾斜地の崩壊	○	○	R2.3.27	0	0	0	0
北山-5	和地町北山	急傾斜地の崩壊	○	○	R2.3.27	0	0	0	0
大山口-1A	和地町大山口	急傾斜地の崩壊	○	○	R2.3.27	1	0	0	0
大山口-1B	和地町大山口	急傾斜地の崩壊	○	○	R2.3.27	0	0	0	0
大山口-1C	和地町大山口	急傾斜地の崩壊	○	○	R2.3.27	0	0	0	0
寺口-2	和地町寺口	急傾斜地の崩壊	○	○	R2.3.27	0	0	0	0
北浦-1	和地町北浦	急傾斜地の崩壊	○	○	R2.3.27	0	0	0	0
宮下-3	伊良湖町宮下	急傾斜地の崩壊	○	○	R2.3.27	0	0	0	0
中ノ切-2A	村松町中ノ切	急傾斜地の崩壊	○	○	R2.3.27	0	0	0	0
中ノ切-2B	村松町中ノ切	急傾斜地の崩壊	○	○	R2.3.27	0	0	0	0
後山-2	小塩津町後山	急傾斜地の崩壊	○	○	R2.3.27	0	0	0	0
百々川	村松町百々川	急傾斜地の崩壊	○	○	R2.3.27	1	0	0	0
黒川沢 A	加治町黒川	土石流	○	○	R2.3.27	0	0	0	0
黒川沢 B	加治町黒川	土石流	○	－	R2.3.27	0	0	0	0
東山沢	白谷町東山	土石流	○	○	R2.3.27	0	0	0	0
清水沢	芦町清水	土石流	○	－	R2.3.27	0	0	0	0
東坂ノ上沢	江比間町東坂ノ上	土石流	○	○	R2.3.27	0	0	0	0
矢倉石沢	若見町矢倉石	土石流	○	－	R2.3.27	2	0	0	0
寺田川	江比間町寺田	土石流	○	－	R2.3.27	5	0	0	0

扇ノ間沢	八王子町扇ノ間	土石流	○	－	R2.3.27	0	0	0	0
芭蕉ニノ沢	伊良湖町宮下	土石流	○	－	R2.3.27	0	0	0	0
宮山沢	伊良湖町宮下	土石流	○	－	R2.3.27	2	0	0	0
宮山洞	伊良湖町宮下	土石流	○	－	R2.3.27	3	0	0	0
除地	堀切町除地	急傾斜地の崩壊	○	○	R5.3.17	0	0	0	0
北原	和地町北原	急傾斜地の崩壊	○	○	R5.3.17	0	0	0	0
瀬戸畑	和地町瀬戸畑	急傾斜地の崩壊	○	○	R5.3.17	0	0	0	0
三竹	越戸町三竹	急傾斜地の崩壊	○	○	R5.3.17	1	0	0	0
矢倉石-1A	若見町矢倉石	急傾斜地の崩壊	○	○	R5.3.17	0	0	0	0
矢倉石-1B	若見町矢倉石	急傾斜地の崩壊	○	○	R5.3.17	0	0	0	0
大西	赤羽根町大西	急傾斜地の崩壊	○	○	R5.3.17	0	0	0	0
於三畑	赤羽根町於三畑	急傾斜地の崩壊	○	○	R5.3.17	0	0	0	0
長沢-7	赤羽根町長沢	急傾斜地の崩壊	○	○	R5.3.17	0	0	0	0
一色-1	高松町一色	急傾斜地の崩壊	○	○	R5.3.17	0	0	0	0
一色-2	高松町一色	急傾斜地の崩壊	○	○	R5.3.17	1	0	0	0
一色-3A	高松町一色	急傾斜地の崩壊	○	○	R5.3.17	5	0	0	0
一色-3B	高松町一色	急傾斜地の崩壊	○	○	R5.3.17	0	0	0	0
名幸	高松町名幸	急傾斜地の崩壊	○	○	R5.3.17	1	0	0	0
東島-1A	高松町東島	急傾斜地の崩壊	○	○	R5.3.17	0	0	0	0
東島-1B	高松町東島	急傾斜地の崩壊	○	○	R5.3.17	0	0	0	0
西山-3	高松町西山	急傾斜地の崩壊	○	○	R5.3.17	0	0	0	0
宮方辺-1	高松町宮方辺	急傾斜地の崩壊	○	○	R5.3.17	0	0	0	0
宮方辺-2	高松町宮方辺	急傾斜地の崩壊	○	○	R5.3.17	0	0	0	0
谷太郎	山田町谷太郎	急傾斜地の崩壊	○	○	R5.3.17	0	0	0	0
向山	石神町向山	急傾斜地の崩壊	○	○	R5.3.17	1	1	0	0
上地	伊川津町上地	急傾斜地の崩壊	○	○	R5.3.17	0	0	0	0
西坂	馬伏町西坂	急傾斜地の崩壊	○	○	R5.3.17	0	0	0	0
西上地	伊川津町西上地	急傾斜地の崩壊	○	○	R5.3.17	1	1	0	0
泉	伊川津町泉	急傾斜地の崩壊	○	○	R5.3.17	0	0	0	0
石神泉-1	石神町泉	急傾斜地の崩壊	○	○	R5.3.17	1	0	0	0
宮下-4	八王子町宮下	急傾斜地の崩壊	○	○	R5.3.17	0	0	0	0
中瀬古	馬伏町中瀬古	急傾斜地の崩壊	○	○	R5.3.17	1	1	0	0
柿ノ木-2	芦町柿ノ木	急傾斜地の崩壊	○	○	R5.3.17	0	0	0	0
高松尾村崎-4	高松町尾村崎	急傾斜地の崩壊	○	○	R5.3.17	0	0	0	0
高松尾村崎-5	高松町尾村崎	急傾斜地の崩壊	○	○	R5.3.17	0	0	0	0
小丸	大草町小丸	急傾斜地の崩壊	○	○	R5.3.17	1	1	0	0
大草原-5	大草町大草原	急傾斜地の崩壊	○	○	R5.3.17	2	0	0	0
平松-2	大草町平松	急傾斜地の崩壊	○	○	R5.3.17	0	0	0	0
西神戸郷中-1A	西神戸町郷中	急傾斜地の崩壊	○	○	R5.3.17	3	2	0	0
西神戸郷中-1B	西神戸町郷中	急傾斜地の崩壊	○	○	R5.3.17	0	0	0	0
蓼川	西神戸町蓼川	急傾斜地の崩壊	○	○	R5.3.17	1	1	0	0
東浜辺	南神戸町東浜辺	急傾斜地の崩壊	○	○	R5.3.17	1	0	0	0

寺東	東神戸町寺東	急傾斜地の崩壊	○	○	R5.3.17	1	1	0	0
寺裏	東神戸町寺裏	急傾斜地の崩壊	○	○	R5.3.17	0	0	0	0
西海辺	六連町西海辺	急傾斜地の崩壊	○	○	R5.3.17	2	0	0	0
壇江	江比間町壇江	急傾斜地の崩壊	○	○	R5.3.17	0	0	0	0
小沢	宇津江町小沢	急傾斜地の崩壊	○	○	R5.3.17	0	0	0	0
新上野山-1A	宇津江町新上野山	急傾斜地の崩壊	○	○	R5.3.17	0	0	0	0
新上野山-1B	宇津江町新上野山	急傾斜地の崩壊	○	○	R5.3.17	3	3	0	0
神成	野田町神成	急傾斜地の崩壊	○	○	R5.3.17	0	0	0	0
井戸藪-1	野田町井戸藪	急傾斜地の崩壊	○	○	R5.3.17	0	0	0	0
岩巢	大久保町岩巢	急傾斜地の崩壊	○	○	R5.3.17	0	0	0	0
前山	仁崎町前山	急傾斜地の崩壊	○	○	R5.3.17	0	0	0	0
黒河原	大久保町黒河原	急傾斜地の崩壊	○	○	R5.3.17	2	2	0	0
稲場	加治町稲場	急傾斜地の崩壊	○	○	R5.3.17	0	0	0	0
清水-3	西神戸町清水	急傾斜地の崩壊	○	○	R5.3.17	0	0	0	0
東取手	加治町東取手	急傾斜地の崩壊	○	—	R5.3.17	3	0	0	0
赤石5丁目	赤石5丁目	急傾斜地の崩壊	○	○	R5.3.17	5	2	0	0
カタセ	神戸町カタセ	急傾斜地の崩壊	○	○	R5.3.17	1	1	0	0
上り口	神戸町上り口	急傾斜地の崩壊	○	○	R5.3.17	0	0	0	0
曲坂	東神戸町曲坂	急傾斜地の崩壊	○	○	R5.3.17	0	0	0	0
奥谷-1	豊島町奥谷	急傾斜地の崩壊	○	○	R5.3.17	1	0	0	0
清吾-1	豊島町清吾	急傾斜地の崩壊	○	○	R5.3.17	3	0	0	0
岩前	谷熊町岩前	急傾斜地の崩壊	○	○	R5.3.17	0	0	0	0
栗生-1	谷熊町栗生	急傾斜地の崩壊	○	○	R5.3.17	1	1	0	0
岡野	谷熊町岡野	急傾斜地の崩壊	○	○	R5.3.17	0	0	0	0
森山	谷熊町森山	急傾斜地の崩壊	○	○	R5.3.17	2	2	0	0
栗生-2	谷熊町栗生	急傾斜地の崩壊	○	○	R5.3.17	1	1	0	0
栗生-3	谷熊町栗生	急傾斜地の崩壊	○	○	R5.3.17	1	1	0	0
美里台	相川町美里台	急傾斜地の崩壊	○	○	R5.3.17	2	0	0	0
一本木-2A	六連町一本木	急傾斜地の崩壊	○	—	R5.3.17	1	0	0	0
一本木-2B	六連町一本木	急傾斜地の崩壊	○	○	R5.3.17	1	1	0	0
神ノ釜	六連町神ノ釜	急傾斜地の崩壊	○	○	R5.3.17	1	1	0	0
栗穴	六連町栗穴	急傾斜地の崩壊	○	○	R5.3.17	0	0	1	0
札木	相川町札木	急傾斜地の崩壊	○	○	R5.3.17	1	1	0	0
東高尾	六連町東高尾	急傾斜地の崩壊	○	○	R5.3.17	0	0	0	0
貝場	六連町貝場	急傾斜地の崩壊	○	○	R5.3.17	1	0	0	0
中原	白谷町中原	急傾斜地の崩壊	○	○	R5.3.17	2	0	0	0
新坂	仁崎町新坂	急傾斜地の崩壊	○	○	R5.3.17	2	0	0	0
石取-1	田原町石取	急傾斜地の崩壊	○	○	R5.3.17	1	1	0	0
石取-2	田原町石取	急傾斜地の崩壊	○	—	R5.3.17	0	0	1	0
石取-3	田原町石取	急傾斜地の崩壊	○	—	R5.3.17	0	0	0	0
石取-4	田原町石取	急傾斜地の崩壊	○	○	R5.3.17	0	0	0	0
丸山-1A	浦町丸山	急傾斜地の崩壊	○	○	R5.3.17	0	0	0	0

丸山-1B	浦町丸山	急傾斜地の崩壊	○	○	R5.3.17	0	0	0	0
井戸瀬古	片浜町井戸瀬古	急傾斜地の崩壊	○	○	R5.3.17	1	1	0	0
荒古-1	浦町荒古	急傾斜地の崩壊	○	○	R5.3.17	1	1	0	0
荒古-2	浦町荒古	急傾斜地の崩壊	○	○	R5.3.17	1	0	0	0
荒古-3	浦町荒古	急傾斜地の崩壊	○	○	R5.3.17	3	0	0	0
北荒井	田原町北荒井	急傾斜地の崩壊	○	○	R5.3.17	2	1	0	0
荒古-4	浦町荒古	急傾斜地の崩壊	○	○	R5.3.17	0	0	0	0
天白-2	豊島町天白	急傾斜地の崩壊	○	○	R5.3.17	2	0	0	0
東郷-2	波瀬町東郷	急傾斜地の崩壊	○	○	R5.3.17	2	0	0	0
清吾-2	豊島町清吾	急傾斜地の崩壊	○	○	R5.3.17	1	0	0	0
ズル沢沢	野田町ズル沢	土石流	○	○	R5.3.17	14	0	0	0
衣笠沢	田原町衣笠	土石流	○	○	R5.3.17	0	0	1	0
東ノ谷沢	和地町東ノ谷	土石流	○	－	R5.3.17	0	0	0	0
奥恩中	加治町奥恩中	急傾斜地の崩壊	○	－	R5.4.27	0	0	1	1
計 343 か所			343	289		935	74	56	20

* 土砂災害警戒区域・土砂災害特別警戒区域は、土砂災害警戒区域等における土砂災害防止対策の推進に関する法律（平成12年法律第57号）に基づき知事が指定した区域。

* 土砂災害警戒区域とは、土砂災害のおそれのある区域

* 土砂災害特別警戒区域とは、土砂災害警戒区域の中でも住宅などが損壊し、住民の生命又は身体に著しい危害が生じるおそれのある区域

* 自然現象の種類とは、土砂災害の発生原因となる種類

* 警：土砂災害警戒区域の指定があるもの

特：土砂災害特別警戒区域の指定があるもの

* 人家戸数は、愛知県統合型地理情報システム（マップあいち）を参照した数値で、土砂災害警戒区域が重なる箇所は重複する。

4 砂防指定地

県建設局砂防課 平成28年9月30日現在

市町村	指定面積（ha）
田原市	219.03

（注）砂防指定地は砂防法（明治30年3月30日法律第29号）第2条に基づき国土交通大臣が指定したもの。

5 土砂災害警戒区域・山地災害危険地区・津波災害警戒区域内の要配慮者利用施設

令和5年2月10日現在

関連施設		所在	危険地区の状況		
施設名	分類	町 名	土砂災害警戒区域・ 特別警戒区域	山地災害 危険地区	津波災害 警戒区域
蔵王こども園	L	田原町大沢		山	
赤羽根学園	A	赤羽根町東山	警		
福江児童クラブ (福江市民館)	M	福江町中紺屋瀬古	警		
田原南部小学校	M	加治町奥恩中	特		
若戸小学校	M	若見町小山	警		
第一保育園	A	田原町汐見			浸水
泉保育園	A	江比間町新田			浸水
デイサービスセン ターひまわり	C	小塩津町中村			浸水
まはろ(放課後等 デイサービス)	E	田原町南新地			浸水
ふれあいの家(就 労継続支援B型)	E	田原町南新地			浸水

※1 関連施設の分類

- | | |
|-----------------|----------------------|
| A：児童福祉施設 | I：重症心身障害児（者）通園事業 |
| B：老人福祉施設 | J：地域活動支援センター |
| C：介護保険施設 | K：医療提供施設 |
| D：障害者支援施設 | L：幼稚園 |
| E：障害福祉サービス事業所 | M：生活保護法第38条第1項に基づく施設 |
| F：身体障害者社会参加支援施設 | 学校教育法第72条に規定する学校施設 |
| G：福祉ホーム | その他要配慮者に関連する施設 |
| H：精神障害者退院支援施設 | |

※2 土砂災害警戒区域・特別警戒区域

- 警：土砂災害警戒区域
特：土砂災害特別警戒区域

※3 山地災害危険地区の種類

- 山：山腹崩壊危険地区

※4 津波災害警戒区域の種類

- 浸水：津波災害警戒区域

6 道路損壊注意場所

平成28年4月1日現在

路 線 名	所 在	現 況	管理上の措置
芦 村 野 田 市 場 線	野田町	擁壁4ヶ所 L=279m	崩壊の危険通行止
雨 堤 大 松 線	六連町	盛土2ヶ所 L=308m	〃
スルゴ木ノ皮山線	野田町	盛土・擁壁2ヶ所 L=152m	〃
仲 瀬 古 田 尻 線	野田町	盛土・落石・崩壊3ヶ所 L=178m	〃
寺 東 中 新 造 線	神戸町	擁壁1ヶ所 L=99m	〃
雲 明 仁 崎 線	野田町	擁壁1ヶ所 L=112m	〃
蔵 王 南 口 線	田原町	落石・崩壊4ヶ所 L=524m	〃
蔵 王 前 畑 線	吉胡町	盛土・擁壁2ヶ所 L=125m	〃
谷 熊 中 央 線	谷熊町	擁壁2ヶ所 L=58m	〃
志 田 加 治 線	加治町	盛土1ヶ所 L=65m	〃
長 山 教 原 前 線	六連町	盛土7ヶ所 L=481m	〃
衣 笠 藤 七 原 線	田原町	盛土・擁壁5ヶ所 L=675m	〃
馬 草 黒 ケ 谷 線	野田町	盛土1ヶ所 L=28m	〃
姫 島 港 線	田原町	擁壁3ヶ所 L=219m	〃
仲 田 長 尾 線	宇津江町	擁壁1ヶ所 L=450m	〃
居 山 東 山 線	江比間町	擁壁1ヶ所 L=600m	〃
東 原 南 原 線	江比間町	盛土2ヶ所 L=800m	〃
東 瀬 古 大 歳 線	馬伏町	盛土1ヶ所 L=250m	〃
山 田 古 田 線	山田町	盛土2ヶ所 L=750m	〃
古 山 線	伊良湖町	擁壁1ヶ所 L=250m	〃
大無所奥谷ノ田線	和地町	擁壁1ヶ所 L=400m	〃
波 治 神 寺 口 線	和地町	盛土1ヶ所 L=450m	〃
野 丹 場 9 号 線	和地町	盛土1ヶ所 L=400m	〃
新 切 1 号 線	和地町	盛土1ヶ所 L=200m	〃
新切上狐沢2号線	和地町	盛土1ヶ所 L=200m	〃
計	25路線		

7 ため池注意箇所

令和5年1月1日現在

名 称	防災重点 農業用ため池	所 在 地	た め 池 規 模			予想される 危 険
			堤 高 (m)	堤 長 (m)	貯 水 量 (m ³)	
下 笹 池		六連町	4.0	40	900	漏水
笹 池		六連町	5.0	30	4,600	〃
宮 下 池		相川町	3.0	30	1,000	〃
東屋敷池		豊島町	1.0	15	300	〃
谷熊長池	○	谷熊町	3.0	80	22,000	〃
谷熊新池	○	谷熊町	2.0	15	1,400	〃
神戸新池		神戸町	2.0	50	2,900	〃
新 美 池		西神戸町	2.0	55	600	漏水・崩壊
赤松新池下池	○	西神戸町	2.0	39	700	崩壊
清 明 池	○	大草町	3.0	20	2,000	漏水・崩壊
大草山田池		大草町	3.0	12	600	漏水
大 沢 池		大草町	4.0	80	1,000	漏水・崩壊
前 山 池		仁崎町	4.0	55	8,000	〃
湊 田 池		野田町	2.0	40	600	〃
柳 沢 池	○	田原町	5.0	55	16,000	〃
炊事場池		吉胡町	4.0	40	5,200	〃
二 ッ 池	○	浦町	3.5	25	2,000	〃
重五郎池		浦町	2.0	145	8,600	〃
愛 三 池		浦町	2.0	135	4,100	〃
大 正 池	○	高松町	9.0	270	106,500	漏水 (R6.3耐震補強)
尾 郎 池	○	高松町	4.0	200	16,500	漏水
大ヶ口池(上)	○	赤羽根町	2.7	150	7,000	漏水
初 立 池		伊良湖町・堀切町 亀山町・西山町	22.5 12.5	347 105	1,600,000	漏水 (H27.3耐震補強)
小塩津池		小塩津町	6.0	153	100,000	漏水 (R6.3耐震補強)
大 沢 池		保美町・小塩津町	3.5	97	20,000	〃
中 明 池		長沢町・古田町	8.5	176	31,000	〃
奥 川 池		和地町	8.0	190	41,000	〃
柳 沢 池		高木町	6.0	75	4,000	〃
破 岩 池	○	高木町	12.0	42	4,000	〃
黒 見 池	○	高木町	5.8	95	1,400	〃
新 池		高木町	5.9	75	800	〃
清 田 池	○	山田町	14.1	97	147,000	〃
矢 田 池		村松町	8.9	125	12,500	〃
般若寺池		伊川津町	1.0	15	500	〃
新地下池		江比間町	8.0	50	10,000	〃
地 下 池		江比間町	5.3	104	5,300	〃
計		37箇所			2,208,000	

8 防災重点農業用ため池

令和5年1月1日現在

名 称	所 在 地	た め 池 規 模		
		堤 高 (m)	堤 長 (m)	貯 水 量 (m ³)
谷熊長池	谷熊町	3.0	80	22,000
谷熊新池	谷熊町	2.0	15	1,400
姫栗池	大久保町	10.0	64	13,000
庚申池	大久保町	14.0	214	53,000
大久保池(水上池)	大久保町	13.0	180	106,000
神池	大久保町	1.0	35	3,700
神戸大池	神戸町	4.9	258	27,000
西光寺池	西神戸町	2.0	50	8,000
赤松新池	西神戸町	3.9	97	8,200
ズル沢池	仁崎町	13.6	85	28,000
平沢池	野田町	13.0	294	227,000
アラコ池	芦町	9.2	163	73,000
滝頭上池	田原町	9.0	102	26,000
滝頭下池	田原町	8.1	129	22,000
柳沢池	田原町	5.0	55	16,000
大正池	高松町	9.0	270	106,500
大池	高松町	3.5	125	11,000
大ヶ口池(上)	赤羽根町	2.7	150	7,000
島添池	赤羽根町	3.0	55	11,000
猿田池	若見町	10.4	341	153,000
破岩池	高木町	12.0	42	4,000
清田池	山田町	14.1	97	147,000
大ヶ坂池	芦町	4.5	99	3,000
前田池	野田町	3.6	125	4,000
運昌寺池	野田町	4.7	50	3,000
栗ノ木池	野田町	4.7	110	6,000
小洞池	大久保町	4.0	20	1,000
黒川池	加治町	5.0	85	15,000
清明池	大草町	3.0	20	2,000
二ッ池	浦町	3.5	25	2,000
宮場池	豊島町	1.0	45	2,000
清水池	西神戸町	2.0	60	3,000
鷹取池	神戸町	3.1	34	1,000
大ヶ口池(下)	赤羽根町	3.1	80	3,000
中明池	長沢町	8.5	176	23,000
黒見池	高木町	5.8	95	1,000
野田新池	野田町	4.7	60	2,000
赤松新池下池	西神戸町	2.0	39	700
尾郎池	高松町	4.0	200	16,500
権現池	田原町	3.0	40	2,000
鷺川池	神戸町	3.0	20	1,000
五軒丁池	田原町	3.0	35	2,000
上堀池	神戸町	2.0	50	1,000
釜铸裕池	豊島町	3.0	35	3,000
計	4 6 箇所			1,196,000

(注) 防災重点農業用ため池とは、下流に住宅や公共施設等があり、施設が決壊した場合に影響を与えるおそれのある等のため池をいう。

※ため池（貯水量50,000m³以上のもの）

令和5年1月1日現在

名 称		位置	堤高 (m)	堤長 (m)	貯水量 (m ³)	満水 面積 (ha)	流域 面積 (ha)	余水吐
豊川用水	芦ヶ池調整池	野田町地内	5.5	219	2,000,000	45.7	238.0	横越流式
	初立池	伊良湖町地内	主堤 22.5 副堤 12.5	主堤 347 副堤 105	1,600,000	22.0	65.6	横越流式
大久保池		大久保町地内	13.0	180	106,000	1.7	26.9	側水路型
庚申池		大久保町地内	14.0	214	53,000	2.0	24.0	側水路型
平沢池		野田町地内	13.0	294	227,000	4.8	35.4	側水路型
猿田池		若見町地内	10.4	341	153,000	4.1	55.2	側水路型
大正池		高松町地内	9.0	270	106,500	2.6	24.3	側水路型
清田池		山田町地内	14.1	97	147,000	2.3	62.5	側水路型

9 中高層建築物数の状況

県防災安全局消防保安課 平成30年4月1日現在（単位：棟）

階 計	3階	4階	5階	6階	7階	8階	9階	10階	11階
285	188	61	18	11	3	2	1	0	1

10 防火地域・準防火地域

平成28年3月1日現在

防火地域面積 (ha)	準防火地域面積 (ha)
4.7	29

(注) 防火地域・準防火地域とは、市街地における火災の危険を防除するため定められた地域をいう。
(都市計画法（昭和43年6月15日法律第100号）第8条、第9条。)

11 津波危険区域

地区名		津波避難の対象(世帯・人口は H26. 10. 1 現在)			
		避難対象区域		避難対象 世帯数	避難対象 人員
六連	久美原、浜田、 百々	久美原の一部	東海岸、西海岸の各一部		
		浜田の一部	浜辺の一部		
		百々の一部	浜田境、南浜辺、東郷中、中郷中、西郷 中の各一部		
神戸	川岸、漆田一区、 漆田二区、漆田三 区、東赤石、サン コート、南町、谷 ノ口、東ヶ谷	川岸の全域	川岸の全域	214	575
		漆田一区の一部	新大坪、明土、西ノ門の各一部	9	28
		漆田二区の一部	大坪、ヤンベ、東赤石一丁目の全域、西 ノ門、深田、東赤石二丁目の各一部	179	444
		漆田三区の全域	大坪、新大坪の全域	338	800
		東赤石の一部	東赤石二丁目、東赤石四丁目の全域、神 戸町赤石、東赤石五丁目の各一部	119	294
		サンコート	東赤石三丁目の全域	164	337
		青津の一部	神戸町赤石、沖田の全域、堀池、三本 杉、ヲコシ、西中島、柳の各一部		
		赤松の一部	門前、小川の各一部		
		南町の一部	遠新田、南浜辺、東浜辺、長坂、中浜 辺、荒子の各一部		
		谷ノ口の一部	方辺の一部		
		東ヶ谷の一部	南松、中島、井戸島、三軒屋の各一部		
	【特記事項等】 ○海拔 4m を基本とする。 ○川岸、漆田一区、二区、三区は、汐川の遡上が心配されるため、余裕をもった区域指定を行う。				
大草	大草	大草の一部	西にり、にり、高砂、西ノ谷、雨堤の各 一部		
田原 東部	谷熊、豊島、 御殿山	谷熊の一部	谷熊下、石塚、宮沖、東洲崎、洲崎、川 尻、高尾、宮下、宮崎、平三、西輪、寺 新田、江縄、高田、森下、松ノ本の全 域、備後、岩前の各一部	22	64
		豊島の一部	神垣、安原、今田、城下新田、当新田、 西島、西新田、道北、道南の全域、天 白、傾城、中坪、黒下の各一部	44	91
		御殿山の一部	御殿山の一部	4	14
	【特記事項等】 ○海拔 4m を基本とする。 ○国道 259 号及び渥美線線路高を考慮する。				
童浦	吉胡、浦、西浦、 波瀬、片浜、白 谷、光崎、片西、 童台	吉胡の一部	中新地、北新地、吉胡下の全域、矢崎 下、矢崎、郷中、下屋敷、高畑、下畑、 山瀬の各一部	27	100
		浦の一部	愛三、川北、天白、東田、国府田、浜海 道、鬼塚、青尾新田の全域、上ノ原、川 向、荒古、北条、青尾、北浦、落方の各 一部	47	183
		童台の一部	北落方の一部		
		西浦の一部	西浦の全域、南松崎、丸山の各一部	113	323
		波瀬の一部	塩浜、波瀬北、波瀬口、井田、光崎の全 域、宮前、西郷の各一部	1	6
		片浜の一部	森下の全域、西畑、西原、中瀬古の各一 部	2	7
		白谷の一部	犬喰、平松、谷津、清水、中畑、中原、 坂下、東山の各一部	15	61
		白磯の全域	白磯の全域		

地区名		津波避難の対象(世帯・人口はH26.10.1現在)			
		避難対象区域		避難対象 世帯数	避難対象 人員
		光崎の全域	光崎の全域	299	1,011
		片西の一部	二丁目、三丁目の各一部	50	69
		【特記事項等】 ○海拔4mを基本とする。			
田原 中部	一番東、四番組 南、四番組東、萱 町、新町	一番東の一部	南晩田、築出の全域、巴江、殿町の各一部	54	128
		四番組南の一部	晩田、南新地の全域、巴江一部	198	457
		四番組東の一部	北荒井の一部	2	5
		萱町の一部	萱町一区、萱町二区、萱町三区の各一部	630	1,610
		新町の一部	西大浜の全域、新町、南番場、清谷の各一部	26	69
		【特記事項等】 ○海拔4mを基本とする。			
衣笠	加治、赤石	加治の一部	惣作、諸田の全域、宮下、亀ノ渕の各一部	1	4
		赤石の一部	三丁目、六丁目の全域、二丁目、五丁目の各一部	187	481
	【特記事項等】 ○海拔4mを基本とする。 ○河川遡上が心配されるため、汐川左岸及び清谷川右岸を対象区域に含める。				
野田	東馬草、山ノ神、 西馬草、仁崎	東馬草の一部	坂下の一部		
		山ノ神の一部	宮下、宮東、井戸藪、田尻、建長平芝、坂下の各一部	22	65
		西馬草の一部	坂下、塩谷坪、上ノ山、湊田、大荒古、小山、西山の各一部	2	9
		仁崎の一部	前洲、北畠、前田の全域、三丈ヶ、新坂、瀬戸畑、ホウベ、大湯、下市、畑ヶ田、仲坪、浜辺、上ノ山、黒石、中小川、木ノ皮山の各一部	31	87
	【特記事項等】 ○海拔4mを基本とする。				
高松	高松	高松の一部	弥八島、一色、名幸、東島、大荒古、西山、西脇、宮方辺、中瀬古、羽根、井戸屋、東原の各一部		
赤羽根	赤東、赤中、赤西	赤東の一部	長沢、大石、明神、寺山、於三畑、中瀬古の各一部		
		赤中の一部	八反田、仏供田、西瀬古、東瀬古の各一部		
		赤西の一部	池尻田の全域、西、大西、曲、三枚、四貫目、浜田、美之手田、猪荒、八六、北浦、長尻、山ノ田、越白、八分、柿木、池ノ神、枝古、堂瀬古、市場、根上りの各一部	16	30
	【特記事項等】 ○海拔10mを基本とする。 ○池尻川流域のほ場整備による段差を考慮する。 ○県道赤羽根泉港線の高さを考慮する。				
若戸	池尻、若見、越戸	池尻の一部	精進川の全域、下田、尾山塚、向山、下り畑、下り瀬古、中瀬古、宮脇、上り世古の各一部	77	296
		若見の一部	目代橋、新居、土手ノ内、市場、松瀬、広畑、鳥居の各一部		

地区名		津波避難の対象(世帯・人口は H26. 10. 1 現在)			
		避難対象区域		避難対象 世帯数	避難対象 人員
		越戸の一部	番土、広畑、童子、寺前、三竹、九五三、曲尺手、狐沢の各一部		
【特記事項等】 ○海拔 10m を基本とする。 ○精進川流域のは場整備による段差を考慮する。 ○市道 2 号線の高さを考慮する。 ※池尻は、地域ルールにより全世帯自主避難とする。					
和地	和地一色、和地、土田	和地一色の一部	徳右衛門荒子、前畑の各一部		
		和地の一部	船間、川尻、寺口、柏崎、下ノ宮、東松元、松元、京田、砂場、波治神、東、東畑、東本村、西本村、地藏田、夕海道、立岩の各一部	19	76
		土田の一部	下狐沢、下中島、土田郷、砂場、野藪、西原、下鮎川の各一部		
	【特記事項等】 ○海拔 10m を基本とする。 ○安政地震等の川尻への浸水を考慮する。				
堀切	堀切、小塩津	堀切の全域	堀切の全域(山部を除く)	413	1,363
		小塩津の一部	新田、下新田、上新田、西瀬古、中荒古、出口、里瀬古、内荒古、中村、先祖畑、東瀬古、中瀬古の全域、甚太夫、萱畑、宮前、寺道、右善坊下、大切、南荒古、北荒古の各一部	135	557
	【特記事項等】 ○海拔 10m を基本とする。 ○宝永・安政地震等の浸水を考慮する。 ○小塩津は余裕をもって海拔 14m を対象区域とする。 ※小塩津は、地域ルールにより全世帯自主避難とする。				
	伊良湖	伊良湖、日出	伊良湖の全域	伊良湖の全域(山部を除く)	120
伊良湖港湾区域			宮下、古山、恋路浦の各一部		
日出の一部			浜、浜辺、松山吹出、浜辺汐除地、植松、新屋敷、東瀬古、世戸畑、中瀬古、長畑、西瀬古の全域、中畑、本畑、又三畑、骨山の各一部	93	329
【特記事項等】 ○海拔 10m を基本とする。 ○宝永・安政地震等の浸水を考慮する。 ※日出は、地域ルールにより全世帯自主避難とする。					
亀山	亀山、西山	亀山の一部	大構、野丹場、札ノ辻、大辻、西田原、地ノ神、本畑、十七畑、川地、三本松、農畑の全域、起、小林、小中原、上中原、上ノ越、瀬戸畑、山畑、五斗山、石堂山の各一部	100	387
		西山の全域	西山の全域	184	592
		【特記事項等】 ○海拔 4m を基本とするが、天白川左岸地区については、M9 の場合に太平洋からの越水が心配されるため、同地区周辺は海拔 5m とする。			
	中山	中山、小中山	中山の一部	北磯畑、磯畑、新田、菱池、天白、宮脇本畑、寺脇、下本田、中田、神明前、宮下、成美、儀呂、丸田、郷下、八軒屋、西丸、新浜、郷前、溜下、平分、東丸、北塩田、吉田、南塩田、本田、太田、中	567

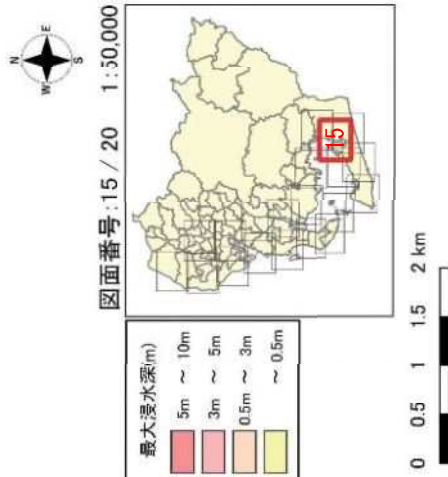
地区名		津波避難の対象(世帯・人口は H26. 10. 1 現在)			
		避難対象区域		避難対象 世帯数	避難対象 人員
			原、ハッ分、兼原郷、上田、論場、知行山、新開、清水、小森、日ノ出、岬の全域、藤太夫森、富士塚、大堀、前畑、小番場、又兵衛構、西今田、貝羽呉、広畑、松潤郷の一部		
		小中山の全域	小中山の全域	751	2, 302
	【特記事項等】 ○海拔 4m を基本とする。 ○全世帯を避難対象とする。				
福江	福江、保美、向山	福江の一部	浜田、天神、原ノ島、八反坪、堂前、仲田、横井、漆藪、門田、五反田、高田、吉野、清水の全域、宮ノ脇、沢、下地、下紺屋瀬古、清水塚、向田の各一部	346	1, 053
			医王寺、井ノ構、黒墳、梶原、鴻ノ巣、附山、新御坊、御坊、日比浜、林、代官、上ノ山、本構、直江、新郡治、郡治、今ノ田、今ノ田上、新西畑、葎原田の全域、金五郎坂、柴置場、仲畑、蓼池、広畑の各一部	204	696
		向山の全域	向山の全域		
		保美の一部	後田の全域、平城、唐沢、沢、仲新古、下地、西原、今田、段土の各一部	146	292
【特記事項等】 ○海拔 4m を基本とするが、余裕をもって 5m を対象区域とする。					
清田	高木、折立、古田	高木の一部	脇荒古、西田、亀井、羽広、東田の全域、東原、宮下、中畑下、羽根畑、荒古下、大荒古の各一部	33	108
		折立の一部	原の全域、瀬戸山、折立、茶畑、蔵道上、西原畑の各一部	99	311
		古田の一部	背戸山、橡木間、郷中の各一部	81	223
	【特記事項等】 ○海拔 4m を基本とするが、余裕をもって 5m を対象区域とする。				
泉	宇津江、江比間、伊川津、石神、夕陽が浜	宇津江の一部	東田、仲田、浜田の全域、長尾、ワルマ、上野山、前田、内荒古、居山の各一部	1	5
		江比間の一部	惣浦、五字郷中、西砂畑、新田、二字郷中、三字郷中、女郎川、西前田、寺ノ前、川向の全域、東山、郷中、寺田、前田、下ノ道、東坂ノ上の各一部	406	1, 266
		伊川津の一部	新田、仙田、小割、砂地、東砂地、大藪、下地、大島、伊井新田、横浜、貝ノ浜、郷中、大歳、五郎丸、前田、作兵衛、横津新田、細田、横津、沖田、上ノ下、川坂の全域、東上地、上地、欠ノ山、中島の各一部	177	609
		石神の一部	浜田、西田、森下の全域、沖田、西沖田、向山、宮ノ前、北屋敷の各一部	48	136
		夕陽が浜の全域	夕陽が浜の全域	83	259
		【特記事項等】 ○海拔 4m を基本とする。			
合 計				6, 899	20, 813

12 南海トラフ地震臨時情報（巨大地震警戒）発表時の事前避難対象地域

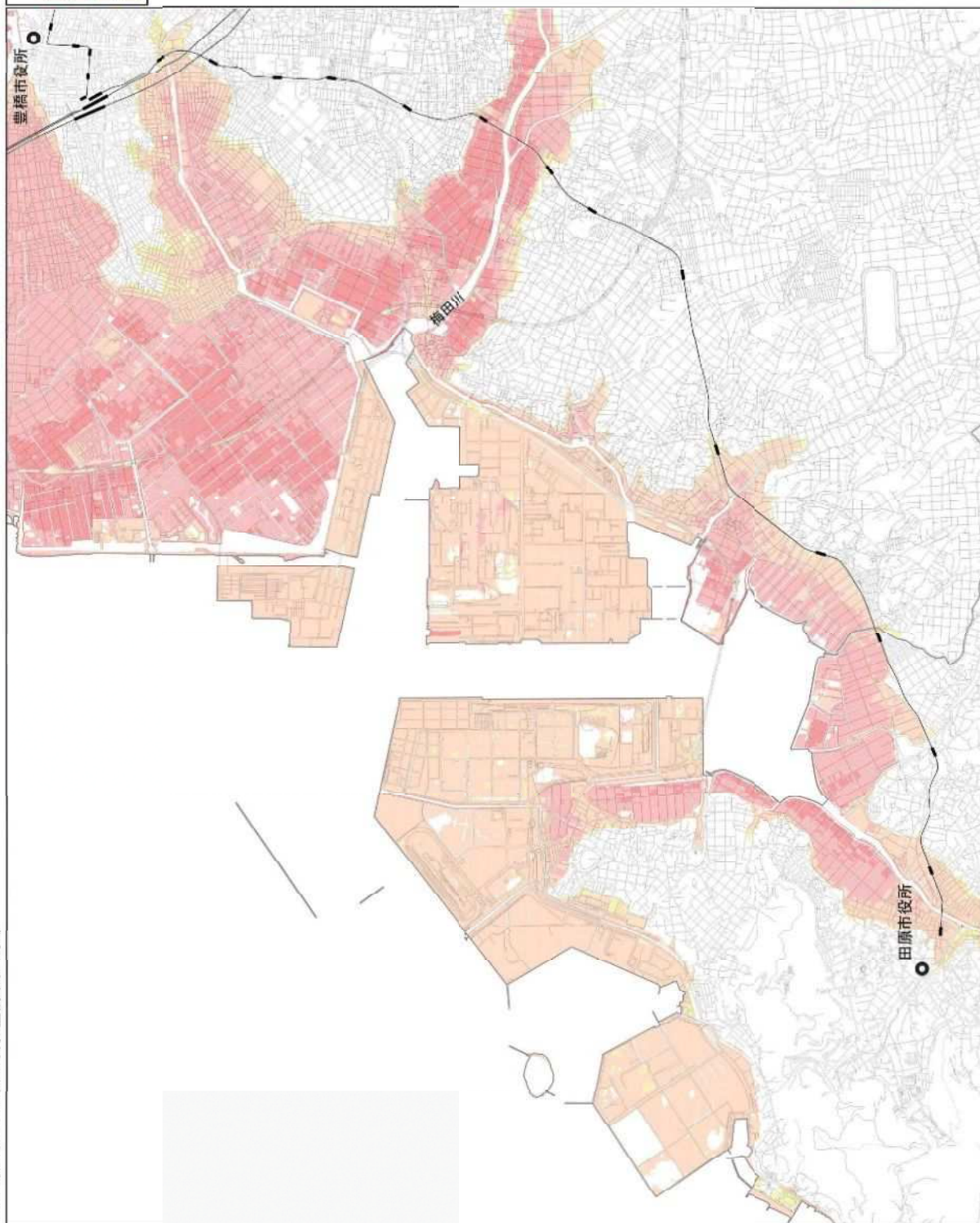
住民事前避難対象地域	高齢者等事前避難対象地域
池尻区の一部	西山自治会
和地自治会（川尻の一部）	中山自治会
堀切自治会	小中山自治会
小塩津自治会	福江自治会（新宅の一部）
伊良湖自治会	向山自治会
日出自治会	折立自治会の一部

愛知県高潮浸水想定区域図

この図郭に含まれる市区町村：豊橋市、田原市



図面番号: 15 / 20 1:50,000



【留意事項】

[illegible]

【用語の解説】

のて世田水らる面地のたに運ばし術も渠が雨水で可地ゆる上運
 送因これ役取分を製つてうに諸・國・成・道・道・中・に流轉り要極
 其水害

<模式図>



「台灣規模」

- ・中心気圧910ha
- ・半径75km
- ・速度73km/h
- ・初期潮位は、朔望平均満潮位に異常潮位を加えた値
- ・堤防等の施設は設計条件に達したなら時点で決壊する

この地図は、国土地理院長の承認を得て、同院発行の基盤地図情報を使用したものである。(承認番号:測量法に基づく国土地理院長承認(使用)R2J5 1214)

令和3年3月 愛知県

この図郭に含まれる市区町村：田原市

[illegible]

【用語の解説】

[illegible]

「台灣規模」

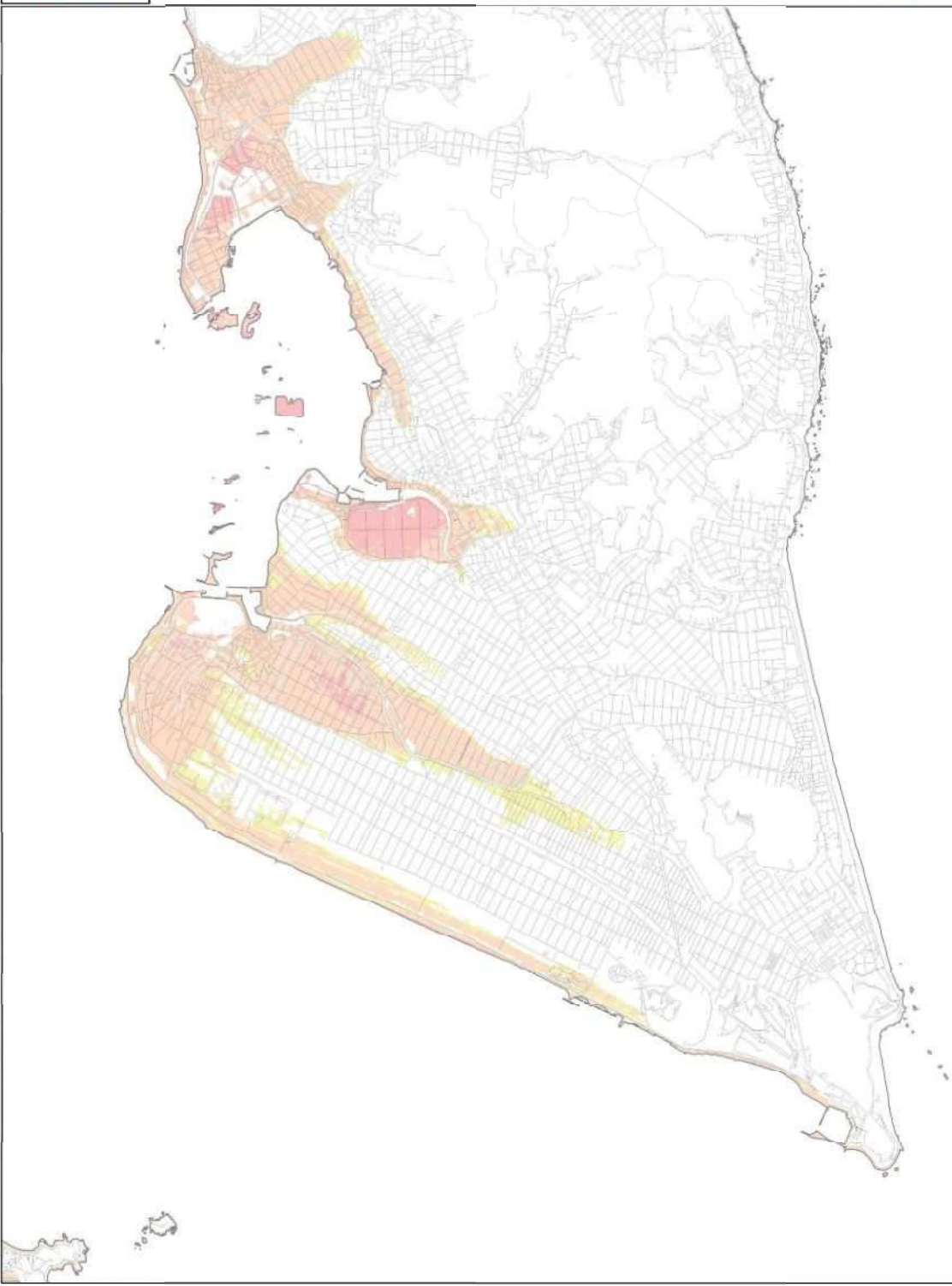
- 中心気圧910ha
- 半径75km
- 速度73km/h
- 初期潮位は、朔望平均満潮位に異常
- 潮位を加えた値
- 堤防等の施設は設計条件に達したら
- 時点で決壊する

この地図図は、国土地理院長の承認を得て、同院榮誉の基強地図位置報告を基としたものである。(承認番号：国土地理院長承認(使用)R2JH5 1214)

令和3年3月 愛知県

愛知県高潮浸水想定区域図

この図郭に含まれる市区町村：田原市、南知多町



最大浸水深(m)	5m	10m	3m	5m	0.5m	3m	0.5m

0 0.5 1 1.5 2 km

【留意事項】

[illegible][illegible]

○この塩数の南瀬田川水木ノシヨウの結晶から、糖大となつて酸を生成します。

透水層を抽出し示しています。
○青森県水産圏は、地層の高さを基準としたものであり、地下全層の透水については反映していませんが、深層が地下全層

所、ぬたるやれ候間にも登りし所匪
難に立度座、並びに座敷い處に其趣りよ上工のもの所

直轄河川及び協管河川の内、基本水のピーク流量が1,000㎥/s以上の河川については、河川整備の巨額とする計画による洪水が同年に発生した石川を想定して川上において、川中の水が枯渇しないよう、基本水のピーク流量を決定している。

[illegible]

所が、地盤の固さや建築物の影響があること、潮水の影響を受けること等、海水側要因以外でも、淡水側要因が生じたり、淡水側が強くなる場合があります。

[illegible]

るハザードマップ等を使用してください。

【用語の解説】

浸水地：陸上の各地点で水面が最も高い位置にきた時の地面から水面までの

＜横式図＞

（一）非因不可抗力

④高潮水位(TPm)

位置
↑
深床(1m)
1Pm

〔台風規模〕

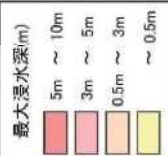
- ・中心気圧910ha
- ・半径75km
- ・速度73km/h

時点で決壊する

中華民國三十三年五月

この地図は、国土地理院長の承認を得て、同院発行の基盤地図情報を使用したものである。(承認番号:測量法に基づく国土地理院長承認(使用)R2JH51214)

この図郭に含まれる市区町村：田原市



0 0.5 1 1.5 2 km



【留意事項】

[illegible]

【用語の解説】

[illegible]

<模式図>



「校園規模」

「讀書條件」

- 中心気圧910ha
- 半径75km
- 速度73km/h
- 初期潮位は、朔望平均満潮位に異常潮位を加えた値
- 堤防等の施設は設計条件に達したら時点で決壊する

この地図は、国土地理院長の承認を得て、同院発行の基盤地図情報を使用したものである。(承認番号：測量法に基づく国土地理院長承認(使用)R2J5114)

令和3年3月 愛知県

この図郭に含まれる市区町村：豊橋市、田原市



最大浸水深(m)	5m	10m
5m	~	5m
3m	~	3m
0.5m	~	3m
0.5m	~	0.5m

0 0.5 1 1.5 2 km

【留意事項】

[illegible]

【用語の解説】

浸水地帯：高潮や大潮に伴う浸水、越前によつて浸水が想定される区域
浸水地帯：陸上の各地点で水面が最も高い位置にきた時の池田から水田までの

<模式図>



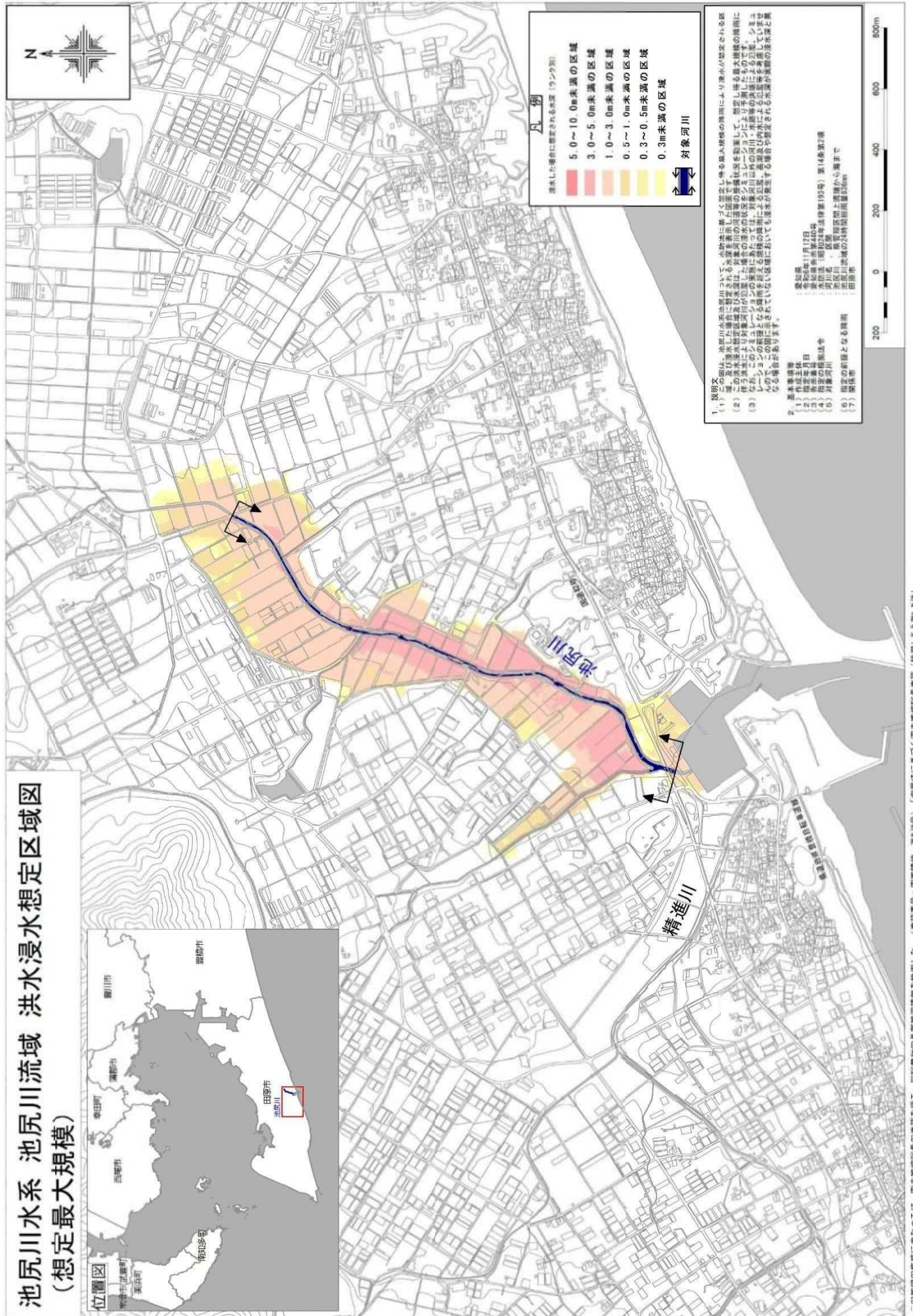
「台灣規模」

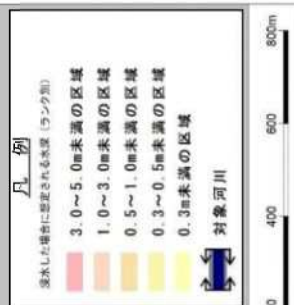
「計算条件」

- ・中心気圧910ha
- ・半径75km
- ・速度73km/h
- ・初期潮位は、朔望平均満潮位に異常
- ・潮位を加えた値
- ・堤防等の施設は設計条件に達したら時点で決壊する

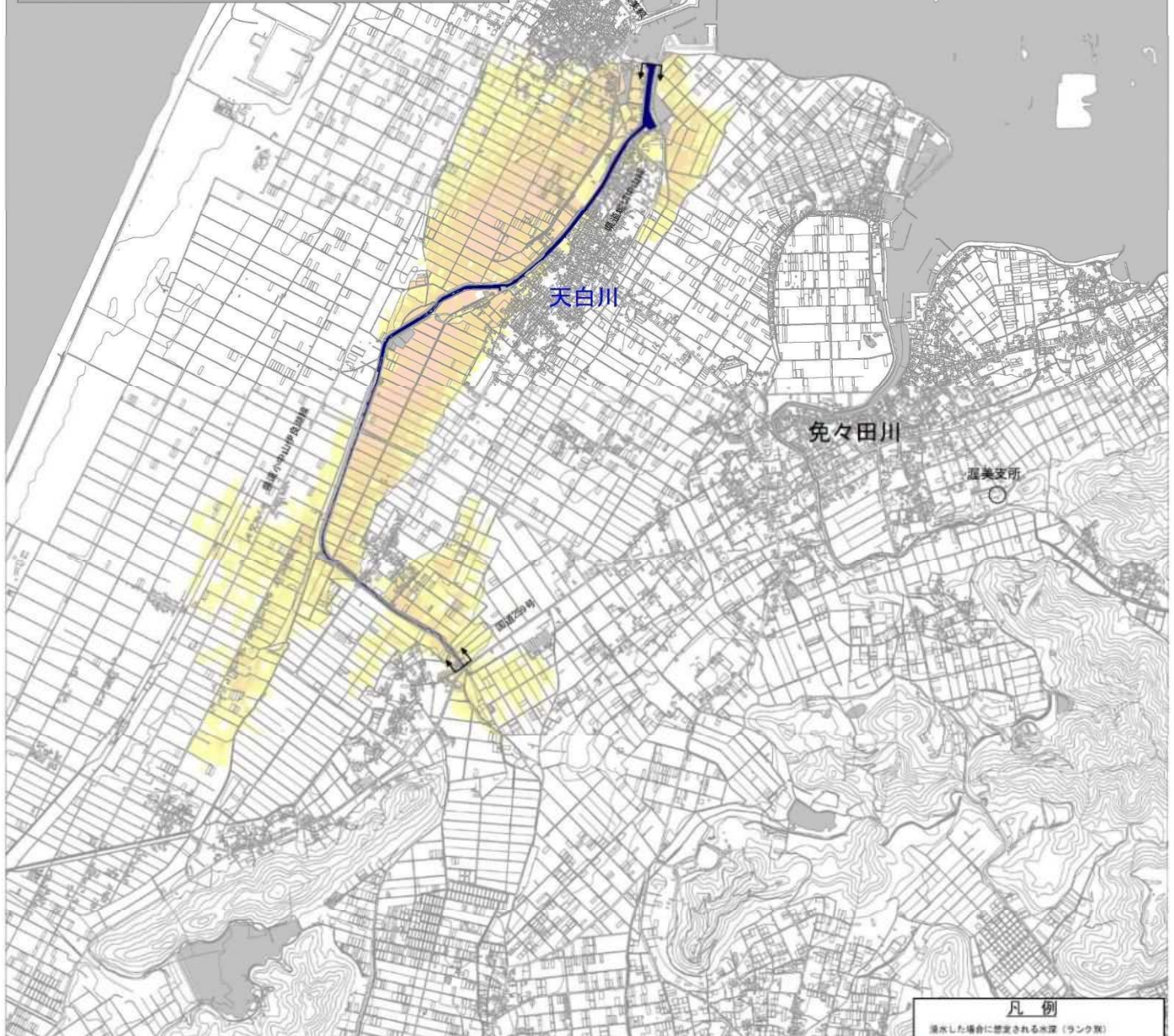
この報告は、国土地院院長の承認を得て、同院長の基盤地図情報を用いたものである。(承認番号：国土地院院長承認(使用)R2JH5I214)

令和3年3月 愛知県

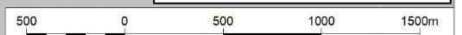




天白川（渥美）水系 天白川流域 洪水浸水想定区域図 （想定最大規模）



1. 説明文
- (1) この図は、天白川（渥美）水系天白川について、水防法に基づく想定し得る最大規模の降雨により浸水が想定される区域、及び浸水した場合に想定される水深を表示した図面です。
 - (2) この洪水浸水想定区域及び水深は、対象河川の河況等の調査結果を勘案して、想定し得る最大規模の降雨に伴う洪水により対象河川が氾濫した場合の浸水の状況をシミュレーションにより予測したものです。
 - (3) なお、このシミュレーションの実施にあたっては、対象河川以外の河川・水路等の決壊による氾濫、シミュレーションの前提となる降雨を超える規模の降雨による氾濫、高潮及び内水による氾濫等を考慮していませんので、この図に示されていない区域においても浸水が発生する場合や想定される水深が実際の浸水深と異なる場合があります。
2. 基本事項等
- | | |
|----------------|-----------------------------|
| (1) 作成主体 | 愛知県 |
| (2) 指定年月日 | 令和6年11月12日 |
| (3) 告示番号 | 愛知県告示第440号 |
| (4) 指定の根拠法令 | 水防法（昭和24年法律第193号）第14条第2項 |
| (5) 対象河川 | 河川名：区間
天白川 県管理区間上流端から海まで |
| (6) 指定の前提となる降雨 | 天白川流域の24時間総雨量836mm |
| (7) 関係市 | 田原市 |

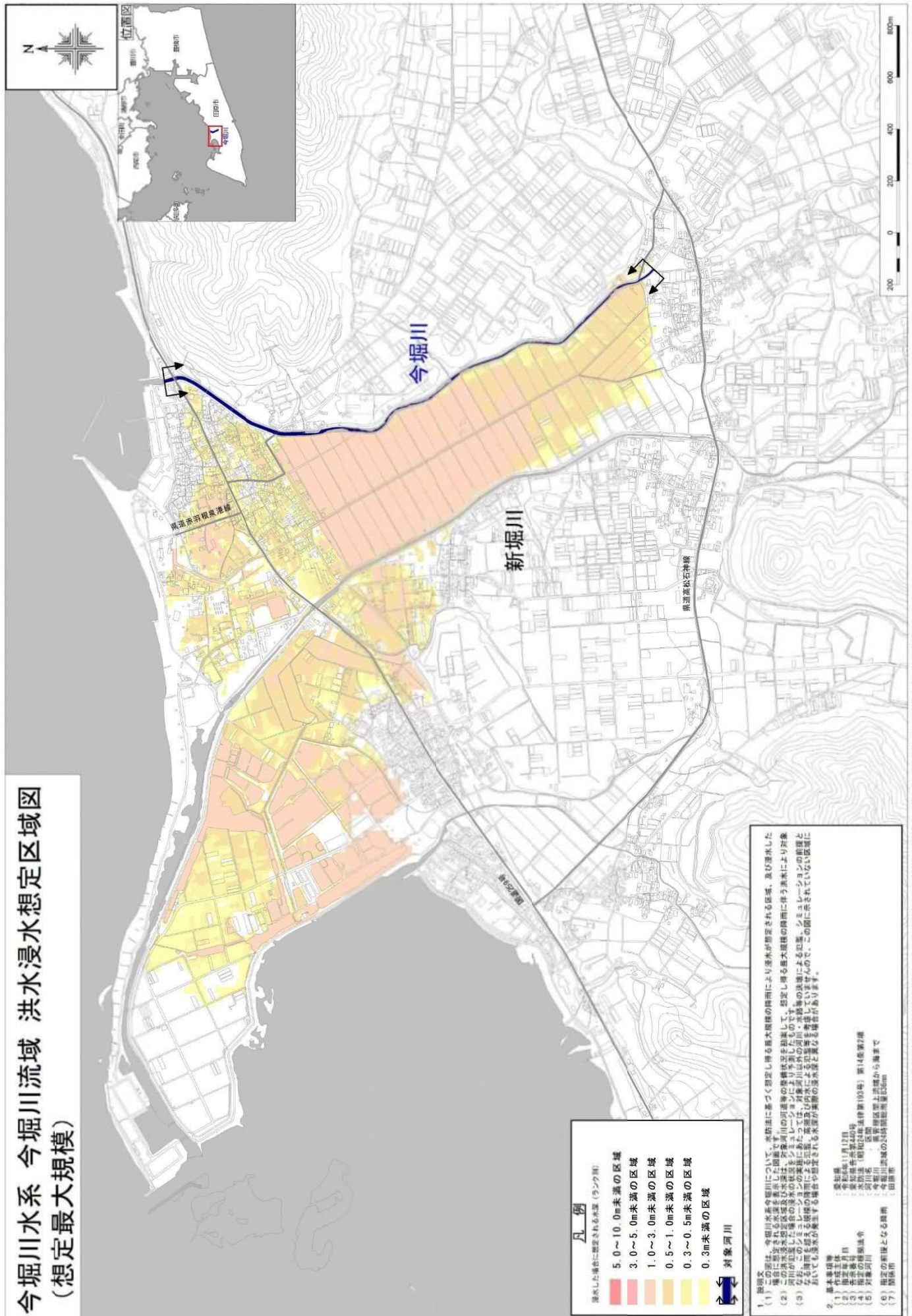


この地図の作成に当たっては、国土地理院長の承認を得て、同院発行の基礎地図情報を使用した。（承認番号：国地情便。第676号）「測量法に基づく国土地理院長承認（使用）R 5.4H: 676」



[illegible]

今堀川水系 今堀川流域 洪水浸水想定区域図 (想定最大規模)



凡例

浸水した場合には想定される水深 (センチメートル)

- 5.0～10.0m未満の区域
- 3.0～5.0m未満の区域
- 1.0～3.0m未満の区域
- 0.5～1.0m未満の区域
- 0.3～0.5m未満の区域
- 0.3m未満の区域

今堀川

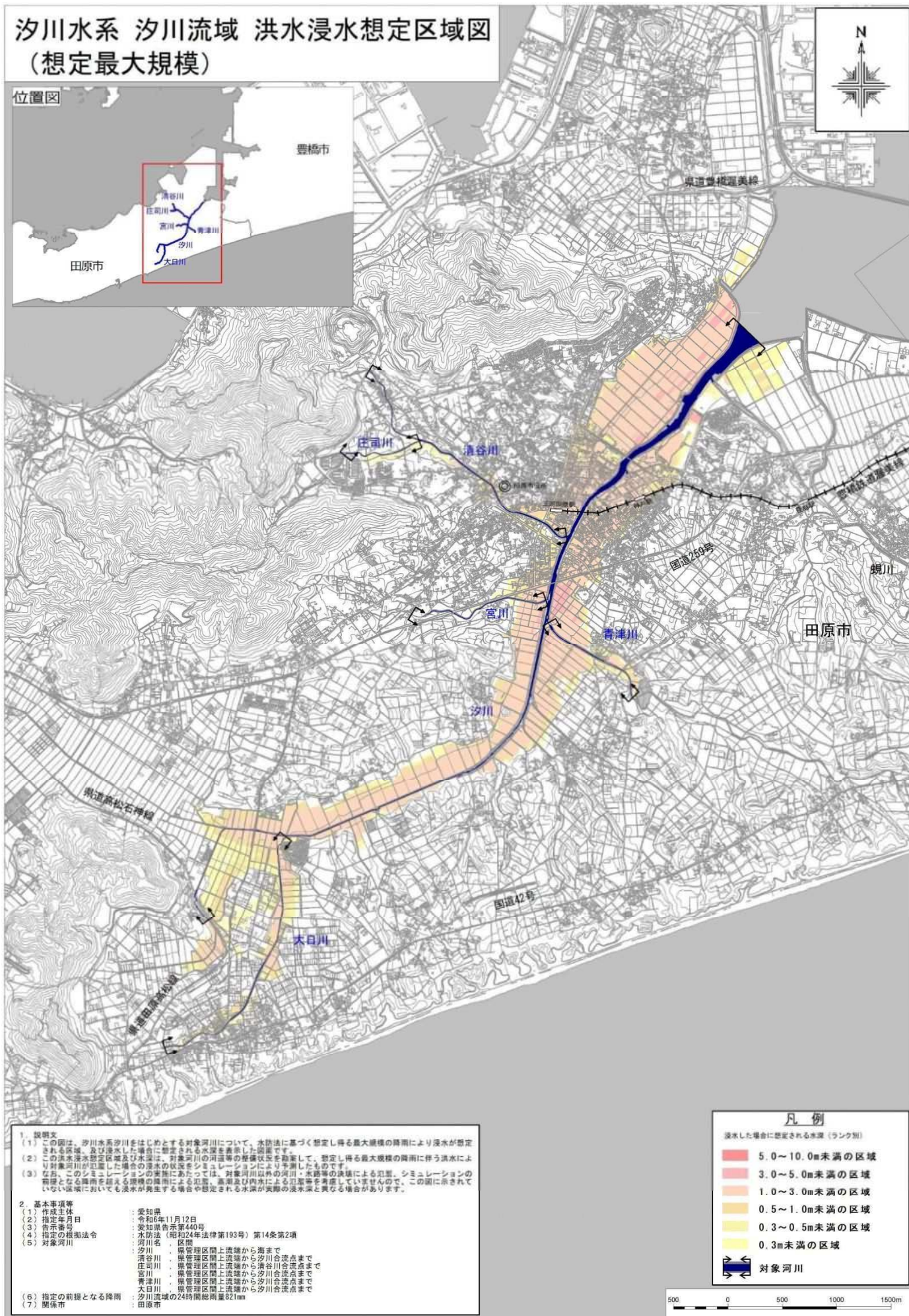
1. 河川
(1) 河川名称 今堀川
(2) 河川番号 11111
(3) 河川延長 1.1km
(4) 河川断面 河川断面は、河川断面図(別添)を参照する。
(5) 河川断面 河川断面は、河川断面図(別添)を参照する。
(6) 河川断面 河川断面は、河川断面図(別添)を参照する。
(7) 河川断面 河川断面は、河川断面図(別添)を参照する。

2. 浸水想定区域
(1) 浸水想定区域 浸水想定区域は、浸水想定区域図(別添)を参照する。
(2) 浸水想定区域 浸水想定区域は、浸水想定区域図(別添)を参照する。
(3) 浸水想定区域 浸水想定区域は、浸水想定区域図(別添)を参照する。
(4) 浸水想定区域 浸水想定区域は、浸水想定区域図(別添)を参照する。
(5) 浸水想定区域 浸水想定区域は、浸水想定区域図(別添)を参照する。
(6) 浸水想定区域 浸水想定区域は、浸水想定区域図(別添)を参照する。
(7) 浸水想定区域 浸水想定区域は、浸水想定区域図(別添)を参照する。

[illegible]

汐川水系 汐川流域 洪水浸水想定区域図 (想定最大規模)

位置図



1. 説明文

(1) この図は、汐川水系汐川多ははじめとする対象河川について、水防法に基づく想定し得る最大規模の降雨により浸水が想定される区域、及び浸水した場合に想定される水深を表示した図面です。

(2) この洪水浸水想定区域及び水深は、対象河川の河道等の整備状況を勘案して、想定し得る最大規模の降雨に伴う洪水により対象河川が氾濫した場合の状況をシミュレーションにより予測したものです。

(3) なら、このシミュレーションの実施にあたっては、対象河川以外の河川、水路等の決壊による氾濫、シミュレーションの前提となる降雨を超える規模の降雨による氾濫、高潮及び内水による氾濫等を考慮していませんので、この図に示されていない区域においても浸水が発生する場合や想定される水深が実際の浸水深と異なる場合があります。
2. 基本事項等

(1) 作成主体 : 愛知県

(2) 指定年月日 : 令和6年11月12日

(3) 告示番号 : 愛知県告示第440号

(4) 指定の根拠法令 : 水防法(昭和24年法律第193号)第14条第2項

(5) 対象河川 : 河川名、区間
 汐川、県管理区間上流端から海まで
 清谷川、県管理区間上流端から汐川合流点まで
 庄司川、県管理区間上流端から清谷川合流点まで
 宮川、県管理区間上流端から汐川合流点まで
 青津川、県管理区間上流端から汐川合流点まで
 太目川、県管理区間上流端から汐川合流点まで

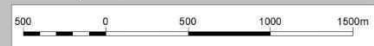
(6) 指定の前提となる降雨 : 汐川流域の24時間総雨量821mm

(7) 関係市 : 田原市

凡 例

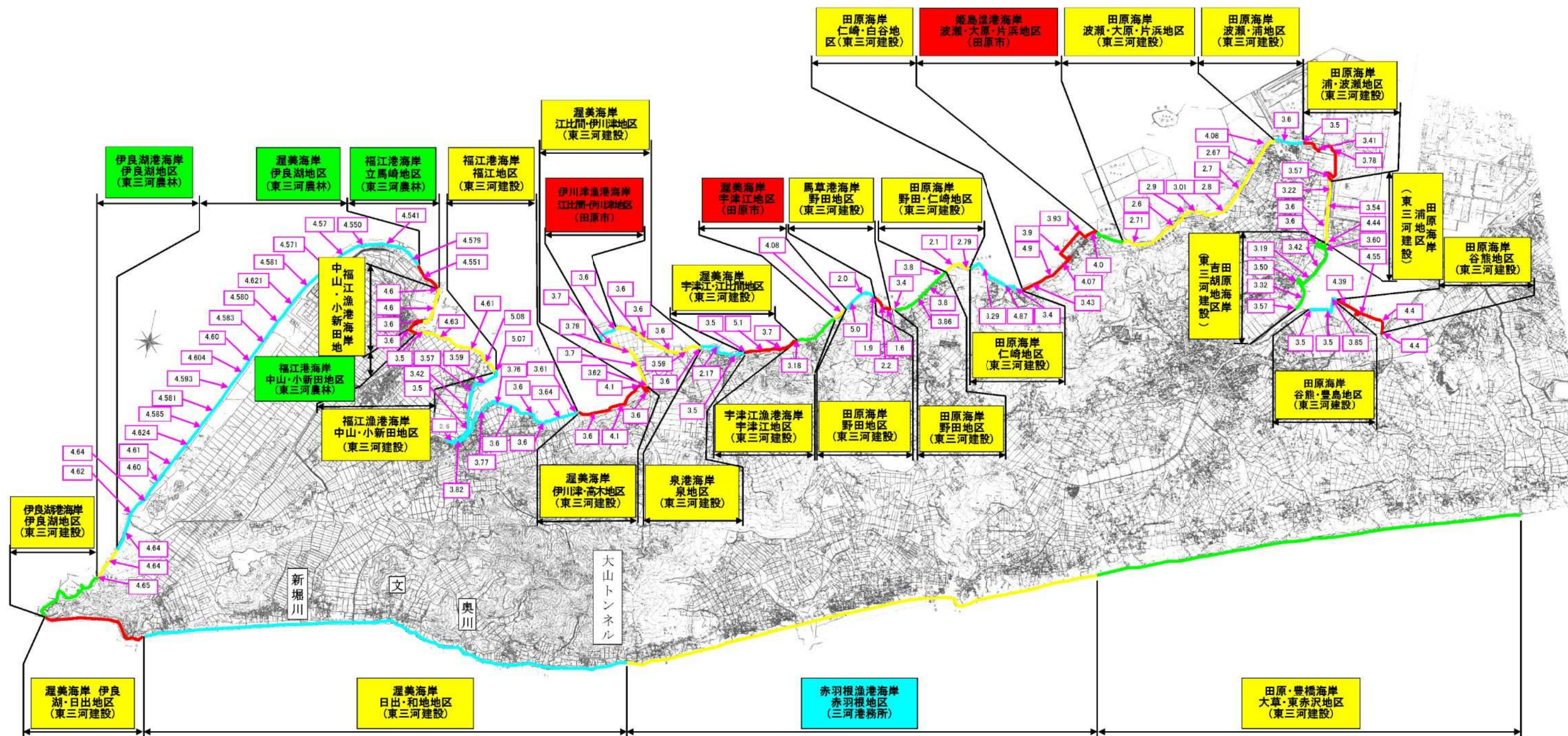
浸水した場合に想定される水深(ランク別)

5.0~10.0m未満の区域
3.0~5.0m未満の区域
1.0~3.0m未満の区域
0.5~1.0m未満の区域
0.3~0.5m未満の区域
0.3m未満の区域
対象河川



この地図の作成に当たっては、国土地理院長の承認を得て、同院発行の基礎地図情報を使用した。(承認番号: 国地情使、第676号)「測量法に基づく国土地理院長承認(使用) R 5.JHe 676」

[illegible]



0.00 堤防高(TP表示)

海岸保全施設 (堤防高一覧)

平成24年4月1日現在