

# 7 広報 たはら 5 2008 平成20年

ホームページ <http://www.city.tahara.aichi.jp>

# Tahara

目次

Contents

応援ありがとう!成章高校野球部	p2
田原風まつり	p3
地域の新役員さん	p4
地域を守る自主防災会	p6
たはらシティニュース	p10
おしらせ	p12
イベント	p20
連載コーナー	p22

## 心まで新緑 深呼吸!





第1日 平成20年3月22日(土)

【1回戦】 対駒大岩見沢高校(北海道)

	1	2	3	4	5	6	7	8	9	計
成章	0	0	0	1	0	0	0	2	0	3
駒大岩見沢	0	0	0	1	1	0	0	0	0	2

第6日 平成20年3月27日(木)

【2回戦】 対平安高校(京都)

	1	2	3	4	5	6	7	8	9	計
平安	0	3	0	0	0	0	0	0	0	3
成章	0	0	0	0	0	2	0	0	0	2

成章高校

甲子園初勝利

&

応援団賞最優秀賞



夏の予選に向けて気合十分!

左から、小川泰弘副主将、糟谷寛文監督、丸山亮太主将、宮下慶大副主将

**創**部から102年、21世紀枠での選出により、36年ぶり2回目の甲子園出場で**悲願の初勝利**をつかんだ成章高校野球部。続く第2回戦では、惜しくも敗れはしたものの、最後まで試合をあきらめない姿が、私たちの胸を強く打ちました。

ここで、野球部の皆さんから届いたメッセージをご紹介します。

祈った、叫んだ、涙した。  
そして、  
歴史が刻まれた。

「応援ありがとうございました」  
第80回記念選抜高校野球大会

糟谷寛文監督 「初戦のベンチでスタンドに広がる一面の菜の花色を目にしたときの感動は忘れられません。市民の皆さんの総力あげての応援に、心から感謝申し上げます。この1勝は、少年野球から一貫した地域の支えがあつてのもの。地域全体の勝利だと思えます。」

丸山亮太主将 「今回の出場は、応援していただいた皆さんのおかげです。感謝の気持ちを精一杯のプレーで表しました。また、夏に向かってチーム一丸となりがんばります。」

菜の花色に染まったアルプススタンドと、生徒や地域住民が一体となった成章高校の応援は、全国に大きなインパクトを与え、見事今大会の**応援団賞最優秀賞**に輝きました。初勝利と合わせ、私たちに忘れてられない春になりましたね。



# 凧まつり

子どもの立身出世を願い揚げられる美しい『初凧』。  
「ギャンギャン」というなり音も勇ましく、約40のチーム  
が火花を散らし激しく糸を切りあう『けんか凧合戦』。  
初夏の薫りを運ぶ凧まつりに、ぜひお出かけください。

▶ 田原市観光協会(商工観光課内)

☎ 23局3516 🌐 <http://taharakankou.gr.jp>



## 初凧

5月24日[土] トヨタ自動車(株)田原厚生センター

10:00 ~ 初凧祈願祭

11:00 ~ 初凧揚げ

15:00 ~ 妙技披露・風船切り大会

初凧は、江戸時代初期、端午の節句に子どもの立身出世を願い、祝い凧を揚げたのが始まりです。田原凧まつりの初日には、武者絵や歌舞伎絵などが描かれた華やかな初凧が、大空にあざやかな色を添えます。大きなもので幅2メートルを超える凧もあり、見るだけでも楽しむことができます。

## けんか凧合戦

5月25日[日] 田原市総合体育館周辺

8:30 ~ 開会式

9:00 ~ けんか凧合戦(16:00まで)

17:00 ~ 餅投げ・表彰式

雨天の場合は6月1日(日)に順延

名物「けんか凧」は、凧糸にガラスの粉を付け、空中で相手の凧糸にからませて切り落とし合うものです。風薫る5月の青空のなか、うなり音をあげながら、技と技がぶつかり合う真剣勝負の空中戦が繰り広げられます。勇壮な凧に魅せられて、あなたも、来年は凧仲間の一員になっているかも？



田原凧保存会  
松井克雄会長

今年は、なんと言っても成章高校野球部からみんなが元気をもらっていますので、例年より熱いけんか凧合戦が期待できます。私も、甲子園では、アルプススタンドの菜の花となって、声援を送ってきました。選抜高校野球に続き、凧まつりで地域を盛り上げていきたいと思えます。皆さん、ぜひ足を運んで、伝統の田原凧をお楽しみください。





# 地域の新役員さん

地域のためにご尽力いただく役員さんをご紹介します。  
1年間よろしくお祈いします。  
【敬称略】



総代会副会長  
上村憲二



総代会副会長  
光部良一



総代会長  
岡本陸男

校区総代  
自治会長

## 田原東部校区

高橋昭好

相川

酒井達夫

谷熊

佐久間武信

やぐま台

室田保良

御殿山

山田英二

豊島

阪田全由

## 童浦校区

岡本陸男

吉胡

荻田直人

木綿台

藤村一義

吉胡台

阿部正三

浦

牧野輝文

西浦

小川修

波瀬

増山一二三

姫見台

松井芳生

片浜

山田雄一

片西

杉山岳遠

光崎

青木岡三

白谷

鈴木利雄

田原南部校区

村上福男

大久保

村上福男

田原中部校区

鈴木誠

巴江町内会

藤城好信

一番東

水藤亨

一番西

本多俊雄

三番組

木下弘

四番組東

伊藤三也

四番組西

井上敦

四番組南

尾藤敏夫

蔵王東ヶ丘

橋本政之

蔵王南ヶ丘

沼野昇一

萱町町内会

関保則

萱町一区

関保則

萱町二区

宮石順市

萱町三区

鈴木正彦

本町

光浦貞佳

新町

眞木良典

## 衣笠校区

山田享生

加治

玉越恒夫

衣笠

横山清

八軒家

近藤善弘

藤七原

天野睦夫

鎌田

大谷成之

東滝頭

宮迫秀光

赤石

高橋丈次郎

## 神戸校区

大羽敏

川岸

瀬川幸一

漆田一区

井上晴司

漆田二区

河邊博行

漆田三区

鈴木邦人

東赤石

山田誠

サンコート

田上正明

神戸市場

河邊良久

青津

藤井英敏

希望が丘

八木英吉

赤松

河合史人

志田

玉川浩一郎

新美

山田直昭

南町

大谷和祥

谷ノ口

彦坂多一郎

東ヶ谷

佐々木良尚

## 大草校区

村瀬精彦

大草

鈴木伸吾

大草団地

長谷川充夫

## 野田校区

河合完治

南

河合善和

秋山達夫

彦田 彦伏 雲明 伊川津 保井 石神 東馬草 夕陽が浜 山ノ神 木村春雄 西馬草 高橋 良 今方 鈴木幸太郎 北海道 渡邊 財 野田市場 清水晃一 仁崎 河邊寿夫 ほると台 小林利彦	六連校区 長上 渡辺守成 久美原 大久保善洋 浜田 高崎 勝 百々 鈴木晃博 新浜 坂上 徹	高松校区 高松 光部良一 光部良一	赤羽根校区 赤羽根東 杉原 孝 赤羽根中 中村悦三 赤羽根西 杉原 孝 鈴木孝典	若戸校区 池尻 宮本 憲 若見 本田米司 越戸 河合正泰 本田米司	泉校区 宇津江 千賀明人 江比間 山内 豊 八王子 大久保克彦 村松 中村利彦
---------------------------------------------------------------------------------------------------------------------------	---------------------------------------------------------------	-------------------------	------------------------------------------------------	-----------------------------------------------	-----------------------------------------------------

馬伏 浅井 昇 伊川津 鈴木 博 石神 西川達郎 夕陽が浜 河嶋幹生	清田校区 山田 木村春雄 高木 高橋 良 折立 鈴木幸太郎 古田 杉浦孝児 朽名勝彦	福江校区 長沢 上村憲二 福江 宮本典志 保美 山本伸二 向山 黒田正友 石井敏郎	中山校区 中山 荒木惇一郎 荒木志津夫 小中山 川口義男	龜山校区 龜山 山本達夫 西山 田中君夫 真野多正	伊良湖校区 伊良湖 山本邦彦 山本邦彦 日出 小久保孝弘 小久保永一	堀切校区 堀切 中川和文 小塩津 小久保信鶴 太田浩史	和地校区 和地一色 河合孝一 荒木辰也 和地 河合信彦 土田 太田 昇
---------------------------------------------	-----------------------------------------------------------	----------------------------------------------------------	---------------------------------------	------------------------------------	------------------------------------------------	--------------------------------------	-------------------------------------------------

消 防 団



消防副団長  
宮本 智弘



消防副団長  
渡邊 邦通



消防副団長  
榊原 源一



消防団長  
今泉 隆一

東部分団 分団長 大久保淳弘 副分団長 夏目雅史	神戸分団 分団長 藤井保宏 副分団長 鈴木博宗	南部分団 分団長 大場厚徳 副分団長 鈴木智昭	野田分団 分団長 河合秀哉 副分団長 富田和利	中部分団 分団長 大久保長 副分団長 河邊充彦	童浦分団 分団長 八木辰彦 副分団長 金子洋司	赤羽根分団 分団長 永田和秀 副分団長 今原秀司 鈴木孝利	泉分団 分団長 鈴木辰典 副分団長 伊藤隆司	福江分団 分団長 橋本正臣 副分団長 藤原正太郎 小久保岳視 川口隆徳	伊良湖岬分団 分団長 田中栄彰 副分団長 荒木祥充 木村貴直
--------------------------------	-------------------------------	-------------------------------	-------------------------------	-------------------------------	-------------------------------	----------------------------------------	------------------------------	-------------------------------------------------	-----------------------------------------

目指そう

# 「地域が守る 安心して暮らせる 安全なまち」

自分の命は自分で守る、  
自分たちの地域は自分たちで守る。

田原市では、『田原市総合計画』において、「安心安全」をまちづくりの方針として掲げ、その実現のために、各校区や各地区の自主防災会と連携し、防災対策の強化を進めています。災害が発生したとき、まず重要なのは、家族や隣近所、自主防災会が中心となる避難誘導や人命救助です。ここでは、自主防災活動の「現在」をご紹介し、市民の皆さんに果たしていただく役割について、一緒に考えてみたいと思います。

防災意識の向上を目指しています。

今年3月に開催した「田原市防災講演会」では、各指定地区から成果の発表が行なわれました。次頁では、その中で2地区の取り組みについてご紹介しています。P D C A推進のモデルとして、他の地区への波及が期待されています。

**昨**年は、能登半島地震（震度6強）、三重県中部の地震（震度5）、新潟県中越沖地震（震度6強）が相次いで発生し、地震災害に対する恐ろしさを痛感した1年でした。

来るべき自然災害に万全の体制で備えるためには、自主防災活動に対する市民の皆さんのご理解とご協力、そして積極的な参加が何より重要です。身近な訓練や講習会に積極的に参加し、防災リーダーや役員さんへのご支援をお願いします。

**田**原市では、平成20年3月末現在、101地区で自主防災会が組織されています。昨年度、各自主防災会の取り組み状況などについて市で実態調査を実施したところ、次のような課題が見えてきました。

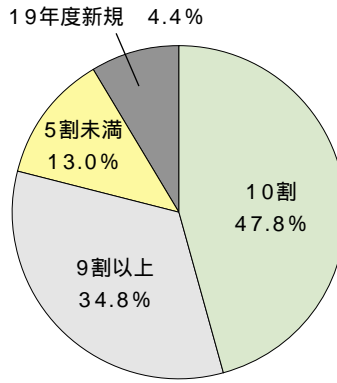
『防災台帳』の充実を  
『防災台帳（防災名簿）』は、災害時に住民の安否を把握するため、自主防災会が自主的に整備しているものですが、まだ十分とは言えません。特にアパート住民や、援護が必要となる高齢者や障害者、外国人などは、住民の理解を得て台帳に登録することが望まれます。

防災講習会の広がり  
各自主防災会では、市と連携して講習会を開催していますが、より多くの市民の参加を得て、防災への理解を深めてもらう必要があります。

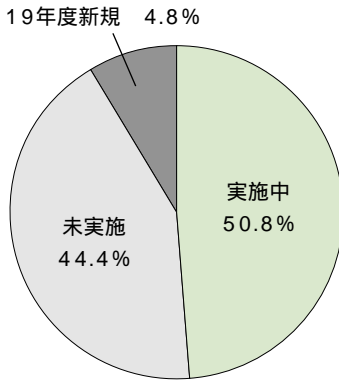
指定地区は  
童浦校区、若戸校区、堀切校区、衣笠地区、福江地区、小中山地区です。

取り組み内容は  
指定地区では、それぞれ目標を設定し、地域特有の課題解決や住民の

防災台帳（防災名簿）の登録率



防災講習会の実施



「田原市自主防災活動実態調査」平成19年5月  
101地区中67地区の自主防災会から回答

\*「防災対策」に関する  
ご意見をお聞かせください  
防災対策室  
☎23局3548  
✉ saigai@city.tahara.aichi.jp

## 衣笠地区



「田原市防災講演会」での活動発表



三角巾講習会



簡易担架講習会

【人口・世帯】… H20年3月末現在  
922人・312世帯

### 【特徴】

市中心市街地に近く、地区の東側には住宅地が、西側には農地が広がっています。近年は民間アパートが増加し、転入転出者の把握が困難で、万一の災害時における安否確認などに不安を抱えています。自主防災会は、一般公募による男性38名・女性17名で構成されています。

### 【取り組みテーマ】

「住民から信頼される

自主防災会であるために」

### 【取り組み内容】

普通救命講習会、三角巾講習会、住宅用火災報知器取り付け推進、防災施設点検、避難支援を受ける人の介助者指定、アパート世帯の安否確認手段の検討などに取り組みました。

### 【取り組み成果】

自主防災会と住民のコミュニケーションを深めることができました。

### 【今後の目標】

女性会員の増加、小学校との連携、講習会の継続開催などに努めます。

## 小中山地区



防災講習会



台風13号の水位記録板



防災フェア

【人口・世帯】… H20年3月末現在  
2465人・733世帯

### 【特徴】

かつて台風13号（昭和28年）や伊勢湾台風（昭和34年）で大きな被害を受けた経験があります。住宅が密集し、狭い道路が入り組んでいるため、防災面で多くの課題を抱えています。自主防災会は平成17年10月に発足後、意欲的な防災活動に取り組んでいます。

### 【取り組みテーマ】

「一から始める防災活動」

### 【取り組み内容】

家族調査（防災台帳の整備）、防災アンケート、防災フェア、防災講習会、防災講演会、木造住宅無料耐震診断のキャンペーン、防災サプリーダの設置などに取り組みました。

### 【取り組み成果】

住民情報の整理ができたほか、防災対策の必要性やそれぞれの役割を周知できました。

### 【今後の目標】

アンケート結果の活用や住民と一体になった防災対策に努めます。

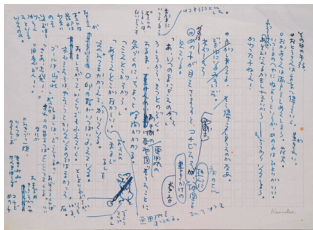




岡野薫子  
動物小説傑作選全5巻  
実業之日本社

### 岡野薫子(おかの・かおるこ)経歴

昭和4(1929)年東京に生まれる。東京農業教育専門学校(現、筑波大)附設女子部を卒業後、中学校教師(生物)、科学雑誌の編集、教材スライドの製作を経て、昭和29(1954)年から科学映画の企画・脚本を数多く手がけた。昭和39(1964)年『銀色ラッコのなみだ』で、サンケイ児童出版文化賞、NHK児童文学奨励賞、動物愛護協会賞を受賞、他の作品で昭和40(1965)年野間児童文芸推奨作品賞、昭和52(1977)年講談社出版文化賞(絵本部門)を受賞。現在も、文と絵の創作活動を続けている。



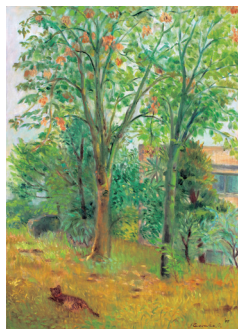
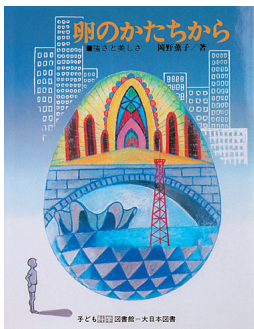
◀ 森のネズミシリーズ草稿

### 展示内容

各々の作品を年代別により、また、一つのテーマが表現手段によってさまざまに枝分かれする過程と作品の完成までを、映画の絵コンテ、自筆原稿、紙芝居や挿絵の原画、その他の豊富な資料によって、興味深く展開します。別に絵画作品の展示も行います。



▲「あめの日どん」挿絵



▲二本の青桐

## 田原市渥美郷土資料館

☎33局1127

<http://www.taharamuseum.gr.jp>

## 春の企画展

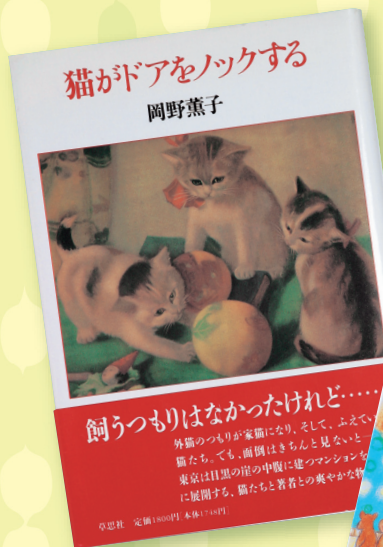
—子ども時代は今につづいて—

# 岡野薫子の世界

Kaoruko Okano

2008年

4月26日[土]—6月1日[日]



草思社



ポプラ社

### 展示解説 [参加無料]

5月24日[土]・25日[日] 午後1時30分～(両日とも)  
作家との交流

5月6日[火・休] 午後1時30分～  
学芸員による解説

### プレゼント [著者サイン入]

5月5日[祝]「カモシカの谷」緑蔭文庫

5月6日[火・休]「思い出のトランク」ポプラ社文庫

5月31日[土]「人間のからだといのち」フォア文庫

〈各日とも午前9時から配布、限定各10冊〉

### ビデオ上映

「岡野薫子の作品世界—文と絵と—」(上映時間36分)

毎週土・日・祝日

午前10時30分～午後1時30分～





春城(埼玉県川越市郊外) 昭和59年

風土をみつめる旅



微雨(長野県木曾郡南木曾町吾妻 妻籠) 昭和49年



マタギの家(秋田県北秋田市阿仁町根子) 昭和38年



聚落(山形県鶴岡市田妻俣) 昭和41年



峠の下の村(岡山県苫田郡鏡野町上齋原) 昭和53年

財団法人地域創造 平成20年度市町村立美術館活性化事業  
世田谷美術館所蔵作品による

# 向井潤吉展

5/31(土)~7/6(日)

5月31日(土)の一般公開は正午からになります。

開館時間: 午前9時~午後5時(入館は午後4時30分まで)  
休館日: 6月2日(月)・9日(月)・16日(月)

観覧料: 一般600円(480円)

小・中学生は無料( )内は20名以上の団体割引料金です。

主催: 第9回共同巡回展実行委員会、田原市博物館 / 特別協力: 世田谷美術館 / 助成: 財団法人地域創造 / 後援: 愛知県教育委員会、NHK名古屋放送局、中日新聞社

### 記念講演会

演題「向井潤吉の画業にふれて」(入場無料)  
講師 世田谷美術館美術担当課長 橋本善八氏  
6月8日(日)午後1時30分から 華山会館

### エッセイ朗読会

演題「向井潤吉・旅の記憶、旅の言葉」(入場無料)  
黒テント 小篠一成氏  
6月15日(日)午後1時30分から 華山会館

### 展示解説 当館学芸員による

6月1日(日)・6月22日(日) 午前11時

エッセイ朗読会・展示解説に参加希望の方は観覧料が必要になります。

### 同時開催

渡辺華山と椿椿山  
特別展示室

椿山初期の初公開作品も展示します。  
重要文化財 華山愛用菊池槍  
市指定文化財 椿山筆花卉図屏風など



泉(アングルの模写) 昭和4年

### 図録のご案内

今回の企画展の図録を販売しております。出品作品の図版が数多く掲載されています。この機会にぜひお買い求めください。

A4版、カラー・1色  
無線綴じ  
価格1,500円(税込)

## 田原市博物館

☎22局1720

http://www.taharamuseum.gr.jp

向井潤吉(1901~1995)は京都市に生まれ、関西美術院に学びました。1920年に二科展に初入選後、1927年に渡欧、ルーヴル美術館で模写に没頭し、技法、表現の研究を重ねました。1933年からは、東京都世田谷区にアトリエを構え、制作拠点としました。そのアトリエは現在、向井潤吉アトリエ工館となっています。1937年からは陸軍報道班員として、戦争記録画の制作にも従事し、1945年には行動美術協会の創立会員となります。戦後は高度経済成長の中、失われていく風景を記録していくことをライフワークとして茅葺屋根の民家をモチーフに日本全国の風景を描き続けます。1995年に93歳で亡くなるまで日本の原風景を描き続けた画家です。今回、大正8年(1919)から平成元年頃までの作品を展示し、里山の風景と調和し、見る者を惹きつけたその一貫した思想や表現力の秘密を世田谷美術館が所蔵する作品群によって総合的に回顧し、画家の魅力と生涯を探ります。



新6年生に手を引かれ、入場する新1年生たち(高松小学校)

4  
7回 新生活への 第一歩

田原市立の保育園・学校で、入園式・入学式が行われました。4月3日(木)には、市内21保育園で416名が入園し、4月4日(金)・7日(月)には、市内7中学校で682名、市内20小学校で596名が入学しました。高松小学校では、成長した子どもたちの姿を見て、うれしそうにビデオや写真を撮る保護者の姿が見られました。なお、田原福祉専門学校でも4月2日(水)に27名が入学し、新生活をスタートさせています。

# TTCN

■たはらシティニュース/TaharaCityNews

3月>>4月



クイズ大会で盛り上がる来場者たち

4  
20回 花と緑で 暮らしにもゆとりを

田原市緑のまちづくり推進協議会と田原市が、はなのき広場・田原文化会館周辺で、第5回市民緑花まつりを開催しました。各種フラワー教室のほか、今年はグレードアップした環境戦隊たはらエコレンジャーショーやクイズ大会が子どもたちに人気で、約8000名の来場者でにぎわいました。なお、フラワー作品コンテストでは、「コンテナガーデン」で富田松子さん(大草町)が最優秀賞に選ばれました。



鈴木市長と指定証を披露する伊藤さん(中央)と本島さん(左)

3  
19回 美しい景観 県内で最多の指定!

愛知県が魅力ある地域づくりの一環として募集した「美しい愛知づくり景観資源600選」に、田原市内の菜の花の風景や伊良湖岬などの景観46か所(県内最多)が指定され、その指定証授与式が行われました。授与式には代表として伊藤よしのりさん(西山町)、本島寛一さん(豊橋市)が参加し、市長とともに指定証を受け取りました。美しい田原市の景観を、これからもみんなで守り、育てていきましょう。





ドライバーにヘチマの苗などの啓発品を渡す参加者たち

4  
8回 安全運転をお願いします！

田原パシフィックロータリークラブが、田原市の知的障害者更生施設蔵王の杜と田原授産所の利用者らと一緒に、交通安全活動を行いました。これは、春の交通安全運動期間中のイベントとして、田原警察署の協力をを受けて実施したもので、両施設利用者約90名をはじめ、関係者約200名が参加。ドライバーの皆さんに「安全運転をお願いします」と声をかけながら、ヘチマなどの苗や啓発品を配布しました。



ちょうど満開をむかえた滝頭公園の桜並木

4  
6回 うららかな春を満喫！

滝頭桜まつりが、滝頭公園で開催されました。今年は好天にも恵まれ、3000本のソメイヨシノと山桜も満開に。見ごろを迎えた桜を楽しもうと多くの人が公園を訪れ、花見をしながらお弁当を広げたり、桜の写真を撮ったりするなど、それぞれの春を満喫しているようでした。また、当日はハイキング大会や写生大会などが催されたほか、夜には、ライトアップされた夜桜を楽しむ人の姿も見られました。



ロードトレインでサンテガーデンを回る来場者たち

4  
6回 チューリップ畑の中をシュッポッポ！

サンテパークたはらでチューリップフェアを開催しました。「フレミングコケット」「オレンジプリンセス」などの新品種、希少種10種を中心に、園内に咲き誇った5万本のチューリップが、来場者の目を楽しませていました。チューリップにちなんだ生け花展やガーデニング教室などのほか、色とりどりのチューリップで彩られたサンテガーデン内を回る「ロードトレイン」が、親子連れらに人気でした。



祭壇の前で追悼の言葉を述べる鈴木市長

4  
10回 平和を願う心は 永久に・・・

田原市戦没者追悼式が田原市総合体育館で厳かに執り行われました。この追悼式は市の主催により無宗教で行われているもので、戦争という悲劇を二度と繰り返さぬよう、平和の意義を後世に伝えていく使命を担っています。当日、会場には遺族をはじめ関係者など約1130名が参列。大戦により尊い命を失った2227柱の英霊に黙とうしたり、献花を捧げたりするなどして、心から平和を願いました。

おしらせ				
INFORMATION				

AWARDS

# 表彰

## 田原市社会教育表彰

教育委員会では、3月31日(月)に、平成19年度の社会教育表彰を行い、音楽文化やスポーツの振興に貢献した4名の方に功労賞を、また大会で優秀な成績を収めた9名に殊勲賞を贈りました。

### 功労賞

森下晴世さん(田原町) / 多年にわたり音楽文化の振興に貢献  
小川朋子さん(小中山町) / 多年にわたり児童の水泳指導に貢献  
平井誠さん(谷熊町) / 多年にわたりス

ポーツ(剣道)の振興に貢献 岡田達也さん(豊橋市南大清水町) / 多年にわたりスポーツ(空手道)の振興に貢献

### 殊勲賞

齊藤憲子さん(吉胡町) / 全国剣詩舞コンクール大会 剣舞一般2部で優勝  
渡会元貴くん(大久保町) / 全国小学生陸上競技大会「5年男子100m」で第7位入賞  
真田純奈さん(野田町)、中尾真理子さん(浦町)、山田大貴くん(田原町)、渡会元貴くん(大久保町)、岩川沙紀さん(夕陽が浜)、河辺健汰くん(仁崎町) / 東海小学生リレー競争大会「5年混合リレー」で第2位  
小久保翔太さん(野田町) / 国民体育大会 陸上競技「少年男子B110mハードル」で第8位入賞  
近並郷さん(江比間町) / 全国都道府県対抗男子駅伝競走大会で第2位



MEMBER OF COMMITTEE

# 委員

## 田原市公平委員会委員

田原市公平委員会委員河合完治さん(野田町)の任期が満了しましたが、引き続き委員として再任されました。任期は平成20年4月1日から平成24年3月31日までの4年間です。



委員 河合完治さん

また、4月1日(火)に開催された第1回定例会で、委員の互選により、委員長に木村寛さん(高木町)が、委員長職務代理者に山田和子さん(田原町)がそれぞれ就任しました。公平委員会は、職員の利益の保護と公正な人事権の行使を保障するために、市長その他の任命権者から独立した地位を有する機関です。

### 職務

給与、勤務時間その他の勤務条件

に関する措置の請求を審査・判定し、必要な措置をとる



職員に対する不利益な処分についての不服申し立てに対する裁決または判定をする  
その他法律に基づき、その権限に属する事務を処理するなど

## 行政相談員

春の行政相談週間

5月19日(月)～25日(日)

行政相談は、国や県、市町村などの仕事について、皆さんから苦情や意見・要望などを伺い、その解決を図る制度です。

行政相談員や、名古屋総合行政相談所にお気軽に「相談ください」。

### 【行政相談員】

- ・松井直さん(神戸町)
- ・中村都祁子さん(赤羽根町)
- ・井本親吾さん(伊川津町)

### 福祉課

23局3512 FAX 23局3545

田原市社会福祉協議会

23局0610 FAX 23局3970

名古屋総合行政相談所

(052)961局4522



WANTED

# 募集

田原市臨時職員  
(農業公園管理事務所)

農園・植物などの管理

募集人員 1名 対象 土・日

曜日に勤務できる方 勤務時間

午前8時30分～午後5時15分

採用期間 6月1日(日)～11月

30日(日) 賃金 時給930円

選考方法 面接(期日など詳細は

後日通知) 申し込み 5月18日

(日)までにサンテパルクたはらに

ある履歴書に必要な事項を記入のうえ

提出

サンテパルクたはら

25局1234 FAX 25局1235

東三河生涯学習連携講座「再発見!東三河の文化財」受講者

東三河という地域が持つさまざまな魅力と課題を検証しようと、東三河の市町が一つになって企画した生涯学習講座です。今年度は「文化財」をテーマに行います。

対象 なたでも 定員

100名(申し込み多数の場合は抽

選。結果は全員に郵送) 受講料

無料 その他 各回とも現地集

合 申し込み 5月30日(金)ま

で電話にて

生涯学習課

23局3531 FAX 22局3811

## 東三河生涯学習連携講座「再発見!東三河の文化財」(全5回)

日時	テーマ	場所	講師
6月14日(土) 13:30～15:00	魚町能狂言の面と装束	豊橋市役所講堂	魚町能楽保存会 高坂 泰弘さん ほか
6月21日(土) 13:30～15:00	家康の長女「亀姫」	新城市 鳳来開発センター	新城市長篠城址史跡保存館 館長 山内祥二さん
7月5日(土) 13:30～15:30	蒲郡の古文書を読む	蒲郡市民会館 博物館	蒲郡市博物館 学芸員 平野仁也さん
7月26日(土) 16:00～18:00	財賀寺と天然記念物の ヒメハルゼミ	豊川市財賀町 財賀寺	豊川市文化財保護審議会 委員 中根吉夫さん
8月2日(土) 13:30～15:00	渥美半島のやきもの	田原文化会館	田原市教育委員会文化振興課 学芸員 増山禎之さん

## パソコン教室 受講者

対象 市内にお住まい・お勤めの

18歳以上の方 定員 各コース16

名(先着順) 場所 情報センタ

1(田原文化会館2階) 受講料

無料(テキスト代は実費負担)

申し込み 電話にて(休館日 月

曜日/祝日の場合は

火曜日) その他

受講中のコースを

含め、同時に一人2

コースまで受講できます。



## 情報システム課

22局7200 FAX 23局2808

(仮称)田原市男女共同参画フェスティバル実行委員会 公募委員

田原市は、平成18年度に策定した男女共同参画推進プランのもと、男女がお互いを尊敬し、自分らしく輝けるまちとなることを目指しています。このたび、平成20年9月に開催する(仮称)田原市男女共同参画フェスティバルを一緒につくりあげていただける方を募集します。

対象 市内にお住まい・お勤めの

18歳以上の方 募集人員

5名程度 内容 (仮称)

田原市男女共同参画フェス

ティバルの内容検討・準備・当

日運営 申し込み 企画課

にて配布または市ホームページに

掲載してある申込用紙に

必要事項を記入のうえ5月23

日(金)までに持参またはFA

X Eメールにて

企画課

23局3507

23局0180

Kikaku@city.tahara.aich.jp

http://www.city.tahara.aic

hi.jp



郷土講座 農休まんじゅうづくり 参加者

対象 〓 どなたでも(原則として小学校3年生以下は保護者同伴)  
定員 〓 35名程度(申し込み者多数の場合は抽選) 日時 〓 5月31日(土) 場所 〓 渥美文化会館(農村環境改善センター) 料理研修室

時間 〓 午後1時30分〜3時30分  
参加費 〓 材料費として200円程度(当日徴収します) 申し込み 〓 5月23日(金)までに直接または電話にて

渥美郷土資料館 33局1127

ライトダウンキャンペーン 参加施設

ライトダウンキャンペーンは、1年でもっとも日が長い時期の夜に照明を消すことで、エネルギー問題や地球温暖化について考えようという全国的なイベントです。



本年度は6月21日の夏至の日から7月7日の洞爺湖サミット初日を中心に開催される予定です。田原市では、この動きに賛同し、参加していただける施設を募集します。

対象 〓 市内の事業所、学校など  
実施期間 〓 6月21日(土)〜7月7日(月) 内容 〓 午後8時〜10時の2時間、施設照明の消灯を実施(予定) 申し込み 〓 5月30日(金)までに電話にて  
エコエネ推進室  
23局7401 FAX 23局0488

田原市防災カレッジ受講者

防災・減災活動で活躍している方や、自然災害の備えに興味がある方を対象に、防災カレッジを開講します。

対象 〓 市内にお住まいで、全5回受講可能な方 定員 〓 100名程度  
開講日 〓 6月14日(土)、7月12日(土)、11月30日(日)、12月13日(土)、平成21年2月22日(日)  
講師の都合により変更する場合あり 時間 〓 午後1時30分〜4時  
場所 〓 田原市防災センター(市役所南庁舎6階)ほか 内容 〓 防災に関する講義など 申し込み 〓 5月16日(金)までに直接または電話にて その他 〓 詳しくは市ホームページをご覧ください。

防災対策室

23局3548 FAX 23局0180

HP <http://www.city.tahara.aichi.jp>

田原市地域公共交通戦略計画(生活交通確保計画)分科会委員

募集!

田原市では、地域住民の移動に必要な公共交通(路線バス、ぐるりんバス、巡回バス、鉄道、タクシー、フェリーなど)の利便性向上を図るため、平成19年度に「田原市地域公共交通戦略計画(全体計画)」を策定しました。今後はこの計画をもとに、市民代表、事業関係者、学識経験者、利用者代表などで構成する「分科会」を設置し、専門的な調査やさまざまな角度からの検討を行います。今回、「利用者代表」としての委員を公募します。



任期など = 約半年間(平成20年度は6回程度の会議を予定・謝礼あり)  
募集人数 = 3名(女性、高齢者、一般市民) 応募資格 = 市内にお住まい、お勤め、在学中の方 応募期間 = 5月1日(木)〜20日(火)まで 応募方法 = 総務課で配布または田原市ホームページに掲載している所定の申込書に必要事項を記入のうえ郵送(〒441-3492・住所不要)・FAX・Eメールにて その他 = 応募者多数の場合は、市の選考により委員を決定

総務課 23局3504 FAX 23局0180 somu@city.tahara.aichi.jp

赤十字国際人道法 一日講座 受講者

赤十字の活動やその理念について、実際の活動の紹介や国際人道法の解説を通じて学んでいただく講座です。あなたも赤十字について学びませんか?

対象 〓 一般 日時 〓 6月4日(水) 午前10時〜午後3時 場所 〓 愛知県豊橋赤十字血液センター

HP <http://www.city.tahara.aichi.jp>

(豊橋市東脇3丁目4・1) 定員 〓 40名(先着順) 受講料 〓 無料  
申し込み 〓 5月28日(水)までに 電話またはガキ・FAXにて(ガキ・FAXの場合は講座名・住所・氏名・電話番号を明記)

日本赤十字社愛知県支部青少年・ボランティア課(〒461-8561名古屋市中区白壁1-50)

FAX (052)971局1590



春の汐川干潟自然観察会  
参加者

干潟の保全のため、田原市・愛知県・豊橋市が共同で野鳥や干潟の生物などの観察会を行います。

対象：どなたでも（小・中学生は保護者同伴） 日時：6月7日（土）午前10時～正午まで 雨天時は8日（日）に順延 場所：汐川干潟（豊橋市杉山町字福住） 定員：50名（抽選） 参加料：無料

持ち物：長靴、タオル、帽子、飲み物、筆記用具 申し込み：5月20日（火）までに電話または八ガキ・FAX・Eメールにて（八ガキ・FAX・Eメールにて）

メールの場合には郵便番号・住所・電話番号と参加者全員の氏名・年齢を明記）

豊橋市環境保全課（〒440-8501 住所不要）

（0532）51局2385

FAX（0532）56局5126

kanakyohozen@city.toyohashi.g.jp



生活

窓口での証明書等請求時に  
本人確認を行います

本人になりすました第三者が、転入・転出届や戸籍に関する証明書、住民票の写しなどを請求し、悪用するという事件が全国で多発しています。

戸籍などに記載された個人情報に不正な取得や、本人の知らない間に婚姻届などを出されて、戸籍に虚偽の記載をされることを防ぐために、戸籍法、住民基本台帳法の一部が改正されました。

5月1日から、戸籍に関する証明書、住民票の写しなどの請求時には、運転免許証、住民基本台帳カード（写真付き）などの本人確認書類を提示していただきますので、必ずお持ちください。代理人やお使いの方は、さらに委任状などの代理権限を証明する書類も必要です。

郵送などでの請求は、本人確認書類の写しを添付していただき、返送先は現住所となります。個人情報保護のため、ご理解とご協力をお願いします。

【提示していただく書類の例】

法令に基づき官公署の発行した顔写真のある書類

- ・運転免許証
- ・旅券（パスポート）
- ・住民基本台帳カード（顔写真付き）
- ・外国人登録証明書
- ・療育手帳など
- 法令に基づき
- 官公署などが発行した書類

- ・国民健康保険、健康保険、介護保険の被保険者証
- ・共済組合員証
- ・国民年金手帳
- ・国民年金、厚生年金保険にかか

- る年金証書
- ・共済年金または恩給証書など

そのほか、通常本人しか持ち得ない本人を証明する書類

- ・学生証
- ・法人がその職員に対して発行した身分証明書など

および については、2種類以上の書類の提示が必要です。

市民課

23局3511 FAX 23局4270

市民生活課（赤羽根支所内）

45局3113 FAX 45局3419

市民生活課（渥美支所内）

33局1112 FAX 32局2506

友好都市・宮田村

『りんごの木オーナー』について

J A上伊奈宮田支所が募集する「りんごの木オーナー」は、りんごの木の生育状況・契約数の関係から、今年度の新規募集は若干数です。希望される方は、J A上伊奈宮田支所に直接電話でお問い合わせください。

なお、昨年度契約したオーナーには、継続希望をお伺いするはがきを郵送しています。ご記入のうえ返送してください。

J A上伊奈宮田支所  
（0265）84局1201

松くい虫から松を守る  
薬剤散布にご協力を

松くい虫による被害を防ぎ、森林の保護育成を図ることを目的に、次のとおり薬剤の空中散布を実施します。ご理解とご協力をお願いします。

実施時期：5月下旬～6月上旬  
散布区域：西

ノ浜一帯の森林（区域には境界標識を設置します）

農政課

23局3517

FAX 22局3817



薬剤空中散布の様子

平成20年度各種健康診断

検診名	対象者 年齢は平成21年4月1日時点です	実施期間	実施場所	通知時期
住民結核・肺がん検診	40歳以上の方	5月～7月	【検診車】 各市民館など	5月初旬
胃がん検診	35歳以上の方	6月～1月	渥美病院 健康管理センター	【5月初旬】 赤羽根・福江・ 泉・伊良湖岬中 学校区
		6月～1月 (29日間)	【検診車】 あつみライフランド 赤羽根福祉センター 田原福祉センターほか	
大腸がん検診	35歳以上の方	6月～12月	市内指定医療機関	
乳がん検診	30歳以上の女性	6月～1月	渥美病院 健康管理センター	【5月末】 田原中学校区
	40歳以上の女性	6月～1月 (15日間)	【検診車】 あつみライフランド 赤羽根福祉センター 田原福祉センターほか	【6月末】 野田・東部中学 校区
子宮がん検診	20歳以上の女性	6月～11月	市内指定医療機関	
		12月～1月 (8日間)	【検診車】 あつみライフランド 赤羽根福祉センター 田原市総合体育館ほか	
前立腺がん検診	50・55・60・65・70歳の 男性	6月～12月	市内指定医療機関	5月中旬
肝炎ウイルス検診	40歳以上の方 (過去に肝炎ウイルス検査 を受けていない方) 40歳の方には、個人に 通知をします。	6月～12月	市内指定医療機関	5月中旬
歯周疾患検診	20・25・30・35・40・45・ 50・55・60・70歳の方	6月～12月	市内指定歯科医院	5月初旬
骨粗しょう症検診	35・40・45・50・55・ 60・65・70歳の方	9月、10月 (6日間)	あつみライフランド 田原市総合体育館	8月初旬
健康診査 (健康応援健診)	35～39歳の方	6月～12月	市内指定医療機関	5月初旬

各種健康診断が始まります

あなたは、年に1回の健康診断を受けていますか？脳卒中、心臓病、がんなどの生活習慣病は、予防と早

期発見が大切です。自分の健康を守るため、年1回必ず健康診断を受けましょう。

対象の方には個人に通知します。(混雑を避けるため、地区により時期をずらして通知しています。)

早い時期に受診を希望される方はご連絡ください。)

今年度新たに健康診査やがん検診を希望される方は、ご連絡ください。大腸がん検診・前立腺がん検診・

肝炎ウイルス検診については、できるだけ特定健診と併せて受けてください。

費用は無料。その他は詳しくは、健康力レンダーの「成人健康ガイド」をご覧ください。

健康課(田原市役所内)

23局3515 FAX 23局3810

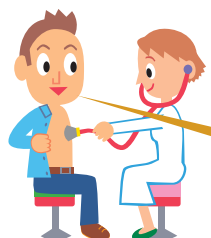
保健係(あつみライフランド内)

33局0386 FAX 33局0319

6月から

「特定健診」が始まります

メタボリックシンドローム(内臓脂肪症候群)を予防するための新しい健診が始まります。対象となる方(個人)には、受診券を随時郵送しますので、必ず受診しましょう。



自分の健康は自分で守ろう！

持ち物 受診券、保険証、チェックリストなど 費用 自己負担分は無料 場所 市内医療機関 その他 健診はなるべく空腹で受けましょう。

健康課

23局2149 FAX 23局4270



もう取り付け  
ましたか？

## 住宅用火災警報器

住宅用火災警報器の設置期限は、平成20年5月31日までとなっています。住宅火災から大切な家族を守るため、必ず取り付けましょう。

なお、住宅用火災警報器に関する質問などは、消防課または住宅用火災警報器相談室までお問い合わせください。

住宅用火災警報器相談室

☎ 0120)565局911【無料】



悪質販売にご注意ください！

住宅用火災警報器の設置をめぐり、消防署員や市役所職員を装った悪質な販売業者などから、市価の数倍で売りつけられるという被害が発生しています。住宅用火災警報器は、公的機関が直接販売することはありません。不審な訪問販売はその場で断り、消防署などにご相談ください。

消防課 23局4074 FAX 23局0180

## 妊婦健康診査の 公費負担を拡大

これまで2回だった「妊婦健康診査の公費負担」が平成20年4月1日から7回に拡大されました。

### 受診票

母子健康手帳交付時に配布します。

### 使用時期

出産の前日まで使用できますが、なるべく各受診票に記載してある時期に使用してください。（公費負担が拡大された受診票は、平成20年4月1日以降から使用できます。）

### 使用できる医療機関

愛知県内の委託医療機関で使用で

きます。（助産所または県外医療機関で受診される方は、平成20年4月1日以降の受診について、かかった費用の一部を助成します。希望される方は、事前にお問い合わせください。）

### 転入された方は

前市町村の受診票と田原市のものとし替えますので、健康課までお越しください。（持ち物：母子健康手帳、前市町村の受診票）

### その他

すでに4月1日以前に母子健康手帳の交付を受けている方には、出産予定日（平成20年4月1日現在の予定日）を基準に算定した健康診査回

数により、受診票を3月末までに送付しています。

詳しくはお問い合わせください。

健康課（田原市役所内）

23局3515 FAX 23局3810

健康課（あつみライフランド内）

33局0386 FAX 33局0319

## 排水設備指定工事店の 新規追加

公共下水道や農業集落排水に接続する場合は、必ず田原市排水設備指定工事店へお申し込みください。

### 新規追加指定工事店

#### ・鈴木総合設備

(0532)87局0775

#### 下水道課

23局3525 FAX 22局3184

下水道課（渥美支所内）

33局1113 FAX 32局2506

## 下水道接続にご協力を！

下水道を使う区域が次のとおり拡大しました。今回新たに使えるようになった方や、すでに使える区域で接続をまだしていない方は、快適な生活環境の実現のため、接続にご協力ください。

拡大区域：福江・保美・中山地区

の一部（公共下水道）、谷熊・長上地区の一部（農業集落排水） 供用開始日：3月31日（月） その他：対象世帯には通知および回覧でお知らせしていますが、不明な点がありましたらお問い合わせください。

### 下水道課

23局3525 FAX 22局3184

下水道課（渥美支所内）

33局1113 FAX 32局2506

## 文化ホール事業を 応援します

市民の皆さんが市内の文化ホールで平成21年3月までに開催するコンサートや演劇などを支援します。

対象：市内にお住まい・お勤めで3人以上の団体が実施する一般市民を対象とした文化ホール事業（入場料500円以上を徴収する事業で、200人以上の入場者数を見込めるもの）/ただし団体の発表会に類する事業や営利目的の事業は除く  
支援内容：文化会館施設使用料および付属設備、舞台管理委託料の免除および事業費の補助など  
支援額：1事業10万円以内 その他：詳しくはお問い合わせください。

### 生涯学習課

23局3531 FAX 22局3811

**大規模な土地取引は届出が必要です**

一定面積以上の土地取引を行う場合には、面積などに応じて契約前または契約後に届出をしなければなりません。

**契約前に必要な届出**

「公有地の拡大の推進に関する法律」に基づくもので、公有地の先行取得を目的とした届出です。

対象 市街化区域内に属する5000㎡以上の土地の取引 届出する人 土地を譲り渡そうとする人 届出時期 土地売買契約を行う前（一定期間契約行為が制限されます）

**契約後に必要な届出**

「国土利用計画法」に基づくもので、地価の高騰などを抑え、土地の適正かつ合理的な利用の促進を目的とした届出です。

対象 市街化区域に属する2000㎡以上の土地または市街化調整区域に属する5000㎡以上の土地の取引 届出する人 土地を譲り受けた人 届出時期 土地売買契約後2週間以内

どちらの届出も、まとまった一体的な土地が対象になります。詳しくは

くはお問い合わせください。

**企画課**

23局3507 FAX 23局0180

**大規模な開発行為は事前協議が必要です**

田原市では、土地の秩序ある利用と保全を図ることを目的として、田原市土地開発行為に関する指導要綱を定めています。市内で開発行為を行うおとす場合は、あらかじめ、市との協議が必要になります。

**開発行為とは**

住宅用地、工場用地、ゴルフ場用地などの造成、土石の採取、鉱物の採掘、水面の埋立てまたは干拓、浚渫、廃棄物の埋立て、そのほか土地の区画形質の変更を指します。

**面積要件は**

対象となるのは、開発区域の面積が3000㎡以上1万㎡未満の開発行為です。

1万㎡以上の場合、「愛知県土地開発行為に係る指導要綱」の対象となります。なお、県の窓口は東三河事務所から土地水資源課（愛知県庁）に変更されました。詳しくはお問い合わせください。

**企画課**

23局3507 FAX 23局0180

**動物保護管理センター（動管）からのお願い**

1 飼い犬に鑑札と狂犬病予防注射済票を装着してください。  
装着していることにより、万一飼い犬が迷子になったときでも、すみやかに飼い主が判明します。

2 犬の逃走防止のため、係留器具鎖（など）の点検をしてください。

毎年、多くの飼い犬が係留器具の点検不備により、逃走して迷子になっています。こまめに鎖などの係留器具を点検してください。

3 飼い犬が人をかんだら、届出をしてください。

飼い犬が迷子になったり、人をかんだりしたら、動物保護管理センターまで連絡をしてください。（48時間以内に事故の届出をすることが義務付けられています。）

動物保護管理センター 東三河支所  
（0532）33局3777  
（0532）33局3779

**石綿健康被害による特別遺族給付金・疾病の労災補償の請求**

**特別遺族給付金について**

支給対象 平成13年3月26日まで  
に死亡した労働者の遺族（限定）

**青い鳥郵便はがき**

郵便事業株式会社では、「くほみ入り通常郵便はがき」を無料配布しています。  
対象 = 1級・2級の身体障害者手帳およびA判定もしくは1度・2度の療育手帳をお持ちの方 枚数 = 1人20枚  
申し込み = 5月31日（土）までにお、お近くの郵便局で対象となる手帳を提示し、はがきに住所・氏名・手帳の種類・番号・等級を記載のうえ郵送。  
郵便事業株式会社田原支店  
（〒441-3499 住所不要） 22局2603

請求期限 平成21年3月27日まで  
平成13年3月27日以降に死亡した労働者の遺族は、労災保険法に規定する遺族補償給付の対象となります。（死亡した翌日から5年を経過すると、時効により請求できなくなります。）

**労災保険法による給付金について**  
石綿による疾病（中皮腫、肺がんなど）にかかり現在療養中の方は、労災保険法に基づく療養補償給付・休業補償給付の支給対象となります。

石綿を吸引した原因が業務によるものか、業務以外の原因によるものか明らかでない場合には、労災保険給付の請求と救済給付の申請を同時に行うことも可能です。詳しくはお問い合わせください。

愛知労働局労災補償課  
（052）972局0261



平成20年度環境保全補助金制度

補助金名	補助額	担当課
住宅用・事業所用太陽光発電施設設置補助金	太陽電池モジュールの出力1kWあたり15万円 ただし施設設置費の1/3以内 限度額60万円/4kW	エコエネ推進室 23局7401
高効率給湯器設置補助金	設置費×1/3 限度額5万円/施設	エコエネ推進室 23局7401
個人用・事業用低公害車購入費補助金	車両本体価格×5% 限度額12万円 (新車登録後30日以内に申請)	エコエネ推進室 23局7401
公害防除施設等整備事業補助金	施設設置費×30/100 限度額500万円	環境衛生課 23局3541
浄化槽設備整備事業補助金 (合併処理浄化槽)	設置費×1/2 補助限度額 5人槽 34万2000円 6人槽～7人槽 41万4000円 8人槽～10人槽 53万7000円 11人槽～20人槽 93万9000円 21人槽～30人槽 156万6000円 31人槽～50人槽 205万8000円 51人槽以上 234万9000円	環境衛生課 23局3541
生ごみ処理容器等設置事業補助金	購入額×1/2 限度額 生ごみ処理容器5000円/個 1世帯2個まで 電気生ごみ処理機2万円/個 1世帯1個まで	清掃管理課 23局3538

平成20年度環境保全補助金制度をご利用ください

田原市では、次の環境保全事業に取り組み市民や事業者にも、予算の範囲内で補助金を交付します。補助金の交付を希望される方は、事前（契約前）に制度の詳しい内容を各担当課にお問い合わせください。

点にご注意ください。  
申請書提出時に工事着手していないこと  
平成21年3月31日までに、工事お

よび工事代金の支払いなどが完了するものであること

申請に関連する書類は、本人またはその家族の方が直接提出してください。

設置を考えている場合は、数社から見積もりをとるなどして、契約内容をよく比較検討してから契約することをお勧めします。

突然訪問し、その場で契約をせまるような業者には注意してください。（市ではクリーンエネルギーなどの利用を促進するため、補助事業を実施していますが、これは

税

TAX

特定の商品や業者について認証しているものではありません。）  
契約にあたっては一人で決めずにご家族とよく相談し、不明な点があればお問い合わせください。

自動車税・軽自動車税の納税は6月2日(月)まで

自動車税は自動車、軽自動車税は軽自動車（原動機付自転車などのオートバイや農耕用作業車などの小型特殊自動車を含む）を、4月1日現在お持ちの方にかかる税金です。5月中旬に、納税通知書を送付しますので、6月2日(月)の納期限までに納税通知書に記載してある金融機関などで納めてください。

なお、領収書に添付されている継続検査用（車検用）の証明書は、車検を受ける際に必要となりますので、大切に保管してください。

自動車税について

東三河県税事務所課税第二課  
(0532)54局5111

FAX (0532)54局5125

軽自動車税について

税務課

23局3509 FAX 23局0180

市税の休日収納窓口を開設

平日に納税することが困難な方のために、休日収納窓口を開設します。

日時：5月25日(日) 午前8時30分～午後5時 場所：田原市役所南庁舎一階ロビー 業務内容：市

税の収納、市税等口座振替申込書の受付

税務課

23局3509 FAX 23局0180

寄付

DONATION

次の方からご寄付をいただきました。ご厚意に感謝します。

3月14日、田原カラオケささゆり会から、社会福祉のため3万円。

3月17日、田原青色申告会（会長彦坂敏行さん）から、社会福祉のため1万1041円。

4月16日、学校法人大久保学園（理事長 大久保ちえ子さん）から、田原福祉専門学校の福祉教育の充実のため290万円。

# 田原市の イベント EVENT I TAHARA

5

MAY

月のイベント

5月25日日

田原市博物館平常展

開館時間 午前9時～午後5時入

館は午後4時30分まで(月曜日休館

内容 渡辺華山の花鳥画(特別展示

室)、白井青淵の世界(企画展示室

1)、石川雲鶴の書(企画展示室2)

観覧料 一般210円(160円)、

小・中学生100円(80円)

( )内は20名以上の団体割引料金

毎週土曜日は小中高生無料開放日

田原市博物館

22局1720 FAX 23局3770

5月10日土・11日日

春の渥美半島写生大会

時間 午前9時30分～午後4時

受付場所 道の駅田原めつくんはう

す、蔵王山展望台、サンテパルク

たはら、赤羽根文化会館、渥美郷

土資料館、道の駅伊良湖クリスタ

ルポルト

対象 幼稚園・保育園児、小・中学生

画題 渥美半島一帯の風景

その他 四つ切り画用紙(写生を

はじめる前に各受付場所へ提出)、

絵の具などを持参してください。

田原市観光協会(商工観光課内)

23局3516 FAX 22局3817

5月11日日

サンテパルクたはら

農業体験「田植え」

時間 午前9時～

場所 サンテパルクたはら

定員 20名(先着順)

参加料 2000円(秋の「稲刈り」

の参加料込

み/もち米

2kg付き)

申し込み 電

話にて

サンテパルクたはら

25局1234 FAX 25局1235



5月18日日

家庭の日コンサート

「オーボエと弦楽によるアンサンブル」

時間 午後2時開演

場所 田原文化会館文化ホール

出演 藤本尚子(オーボエ)、井野

遼大輔(N響ピオラ奏者)ほか

入場料 無料

田原市楽友協会事務局

23局2683(金子)

5月25日日

ふれあいウォーキング

時間 午前8

時30分受付

開始

会場 伊良湖

岬周辺約8kmのコース

集合場所 伊良湖海水浴場駐車場

対象 小学生以上の健康な方(小学

生は保護者同伴)

参加料 無料

申し込み 生涯学習課、田原・赤羽

根・渥美文化会館、渥美運動公園

にある申込用紙に必要事項を記入

のうえ直接または電話・FAX・

Eメールにて

申し込み期限 5月20日(火)

生涯学習課

23局3572 FAX 22局3811



## 母子家庭の就業相談

お気軽にご相談ください

5月8日木・6月12日木

時間 午後1時30分  
～3時30分

場所 田原福祉センター

児童課

23局3513 FAX 23局3545

## 「田原市生活学校」 会員募集!

省エネ対策やりサイクル活動、料理教室な  
ど、暮らしをより良くするための活動、勉  
強会を行っています。どなたでも入会  
できますので、興味のある方は気軽  
にお問い合わせください。

商工観光課

23局3516 FAX 22局3817





田原・赤羽根・渥美  
文化会館・文化ホール

チケット販売・お問い合わせ

田原文化会館	22局6061	FAX	22局6455
赤羽根文化会館	45局3939	FAX	45局3901
渥美文化会館	33局1000	FAX	34局1010

遂に発動！歌舞伎ルネサンス

心拳の幽霊

7/12

全席指定

皆さんもよくご存じの坂口良子さん

や沢竜二さんが歌舞伎  
を演じます。

- 第1部:歌舞伎の見方
- 第2部:歌舞伎舞踊
- 第3部:歌舞伎



日 時 7月12日(土)  
午後6時30分開演(30分前開場)

場 所 田原文化会館文化ホール

入 場 料 3,500円(当日500円増)  
高校生以下500円引

未就学児のご入場はご遠慮願います。

チケット 5月18日(日)午前9時から前売開始  
1人5枚まで  
午前7時30分から整理券配布

販売場所 田原文化会館

問 合 先 生涯学習課 23局3531



チケット売り切れの際はご容赦ください  
前売券が完売した場合、当日券の販売はありません。  
全席指定のイベントのチケットは、開催会場での販売となります。

託児サービス(先着10名まで)

各イベントの10日前までに、生涯学習課までお申し込みください。

(おやつは、ご持参ください。)

6  
JUN

月のイベント

6月1日(日)・7日(土)

第7回田原市音楽祭

【一般の部】

日時 6月1日(日)午後2時開演

場所 田原文化会館文化ホール

客演 北村直子(ハープ)、池野文

子(フルート・オカリナ)

出演 ジュニア合唱教室、渥美混声

合唱団、田原混声合唱団、田原市

吹奏楽団

入場料 無料

【学生の部】

日時 6月7

日(土)午後2時開演

場所 田原文化会館文化ホール

出演 市内中学校吹奏楽部、渥美農

業高校吹奏楽部、成章高校吹奏楽

部

入場料 無料

田原市楽友協会事務局



23局2683(金子)

6月4日水

消費者生活講座

時間 午後1時30分～3時30分

場所 田原福祉センター3階大会議室

内容 あなたの行動が環境を守る

「毎日の買物」で環境保護

受講料 無料

申し込み 当日、受付にて

商工観光課

23局3516 FAX 22局3817

2008トライアスロン伊良湖大会

参加者募集!!

9/7日  
開催

申込期限 5月16日(金)

詳しくはお問い合わせください。

トライアスロン伊良湖大会実行委員会  
事務局(商工観光課渥美分室)

33局1616 FAX 32局2506

## 図書館休館日

5月 7日[水]・9日[金]・12日[月]・19日[月]・26日[月]

特別整理期間 中央図書館 20日[火]～23日[金]  
赤羽根図書館 27日[火]・28日[水]  
渥美図書館 28日[水]～30日[金]

6月 2日[月]・9日[月]・13日[金]・16日[月]・23日[月]  
30日[月]

## 移動図書館巡回日程 5・6月

ステーション	訪問日	訪問時間	
いずみ号	六連小	5/15[木]・6/5[木]・6/19[木]	13:20～14:10
	神戸小	5/13[火]・5/27[火]・6/10[火]	13:20～14:10
	大草小	5/13[火]・5/27[火]・6/10[火]	14:30～15:30
	田原東部小	5/16[金]・6/6[金]・6/20[金]	13:20～14:10
	田原南部小	6/4[水]・6/18[水]	14:30～15:30
	童浦小	6/3[火]・6/17[火]	13:20～14:10
	田原中部小	5/16[金]・6/6[金]・6/20[金]	14:30～15:30
	衣笠小	6/4[水]・6/18[水]	13:20～14:10
	野田小	5/8[木]・6/12[木]・6/26[木]	13:20～14:10
	高松小	5/8[木]・6/12[木]・6/26[木]	14:30～15:30
	赤羽根小	5/14[水]・5/28[水]・6/11[水]	14:30～15:30
やしの実号	若戸小	5/14[水]・5/28[水]・6/11[水]	13:20～14:10
	和地小	5/14[水]・6/11[水]・6/25[水]	13:20～14:10
	堀切小	5/14[水]・6/11[水]・6/25[水]	14:30～15:30
	伊良湖小	5/15[木]・6/6[金]・6/19[木]	13:20～14:10
	亀山小	5/15[木]・6/6[金]・6/19[木]	14:30～15:30
	中山小	5/13[火]・5/27[火]・6/10[火]	13:20～14:10
	福江小	5/13[火]・5/27[火]・6/10[火]	14:30～15:30
	清田小	5/2[水]・6/4[水]・6/18[水]	13:20～14:10
泉小	5/2[水]・6/4[水]・6/18[水]	14:30～15:30	

## HOT NEWS

ホット・ニュース

### 一般展示コーナー 5月

「親子の絆」(5月10日[土]～6月12日[木])  
子育て・教育に関する問題、親子間で起こる悲しい事件がTVなどで当たり前のように報道される今日、親子の絆が大事だと思います。親子・家族の関係の本を取り揃えてみました。

### こどもしつ展示コーナー 5月

「きょうだいって いいな」(5月10日[土]～6月12日[木])  
けんかもあるけど、ほんとはとてもなかよし。

### えほんだいすき!(田原市図書館ボランティア)

日時/5月18日(日) 14:00～

おはなしの部屋(くぬぎの会)

日時/5月3日(祝)14:00～/6月7日(土)15:00～

ぴよぴよおはなし会

日時/5月14日(水)10:30～/11:00～

こりすの部屋(くぬぎの会)

5月は、お休みです

場所/中央図書館こどもしつ

内容/読み聞かせ・手遊びなど

対象/幼児～小学生 乳幼児(親子)

### おはなし会(赤羽根えほんの会・図書館)

日時/5月18日(日)13:30～/6月7日(土)10:30～

場所/赤羽根図書館こどもしつ

内容/読み聞かせ・紙芝居など

対象/乳幼児～小学生

### おはなし会(てのひらの会・図書館)

日時/毎月第1・第2・第4土曜日 14:00～

場所/渥美図書館おはなしコーナー

内容/読み聞かせ

対象/乳幼児～小学生

著作権法は、著作権者(作家など)の権利保護と文化の発展に寄与することを目的とした法律で、ある一定の条件のもと、図書館での複製が認められています。そのため、申込書への記入や、図書館資料以外のコピーのお断りをしています。ご不便をおかけしますが、図書館が資料を提供することができるとも著作権者がいればこそなのです。



著作権って??

皆さんは、「著作権」という言葉をご存知でしょうか。

図書館の資料は、ほとんど「著作権」がかわってきています。DVDやビデオテープは、著作権処理済み(著作権料付加)のものを購入しています。また、中央図書館をはじめ各図書館に設置してあるコピー機を利用して、資料を複製することは、著作権法第31条に基づいて行うことができるものです。



# ほけん通信



健康課

市役所内  
☎23局3515  
あつみライフランド  
☎33局0386

麻しんの怖さをご存知ですか？

麻しんは、一般的には「はしか」と呼ばれている病気で、感染力がとても強く、空気感染によつて多くの人にうつつてしまいます。

どんな症状ですか？

10日前後の潜伏期間の後、発熱・咳・鼻水など風邪のような症状が3日ほど続きます。その後、口の中にコプリック斑<sup>はん</sup>と呼ばれる白い斑点が見られ、40度前後の高熱とともに、赤い発疹が全身に現れます。

約一週間で治まりますが、気管支炎・肺炎・中耳炎・脳炎などの合併症を起こすこともあり、まれに死亡したり、後遺症を残すなど重症化したりする場合があります。

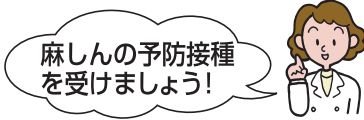
麻しんの予防方法

予防接種を受けることが最も有効です。

麻しんの流行にご注意！

昨春、関東地方などで10代・20代を中心とした年齢層で麻しんが大流行し、高校や大学で休校になるなど社会的な問題となりました。今年も、すでに流行が始まっている地域があり、今後は他の地域への拡大が心配されています。一度も予防接種を受けていない人や、受けても十分な免疫がついていない人（数%程度）があり、そのような人たちの間で麻しんの流行が起きたものと考えられています。

まずは、予防接種を受けることが大切です。対象年齢の方には個別通知でお知らせしますので、早めに接種しましょう。



	対象年齢
第1期	生後12月から24月までの1歳児
第2期	小学校就学前の5歳以上7歳未満の児(年長児)
第3期	中学1年生に相当する年齢の方
第4期	高校3年生に相当する年齢の方

麻しん風しん混合ワクチンの接種となります。  
第3・4期は平成20年度から5年間の実施です。

## インフォメーション

事業名	月日・受付時間	場所	対象者・内容など
母子健康手帳交付	毎週月曜日(祝日を除く) 午後1時30分～3時	田原市役所 あつみライフランド	妊娠届出書の発行を受けた方 妊娠中の生活、母子健康手帳の使い方 妊娠中の食生活などについて
パバママスクール (クッキングコース)	6月17日(火) 午前9時50分～10時	田原福祉センター	妊娠中の方(予約制) 貧血予防の調理実習、栄養の話、交流会
離乳食教室	6月6日(金) 午前9時50分～10時	田原福祉センター	5か月～6か月児とその保護者(予約制) 離乳食講習と保育の話、歯の話
	6月19日(木) 午前9時50分～10時	あつみライフランド	
健康相談	6月2日(月) 午前9時～10時30分	あつみライフランド	身体計測、育児・栄養相談 健康に関する相談(成人・乳幼児対象)
育児相談	6月13日(金) 午前9時30分～10時30分	田原福祉センター	身体計測、育児・栄養相談 (乳幼児対象)
	6月27日(金) 午前9時30分～10時30分	赤羽根福祉センター	
心とからだの健康相談	6月26日(木) 午前10時～11時30分	田原福祉センター	健康に関する相談、健診結果に関する相談 (成人対象)

健康課の事務室移転に伴い、母子健康手帳の交付場所が「田原福祉センター」から「田原市役所」になりましたのでご注意ください。  
母子健康手帳交付日に都合の悪い方は、随時受け付けます。(土・日・祝日を除く午前8時30分～午後5時)  
予約制のものは1週間前までにお申し込みください。乳幼児健診・予防接種については、個人に通知します。

## 休日当直医

月日	当直医	電話番号
5月11日(日)	河合医院	☎22局6133
	かわさき整形外科クリニック	☎22局7700
	山本医院	☎45局2203
	山内歯科医院	☎23局1525
5月18日(日)	第2国見医院	☎23局2302
	山本耳鼻咽喉科	☎24局4100
	朽名医院	☎33局0162
	仲谷歯科医院	☎23局2327
5月25日(日)	富永医院	☎23局1316
	津金医院	☎33局0222
	すずき歯科	☎23局0033
6月1日(日)	永井医院	☎22局0227
	ふくい眼科	☎22局5878
	渡会医院	☎45局2516
	さんくろう歯科クリニック	☎33局1184

月日	当直医	電話番号
6月8日(日)	百瀬クリニック	☎22局7777
	藤岡医院	☎32局1515
	小原歯科医院	☎25局1139
6月15日(日)	百瀬クリニック	☎22局7777
	岡田医院	☎37局0001
	岩瀬歯科医院	☎22局6677
6月22日(日)	ふれあいばい診療所	☎29局2500
	きまた眼科	☎23局1092
	山本耳鼻咽喉科	☎24局4100
	丸山医院	☎33局0313
	惣ト歯科医院	☎45局2066

診療時間▶医科 午前9時～午後5時/歯科 午前9時～正午

夜間または、かかりつけの医師が不在のときは 瀧美病院▶☎22局2131

# 広がる未来へ

25

「たはらエコ・ガーデンシティ構想」

## バイオマススタウン構想を策定

「たはらエコ・ガーデンシティ推進計画に基づいて策定した「田原市バイオマススタウン構想」が本年3月31日付で国において公表されました。

基本理念は、推進計画と同様の「環境と共生する豊かで持続可能な地域づくり」。バイオマススタウン化により水、土壌、悪臭などの環境改善、バイオマス産業の育成、自給エネルギーの確保、地域資源の活用による循環型社会の形成を目指すものです。

バイオマススタウン構想は、地域で発生する家畜排せつ物や生ごみなどのバイオマス資源を最大限有効に活用していくため、国が「バイオ



田原エコセンター(畜産ふん尿を堆肥化)

オマス・ニッポン総合戦略」として取り組んでいる国家プロジェクトです。構想公表により、関係省庁からバイオマス事業推進の支援を受けることができます。

本市には、すでにバイオマス施設として堆肥センター、田原リサイクルセンター、バイオディーゼル燃料化装置などがあり、堆肥化、炭化、自動車代替燃料などに利用されています。

今後、適正かつ安定的な処理を目標に、家畜排せつ物、下水汚泥、せんだ草木類、廃食用油などの肥料化、燃料化、資源・エネルギー化の検討を推進します。

構想の詳細は、田原市ホームページに掲載しています。

今月のエコライフ標語  
 ぼくたちも地球のために エコデビュー



エコエネ推進室 23局7401

HP <http://www.city.tahara.aich.jp>



## 省資源のリサイクル

もやせるごみの中には多くの紙類が入っています。中には、分ければ資源になるものが多くあります。次の分け方を参考に、なるべく資源にしましょう。

### 雑誌(雑誌と一緒に出せるもの)

紙箱  
 チョコレートなどの菓子箱、ティッシュの箱(紙以外のものを取り除く)は開いてたたむ。  
 チラシ  
 新聞広告ダイレクトメールなどのチラシ、プリント  
 金属などの異物は取り除く。  
 カタログ  
 通販などのカタログ、パンフレット。  
 本  
 金属などの異物は取り除く。  
 ビニールコーティングしてあるものは、もやせるごみです。

はがき・封筒  
 シールや粘着テープなどは剥がす。  
 包装紙  
 シールや粘着テープなどは剥がす。  
 厚紙  
 折り紙  
 金、銀などの金属が箔押しされたものは、出せません。  
 紙袋  
 紙以外のものは取り除く。

### 新聞 ダンボール 紙パック

牛乳パック  
 ジュースなどのパック  
 内側が銀色のものは、もやせるごみです。

詳しい分け方は、配布した「ごみの分け方、出し方」の改訂版をご覧ください。お手元に届いていない方やご希望の方は清掃管理課へお問い合わせください。



清掃管理課  
 ☎ 23局 3538  
 FAX 23局 0488





TAHARA DATA 3月	
>> 田原市のデータ	
自転車にも2ロック!(カギは2か所)	
交通事故発生件数	
人身	24件(67件)
負傷	24人(68人)
死亡	1人(2人)
物損	124件(349件)
火災・救急件数	
火災	1件(10件)
救急	161件(535件)
窃盗犯罪発生件数	
侵入盗	4件(9件)
乗物盗	12件(21件)
非侵入盗	7件(22件)
( )内の数字は平成20年の累計	

# 児童館においでよ!

詳しくは... 児童課(市役所内) 23局3513

児童センター・児童館だよりをご覧ください。

保育園・幼稚園・福祉センター・児童課にあります。

田原児童センター 23局4761 / 西部児童館 25局0211

## ・工作ランド

『父の日のプレゼントづくり』

開催期間 5月27日(火)~6月15日(日)

平日 午後1時30分~4時10分

土・日・祝日 午後1時30分~3時30分

## ・絵本の読み聞かせ

日時 5月15日(木)

幼児向け 午前10時30分~

## ・5月のチャレンジパズル

## 5月のお休み

3日(祝)~6日(祝)

12日(月)、19日(月)

26日(月)

## ・映画会

【児童センター】

日時 5月18日(日)午後1時30分~

## ・子育て講座(児童センターのみ開催)

日時 5月21日(水)午前10時~



窓ガラスや看板などの落下物に注意しましょう。手荷物などで頭を守り、広場などに避難します。

そのときどうする!?

繁華街を歩いているとき地震が発生したら...

触れないでください。

き地や公園などに避難します。切

れましよう。倒れたり崩れたりする危険性があります。頭を保護し、

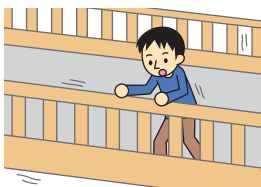
そのときどうする!?

住宅街を歩いているとき地震が発生したら...

外出先で地震が発生した場合

一こんにちは、のりりんです。突然地震が発生したとき身を守るためにはどうすればよいのか、シリーズで紹介しています。

防災対策室 23局3548



そのときどうする!?

橋や歩道橋を歩いているとき地震が発生したら...

地震の揺れで振り落とされないので、手すりや柵にしっかりとつかま

ります。橋が倒壊する恐れがありますので、揺れがおさまったら、その場から離れましょ

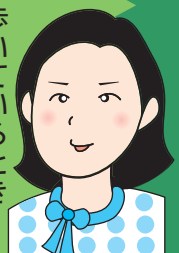
う。ブロック塀や自動販売機などには近づかないでください。



## のりりんの防災まめ知識

地震だ! そのときどうする? 屋外 歩いているとき

36



# 交 流 通 信



このコーナーでは、国内外合わせて7つある田原市の姉妹・友好都市などの情報をお届けします。

企画課 ☎ 2 3 局 3 5 0 7

## 「たはら国際交流協会」って、どんなところ？

たはら国際交流協会は、国際交流活動の推進を目的に活動しているボランティア団体です。市内に住む外国人や海外から訪れる人々との交流、また市民の海外派遣など、さまざまな活動を行っています。

### 主な活動と内容

#### 講座・イベント

在住外国人と市民との交流を目的とした半島親睦会、市ALT(英語指導助手)との交流会、市民向け外国語教室、講演会などを実施。



ALTによる「英語de工作」の様子

#### 日本語教室

在住外国人を対象に週2回開催。

#### ホームステイ

JICA研修生、姉妹・友好都市、その他海外からの訪

問者(研修生・留学生など)の受け入れ。

#### 市民海外派遣事業

市民派遣団を姉妹・友好都市などに派遣。

#### 海外文化紹介活動

海外の文化を紹介することを目的に、年1回イベントを開催。(英語de落語、ラオスのコンサートなど)

#### 民間交流団体との共同交流

風保存会、道具の会、フレンドシップキルターズと共同でイベントを開催。

国際交流やボランティアに興味のある方なら誰でも会員になることができます。あなたも海外との交流の輪を広げてみませんか？

#### たはら国際交流協会事務局

田原文化会館2階(火~土、午後1時~5時)

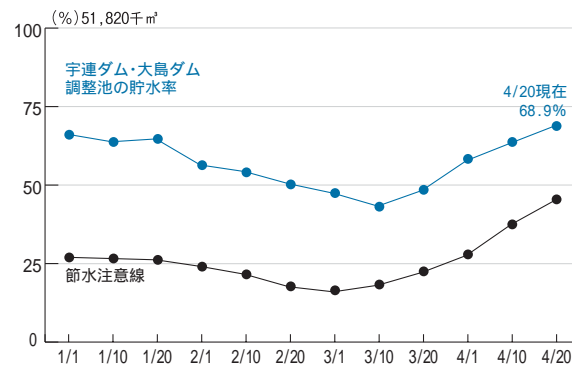
FAX 2 2 局 2 6 2 2

☒ info@tahara-tia.jp ☎ http://www.tahara-tia.jp/

入会には年会費(2000円)が必要です。

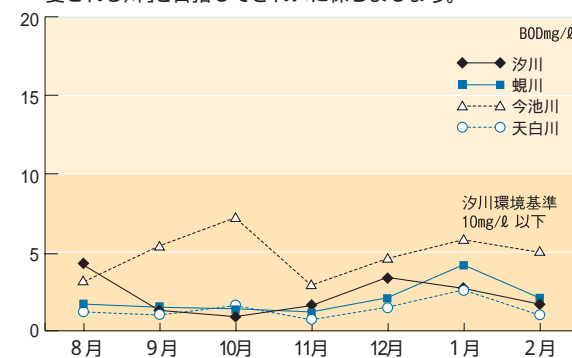
### 宇連ダム・大島ダム・調整池の貯水率

水道メーターボックスの周りはいつもきれいにしましょう。



### 市内4河川の水質調査結果

各河川において、ごみの不法投棄が見られます。「愛される川」を目指してきれいに保ちましょう。



## 6chで放送中

# ケーブルテレビ



加入補助をしています  
情報センター  
☎ 2 2 局 7 2 0 0

### 街角ネットたはら

放送日	内容
5/1~14	東三河初!「子育て安心見守り隊」結成 こどもブックフェスタと「岡野薫子の世界」
5/15~28	親子菜の花みつばち学校 サンテパルク農業体験「田植え」

毎日6回放送(内容は2週間ごとに更新)

7:40 12:40 15:40 18:40 22:40 24:40

天候などにより、内容を変更する場合があります。

### 田原ほっとらいん

放送月	内容
5月	身近なハイキングを楽しむなら「たはらアルプス」

毎週土・日曜日 1日5回放送

8:15 13:15 16:15 19:15 23:15

平成20年5月から『田原ほっとらいん』の放送時間が変わりました。



# みんなのさくひん

鈴木  
美香  
先生



山北保育園  
山田瑞貴 くん(5歳)

山北保育園  
清水綾乃 ちゃん(5歳)

ほくだけの「こいのぼり」を作ったよ。

【評】染め紙をした紙で、ウロコを作りました。元気に空をおよいでいるようですね。

ドッジボールをしている絵をかいたよ。

【評】とてもいきいきとした表情で、みんなの歓声が聞こえてくるようですね。



「私のランドセル」



「もしもし文字さん」

若戸小学校5年  
伊藤早紀 さん

【評】細かい所までよく見て描けています。光の当たり方で違う、ランドセルの色の工夫もできました。



若戸小学校6年  
中村亮太 くん

【評】のびのびとした「りょうた」の文字に、バランスよく模様や色が組み合わされました。



# たはら 歴史探訪 クラブ 其の86

TAHARA  
History Inquiry  
Club

まぼろしの古窯、渥美窯 5  
〜絵画文の壺のなぞ〜

これまで、大アラコ古窯や東大寺瓦窯跡などの渥美窯では、当時の権力者や有力な寺院の注文によって製品が焼かれていたことを紹介してきました。今回からは、ほかの窯場とは異なる渥美窯の特徴を説明します。

渥美窯では、壺などに絵画文様を描くことが多くあります。その文様

美術工芸品として国宝に指定されている「秋草文壺」



は、鳥、植物など、いわゆる「花鳥画」と呼ばれるものです。陶器の荒っぽい器面に流れるようなタッチで描かれた日本的な絵画文様。この集大成の作品が、神奈川県で見つかった国宝「秋草文壺」です。渥美窯で焼かれた壺としてはもっとも優雅な形をしている高さ42cmのこの壺には、その名が示すとおり、口から胴部にかけて秋の景色がヘラで刻み込まれています。ススキ・ウリ・柳などの秋草やトンボなどの文様が壺をキャンパスとして大胆に描かれ、日本的な秋の風情を表現しています。美しく流れた自然の釉薬（陶磁器の素地の

表面に施すガラス質の溶液）、窯の微妙な温度によって変化した味わいのある器の表面。これらは、普通の製品としてはなく、特別に依頼された「あつらえもの」だったことを感じさせ、渥美窯の製品を語るうえでの大きな特徴といえます。

この壺は当時、お墓の骨壺として使われたもので、なおかつ考古学的な調査、報告を経て世に出たわけですので、本来は考古資料として扱われるところです。しかし、その美しさから、考古資料としてではなく、美術工芸品として国宝指定を受けているのです。ちなみに、この壺は、

中世の焼き物としては唯一の国宝となっていることもつけ加えておきましょう。

平安時代、藤原氏三代京都市と並んで栄華を誇った奥州平泉。その平泉で開かれた儀式や宴の場で使われて



日本的な秋の風情が表現された絵画文の様子

いた最高級品は、中国製の磁器でした。しかし、その次に位置づけられていたのは、渥美窯で焼かれた絵画文の壺であったことが、近年の発掘調査で明らかになっていきます。当時の有力者たちも、これら絵画文の壺の芸術的な美しさを認め、さかんに注文していたのです。 つづく  
(増山)

文化振興課

23局3635 FAX 22局3811





# 市民の 広場 Citizen's Plaza



**成** 成章高校野球部の甲子園出  
場。そして歴史的な一勝。  
甲子園での初勝利の瞬間には、ス  
タンドで、そしてテレビの前で、  
多くの方がガッツポーズをしたこ

とも思います。広報たはらにも  
感動と喜びの音が寄せられました  
ので一部をご紹介します。

「何と言っても3月は、成章でしたね  
部員の皆さん、感動を歴史をありが  
とう。」

(野田町60代女性)

「夏も期待しています！頑張ってくだ  
さいね。」

(福江町30代男性)

「成章高校野球部が悲願の甲子園で一  
勝を果たしました。OBとして、こ  
んな嬉しいことはありません。」

姫見台50代女性



**新** 報道にも大きく取り上げ  
られ、紙面も菜の花カラー  
で彩られました。夏の大会でも  
成章高校野球部の活躍が期待され  
ています。

\*各新聞は、中央図書館をはじめ  
市内の図書館でご覧いただけます。

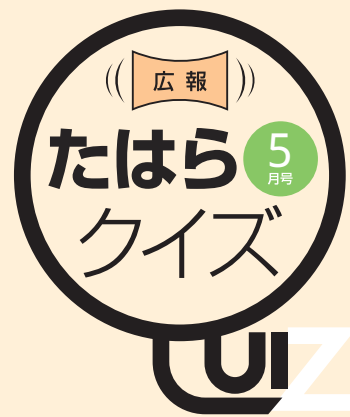
市民の広場では、皆さんからの  
投稿作品を募集しています。

あて先

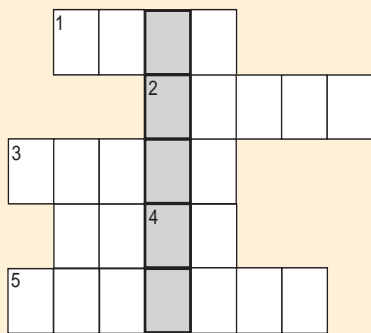
〒441-3492(住所不要)

田原市役所 広報たはら」まで

☒ koho@city.tahara.aichi.jp



1 から5までの問題を解いてマス  
を埋めましょう。太枠の部分を上か  
ら順番に並べると答えです。今月の  
広報をよ〜く読むとわかるよ。



1 「美しい愛知づくり 資

源600選」で、田原市が県内最  
多の46か所指定されました。

2 渥美郷土資料館で開催する春  
の「岡野薫子の世界」

をぜひご覧ください。

3 5月24日・25日に、第48回田原

が開催されます。

4 第80回記念 高校野球大

会で、成章高校野球部が悲願の一  
勝をおさめました。

5 今月のたはら ク

ラブでは「まぼろしの古窯、渥美  
窯」を紹介しています。

応募方法はがきに、クイズの答  
え・住所・氏名・年齢・電話番号と、  
広報たはらへのご意見・ご要望など  
を記入して「広報たはら」へお送り  
ください。正解者の中から抽選で10  
名の方に「図書カード」を差し上げ  
ます。

締め切りは5月21日(水)必着

あて先は〒441-3492

(住所不要)田原市役所 広報たはら」

「4月号の答え」ふきのとう

(応募総数33通中、正解32通、当選者  
の方のみ発送をもって発表に代え  
させていただきます。)

## 今月の納税

固定資産税・都市計画税  
(全期・第1期分)

軽自動車税  
(全期分)

6月2日(日)

納期限





# わたしが選ぶ 渥美半島

# キラリ100選

## うづえかいがん 宇津江海岸

### [ 宇津江町 ]



かつては“宇津江海水浴場”として人気を博した宇津江海岸。残念ながら海水浴はできなくなりましたが、多くの釣り人が訪れたり、親子が水遊びを楽しんだり、今も昔と変わらず、人々に親しまれ続けています。海岸での楽しみ方はいろいろありますが、ここ宇津江海岸では、ぜひ“夕陽の景色”を楽しんでみてください。海岸伝いに続く立派なクロマツが、夕陽とともに「和の絶景」を演出してくれることでしょう。



## ごんげん もり 権現の森

### [ 田原町 ]



「自然の中で、子どもたちを思いっきり遊ばせてあげたい!」そんなお父さん、お母さん。蔵王山のふもとにある「権現の森」は、いかがでしょうか。安全に整備された楽しい遊具の数々は、子どもたちが気に入ること間違いなし。もちろん、自然だって満喫できます。夏場に気になる日射病や熱射病の心配も、公園内のいたるところにある木陰が安心に変えてくれる権現の森を、皆さんぜひご利用ください。

#### 人口と世帯数 (平成20年4月1日現在)

総人口	66,634人
男性	33,782人
女性	32,852人
世帯数	21,262世帯
出生	51人
死亡	60人
転入	412人
転出	437人
増減	-34人
増減は3月中です	

#### 行政面積

188.81km<sup>2</sup>  
(平成19年10月1日現在・国土地理院調べ)

“葉”をお届けできるよつ、工夫したいと思います。皆さんのご意見ご投稿をお待ちしています。(M)

#### 今月の「表紙」

緑が香る5月。思わず大きく息を吸い込みたくありませんよね。年度初めの慌ただしさも、一瞬で落ち着かせてくれるほどのさわやかな空気が迎いを包んでいます。さて、今月は「広報たはら」も緑の中で深呼吸。さわやかな空気の中で気分一新、来月から皆さんに読み親しんでもらえるよう、がんばりたいと思います。(K)