

# 7 広報 たはら 3 2008 平成20年

ホームページ <http://www.city.tahara.aichi.jp>

# Tahara

目次

成章高校センバツ甲子園出場 p2

観光写真コンクール入賞作品決定 p6

市政の話題/ソフトテニス全国大会出場 p8

たはらシティニュース p10

おしらせ p12

イベント p20

連載コーナー p22

みんなのさくひん p27

## はじける元気 ぼくらの持ち味!



WELCOME!!



36年ぶり2回目

# 成章高校野球部センバツ甲子園出場!



必勝を誓いダルマに目入れ



市長・議長が必勝祈願の伝統の祝い風をプレゼント(風は田原風保存会の皆さんが作成)



甲子園出場が決まり、丸山主将を胸上げ



元PL学園(現名古屋商科大)の中村順司監督が指導に



秋の県大会



地下足袋を履き赤羽根ロングビーチでトレーニング

甲子園出場おめでとう!

3月22日から阪神甲子園球場で開催される、第80回記念選抜高校野球大会に、21世紀枠として成章高校野球部の出場が決定しました。

成章高校は、一昨年、昨年と21世紀枠候補校に選ばれながら、いずれも補欠校止まり。3年連続で21世紀枠候補に選ばれた今回、ついにセンバツ大会への切符を手に入れました。

21世紀枠とは...

秋季都道府県大会のベスト8進出チーム参加校128校以上はベスト16まで)

野球部員以外の生徒、もしくは他校、地域にその学校の活動が、よい影響を与えた学校

前の条件を満たしたうえで、いずれとも決定し難い場合、過去センバツ大会並びに全国高校野球選手権に出場経験のない学校、もしくは30年以上両大会に出場がない学校



応援メッセージ

自分たちと一つ上の先輩たちも21世紀枠候補に選ばれましたが、2年連続で悔しい思いをしました。今回選ばれたのは、この2年だけでなく、36年間積み上げてきた先輩方の

尽力でもあるので、このみんなの思いを胸に甲子園ではがんばってほしいです。



成章高校野球部 3年生  
河合亮佑さん  
坂本裕也さん  
生田真凡さん  
鷲谷大輔さん



甲子園での勝利に向けて、練習がんばってください。  
成章生として応援しています。  
成章高校 1年生  
白木千晶さん  
飛田彩さん



糟谷寛文監督

成章高校監督  
・昭和53～平成9年  
・平成15年～

今回の出場は、野球部の実績だけでなく、地域や周りで支えてくれた人たちのご支援・ご協力のおかげです。ありがとうございます。

部員たちには、甲子園球場のグラウンドで伸び伸びプレーして欲しいと思っています。また、そのような状況を作ってあげたいと思っています。皆さん、ご声援をお願いします。



丸山亮太主将

主将として、捕手としてチームをまとめる要役

バッテリーを中心とした「守り勝つ野球」。そして、どこのチームにも負けない「強いきずな」。それこそが僕たちチームの特色です。

甲子園では、最小失点で守備からリズムをつくり、攻撃で一つ一つのチャンスを確実にものにする野球をやりたいです。まずは、成章高校野球部の甲子園初勝利を目指します。



宮下慶大副主将

外野から、コーチボックスから声を張り上げるムードメーカー

先輩たちが21世紀枠に2年続けて選ばれてきたからこそ、今回の結果につながったと思います。ここで浮かれずに、練習でさらにレベルアップをして、甲子園では先輩たちの思いもぶつけてきたいと思っています。そして、どこまで僕たちの力が通じることがしたいです。まずは初戦突破を目指します。



小川泰弘副主将

強気なピッチングでチームを引っ張る大黒柱

小学校3年のときから甲子園を目標に野球をやってきました。

甲子園では、インコースを強気に攻めて凡打の山を築きたいです。丁寧に投げれば、どんな相手でも打ち取れる自信があります。また、バッティングも好きなので、打つ方でもチームに貢献したいです。まずは甲子園1勝を目指してがんばります。

### チームの紹介

#### 投手力

マウンド度胸と制球力に定評のあるエース小川投手は、最速135キロの直球を主体に、多彩な変化球を織り交ぜ、打たせて取るピッチングが持ち味。この秋の防御率は1.64と、抜群の安定感を誇ります。

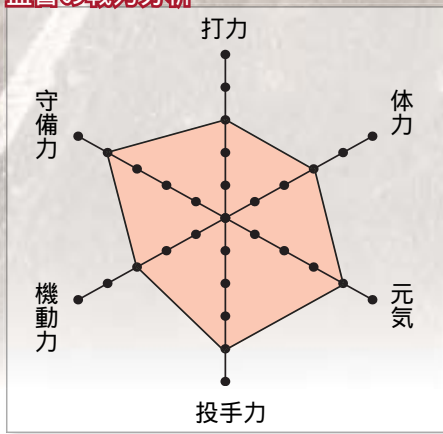
#### 攻撃力

チーム打率は3割を超えますが、得点源となるのは、やはり機動力。走って動いての成章野球は、昔と変わらず今も健在です。

#### 守備力

バッテリーを中心に、「守り勝てる」のがこのチームの特徴。冷静沈着な丸山捕手を中心に、堅い守りを誇ります。

### 監督の戦力分析



赤羽根少年野球出身の人たちがたくさんいるので、その先輩たちに甲子園で活躍してほしいです。

まずは初戦突破を目指してがんばってください。



- 赤羽根
- スポーツ少年団
- 高松町
- 大羽翔太くん
- 若見町
- 伊藤力也くん
- 池尻町
- 山口直也くん

子どもたちに夢と勇気を与えてくれてありがとうございます。甲子園では、悔いの残らないようにがんばってください。



- 福江スポーツ少年団
- 野球部父母
- 福江町
- 小塚直子さん

全力を出せるように、甲子園の雰囲気を楽しみながらリラックスして試合に望んでください。



- 野球のお兄ちゃんたちが
- んばって!
- 田原町
- 福岡直人さん
- 初花ちゃん
- 美千代さん



昭和47年・春のセンバツ高校野球大会のスコア

チーム	1	2	3	4	5	6	7	8	9	計
成章 (愛知)	1	0	2	0	0	0	0	0	0	3
諫早 (長崎)	0	0	4	1	0	0	0	0	x	5

### 36年前の戦い

遠く長かった甲子園への道…。その夢を叶え、成章高校が甲子園初出場を果たした36年前、当時は渥美半島中が盛り上がりました。6000人も応援団が甲子園にかけつけ、選手のプレーに一喜一憂しました。

1回に先取点を取り、3回表までリードする成章ペースの試合展開。しかし、強風などの不運もあって逆転を許し、そこから点を取ることができず、残念ながら負けてしまいました。

この借りを返すべく、成章ナインは36年越しのリベンジを誓つ…。



当時監督：山本昌彦さん  
成章高校監督  
・昭和42～52年

もう一回戦ったら勝つ自信がありました。やはり初戦を突破するのは難しかったです。初戦さえ勝つていれば、後はトントンと勝つ可能性があったと思います。

今回は、私が果たせなかった甲子園での勝利を手にし、前回歌えなかった校歌を、応援の皆さんと一緒に…という思いです。



当時主将：鈴木尊さん  
1番遊撃手  
田原中学校出身

甲子園の試合では、あっさりと先取点を取ることができましたが、後半のチャンスで点が取れずに負けてしまいました。あそこで点が取れていれば…。また、宿舎に長嶋茂雄さんが激励に来てくれたことが思い出に残っています。

今回は、出場するだけで満足しないで、ぜひ勝ってほしいです。

### 選手らをバックアップ

今回の出場を支えるため、成章高校の同窓会やPTA、野球部OB会などが、2月2日に「選抜高等学校野球大会出場後援会」を発足しました。この日、同校で行われた発足会には、学校関係者を含む約70人が出席。今後の応援方法や壮行会の準備態勢、甲子園への応援バスなどについて検討されました。

後援会長には白井孝市さんが選任され、出場にあたり選手たちを全力でバックアップしたい。そして楽しく応援したい」とあいさつされ、地域を挙げての援護を誓いました。



後援会長就任のあいさつをする白井孝市さん(田原町)

しばらくぶりで、成章OBとして

また、田原市民としてうれしいです。がんばってください。



南神戸町  
白井千代子さん

がんばれー！



田原町  
鈴木美愛ちゃん  
応援に行きます。優勝目指して成  
章魂でがんばれ！

36年ぶりの出場おめでとございます。今まで練習してきた力を出し切って、がんばってください。1勝でも多く勝つことを願っています。



越戸町  
林嘉章さん



セントファールには応援メッセージボードが設置され、市民の声がたくさん寄せられています。

# 熱い思いをぶつけてきます！ 応援よろしくお祈いします！



成章高校野球部員(敬称略)

守備	名前	学年	出身中学
捕	丸山亮太	2	田原
外	宮下慶大	2	赤羽根
投	小川泰弘	2	赤羽根
投	河合郁哉	2	田原東部
投	河合悠真	2	野田
外	小野晃佳	2	田原
外	倉内勝洋	2	牟呂
内	鈴木那由多	2	章南
内	都築伸崇	2	前芝
外	中尾貴大	2	牟呂
外	大羽理斗	2	牟呂
捕	太田徹	2	伊良湖岬
内	中河脩	2	前芝
内	平川雅貴	2	章南
外	萩原匡峻	2	田原東部
外	赤川潤	2	豊橋東部
内	鈴木翔	2	赤羽根
内	中村彰宏	2	福江
内	中村一輝	2	赤羽根
投	中森貴也	2	田原東部
捕	伏木一洋	2	豊橋東部
マネージャー	鈴木まい	2	田原東部
マネージャー	中神沙依美	2	赤羽根

部長	大林省司
副部長	河合邦宗
監督	糟谷寛文
顧問	小久保邦敏
コーチ	伊藤仁



主将、副主将

守備	名前	学年	出身中学
投	西崎正純	1	南陽
内	藤原彬就	1	伊良湖岬
外	間瀬諭	1	伊良湖岬
投	渡邊大貴	1	赤羽根
捕	渡邊俊比古	1	高師台
投	鈴木大志	1	三谷
投	間瀬翼	1	伊良湖岬
投	安井俊貴	1	赤羽根
外	神谷紘児	1	牟呂
内	佐飛慶祐	1	桜丘
投	山田大輔	1	野田
内	山田起史	1	南陽
外	夏目治樹	1	田原東部
外	山本峻平	1	田原
内	越川晃史	1	赤羽根
内	澤田恵仁	1	本郷
捕	杉原祐輔	1	赤羽根
捕	高橋昌也	1	福江
外	劔貴史	1	牟呂
内	森園隼人	1	牟呂
外	渡會界仁	1	野田
外	河合美沙希	1	牟呂

## 第30回記念選抜高校野球大会



- 📅 組み合わせ抽選会  
平成20年3月14日(金)
- 📅 開会式  
平成20年3月22日(土)

# 2007

## 田原市観光写真コンクール

# 入賞作品決定

渥美半島の四季(春・夏・秋・冬)をテーマに昨年募集した「観光写真コンクール」の入賞作品が、1月24日に行われた審査会において決定しました。ここでは、応募総数312点(一般の部184点・デジカメの部128点)の中から選ばれた上位12作品と全入賞者をご紹介します。

また、10月28日に行われた「第5回田原市民まつり写真コンクール」の入賞作品も、応募総数122点の中から選ばれましたのでご紹介します。  
《敬称略》

入賞作品は、下記にて展示しています。

会場	期間
田原文化会館	~ 3月12日(水)
サンテパルクたはら	3月19日(水)~ 4月16日(水)

田原市観光協会(商工観光課内)  
☎23局3516

### デジカメの部

### 第5回田原市民まつり

#### 田原市長賞



秋 『サー！祭りだ』

黒宮 澄(田原町)

#### 田原市観光協会長賞



春 『水辺に遊ぶ初立池』

仲根 英之(豊橋市)

#### 田原市民まつり推進協議会長賞



たくま  
『逞しく』

竹下 金市(新城市)

#### 田原市長賞



冬 ▶ 『港の釣り人』

渡会 和博(福江町)



夏 『うらしま白谷に帰る』

伊藤 貞子(新城市)



『ハリキリ・じゃん田原』

仲根 英之(豊橋市)

田原市観光写真  
コンクール入賞者

一般の部入賞者

- 巽 三喜男(豊川市)
- 内藤 二六(豊橋市)
- 古橋 一郎(静岡県浜松市)
- 鶴田 国次(岡崎市)
- 大木 知子(豊橋市)
- 内藤 源美(豊橋市)
- 近田 吉久(豊島町)
- 西田 久子(豊橋市)
- 伊藤 良一(石神町)
- 榊原 栄一(蒲郡市)
- 大木 一男(宝飯郡小坂井町)
- 丸山 純夫(福江町)
- 太田 功(赤羽根町)
- 富田 みほ(豊橋市)
- 伊藤 よしのり(西山町)
- 安達 裕治(豊橋市)
- 本島 寛一(豊橋市)
- 丹羽 明仁(小牧市)
- 安田 将(田原町)
- 成島 淑郎(豊橋市)
- デジカメの部入賞
- 内藤 康宏(日出町)
- 石川 和則(蒲郡市)
- 鈴木 隆宏(栃木県下野市)

第5回田原市民まつり  
写真コンクール入賞者

- 中日写真協会田原支部長賞
- 高橋 昭二(蒲郡市)
- 黒宮 澄(田原町)
- 富田 秀夫(蒲郡市)
- 入選
- 小野田 博志(豊橋市)
- 辻 政一(高松町)
- 細井 幸一(神戸町)
- 寺田 博之(大草町)
- 船越 光次(新城市)
- 伊奈 治夫(豊橋市)
- 林 明司(豊川市)
- 伊藤 照夫(豊川市)

各コンクール2作品以上入賞の方は、上位のみ掲載。  
《敬称略》

一般の部

田原市長賞



春 ▶ 『園児たちの春』

藤田 源一(豊橋市)

夏  
辻 政一(高松町)  
『天空に咲く』



秋 ▶ 『田原祭り』

高橋 昭二(蒲郡市)



冬 『吉胡貝塚の印象』

山田 照夫(田原町)

田原市観光協会長賞



春 ▶ 『浜屋顔咲くロコ海岸』

近藤 吉貢(若見町)



夏 ▶ 『二・七の市風景』

河合 和夫(やくま台)



秋 ▶ 『手応えを待つ』

寺田 博之(大草町)



冬 ▶ 『花見の親子』

高橋 晴夫(蒲郡市)

## 1

## 『田原市渥美地域審議会』『田原市赤羽根地域審議会』開催

2月18日、『渥美地域審議会』『赤羽根地域審議会』が開催されました。

今回は、平成20年度田原市予算概要と渥美・赤羽根それぞれの地域の主な事業について市の担当者が説明した後、委員と意見を交わしました。

なお、渥美地域審議会では、任期満了に伴い会長および副会長の選任が行われました。会長には、引き続き原功一さん(福江町)が、副会長には、木

村春雄さん(高木町)が選任されました。任期は、平成21年3月31日までです。

【校区市民館整備状況・計画】  
各市民館のエレベーター、トイレ、外壁などを整備(福江市民館は新たに整備)  
平成19年度改修工事完了

- ・堀切市民館
- ・中山市民館
- ・泉市民館
- 平成20年度改修工事
- ・和地市民館

- ・伊良湖市民館
- ・清田市民館
- 平成20・21年建設工事
- ・福江市民館
- 平成21年度改修工事
- ・亀山市民館

【農業大学院大学設立の経過】  
農業専門職大学院大学設立準備室(イシグロ農材株式会社内)の担当者から、次のとおり報告がありました。

- ・平成21年4月開学予定で準備を行っていましたが、

申請作業が遅れているため、開学時期を延期します。

今後も申請作業を継続して行うほか、既存大学との提携による設立の可能性を検討するなど、早期の開学を目指します。

市民生活課(渥美支所)  
☎33局1111  
市民生活課(赤羽根支所)  
☎45局3111



薬剤の空中散布で松くい虫対策

平成20年度 渥美地域の主な事業

交通安全施設整備事業

(道路街路灯設置40基)

森林病虫害防除事業(松くい虫対策)

宇津江漁港整備事業

道路改良事業

保美住宅管理事業(外壁改修など)

防災情報通信施設設備等整備事業

(防災カメラ設置、気象観測施設設置)

小・中学校整備事業

市民館整備事業 など



工事が始まった道の駅「赤羽根」

平成20年度 赤羽根地域の主な事業

児童遊園管理事業

(遊具設置[高松東部・赤東・赤西・池尻・越戸児童遊園])

保育所施設整備事業(赤羽根保育園プール設置)

赤羽根環境センター整備事業

大草・高松地区農村振興総合整備事業

サーフィン世界大会

道路改良事業

赤羽根海岸整備事業(道の駅「赤羽根」整備)

赤羽根土地区画整理関連事業

小学校整備事業 など



## 2

### 広域災害に備え 救援物資を配備

#### 地

震や台風などの災害発生時における被災地からの緊急供給要請に速やかに対応できるよう、日本赤十字社愛知県支部が2月6日、田原市役所赤羽根支所と渥美支所の倉庫に救援物資を配備しました。

これは、同支部が救援物資を全県下に保管することを目



両支所の倉庫に救援物資【毛布100箱(1箱10枚入り)、緊急セット50箱(1箱6人分)、安眠セット60箱(1箱5人分)】を保管

的に、関係市町村の施設を借り、順次保管を進めているものです。東三河南部地域では田原市が初めてで、近隣市町村からのアクセスなどを考慮し、田原市の両支所に配備されました。

持ち込まれた救援物資は、真空パックの「毛布」、歯ブラシ・携帯ラジオ・応急手当キットなど24品が入った「緊急セット」、避難所で就寝時に使うスポンジマット・枕・アイマスクなど10品が入った「安眠セット」の3種類。生活必需品が中心となっており、災害時、自宅から何も持たずに避難所へ逃げてきた住民に無償で貸し出されます。

福祉課 ☎ 23局 3512



### ペアでつかんだ 全国切符

小学生ソフトテニスで3組が全国大会出場

#### 全

国小学生ソフトテニス大会愛知県予選大会のダブルス女子5年生の部で、童浦スポーツ少年団の鶴崎那美さん・加藤愛望さんペアが優勝、同じくダブルス男子5年生の部で、童浦スポーツ少年団の山田航大くん、坂口壮亮くんペアが優勝、神戸スポーツ少年団の前澤祐志くん・西尾準弥くんペアが3位に入賞しました。皆さんは、3月29日から千葉県で開催される「第7回全国小学生ソフトテニス大会」に出場します。



鶴崎さん(童浦小5年)・加藤さん(童浦小5年)  
ベスト16入りを目指します!



山田くん(童浦小5年)・坂口くん(童浦小5年)  
優勝を目指します!



西尾くん(大草小5年)・前澤くん(神戸小4年)  
決勝トーナメント進出を目指します!

2月19日には田原市長を訪れ、それぞれのペアが力強く意気込みを語ってくれました。  
皆さん、応援をよろしくお願ひします。



市長さん、おいしい給食を一緒にどうぞ！

**1** 24(木) **とってもおいしい 地元の食材**

学校給食週間(毎年1月24日～30日)に合わせ、各小中学校で田原産の食材を使った献立の給食を実施しました。24日には、市長・議長らが衣笠小学校、副市長・教育委員長らが泉小学校を訪問し、児童らとともにテーブルを囲みながら給食の時間を過ごしました。児童らは、市長らに「どんな仕事をしていますか」「給食はおいしいですか」などと質問すると、市長らも笑顔で答えるなど、いつもとは“一味”違う給食を、楽しく味わっていました。

# TTCN

■たはらシティニュース/TaharaCityNews

1月>>2月



不思議の連続にみんな興味津々。科学っておもしろい！

**2** 6(木) 7(金) **“パチパチッ”に ドキドキ!!?**

楽しい実験を通じて、児童に科学への関心を高めてもらおうと、神戸小学校で静電気をテーマとしたおもしろ実験室が開催されました。元でんきの科学館スタッフ・加藤真希子先生が用意してくれた実験を、身近なものや自分の体を使って楽しんだ児童たち。中でも『人の体に電気がたまるとどうなるか?』という実験では、みるみる逆立っていく友達の髪の毛に驚きを隠せない様子で、その後の先生の解説に、真剣に耳を傾けていました。



3園の結成で市内すべての幼・保育園に幼年消防クラブ設置

**1** 24(木) **防火を誓い 園児が結束**

幼児の時期に防火意識を持たせたり、地域における防火思想を普及したりすることを目的に中山・小中山・伊良湖岬保育園が幼年消防クラブを結成し、渥美文化会館で3園合同の結成式を行いました。結成を記念して、防火協会長らから「まとい」を贈られた園児たちは、防火啓発のための踊りや歌を元気いっぱい披露しました。そして、「よいこは火遊びしません」などと『よいこのぼうか』を誓い、防火に対する意識を高めました。



子どもたちは立派にお点前を披露

## 2 9回 茶道で学ぶ 心の美

2月3日・9日・17日の3日間、池ノ原会館で子ども茶会を開催し、市内の小中学生による児童生徒文化体験教室(表千家茶の湯教室・なかよし茶道教室・おせん茶教室・みんなの茶道教室)の受講生77名が、毎月真剣にけいこに取り組んでいる成果を披露しました。子どもたちは、訪れた保護者や一般客らを相手に、姿勢を正して丁寧に抹茶・せん茶出しなどを行いました。訪れた人たちは、かわいらしさと、その完成度の高さに驚いていました。



優勝カップ、賞状を手に喜ぶメンバー

## 1 18回 強い! 速い! われらの消防署員

愛知県・岐阜県・三重県にまたがる国営木曽三川公園で、愛知県消防学校校友会体力錬成競技会(駅伝大会)が開催されました。今年で23回目を迎えたこの大会には、県内34消防本部から48チームが参加。22.1kmを競い合い、田原市消防本部チームは、見事2年連続の優勝を果たしました。わがまちの頼もしい消防署員は、この大会の半分以上を優勝しています(通算12回)。【田原市メンバー】鈴木克彦、内藤節男、松本孝章、林拓男、渡辺孝充 / 敬称略



冷たい風にも負けず元気良く走る参加者

## 2 10回 参加でふれあい 走って健康

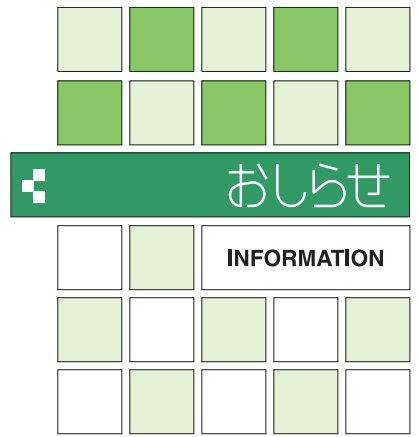
田原市陸上協会が主催する田原健康ふれあいジョギング大会が、白谷海浜公園で開催されました。これは、体力づくりと相互のふれあいを目的に毎年行われているもので、今年で16回目。小学生から一般まで約400人が参加し、0.8km~5kmの各部門に分かれ、熱いレースを繰り広げました。また、最後に行われた自由参加の「健康ジョギング・ウォーキングの部」では、観戦に訪れた家族らも参加し、約1000人みんなでいい汗を流しました。



めずらしい雪に子どもたちは大喜び

## 2 9回 設楽町から 白く冷たい贈りもの

サンテパークたはらで雪まつりを開催し、多くの家族連れでにぎわいました。これは、田原市の姉妹都市である設楽町津具から雪を運び、田原市の子どもたちに雪遊びを楽しんでもらおうと、平成13年から行われているものです。昨年は暖冬のため中止となっただけに、子どもたちは待ちに待った雪山に大興奮。お父さん、お母さんと雪だるまを作ったり、雪合戦をしたりするなど、時間を忘れて夢中で遊んでいました。



MEMBER OF COMMITTEE

# 委員

## 田原市選挙管理委員会委員

田原市選挙管理委員の任期満了に伴い、1月21日の田原市議会臨時会で選挙が行われ、神谷元之さん（豊島町）、三浦紀子さん（浦町）、河合澄晴さん（池尻町）、上村ひささん（福江町）の4名が選任されました。このうち、委員長には神谷元之さんが、また、委員長代理委員には河合澄晴さんが、委員の互選により就任しました。委員の任期は、平成20年2月8日から平成24年2月7日までの4年間です。



委員長  
神谷 元之さん



委員長代理委員  
河合 澄晴さん



委員  
三浦 紀子さん



委員  
上村 ひささん

なお、同委員の補充員として、林俊樹さん（野田町）、杉本朝子さん（大草町）、渡邊長一さん（古田町）、中川公子さん（堀切町）が選任されています。

## 田原市固定資産 評価審査委員会委員

前任の加子宏さん（田原町）に代



山本 登さん

わり、新たに山本登さん（保美町）が選任されました。任期は平成23年2月7日までの3年間です。

WANTED

# 募集

## 田原市嘱託員（福祉課）

募集人員 2名 対象 看護師の資格がある方 採用期間 4月1日から平成21年3月31日まで  
勤務内容 高齢者世帯の家庭訪問ほか 勤務形態 祝日を除く月々金曜日の午前8時30分～午後4時15分 報酬 月額19万2500円  
選考方法 面接（時間など詳細は後日通知） 試験日 3月21日（金） 申し込み 3月14日（金）までに福祉課にある履歴書に必要事項を記入のうえ提出

福祉課（田原福祉センター内）  
23局 4 6 5 4 FAX 23局 3 5 4 5

## 田原市嘱託員（保険年金課）

募集人員 1名 対象 医療事務経験者または医療事務に関する資格がある方 採用期間 4月1日から平成21年3月31日まで 勤務内容 診療報酬明細書（レセプト）の内容点検および医療事務に付随する関連業務 勤務形態 祝日を除く月々金曜日の午前8時30分～午後4時15分 報酬 月額15万円  
選考方法 面接（詳細は後日通知） 申し込み 3月21日（金）までに保険年金課にある履歴書に必要事項を記入のうえ提出

保険年金課  
23局 2 1 4 9 FAX 23局 4 2 7 0

## お詫びと訂正

広報たはら 2月号に誤りがありました。

6ページ3段目「市県民税の申告が必要な方」の冒頭、「平成19年1月1日現在、田原市に住所があり...」の部分は、正しくは「平成20年1月1日現在、田原市に住所があり...」でした。

お詫びし、訂正させていただきます。

田原市臨時職員の募集内容

職種	募集人員	勤務内容	賃金(時給)	申し込み期限	担当部署
・保育士 1 ・用務員 ・調理員	各職種 若干名	勤務場所 = 市内の保育園 勤務形態 = 週5日(平日) / 午前8時30分~午後5時15分 2	保育士 = 1100円 ~ 1200円 用務員 = 850円 調理員 = 910円	3月14日(金)	児童課 (田原福祉センター内) 23局3513 FAX 23局3545
・児童クラブ 指導員 3	若干名	勤務場所 = 市内の児童クラブ 勤務形態 = 週3~4日(平日 4) / 午後1時~6時 5	940円	3月19日(水)	児童課 (田原福祉センター内) 23局3513 FAX 23局3545
・農園、植物、 動物等管理員	若干名	勤務場所 = サンテパルクたはら 勤務形態 = 週5日 6 / 午前8時30分~午後5時15分	930円	3月18日(火)	サンテパルクたはら 25局1234 FAX 25局1235

- 1...保育士資格が必要です。
- 2...勤務日数、勤務時間は相談に応じます。
- 3...「保育士資格もしくは幼稚園・小学校教諭免許をお持ちの方」または、「子育て経験があり心身ともに健康な方」が対象です。
- 4...祝日および年末年始、お盆は含みません。
- 5...夏休みなどの長期休暇時は、午前8時30分からの交替勤務となります。
- 6...土・日曜日勤務を含みます。

田原市臨時職員

募集内容など表のとおり  
採用期間 4月1日~9月30日  
選考方法 面接(試験日時など、詳細は後日通知) 申し込み 各担当部署にある履歴書に必要事項を記入のうえ提出 その他 詳しくは各担当部署にお問い合わせください。

渥美郷土資料館  
企画展監視員

募集人員 若干名  
採用期間 4月26日~6月1日  
勤務内容 展示室監視、受付業務ほか  
勤務時間 午前9時~午後1時または午後1時~5時(原則交替勤務) / 1日勤務の場合は午前8時30分~午後5時15分(正午~午後0時45分は休

博物館友の会 会員

憩時間) 賃金 時給810円  
選考方法 面接(期日など詳細は後日通知) 申し込み 4月1日(火)までに渥美郷土資料館にある履歴書に必要事項を記入のうえ提出  
渥美郷土資料館  
33局1127 FAX 34局1010  
田原市博物館  
22局1720 FAX 23局3770

田原市博物館では、平成20年度博物館友の会会員を募集します。歴史・美術に関心を持つ人たちが集まるこの会は、田原市博物館事業の育成に協力し、会員の教養を高めるとともに相互の親睦を深め、文化の向上を図ることを目的としています。  
特典 博物館への無料入館(要会員証提示)、博物館日より・華山会報の送付、展覧会や博物館事業の情報提供、バス利用の見学会への参加  
申し込み 田原市博物館にある申込用紙に必要事項を記入し、年会費を添えて3月30日(日)までに提出  
(申込用紙は田原市博物館ホームページからもダウンロード可) 年会費 1000円 その他 現在会員の方も更新手続きが必要です。

田原市博物館

22局1720 FAX 23局3770

<http://www.taharamuseum.gr.jp>

シルバー人材センター 会員

田原市シルバー人材センターでは、健康で、働く意欲のある60歳以上の方を対象に、会員を募集しています。健康や生きがいを感じたい、知識と経験を社会のために生かしたいという方などで、短期的に働きたいという方に、希望に応じた仕事をしていただきます。



仕事内容 公園 清掃・除草・草刈り・宛名書き・毛筆 筆耕・樹木の剪定・伐採・大工・ふすま張り・ペンキ塗り・家事援助サービスなど 配分金 仕事の内容と実績に応じて支給 申し込み シルバー人材センターにある入会申込書に必要事項を記入のうえ提出  
年会費 2000円 その他 詳しくはお問い合わせください。  
シルバー人材センター(田原福祉センター内) 23局1438  
シルバー人材センター 渥美支所 33局1224

シルバー健康大学・にこにこ運動教室・はつらつ水中運動教室

教室名	対象	開催期間・日時	場所	定員
シルバー健康大学 簡単な筋力トレーニング および体操	65歳以上	4月18日～平成21年3月 27日の毎週金曜日/ 午後1時30分～3時	田原市 総合体育館 第2武道場	35名
にこにこ運動教室 簡単な筋力トレーニング および体操	65歳以上	4月9日～平成21年3月 25日の毎週水曜日/ 午前10時30分～正午	あつみ ライフランド	35名
はつらつ水中運動教室 コース	70歳以上	4月9日～平成21年3月 25日の毎週水曜日/ 午後1時30分～2時20分	あつみ ライフランド	10名
はつらつ水中運動教室 コース	65～69歳	4月9日～平成21年3月 25日の毎週水曜日/ 午後2時30分～3時20分	あつみ ライフランド	10名

シルバー健康大学・にこにこ運動教室はつらつ水中運動教室 参加者

運動は、筋力・体力がづくだけでなく、日々の生活に活力を与えてくれます。日ごろ運動不足と感じている方や体力の衰えを感じている方は、ぜひご参加ください。

教室名・対象・内容など＝表のとおり 参加料＝無料 申し込み

**外国人ママの会 参加者**

日本の生活に戸惑いながらも育児をがんばっている外国人ママたちに、少しでも安心して、楽しく育児をしてもらおうと、「外国人ママの会」を開催します。ぜひご参加ください。

対象＝就園前のお子さんを持つ外国出身の母とそのお子さん 開催日＝3月18日(火) 3月19日(水) 時間＝午前10時～午後1時(30分前受付開始) 集合場所＝田原福祉センター あつみライフランド 内容＝日本のお弁当づくりと試食、就園準備に関する情報提供

参加料＝無料 持ち物＝母子健

＝田原福祉センター・あつみライフランドなどにある申込用紙に必要事項を記入のうえ、3月24日(月)までに提出

その他＝過去の受講経験がない方を優先/申込者多数の場合は抽選

福祉課(田原福祉センター内)  
23局4654 FAX 23局3545



**フラワー作品コンテスト出展者「フラワー教室」参加者**

4月20日に開催する「第5回市民緑花まつり」の中のイベント「フラワー作品コンテスト」の出展者と「フラワー教室」の参加者を募集します。

フラワー作品コンテスト  
募集作品＝寄せ植え(鉢など置くタイプの容器で50cm四方以内)  
募集点数＝50点(一人2点まで/先着順) 出展料＝無料 その他＝優秀作品には賞品があります。

フラワー教室

教室名・内容など＝表のとおり

健康課(田原福祉センター内)  
23局3515 FAX 23局3810

健康課(あつみライフランド内)  
33局0386 FAX 33局0319

氏名、電話番号を明記)

健康課(田原福祉センター内)  
23局3515 FAX 23局3810

健康課(あつみライフランド内)  
33局0386 FAX 33局0319



**フラワー教室**

申し込みのいずれも4月18日(金)までに電話またはFAX・Eメールにて(FAX・Eメールの場合は住所・氏名・電話番号・参加希望部門・教室名を明記)

公園緑地課  
23局4103 FAX 23局0180

☒ Koen@city.tahara.ch.jp

教室名	時間	参加料	定員
ハンギングバスケット教室 講師 ガーディア・ジジ	午前10時～10時50分	1200円	20名 (先着順)
コンテナガーデン教室 講師 ガーディア・ジジ	午後1時～1時40分	800円	30名 (先着順)
ハーブリース教室 講師 金田由起子さんほか	午前11時～11時50分	500円	各20名 (先着順)
	午後1時30分～2時20分		
フラワーアレンジメント教室 (生花によるフラワーケーキ作り) 講師 シルビアフラワーデザイン優花	午前10時30分～午後2時 (随時参加できます)	500円	50名 (先着順)

場所＝田原文化会館 その他＝完成した作品は、お持ち帰りいただけます。

豊橋田原食農教育推進事業・  
食育体験講座(第4回)受講者

対象〓豊橋市および田原市にお住  
まいの方(子どもの同伴不可)

日時〓3月24日(月)正午〜午後  
3時 場所〓広小路でんでん(豊  
橋市広小路一丁目10) 内容〓地  
域を代表する食材でつくる究極の地  
産地消メニュー、未来の子どもたち  
への食育 講師〓地域文化創造研  
究所長横山順子さん 定員〓20  
名(応募者多数の場合は抽選/結果  
は3月21日までに通知) 受講料  
〓2500円(資料・ランチ代)

申し込み〓3月17日(月)までに  
郵送またはFAX・Eメールにて(住  
所・氏名・電話番号を明記/郵送は  
当日必着) その他〓ホームページ  
からもお申し込みいただけます。

完成!

田原市中央公園  
フィットネスコース

4月1日火オープン

ストレッチと筋力トレ  
ーニングを行う18基の遊  
具で健康に! 使用方法  
や効果、運動量は、遊具の  
そばにわかりやすく表示  
されています。皆さん、ぜ  
ひご利用ください。



豊橋田原広域農業推進会議事務局  
(〒440・8501 住所不要)  
豊橋市役所農政課内)  
(0532)51局2471

FAX (0532)56局5130

✉ nousei@city.toyohashi.lg.jp

HP <http://www.city.toyohashi.lg.jp/nousei>

セカンドライフ

農業セミナー 参加者

野菜、イチジク、花などの栽培方  
法、農業機械のメンテナンスなど  
について、5〜12月の月に1回、講座お  
よび現地での実技指導を行います。

対象〓市内にお住まいの方で、定  
年後に農業を始めた方または始めた  
いと考えている方(農家、非農家は  
問いません) 定員〓15名程度申  
込者多数の場合は抽選) 場所〓  
赤羽根市民館および市内のほか場

参加料〓無料 申し込み〓4月  
30日(水)までに電話またはFAX・  
Eメールにて(FAX・Eメールの  
場合は住所・氏名・電話番号を明記)  
その他〓講座内容は、参加者の意  
向により変更することがあります。  
東三河農林水産事務所渥美農業改  
良普及課

22局0381 FAX 23局1304

✉ atsumi-fukyu@pref.aichi.lg.jp

生活

LIFE

子ども医療の申請

平成20年4月1日から乳幼児医療

費支給制度が子ども医療費支給制度  
に変更され、医療費無料化の対象と  
なるお子さんが「小学校入学前」か  
ら「中学校卒業まで」に拡大されま  
す。新たに対象となる小・中学生に  
ついては、保護者の申請が必要にな  
ります。また申請されていない方は、  
郵送または市役所保険年金課、各支  
所の窓口係にて申請してください。

生活保護世帯、お子さんが児童  
養護施設に入所している場合、母  
子家庭等医療・障害者医療の対象  
となり、受給している場合は、申  
請の必要はありません。  
保険年金課  
23局3514 FAX 23局0180

乳幼児医療受給者の

切り替え手続きについて

障害者医療への切り替え  
平成20年4月に小学校に入学され  
るお子さんと、身体障害者手帳(1

3級)または療育手帳(A・B判  
定)をお持ちのお子さんは、障害者  
医療費の受給対象となります。乳幼  
児医療から障害者医療への切り替え  
が必要となりますので、保護者の方  
は、市役所保険年金課または各支所  
窓口係にて切り替え手続きを行って  
ください。

【手続きに必要なもの】

- 手帳(身体障害者手帳1〜3級ま  
たは療育手帳A・B判定)
- 印鑑(認め印で結構です)
- お子さんの保険証

母子家庭等医療への切り替え

平成20年4月に小学校に入学され  
るお子さんと、離別・死別などに  
よる母子家庭・父子家庭となっている  
お子さんは、母子家庭等医療費の受  
給対象となります。乳幼児医療から  
母子家庭等医療への切り替えが必要  
となりますので、保護者の方は、市  
役所保険年金課または各支所窓口係  
にて切り替え手続きを行ってくださ  
い。

【手続きに必要なもの】

- 印鑑(認め印で結構です)
- お子さんの保険証
- 保険年金課  
23局3514 FAX 23局0180

春の交通安全県民運動

4月6日(日)～15日(火)

新しい生活が始まる4月。交通環境に不慣れな新1年生が、交通事故に遭うことが心配されます。

また、田原市内では最近、高齢者の交通事故が多く発生しています。

ドライバーの皆さん、子どもや高齢者を見かけたら、思いやりのある運転を心がけましょう。

重点目標

子どもや高齢者を交通事故から守ろう



後部座席を含むシートベルトとチャイルドシートを正しく着用しよう

自転車の安全利用を進めよう

飲酒運転を根絶しよう

総務課

23局3504 FAX 23局0180

グリーンメッセージ営業再開

田原市の姉妹都市、設楽町津具にあるペンション「グリーンメッセージ」が冬季休業を終え、3月16日(日)から営業を再開します。

グリーンメッセージ

(05336)83局2343

FAX (05336)83局2505

都市計画の決定および変更に関する説明会(田原赤羽根地区)

田原赤羽根地区における区域区分および用途地域の都市計画変更、土地区画整理事業の都市計画決定に関する説明会を開催します。

日時：3月14日(金)午後7時～  
場所：赤羽根市民館多目的ホール  
街づくり推進課

23局3523 FAX 23局0180

たい肥散布に際してのお願い

これから夏場にかけて、農地へのたい肥散布の時期を迎えます。

たい肥を散布したとき、近隣の住宅や観光施設などから、悪臭やハエなどに関する苦情を招くことがあります。たい肥を使用する際には次の点に注意し、生活環境の保全と水質汚濁などの防止にご協力ください。

1 悪臭が発生するようない肥を使用しないようにしましょう。

十分に発酵させてあり、悪臭を伴わない「完熟たい肥」を使用しましょう。

2 農地に搬入したたい肥は、直ちに鋤き込みましょう。

雨天により鋤き込みめないような

事態にならないよう、天候などにも注意を払いましょう。

3 特に住居や観光施設などに近い農地にたい肥を散布するときは、生活環境に十分配慮し、悪臭はもちらんのこと、害虫や汚水なども発生させないようにしましょう。

4 地下水汚染の原因にもなる「過剰なたい肥投入」にならないよう配慮しましょう。

環境衛生課  
23局3541 FAX 23局0488

「パートタイム労働法」が  
変わります

平成20年4月1日から、改正パートタイム労働法がスタートします。改正法には、次のような内容が盛り込まれています。

雇う際には「労働条件」を文書などでハッキリ示す  
「待遇」について、きちんと説明する

正社員と同様の就業実態がある場合、正社員と同程度の処遇にする働き方の違いに応じて「待遇」を決める

「正社員」に転換するチャンスを与える

詳しくはホームページをご覧ください

パブリックコメント 意見募集!

パブリックコメント手続制度に基づき、次の案件について意見を募集しています。

田原市耐震改修促進計画案について

募集期間 2月29日(金)～3月19日(水)  
市内の住宅および建築物の耐震化を促進することにより、都市の防災性を高め、震災から市民の生命および財産を守ることを目的とした計画を策定します。

担当課 建築課 23局3526 FAX 22局3817

✉ kentiku@city.tahara.aichi.jp

意見提出方法

公表場所へ持参 郵便  
FAX Eメール

住所、氏名、電話番号を明記のうえ、意見を提出してください。(個々の意見には直接回答いたしません。)

計画案の公表場所

市役所建築課、市民生活課(市役所赤羽根支所・渥美支所)、中央図書館、市ホームページ

HP http://www.city.tahara.aichi.jp

だくか、お問い合わせください。

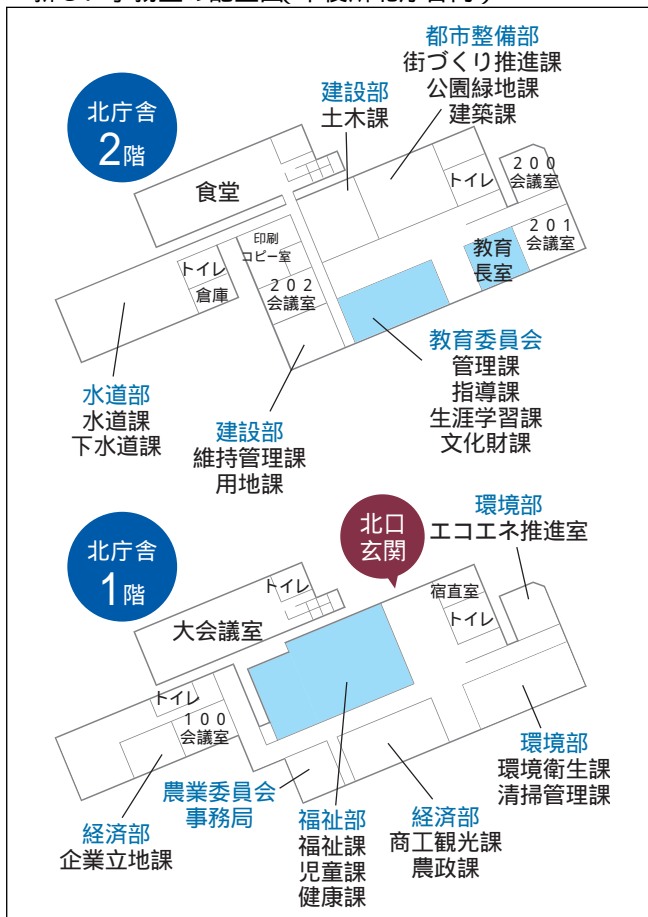
愛知労働局雇用均等室

(052)219局5509

HP http://www.aichi-rodou.go.jp



新しい事務室の配置図(市役所北庁舎内)



福祉部と教育委員会の事務室を移転します

市役所北庁舎内部改修工事の完了に伴い、今まで田原福祉センターにあった「福祉部(福祉課・児童課・健康課)」と華山会館にあった「教育委員会(教育長・管理課・指導課・生涯学習課・文化財課)」の事務室を、3月31日(月)から市役所北庁舎に移転します。各事務室の配置は左図のとおりです。

また、移転と同時に、生涯学習課(スポーツ係)と文化財課に新たな直通電話番号を設けます。各事務室

の電話番号は、次のとおりです。

【福祉部】

福祉課

・福祉係 23局3512

・高齢者係 23局4654

・介護保険係 23局3217

児童課 23局3513

健康課 23局3515

乳幼児健診などは、従来どおり田原福祉センターで実施します。

【教育委員会】

管理課 23局3530

指導課 23局3679

生涯学習課 23局3531

・生涯学習係

・スポーツ係 23局3572

文化財課 23局3635

なお、庁舎周辺では、引き続き外構工事を行っています。ご迷惑をおかけしますが、ご理解とご協力をお願いします。

財産管理課 23局3591

FAX 23局0180

県の地方機関の見直し

平成20年4月から、県の地方機関が新体制となります。

県事務所の見直し

県事務所に代わり、県民サービスと安心・安全の中核機関として位置づけられる「県民事務所」・「県民センター」・「山村振興事務所」が設置されます。現在の東三河事務所は、「東三河県民事務所」となり、多重債務などの県民相談機能や防災機能の充実が図られます。

保健・福祉分野の見直し

保健所本所の機能強化に伴い、現在の支所が、窓口機能に特化された「保健分室」に見直されます。また、福祉事務所と児童・障害者相談センターは、統合され「福祉相談センター」になります。県内ではこのほか、児童相談センターが新設されたり、

福祉相談センターに新たな相談窓口が設置されたりします。

その他の見直し

河川工事事務所と建設事務所の統合や、新城設楽と東三河の教育事務所の統合など、さまざまな見直しが行われます。詳細については、ホームページをご覧ください。

愛知県総務部総務課

(052)954局6026

FAX (052)954局6901

HP <http://www.pref.aichi.jp/000006607.htm>

豊川保健所田原支所からのおしらせ  
豊川保健所田原支所は、新型インフルエンザなどの健康危機に迅速・的確に対応する体制を目指して、平成20年4月から組織を見直し、「豊川保健所田原保健分室」となります。

なお、分室になっても、医療費公費負担や資格免許、飲食店営業許可などといった各種申請の受け付けや、難病などの簡易な専門相談は、これまでどおり実施します。詳しくはお問い合わせください。

豊川保健所田原支所

22局1238 FAX 22局6394

愛知県医療福祉計画課

(052)954局6266

FAX (052)953局6367

4月1日から  
ごみの分別が一部変わります

ペットボトルの対象品目現在  
3品目(が5品目追加されます。)

現在の品目  
・酒類のボトル  
・飲料用のボトル  
・しょうゆのボトル



追加後の品目  
・酒類のボトル  
・飲料用のボトル  
・しょうゆのボトル  
・しょうゆ加工品のボトル  
めんつゆ、ダシしょうゆ、  
すき焼きのたれなど  
・みりん風調味料のボトル  
・食酢のボトル  
穀物酢、米酢、果実酢など  
・調味酢のボトル  
すし酢、合わせ酢、ボン酢など  
・ドレッシングタイプ  
の調味料のボトル  
ノンオイルドレッシング  
(食用油を使っていないもの)

【ペットボトルの出し方】

- 1 ふたを取る(ふたはプラスチック容器類へ)
- 2 異物を取り除く
- 3 水洗いし、乾かす
- 4 つぶして出す

油の付いたものは、ペットボトルでは出せません。これまでどおり、プ

プラスチック容器類」で出してください。また、汚れのひどいものは「もやせるごみ」へ出してください。

ガラスびんの対象品目に化粧品のビンが追加されます。

これまで、「割れガラス・陶器類」に分別していた化粧品のガラスびんが、「ガラスびん」として出せるようになります。

【ガラスびんの出し方】

- 1 ふたを取り除く
  - 2 中の異物を取り除く
  - 3 色別に分別し、コンテナに入れる
- 「木製パレット等」が産業廃棄物になります。

これまで、事業系一般廃棄物として処理施設で受け入れていた「木製パレット等」が、産業廃棄物に変更されます。4月1日からは、処理施設で受け取ることができなくなりま

すのでご注意ください。処分する際には、産業廃棄物処理業者に依頼してください。

受け取れない「木製パレット等」

貨物の流通のために使用したパレットにかかる木くず(パレットへの貨物の積付けのために使用したこん包用の木材を含みます)

物品賃貸業にかかる木くず(リース事業者から排出される家具などの

リース物品)

「ごみを出すときには、4月に配布する「ごみの分け方・出し方(改訂版)」や「ごみカレンダー」をよく見て正しく出しましょう。

清掃管理課

23局3538 FAX 23局0488

やめよう！なくそう！！

不法投棄

やめよう！不法投棄

空き地や道路のわきなど、人目につかない所には、ポイ捨てや粗大ごみなどの、投棄ごみが多く見られます。みだりにごみを捨てることは、廃棄物の不法投棄にあたる犯罪です。5年以下の懲役または1000万円以下の罰金を課せられる場合があります。このようなことがないように、廃棄物は適正に処分しましょう。

なくそう！不法投棄

不法投棄されたごみは、投棄者が不明の場合、土地の所有者が片付けなければなりません。片付けには手間と費用がかかってしまいます。荒れ地はごみを捨てられやすいため、日ごろから土地を荒らさないよう心がけ、不法投棄をなくしましょう。

清掃管理課

23局3538 FAX 23局0488

C型肝炎ウイルス検査受診の  
呼びかけを行っています

厚生労働省は、フィブリノゲン製剤の納入先医療機関名等を公表し、同製剤の投与を受けた可能性のある方に対して、肝炎ウイルス検査の呼びかけを行っています。

フィブリノゲン製剤等の投与を受けた可能性のある方は、豊川保健所田原支所へお問い合わせください。

検査受付日時 3月5日(水)・19日(水) 午前9時～11時

豊川保健所田原支所

22局1238 FAX 22局6394

自衛官等制度説明会を  
実施します

平成20年度採用自衛官等希望者に対し、次のとおり制度説明会を実施します。防衛大学校、航空学生、看護学生、2等陸・海・空士(任期制)に進学または就職したいという方は、気軽にお越しください。

対象 平成20年度18歳～27歳未満の男女(父兄同伴可) 日時 3

月20日(祝) 午前9時～午後5時  
場所 田原文化会館101会議室

自衛隊豊橋地域事務所

(0532)33局2693

蔵王山レストラン(3階)の  
営業を再開します

蔵王山レストラン(3階)が3月15日(土)、和食レストランとしてリニューアルオープンすることになりました。

蔵王山からの展望や夜景を楽しみながら、渥美半島の海の幸とみかわポークを中心としたカッブル・ファミリー向けメニュー、お得なランチメニューなどをお楽しみいただけます。宴席やパーティーの食事などにもぜひご利用ください。

商工観光課

23局3516 FAX 22局3817

TAX

# 税

固定資産税にかかると  
閲覧・縦覧

4月から、平成20年度固定資産税の課税内容確認のため「固定資産課税台帳の閲覧」「土地および家屋価格等縦覧帳簿の縦覧」を行います。

固定資産課税台帳の  
閲覧・証明申請

固定資産課税台帳の閲覧・証明申

請は、所有者のほかに借地・借家の方なども行えます。ただし、借地の方は該当する土地、借家の方は該当する土地および家屋に限りません。また、固定資産課税台帳に記載されている事項(課税基礎となる価格など)の証明を取ることができません。

対象者・対象固定資産 固定資産の納税義務者またはその同意を受けた方・当該納税義務にかかるとして土地・家屋について賃借権その他の使用または収益を目的とする権利(対価が支払われるものに限る)を有する方・当該権利の目的である土地/固定資産の処分をする権利を有する一定の方・当該権利の目的である固定資産 閲覧および記載事項の証明期間 4月1日(火)～平成21年3月31日(火)/土・日曜日、祝日、年末年始を除く午前8時30分～午後5時15分 証明申請の一部は午後7時15分まで) 持ち物 本人同居の親族を含む)が閲覧する場合は、運転免許証・納税通知書など本人と確認できるもの/借地・借家の方などが閲覧する場合は、権利関係を示す

書面などと、運転免許証などの借地・借家人自身を確認できるもの

土地および家屋価格等  
縦覧帳簿の縦覧

土地縦覧帳簿および家屋縦覧帳簿を縦覧することにより、納税者が自分の土地・家屋の価格と、ほかの土地・家屋の価格とを比較することができ、縦覧は無料ですが、写しの交付は行いません。

対象者 市内に所在する土地・家屋の固定資産税の納税義務者(代理人含む) 縦覧帳簿の記載項目 土地価格等縦覧帳簿(所在地番・地目・地積・価格)/家屋価格等縦覧帳簿(所在・家屋番号・種類・構造・床面積・価格) 縦覧期間 4月1日(火)～6月2日(月)/土・日曜日、祝日を除く午前8時30分～午後5時15分 持ち物 本人(同居の親族を含む)が縦覧する場合は、運転免許証・納税通知書など本人と確認できるもの/代理の方が縦覧する場合は、委任状と運転免許証など、代理人自身を確認できるもの 審査申出期間 固定資産課税台帳に登録された価格に関する審査の申し出は、4月1日から納税通知書の交付後60日までの期間 閲覧・縦覧場所 市役所税務課

税務課

23局3510 FAX 23局0180

DONATION

# 寄付

次の方々からご寄付をいただきました。ご厚意に感謝します。

1月23日、平成20年堀切地区厄歳一回代表 小久保昌弘さん)から、堀切小学校の備品充実のためデジタルカメラ1台。

1月28日、平成20年福江小学校区厄歳一回代表 片山知生さん)から、福江小学校の教育環境向上のためオリーブロッカー1台、体育館用マイク2本。

1月29日、匿名希望の方から、地域福祉のため金100万円。

1月29日、清水忠啓さん(名古屋市)から、地域福祉のため金20万円。

1月30日、田原東部校区(総代 高橋昭好さん)から、田原東部小学校の総合的な学習などの学習環境充実および教育環境整備のため飼育小屋1棟、プロگرامチャイム1台。

2月21日、中部電力(株)から、緑化推進と地球温暖化防止のため、カワツヅクラ40本、エドヒガンツヅクラ20本、カンザンツヅクラ20本。

# 田原市の イベント EVENT TA HARARA

3

MAR

月のイベント

3月9日日

渥美郷土資料館企画展

「ひな祭り展」

場所 渥美郷土資料館

開館時間 午前9時～午後5時(入館は午後4時30分まで) 月曜日休館

内容 ひな人形の  
変遷を展示して  
います。

観覧料 無料

渥美郷土資料館

33局1127

FAX 34局1010



3月30日日

田原市博物館 平常展

場所 田原市博物館

開館時間 午前9時～午後5時(入館は午後4時30分まで) 月曜日休館

内容 谷文晁 関東南画の総帥(特別展示室)、空中写真からみる渥美半島の原風景(企画展示室1)、ひな人形展(企画展示室2)

観覧料 一般210円(160円)、小・中学生100円(80円)

( )内は20名以上の団体割引料金

毎週土曜日は小中高生無料開放日

田原市博物館  
22局1720 FAX 23局3770

3月9日日

おたがまつり

場所 長仙寺(六連町)

内容・時間 植木市(午前9時～)、みこし渡御(午後4時～)、玉取り、餅投げ(午後5時～)

田原市観光協会(商工観光課内)  
23局3516 FAX 22局3817

3月15日土

サンテパルクたはら

「チューリップフェア」

場所 サンテパルクたはら

内容 毎年大好評のチューリップ

## 小野田寛郎講演会

# 「生きる」

- 親が変われば子も変わる -

終戦を知らされず、フィリピン・ミンダナオ島の密林で30年間戦闘を続け、74年に帰国した小野田さんは現在、(財)小野田自然塾を主宰し、自身の経験を基に青少年の健全育成に力を注いでいます。子育て世代にぜひ聞いていただきたい講演会です。



日 時 3月29日(土)午後6時開演(30分前開場)

場 所 赤羽根文化会館文化ホール

入 場 料 無料(事前予約席200席・当日席150席)

事前予約 インターネット 下記アドレスの申し込みページから

<http://www.taharajc.jp/>

往復はがき 返送先・人数を記入して下記まで

〒441-3421 田原市田原町倉田10-2

(社)田原青年会議所事務局

当 日 席 先着順

問 合 先 (社)田原青年会議所事務局(月～金 午後1時～4時30分)

23局2740 ☒ jimukyoku@taharajc.jp

## 母子家庭の就業相談

お気軽にご相談ください

3月13日木・4月10日木

時 間 午後1時30分  
～ 3時30分

場 所 田原福祉センター

児童課(田原福祉センター内)

23局3513 FAX 23局3545

田原・赤羽根・渥美  
EVENT  
文化会館・文化ホール

チケット販売・お問い合わせ

田原文化会館	22局6061	FAX	22局6455
赤羽根文化会館	45局3939	FAX	45局3901
渥美文化会館	33局1000	FAX	34局1010

高嶋ちさ子 & 加羽沢美濃

Chisa&Minoハートフル・クラシックス  
10周年スペシャルコンサート

3/16

ヴァイオリン2名と、ピアノの美しい  
ハーモニーをお楽しみください。

全席指定

日 時 3月16日(日)  
午後2時開演  
(30分前開場)

チケット  
販売中

場 所 渥美文化会館  
文化ホール

入 場 料 S席4,000円  
A席3,500円  
(高校生以下500円引)  
未就学児のご入場は  
ご遠慮願います。



チケット 渥美文化会館にて  
販売中

問 合 先 渥美文化会館 33局1000

第1回田原市民コンサート  
岡田三千枝メゾ・ソプラノコンサート

田原市民が企画・運営する市民コンサート。

第1回目は、メゾ・ソプラノ歌手  
「岡田三千枝」によるリサイタルです。  
ピアノ伴奏:藤城敬子

3/23

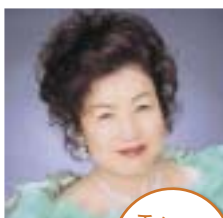
全席自由

日 時 3月23日(日)午後2時開演  
(30分前開場)

場 所 田原文化会館  
文化ホール

入 場 料 1,000円  
(高校生以下500円引)

チケット 田原・赤羽根・  
渥美文化会館にて販売中



チケット  
販売中

問 合 先 田原文化会館 22局6061

チケット売り切れの際はご容赦ください  
前売券が完売した場合、当日券の販売はありません。

全席指定のイベントのチケットは、開催会場での販売となります。

託児サービス(先着10名まで)

各イベントの10日前までに、生涯学習課までお申し込みください。  
(託児代100円)

3月22日土～4月6日日

滝頭桜まつり

場所 滝頭公園

イベント日時 4月6日(日)午前

9時30分～

イベント内容 ハイキング大会、写  
生大会、餅投げなど

その他 桜まつり期間中、会場周辺  
の桜をライトアップします。幻想  
的な夜桜をぜひお楽しみくださ  
い。

ライトアップの期間は、桜の開

花状況に

より前

後しま

す。ご

了承

くださ

い。

田原市観

光協会(商工

観光課内)

23局3516 FAX 22局3817



4

APR

月のイベント

4月20日

第5回市民緑花まつり

時間 午前9時～午後3時

場所 はなのき広場・田原文化会館

内容 植木市、用土・花苗などの販

売、苗木の無料配布、手作り花壇、

フラワー教室、フラワー作品コン

テストなど

その他 フラワー教室の参加者およ

びフラワー作品コンテストの出席  
者を募集しています。詳しくは14  
ページをご覧ください。

公園緑地課

23局4103 FAX 23局0180



## 図書館休館日

3月 3日[月]・10日[月]・14日[金]・17日[月]・24日[月]・31日[月]

4月 7日[月]・11日[金]・14日[月]・21日[月]・28日[月]

## 移動図書館巡回日程 3月

ステーション	訪問日	訪問時間	
いずみ号	六連小	3/ 6[木]	13:20～14:10
	神戸小	3/11[火]	14:30～15:30
	大草小	3/11[火]	13:20～14:10
	田原東部小	3/ 7[金]・3/21[金]	14:30～15:30
	田原南部小	3/ 5[水]・3/19[水]	14:30～15:30
	童浦小	3/ 4[火]・3/18[火]	13:20～14:10
	田原中部小	3/ 7[金]・3/21[金]	13:20～14:10
	衣笠小	3/ 5[水]・3/19[水]	13:20～14:10
	野田小	3/13[木]	13:20～14:10
	高松小	3/13[木]	14:30～15:30
	赤羽根小	3/12[水]	14:30～15:30
	若戸小	3/12[水]	13:20～14:10
やしの実号	和地小	3/12[水]	14:30～15:30
	堀切小	3/12[水]	13:20～14:10
	伊良湖小	3/ 6[木]	14:30～15:30
	亀山小	3/ 6[木]	13:20～14:10
	中山小	3/11[火]	14:30～15:30
	福江小	3/11[火]	13:20～14:10
	清田小	3/ 5[水]	14:30～15:30
泉小	3/ 5[水]	13:20～14:10	

## HOT NEWS

ホット・ニュース

### 一般展示コーナー 3月

「大人のマナー」(3月15日[土]～4月10日[木])  
食事の席や冠婚葬祭などで戸惑ったことはありませんか?この機会にマナーをきちんと身につけ、「素敵な大人」を目指しましょう。

### こどもしつ展示コーナー 3月

「いつも ともだち ずっと ともだち」

(3月15日[土]～4月10日[木])

おともだち! このままいつまでもなかよしでいてね!

### えほんだいすき!(田原市図書館ボランティア)

日時/3月16日(日) 14:00～

おはなしの部屋(くぬぎの会)

日時/4月5日(土) 15:00～

びよびよおはなし会

日時/3月12日(水) 10:30～/11:00～

こりすの部屋(くぬぎの会)

日時/3月18日(火) 10:30～

場所/中央図書館こどもしつ

内容/読み聞かせ・手遊びなど

対象/ 幼児～小学生 乳幼児(親子)

### おはなし会(赤羽根えほんの会・図書館)

日時/3月16日(日) 13:30～

4月5日(土) 10:30～

場所/赤羽根図書館こどもしつ

内容/読み聞かせ・紙芝居など

対象/乳幼児～小学生

### おはなし会(てのひらの会・図書館)

日時/毎月第1・第2・第4土曜日 14:00～

場所/渥美図書館おはなしコーナー

内容/読み聞かせ

対象/乳幼児～小学生

【参考】  
「源氏物語千年紀委員会」のホームページ  
<http://www.2008genji.jp/>



日 本人なら誰でも知っている「源氏物語」は、歴史上で確認されてから今年で1000年になります。「源氏物語」は、11世紀初頭に紫式部によって書かれた、世界に誇る古典文学。日本最古、世界最古の長編小説といわれています。明治以降、与謝野晶子や谷崎潤一郎、瀬戸内寂聴などが現代語に翻訳をしています。訳を読み比べてみると、それぞれ解釈が違って面白いものです。

図書館では、この3人の現代語訳をはじめ、「源氏物語」関連の書籍を多く取り揃えています。また、今年には1000年を記念して、いろいろ催し物も予定しています。ぜひ、図書館で「源氏物語」の世界をお楽しみください。もちろん、ほかの古典文学もどうぞ!!

図書館  
コラム  
千年紀

# ほけん通信



健康課

田原福祉センター  
☎23局3515  
あつみライフランド  
☎33局0386

## 思春期の親子関係を考えよう

「自分探しの航海」ともいわれる思春期。身体が急激に変化していく中で、「自分とは何か」を求め、「自分らしさ」を探し始める時期です。親にとっては、心が不安定になり、ささいなことでもいらだちたりする子どもに對し、どう接してよいか悩むことが多い時期といえます。

### 大切な、自己肯定感

思春期の子どもたちは、不安や葛藤を繰り返しながらも、「自分は大切な存在だ」と思うことができれば、それを力強く乗り越えていきます。この感覚を自己肯定感」といいます。これは「自分は愛されている」という、乳幼児期からはぐくまれていく

ものです。

田原市の中・高校生を対象としたアンケートでは、全体の2/3割の生徒が、自己肯定感を低く認識しているという結果が出ています。自己肯定感が極端に低い子どもたちの多くは、「良い子」を演じ続けるため、その疲れから身体や心の不調を訴え、家から出られなくなったり、拒食や過食につながったりしてしまつたため、注意が必要です。



### よりよい親子関係を

思春期に子どもが反抗するのは、しっかり育ててきた証拠として喜ぶべきことです。その思いを胸に、よりよい親子関係を築きながら、子どもと共に思春期を乗り越えましょう。

### ・思春期を乗り切るためのポイント

親としてドーンと構え、ありのままの子どもを受け止めてあげましょう。

子どもの気持ちを尊重し、「待ち」の時間と、寄り添う姿勢をつくりましょう。

## インフォメーション

事業名	月日・受付時間	場 所	対象者・内容など
母子健康手帳交付	毎週月曜日(祝日を除く) 午後1時30分～3時	田原市役所 あつみライフランド	妊娠届出書の発行を受けた方 妊娠中の生活、母子健康手帳の使い方 妊娠中の食生活などについて
ババママスクール (クッキングコース)	4月15日(火) 午前9時50分～10時	田原福祉センター	妊娠中の方(予約制) 貧血予防の調理実習、栄養の話、交流会
離乳食教室	4月4日(金) 午前9時50分～10時	田原福祉センター	5か月～6か月児とその保護者(予約制) 離乳食講習と保育の話、歯の話
	4月17日(木) 午前9時50分～10時	あつみライフランド	
健康相談	4月7日(月) 午前9時～10時30分	あつみライフランド	身体計測、育児・栄養相談 健康に関する相談(成人・乳幼児対象)
育児相談	4月11日(金) 午前9時30分～10時30分	田原福祉センター	身体計測、育児・栄養相談 (乳幼児対象)
	4月25日(金) 午前9時30分～10時30分	赤羽根福祉センター	
心とからだの健康相談	4月24日(木) 午前10時～11時30分	田原福祉センター	健康に関する相談、健診結果に関する相談 (成人対象)

健康課の事務室移転に伴い、母子健康手帳の交付場所を「田原福祉センター」から「田原市役所」に変更しますので、ご注意ください。  
母子健康手帳交付日に都合の悪い方は、随時受け付けます。(土・日・祝日を除く午前8時30分～午後5時)  
予約制のものは1週間前までにお申し込みください。乳幼児健診・予防接種については、個人に通知します。

## 休日当直医

月日	当直医	電話番号
3月16日(日)	河合医院	☎22局6133
	丸山医院	☎33局0313
	岩瀬歯科医院	☎22局6677
3月20日(祝)	永井医院	☎22局0227
	渡会医院	☎45局2516
3月23日(日)	すずき歯科	☎23局0033
	北山クリニック	☎23局3946
	川瀬医院	☎35局1511
3月30日(日)	歯科尾崎医院	☎22局0684
	國見医院	☎22局0756
	昭和医院	☎32局3749
4月6日(日)	佐野歯科医院	☎22局0685
	百瀬クリニック	☎22局7777
	ふくい眼科	☎22局5878
	山本医院	☎45局2203
	葉山歯科医院	☎32局0038

月日	当直医	電話番号
4月13日(日)	富永医院	☎23局1316
	かわさき整形外科クリニック	☎22局7700
	津金医院	☎33局0222
4月20日(日)	清栄歯科クリニック	☎33局0657
	永井医院	☎22局0227
	杉の森皮ふ科クリニック	☎29局1112
	山本耳鼻咽喉科	☎24局4100
4月27日(日)	朽名医院	☎33局0162
	なかた歯科	☎23局1162
	宮木内科	☎23局0232
	渡会医院	☎45局2516
	藤岡歯科医院	☎35局6104

診療時間▶医科 午前9時～午後5時/歯科 午前9時～正午

夜間またはかかりつけの医師が不在のときは 瀧美病院▶☎22局2131

# 広がる未来へ

23

【たはらエコ・ガーデンシティ構想】

## 渥美半島ぐるっとエコの旅

**田** 原市には風力発電や太陽光発電など、多くのエコエネ施設があります。春風を感じたら、渥美半島「エコ」の旅を試みませんか。

### エコの旅スタート

屋根に20kW<sup>キワット</sup>の太陽光発電施設が見える市役所を出発し、向かうは蔵王山。頂上には、白い風車が勢いよく回っています。この風車は、年間で一般家庭約260軒分の電気を生み出しています。



蔵王山頂から三河湾方面を眺めると見える13基の風車。この一角にあるエコパークは、風車を間近で見学することができます。

### 近くの田原リサイクルセンター



生館は、燃えるごみを炭にしている最先端のごみ処理施設。どなたでも自由に見学するこ



がっています。菜種から採れる油も、車の燃料として使っています。

半島を折り返し国道42号へ。サイクリングロードは、自転車で景色を楽しみながら進みます。

エコの旅の終着点は、道の駅田原めつくんはうす。



ています。

市内のエコエネ施設が一目で分かる「たはらエコエネルギーMAP」が、各公共施設の窓口などにあります。ご利用ください。

エコエネ推進室 23局7401

### 毎月1日はエコライフデー

新生活の準備をする機会も多い季節。家電を買ったときは、省エネ家電に注目してみましょう。



## 6chで放送中 ケーブルテレビ

加入補助をしています  
情報センター  
☎22局7200

### 街角ネットたはら

放送日	内容
~ 3/5	サンテパルクに雪がやってくる 伊良湖岬に松を植樹
3/6 ~ 19	友好都市中国昆山市からメッセージ 菜の花まつりを楽しもう!
3/20 ~ 4/2	中央公園フィットネスコース うたと楽器のゆかいなコンサート

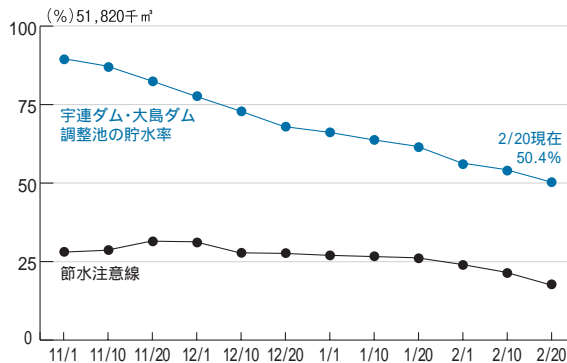
毎日6回放送(内容は2週間ごとに更新)  
7:40 12:40 15:40 18:40 22:40 24:40  
天候などにより、内容を変更する場合があります。

田原ほっとらいん  
毎週土・日曜日  
1日5回放送  
(次回は5月を予定)



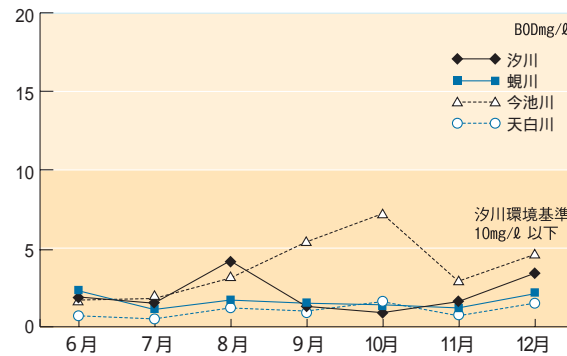
### 宇連ダム・大島ダム・調整池の貯水率

毎月1回、宅内の漏水チェックを行いましょう。



### 市内4河川の水質調査結果

これからの季節は流量が少なくなり、汚れが目立ちやすくなります。今まで以上に注意して川を大切にしましょう。





# 交 流 通 信



このコーナーでは、国内外合わせて7つある田原市の姉妹・友好都市などの情報をお届けします。

企画課 23局3507

## 友好都市・長野県宮田村との交流

今回は、田原市の友好都市・長野県宮田村との交流について紹介します。

吉胡3区(吉胡・木綿台・吉胡台)子ども会と  
宮田村南割区子ども会との「スキー交流」

1月26日(土)・27日(日)の2日間、吉胡3区子ども会から51名が友好都市・宮田村を訪れ、スキーやそば打ちなど「山のまち」ならではの体験を通じて、同村南割区の子もたちと親睦を深めました。田原市とは異なる宮田村の自然を体験することで、「自分たちのまち」を見つめ直すよい機会になったようです。

夏には宮田村の子もたちを海水浴に招待し、冬には宮田村でスキーなどを共に楽しむ... 吉胡3区子ども会による宮田村南割区子ども会との交流は、昭和57年から始まり、やがて行政間交流や経済交流にも発展。平成11年11月9日に結んだ田原市と宮田村との友好都市提携のきっかけとなった交流なのです。



田原市ではなかなか見られない「銀世界」で記念撮影  
今度は宮田村にはない「海岸」で一緒に撮ろうね！

宮田村の  
新名物！

「紫輝彩井」と  
「どんぶりレンジャー」

宮田村といえば、アルプスの嶺々が夕焼けに染まったような色合いと、ほのかな山ぶどうの香りが人気の信州宮田ワイン「紫輝」が有名ですが、実は現在、このワインを使った名物丼が話題となっているんです。その名は「紫輝彩井」。宮田村観光協会がアイデアを募集し、集まった169作品の中から選ばれた12の丼が、村内の店舗で販売されています。鶏肉や牛肉をワインで煮込んだり、ワインをタレに使用したりと、それぞれ工夫を凝らした丼はどれもおいしそう！詳しくは宮田村観光協会のホームページをご覧ください。



宮田村で今話題の名物丼(右)とニューヒーロー(左)

「そ」  
話題を呼んでいるのが「どんぶりレンジャー」。最初に紹介した「紫輝彩井」の名を広めるために現れた、宮田村のニューヒーロー(?)です。

このように、今話題づくしの友好都市・宮田村。皆さんも一度、訪れてみてはいかがでしょうか。

宮田村観光協会ホームページ

<http://www.vill.miyadanaganano.jp/kanko.php>

TAHARA DATA		1月
>> 田原市のデータ		
自転車に 乗ればあなたも 運転者		
交通事故発生件数		
人身	15件(15件)	
負傷	15人(15人)	
死亡	1人(1人)	
物損	102件(102件)	
火災・救急件数		
火災	5件(5件)	
救急	206件(206件)	
窃盗犯罪発生件数		
侵入盗	3件(3件)	
乗物盗	6件(6件)	
非侵入盗	10件(10件)	
( )内の数字は平成20年の累計		

# 児童館 だにおいでよ!

詳しくは... 児童課(田原福祉センター) 23局3513

児童センター・児童館だよりをご覧ください。

保育園・幼稚園・福祉センターにあります。

田原児童センター 23局4761 / 西部児童館 25局0211

## ・工作ランド

『UFOブーメラン』

開催期間 3月4日(火)~28日(金)

平日 午後1時30分~4時10分

土・日・祝日 午後1時30分~3時30分

・映画会(児童センターのみ開催)

日時 3月16日(日)午後1時30分~

・子育て講座(児童センターのみ開催)

日時 3月19日(水)午前10時~11時45分

## ・絵本の読み聞かせ

日時 3月13日(木)

幼児向け 午前10時30分~

## ・3月のチャレンジ

はしてつかもう

## 3月のお休み

3日(月)、10日(月)、17日(月)

24日(月)、31日(月)

20日(木)の午前...西部児童館のみ



そのとき どうする!?

学校・職場で  
地震が発生したら...

すぐに机の下にもぐり、机の脚をしつかり持ちます。机が近くにないときは、窓際や本棚、ロッカーなどから離れます。地震の揺れが収まったら、安全な場所に避難します。パニックにならないよう、落ち着いて行動します。日ごろから訓練しておきましょう。



外出先で地震が発生した場合

このころには、のりりんです。突然地震が発生したとき、身を守るためにはどうすればよいのか、シリーズで紹介しています。

そのとき どうする!?

飲食店で  
地震が発生したら...

テーブルなどの下にもぐり、カバンや衣類で頭を保護します。窓際の席にいるときは、ガラスの破片が飛び散る危険があるので、窓から離れます。焼肉や鍋など、テーブルの上で火を使っている場合は、すみやかに火を消しましょう。



そのとき どうする!?

デパート・スーパーで  
地震が発生したら...

カバンや手荷物などで頭を保護しながら、ショーウィンドウや商品棚などから離れ、柱や壁際に身を寄せます。

移動する際には、店員の指示に従い、落ち着いて行動しましょう。慌てて出口に殺到するとたいへん危険です。

のりりん

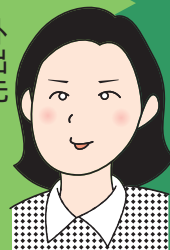
忍びよる巨大地震

# 防災まめ知識

地震だ! そのときどうする?

屋内 外出先

34



# みんなのさくひん

大谷  
明子  
先生



漆田保育園  
松井宥磨 くん(6歳)

漆田保育園  
河部華乃 ちゃん(6歳)

パラシュートで空を飛んでいるところです。

お姫様になってお城に住むのが夢です。

【評】ヘリコプターから飛び降り、楽しく空を散歩しているように見えますね。

【評】お姫様と王子様が、とっても仲良く見えます。お城も大きく描け、ステキですね。



堀切小学校6年  
木村光翔 くん

堀切小学校6年  
小久保彩花 さん

【評】これから羽ばたいていく少年の大きな“夢”らしく、伸び伸びとした作品です。

【評】とてもやさしい“笑顔”が書けています。いつも笑顔を大切にしている気持ちが伝わってきます。



# たはら 歴史探訪 クラブ 其の84

TAHARA  
History Inquiry  
Club

まぼろしの古窯、渥美窯 3

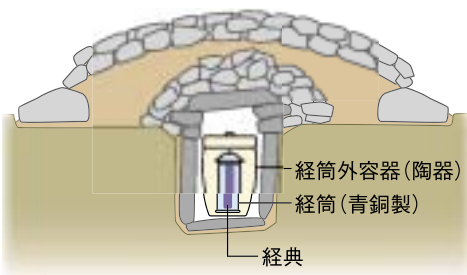
〜伊良湖東大寺瓦窯跡〜

前号では経塚の説明ができませんでしたので、まずはそのことに触れたいと思います。

釈迦の入滅（死亡）後、仏教は段階を経て衰え、人はどんなに修行しても効果は得られず、人の心はさまざま、天変地異が起り、はかなく悲観的な考えが広まる時代… すなわち、「末法の世」になるとされています。日本にはこの「末法の世」が、永承7年（1052年）に訪れると信じられていました。

末法思想にみられる悲観的な考えを開放するのは弥勒菩薩で、56億7000万年後に現れ、人々を救済するとされています。この弥勒出現のとき、お経がなくなっていることにより救いが得られないといけないうことから、人々はお経を書写し、地中に埋め、保存しようとした。こうして、経塚がつくられるようになりまし。

この紙に書き写したお経は、そのまま埋めては腐ってしまうため、容器に入れる必要がありました。そのため焼かれたのが「経筒」と呼ばれる容器ですが、渥美窯では、この経筒や宗教の儀式にかかわるさまざまな道具が焼かれていました。同時期の他の地方の窯場との違いがここに認められます。



経塚の様子

さて、みなさんは、奈良の大仏様、東大寺をご存じですね。修学旅行の定番であるこのお寺は、法隆寺と並んで日本では有名なお寺です。この東大寺の屋根に葺くための瓦を焼いた窯が田原市にあるのです。その場所は、田原市の西側、伊良湖町にある豊川用水最終調整池・初立ダムの堤防のかたわらにあります。「国指定史跡伊良湖東大寺瓦窯跡」です。



伊良湖東大寺瓦窯跡

江戸時代の記録に「伊良湖崎の山間に初立といふ所あり 貞享三寅（1686年）八月農夫古き瓦を掘り出す。径七寸ばかり」と記され、「東大寺」と刻まれた軒丸瓦が示されています。また、「東大寺草創の時瓦をつくりたる」とも示され、伊良湖東大寺瓦窯跡を、752年に東大寺が創建された時の瓦を焼いた場所

としています。このほかに、江戸時代の古文書にはたびたび伊良湖の東大寺瓦が紹介され、人々の関心を引いていたことがわかります。

さらに時代をさかのぼると、田原城跡からも、伊良湖東大寺瓦窯跡で焼かれた瓦が発掘されています。瓦は戦国時代（500年前）の地層から見つかっていますので、田原城主であった戸田氏が「東大寺大仏殿瓦」と刻まれた珍しい瓦を手許において、愛玩したものと思われる。

東大寺

は今も昔も人々に名の知れたお寺です。しかし、その名を記した瓦がなぜ田原市で見つかるのかは、昔はわかっていなかったでしょう。（増山）



田原城で見つかった「東大寺瓦」

文化財課（華山会館2階）  
23局3531 FAX 22局3811

前号で、大アラコ窯跡の指定を昭和42年と紹介しましたが、昭和46年の誤りでした。ここに訂正いたします。

# 市民の 広場 Citizen's Plaza

\* 伊良湖岬に松を植樹



**伊** 良湖校区では、地域住民一人ひとりの力で、すてきなまちづくりが行われています。

伊良湖岬の白い砂浜と青々とした松原の美しい海岸を守ろうと、伊良湖校区の住民約200人が、「抵抗性くろまつ」の苗約850本を植樹しました。

近年、自然災害や松くい虫の被害でほとんど枯れ果ててしまった



会（会長・岡田善広さん）の呼びかけに、住民の皆さんが賛同し行われたものです。

住民の皆さんは、冷たい潮風が吹き付け粉雪が舞う天候にも負けず、伊良湖岬灯台周辺などに、「伊良湖岬を守る大きな松に育ってほしい」と願いを込めながら、一生懸命に苗を植えました。



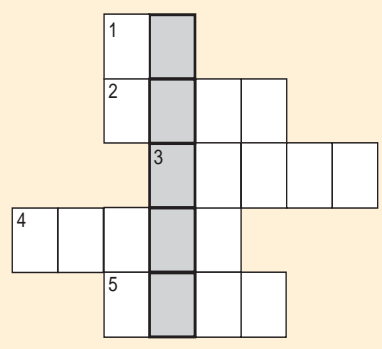
伊良湖小学校の児童らは、植樹した松の近くに、「大きくなあれ」と書いた看板を設置しました。

伊良湖岬周辺の松。今回の活動はこれらの自然環境を取り戻そうという伊良湖校区コミュニティ協議

## たはらクイズ

3月号

1から5までの問題を解いてマス埋めましょう。太枠の部分を上から順番に並べると答えです。今月の広報をよく読むとわかるよ。



1 「自分は大切な存在だ」と思うこと。この感覚を 肯定感といえます。

2 田原市には、寺の屋根に葺くための瓦を焼いた窯があります。

3 1月24日、中山・小中山・伊良湖岬保育園の幼年 クラ

4 プ結成式を行いました。日本赤十字社愛知県支部は、広域災害に備え、田原市役所赤羽根支所と渥美支所に 物資を配備しました。

5 今、宮田村で話題を呼んでいる は レンジャー。

応募方法 はがきに、クイズの答え・住所・氏名・年齢・電話番号と、広報たはらへのご意見・ご要望などを記入して「広報たはら」へお送りください。正解者の中から抽選で10名の方に記念品を差し上げます。

締め切り 3月21日（金）必着  
あて先 〒441-3492  
（住所不要）田原市役所 広報たはら

【2月号の答え】かまくら  
（応募総数43通中、正解42通、当選者の方のみ発送をもって発表に代えさせていただきます。）

## 今月の納税

納税は  
便利な  
口座振替で

お申し込みは…  
お近くの金融機関・郵便局または税務課へ  
お問い合わせは…  
税務課 23局3509  
または 23局3510まで



# わたしが選ぶ 渥美半島

# キラリ100選

なな つ やま

## 七ツ山 [宇津江町]

のどかに広がる田畑の中に悠然とそびえる「七ツ山」は、泉小学校や泉中学校の校歌にも歌われるほど、昔から泉校区の人たちに親しまれてきました。主な理由としては、豊かな自然や日本の原風景を象徴



する景観、その名のとおり7つの頂を持つ趣のある姿などが挙げられますが、かつて7つあった泉校区の地区数と、頂の数が同じだったことも関係しているようです。7つの頂すべてが見られる八王子町や村松町からの眺望がおすすめです。



おお やま

## あつみ大山トンネル

[和地町・伊川津町]



あつみ大山トンネルは、和地町と伊川津町を結ぶ基幹農道の一部として整備された長さ1230mのトンネルです。

さて、菜の花の見ごろもクライマックスを迎える田原市の3月。下旬には、自生しているシデコブシの花が咲き始めます。あつみ大山トンネルは、和地町の菜の花畑と、椛・伊川津のシデコブシ自生地を結ぶトンネルともいえます。このトンネルを使って、田原の異なる名物・名所を一度に堪能してみたいかがでしょうか。



### 人口と世帯数(平成20年2月1日現在)

総人口	66,688人
男性	33,781人
女性	32,907人
世帯数	21,110世帯
出生	42人
死亡	80人
転入	133人
転出	150人
増減	-55人
増減は1月中です	

### 行政面積

188.81km<sup>2</sup>  
(平成19年4月1日現在・国土地理院調べ)

今月の「表紙」

自分の持ち味ってなんだろう？ 皆さん、そんなことを考えたことありませんか。実際、私自身も自分の持ち味が何なのかよくわかりません。そもそも自分の持ち味は、自分ではなく、他人によって気づかされるものなのかもしれませんね。皆さんにも、自分では気づいていない自分の「持ち味」があるかもしれませんよ。『春のセンバツ高校野球大会』『全国小学生ソフトテニス大会』に出場する皆さんには、持ち味を披露する最高の舞台が待っています。彼らは、自分の持ち味を生かすために一生懸命努力して、その持ち味を「これだけは誰にも負けない」といった「武器」に変えています。全国の舞台では、どのチームにも負けない、そして、このチームにも負けない「持ち味」を発揮して頑張ってください。応援しています。(MR)