

7 広報 たはら 1 2008 平成20年

ホームページ <http://www.city.tahara.aichi.jp>

Tahara

目次
Contents

新年のごあいさつ p2

市政の話題 p3

日本風景街道 渥美半島菜の花浪漫街道 p4

みんなで支え合う介護保険 p6

たはらシティニュース p8

おしらせ p10

イベント p20

連載コーナー p22

すてきな年が
はじまる予感!



新年のごあいさつ



田原市長
鈴木克幸

明けましておめでとございます。市民の皆さまにおかれましては、平成20年の輝かしい新春をお迎えのこととお慶び申し上げます。

昨年4月の市長就任以来、市民の皆さまの暖かいご支援とご指導をいただきながら市政に取り組むことができましたことを、心からお礼申し上げます。

さて、昨年来、地方分権の推進、少子高齢化の急速な進行、地球規模での環境問題など、多くの課題がクローズアップされる中、市民の皆さまとともにこれらの課題について考え、取り組んでいくことがますます重要となつて参りました。本年は「まちづくり推進条例」を設け、市民参加と協働による地域力の結集を図るとともに、子育て支援の一環として、乳幼児から中学校3年生までの入・通院医療費の無料化をはじめとする諸施策を実現に移して参りたいと思ひます。

また、本年は市制施行5周年になります。これを契機に、市の一体化をより進めながら『うるおいと活力のあるガーデンシティ』の実現を目指して参ります。

今後とも市政への一層のご支援とご協力をお願い申し上げ、新年のごあいさついたします。



1

2007年
田原市10大ニュース

田 原市の2007年の
市政・市全般にわたる
動きなど、主な出来事を振り
返ってみました。

市長が替わり、総合計画が
スタートしたこの年。さまざま
な面で改革の年となりました。
文書課 ☎ 23局 3728

項目	
カクメロ栽培方法に関する特許権を取得 1/26	渥美農業高等学校・JA愛知みなみ・JA豊橋と共同で栽培方法と型枠の特許証を取得しました。
国道259号田原バイパス(大久保地区)開通 3/24	整備された道路は約1.9km。事業着手から36年かけた田原バイパス(総延長7.3km)が全面開通しました。
新しい市政のスタート	・市政施行後、最初の田原市議会議員一般選挙(定数30名から20名へ) 1/28 ・総合計画の第1期実施計画(田原市経営戦略2007)策定 ・鈴木克幸市長就任 4/28
市役所南庁舎完成 6/27	合併を契機に建設を始めた市役所南庁舎が完成。
渥美地区「ぐるりんバス(中山線)」本格運行開始 7/1	渥美地区待望の「ぐるりんバス」が本格運行。渥美支所を発着点に中山町・小中山町を巡回しています。
スポーツ選手活躍	ソフトテニス、弓道、陸上競技、水泳など、田原市の選手が全国大会で活躍しました。
市税が過去最高を記録	平成18年度市税は188億900万円。臨海部企業の好調な収益などにより、過去最高額となりました。
産業が好調(製造品出荷額等県下3位 9/27、農業産出額全国1位 11/30)	平成18年製造品出荷額等は2兆3552億円(最高額を更新)。平成18年農業産出額は724億円となりました。
サンテパルクたはらリニューアルオープン 9/29	販売部門の経営をJA愛知みなみに移行したことに伴い、マーケットとレストランをリニューアルしました。
吉胡貝塚史跡公園オープン 11/20	平成16年度から整備を進めてきた国指定史跡・吉胡貝塚の吉胡貝塚史跡公園が完成しました。

2

意見募集! 「(仮称) まちづくり推進条例案」
「バイオマスタウン構想案」「食育推進計画案」



HP <http://www.city.tahara.aichi.jp/>

計画案の公表場所
各案件の担当課(室)、市
民生活課(市役所赤羽根支
所・渥美支所)、中央図書
館、市ホームページにて

住所・氏名・電話番号を
明記のうえ、意見を提出
(個々の意見には直接回答
いたしません)

Eメール

FAX

郵便

公表場所へ持参

意見提出方法

パブリックコメント手続
(意見募集)制度に基づ
き、「(仮称)まちづくり推進条
例案」「バイオマスタウン構想
案」「食育推進計画案」につい
て、意見を募集します。

案件名	募集期間	概要	問い合わせ
(仮称)まちづくり推進条例案について	12月28日(金) 1月28日(月)	参加と協働のまちづくりを推進していくために、市民、団体、事業者、市の役割や市の取り組みの基本姿勢を定めます。	企画課 ☎ 23局 3507 FAX 23局 0180 ✉ kikaku@city.tahara.aichi.jp
バイオマスタウン構想案について	1月15日(火) 2月6日(水)	資源循環型社会の形成を図るため、バイオマスを利活用し、地域での自給エネルギーの確保などを目指す構想を策定します。	エコエネ推進室 ☎ 23局 7401 FAX 23局 0180 ✉ ekoene@city.tahara.aichi.jp
食育推進計画案について	1月15日(火) 2月15日(金)	市民一人ひとりが食の大切さを理解し、食育に取り組むための指針となる計画を策定します。	農政課 ☎ 23局 3517 FAX 22局 3817 ✉ nosei@city.tahara.aichi.jp

美しい風景が「いい」。

日本風景街道 渥美半島菜の花浪漫街道

平成17年、国土交通省の新規施策「日本風景街道」事業がスタート。この施策を推進する地域の全国公募が行われました。

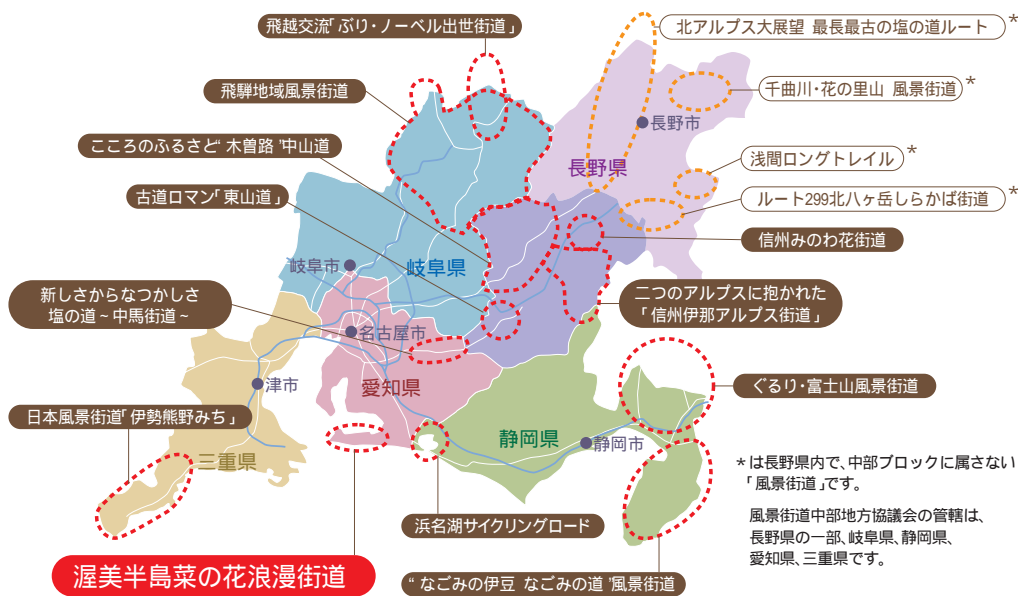
田原市は、たはらエコ・ガーデンシティ構想の主要施策の一つ、菜の花エコプロジェクト」を基本に、循環型社会の新たな風景街道を目指した「渥美半島菜の花浪漫街道」を応募しました。

地方ブロックごとに設置された風景街道地方協議会で、「風景街道」の第1回目の登録が行われ、全国に91ルートが誕生（12月11日現在）。中部ブロックには12ルートがあり、その中の一つが、渥美半島菜の花浪漫街道」です。

エコエネ推進室 ☎ 23局7401



中部ブロックの「風景街道」





美しい風景は、地域の人たちの暮らしそのものや、清掃活動・花壇管理などの地道な活動によってつくり、保たれています。

日本風景街道

自然・歴史・風景などをテーマに、「もう一度美しい地域と美しい道空間の再生を」と、国土交通省が展開する『日本風景街道』。郷土愛を育み、日本列島の魅力・美しさを発見・創出するとともに、道を舞台に地域資源を活かした国民的な原風景をつくることを目的とした事業です。地域住民やNPO、企業、行政が協働し、「訪れる人」と「迎える地域」の交流を図り、地域活性化、観光振興、美しい国土の形成を図るものです。

渥美半島菜の花浪漫街道

渥美半島の主要幹線道路である国道42号および259号を軸に、田原市全域を対象エリアとして美しい景観形成や菜の花・景観作物などによる原風景づくりを推進。環伊勢地域の東西物流の中心にあるこの街道の役割を再認識し、半島の歴史・文化・豊かな自然環境をはじめ、風力・太陽光などの新エネルギーを導入した環境共生都市「たはらエコ・ガーデンシティ」の魅力を広く伝えていきます。

主な活動内容

- 菜の花や景観作物などによる沿道や周辺地域、道路が一带となった美しい花街道風景をつくります。
- 美しく快適な道路空間をつくります。
- 地域の活性化や観光振興を図ります。
- 道路を舞台としたさまざまな主体のコミュニケーション、協働を図ります。



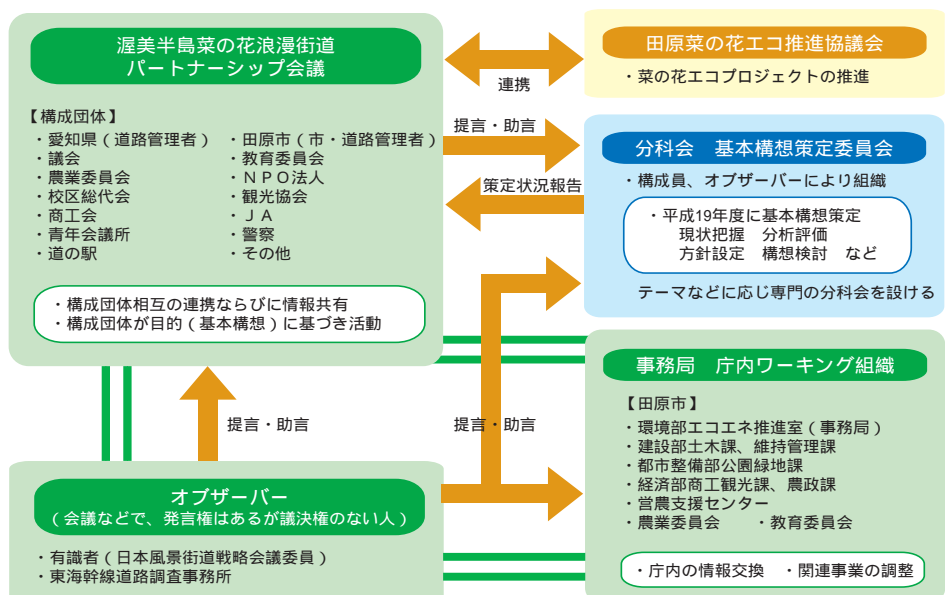
渥美半島菜の花浪漫街道パートナーシップ会議を設立

渥美半島には多彩な地域資源(自然環境、歴史文化、農業・工業など)がありますが、私たちはまだそれを十分に活用できていないとは言えません。地域の活性化や観光振興を図り、活力ある持続するまちとして推進していく必要があります。

平成19年9月26日に、渥美半島菜の花浪漫街道の目指す方向性や情報を共有し、事業活動を効果的に推進する組織として、「渥美半島菜の花浪漫街道パートナーシップ会議」を設立しました。



渥美半島菜の花浪漫街道パートナーシップ会議 組織構成図



平成20年3月末までに、現状の課題や活動を把握し、目指す方向性を共有化しながら、美しい景観の創出に向けて活動の仕組みを整理していきます。

みんなで支え合う介護保険

介護保険は、社会全体で高齢者の介護を支える仕組みです。



福祉課(田原福祉センター内)
23局3217

介護保険制度

私たちの誰もに必ず訪れる老後。その老後に最大の不安要因となる「介護問題」に因應するため、高齢者が介護を必要とする状態になっても、自立した生活を送ることができるよう社会的に支え合う制度です。

支援・介護が必要なのは
高齢者の10人に1人

介護保険で介護サービスを利用するには、市役所の福祉課介護保険係に、どの程度の介護が必要か判定する「要介護認定」を申請し、支援・介護が必要であるという認定を受けることが必要です。

平成19年3月末現在、田原市では1645人がこの認定を受けています。このうち65歳以上「第1号被保険者」の方は1596人で、65歳以上の市民の約10人に1人が「支援・介護」を必要とする状態にあります。

40～64歳「第2号被保険者」でも、初期認知症など、加齢が原因で介護が必要となった場合は、介護サービスを利用できます(田原市の第2号被保険者の要介護等認定者は49人)。

田原市の被保険者数と要介護認定者数(平成19年3月現在)

区分	被保険者	要介護認定者	認定率 (要介護認定者 / 被保険者)	
第1号被保険者(65歳以上)	13,542人	1,596人	11.8%	
内訳	65歳～74歳	6,492人	187人	2.9%
	75歳以上	7,050人	1,409人	20.0%
第2号被保険者(40歳～64歳)	-	49人	-	

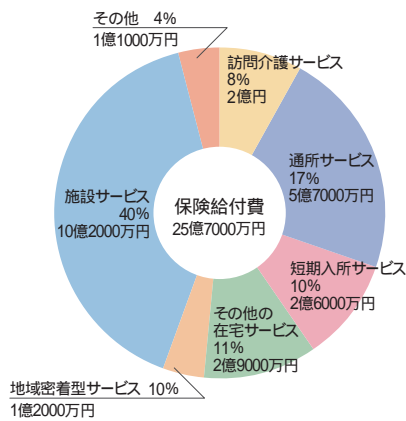


田原市の介護サービス利用者数

区分	平成16年 3月現在	平成19年 3月現在
要介護認定者	1,498人	1,645人
介護サービス利用者合計	1,296人	1,453人
内訳	居宅サービス利用者	1,010人
	地域密着型サービス利用者	-
	施設サービス利用者	286人

支援・介護が必要と認定された方は、介護度に応じて必要なサービスを選んで利用できます。介護サービスには、施設に入所することなく、自宅で生活する方を支えるための「居宅サービス（訪問サービス・通所サービス・短期入所サービスなど）」や住み慣れた地域での生活を支援するための「地域密着型サービス」、特別養護老人ホームなどに入所する「施設サービス」があります。平成19年3月現在で、これらのサービスを利用している方は1453人（要介護等認定者の88%）です。

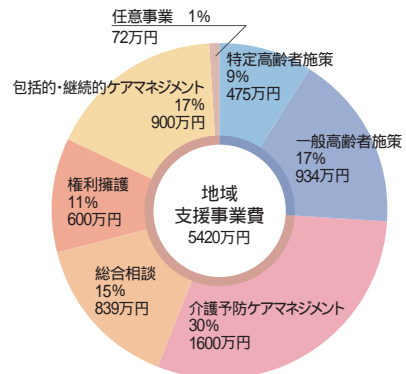
要介護等認定者の
88%がサービスを利用



- 訪問サービス
ホームヘルパーが居宅を訪問する訪問介護など
- 通所サービス
通所介護（デイサービス）、通所リハビリ（デイケア）
- 短期入所サービス
老人福祉施設に短期入所する短期入所生活介護など
- その他の在宅サービス
福祉用具（車いすや特殊寝台）の貸与など
- 地域密着型サービス
認知症の人を対象に専門的なケアをする通所介護など
- 施設サービス
居宅での生活が困難な人が入所する福祉施設など
- その他
高額介護サービス支給費など

介護サービスを利用する方は、費用の1割を負担します。残りの9割は保険料・公費などを財源に、保険者である市が保険給付費としてサービスを提供した事業者へ支払います。平成18年度の保険給付費は、約25億7000万円となりました。

介護保険給付費は
約25億7000万円



- 介護予防事業
 - 特定高齢者施策
運動機能向上、栄養改善指導、口腔ケアなど
 - 一般高齢者施策
介護予防に関する基本的な知識を普及啓発
- 包括的支援事業（地域包括支援センター運営費）
 - 介護予防ケアマネジメント
介護予防ケアプランの作成や介護予防など
 - 総合相談
高齢者やその家族の相談を受け、情報提供するなど
 - 権利擁護
認知症の方の保護など
 - 包括的・継続的ケアマネジメント
関係機関と連携・協働を図りながら、介護サービスを支援
 - 任意事業
家族介護支援事業（介護者のつどい）、認知症介護者教室

地域支援事業は、平成18年度の制度改正によって始められた事業です。高齢者が地域の中で自立した生活が送れるよう、サービスの利用や教室などに参加することが可能です。平成18年度の地域支援事業費は、約5420万円となりました。

地域支援事業費は
約5420万円



介護保険制度は、支援・介護を必要とする高齢者が、住み慣れた地域で暮らし続けていくために欠かせないものとなっています。今後も介護保険制度を安定的に運営していけるよう、皆さん一緒に高齢者の介護を支え合ってください。

より良い
介護保険制度を目指して

介護予防事業
介護保険で非該当と認定された人や、地域のすべての高齢者を対象に、今後も介護が必要とならないよう、さまざまなサービスを提供します。
包括的支援事業
地域包括支援センターにおいて、高齢者やその家族に関する相談、要支援認定者のケアプランを作成します。



キック口に迎えられ3位でゴールする藤田選手

12月1日 1回 みんなの思い タスキに込めて

愛・地球博記念公園で第2回愛知県市町村対抗駅伝競走大会が開催されました。県内全63市町村の代表チームが、9区間28.6kmをタスキでつなぐこの大会。各市町村ともよりすぐりのメンバーが集まり、レースは区間ごとに順位が入れ替わる手に汗握る白熱した展開となりました。田原市チームは、選手全員がそれぞれ持ち味を生かし、3位(市の部)でゴール。チーム一丸となつての入賞を、みんな喜び合いました。

TTCN

たはらシティニュース / TaharaCityNews

11月 >> 12月



滝頭公園野球場などで19チームが交流試合を行いました

11月24日~25日 2回 伊勢湾口に 友情の架け橋

田原市と三重県伊勢・志摩地域のスポーツ少年団が、少年野球で交流を深め合うことにより、伊勢湾口道路の早期実現を目指す第2回田原市長杯少年野球交流大会が開催されました。今大会は、田原市から10チーム、伊勢・志摩地区から9チームが参加。最後まであきらめず全力でプレーする野球少年たちの姿が見られました。また、野球での交流のほかに田原市の選手宅にホームステイするチームもあり、大会を通して友情を深めました。



お宝を見つけてパチリ！自分たちの住むまちの良さを再確認

11月21日 1回 わたしのまちの “たからもの”

福江地区まちづくり会議の活動の一つとして、福江小学校と清田小学校でまちのお宝さがしワークショップを開催しました。両学校の6年生がグループに分かれ、まちづくり会議のメンバーらとまちを探索。「これはお宝だ」と思うものをカメラで撮影し、パソコンを使ってお宝マップを作成しました。児童らは、「今まで住んでいても知らないものがたくさんあった」と、新たな発見に驚きながら、まちの良いところを再確認していました。



演奏する曲に合わせてポンポンで110番を作る女性隊員

12
5回 一人ひとりが 高める意識

愛知県警察音楽隊による安心安全ふれ愛コンサートを衣笠小学校で開催しました。行進曲や子どもたちになじみのある曲などを演奏したり、女性隊員が手旗・ポンポンなどで演技したりするなど、児童らに地域の安全や交通安全を呼びかけました。また、コンサートの前には、同小学校の防犯少年団による防犯クイズや、知らない人に連れ去られそうになったときに大声で「助けてー」と叫ぶ練習などにより、全校児童が防犯意識を高めました。



人形劇センター静岡の皆さんによる人形劇「稲むらの火」

12
5回 水 6回 子どもたちから 家族や地域へ！

伊良湖小学校と泉小学校で子ども防災教室を開催しました。これは、子どもたちが災害に対する知識や備えを学ぶことで、家族や地域全体に防災・減災に取り組む意識を高めてもらおうと行ったものです。児童らは、人形劇「稲むらの火」を見て、津波の恐さやお互いに助け合うことの大切さを学びました。その後、地震が起こる仕組みや発生が予想される大地震への対策(災害から身を守る方法)などの防災講話に、熱心に耳を傾けていました。



元気な歌声を披露する田原市ジュニア合唱教室の皆さん

11
23回 田原の家庭に 音楽を！

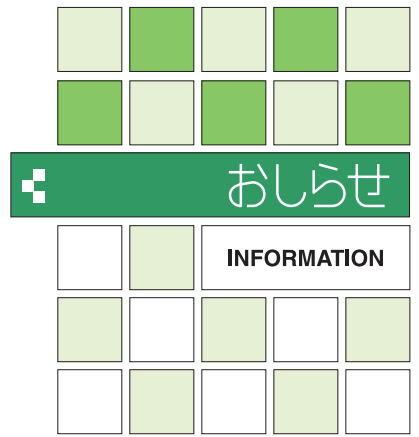
音楽を通して家庭での話し合いのひとときを持ってもらおうと、田原文化会館文化ホールで家庭の日コンサート「お～たむ合唱コンサート」を開催しました。今回は、井垣壮太さんによるピアノ演奏や田原混声合唱団・田原市ジュニア合唱教室の皆さんによる美しい歌声が披露されました。また、コンサートの中の「みんなで歌おう」では、出演者と来場者が一帯となり「里の秋」を大合唱。見事なハーモニーがホール内に響き渡りました。



親子で楽しくウォーキング(シェルマよしこ吉胡貝塚跡公園)

12
2回 歴史のまちを てくてくと

身近な地域の自然・景観の素晴らしさを再確認し、健康増進や参加者相互でふれあおうと冬のウォーキングを開催しました。家族連れなど約180名が参加した今回は、田原文化会館を出発点に市役所付近や博物館など、歴史ある田原の街中をめぐる道のりに、オープンしたばかりのシェルマよしごを含めた約7.5kmのコースを設定。途中で用意されたミニゲームなどを楽しみながら、元気良く歩く参加者の姿が見られました。



WANTED

募集

田原市臨時職員 (保険年金課)

保険年金課医療係では、臨時職員を募集します。

募集人員 1名 対象 健康な方
採用期間 2月1日(金)～3月31日(月) 勤務場所 市役所
保険年金課 勤務形態 平日/午前8時30分～午後5時15分 勤務内容 データ入力事務 賃金 時給790円 選考 面接(期日など詳細は後日連絡) 申し込み 1月18日(金)までに保険年金課で配布する履歴書に必要事項を記入のうえ提出(郵送の場合は当口必着)

保険年金課
23局3514 FAX 23局0180

田原市臨時職員 (公園緑地課管理作業員)

公園緑地課では、公園・緑地などの管理作業員を募集します。

募集人員 田原・赤羽根地区担当若干名、渥美地区担当若干名 対象 健康な方 採用期間 3月初旬ごろ 勤務場所 田原・赤羽根地区、渥美地区 勤務形態 土曜・日曜日および休日を除く日、または土曜・日曜日および休日を除く日 月15日以内/午前8時30分～午後4時15分 勤務内容 公園・緑地などの管理作業 賃金 時給900円 選考方法 面接(期日など詳細は後日連絡) 申し込み 1月25日(金)までに公園緑地課で配布する履歴書に必要事項を記入のうえ提出
公園緑地課
23局4103 FAX 22局3817

田原市教育活動支援員

募集人員 若干名 対象 健康で、小学生の教育活動を支援できる方 採用期間 平成20年4月～平

成21年3月 勤務場所 市内の各小学校 勤務形態 午前8時30分～午後3時30分で週12時間程度
勤務内容 教育活動の補助、小学生の生活支援 賃金 時給1000円(予定) 選考方法 面接(期日など詳細は後日連絡)
申し込み 2月20日(水)までに教育委員会指導課にて配布(田原市ホームページからダウンロード)する申込用紙に必要事項を記入のうえ提出(郵送不可)
指導課(華山会館2階)
23局3679 FAX 22局3811
HP <http://www.city.tahara.ch.jp>

家庭介護のための ハートフルケアセミナー 受講者

地域での助け合いや家庭での暖かい介護の充実を目的に、家庭における介護の知識と技術を身につけるためのセミナーを開催します。

対象 介護・福祉に関心がある方

日時・内容 表のとおり 場所

あつみライフランド 参加料

無料 申し込み 2月5日(火)

までに電話またはFAX・Eメールにて(FAX・Eメールの場合は住



お詫びと訂正

広報たはら12月号10ページ「たはらシティニュース」中、オランダ・ウェラントカレッジ生来訪の記事に誤りがありました。生徒らが訪れたのは河合孝義さん(野田町)の温室ではなく、河合孝幸さん(野田町)の温室でした。たいへんご迷惑をおかけしましたことをお詫び申し上げます、訂正させていただきます。

所・氏名・電話番号・希望講座名を明記) その他 1講座ごとも申し込み可/申し込み多数の場合は3回連続受講希望者を優先

家庭介護のためのハートフルケアセミナー

回	日時	内容
	2月15日(金) 午後1時30分～3時45分	『高齢者のための健康づくり～転倒を防ぐために』(講義・演習) 講師 諸山 和美さん(柔道整復師)
	2月22日(金) 午後1時30分～3時30分	『老年症候群を予防するために』(講義) 講師 日本福祉大学社会福祉総合研修センター研修講師・鋤柄 智子さん(看護師)
	2月29日(金) 午後1時30分～3時45分	『介護者の安全対策と健康管理』(講義) 講師 日本福祉大学高浜専門学校講師 廣瀬 玲子さん(看護師)

福祉課(田原福祉センター内)

23局4654 FAX 23局3545

fukushi@city.tahara.ch.jp

平成20年度ホームヘルパー科
2級コース受講生

介護を必要とする高齢者や障害者が地域社会で充実した日常生活を送るための身体介護（食事や入浴など）、生活介護（料理や洗濯など）などの技術や、相談・助言を行うために必要な知識を学ぶ研修です。

対象 全講座受講可能で、義務教育を修了している方または市内の福祉関係事業所に所属し、所属長の推薦が受けられる方（各法人1名）
受講期間 4月19日（土）～9月27日（土）までのほぼ隔週、金曜日（日曜日）
場所 田原福祉専門学校

定員 40名（申込者多数の場合は抽選/過去3年間の申し込みで2回以上抽選に漏れた方・受講できなかった方を優先）
受講料 7万円（受講開始日前から3か月以上市内に住所がある方および現に市内で3か月以上介護業務またはホームヘルプ事業に従事している方は無料）
別途テキスト代5000円程度必要
申し込み 田原福祉専門学校にある申請書に必要事項を記入のうえ提出（土・日曜日、祝日を除く）
田原市ホームページまたは田原福祉専門学校ホームページからダウン

ロードした申請書に必要事項を入力のうえEメールにて（ホームヘルパー養成研修実施要綱をよく読んでから手続きを行ってください。）
申込期限 2月7日（木）～28日（木）
その他 詳しくはお問い合わせください。

田原福祉専門学校

22局3939 FAX 22局7340

semmon@city.tahara.aichi.jp

http://www.tchs.ac.jp

田原市ホームページ

http://www.city.tahara.aichi.jp

『田原ラクラク
禁煙コンテスト』参加者

多くの方の禁煙成功をサポートするため、禁煙コンテストを実施します。「楽しく参加」をモットーに、簡単なレポートのやりとりによる通信制プログラムを活用。挑戦者自身が喫煙習慣を見直し、段階的に禁煙を目指します。「今年こそは禁煙を！」という方、ぜひご応募ください。

対象 市内在住・在勤で禁煙を目指す方
実施機関 2月1日（金）～3月13日（木）
内容 通信制プログラム（表のとおり）
定員 15名（先着順）
申し込み 1月7日（月）～21日（月）までに

電話にて その他 次ののうち、どちらにも該当する方を「禁煙成功者」と認定し、「成功者証」を交付します。4週間の完全禁煙成功者 合計3回のレポート提出者

通信制プログラムの内容

実施期間	内容
第1週	・禁煙プロセスを知る ・禁煙を決心する ・喫煙習慣の分析
第2週	・禁煙の準備をする
第3週	・禁煙の実行 ・禁断症状に打ち勝つ
第4～6週	・禁煙の継続

健康課（田原福祉センター内）
23局3515 FAX 23局3810
健康課（あつみライフランド内）
33局0386 FAX 33局0319

エコクッキング講座参加者

私たちの生活に欠かせない「食」にも、多くのエネルギーが使われています。普段の食生活も、ちょっとした工夫で省エネにつながります。地元食材を活用した家庭で手軽にできる「エコクッキング講座」を開催します。ぜひご参加ください。

対象 一般
日時 2月16日（土）午前9時30分～午後1時30分
場所 渥美文化会館料理研修室

講師 渡辺ちぐさ氏（にんじんの会代表など）
参加料 約1000円（材料費など）
定員 30名（先着順）
申し込み 2月1日（金）までに電話またはFAX・Eメールにて（FAX・Eメールの場合は住所・氏名・年齢・電話番号を明記）

エコエネ推進室

23局7401 FAX 23局0180

ekone@city.tahara.aichi.jp

中高年のための無料セミナー
「定年準備セミナー in 豊橋」参加者

対象 45歳以上の方（ご夫婦、人事担当者の参加も歓迎します）
日時 2月22日（金）午後1時30分～4時30分
場所 豊橋商工会議所508会議室
テーマ ライフプランの作り方、退職後に必要な手続きと基礎知識ほか
定員 50名（先着順）
申し込み 社団法人愛知県雇用開発協会
雇用就業支援センターに電話にて
その他 詳しくはホームページをご覧ください。

社団法人愛知県雇用開発協会

(052)218局5651

FAX (052)201局8190

http://www.aichi-koyou.or.jp/koureiki

田原市市民大学(第2期)

回	日時・場所	内容
	2月10日(日) 午後1時30分～ 田原文化会館201会議室	『スポーツ実践による アンチエイジング』 講師 佐久間 邦弘氏(豊橋技術科学 大学体育・保健センター准教授)
	2月23日(土) 午後1時30分～ 田原文化会館201会議室	『スポーツ実践による アンチエイジング』 講師 佐久間 邦弘氏(豊橋技術科学 大学体育・保健センター准教授)
	3月8日(土) 午後1時30分～ 渥美文化会館大会議室	『健康な住まいの知恵』 講師 松本 博氏 (豊橋技術科学大学建設工学系教授)

田原市市民大学 受講生

11月・12月に実施した第1期に引き続き、豊橋技術科学大学との連携により、田原市市民大学(第2期)を開催します。

対象〓市内在住・在勤者 日時・場所・内容〓表のとおり 定員〓60名(先着順) 申し込み〓2月1日(金)までに電話またはFAX・EメールにてFAX・Eメールの場合は住所・氏名・電話番号・希望講座名を明記) その他〓複数受講可

生涯学習課(華山会館2階)
23局3531 FAX 22局3811

パソコン教室

コース	開催日	時間・場所
初級 パソコンの 基本操作	1/20～2/24までの毎日曜日	13:30～15:30 情報センター
	1/23(水)～1/25(金) 1/30(水)～2/1(金)	9:30～11:30 情報センター
	2/13(水)～2/15(金) 2/20(水)～2/22(金)	9:30～11:30 情報センター
	2/19(火)・2/21(木)・2/26(火) 2/28(木)・3/4(火)・3/6(木)	13:30～15:30 情報センター
	1/16(水)～1/18(金) 1/23(水)～1/25(金)	13:30～15:30 渥美文化会館
	1/16(水)～1/18(金)	9:30～11:30 情報センター
ゆっくり初級	1/9(水)～1/11(金)	13:30～15:30 渥美文化会館
初級を ゆっくりと	2/5(火)～2/8(金)	9:30～11:30 渥美文化会館
文書作成 ワード初級	1/20～2/10までの毎日曜日	9:30～11:30 情報センター
表計算 エクセル初級	2/26(火)～2/29(金)	9:30～11:30 情報センター
	2/5(火)～2/8(金)	13:30～15:30 渥美文化会館

パソコン教室 受講者

対象〓18歳以上の市内在住・在勤者 定員〓各コース20名/先着順 受講料〓無料(テキスト代は実費負担) 申し込み〓電話にて(休日)〓月曜日/祝日の場合は火曜日) その他 〓受講中のコースを含め、同時に一人2コースまで受講できます。

情報推進課(情報センター内)
22局7200 FAX 23局2808



『シエルマよしご』新春企画
縄文風田原風づくり参加者

対象〓どなたでも 日時〓1月20日(日)午前9時30分～午後2時 場所〓吉胡貝塚資料館(シエルマよしご) 内容〓吉胡貝塚資料館観覧(展示室)、縄文風田原風づくり体験学習室、風あげ屋外広場/当日悪天候の場合は中止)

講師〓田原風保存会 参加料〓300円(材料費・観覧料込/昼食はご持参ください) 定員〓30名(先着順) 申し込み〓1月18日(金)までに吉胡貝塚資料館に電話にて吉胡貝塚資料館(シエルマよしご)

吉胡貝塚資料館講座

回	開催日	内容
第1回	1月19日(土)	吉胡貝塚ツアー
第2回	2月2日(土)	展示室ガイド
第3回	2月17日(日)	縄文人の不思議
第4回	3月8日(土)	渥美半島の縄文時代
第5回	3月16日(日)	やってみよう縄文体験

対象〓小学生高学年以上 開催 日・内容〓表のとおり 時間〓午後1時30分～3時 場所〓吉胡貝塚史跡公園 受講料〓無料 定員〓35名(先着順) 申し込み〓電話またはEメールにて(Eメールの場合は住所・氏名・電話番号・希望講座名を明記)



22局8060 FAX 22局8070
文化財課(華山会館2階)
23局3531 FAX 22局3811

『緑の丘で縄文の心を知ろう。』
吉胡貝塚資料館講座 受講者

縄文人の知恵と
生き方を、楽しく
学びましょう。

☒ yoshigo@city.taharaichijp

22局8060 FAX 22局8070
吉胡貝塚資料館(シエルマよしご)

ひきこもり講演会 受講者

豊川保健所では、ひきこもり者の家族がひきこもりを理解し、支援方法について学ぶために、ひきこもり講演会を開催します。

対象〓 ひきこもり者の家族、不登校児童の家族など 日時〓 2月20日(水)午後2時〜3時30分 場所〓 豊川市勤労福祉会館(豊川市新道町) 内容〓 ひきこもりを地域で支える 個別援助と社会的支援

講師〓 日本福祉大学・竹中哲夫教授 定員〓 30名 費用〓 無料

申し込み〓 2月8日(金)までに電話またはFAXにて(FAXの場合同は住所・氏名・電話番号を明記)

豊川保健所地域保健課

(0533)86局3188

(FAX)0533)89局6758

省エネコンテスト (省エネチャレンジ)

みんなで楽しく、地球にやさしい省エネにチャレンジ!

地球温暖化対策の一環として、日常生活における省エネ行動の実践コンテストが経済産業省・環境省などの主催により行われます。ご家庭や学校での省エネチャレンジをぜひ応募ください。

対象〓 どなたでも(一般家庭、学校)ノただし、『めざせ1日1kg CO₂削減!』が必要(申込締切〓 2月29日) 応募方法〓 ホームページ(<http://www.ecoj.or.jp/contest08/>)からダウンロードした登録用紙に記入のうえ参加登録 1月〜3月の間、2週間以上の省エネ活動に取り組む 省エネのアイデアや実践結果を送る 審査〓 審査委員会において、優秀者を選定 審査委員長〓 北野大氏(明治大学理工学部教授) 賞〓 内閣総理大臣賞ほか 表彰発表〓 6月ごろを予定 その他〓 詳しくはお問い合わせください。

農畜産物フェア

～来て見て食べてみりん～

日時 = 2月3日(日)午前10時～午後2時 場所 = サンテパルクたはら 内容 = 農畜産物の試食・即売、寄植え体験、餅つき、地元農産物を使った大鍋コーナー、かあちゃんのお店(農産物加工品販売)

農業者のつどい実行委員会

東三河農林水産事務所
渥美農業改良普及課
22局0381(FAX)23局1304

財省エネルギーセンター スマートライフ推進本部「省エネコンテスト」事務局
(03)5543局3013
(FAX)03)5543局3887

普通救命講習会 受講者

大切な人を助けられますか??

突然の心臓停止、それは決して他人事ではありません。日本では、1日に約100人もの方が心筋梗塞などの突然の心臓停止により亡くなっています。



消防署渥美分署では、AED(自動体外式除細動器)の使い方と心肺蘇生法を学ぶ講習会を開催します。

対象〓 市内在住・在勤・在学者 日時〓 2月10日(日)午後1時30分〜4時30分 場所〓 渥美文化会館大会議室(旧中央公民館2階)

定員〓 20名(先着順) 参加料〓 無料 申し込み〓 開催日の前日までに消防署渥美分署へ直接または電話・FAXにて(FAXの場合は住所・氏名・生年月日・性別・電話番号・職業を明記) その他〓 講習会修了者には終了証を交付

消防署渥美分署

33局0119(FAX)32局2479

生活

下水道は

正しく使いましょう

最近、下水道施設へのおしりふき、灯油などの流入が多発しています。下水道施設へ異物が流入すると、故障の原因になり、適切な汚水処理ができなくなります。くれぐれも異物を流さないよう注意してください。

水洗便器にトイレットペーパー以外の紙ティッシュ、乳幼児用おしりふきなどを流さないでください。

排水管が詰まる原因になりますので、野菜くずやご飯の残り、天ぷら油などを流さないでください。

ガソリンや灯油など揮発性の高い危険物は、下水道管の中で爆発を起こす原因になります。絶対に流さないでください。

下水道課

23局3525(FAX)22局3184

下水道課(渥美支所内)

33局1113(FAX)32局2506



新しい事務室の配置図(市役所北庁舎内)



市役所内
事務室移転のおしらせ

市役所北庁舎の内部改修工事の一部完了に伴い、12月25日(火)に環境部・エコエネ推進室・環境衛生課・清掃管理課(および経済部・商工観光課・農政課)、農業委員会事務局の各事務室を移転しました。また、1月4日(金)からは、監査委員事務局の事務室および記者室を移転し、北口玄関を東側に移動します。

1・2階の改修工事は引き続き行っています。ご迷惑をおかけします。ご理解とご協力をお願いします。

財産管理課
23局3591 FAX 23局0180

渥美商工会・土地改渥美支所
事務所移転のおしらせ

渥美商工会と田原市土地改良区渥美支所は、市役所渥美支所の2階に事務所を移転します。これは、現在の事務所を福江校区市民館として活用するための建物の一部取り壊しに伴うものです。

新しい事務所での業務は1月21日(月)からの予定です。なお、電話番号は変わりません。

渥美商工会
33局0441 FAX 34局3121
田原市土地改良区渥美支所
33局0701 FAX 32局0260

指定管理者を決定

田原市では、民間活力を住民へのサービス向上に活かす有効な手法として、平成18年4月から「指定管理者制度」を導入しています。平成20年4月1日から、「太平洋ロングビーチ観光便益施設」を管理運営する指定管理者を次のとおり決定しましたのでおしらせします。

施設名「太平洋ロングビーチ観光便益施設 指定管理者名「田原市商工会 指定期間」3年間
担当課「商工観光課」 23局3516

財産管理課

23局3591 FAX 23局0180

緊急時 頼れるあなたの110番

110番は、緊急通報のための専用電話です。事件解決のキーワードは、「すばやい通報」にあります。

携帯電話で110番通報する際は、次の事項に注意してください。周りの地形、建物をよく見て、わかりやすく説明する

市町村名、目標物(道路標識の番号を含む)を確認する

近くに公衆電話があれば、その公衆電話でかけ直す

自動車で行中は、安全な場所に停車してから通報する

ファックス110番

通信指令室にファックス110番の受信機を設置していますので、ご利用ください。

☎0120・110・369

安心の警察相談

緊急性のない困りごと相談などは、警察相談専用電話をご利用ください。

専用電話番号

#9110

田原警察署 23局0110



蔵王山レストラン(3階)を休業します

蔵王山レストランは、1月1日(祝)からしばらくの間、諸事情により休業させていただきます。今までご利用いただき、ありがとうございました。

再開は未定ですが、なるべく早く営業できるよう努めますので、ご理解とご協力をお願いします。

商工観光課
23局3516 FAX 23局3817

子ども医療費支給制度

平成20年4月1日から、「乳幼児医療費支給制度」が「子ども医療費支給制度」に変更され、医療費無料化の対象者が「小学校入学前まで」から「中学校卒業まで」に拡大されます。新たに対象となる小中学生については、保護者による申請が必要です。（現在母子家庭等医療、障害者医療を受給している方は手続きの必要はありません。）

在学中の方には、各学校を通じて申請書が届けられています。申請書と保険証のコピーを返信用封筒に封入し、1月中旬にポストへ投函してください。

新しい受給者証は、3月末に郵送

入札参加資格の 定時申請が始まります

平成20年度および平成21年度の2か年度に、田原市が発注する建設工事などの入札に参加を希望される業者の方の定時申請が始まります。

受付期間

1月4日(金)～2月15日(金)

今回の定時申請から、インターネットを利用した電子申請による登録となりますので、ICカード登録などの準備をお願いします。

申請方法などに関する詳細および確認については、田原市のホームページをご覧ください。

財政課

23局35505 FAX 23局0180

HP <http://www.city.tahara.aichi.jp/city/nyusatsu/>

します。

保険年金課

23局3514 FAX 23局0180

1月は福祉給付金の申請月です

福祉給付金の支払証明書をお持ちの老人医療受給者（田原・赤羽根地区は受給者番号が2で始まる方、渥美地区は受給者番号が68で始まる方）、乳幼児医療費受給者証、障害者医療費受給者証、母子家庭等医療費受給者証をお持ちの方は、市役所保険年金課または赤羽根・渥美支所の市民生活課で、福祉給付金の申請を行ってください。

なお、老人保健医療を受給している方は、福祉給付金の申請を行う必要はありません。

高齢者医療制度の見直し

必要な書類「福祉給付金支払証明書（オレンジ色）または入院時の医療機関の領収書、印鑑、振込先のお知らせのもの（郵便局以外の通帳など）
保険年金課
23局3514 FAX 23局0180

このたび、「高齢者医療制度」について、次のとおり実施されますので、その内容をお知らせします。



70歳～74歳の方の窓口負担について
制度改正により、平成20年4月から2割負担に見直されることとされていましたが、平成20年4月から平成21年3月までの1年間、1割負担に据え置かれます。

現在お持ちの国民健康保険高齢受給者証の負担割合が、『2割（平成20年3月31日までは1割）』の方には、3月に新たな受給者証を送付します。

（1）…すでに3割負担となっている方、後期高齢者医療制度の対象となる一定の障害認定を受けた方は除きます。

保険年金課 国保年金係

23局2149 FAX 23局0180

後期高齢者医療制度で新たに保険料を負担することとなる方（被用者保険の被扶養者）の保険料について
制度改正により、後期高齢者医療制度の被保険者となった日の属する月から2年間、被保険者均等割を5割軽減することとされていますが、平成20年4月から9月までの6か月間は無料となり、平成20年10月から平成21年3月までの6か月間は、9割軽減された額となります。

対象「75歳以上の方で、後期高齢者医療の被保険者になる日の前日（平成20年3月31日または75歳の誕生日の前日）に「被用者保険の被扶養者」になっている方
（1）…65歳～74歳で一定の障害認定を受けた方を含みます。

（2）…政府管掌健康保険や、企業の健康保険、公務員の共済組合など、いわゆる「サラリーマン」の健康保険であり、国民健康保険は該当しません。

なお、これらの見直しについては、今後正式に内容が確定した段階で、あらためてお知らせします。

保険年金課（医療係）

23局3514 FAX 23局0180

**障害がある方の
相談をお受けします**

障害福祉サービスの紹介や障害がある方・介護されている方の不安・困りごとに関する相談をお受けいたします。

相談支援事業所

障害者、その保護者、介護者などからの相談に応じ、情報提供や生活に必要な援助などを行います。

田原市には以下の4つの相談支援事業所がありますので、生活の中でどのようなことでもご相談ください。

事業所名	場所・問合せ先
田原市障害者生活支援センター相談支援事業所	赤羽根福祉センター内 45局3828
田原市社会福祉協議会 相談支援事業所	田原福祉センター内 23局0610
蔵王の杜相談支援事業所	知的障害者更正施設「蔵王の杜」内 23局7511
地域生活支援センターcollabo (NPO法人ふい〜工房)	福江町下地33番地2 (080)5138局6321

就職に関する定期相談会

1月から、就職についての相談にも応じます。障害児・者（身体・知的・精神および発達障害）の診断を

受けた方の就労・生活支援を行うほか、関係者や障害者雇用をしている（考えている）事業所の方からの相談にもおこたえします。

開催日時：毎月第4水曜日の午前9時30分～正午
場所：田原福祉センター
予約・問合せ：豊橋障害者就業・生活支援センター（社会福祉法人岩崎学園）／（0532）61局2062【要予約】
福祉課（田原福祉センター内）
23局3512 FAX 23局3545

**特別弔慰金の請求期限は
平成20年3月末までです**

終戦60周年を迎え、戦没者等の遺族に対して国としてあらためて弔慰の意を表すため、その遺族に特別弔慰金を国が支給するもので、請求期限は、平成20年3月31日までです。

請求期限を過ぎると、権利があっても請求できなくなりますのでご注意ください。

支給要件：戦争に行った方（軍人など）が、戦争によって死亡し、基準日（平成17年4月1日）に公務扶助料等の年金給付を受ける権利のある遺族がいないこと
額面：40万円（10年償還の記名国債）
償還期間：平成18年～平成27年の毎年6

月15日 請求者：次の順番によるご遺族お一人に支給

弔慰金の受給権者
戦没者などの子
父母、孫、祖父母、兄弟姉妹（戦没者などと生計関係がなかった方は除く）

前記 以外の父母、孫、祖父母、兄弟姉妹

前記 から 以外の三親等内の親族（戦没者などの死亡時まで引き続き1年以上生計関係があった方に限る）

請求の受付窓口：田原福祉センター福祉課福祉係・赤羽根支所市民生活課窓口係・あつみライフレンド福祉課福祉介護係

福祉課（田原福祉センター内）
23局3512 FAX 23局3545

田原文化会館

無線LANサービス

田原文化会館内フリースペースで、無線LANを利用したインターネットサービスが利用できるようになります。

ご自分のパソコンなどを利用してインターネットを楽しむことができます。

パソコンなどの貸し出しは行っておりません。

接続をした際、最初に表示される利用規約に同意いただく必要があります。

詳しくはホームページをご覧ください。

情報推進課（情報センター内）
22局7200 FAX 23局2808

http://www.city.tahara.aichi.jp/action/ijohol/

**（仮称）駅南橋の名称を
『さくら橋』に決定**

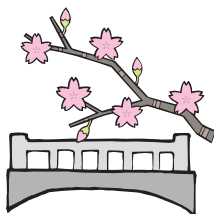
平成20年3月に完成予定の（仮称）駅南橋の名称を募集したところ、全部で255通ご応募いただきました。

この中から選考した結果、『さくら橋』に決定しました。（応募数：8通）

親しみやすいこの名称を、多くの皆さんに覚えていただきたいと思います。たくさんのご応募、ありがとうございます。

街づくり推進課

23局3523 FAX 22局3817



愛知県および産業別最低賃金(12月16日改正)

最低賃金名		時間額
愛知県最低賃金(10月25日改正)		714円
産業別最低賃金	染色整理業	723円
	製鉄業・製鋼・製鋼圧延業・鋼材製造業	834円
	一般機械器具製造業	815円
	電気機械器具・情報通信機械器具・電子部品・デバイス製造業	779円
	輸送用機械器具製造業	820円
	計量器・測定器・分析機器・試験機・光学機械器具・レンズ・時計・同部分品製造業	770円
	各種商品小売業	770円
	自動車(新車)・自動車部分品・附属品小売業	800円

HP <http://www.aichi-rodou.go.jp>

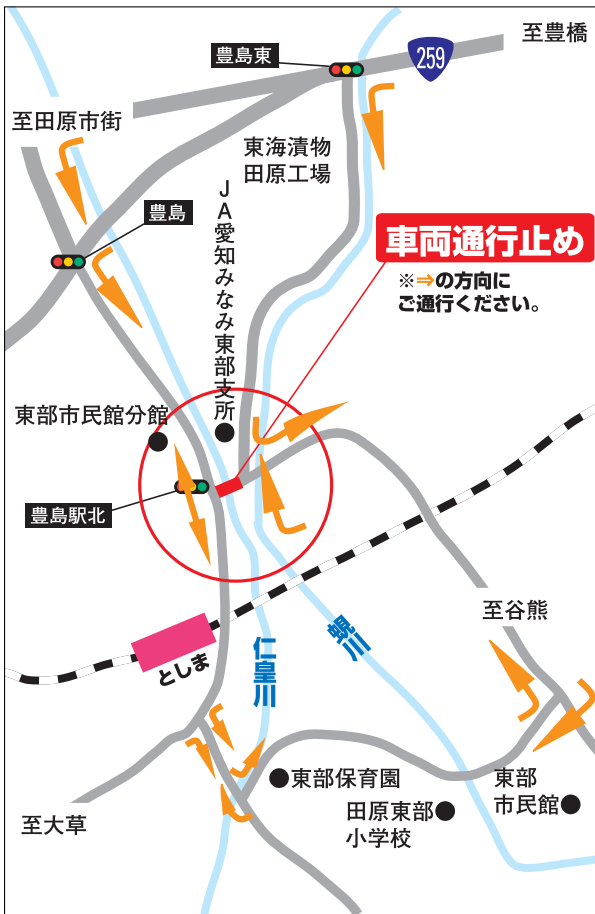
(0532)54局1192

豊橋労働基準監督署

愛知県内の特定の産業に適用される8業種の産業別最低賃金が、平成19年12月16日に改正されました。今回の改正により、すでに10月25日に改正されている「愛知県最低賃金」と併せ、愛知県の最低賃金(時間額)は次のとおりです。
詳しくはホームページをご覧ください。どうか、お問い合わせください。

愛知県産業別最低賃金が改正されました

仁皇川河川改良工事に伴う車両通行止め案内図



仁皇川河川改良工事に伴い、豊島

仁皇川河川改良工事(豊島町)に伴う車両通行止めにご協力を

23局3504 FAX 23局0180

愛知県では、1月9日(水)から2月8日(金)まで、「放置自動車対策推進キャンペーン」を実施します。自動車を放置しておく、道路交通上の障害になります。また、環境保全上の問題も生じます。自動車の放置はやめましょう。
総務課

放置自動車対策 推進キャンペーン

最近、「飼い猫が家に入ったり、排せつをしたりして困る」といった苦情が寄せられています。動物が苦

ペットは正しく飼いましょう

23局3521 FAX 23局0180

町内で車両の通行止めを行います。期間「1月中旬〜8月下旬(予定)場所」地図のとおり
通行止めの開始期日は、決まりしだい現場付近に設置する予告看板にておしらせします。ご迷惑をおかけしますが、ご理解とご協力をお願いいたします。
土木課

手な方もいます。ペットは他人に迷惑のかわらないよう、責任を持って飼育しましょう。

適切なふんの処理を

道路などに犬のふんが散乱している場所があります。ふんの始末は、飼い主の責任です。適切な処理ビニール袋などに入れて自宅に持ち帰り、ふんはトイレに流し、回収に使った袋はもやせるごみとして処分をしてください。

ペットに名札を

ペットが保護されても、連絡先の表示などがなければ飼い主が見つからず、最終的に処分されるケースがあります。万が一に備え、必ず首輪に名札などを付けてください。また、ペットが行方不明になったときは、早めに環境衛生課までご連絡ください。

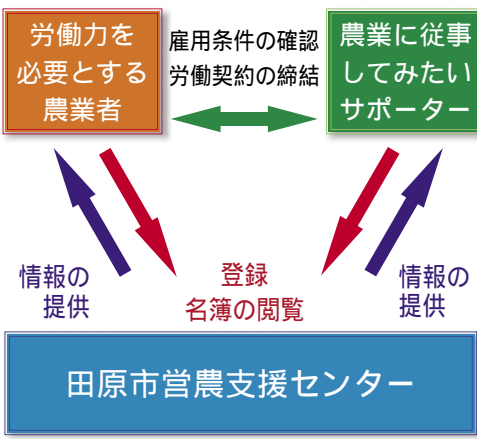
ペットを捨てることは犯罪

ペットを捨てる行為は法律で禁止されており、罰金(50万円以下)を科せられる場合があります。子猫や子犬が産まれても飼えない方は、飼い猫や飼い犬の避妊手術などを行うようにしてください。



環境衛生課
23局3541 FAX 23局0180

田原市農業人材総合口座事業のイメージ



田原市農業人材総合口座に登録された農業者、サポーターは、営農支援センターで登録者名簿を閲覧することができ、希望に合う相手と直接雇用条件などを確認でき、労働契約を結ぶことができます。この機会にぜひご利用ください。

田原市営農支援センターでは、農地の保全、遊休農地の解消を目的として、農地の売買・貸借をあっせんする「農地流動化事業」、菜の花やひまわりの栽培をお手伝いする「菜の花エコプロジェクト支援事業」などを行っています。これら事業のほかにも、農業労働力を必要とする農業者と、農作業で体を動かしながら収入を得たい、または、農作業を体験しながら農業を学んでみたいサポーターの情報を相互に提供する「田原市農業人材総合口座事業」を行っています。

農家のお手伝いをしてみませんか？

FAX 0532(56)局5130

(0532)51局2471

(豊橋市役所農政課内)

豊橋田原広域農業推進会議事務局

参加費：無料

当「パネル展示、ミニ物産展など

表「食農から考えた高校生の健康弁当」、

竹下和男氏による基調講演、事例発表、

内容：高松市立国分寺中学校長・

分：午後4時 場所：豊橋サイエンスコア（豊橋市西幸町浜池）

日時：1月19日（土）午前9時30分

日時：1月19日（土）午前9時30分

日時：1月19日（土）午前9時30分

日時：1月19日（土）午前9時30分

日時：1月19日（土）午前9時30分

日時：1月19日（土）午前9時30分

日時：1月19日（土）午前9時30分

日時：1月19日（土）午前9時30分

日時：1月19日（土）午前9時30分

日時：1月19日（土）午前9時30分

日時：1月19日（土）午前9時30分

日時：1月19日（土）午前9時30分

日時：1月19日（土）午前9時30分

日時：1月19日（土）午前9時30分

日時：1月19日（土）午前9時30分

日時：1月19日（土）午前9時30分

日時：1月19日（土）午前9時30分

日時：1月19日（土）午前9時30分

日時：1月19日（土）午前9時30分

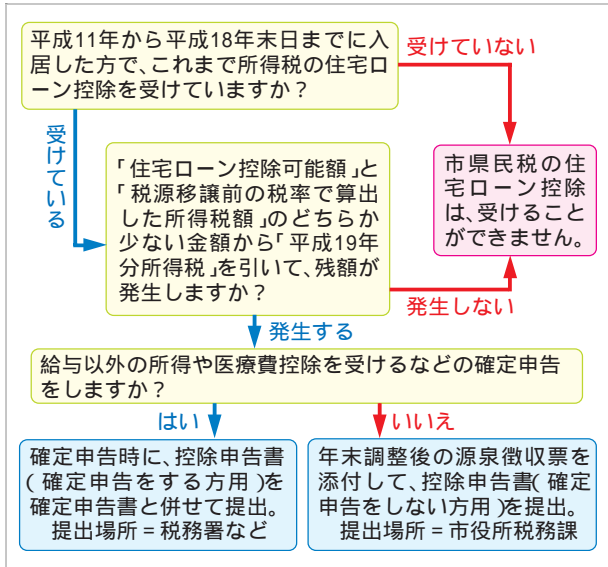
日時：1月19日（土）午前9時30分

日時：1月19日（土）午前9時30分

豊橋田原食農教育 推進フォーラム

営農支援センター（赤羽根支所1階）45局3114 FAX 45局3419

市県民税住宅借入金等特別控除（住宅ローン控除）チェック表



税

市県民税に 住宅ローン控除の調整措置

税源移譲により所得税が減少することで、住宅借入金等特別控除額住宅ローン控除）が所得税から控除しきれない場合があります。この場合、平成11年から平成18年末日までに入居された方に限り、申告することによって、差額分を平成20年度以降の個人市県民税（所得割額）から控除することができます。

申告の方法 確定申告をされる方

「住宅借入金等特別税額控除申告書（確定申告書を提出する納税者用）」を、確定申告書とともに税務署（確定申告会場）に提出してください。

給与所得のみで年末調整をされた方 「住宅借入金等特別税額控除申告書（給与収入のみを有しており確定申告書を提出しない納税者用）」に源泉徴収票を添付して、市役所税務課（2月18日～3月17日までは確定申告会場）に提出してください。

申告期間 毎年3月15日（平成20年は3月17日）までに申告してください。

市県民税の住宅ローン控除の適用を受けるには、毎年申告が必要となります。

申告書が必要な方は、市役所税務課市県民税係窓口および豊橋税務署申告会場でお受け取りいただくか、田原市ホームページからダウンロードしてください。詳しくは直接お問い合わせください。

税務課 23局3509


HP http://www.city.tahara.aichi.jp

所得税の 住宅ローン控除説明会

対象は給与所得者で、平成19年中に入居し、住宅借入金等特別控除(住宅ローン控除)を初めて受けようとする方。日時は2月5日(火)午前10時から午後1時30分からの2回。場所は田原文化会館201会議室。持参するものは「印鑑」給与所得者の源泉徴収票「土地・建物の登記事項証明書」「住民票」「売買契約書または請負契約書の写し」「借入金の年末残高証明書」「計算機」「医療費控除の領収書」など。その他は必要書類が整い、確定申告書の記入が完了した方は、この会場で確定申告を受け付けます。詳しくは直接お問い合わせください。

豊橋税務署
(0532)52局6201

e-Tax イータックス をご利用ください。
申告などの手続きを、自宅のパソコンで簡単に!



- 1 HPから簡単申告
- 2 最高5000円の税額控除
- 3 添付書類の提出不要
- 4 還付金がスピーディー

e-Taxを利用するためには、電子証明書が必要となります。

詳しくは、ホームページをご覧ください。
イータックス で 検索

HP <http://www.e-tax.nta.go.jp>

所得税の還付申告

対象は給与収入のみの方で医療費控除を受けようとする方、中途退職者など年末調整をされていない方で、還付申告を受けようとする方。受付期間は2月1日(金)～15日(金)午前9時～11時30分・午後1時～4時30分。受付場所は市役所税務課南庁舎2階。その他は2月18日(月)～3月17日(月)までは市内各確定申告会場で受け付けます。詳しくは直接お問い合わせください。

23局3509 FAX 23局0180

DONATION

寄付

次の方々から寄付をいただきました。ご好意に感謝します。

11月28日、田原ライオンズクラブ(会長 山田英二さん) から地域緑化事業の一環としてのガバナール公式訪問を記念し、神戸小学校へゆり球根300球。11月29日、イマジネーションフアクトリー(代表 山本拓也さん) 長野県飯田市)から、エコエネルギー推進施策推進のため、3万1120円。

あなたの地区の 民生委員・児童委員 福祉課 23局3512

民生委員・児童委員は住民の日常生活上の相談に気軽に応じ、福祉推進のために活動をしています。民生委員・児童委員の任期満了に伴う改選が12月1日付をもって行われ、厚生労働大臣から委嘱されました。任期は3年間です。新しい委員と担当地区は次のとおりです。

- 民生委員 児童委員(敬称略)
- 田原東部校区 鈴木俊哉(相川谷熊) / 中神仁美(やぐま台) / 奥千恵子(河邊のぶ、河邊とき子豊島) 童浦校区 齋藤碩(吉胡) / 佐藤岸男(木綿台・吉胡台) / 大谷富彦(鈴木紀久(浦) / 大東與一郎(西浦) / 中尾陽一郎(波瀬・姫見台) / 小林和子(白谷・片浜) / 森貞司(光崎) 田原南部校区 中神資二(富田雅則(大久保) 田原中部校区 沓名連子(一番東) / 堀禎子(一番西) / 横田三恵(三番組) / 渡邊勝博(四番組東) / 大羽征幸(四番組西) / 中村美雲(四番組南) / 山本克美(蔵王東ヶ丘) / 岡田三恵子(蔵王南ヶ丘) / 亀田みほ(萱町一区) / 大橋昌信(萱町二区) / 岩瀬一子(萱町三区) / 廣中貴彦(本町) / 伊藤里枝(小笠原貫子(新町) 衣笠校区 鈴木民代(本多稔(加治) / 鈴木一志(衣笠) / 石田豊子(八軒家) / 藤城正孝(藤七原) / 鈴木淳子(鎌田・東滝頭) / 渡邊操枝(赤石) 神戸校区 丸山桂子(川岸・サンコート) / 高橋喜子(漆田一区) / 曾我和田漆田二区(東赤石) / 菅谷裕行(漆田三区) / 飛田章子(神戸市場・希望が丘) / 尾原アケミ(青津) / 山田正敏(赤松・志田・新美) / 大谷充(南町・谷ノ口) / 大羽正勝(東ヶ谷) 大草校区 横田弘道(大草) / 近藤信子(大草団地) 野田校区 瓜生勝夫(芦・南) / 安藤壽子(彦田・雲明・保井) / 林俊信(東馬草西馬草) / 林美美子(野田市場・今方・北海道) / 河邊洋一郎(山ノ神・仁崎) / 長田敏子(ほると台) 六連校区 河合孝治(長上・久美原・浜田) / 嘉陽和子(百々・新浜) 高松校区 柴田ひろ子(高松新井・谷倉・東脇) / 辻義郎(高松西脇・中村) / 大羽武夫(高松一色) 赤羽根校区 岸上郁子(赤羽根東) / 松田徳子(赤羽根中) / 大武憲司(赤羽根西) 若戸校区 杉原克幸(池尻) / 横田泰吉(若見) / 伊藤剛義(越戸) 泉校区 千賀昭(宇津江) / 山内佐伯(河合和彦(江比間) / 河合三男(八王子) / 渡邊久一(村松) / 稲垣夕ツ(馬伏) / 鈴木昌弘(伊川津) / 竹内泰孝(石神) 清田校区 吉川茂生(山田) / 仲神和義(高木) / 鈴木清市(折立) / 大谷充子(鈴木壽夫(古田) 福江校区 富田美枝子(長沢) / 上村通子(神谷明・川口美代子(福江) / 上村敏彦(新宅) / 片山哲治(向山) / 神谷富一(杉浦公男(保美) 中山校区 村田憲雄(高橋幸一・清田信子・木藤澄子(中山) / 川口源藏(河合彦壽・小川恵子(川口静子(小中山) 亀山校区 山本民生(亀山) / 酒井武昭(西山) 伊良湖校区 尾澤美也(伊良湖) / 小久保健一(日出) 堀切校区 長尾美久(松野靖・大藤眞由美(堀切) / 山口邦子(小塩津) 和地校区 荒木敏美(一色) / 藤井義明(和地) / 鈴木一利(土田) 主任児童委員(敬称略) 石川誠 / 山田まさ代 / 水野明美 / 浅野悦子 / 鈴木玲子 / 山内尚子 / 小久保あけみ

田原市の イベント EVENT I TAHARA

1 JAN 月のイベント

2月17日

田原市博物館 平常展
場所 田原市博物館

開館時間 午前9時～午後5時(入

館は午後4時30分まで) 月曜日休館

内容 華権系かちんの画家たち 近代へ

の流れ(特別展示室)、田原の美

術(寄贈・寄託品を中心に(企

画展示室)

観覧料 一般210円(160円)、

小・中学生100円(80円)

()内は20名以上の団体割引料金
毎週土曜日は小中高生無料開放日

田原市博物館
22局1720 FAX 23局3770

1月16日水

消費者生活講座

時間 午後1時30分～3時

場所 田原福祉センター3階大会議室

内容 お金に強い子を育てよう!

～家庭でできる金銭教育～

受講料 無料

申込方法 当日、受付にて

商工観光課

23局3516 FAX 22局3817

2 FEB 月のイベント

2月3日土・9日土・17日土

児童生徒文化体験教室「子ども茶会」
開催日・内容 3日(日)「なかよ

し茶道教室 / 9日(土)「みん

なの茶道教室 / 17日(日)「表

千家茶の湯教室・おせん茶教室

時間 午前10時～午後3時

場所 池ノ原会館

茶券 1服(1席)300円/生涯

学習課および田原文化会館にて

1月31日(木)まで販売中

生涯学習課(華山会館2階)

23局3531 FAX 22局3811

2月6日水

消費者生活講座

時間 午後1時30分～3時

場所 田原福祉センター3階大会議室

内容 ストレス解消の知恵袋

「心」を養おう

受講料 無料

申込方法 当日、受付にて

商工観光課

23局3516 FAX 22局3817

2月10日土

田原健康ふれあいジョギング大会

時間 午前8時～正午

場所 白谷海浜公園陸上競技場

対象 健康な方(小中高生は保護

者の承諾が必要)

参加料 一般・高校生500円、

小中学生300円

家庭の日コンサート

問合せ 田原市楽友協会事務局
23局2683(金子)

アンサンブルコンサート

東三河で活躍する吹奏楽団のアンサンブルコンサートです。

日時 2月3日(日)

午後2時開演(30分前開場)

場所 田原文化会館文化ホール

入場無料

母子家庭の就業相談

お気軽にご相談ください

1月10日木・2月14日木

時間 午後1時30分
～3時30分

場所 田原福祉センター

児童課(田原福祉センター内)
23局3513 FAX 23局3545

2月17日土

ドッチビー大会

時間 午前9時～

場所 渥美運動公園屋内競技場

チーム編成 ジュニアの部(小学

生)1チーム12名 / 一般の部(小学

生以上)1チーム9名

申込方法 2月6日(水)までに生涯

学習課または田原・赤羽根・渥美文

化会館、渥美運動公園にある申込

用紙に必要事項を記入のうえ提出

生涯学習課(華山会館2階)

23局3531 FAX 22局3811

田原・赤羽根・渥美
文化会館・文化ホール

チケット販売・お問い合わせ

田原文化会館 22局6061 FAX 22局6455
赤羽根文化会館 45局3939 FAX 45局3901
渥美文化会館 33局1000 FAX 34局1010

高嶋ちさ子 & 加羽沢美濃

Chisa&Minoカジュアルクラシックス
10周年スペシャルコンサート

3/16

ヴァイオリン2名と、ピアノの美しいハーモニーをお楽しみください。

全席指定

日時 3月16日(日)

午後2時開演
(30分前開場)

場所 渥美文化会館
文化ホール

入場料 S席4,000円
A席3,500円
高校生以下500円引

チケット 1月6日(日)
午前9時から前売開始
1人5枚まで

販売場所 渥美文化会館

問合せ先 渥美文化会館 33局1000



高嶋ちさ子

第1回田原市民コンサート

岡田三千枝
メゾ・ソプラノコンサート

3/23

全席自由

田原市民が企画・運営する市民コンサート。

第1回目は、メゾ・ソプラノ歌手「岡田三千枝」によるリサイタルです。ピアノ伴奏：藤城敬子

日時 3月23日(日)

午後2時開演
(30分前開場)

場所 田原文化会館文化ホール

入場料 1,000円/高校生以下500円引

チケット 1月20日(日)午前9時から前売開始
1人5枚まで

販売場所 田原・赤羽根・渥美文化会館

問合せ先 生涯学習課 23局3531



スーパーマスクプレイミュージカル
ちびまる子ちゃん

1/20

全席指定

今、人気沸騰のちびまる子ちゃんが、大きな舞台上でミュージカルになりました。みんな、会いに来てね!

チケット
販売中

日時 1月20日(日)

午前10時30分開演(30分前開場)

午後2時開演(30分前開場)

場所 渥美文化会館文化ホール

入場料 大人2,000円
小人1,000円
(小学生以下)

チケット 渥美文化会館
にて販売中

問合せ先 渥美文化会館
33局1000



田原市風流寄席

笑福亭仁鶴独演会

2/2

全席自由

「四角い仁鶴が丸くおさめます」でおなじみの、笑福亭仁鶴による独演会です。

日時 2月2日(土)午後2時開演

(30分前開場)

場所 赤羽根文化会館
文化ホール

入場料 2,500円
高校生以下500円引
(当日500円増)

チケット 田原・赤羽根・渥美文化会館にて販売中

問合せ先 生涯学習課 23局3531



チケット
販売中

舘野泉ピアノリサイタル

2/17

全席自由



左手のピアニスト、舘野泉によるピアノリサイタルです。左手から広がる新たな音楽世界...。感動の世界。

日時 2月17日(日)午後2時開演

(30分前開場)

場所 田原文化会館文化ホール

入場料 3,500円/高校生以下500円引
(当日500円増)

未就学児のご入場はご遠慮願います。

チケット 田原・赤羽根・渥美文化会館にて販売中

問合せ先 生涯学習課 23局3531

チケット
販売中

チケット売り切れの際はご容赦ください
前売券が完売した場合、当日券の販売はありません。
全席指定のイベントのチケットは、開催会場でのみの販売となります。

託児サービス(先着10名まで)
各イベントの10日前までに、生涯学習課までお申し込みください。
(託児代100円)

中央図書館

☎23局4946(よくよむ) / ㊚toshocity.tahara.aichi.jp

図書館休館日

1月 1日[祝]・4日[金]・7日[月]・11日[金]・15日[火]
21日[月]・28日[月]

2月 4日[月]・8日[金]・12日[火]・18日[月]・25日[月]

移動図書館巡回日程 1・2月

ステーション	訪問日	訪問時間	
いずみ号	六連小	1/17[木]・2/ 7[木]・2/21[木]	13:20～14:10
	神戸小	1/22[火]・2/26[火]	14:30～15:30
	大草小	1/22[火]・2/26[火]	13:20～14:10
	田原東部小	1/18[金]・2/ 1[金]・2/15[金]	14:30～15:30
	田原南部小	1/16[水]・2/ 6[水]・2/20[水]	14:30～15:30
	童浦小	2/ 5[火]・2/19[火]	13:20～14:10
	田原中部小	1/18[金]・2/ 1[金]・2/15[金]	13:20～14:10
	衣笠小	1/16[水]・2/ 6[水]・2/20[水]	13:20～14:10
	野田小	1/10[木]・1/24[木]・2/14[木]	13:20～14:10
	高松小	1/10[木]・1/24[木]・2/14[木]	14:30～15:30
	赤羽根小	1/ 9[水]・1/23[水]・2/13[水]	14:30～15:30
	若戸小	1/ 9[水]・1/23[水]・2/13[水]	13:20～14:10
やしの実号	和地小	1/23[水]・2/13[水]・2/27[水]	14:30～15:30
	堀切小	1/23[水]・2/13[水]・2/27[水]	13:20～14:10
	伊良湖小	1/10[木]・1/24[木]・2/ 7[木]	14:30～15:30
	亀山小	1/10[木]・1/24[木]・2/ 7[木]	13:20～14:10
	中山小	1/22[火]・2/ 5[火]・2/26[火]	14:30～15:30
	福江小	1/22[火]・2/ 5[火]・2/26[火]	13:20～14:10
	清田小	1/16[水]・2/ 6[水]・2/20[水]	14:30～15:30
泉小	1/16[水]・2/ 6[水]・2/20[水]	13:20～14:10	

HOT NEWS

ホット・ニュース

一般展示コーナー 1月

「哲学の小径へ」(1月12日[土]～2月7日[木])
新しい一年に哲学のエッセンスはいかがですか?
冴えた心を研ぎ澄まして、思索にふけてみませんか。

こどもしつ展示コーナー 1月

「ばけもの はくらんかい」(1月5日[土]～2月7日[木])
いろんな国のばけものたちが大集合!!

えほんだいすき!(田原市図書館ボランティア)

日時/1月20日(日) 14:00～
おはなしの部屋 くぬぎの会)
日時/2月2日(土) 15:00～ **1月は5日(土)から12日(土)に変更**
びよびよおはなし会
日時/1月9日(水) 10:30～/11:00～
こりすの部屋 くぬぎの会)
1月は、お休みです

場所/中央図書館こどもしつ
内容/読み聞かせ・手遊びなど
対象/ 幼児～小学生 乳幼児(親子)

おはなし会(赤羽根えほんの会・図書館)

日時/1月20日(日) 13:30～
2月2日(土) 10:30～

場所/赤羽根図書館こどもしつ
内容/読み聞かせ・紙芝居など
対象/乳幼児～小学生

おはなし会(てのひらの会・図書館)

日時/毎月第1・第2・第4土曜日 14:00～

場所/渥美図書館おはなしコーナー
内容/読み聞かせ
対象/乳幼児～小学生



「世界がもし

100人の村だったら」

2001年に出版されたこの本は、ベストセラーとなり、これまでに全4巻が発行されています。

市内の各図書館で配布

この話を一冊の本として出版された池田香代子さんの講演会を開催します。

日時 2月9日(土) 14:00～15:00

場所 田原文化会館文化ホール

入場料 無料(整理券が必要)

整理券 1月12日(土)より、



田原市図書館では、

この話を一冊の本として出版された池田香代子さんの講演会を開催します。

約66億人と推計されている世界人口。もし、全世界を100人の村に縮小するとどうなるでしょう。この本は、1通のEメールから生まれ、インターネットで世界中を駆けめぐった現代の民話です。年齢・人種・宗教など、さまざまな視点で語られ、「貧富の差」「少子化」「戦争」といった世界の現状や問題を分かりやすく伝えてくれます。そして、何よりも「人に愛情をもって接することの大切さ」を語りかけています。



「世界がもし100人の村だったら」

ほけん通信



健康課

田原福祉センター
☎23局3515
あつみライフランド
☎33局0386

禁煙を始めるために

「禁煙成功の秘訣」

「やめたい」気持ちを考えましょう

まず、自分なぜタバコをやめたいのか考え、その理由を書きとめておきましょう。挫折しそうなとき「自分は何のために今禁煙しているんだ」と振り返ることにより動機づけができ、禁煙成功につながります。

「喫煙習慣」を書き出しましょう

あなたは、どんなときにタバコを吸いますか？吸ったときの状況を書き出してみよう。朝起きたときや仕事を終えた時など、いつ吸ったかを把握すると、気をつけるタイミングがわかります。そして、禁煙開始日は、タバコの誘惑が少ない日に設定するのが効果的です。

「禁煙宣言」をしましょう

禁煙の決意を、家族や職場の仲間、友人などに公表すれば逃げ道を断ち切ることにつながります。また、あなたを応援してくれる人をつくれば、禁煙中のつらい気持ちをみんなが理解し、励ましてくれます。

禁断症状に打ち勝ちましょう

禁煙をすると、いわゆる禁断症状が現れます。最もつらいのは禁煙後3日以内。吸いたくなったら深呼吸や水分補給、軽い運動などで気持ちを切り替えましょう。また、治療薬を使うことで症状を和らげることもできます。ガムの購入は一般の薬局・薬店で、肌貼るタイプのパッチは、医師の処方せんを必要としますので、各医療機関にご相談ください。

あ、愛煙家の皆さま



愛用のライターや灰皿を処分し、禁煙を始めませんか？田原福祉センター・あつみライフランドでは随時、禁煙に関する相談に応じています。気軽ににご相談ください。

インフォメーション

事業名	月日・受付時間	場所	対象者・内容など
母子健康手帳交付	毎週月曜日(祝日を除く) 午後1時30分～3時	田原福祉センター あつみライフランド	妊娠届出書の発行を受けた方 妊娠中の生活、母子健康手帳の使い方 妊娠中の食生活などについて
ババママスクール (育児体験コース)	2月15日(金) 午前8時50分～9時	あつみライフランド	妊娠中の方とその夫(予約制) パパの妊婦体験、赤ちゃん人形のもく浴など
ババママスクール (クッキングコース)	2月19日(火) 午前9時50分～10時	田原福祉センター	妊娠中の方(予約制) 貧血予防の調理実習、栄養の話、交流会
離乳食教室	2月13日(水) 午前9時50分～10時	田原福祉センター	5か月～6か月児とその保護者(予約制) 離乳食講習と保育の話、歯の話
	2月18日(月) 午前9時50分～10時	あつみライフランド	
健康相談	2月4日(月) 午前9時～10時30分	あつみライフランド	身体計測、育児・栄養相談 健康に関する相談(成人・乳幼児対象)
育児相談	2月8日(金) 午前9時30分～10時30分	田原福祉センター	身体計測、育児・栄養相談 (乳幼児対象)
	2月22日(金) 午前9時30分～10時30分	赤羽根福祉センター	
心とからだの健康相談	2月28日(木) 午前10時～11時30分	田原福祉センター	健康に関する相談、健診結果に関する相談 (成人対象)

母子健康手帳交付日に都合の悪い方は、随時受け付けます。(土・日・祝日を除く午前8時30分～午後5時)
予約制のものは1週間前までにお申し込みください。乳幼児健診・予防接種については、個人に通知します。

休日当直医

月日	当直医	電話番号
1月13日(日)	ふれあいばし診療所	☎29局2500
	岡田医院	☎37局0001
	木村歯科医院	☎22局0404
1月14日(祝)	宮木内科	☎23局0232
	丸山医院	☎33局0313
1月20日(日)	花井歯科医院	☎23局1661
	かわせ小児科	☎22局1230
	杉の森皮ふ科クリニック	☎29局1112
	朽名医院	☎33局0162
1月27日(日)	仲谷歯科	☎23局2327
	北山クリニック	☎23局3946
	川瀬医院	☎35局1511
	ヒラノデンタルオフィス	☎22局6477

月日	当直医	電話番号
2月3日(日)	國見医院	☎22局0756
	かわさき整形外科クリニック	☎22局7700
	昭和医院	☎32局3749
2月10日(日)	惣卜歯科医院	☎45局2066
	第2国見医院	☎23局2302
2月11日(祝)	山本医院	☎45局2203
	小原歯科医院	☎25局1139
	富永医院	☎23局1316
	津金医院	☎33局0222
2月17日(日)	山内歯科医院	☎23局1525
	永井医院	☎22局0227
	きまた眼科	☎23局1092
	杉の森皮ふ科クリニック	☎29局1112
	朽名医院	☎33局0162
	さんくろう歯科クリニック	☎33局1184

診療時間▶医療 午前9時～午後5時 / 歯科 午前9時～正午
夜間またはかかりつけの医師が不在のときは 渥美病院▶☎22局2131

広がる未来へ

21

【たはらエコ・ガーデンシティ構想】

エコライフの標語 優秀作品発表

たはらエコ・ガーデンシティ地域協議会では、エコライフの推進のため、7月11日から9月10日までの間、「田原らしい暮らし」などをテーマとした標語を募集しました。今回は、その優秀作品を決定しましたので紹介します。

最優秀賞(田原市長賞)

部門	作品	氏名(敬称略)
小学生の部	ぼくたちも地球のために エコデビュー	田中寛伸 [小6]
中学生の部	エコの道 地球に生きる 人の道	河合悠馬 [中3]
一般の部	資源は有限 工夫は無限 みんなでエコライフ	市川敬士 [高3]

優秀賞(たはらエコ・ガーデンシティ地域協議会会長賞)

部門	作品	氏名(敬称略)
小学生の部	ぼくだって なにかできるよ エコロジ	河崎優真 [小3]
	このままじゃ ちきゅうのいのち あぶないよ	川口玲司 [小3]
中学生の部	エコライフ 少しの努力で 未来は変わる	富田梨恵 [小6]
	「もったいない」 その一言が エコライフ	河崎麻鈴 [中3]
	分別は ぼくがわたしが できること	粕谷佑樹 [中2]
一般の部	「もったいない」 その気持ちから エコライフ	高瀬麻理 [中3]
	エコライフ 小さなことから こつこつと	増井翔磨 [高1]
	緑ある 未来のために エコライフ	岡田理穂 [高1]
	守らなきゃ 自然がひめいを あげている	吉田光司 [高1]

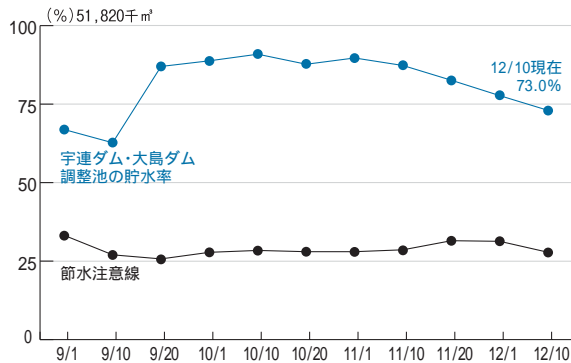
毎月1日はエコライフデー
できることから取り組んで、エコライフを実践しましょう！

応募作品数

【小学生の部】	346 作品
【中学生の部】	403 作品
【一般の部】	156 作品
エコエネ推進室	23局7401

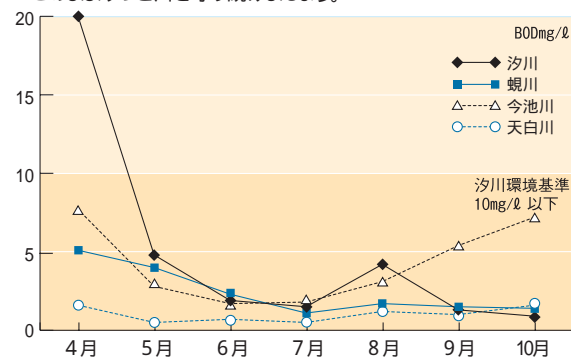
宇連ダム・大島ダム・調整池の貯水率

水は限りある資源です！大切に使いましょう。



市内4河川の水質調査結果

6か月連続できれいに保たれています！
このままずっと川を守り続けましょう。



6chで放送中
ティーズチャンネル

ケーブルテレビ



加入補助をしています
情報センター
☎22局7200

街角ネットたはら

放送日	内容
1/1 ~ 9	新年を迎えて(市長あいさつ) 願いのかなう鍵
1/10 ~ 23	消防出初式 渥美半島菜の花まつり
1/24 ~ 2/6	田原市成人式 小中学生お菓子づくり

毎日6回放送(内容は2週間ごとに更新)

7:40 12:40 15:40 18:40 22:40 24:40
天候などにより、内容を変更する場合があります。

田原ほっとらいん

毎週土・日曜日
1日5回放送
(次回は2月を予定)



交 流 通 信

このコーナーでは、国内外合わせて7つある田原市の姉妹・友好都市などの情報をお届けします。

企画課 23局3507

姉妹都市 設楽町との交流

津具保育園児と“菜の花交流”

平成14年、農業委員会が、遊休農地で栽培した菜の花を津具保育園の園児らにプレゼントしました。これをきっかけに始まったのが『菜の花交流』。その後も一年ごとに相互訪問が続けられ、6回目を迎えた今回の交流は、菜の花畑もぼちぼち色づいてきた田原市を舞台に開催されました。

みかん狩りや菜の花狩りを満喫

12月14日(金) 設楽町・津具保育園の園児たちが、約2年ぶりに田原市に遊びに来てくれました。

まずは加治町の温室で「みかん狩り」です。おいしそうなみかんを求め、高いところを眺めてみたり、枝の下へもぐり込んだり... 本当に楽しそうでした。

また、続いて行われたこの交流のメイン・イベント「菜の花狩り」では、一面に広がる菜の花畑の中

を走り回ったり、摘んだ菜の花で花束やブーケを作ったりと、思い思いの楽しみ方で『一足早い春』を満喫していました。



上手に収穫できたかな？

キーワードは“水”と“菜の花”

豊川の上流域に位置する設楽町。そこから届けられる“水”で栽培される“菜の花”を介した交流は、今後も末永く続いていくでしょう。



園児たちを受け入れたNPO田原菜の花エコネットワークの皆さんも、1年ぶりの再会を喜んでいました。

渥美半島 1/12± 3/30日 菜の花まつり

田原市観光協会
渥美半島観光キャンペーン実行委員会
33局1616 FAX 32局2506
http://.taharakankou.gr.jp

菜の花まつり 特産品販売

1/12± 3/30日
9:00 ~ 16:00

<会場>
伊良湖ガーデンホテル前の菜の花畑
渥美半島の新鮮な野菜と花、特産品を販売

菜の花まつり 青空市場

2/9±・10日・11日
10:00 ~ 15:00

<会場>
伊良湖ガーデンホテル前の菜の花畑
渥美半島特産品販売
じょじょ切り(お汁粉)あさり汁の無料サービス

オープニング

1/12± 11:00 ~

<会場>
伊良湖クリスタルポルト
恋路ヶ浜駐車場
めっくんはうす
菜の花花束プレゼント
(各先着100名)

お楽しみ抽選会

2/3日・24日
12:00 ~

<会場>
伊良湖シーサイドゴルフ
場横の臨時駐車場

菜の花狩り

1/12± 3/30日
9:00 ~ 16:00

<会場>
伊良湖ガーデンホテル前の菜の花畑
広い菜の花畑の菜の花をお土産に(5本100円)

菜の花料理

期間中
<会場> 各施設
菜の花料理で春を感じてみませんか！

でっかい 菜の花畑散策

<会場>
旧フラワーパーク跡地
約4haの菜の花畑を散策(無料大駐車場完備)
入場は無料ですが、菜の花狩りはこの会場ではできません。

菜の花畑 ライトアップ

2/1金 3/23日
18:00 ~ 21:00

<会場>
伊良湖シーサイドゴルフ
場横259号
菜の花畑が夜空に浮かび上がる様子は幻想的！

恋人の聖地 1周年記念物産展

3/8±・9日
10:00 ~ 15:00

<会場>
伊良湖ガーデン
ホテル前の菜の花畑

ほのぼの写真 コンテスト

<応募期限> 3/31日まで
詳しくは各観光施設などにあるチラシをご覧ください。

TAHARA DATA 11月	
>> 田原市のデータ	
交通事故のないまちを目指しましょう	
交通事故発生件数	
人身	20件(265件)
負傷	21人(316人)
死亡	0人(5人)
物損	112件(1388件)
火災・救急件数	
火災	3件(51件)
救急	195件(2011件)
窃盗犯罪発生件数	
侵入盗	4件(76件)
乗物盗	13件(118件)
非侵入盗	13件(123件)
()内の数字は平成19年の累計	

児童館 だにおいでよ!

詳しくは... 児童課(田原福祉センター) 23局3513

児童センター・児童館だよりをご覧ください。

保育園・幼稚園・福祉センターにあります。

田原児童センター 23局4761 / 西部児童館 25局0211

・工作ランド
『ゆびあみ』

開催期間 1月8日(火)~31日(木)
平日 午後1時30分~4時10分
土・日・祝日 午後1時30分~3時30分

・絵本の読み聞かせ
日時 1月17日(木)
幼児向け 午前10時30分~

・1月のチャレンジ
皿まわし(1月8日~)

1 月のお休み

1日(祝)~4日(金)、
7日(月)、15日(火)、
21日(月)、28日(月)

・子育て講座(児童センターのみ開催)

日時 1月16日(水)午前10時~

・人形劇(児童センターのみ開催)

日時 1月19日(土)午後2時~

・映画会(児童センターのみ開催)

開催日 1月20日(日)



20日(日)...西部児童館のみ

かを知っておくことも大切です。履き慣れた運動靴を職場に置いて、普段から歩く訓練をしておきましょう。

2 帰宅ルートを決める
道の幅が広い幹線道路を帰宅ルートにしましょう。『広くて歩きやすい』道路が損壊していても優先的に復旧される場合があります。』

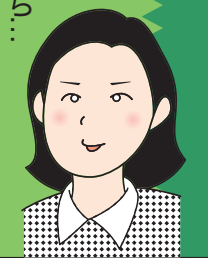
自宅へ歩いて帰ることになったときには、次のポイントを参考にしてください。

1 歩き出す前に
ラジオなどで正確な情報を把握し、余震や火災、津波などの二次災害の可能性も考え、適切に状況を判断します。自分が何km歩けるかを判断します。自分が何km歩けるかを判断します。自分が何km歩けるかを判断します。

こんにちは、「のりりん」です。外出中に大地震などの災害が起きたとき、無事に自宅へ帰るためにはどうしたらよいか、シリーズで紹介しています。

のりりんの 防災まめ知識 32

帰宅困難者 歩いて帰ることになったら...



《電柱・電線》
電柱だけでなく、電圧器の落下にも気をつけましょう。また、垂れ下がった電線には絶対に触れないでください。

防災対策室 23局3548

《古い建物・ブロック塀》
大きな地震の後は、余震が発生する場合があります。古い建物やブロック塀は、余震で倒れる危険性があります。

《落下物》
割れた窓ガラスや屋根がわらわら、看板などが余震で落ちてくる可能性があります。頭上に注意しながら歩きましょう。



などのメリットがあります。幹線道路が通行止めになっていたら回り道することになりますが、その場合もなるべく広い道を選びましょう。

3 危険な場所は避ける
《古い建物・ブロック塀》

みんなのさくひん

菰田
佐裕美
先生

河合
美香
先生



福江保育園
佐々木俊介 くん(6歳)

福江保育園
中川麻友加 ちゃん(6歳)

サンタが僕の家に向かっているところです。

やく役にになりきって元気良くセリフを言っているところです。

【評】今にもみんなの家にプレゼントを持っていってくれ
そうな、ステキなサンタさんができました。

【評】お友達と一緒に、楽しそうに劇の遊びをしている様
子が伝わってきますね。



伊良湖小学校5年
小久保大樹 くん

組み立て体操で、きれいに見
せようと頑張っている様子が、
絵全体から伝わってきます。



伊良湖小学校6年
村上寛太郎 くん

工夫しだいで、誰でも省エネ
ができることを教えてくれ
る作品です。丁寧な彩色が素
晴らしい。



たはら 歴史探訪 クラブ 其の82

TAHARA
History Inquiry
Club

まぼろしの古窯、渥美焼 1

皆さんは「渥美窯」「渥美焼」という言葉は聞いたことはありませんか？ 歴史に興味のある方や焼きもの好きの方には、すでにおなじみの言葉です。ところが、このようにその名が知られるようになったのは、実はここ40年ぐらいの話でした。

平安から室町時代にかけての古い焼き物は、陶磁器研究家の小山富士夫氏が名付けた六古窯、すなわち、瀬戸焼・常滑焼・越前焼・信楽焼・



『渥美郡史』(大正12年刊)に紹介された「黒い壺」(中央)

丹波焼・備前焼が有名で、古美術の愛好家を中心に知られていました。しかし、研究が進むにつれて、これらに属さない不思議な焼き物があることが知られるようになったのでした。その不思議な焼き物を「黒い壺」と呼んでいました。壺にある蓮弁文・袷袷文と呼ばれる文様と、黒っぽい色をしている独特の特徴、産地が不明であるというなぞめいた点をからませて名付けたものです。

ある日、その産地が「渥美半島では？」という推定がなされました。『渥美郡史』に記載されている大正時代に発掘された加治町・坪沢古窯

の出土品に、それらしいものがあることがわかったからです。それを証明すべく発見を目指した結果、かつての加治農協の天井裏にしまっていた20数個の壺の中から、ついに「黒い壺」を発見したのでした。昭和38年のことでした。

これは、生産地が不明の一連の「黒い壺」の産地が渥美半島だったと証明されたと同時に、「まぼろしの窯」が、世に出た出来事でもありました。

このように、渥美窯のデビューは実にドラマティックだったわけですが、その後も日本の焼き物の歴史を変えるような、すばらしい発見や発掘が行われました。こうして渥美窯は、六古窯を超える窯、日本を代表する窯として、認知されるようになったのです。(増山)



まぼろしの「黒い壺」が発見されたときの様子

おしらせ

『渥美半島の考古学』

12月1日(日)から、田原市で出土した旧石器時代からの渥美古窯の考古資料を、赤羽根文化会館で展示しています。本文で紹介している渥美窯が世に出るきっかけとなった「黒い壺」も展示中です。ぜひご覧ください。

文化財課(華山会館2階)

23局3531 FAX 22局3811

市民の 広場の Citizen's Plaza

* アメリカでも
真っ向勝負!



第60回 愛知県高校野球選手権大会出場チームの中から、成章高校野球部の小川泰弘投手が、優秀選手（県内18名）に選ばれました。小川投手は、愛知県高校野球連盟が実施する「愛知県高校野球選抜チーム」の一員として、12月26日～1月2日の間にアメリカ・ロサンゼルスへ遠征し、現地の高校選抜チームと親善試合を行います。



JAPANのユニホームに袖を通し、意気込みを語る小川投手



赤羽根町出身の17歳高2。勢いのあるストリートと、多彩な変化球を投げ分けます。

小川投手にインタビュ

愛知県代表に選抜されたことについて、「チーム（成章高校野球部）のみながいての代表です。みんなに感謝しています。」と語る小川投手。逆に、チームメイトからは頼りにされています。成章高校野球部の糟谷監督も、制球力があり、気持ち強い選手と信頼を寄せています。今回の遠征でも「速球を中心に勝負したい。やるからには勝ちたい。」と頼もしいコメント。成章高校、またその上での活躍にも期待がかかります。

3度目の正直なるか・・・

第60回愛知県高校野球選手権大会でベスト4まで勝ち上がった成章高校。3年連続で東海地区の21世紀枠候補として選ばれました。果たして、春の選抜高校野球大会へ出場となるか…。1月25日（金）の選考が待たれます。

たはらクイズ

1月号

1から4までの問題を解いてマス
を埋めましょう。太枠の部分を上か
ら順番に並べると答えです。今月の
広報をよく読むとわかるよ。

1			
	2		
	3		
	4		

- 12月14日、設楽町・津具保育園の園児らが、田原市でみかん狩りや 狩りを楽しみました。
- 半島菜の花浪漫街道により、地域の活性化、観光振興、美しい地域を形成していきます。
- 12月2日、身近な地域の自然・

景観の素晴らしさを再確認し、健康増進や参加者相互でふれあおうと、ウォーキングを開催しました。

4 禁煙を成功させるためには、まず、気持ちを考えましよう。

応募方法「はがきに、クイズの答え・住所・氏名・年齢・電話番号と、広報たはらへのご意見・ご要望などを記入して「広報たはら」へお送りください。正解者の中から抽選で10名の方に記念品を差し上げます。

締め切り「1月21日（月）必着
あて先「〒441-3492
（住所不要）田原市役所 広報たはら」

【12月号の答え】きたかぜ
（応募総数24通中、正解24通、当選者の方のみ発送をもって発表に代えさせていただきます。）

今月の納税

市県民税（第4期分）
国民健康保険税（第5期分）
下水道事業受益者負担金（第4期分）
農業集落排水分担金（第4期分）

納期限 **1月31日** 日 木



わたしが選ぶ 渥美半島

キラリ100選

じょうほう じ か ざん れい はい どう 城宝寺・峯山霊牌堂

てんじょう が の天井画 [田原町]

田原が生んだ幕末の先覚者・渡辺峯山の菩提寺として名高い城宝寺。訪れた際には、ぜひ本堂奥の霊牌堂まで歩を進めてみてください。天井一面に広がる数々の花の絵の美しさに、思わずため息をついてしまうことでしょう。



これらの絵は、松林桂月画伯をはじめ、日本有数の画家・書家の寄付によるものだそうです。そう聞いただけでも“一見の価値あり”って思いませんか？

(拝観料=200円)



おたがまつり [六連町]

「おたがまつり」が行われる毎年3月の第2日曜日。長仙寺にはこの日、朝から多くの参拝者が訪れます。



この祭り最大の特徴といえば、やはりクライマックスの“玉取り”でしょう。神仏の幸を受けようと、境内に投げ込まれた直径5cmほどの玉(金の糸でできた鞠)を奪い合う若者たちの姿は迫力満点です。また、春一番に門前で開かれる“植木市”も、毎年多くの人でにぎわいます。皆さんも一度訪れてみてはいかがでしょうか。

人口と世帯数(平成19年12月1日現在)

総人口	66,802人
男性	33,833人
女性	32,969人
世帯数	21,118世帯
出生	34人
死亡	58人
転入	161人
転出	146人
増減	-9人

行政面積

188.81km²
(平成19年4月1日現在・国土地理院調べ)

今月の「表紙」市の花でもある「菜の花」。すでに市内のあちらこちらで幸せの黄色い花を咲かせ、見る人を楽しませています。今回、撮影に協力をしてもらった田原福祉専門学校(以下「福祉専門学校」)の学生たちも、菜の花畑に着くと、自然と笑みがこぼれていました。この菜の花などで市内の沿道飾り、美しい風景をつくらうという事業、渥美半島菜の花浪漫街道。皆さんの協力で、地域の活性化、観光振興と、半島中に笑顔の花を増やして行きましょう。田原福祉専門学校の学生たちは明るく元気で、市の行事のほか、地域のお祭りへの参加など、いろいろなことに協力的です。福祉の学生にふさわしい、優しい心を持っていきます。いつまでも、そのパワーとやさしさを持ち続け、がんばってください。今年も皆さんにとって、すてきな年になることを願います。(MR)