

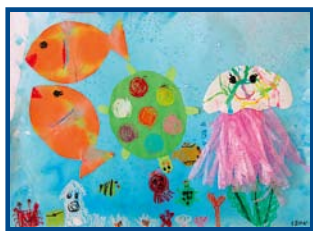
みんなのさくびん



清田保育園

大谷ほの香 ちゃん(5歳)

海の生き物をたくさん描いたよ。



清田保育園

朽名蓮太 くん(5歳)

にじみ絵で魚をつくったよ。



評 絵の具と油が混ざり泡ができると、「本当の海みたい」と喜んでいたほの香ちゃん。生き物を丁寧に描けました。

評 ふき絵をして絵の具が混ざっていく様子を楽しんでた蓮太くん。魚たちの話し声が聞こえてきそうですね。



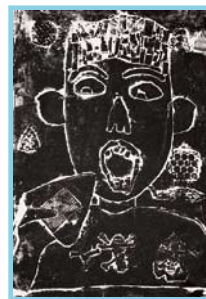
浮き出る絵



田原東部小学校6年
河邊 楓 さん



田原東部小学校2年
鈴木大輔 くん



紙版画

評 チョウたちの羽を丁寧に描き、華やかな花畑を自由に舞う美しい世界が表現されています。

評 目や鼻、口まで、丁寧に制作できました。おにぎりをおいしそうに食べる様子が伝わってきます。

■人口と世帯数 (平成23年8月1日現在)	
総人口	66,152人
男性	33,406人
女性	32,746人
世帯数	21,745世帯
出生	51
死亡	50人
転入	124人
転出	149人
増減	-24人 ※増減は7月中です
■行政面積	
188.81km ² (平成19年10月1日現在・国土地理院調べ)	

今月の「表紙」

▼魚介類などの恵みを与えられる海。人々が集い、子どもたちの笑顔がはじける海。海岸線を歩けば、空、雲、海が織り成す風景が、心の安らぎを与えてくれます。撮影に出かけた日、潮風と波の音を感じながら、全体が茜色に染まっていく様を見ているのは、とても心地よいものでした。しかし、リラックスしすぎたのか気付けば辺りは真つ暗に。(MT)

▼巻頭の防災記事を作りながら、過去の東海地震の震源域が、渥美半島のすぐ近くであることを改めて実感しました。小学生のころは、しょっちゅう表浜に行って遊んだものですが、そのときは「津波」なんて思いもしませんでした。「危険だから近寄らない」ではなく、「大切なものだから注意を払う」。何事も、そうありたいものです。(MS)

【表紙の写真】泉校区伊川津海岸の夕焼け