

Tahara

田原市ホームページ <http://www.city.tahara.aichi.jp>

力みなぎる
新しい季節！

2012
平成24年

4.1



目次

平成24年度 田原市のまちづくり	2
市政の話題	8
農業委員会だより	10
たはらシティニュース	12
おしらせ	14
イベント	22
連載コーナー	24

田原市の まちづくり POLICY OF 2012



2月29日(水)に開会した田原市議会第1回定例会の冒頭、鈴木克幸田原市長は、平成24年度の市政運営を明らかにする施政方針の演説を行いました。また、同定例会では、平成24年度予算案も原案どおり可決されましたので、施政方針の要旨と新年度予算の概要をお知らせします。

《施政方針の要旨》

人口減少・少子高齢化の進行による自治体活力の衰退、社会保障費の増大は大きな課題です。平成22年国勢調査に基づくわが国の人口推計では、平成22年からの20年間で、総人口は1144万人減少し、高齢化率は9ポイント上昇し32%弱となるが見込まれています。田原市も例外ではありません。これに歯止めをかけ、**成長型社会を前提としたまちづくり計画からの抜本的な改革**を実施していく必要があります。

* * *

昨年3月11日に発生した**東日本大震災**は、これまでのまちづくりのあり方を見つめ直す転機となりました。当地域も、東海・東南海・南海の3連動地震などの発生が危惧されています。近年は、各地で台風・高潮・ゲリラ豪雨などの災害も頻発しています。何よりも大切なことは**市民の生命を**

守ることです。震災の教訓を活かし、多様化する災害に備えるためには、「**地域防災力の向上**」が重要であると決意を新たにしています。

* * *

地域主権改革一括法に基づく「義務付け・枠付けの見直し」「基礎自治体への権限移譲」「条例制定権の拡大」などで、これまで以上に、自治体の自己決定・自己責任が求められます。今後は、**地域のことは地域で担う**という強い意志と責任のもと、資源を最大限活用して「**地域の自立**」を確立する必要があります。

* * *

本市には農業をはじめ多様な産業資源がありますので、**やる気のある市民を支援**し、元気な田原市を創ってまいりたいと考えております。また、地域コミュニティ連合会などによる地域の自立を支援し、多様な分野で「**市民参加・協働**」を加速するための仕組み作りを行います。

特に、増大する福祉・医療サービス需要に対応するため、市民の皆さんにサービス提供について公的な役割を担っていただくことも必要となります。皆さんが持てる力を十二分に発揮することが、田原市のまちづくりには不可欠です。こうした観点で、**田原市総合計画**をまとめてまいります。

* * *

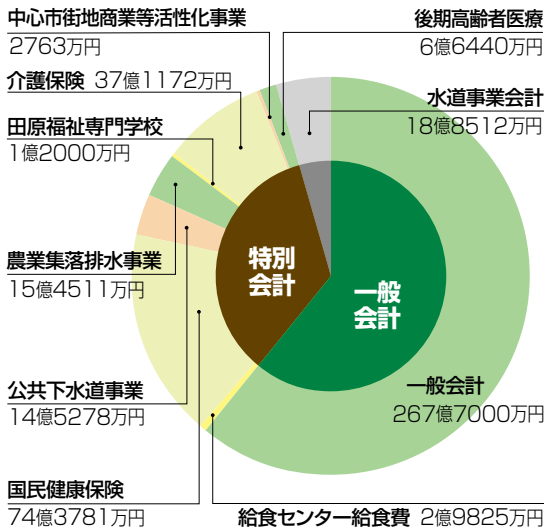
効率性の高い行政運営を行うためには、**県や近隣自治体との連携**も大変重要な視点となってきました。本年4月には**東三河県庁**がスタートし、将来ビジョンの策定と重点事業計画の立案がなされますので、本市も積極的に提案してまいります。また、東三河の自治体間で、「**広域連合**」など**新たな広域連携**のあり方を模索し、東三河独自の地域づくりを進めてまいります。

● 施政方針の全文は市ホームページで(市長のページ)

HP <http://www.city.tahara.aichi.jp/>

❖全会計

439億1284万円



▼財政課 ☎23局3591

1 防災対策 2 産業の振興と都市基盤の整備
3 教育と子育て対策 4 高齢者対策

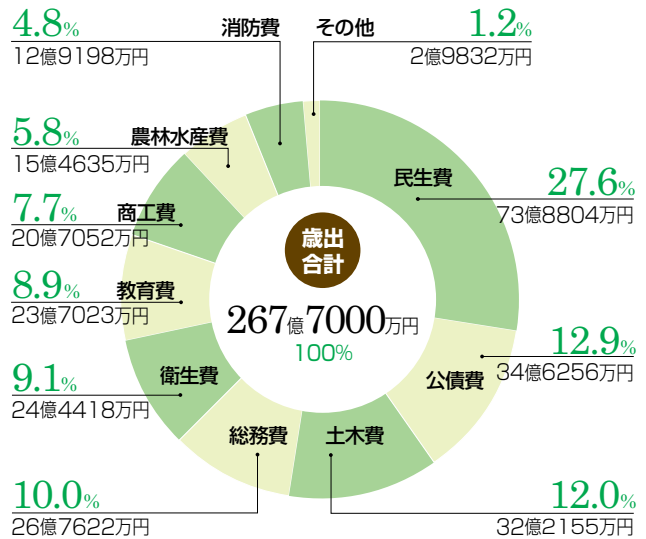
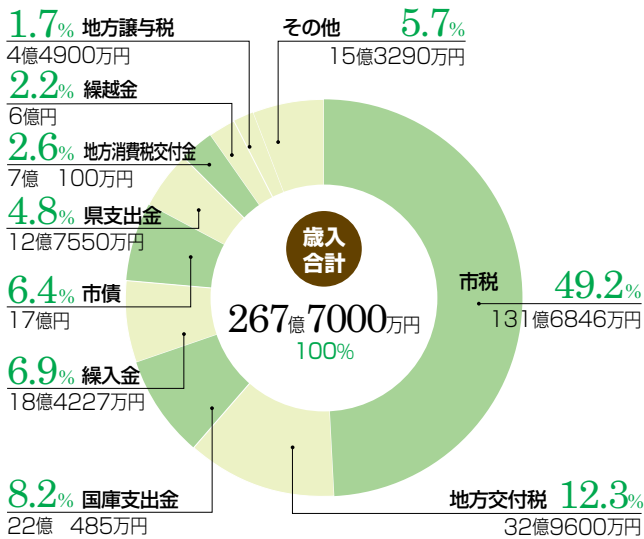
歳入 平成24年度は、財政基盤を堅持しながらも、課題の解決に取り組むため、優先度の高い事業を厳選し、「選択と集中」を図りました。

歳出 平成24年度は、財政基盤を堅持しながらも、課題の解決に取り組むため、優先度の高い事業を厳選し、「選択と集中」を図りました。

平成24年度の重点事業

《予算の概要》

❖一般会計の内訳



❖会計別予算

会計名	予算額	対前年度伸率
●一般会計	267億7000万円	△ 2.0%
●特別会計	152億5772万円	9.4%
内訳	給食センター給食費	2億9825万円 △ 2.7%
	国民健康保険	74億3781万円 4.1%
	公共下水道事業	14億5278万円 12.6%
	農業集落排水事業	15億4511万円 63.4%
	田原福祉専門学校	1億2000万円 1.8%
	介護保険	37億1172万円 6.3%
	中心市街地商業等活性化事業	2763万円 △ 20.7%
	後期高齢者医療	6億6440万円 8.5%
●水道事業会計	18億8512万円 11.3%	
合計	439億1284万円	2.2%

※グラフおよび表中の予算額は1万円未満が切り捨ててあるため、合計額とは一致しない場合があります。

❖市税の内訳

税目名	予算額	対前年度伸率
●市民税	40億8676万円	4.8%
内訳	個人市民税	35億2900万円 5.6%
	法人市民税	5億5776万円 0.2%
●固定資産税	80億859万円	△ 4.8%
内訳	土地	20億2000万円 △ 0.5%
	家屋	24億6000万円 △ 8.8%
	償却資産	34億9100万円 △ 4.5%
	滞納繰越分	3000万円 50.0%
交付金	759万円	0.1%
●軽自動車税	1億5100万円	0.7%
●市たばこ税	3億8000万円	15.9%
●鉱産税	10万円	0.0%
●特別土地保有税	0万円	0.0%
●都市計画税	5億4200万円	△ 3.6%
合計	131億6846万円	▲ 1.4%



平成24年度
主要事業

～市民が主役!!行政がサポート～

「地域の自立スタート」予算

厳しい財政状況の中、将来を見据え、まちづくりのあり方を再構築し、市民とのパートナーシップによる自立した地域づくりを目指します。市民生活に直結する子育て・福祉・教育などの行政サービスを維持しながら、課題の解決に取り組むため、メリハリをつけた「選択と集中」による予算編成を行いました。ここでは、主な事業と予算額をご紹介します。

▶ 財政課 ☎23局3591

※金額は1万円未満切り捨て

項目記号

新 = 新規事業

充 = 拡充事業

継 = 継続事業

重点施策

1 防災対策

昨年3月の東日本大震災では、甚大な津波被害が発生しました。田原市は地域の大半が海に面し、地形的にも津波の影響を受ける地域です。

東日本大震災以降、田原市では津波被害などを想定した「津波避難マップの作成」「地震防災基礎調査」「津波避難路の整備」など必要な対応を図ってきました。これらに加え、多くの従業員が働く臨海部にも広域型の防災行政無線を整備するなど、今後も市民と一体で防災対策を推進します。

充 災害・防災対策 …… **1億944万円**
 ・災害対策事業Ⅱ 海拔表示板設置200か所、津波避難案内看板設置3か所、外国語版防災マツ



● 非常食や防災用品が貯蔵されている田原市報民倉

作成など

・防災意識啓発事業Ⅱ 愛知県・田原市津波地震防
災訓練、市総合防災訓練、子ども防災教室など
 ・防災施設整備事業Ⅱ 避難誘導灯整備3か所
 ・防災情報通信施設設備等整備事業Ⅱ 防災行政無
線の整備・更新、防災カメラの移設

充 建築物耐震推進支援事業 …… **5562万円**
 木造住宅無料耐震診断150件、木造住宅耐震
改修費補助28件など

新 被災者支援システム整備 …… **180万円**
 被災者に関する情報の集約・共有システム整備
新 災害時要援護者台帳管理システム整備
 …… **227万円**
 災害時に支援を必要とする方の台帳管理システ
ム整備

新 小学校体育館飛散防止フィルム設置
 …… **548万円**
 避難所5校の窓ガラスの飛散防止



● 臨海企業の津波防災訓練

◆ 総合施策

重点施策以外で、特筆すべき事業をご紹介します。

総 総合計画推進事務 …… **1560万円**
 第1次総合計画中間改定

総 コミュニティ活動支援事業
 …… **1億961万円**
 協働助成金（校区、地区自治会）、地域づく
り活動推進交付金

新 旅券発給事務 …… **281万円**
 市役所本庁舎においてバスポート発給

総 新エネルギー普及促進事業
 …… **3267万円**
 電気自動車等購入補助（電気自動車、プラグ
インハイブリッド自動車）・太陽光発電シス
テム設置補助

新 県との事務共同化 …… **432万円**
 田原保健分室（県）が田原福祉センター（市）
へ、営農支援センター（市）が農業改良普
及課（県）へ移転

充 医師確保修学資金等貸与事業
 …… **1660万円**
 市内公的医療機関に勤務する意志のある学
生などに貸与（貸与者7名）

総 成人検診事業 …… **1億2247万円**
 各種無料検診（がん「胃、肺、子宮、乳、大腸、
前立腺」、歯周疾患、骨粗しょう症）など



2 産業の振興と 都市基盤の整備

●産業の振興

臨海部にある広大な企業用地、日本一の生産額を誇る農業、豊富な漁場や観光資源。こうした強みを活かし、経済力の強化を推進します。

総立地誘導・活動支援事業 …… 16億2322万円

企業立地奨励金、企業復興支援制度

新園芸農産物振興・農産物流通対策事業補助

…………… 4106万円

固定式冷蔵設備設置（JA愛知みなみ実施）への補助

新たはら21新農業プラン改定 …… 297万円

農業振興策行動計画立案

充家畜伝染病予防支援事業 …… 620万円

防疫対策（豚、家さん）補助、予防注射（牛）補助など



● 基幹産業である農業などを支援

総土地改良施設整備・土地改良施設整備支援事業 …… 4859万円

かんがい排水、泉池整備、土地改良事業補助

総栽培漁業振興支援事業 …… 660万円

あさり稚貝放流・採取事業など

新新規事業者等参入支援 …… 270万円

空き店舗バンク整備、店舗活用補助

新農商工業者ネットワーク構築支援 …… 100万円

企画・提案マッチング支援、新商品・新サービス開発支援、販路開拓支援

新プレミアム商品券事業支援 …… 600万円

中部北陸実業団対抗駅伝競走大会PRプレミアム商品券

総伊良湖周辺整備事業 …… 3109万円

緑地整備などで、観光交流拠点および海洋レクリエーション拠点を形成



● より魅力ある観光地を目指して

●都市基盤の整備

将来に向け、都市機能と市民の生活基盤の向上を図るまちづくりを推進します。

総幹線道路整備事業 …… 1億8606万円

市道彦田山ノ神線など5路線

総三河田原駅周辺整備 …… 8億50万円

交通結節点としての機能と景観を備えた田原駅前広場などの整備

総土地区画整理組合支援事業 …… 9311万円

田原浦片土地区画整理組合支援

総公共下水道処理施設整備事業 …… 4億120万円

豊島地区、浦片地区、保美地区、中山地区

総農業集落排水施設整備事業 …… 10億8451万円

泉北部地区、中山地区、野田地区、大久保地区



● 三河田原駅前広場イメージパース

3 教育と子育て対策

●教育

「ふるさとに学び人がつなぐ田原のひとづくり」を基本理念とし、地域の発展に欠かせない人づくりや教育環境整備を推進します。

新福江中学校整備事業 …… 2億3431万円

武道場建設、体育館・特別教室棟外壁改修など

充教育相談事業 …… 2769万円

教育活動支援員20名、適応指導教室メンタルフレンド3名など

新実業団対抗駅伝競走大会支援 …… 463万円

中部北陸実業団対抗駅伝競走大会経費の一部支援

新町史編さん事業 …… 539万円

田原史、赤羽根史



●まちづくりは人づくりから

充図書館運営事業 …… 7198万円

高齢者施設等訪問貸出事業（元気はいたつ便）、本市ゆかりの物語資源を活用したイベント（ふしぎ文学半島プロジェクト）など

●子育て対策

小子化対策の観点からも、子どもを安心して生み、育てることができると環境整備が重要です。子どもの健全な遊びと心の居場所を提供し、地域で子育てを支える体制づくりを推進します。

総子ども医療給付事業 …… 2億5261万円

中学3年生まで医療費無料

新移動児童館運営 …… 26万円

校区市民館などを活用して実施

充保育所施設整備事業 …… 6824万円

耐震等改修工事1園、耐震補強工事1園、耐震補強工事設計4園、新保育園基本設計1園



●子どもがいつでも笑顔でいられる環境を

総母子保健事業 …… 7870万円

訪問支援（こんにちは赤ちゃん訪問）、母親同士との交流（赤ちゃんサロン）、地域の見守り（子育て安心見守り隊の養成）など

4 高齢者対策

地域のひととの結びつきが強い田原市の特性を活かし、地域住民同士で支え合う仕組みづくりなど、高齢者が安心して暮らすことのできる生活環境整備を推進します。

総高齢者住宅リフォーム支援事業

上限額20万円、40件 …… 800万円

総高齢者心とからだの健康推進事業

筋力トレーニング教室、閉じこもり予防教室、スポーツジム利用助成など …… 1318万円

新地域福祉サポートシステム構築事業

…… 204万円

地域での自立型福祉システム構築に向けた制度研究・調査



●いつまでも生き生きと

1

東日本大震災

田原市の人的支援の状況

Support

発 生から1年が経過した東日本大震災。津波被害があまりにも甚大で広範囲に及ぶため、復興活動が思うように進んでいないのが現状です。

田原市では、震災発生直後の緊急消防援助隊派遣をはじめとして、現地の要請に合わせさまざまな分野の職員を派遣してきました。これまで

の派遣者数は73名を数え、現在でも、東三河災害支援隊の一員として、宮城県南三陸町への人的支援を継続しています。4月からは、2名の職員が3か月間現地に滞在し、集中して復興支援にあたる予定です。

◆南三陸町派遣者の体験記

(男性主査・1月31日～3月1日)

・課税のための家屋調査業務を行ってきました。役場の方も「10年に1度の寒さ」と言うほどで、日中でも氷点下となる日があり、外での業務は大変でしたが、地元の方の優しい言葉に元気をもらいながら乗り切ることができました。

・被災地は、1年経ってもがれきが集積されただけで、多くの被災者は、56か所の仮設住宅で不慣れた生活をしています。こうした状況を自分の目で見て、改めて、早く復興が進むことを願わずにはいられません。

▼田原市被災地域支援対策本部(政策推進課内) ☎23局3507



▲南三陸町役場の仮設庁舎

2

愛知県広報コンクールで

「広報たはら」が2年連続受賞

Be Awarded

平

成23年度愛知県広報コンクールで、『広報たはら(12月1日号)』が市の部で入選しました。広報たはらの入賞は、昨年の奨励賞に引き続き2年連続。最近10年間では5回目の受賞となります。

審査講評では、「奇をてらわず、細部にまで目が行き届いた格調高い紙面」「一見地道な取り組みが、支持や



▲渥美半島の「古道」を紹介した特集記事を掲載

注目を集めることに期待したい」との評価を得ました。
▼広報秘書課 ☎22局0138

ぜひお求めください!

『たはら歴史探訪クラブ』単行本
=第1集を発売しました=



広報たはら紙上で好評連載中の『たはら歴史探訪クラブ』が単行本になりました。郷土の歴史を「楽しく・深く」知ることのできる「知の財産」として、あなたの愛蔵書の1冊にしてみませんか。

- 収録 1～80話
(平成13年4月号～平成19年11月号掲載分)
- 装丁 A5/172頁/表紙カラー・本編モノクロ
- 販売価格 1500円
- 販売場所 市役所広報秘書課・田原市博物館・渥美郷土資料館
(市役所執務時間内・各施設開館時間内)
- お問い合わせ 広報秘書課 ☎22局0138

2

平成24年4月1日付
組織変更と市職員の人事異動

Personnel Changes

組織変更

● 市民環境部エコエネ推進室の名称をエコエネ推進課に変更
● 健康福祉部の福祉課を廃し、高齢福祉課と地域福祉課を新設
● 都市建設部用地課を廃し、業務を土木課に統合

課長級以上の人事異動

【部長級】▽健康福祉部長：白井英俊（健康福祉部次長）▽渥美支所長：山内敏久（地域課長）▽会計管理者兼会計課長：河合伸治（税務課長）▽教育部長：前田和宏（財政課長）▽議会事務局長：三浦教宏（市民環境部次長）
【次長級】▽市民環境部次長兼市民協働課長：渡邊澄子（市民協働課長）▽教育部次長兼教育総務課長：山本五夫（教育総務課長）▽社会福祉協議会（派遣）：岡田安弘（社会福祉協議会総務課長）
【課長級】▽政策推進課長：中村匡（企業立地推進室長）▽企業立地推進室長：富田昌義（エコエネ推進室長）▽総務課主幹：水鳥敏子（監査委員事務局副主幹）▽財政課長：鈴木正直（政策推進課長）▽税務課長：杉浦政広（税務課主幹）▽収納推進課主幹：鈴木努（保険年金課副主幹）▽市民協働課主幹：鈴木嘉

弘（市民協働課副主幹）▽市民課主幹：富田清（福祉課主幹）▽環境衛生課長：菰田尚史（生涯学習課長）▽エコエネ推進課長：高橋知子（福祉課副主幹）▽清掃管理課長：大谷信也（維持管理課長）▽高齢福祉課長：宮川裕之（福祉課長）▽地域福祉課長：鈴木三恵子（教育総務課主幹）▽地域福祉課主幹：伊藤早百合▽健康課長：菰田好祐（用地課長）▽健康課主幹：青木康広（農政課副主幹）▽田原福祉専門学校事務局長：河合郁朋（農業委員会事務局長）▽農政課長：大羽耕一（商工観光課長）▽農政課主幹：石川恵史（農政課主査）▽農業公園管理事務所長：大谷和正（文化財課副主幹）▽商工観光課長：一ツ田正和（商工観光課副主幹）▽土木課主幹：中泉章示（用地課副主幹）▽維持管理課長：河合豊記（水道課長）▽維持管理課主幹：山内佳英（農政課主幹）▽下水道課主幹：塩谷泰彦（契約検査課副主幹）▽地域課長：山口文隆（生涯学習課主幹）▽生涯学習課長：渡會照一（生涯学習課主幹）▽生涯学習課主幹：鶴飼直行（総務課副主幹）▽生涯学習課主幹：本多剛晴（健康課副主幹）▽文化財課主幹：鈴木利昌（文化財課副主幹）▽消防課主幹：藤城博司（消

組織の変更内容と課長級以上の人事異動、新規採用職員および退職者をお知らせします。なお、（ ）内は前職名です。▼人事課 23局7404

防署副署長）▽消防署長：藤城義徳（消防署主幹）▽消防署指揮隊長：菰田浩史（消防署副署長）▽消防署指揮隊長：鈴木常雄（消防署長補佐）▽消防署指揮隊長：三浦修司（消防署長補佐）▽水道課長：大羽剛志（下水道課主幹）▽農業委員会事務局長：石部初夫（会計課長）▽社会福祉協議会（派遣）：内藤喜久枝（保険年金課副主幹）

【新規採用職員】

▽学校教育課長：山本克仁▽学校教育課副主幹：杉田哲利▽学校教育指導主事：杉本説子▽総務課：佐橋晃匡▽人事課：杉原直子▽税務課：安田隆浩▽保険年金課：白谷尚大▽環境衛生課：小原大昇▽高齢福祉課：杉浦宏紀▽農政課：三好和之▽土木課：寺田敬道▽街づくり推進課：三浦有夏▽教育総務課：市川奈津季▽生涯学習課：森下将光▽水道課：鈴木恒平▽第一保育園：大場文恵▽野田保育園：鈴木悦子▽漆田保育園：河合美由紀▽福江保育園：鈴木季奈
▽消防署：竹内洋平▽消防署：井本彰浩▽渥美支所長：袴田勉▽会計管理者：永田雄次▽教育部長：眞木猛▽議会事務局長：大場善幸▽社会福祉協議会常務兼事務局長：太田健▽田原福祉専門

学校事務長：鈴木正三▽教育部次長兼学校教育課長：小川悟▽清掃管理課長：鈴木久志▽健康課長：中神光正▽健康課主幹：宮下孝司▽農業公園管理事務所長：寺田博隆▽維持管理課主幹：鈴木清治▽下水道課主幹：安田修▽学校教育課副主幹：河合正人▽学校教育指導主事：彦坂登一朗▽市民課主査：田中広志▽水道課主査：河合芳一▽総務課：伊藤基行▽環境衛生課：佐藤優▽赤羽根市民センター：荒木友美▽街づくり推進課：藤井綾香▽清掃管理課：榊原進▽下水道課：玉越敏郎
▽第一保育園長：加藤澄江▽大草保育園長：鳥居眞理子▽赤羽根保育園長：今川幹江▽泉保育園長：藤井信子▽野田保育園主任保育士：木村英子▽清田保育園主任保育士：大久保典子▽野田保育園：安田勇希▽漆田保育園：村田佐由里▽中山保育園：渡會健美▽伊良湖岬保育園：下谷美佐子
▽消防署長：杉原護▽消防署副署長：鈴木心二▽渥美分署長補佐：伊藤純夫▽消防署主査：亀田和幸

【派遣者】

▽学校教育指導主事：河合道博（愛知県教育委員会）▽学校教育指導主事：山上高弘（愛知県教育委員会）

農業委員会だより

平成24年4月1日
 第29号 田原市農業委員会
 ☎23局3519 / FAX22局3817
<http://www.city.tahara.aichi.jp/section/noui/>

● 田(水稻)の部 (10aあたり)

地域	最低額	最高額	平均額
田原地域	7300円	1万7900円	1万800円
赤羽根地域	1万円	1万5000円	1万1200円
渥美地域	9400円	1万6900円	1万3200円
田原市平均			1万900円

平成23年1月から平成23年12月までに、田原市内で締結された賃借料水準は、次のとおりです。市全体の平均と、各地域の実勢に合った金額をお知らせします。

なお、この賃借料はあくまで参考額ですので、実際の賃借料を決める際は、当事者間の話し合いで決定していただくようお願いいたします。

賃借料を決める目安に
 農地の賃借料情報を
 提供いたします

● 畑(ハウス敷地)の部 (10aあたり)

地域	最低額	最高額	平均額
田原地域	2万円	4万5000円	3万3800円
赤羽根地域	2万円	4万3200円	3万1600円
渥美地域	1万9700円	5万1800円	4万2100円
田原市平均			3万8200円

● 畑(普通畑)の部 (10aあたり)

地域	最低額	最高額	平均額
田原地域	1万円	2万600円	1万7600円
赤羽根地域	8900円	2万円	1万5300円
渥美地域	1万円	3万300円	1万8800円
田原市平均			1万7500円

田原市営農業支援センター

農業バンク事業

平成20年度に農地(シク)に1,500筆88ヘクタールもの農地が登録されました。
 【調べは下にある地区別の一覧表をご覧ください。】
 (登録されている農地は基本的にかなり充実している農地ばかりです。)

現在、市内全域で地が不足しており、経営規模の拡大を目指す農業者の方に、すぐに紹介できる農地が少い状況が続いております。あなごの耕作放棄地を解消、活用したい農業者を確保したいとお考えの方は、営農支援センターまでお問い合わせください。

市内にある450haの遊休農地を解消するため、担い手農客への農地の集積を中心に農地のあっせんを行っています。農地の売買・賃借などお申込みの方をはじめ、将来的に農地の管理に不安がある方や規模拡大を目指す方もお気軽にご相談ください。

<資料ダウンロード>

- 農地バンクへ登録されている農地【地区別】.xlsx
- 農地バンクへの登録状況.pdf

*PDFファイルはご利用下さい。

HP <http://www.city.tahara.aichi.jp/section/einou/>

▼ 営農支援センター ☎45局3114

田原市営農業支援センター(赤羽根市民センター内)では、遊休農地の解消を目的として、「農地バンク事業」で担い手への農地集積を行っています。農地の売買・賃借などでお悩みの方や将来的に農地の管理に不安がある方、経営規模を縮小したい方などは、お気軽にご相談ください。

なお、「農地バンク事業」の内容は、営農支援センターホームページでもご覧いただけます。

遊休農地はありませんか?
 ご利用・ご相談ください
 「農地バンク事業」

豊橋市農業委員会と

意見交換会を行いました

1月20日(金)・田原市役所講堂



この意見交換会には、田原市農業委員会委員26名、豊橋市農業委員会委員22名の計48名が出席しました。会では、総会や部会以外における農業委員の活動内容、「農業委員会だより」の作成状況や編集方法などについて、活発な意見が出されました。

家族でもっと意欲的な経営を！

家族経営協定調印式を開催

2月8日(水)・サンテパルクたはら

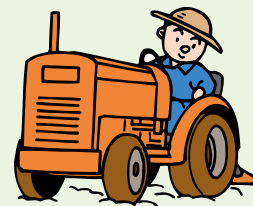


今年度新たに11世帯の農業を営むご家族が、「家族経営協定」を締結しました。この協定は、「経営方針」「営農計画」「役割分担」「収益の配分」「働きやすい就業条件」「将来の経営移譲」などを家族間で十分に話し合い、取り決めるものです。家の経営状況をあらためて話し合い、結んだ協定内容を「協定書」として文書に記すことで、家族ひとり一人の自覚を高め、意欲的に経営に参加するきっかけとなります。

なくそう遊休農地

守ろう健全な農村環境

4月は「耕起月間」です



農業委員会では、田植え前の4月、病害虫発生前の7月、雑草の種が飛散する10月を「耕起月間」と定め、農地の適正な管理をお願いしています。使っていない田畑も定期的に耕起するなど、自分の農地は責任を持って管理し、周囲の方へ迷惑をかけるようにしませんよう。

農地に関するQ&A

Q 農地を貸し借りしていましたが、都合により解約することになりました。どんな手続きが必要ですか。

A 農業委員会を通して賃借契約している農地の解約は、貸している方・借りている方双方の合意による「合意解約書」の届け出が必要になります。詳しくは農業委員会にお問い合わせください。

● 各種申請の締切日をお知らせします

申請・届出の種類	締切日
農地法第3条許可申請 <農地の売買・賃貸借など>	毎月5日(閉庁日の場合は翌日)
農地法第4条許可申請 <農地の転用>	毎月5日(閉庁日の場合は翌日)
農地法第5条許可申請 <転用目的の売買・賃貸借など>	毎月5日(閉庁日の場合は翌日)
農地法第4条届出 <市街化区域内の転用>	随時
農地法第5条届出 <市街化区域内の転用目的の売買・賃貸借など>	随時
農用地利用集積計画の申出	毎月25日(閉庁日の場合は翌日)

2月26日(日)

タバコのポイ捨て
絶対ダメ！

山林火災予防キャンペーンが蔵王山と渥美の森で行われました。登山者でにぎわう時季に合わせ、防火意識を高めてもらおうと行われたこの催し。田原市防火協会の人気キャラクターの「ねこ」と「さる」が、登山道などでチラシを配り、登山者に防火を呼びかけました。



▲蔵王山の登山道で山林火災予防の啓発チラシを配るキャラクター

3月3日(土)

魅力いっぱい！
三河湾の観光

伊良湖〜蒲郡間を高速船で結ぶ社会実験第3弾が行われました。5コースに参加した計約150名は、イチゴ狩り(田原市)やスイーツ堪能(蒲郡市)コースなどを楽しみました。今後は社会実験で得た需要などの分析結果を公表し、民間旅行会社の参入を呼びかけます。



▲主に東三河地域からの参加者が多く、社会実験は好評を得ました

3月3日(土)

低炭素施設で
花とエゴに触れる

親子花育教室が開催され、親子約70名が参加しました。会場となったのは、太陽光発電導入など農業における低炭素活動を推進するモデルハウス(大久保町)。教室では、そのハウスで栽培された菊などを利用し、フラワーアレンジメントが行われました。



▲ひな祭りにちなんだアレンジメントフラワーを作る参加者



3月9日(金)

介護の誇りを胸に
学び舎を巣立つ

田原福祉専門学校で平成23年度卒業証書授与式が行われました。卒業証書を受け

取った後、卒業生は、一人ひとりが先生や共に学んだ仲間への感謝の気持ちなどを発表しました。これから介護福祉士として社会への活躍が期待されます。

▲壇上で2年間の学生生活を振り返る卒業生。楽しかったこと、苦しかったことの思い出は尽きません

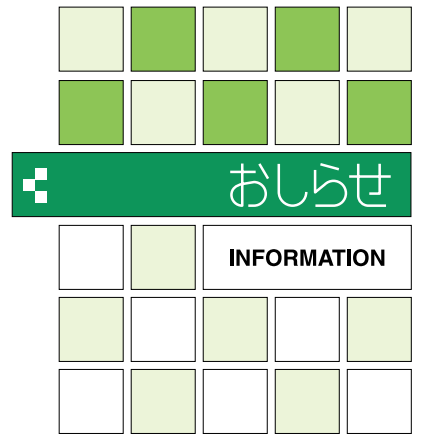


3月11日(日)

頼もしい！
消防団員の勇姿

田原市消防団観閲式がはなのき広場で行われ、市内10分団、約600名の消防団員が参加しました。式では、団員たちが市長の観閲や服装・機械器具の点検を受けました。その後、ラッパ隊の吹奏訓練や部隊訓練、分列行進などを行い、消防団の力強さと規律を示しました。

▲見事な演奏を披露したラッパ隊の皆さん



募集

WANTED

沖縄県石垣市 ハリーレース参加者

▼対象 20歳～35歳で体力に自信がある女性 ▼日程 6月22日(金) 24日(日) / やしの実投流の二行に同行
▼内容 八重山地方の伝統船「ハリー船」を使い、漕ぎ手10名・かじ取り1名の合計11名で約500mを競漕
▼募集人員 10名(応募者多数の場合は書類選考 / 市内在住・在勤の方を6名、市外在住の方を4名採用予定) ▼参加費 約11万円(うち5万円は渥美半島観光ビューローが負担)
▼申し込み 5月15日(火)までに履歴書に応募理由を記入のうえ直接提出

市民大学トラム 東三河生涯学習連携講座

日時	テーマ	会場	講師 (敬称略)
5/11(金) 13:00~15:30	別所街道と路傍の仏を訪ねて	東栄町 東栄グリーンハウス駐車場集合	東栄町職員 金田 新也
5/18(金) 13:30~15:30	伊良湖岬の碑めぐり	田原市 道の駅伊良湖クリスタルポルト集合	田原市職員 天野 敏規
5/25(金) 13:30~15:30	"古代" 天平の里をめぐる	豊川市 三河天平の里資料館集合	豊川市職員 平松 弘孝
6/1(金) 9:30~14:30	歩いて知る「森林鉄道」	設楽町 奥三河総合センター駐車場集合	設楽町文化財保護審議会委員 今泉 宗男
6/8(金) 13:30~15:30	蒲郡の戦国時代と史跡	蒲郡市 蒲郡市民会館	蒲郡市職員 平野 仁也
6/29(金) 14:00~16:00	普門寺をめぐる	豊橋市 普門寺	普門寺住職 林 隆清 ほか
7/27(金) 13:00~16:00	設楽原 武田二十四将をめぐる	新城市 設楽原歴史資料館	新城市職員 湯浅 大司

主催=田原市・豊橋市・豊川市・蒲郡市
新城市・設楽町・東栄町各教育委員会



東三河生涯学習連携講座 受講生

▼渥美半島観光ビューロー
☎23局3516 FAX 22局2026
東三河という地域が持つさまざまな魅力と課題、その多様な姿を東三河の7市町がひとつになって企画した講座です。「史跡」をテーマに東三河を検証します。
▼講座名 東三河の史跡をめぐる

(全7回) ▼対象 5～6kmの行程を歩ける方 ▼日時/テーマ/会場 / 講師 表のとおり ▼定員 60名 (申込者多数の場合は抽選。結果は全員に郵送) ▼受講料 無料
▼申し込み 4月20日(金) までに電話にて ▼その他 各回とも現地集合、少雨決行(雨具をご持参ください)
▼生涯学習課
☎23局3531 FAX 22局3811

パソコンランド

シルバー特典
あります!

パソコン修理
パソコンクリニック

- ・無料診断
- ・パソコントラブル解決
- ・インターネット
- 無線LAN 各種設定

個別指導
パソコン教室

- ・日商PC検定
- ・MOS検定
- ・Word・Excel他各種コース

パソコンの困った... 解決します!
お気軽にお電話ください。

田原市田原町汐見12 (田原市文化会館前)
☎0531-24-4033 URL: <http://www.p-land.jp>

プラス・ワンからはじまる可能性。

共和印刷株式会社

〒441-8042 豊橋市小池町36番地の1
tel.0532-46-3281 fax.0532-46-3285
<http://www.kpweb.co.jp>

※財源確保のため、有料広告として掲載しています。▶広報秘書課☎22局0138

総合型地域スポーツクラブモデル教室

教室名	対象	日時	受講料	場所
卓球	一般	毎週火曜日 13:30~15:00	500円/月	田原市総合体育館 アリーナ
バドミントン	一般	毎週水曜日 10:00~12:00	500円/月	田原市総合体育館 アリーナ
	中学生	毎週水曜日 18:30~21:00	1000円/月	田原東部中学校 体育館
かんたんヨガ	一般	毎週木曜日 13:30~14:30	1000円/月	田原市総合体育館 第2武道場
大道芸・パフォー マンスダンス	幼児~ 一般	毎週金曜日 19:00~21:00	1000円/月	泉市民館
空手道	小学生	毎週金曜日 19:00~21:00	1000円/月	田原市総合体育館 第2武道場
	一般	毎週土曜日 19:00~21:00		渥美運動公園 柔道場
護身空手	幼児~ 一般	毎週土曜日 16:00~17:00	1000円/月	田原市総合体育館 第2武道場

▼市民協働課
☎ 23局3504
FAX 23局0180

平成23年度に実証運行を行った乗
合タクシー「いずみ号」は、
平成24年度も継続運
行します。
運行ダイヤなどは
今までと変更はあり
ませんので、皆さん、
ぜひご利用ください。
なお、今後は運行
計画の変更を予定し
ています。運行方法
やダイヤなどを変更
する際には、事前に
広報たはらや市ホ
ムページなどでお知
らせします。

総合型地域スポーツクラブ
モデル教室 参加者

田原市では、気軽にスポーツに親しむことができる環境をつくり、成人の週1回のスポーツ実施率を50%にすることを目標としています。目標達成のため、「総合型地域スポーツクラブ」設立の準備を進めており、その一環として運動教室を開催しています。
▼対象/日時/受講料/場所//表のとおり
▼申し込み//電話またはFAX・Eメール: はがきにて(FAX・Eメール:)

はがきの場合は、郵便番号・住所・氏名・電話番号・学生は学校名と学年を明記)
▼生涯学習課
☎ 23局3531 FAX 22局3811

生活

乗合タクシー八王子線
「いずみ号」を継続運行

平成23年度に実証運行を行った乗
合タクシー「いずみ号」は、
平成24年度も継続運
行します。

市民
参加

平成24年度

広報サポーターを募集します。

「広報たはら」の紙面づくりやケーブルテレビへの出演、インターネットを使った情報発信など、市の広報活動に参加してみませんか？

＜応募要領＞

- 応募資格** 市内にお住まいの18歳以上の方
※ただし、公務員や公職にある方、高校生を除きます。
- 活動内容** 次の中から希望するもの
①市民記者(取材・記事作成)
②インターネット(ブログ、Twitterなど)
を活用した情報発信
③CATV市政情報番組のナビゲーター出演
④イベント・風景などの撮影
※上記以外の活動も可能。ぜひご提案ください。
- 募集人員** 5名以内
- 募集期間** 5月2日(木)まで(必着)
- 応募方法** 応募用紙に「氏名」「性別」「生年月日」「住所」「連絡先」「職業」「応募動機:抱負(100文字以内)」「参加したい広報活動」を記入のうえ、直接持参または郵送・ファックス・Eメールにて
※上記の必要事項が記入されていれば、任意の用紙でも可
※応募用紙は広報秘書課で配布のほか、市ホームページからもダウンロード可
- 選考方法** 意欲などを考慮して、市の選考により決定
- 発表** 応募者に通知のほか、広報にも掲載
- 活動期間** 平成25年3月末まで
- 謝礼** 年10,000円



【応募・問い合わせ先】

田原市役所 広報秘書課
〒441-3492(住所不要)
☎ 22局0138 FAX 23局1691
✉ koho@city.tahara.aichi.jp
HP http://www.city.tahara.aichi.jp/

**権限移譲に伴い
届出先が変わりました**

工場立地法の届出

4月1日から、工場立地法による届出先がこれまでの愛知県東三河県民事務所から、田原市役所になりました。

届出対象は、製造業などの工場または事業場で、敷地面積9000㎡以上または建築面積3000㎡以上の事業所です。

※詳しくはお問い合わせください。

企業立地推進室

☎23局3549 FAX23局0180

墓地、埋葬等に関する法律の届出

4月1日から、墓地、埋葬等に関する法律の届出

する法律による届出先が、愛知県豊川保健所から田原市役所になりました。

新たに墓地や納骨堂を経営する場合や、現在の施設を変更・廃止する場合は田原市役所へ申請してください。

※詳しくはお問い合わせください。

環境衛生課

☎23局3541 FAX23局0180

狂犬病予防注射(集合注射)

犬の集合注射を左表の日程で行います。希望される方は、都合の良い会場を受けてください。

▼料金 新規登録と注射は6300円、注射のみの場合は3300円

犬の登録と予防注射日程表

開催日	時間	場所
4/9月	13:30~14:10	衣笠市民館
	14:40~15:30	野田市民館
4/10水	13:00~13:30	六連市民館
	14:00~14:40	神戸市民館
	15:10~15:50	田原文化会館はなのき広場
4/11木	13:30~14:30	童浦市民館
	15:00~15:40	田原東部市民館
4/12金	13:00~13:30	田原南部市民館
	14:00~14:40	高松市民館
	15:10~15:40	大草市民館
4/13土	13:10~14:10	若戸市民館
	14:40~15:40	赤羽根市民館
4/16月	13:30~14:10	村松農業担い手センター
	14:40~15:20	泉市民館
4/17火	13:30~14:30	福江市民館 (現在の市民館)
	15:00~15:40	清田市民館
4/18水	13:30~14:10	西山公民館
	14:40~15:40	小中山総合事務所
4/19木	13:30~14:30	中山市民館
	15:00~15:40	伊良湖市民館
4/20金	13:30~14:20	和地市民館
	14:50~15:50	堀切市民館

※都合の良い会場を受けてください。

すでに犬を登録している方

4月はじめに通知(はがき)が届きます。愛犬手帳とともに注射会場へ忘れずにお持ちください。

新たに犬を飼われた方

新たに生後91日以上の犬を飼われた方は、注射会場で登録と注射を行うことができます。ご利用ください。

表の日程に都合が悪い方

「犬の登録」と「年に一度の狂犬病予防注射」は、法律により義務付けられています。今回都合の悪い方は、6月30日(土)までに、必ず動物病院で注射してください。

環境衛生課

☎23局3541 FAX23局0180

**畜産事業を営む方は
「悪臭関係工場等の届出を」**

県の条例の規定で対象となる畜産事業者は、悪臭関係工場等の届出を行うことになっています。4月27日(金)までに必ず届け出てください。

なお、対象事業所には通知と届出書を郵送しましたが、まだ届いていない場合はご連絡ください。

▼対象 ①次のいずれかに該当する事業所 ①豚房の総面積が50㎡以上 ②牛房の総面積が200㎡以上 ③鶏を3000羽以上飼育 ④うずらを2万

羽以上飼育

環境衛生課

☎23局3541 FAX23局0180

**ほの国子どもパスポートで
東三河29施設入場料が無料に**



東三河のさらなる住民交流を促進し、地域全体の活性化を図るとともに、子どもたちの豊かな人間性を培うことを目的に、地域の公共施設の入場料などを無料にします。

▼対象 東三河地域在住・在学の小・中学校児童・生徒 ▼利用方法 小・中学校で配布済みのほの国子どもパスポートを窓口で掲示 ▼実施期間 平成25年3月31日(日)まで

▼対象施設 東三河の29施設(施設一覧はパスポートと併せて配布/事務局ホームページでも紹介) ▼その他 東三河地域外へ通学の方がパスポートを受け取るには申請が必要/乳幼児も各施設への入場無料(パスポート不要) ▼東三河広域協議会事務局(豊橋市役所政策企画課内)

☎(0532)51局2181

http://www.east-mikawa.jp/

政策推進課

☎23局3507 FAX23局0180

第2回危険物取扱者試験

▼対象Ⅱ一般 ▼試験日Ⅱ6月3日
 (日) ▼場所Ⅱ名古屋市内 ▼種類
 Ⅱ甲種・乙種全類・丙種 ▼申し込みⅡ①4月23日(月)～5月2日(水)の期間に市役所消防課または消防署・各分署にある受験願書(4月9日配布開始)に必要事項を記入のうえ郵送②4月20日(金)午前9時～29日(日・祝)午後5時の期間に(財)消防試験研究センターホームページ(<http://www.shoubo-shiken.or.jp/>)にて ▼その他Ⅱテキストは、(社)愛知県危険物安全協会連合会ホームページ(<http://www.aikiren.jp/>)で販売しています。今回の事前講習会は、名古屋市のみに開催します。
 ※詳しくはお問い合わせください。

▼消防課
 ☎23局4074 FAX23局0180

環境保全型農業直接支援対策 交付申請の受付(平成24年度)

▼対象Ⅱエコファーマー認定を受け、農業環境規範に基づく点検を行っている販売農家 ▼対象取り組みⅡ化学肥料、化学合成農薬の5割低減と緑肥などの作付けを組み合わ

せた取り組み、有機農業の取り組みなど ▼申請期間Ⅱ6月29日(金)まで ▼申請場所Ⅱ農政課・営農支援センター(赤羽根市民センター内)
 ▼申請に必要なものⅡ印鑑、交付金の振込先口座が分かるもの
◆説明会を開催

▼開催日時Ⅱ4月27日(金)午後1時30分～3時 ▼場所Ⅱサンテパルクたはら研修室(サラダ館2階)
 ▼申し込みⅡ当日、受付にて
 ※制度の詳細は農林水産省ホームページ(http://www.maff.go.jp/j/seisan/kankyō/hozen_type/)をご覧ください。
 ▼農政課
 ☎23局3517 FAX22局3817

農業者戸別所得補償制度 加入申請受付会

▼対象Ⅱ戸別所得補償の対象となる作物(米、飼料用米、麦、大豆、飼料作物「水田作」、野菜「水田作」米粉用米、なたねなど)を生産数量目標に従って生産する販売農家の方
 ▼開催日/場所Ⅱ①4月20日(金)／渥美支所401会議室②4月23日(月)／田原市役所300会議室③4月24日(火)／営農支援センター(赤羽根市民センター内) ▼受付時

間Ⅱいずれも午後1時30分～4時
 ▼内容Ⅱ交付申請書など申請に必要な書類の受付(印鑑、交付金振込先の口座番号が分かるものをお持ちください)
 ※詳しくはお問い合わせください。
 ▼農政課
 ☎23局3517 FAX22局3817

農業者アイデア支援事業 補助金

農業分野での斬新な技術導入およびアイデア支援を目的として実施し、その成果を広く市民に情報発信することで、やる気のある農家の方

の意識を高めます。
 ▼対象Ⅱ田原市に住所を有する農業者など(営農組織、営農団体、農業生産法人含む)の3名以上で組織するグループ ▼対象事業Ⅱ農業の生産現場などに地域農業者の創意工夫を活かしたアイデアなどの取り組みを促進する事業 ▼補助額Ⅱ提案事業にかかる経費の2分の1以内(上限額100万円) ▼募集期間Ⅱ6月29日(金)まで ▼採択決定Ⅱ7月中旬
 ※詳しくはお問い合わせください。
 ▼農政課
 ☎23局3517 FAX22局3817

自転車 運転中 の

携帯電話やイヤホンなどの 使用が禁止になりました

愛知県道路交通法施行細則が一部改正され、平成24年4月1日から自転車運転中の携帯電話やイヤホンなどの使用が禁止されました。罰則は5万円以下の罰金です。



◎自転車運転中の携帯電話の使用禁止

メールなど、携帯電話の画面を注視することも禁止されます。

◎イヤホンなどを使って大音量で音楽を聞くなど、安全な運転に必要な音や声が聞こえないような状態で自転車を運転することの禁止

安全運転に必要な音と声とは、例えば、救急車などのサイレン、他の車のクラクションなどです。

※大音量でカーオーディオなどを聞くなど、安全な運転に必要な音や声が聞こえない状態で自動車や原付バイクなどを運転することも禁止されます。

▶市民協働課 ☎23局3504

平成24年度環境保全補助金制度

補助金名	補助額	申請時期	担当課
① 排水設備工事費 融資あっせん制度	融資を受ける場合の金融機関への利息を市が負担 ※借入上限額 100 万円		
② 浄化槽雨水貯留施設 転用補助金	改造工事費× 1/2 ※上限額 10 万円	工事着手前	▶下水道課 ☎23局3525
③ 浄化槽設備整備 事業補助金 (合併処理浄化槽)	設置費× 1/2 ※上限額は下記のとおり ・ 5 人槽 33 万 2000 円 ・ 7 人槽 41 万 4000 円 ・ 10 人槽以上 54 万 8000 円		
④ 公害防除施設等 整備事業補助金	施設設置費× 30/100 ※上限額 500 万円	工事着手前	▶環境衛生課 ☎23局3541
⑤ 有害鳥獣対策費 補助金	電気柵の購入額× 1/2 ※上限額 10 万円	設備購入前	
⑥ 太陽光発電システム 設置補助金 (住宅用・事業所用)	5 万円 /kW ※上限額 20 万円	工事着手前 (2 週間程度前)	▶エコエネ推進課 ☎23局7401
⑦ 電気自動車等購入 補助金 (個人・事業者)	車両本体価格× 5% ※上限額 10 万円 対象：電気自動車、プラグインハイブリッド自動車	新車登録・ 支払い完了後 30日以内	
⑧ 生ごみ処理容器等 設置事業補助金	購入額× 1/2 ※上限額は下記のとおり A 生ごみ処理容器 3000 円/基 1 世帯 2 基まで B 電気生ごみ処理機 1 万円/台 1 世帯 1 台まで (この補助金を受けて設置し、Aは5年以上、 Bは7年以上経過したもので、故障などで使用 不可になった場合は、再度申請可)	商品購入・ 支払い完了後 20日以内	▶清掃管理課 ☎23局3538

環境保全補助制度を
ご利用ください

環境保全事業に取り組み市民や事業者に、予算の範囲内で左表に示す

内容の補助金を交付します。
希望される方は、事前（申請・契約前）に制度の詳しい内容を各担当課にお問い合わせください。申請関係書類は、本人またはその家族の方

が直接提出してください。
※補助要綱や申請様式は、市ホームページからダウンロードできます。
☎<http://www.city.tahara.aichi.jp/>
◎注意事項
①④⑥については、平成25年3月31日までに、工事および工事代金の支払いなどの完了が必要です。

緑化補助制度を
ご利用ください

緑や花に囲まれた快適な生活環境を推進するため、緑化に関する補助制度を設けています。

生垣設置補助金制度

▶対象：市内にある宅地の所有者または借地権を有する方で生垣を新設される方
▼補助額：設置費の2分の1以内（上限額5万円）
▼申請方法：街づくり推進課にある申請書に必要事項を記入のうえ直接提出（申請書は市ホームページからもダウンロード可）
▼その他：生垣新設後の申請不可

補助要件

- 次のいずれの要件も満たす生垣
- 公衆用道路に沿っていること（幅員4m未満の道路は、中心線から2m以上離れた敷地側にあること）
- 延長が連続2m以上あること

- ・ 植栽面と前面道路の高低差が2m以下であること
- ・ 植栽地の盛土をブロックで囲む場合は、宅地面から50cm以下であること
- ・ 高さが植栽地から90cm以上あり、土地と生垣に適した樹種であること
- ・ 樹木の本数は、2本/m以上であること

沿道花壇登録制度

道を行き交う多くの方に花を楽しんでもらうため、花壇の管理を行う個人や団体に年2回花苗の配布を行っています。配布を受けるには、沿道花壇としての登録が必要です。



▼申請方法：街づくり推進課にある申請書に必要事項を記入のうえ直接提出

沿道花壇認定要件

- 次のいずれの要件も満たす花壇
- ・ 公衆用道路に面していること（対象範囲は道路端から約3mまで）
- ・ ブロックや生垣などより道路側に位置していること
- ・ 土地所有者の承諾を得ていること

▼街づくり推進課

☎23局3524 FAX22局3811

☎<http://www.city.tahara.aichi.jp/>

指定管理者を指定

平成24年3月市議会定例会での審議、議決を経て、次のとおり施設などを管理・運営する指定管理者を指定しました。

◆公募により指名した施設

▼施設名 田原市セントファール駐車場
▼指定管理者 株式会社あつまるタウン田原
▼指定期間 平成24年4月1日～平成29年3月31日(5年間)
▼担当課 街づくり推進課 (☎23局3535)

▼財政課

☎23局3591 FAX23局0180

家族介護用品 購入補助券を交付

施設入所中以外の、要介護1以上の方を在宅で介護している家族の方などを対象に、介護に必要な消耗品を購入できる補助券を交付しています。

▼対象 田原市に住所があり、要介護1以上の方を在宅で介護している方など(ただし、要介護1・2の場合、次のすべてを満たす方①医師の診断により失禁が認められる方②申請時、市町村民税非課税世帯の方)
▼交付日時 月～金曜日(祝日を除く)

く) 午前8時30分～午後5時

▼交付場所 〔田原地域の方〕福祉課(市役所北庁舎1階) 〔赤羽根地域の方〕

赤羽根市民センター 〔渥美地域の方〕渥美支所

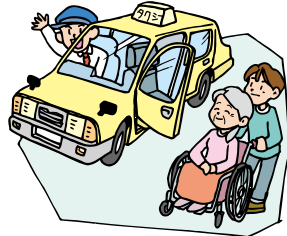
▼手続きに必要なもの 有効期限内の介護保険証、印鑑(認印で可)

▼高齢福祉課

☎23局4654 FAX23局3545

福祉タクシー券・ 福祉回数券を交付

該当する方に引換券を郵送しました。タクシー券・回数券の交付を希望する方は署名のうえ、引換券に記載された窓口へお越しください。



▼該当者 ①～④のいずれかに該当する方①昭和18年4月1日以前に生まれた方②1・2級の下肢・体幹・

視覚障害者、1級の内部障害者③A判定の知的障害者④1・2級の精神障害者

※詳しくは引換券をご覧ください。

▼高齢福祉課

☎23局4654 FAX23局3545

下水道接続にご協力を!

下水道を使える区域が次のとおり拡大しました。今回、新たに使えるようになった方や、すでに使える区域でまだ接続をされていない方は、快適な生活環境の実現のため、接続にご協力ください。

また、接続工事は市指定の排水設備指定工事店が行いますので、直接工事店へ申し込んでください。

▼拡大区域 豊島地区の一部(公共下水道)、保美・中山地区の一部(公共下水道)
▼供用開始日 3月31日(土)
▼その他 対象世帯には通知または回覧でお知らせしていますが、不明な点がありましたらお問い合わせください。

▼下水道課

☎23局3525 FAX22局3184

▼下水道課(渥美支所内)

☎33局1113 FAX32局2506



国民年金保険料は 前納がお得です



国民年金保険料を納付書で納める場合、4月～翌年3月分の保険料をまとめて払うと割引になる「前納制度」があります。1年分の保険料は毎月納めると17万9760円(1万4980円/月)ですが、1年前納を行うと17万6570円で3190円の割引となります。

お得で納め忘れも防げるこの制度を、ぜひご利用ください。

なお、前納用の納付書は4月中に日本年金機構から郵送される毎月の納付書に同封されていますので、5月1日(火)の納付期限までに、金融機関またはコンビニエンスストアにて納めてください。

また、4月に国民年金の加入届出をされた方が前納を希望される場合は、届出された窓口へお申し出ください。

▼豊橋年金事務所 国民年金課

☎(0532)33局4118

FAX(0532)33局3411

▼保険年金課

☎23局2149 FAX23局0180

INSPECTION FOR PUBLIC

縦覧

東三河都市計画の 決定・変更

市が進めてきた次の都市計画の決定および変更について、平成24年3月1日付けで手続きが終了し、関係図書の縦覧を行っています。

- 用途地域の変更
 - 地区計画の決定（田原蒲片地区計画・大久保団地地区計画）
 - 地区計画の変更（田原片西地区計画・田原臨海1区地区計画）
 - 3・4・601号田原駅南線の変更
- ▼縦覧場所⇨街づくり推進課（市役所北庁舎2階）
- ▼街づくり推進課
- ☎23局35223 FAX22局3811

税

TAX

固定資産税 課税明細書の送付

固定資産税の算出の基礎となる土地と家屋の評価について、5月中旬に

発送する固定資産税の納税通知書と併せて、お持ちの土地と家屋の課税明細書を郵送します。内容を確認のうえ、不明な点はお問い合わせください。

▼税務課
☎23局35110 FAX23局0180

軽自動車税の減免制度

身体または精神に障害のある方が軽自動車を所有している場合、障害の程度により軽自動車税が減免される制度があります。この制度を受けるためには手続きが必要ですので、対象となる方は申請してください。

▼対象⇨①障害のある方が運転する場合②障害のある方と生計をともにしている方が運転する場合③障害のある方みの世帯のため、常時介護者が運転する場合（常時介護者である証明が必要な場合もあります）

▼申請期限⇨5月24日（木）

▼税務課
☎23局35110 FAX23局0180

国民健康保険税

◆仮徴収分の納税通知書の送付

■普通徴収の方

第1・2期分の納税通知書を、4

月中旬に送付します。第1・2期分の納付額は、前年の所得額などが確定していないため、暫定の額を納めていただきます。

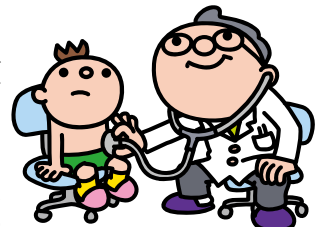
暫定の額は、前年度（平成23年度）の国民健康保険税のそれぞれ8分の1の額となります。4月2日以降に国民健康保険に加入された場合は、第3期（8月）に納税通知書を送付します。

■特別徴収の方

4月期・6月期・8月期分の特別徴収開始通知書を、4月上旬に送付

普通徴収									
納期	第1期	第2期	第3期	第4期	第5期	第6期	第7期	第8期	
	4月	6月	8月	9月	10月	11月	12月	2月	
算定額	前年度の国民健康保険税額のそれぞれ1/8の税額		年税額から第1期・第2期の税額を差し引いた残額の各納期それぞれ1/6の税額						
特別徴収							2月期		
納期	4月期	6月期	8月期	10月期	12月期	2月期			
算定額	前年度の2月期と同額			年税額から4月・6月・8月期の税額を差し引いた残額の各納期それぞれ1/3の税額					

※納付については口座振替が便利です。ぜひご利用ください



■年税額の通知

年税額は7月に算定（本算定）し、8月に通知します。各納期の税額は表のとおりです。

▼保険年金課

☎23局2149 FAX23局0180

DONATION

寄付

次の方々からご寄付をいただきました。ご厚意に感謝します。


▼2月20日、平成24年福江小学校区（福江・保美）厄年一同様から福江小学校の教育向上のため、クロス貼り掲示板4基、堆積実験水槽3セット、サッカーボール7個。

▼2月27日、赤羽根中学校第6回卒業生一同様から赤羽根中学校の教育振興のため、ビデオカメラ1台、バッテリーパック1個、ブルーレイ・DVDライター1台。

地デジ 12 **0120-816-142**
 田原事務所 田原市田原町汐見5 (田原文化会館2F)
 営業時間 9:00-18:00 定休日 日・月及び休館日

今月のおすすめ **高校総体バレー東三河大会 男女決勝戦**

4月28日(土)午後2時~試合終了まで
 バレーボールの東三河予選大会が4月28日(土)に豊橋総合体育館で行われます。高校生活の部活動の集大成となるこの大会の男女決勝戦の様を生中継でお届けします。



おすすめ 「東日本大震災」特別番組

全国ケーブルテレビ特別ドキュメンタリー番組『-優-』『-生かされた命- 気仙沼湾に輝く未来への一步を踏みしめて~』放送予定 14日(土)・15日(日)・21日(土)・22日(日)午後7時番組内容
 子どもが見た、経験した大震災を、彼らのまなざしやその家族を通し今までとは違った震災に対する認識や見え方を伝えるドキュメンタリー

東日本大震災 被災ケーブルテレビ局が捉えた魂の記録映像 放送予定 14日(土)・15日(日)・21日(土)・22日(日)午後8時番組内容
 震災直後から被災5ヶ月を迎えるまでの現状を、第三者からの視点ではなく、被災した地域の当事者としての目線で取材し続けた数々のリアル映像記録60分

東北ケーブルテレビ6局合同制作 これから ~歩みだす~ 放送予定 29日(土)・30日(日)午後7時番組内容
 この番組は「これから生きていく人の明日」を伝えるため、さらにケーブルテレビならではの地元根ざし、被災した人と同じ目線で綴った記録でもあります。

デジアナ変換放送今お使いのアナログテレビで地デジが観れます

総務省 暫定措置 デジアナ変換放送 / 放送期間 2015年3月31日に終了。
要請 サービス ※総務省設定による暫定措置期間です。※当放送はデジタル放送以降暫定措置のため、放送終了時までにデジタル対応テレビ買い替えが必要です。

デジアナ変換放送? 地上デジタル放送の電波をアナログ方式に変換してCATV加入者様へ放送します。これは、総務省がCATV局に対し配信を要請した暫定的な放送です。

2011年7月24日アナログ放送完全終了

アンテナの場合 2011年7月24日終了

2011年7月24日アナログテレビではテレビが視聴できなくなりました。

2015年3月末まで、デジアナ変換放送により地上波放送が引き続き視聴可能

今お使いのアナログテレビが使用できます。

約 **3年8ヵ月**

2011年7月 2015年3月

CATV&INTERNET

[ティーズ]

http://www.tees.ne.jp

◇市民リポーター募集◇
 ティーズエリアに在住・在勤・在学の18歳以上のティーズが好きでやる気のある方ならOK! 経験は問いません。親子や友達同士でもOK! 出演内容/リポーターなどで番組に出演。問合せ先 0532-56-1231 編成制作まで

※この番組表は有料広告として掲載しています。

TIME TABLE ▶▶▶ 2012.4

TIME	平日(月~金曜日)	土・日曜日
7:10	とよはしNOW	とよはしNOW
20	街角ネットたはら	街角ネットたはら
30	いいじゃん新城	いいじゃん新城
45	みかわスポーツワールド	地域情報Tコミュ
8:00	ぐるぐるぐるめらんど	ぐるぐるぐるめらんど
10	情報BOX インフォメーション	HOTステーション週末号
9:00	他局グルメ番組	みかわスポーツワールド
30	情報どんぶり ティーズ丼	情報どんぶり ティーズ丼
10:00	ティーズHOTステーション	ティーズHOTステーション
10	みかわスポーツワールド	地域情報Tコミュ
25	ぐるぐるぐるめらんど	三河みちくさ散歩道
35	情報BOX インフォメーション	はままつトキメキ出逢い旅
11:00	情報どんぶり ティーズ丼	情報どんぶり ティーズ丼
30	ティーズHOTステーション	ぐるぐるぐるめらんど
12:00	とよはしNOW	とよはしNOW
10	街角ネットたはら	街角ネットたはら
20	いいじゃん新城	いいじゃん新城
30	みかわスポーツワールド	地域情報Tコミュ
45	ぐるぐるぐるめらんど	情報どんぶり ティーズ丼
13:00	インフォメーション	HOTステーション週末号
10	奥三河のき山放送局	奥三河のき山放送局
14:00	ティーズHOTステーション	ぐるぐるぐるめらんど
15:00	とよはしNOW	とよはしNOW
10	街角ネットたはら	街角ネットたはら
20	いいじゃん新城	いいじゃん新城
30	みかわスポーツワールド	地域情報Tコミュ
45	ぐるぐるぐるめらんど	HOTステーション週末号
16:00	情報BOX インフォメーション	みかわスポーツワールド
10	遊・YOU・東海道	遊・YOU・東海道
45	情報どんぶり ティーズ丼	情報どんぶり ティーズ丼
17:00	ティーズHOTステーション	ぐるぐるぐるめらんど
30	とよはしNOW	とよはしNOW
18:00	街角ネットたはら	街角ネットたはら
10	いいじゃん新城	いいじゃん新城
20	みかわスポーツワールド	地域情報Tコミュ
30	ぐるぐるぐるめらんど	地域情報Tコミュ
19:00	ユナイテッドシネマ映画情報	ユナイテッドシネマ映画情報
20	奥三河のき山放送局	奥三河のき山放送局
20:00	情報どんぶり ティーズ丼	Tスペース
30	インフォメーション	インフォメーション
50	ティーズHOTステーション	ティーズHOTステーション
21:00	遊・YOU・東海道	遊・YOU・東海道
30	他局グルメ番組	他局グルメ番組
22:00	ティーズHOTステーション	ぐるぐるぐるめらんど
10	とよはしNOW	とよはしNOW
20	街角ネットたはら	街角ネットたはら
30	いいじゃん新城	いいじゃん新城
45	みかわスポーツワールド	地域情報Tコミュ
23:00	ぐるぐるぐるめらんど	みかわスポーツワールド
30	情報どんぶり ティーズ丼	情報どんぶり ティーズ丼
24:00	ティーズHOTステーション	ぐるぐるぐるめらんど
25:10	とよはしNOW・街角ネットたはら・いいじゃん新城	とよはしNOW・街角ネットたはら・いいじゃん新城
	音楽番組	音楽番組

TEES CATV TEES CATV

ティーズチャンネルで放送中
 アナログ 6ch デジタル 12ch

たはら 市政番組

広報秘書課 ☎ 22局0138

●たはら市政番組のバックナンバーはインターネットでも視聴可能です!

田原市ホームページ
 http://www.city.tahara.aichi.jp/

●街角ネットたはら

放送日	内容
~4/5 ㊟	田原福祉専門学校 卒業式
4/6 ㊟~4/19 ㊟	伊良湖港観光交流促進社会実験 サンテパルクたはら チュールリップフェア
4/20 ㊟~5/3 ㊟	市民協働まちづくり事業補助金 事業報告会
	やしの実対面式 ごみ減量にご協力を

毎日6回放送
 ①7:20 ②12:20 ③15:20 ④18:20 ⑤22:20 ⑥24:20
 ※天候などにより、内容を変更する場合があります。

EVENT

4月のイベント

4 APR

●4月11日水

講座「渡辺崋山を知るために」

田原市博物館・(助)崋山会では、郷土の偉人渡辺崋山を、より知っていただくための講座を毎月11日に開催しています。

時間▼午前8時45分～9時30分

場所▼崋山会館

内容▼渡辺家の系譜を知るーその6

講師▼田原市博物館 鈴木利昌学芸員

受講料▼無料

申し込み▼当日、受付にて

▼田原市博物館 ☎22局1720

●4月15日日

第9回市民緑花まつり

時間▼午前9時～午後3時

場所▼はなのき広場・田原文化会館

内容▼植木市、用土・花苗などの販売、苗木の無料配布、創作花壇展示、フラワー教室、フラワー作品コンテストほか

▼街づくり推進課

☎23局3524 FAX22局3811

●4月29日日祝

農業祭

時間▼午前10時～

場所▼サンテパルクたはら

内容▼地元産の新鮮な農畜産物や花木の直売、模擬店、餅投げ、キャベコロ味くらべなど／献血もあり

▼サンテパルクたはら

☎25局1234 FAX25局1235

5月のイベント

5 MAY

●4月29日日祝

5月25日金～27日日

田原市文化協会 春の文協まつり

◆田原会場

■市民茶会

日時▼4月29日(日・祝) 午前10時～午後3時

時～午後3時

場所▼池ノ原会館

茶席▼1席300円

■各種展覧会

日時▼5月25日(金)～27日(日)

午前9時～午後4時

場所▼田原文化会館

■芸能大会

期日▼5月27日(日)

場所▼田原文化会館文化ホール

■さつき展

日時▼5月25日(金)～27日(日)

午前9時～午後4時

場所▼田原市総合体育館ロビー

◆渥美会場

■各種展覧会

日時▼5月26日(土)・27日(日)

午前9時～午後4時

場所▼渥美文化会館一帯

■芸能大会

期日▼5月27日(日)

場所▼渥美文化会館文化ホール

■市民茶会

期日▼5月27日(日)

場所▼渥美文化会館エントランスロビー

▼田原市文化協会

☎22局6063

●5月5日土・祝

子どもの日企画「鎧を着てみよう」

時間▼午前9時30分～正午

場所▼田原市博物館

内容▼現代の鎧師が作成した鎧を着て、武士の雰囲気体験しよう

定員▼子ども用(小学2年生くらい)

まで)・大人用、各15名(先着順)

参加料▼無料

申し込み▼電話にて

▼田原市博物館 ☎22局1720

●5月13日日

農業体験「田植え」

時間▼午前10時～

場所▼サンテパルクたはら

定員▼20家族(先着順)

参加料▼1家族2000円(秋の「稲刈り」参加料込み/もち米2kg付き)

申し込み▼直接または電話にて

▼サンテパルクたはら

☎25局1234 FAX25局1235



田原・赤羽根・渥美

文化会館・文化ホール

チケット販売・お問い合わせ

田原文化会館 ☎22局6061 FAX 22局6455
赤羽根文化会館 ☎45局3939 FAX 45局3901
渥美文化会館(土・日・祝) ☎33局1000 FAX 34局1010
渥美支所地域課(平日) ☎33局1111 FAX 32局2506

井上あずみ& ドリーミング ファミリーコンサート

7/28 土

全席指定

『天空の城ラピュタ』『となりのトトロ』など日本が世界に誇るジブリ映画を、澄み切った歌声と確かな歌唱力で彩る歌姫、井上あずみさんと、テレビアニメ『それいけ!アンパンマン』の主題歌を歌う双子姉妹ユニット、ドリーミングのファミリーコンサートです。ゲストとして、NHK『みんなのうた』で『6さいのぼら一ど』が好評な井上あずみさんの愛娘、ゆーゆも出演します。ぜひ親子、3世代でお楽しみください。

日 時 7月28日(土)午後2時開演(30分前開場)

場 所 渥美文化会館 文化ホール

入 場 料 1,500円 当日2,000円

※3歳以上有料、3歳未満児の着席も有料

チケッ ト 6月3日(日)午前9時から渥美文化会館で前売り開始(整理券配布なし)



▲井上あずみ



▲ドリーミング



◀6さいのぼら一どを歌うゆーゆ

★チケットの予約など

指定席のチケットは、前売り開始日は開催会場での販売で、完売しなければ翌営業日から各窓口で販売します。(前売開始日の正午から電話予約可)前売券が完売した場合、当日券の販売はありません。

★託児サービス(各公演先着10名・おやつをご持参ください)
各イベントの10日前までに、生涯学習課までお申し込みください。

▶生涯学習課 ☎23局3531

平成24年 田原市観光写真 コンクール

～作品募集～

平成23年冬から平成24年冬までに撮影した未発表の作品で、市内の行事や祭り、景観、街並み、人と人とのふれあいなど、四季を感じさせるものを題材とした写真を募集します。

●テーマ

渥美半島の四季

※春(3月～5月)、夏(6月～8月)
秋(9月～11月)、冬(12月～2月)

●作品

四つ切りまたはA4(単写真)

※ワイド版、日付入り、縁付き不可

●応募方法

渥美半島観光ビューロー事務局にある応募票を作品の裏面に添付のうえ提出(郵送の場合は当日消印有効)

※応募票は渥美半島観光ビューローホームページからもダウンロードできます

●締め切り

12月28日(金)

●賞

田原市長賞、渥美半島観光ビューロー会長賞ほか(入賞者には賞状と副賞)



▶渥美半島観光ビューロー
〒441-3492 住所不要

☎23局3516 FAX 22局2026

HP <http://www.taharakankou.gr.jp/>

母子家庭の就業相談

予約は不要です。お気軽にご相談ください。

4月12日(木)・5月10日(木)

時間 ●午後1時30分～3時30分

場所 ●田原福祉センター相談室(1階)

▶子育て支援課

☎23局3513 FAX 23局3545

ヘルシーナの健康応援NAVI^{ナビ}



健康課
市役所内
☎23局3515
あつみライフランド
☎33局0386

知っておきたい

「ポリオワクチン」

ポリオ（急性灰白髄炎）は、ポリオウイルスが口から入り、腸内で増えることで感染します。多くの場合、感染しても明らかな症状が出ず、自覚のない間に免疫ができます。しかし、腸管に入ったウイルスが脊髄の一部に入り込み、まれに手足に麻痺が現れることがあります。これを予防するためには、ワクチン接種が必要です。

日本では、2000年にポリオの根絶が報告されました。しかし、世界には現在でも流行している地域があり、いったんポリオが根絶された中国などでも、最近流行が起こったとの報告があります。

※ワクチンの種類

ポリオワクチンには、「生ワクチン

（ウイルスの病原性を弱めたもの）」と「不活化ワクチン（ウイルスを殺したもの）」があります。

現在の定期接種では生ワクチンが使用されますが、ごくまれに（100万人に1・4人の割合）麻痺を引き起こす場合があることが知られています。そのため、現在、国では不活化ワクチンの導入に向けての準備が進められています。

※ポリオ予防にはワクチン接種を

ポリオを予防するためには、ワクチン接種が必要です。接種しない人が増えると免疫を持たない人が増え、日本でもポリオの流行が起こる危険性があります。不活化ワクチンの導入はまだですが、生ワクチンの接種でポリオを予防しましょう。



田原市では、生後6か月～7歳6か月未満を対象として、4～5月、10～11月にワクチン接種を実施します。日程については、健康カレンダーなどをご覧ください。

●インフォメーション

事業名	月日・受付時間	場所	対象者・内容など
母子健康手帳交付	毎週月曜日（祝日を除く） 13:30～15:00	田原市役所 あつみライフランド	妊娠届出書の発行を受けた方 妊娠中の生活、母子健康手帳の使い方 妊娠中の食生活などについて
パパママスクール （育児体験コース）	5月12日（土）8:50～9:00	田原福祉センター	妊娠中の方とその夫 ※予約制 パパの妊婦体験、赤ちゃん人形のもく浴など
離乳食教室	（前期） 5月9日（水）9:50～10:00	田原福祉センター	5～6か月児とその保護者 ※予約制 離乳食講習と保育の話、歯の話など
	（後期） 5月15日（火）9:50～10:00	田原福祉センター	8～11か月の第1子とその保護者 ※予約制（定員16組） 離乳食講習と調理実習、試食など
育児相談	5月7日（月）9:00～10:30	あつみライフランド	身体計測、育児・母乳・栄養相談（乳幼児対象） ※母乳相談は生後6か月まで（原則1回）
	5月11日（金）9:30～10:30	田原福祉センター	

※母子健康手帳交付日に都合の悪い方は、随時受け付けます。（土・日・祝日を除く8:30～17:00）
※予約制のものは1週間前までにお申し込みください。乳幼児健診・予防接種については、個人に通知します。

●休日当直医 ※当直医は変更になる場合がありますので、医療機関または市役所へご確認のうえ受診してください。市役所☎22局1111（代表）

月日	当直医	電話番号	月日	当直医	電話番号
4月8日（日）	津金医院	☎33局0222	4月30日（月・振）	藤岡医院	☎32局1515
	渡辺歯科医院	☎32局3561		岩瀬歯科医院	☎22局6677
4月15日（日）	國見医院	☎22局0756	5月3日（木・祝）	第2国見医院	☎23局2302
	平野歯科医院	☎22局0214		青木歯科クリニック	☎33局1139
4月22日（日）	朽名医院	☎33局0162	5月4日（金・祝）	昭和医院	☎32局3749
	葉山歯科医院	☎32局0038		すすき歯科	☎23局0033
4月29日（日・祝）	富永医院	☎23局1316	5月5日（土・祝）	菜の花内科クリニック	☎22局7777
	きまた眼科	☎23局1092		おおかわ歯科	☎22局4182
	杉の森皮膚科クリニック	☎29局1112	5月6日（日）	丸山医院	☎33局0313
	小原歯科医院	☎25局1139		惣ト歯科医院	☎45局2066

診療時間 医科☎9:00～17:00／歯科☎9:00～12:00

夜間や、かかりつけの医師が不在のとき 渥美病院☎22局2131

ようこそ 図書館へ

Wellcome to Library

中央図書館 ☎23局4946 ✉tosho@city.tahara.aichi.jp

図書館休館日

4月▶2日月、9日月、13日金、16日月、23日月

5月▶1日火、7日月、11日金、14日月、21日月、28日月

※特別整理期間

中央図書館は5月22日火～25日金、赤羽根図書館は5月29日火～30日水、渥美図書館は5月30日水～6月1日金まで休館

HOT NEWS ホットニュース

◎こどもブックフェスタ開催!



●昨年の中央図書館「こどもブックフェスタ」の様子

【中央図書館】

▶期間＝4月21日土～5月6日日

▶対象＝幼児～小学生

▶内容＝連続おはなし会や大画面で見る上映会、切り紙カードが作れるセルフ工作、開館から10年間のベストリーダー特集展示、ベストリーダー本クイズなど

●中央図書館☎23局4946

【渥美図書館】

▶期間＝4月21日土～5月6日日

▶対象＝幼児～小学生

▶内容＝おはなし会ラリーや図書館クイズ、おすすめコーナーなど

●渥美図書館☎33局1114

※詳しくは、図書館ホームページをご覧ください

HP <http://www.city.tahara.aichi.jp/section/library/>

図書館探検

◎「田原のことなら郷土資料室へ！」



中央図書館の郷土資料室の右側には、田原の歴史から産業や文学まで、さまざまな本がぎっしり詰まっています。

オススメの本



『盗まれた世界の名画』美術館

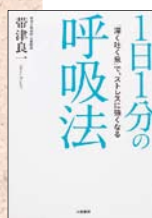
サイモン・フーフト/著
創元社

人間の欲望により盗まれた数々の名画たち。それらにまつわるエピソードを紹介した、一風変わった美術書です。

『1日1分の呼吸法』

帯津良一/著
大和書房

今注目の呼吸法。この本では、体と心の不調を解消する26の呼吸法や帯津式呼吸法を紹介します。



展示コーナー

●中央図書館

一般▶4月14日土～5月10日水

子ども▶4月14日土～5月20日火

「今すぐご利用いただけます」

「みんながよんだ本 ～10年間のベストリーダー～」

●赤羽根図書館

一般▶4月14日土～5月10日水

子ども▶4月14日土～5月10日水

「ワザあり!!」

「おともだち」

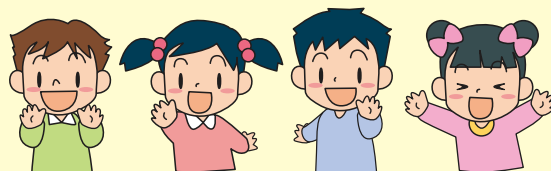
●渥美図書館

一般▶4月14日土～5月10日水

子ども▶4月14日土～5月10日水

「お元気ごはん」

「おてつだい」



児童センターに おいでよ!

詳しくは… ●子育て支援課(市役所内) ☎23局3513

児童センターだよりをご覧ください。

※小学校・保育園・幼稚園・市民館・福祉センター・子育て支援課にあります。

🏠 <http://www.city.tahara.aichi.jp/life/baby/facility.html>

田原児童センター☎23局4761

●利用対象:0~18歳未満の児童(小学校入学前の乳幼児は保護者の付き添いが必要)

4 月のお休み

2日休、9日休、16日休、23日休

●脳トレ「迷路・絵合わせ・間違 い探し・なぞなぞ」

開催期間 ●4月3日(木)~8日(水)

対象 ●小学生以上

●みんなで遊ぼう

遊戯室でボールを使って遊ぼう!

日時 ●4月14日(土)・15日(日)



●工作「ぶんぶんゴマ」

ひもが伸び縮みするとき、ゴムのよう
な感触が楽しめます。新一年生もやっ
てみよう!

開催期間 ●4月17日(木)~22日(水)

時間 ●午後1時30分~

※材料がなくな
り次第終了

対象 ●小学生以上

参加費 ●10円



●子育て講座ハグ

日時 ●4月18日(木) 午前10時~

テーマ ●みんな一緒にいいことなの?
(輝く個性、伸ばそう可能性)

●みんなの様子



▲「人生ゲーム」
いろいろな人生を体験してみよう!

●お知らせ

4月から小学生以上の方を対象に、緊急時連絡のための「利用登録」を開始します。登録の際は、受付へお越しください。

「市民の声」紹介



市役所でパスポートの申請・受け取りができると聞いたのですが、どうすれば良いのですか?



旅券(パスポート)の申請・受け取りは、4月2日(月)から、田原市役所市民課で行なえるようになります。

受け取り日は、申請日から市役所の閉庁日を除いて8日目以降になります。旅券の受け取りには、必ずご本人がお越しください。(代理での受け取りはできません)

詳しくは、広報たはら2月1日号18頁をご覧ください。か、お問い合わせください。

▶市民課☎23局3511

お気軽に、ご意見などをお寄せください。

▶あて先=〒441-3492

(住所不要)田原市役所広報たはら

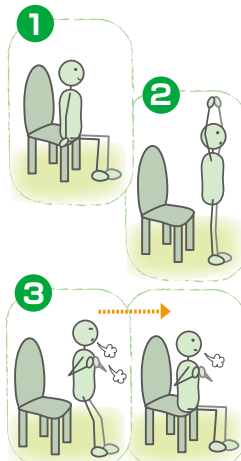
✉ koho@city.tahara.aichi.jp



お手軽 3分フィットネス④

簡単な運動で、ひざ痛予防!

ひざ周辺の筋肉が衰えると、ひざにかかる負担が大きくなります。ゆっくりとした体操で腿の筋肉を鍛え、ひざ痛を予防しましょう。体がふらつかないように、お腹にも力を入れて動きましょう。



① 足を腰幅に広げて、い
すに浅く座る。

② 両腕を広げて、上にあ
げながら、ゆっくりと
息を吸いながら立ち上
がる。

③ 両手を合わせて胸の位
置に下ろしながら、
ゆっくりと息を吐きな
がら座る。

※背筋を伸ばしてゆっ
くり行い、数回繰り返
しましょう。

生涯学習課☎23局3531

DATA

TAHARA
田原市のデータ

2月

交通事故発生件数	窃盗犯罪発生件数	火災・救急件数
● 人身15件 (32件)	● 侵入盗4件 (5件)	● 火災4件 (9件)
● 負傷22人 (45人)	● 乗物盗4件 (11件)	● 救急211件 (409件)
● 死亡0人 (0人)	● 非侵入盗10件 (16件)	
● 物損100件 (206件)	※ ()内の数字は平成24年の累計	

田原警察署だより 田原警察署 ☎23局0110

●ドロボウ注意報発令中! ご注意ください!

田原市内では、今年に入ってからドロボウ被害が増加しています。その多くは、無施錠で被害に遭っています。わずかな時間でも、家や車などから離れるときには、必ずカギをかけましょう。

◆できることから自主防犯を!

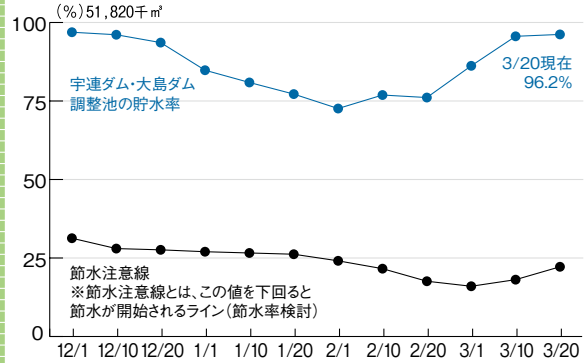
- ◆ 自転車には必ずカギをかけましょう!
(基本はツーロック)
- ◆ 車から離れるときは、窓を閉めてドアロックを!
キーをつけたまま車を離れない!
自己保管を!
- ◆ 少しの時間の外出でも「カギかけ」を!



不審者や不審な車両を見掛けたら、その場で110番通報を!

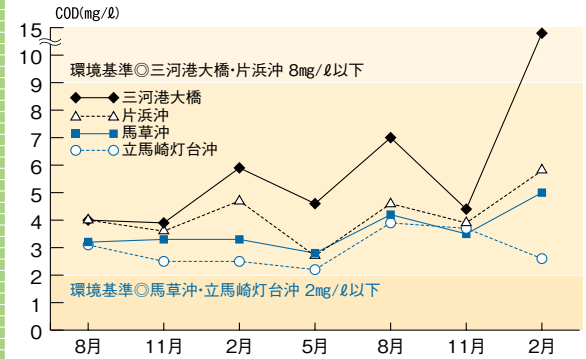
●宇連ダム・大島ダム・調整池の貯水率

水道料金のお支払いは、便利な口座振替で。

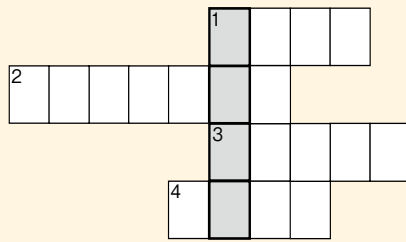


●三河湾の水質調査結果

これからも海を大切にいきましょう。



- 1 こどもブック○○○○を、4月21日(土)～5月6日(日)に、中央図書館と渥美図書館で開催します。
- 2 広報たはらの紙面づくりやケーブルテレビへのナビゲーター出演、○○○○○を使った情報発信など、市の広報活動に参加する「広報



1 から4までの問題を解いてマス埋めましょう。太枠の部分を上から順番に並べると答えです。今月の広報をよく読むとわかるよ。



今月の納税・使用料

国民健康保険税 (第1期分)

介護保険料 (第1期分)

納期限 **5月1日** 火

水道料・下水道使用料金 (2-3月分)

口座引落日 **4月25日** 水

- 3 サポーター」を募集します。
- 3 渥美半島観光ビューローでは、平成24年田原市観光写真○○○○の作品を募集します。
- 4 平成24年度の市政運営を明らかにする施政○○○○の要旨を、2頁に掲載しています。
- ▼ 応募方法 Ⅱ はがきに、クイズの答え・住所・氏名・年齢・電話番号と、広報たはらへのご意見・ご要望などを記入してお送りください。正解者の中から抽選で10名の方に「図書カード」を差し上げます。
- ▼ 締め切り Ⅱ 4月20日(金) 必着
- ▼ あて先 Ⅱ 〒441-3492 (住所不要) 田原市役所「広報たはら」(3月号の答え) しゅんぶん
- (応募総数61通中、正解59通、当選者の方のみ発送をもって発表に代えさせていただきます。なお、寄せられたご意見などは、関係各課へもお伝えしています。)

みんなのさくびん



山北保育園

齋竹和歩くん(6歳)

トランプの七並べ、では、お兄ちゃんに勝てるよ。



小野宏子先生

山北保育園

磯本航くん(6歳)

足は少し痛くなったけど、階段でも疲れなかったよ。



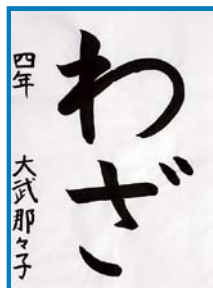
※4月から2人とも新一年生になります



サインペンの特徴を生かし、細かな部分まで根気よく描けました。楽しそうですね。



階段に苦労した蔵王山登り。頑張った航くんの意気込みが伝わってくる力強い絵ですね。



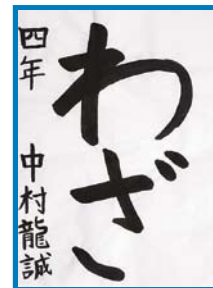
習字



赤羽根小学校4年
大武那々子さん



赤羽根小学校4年
中村龍誠くん



習字



始筆がとてもきれいで、流れるように筆が運ばれています。伸びやかな作品です。



龍誠くんの得意な空手の技のように、力強く書けました。名前も堂々と書けています。

※3月現在の学年です

人口と世帯数 (平成24年3月1日現在)

総人口	66,069人		
男性	33,352人		
女性	32,717人		
世帯数	21,753世帯		
出生	49人	死亡	64人
転入	147人	転出	151人
増減	-19人	※増減は2月中です	

行政面積

188.81km²

(平成19年10月1日現在・国土地理院調べ)

今月の「表紙」

▼春。新しい学校に入学する方、晴れて社会人になる方など、それぞれ新しい生活の中で期待と不安でいっぱいだと思います。それほど環境に変化がなくても、4月はなんだかやる気がわいてきます。この機会を逃さず、力強く歩みを進めていきたいです。それでも克己復礼で。(MT)

▼書道は示唆に富む。筆使いは、慎重になりすぎると貧弱に、かといって大胆すぎると雑に。「とめ・はね・はらい」からは、心の内が透けて見え、「書き足し」は無様。そして、限られた半紙の中で、訴求力のある表現を求められる。「お前はできているか」と、力強く語りかけられるような今月の表紙を見て、改めて背筋を伸ばしている私です。4年間、読者の皆さまにはお世話になりました。(MS)

【表紙の写真】書に親しむ会(泉小)