

Tahara

田原市ホームページ <http://www.city.tahara.aichi.jp>

2014
平成26年

5.1

5月1日(木)
ぼくのゆめ
わたしのゆめ

目次

地域の新役員さん	2
市政の話題	4
たはらシティニュース	8
おしらせ	9
イベント	18
連載コーナー	20

連合会長
校区会長
地区自治会長

地域活動に、 ご協力ください。

地域コミュニティ

地域の助け合い

田原市では、住民相互の助け合いや協力による地域コミュニティ中心のまちづくりを推進しており、各地域で自主的な取り組みが行われています。

地域コミュニティ組織は、「地区自治会(町内会、区などを含む)」「校区(小学校単位の地区自治会の連合組織)」と、小学校区内のすべての地区自治会と各種団体行政委員などで構成する「校区コミュニティ協議会」の三層構造となっており、それらの連絡調整連携協力を行うために「田原市地域コミュニティ連合会」が組織されています。

また、市では、コミュニティ活動の拠点となる市民館整備や補助金交付などの支援を行うとともに、市民生活に関わるさまざまな業務を依頼しています。

地区自治会の主な活動

「広報や回覧の配布」「除草や清掃など環境整備」「自主防災活動」「交通安全」「防犯活動」「ごみステーションの管理」「住民相互の親睦活動」「意見集約や要望のとりまとめ」など

誰もが暮らしやすいまちを実現するため、地域コミュニティ団体の活動へご協力ください。 ※名簿は敬称略

▼市民協働課 ☎23局3504

田原市 地域コミュニティ連合会



● 会長
彦坂善弘
(大草校区)



● 副会長
山内六男
(泉校区)



● 副会長兼会計
本田泰敏
(高松校区)

◆六連コミュニティ協議会

- 校区会長
長上区
久美原区
浜田区
百々区
新浜自治会
- 小林直春
彦坂孝浩
鈴木伸治
西山正一
西山健次
植村伸雄

◆神戸コミュニティ協議会

- 校区会長
川岸町内会
漆田一区
漆田二区自治会
漆田三区自治会
東赤石自治会
サンコート自治会
市場区
青津区
希望が丘自治会
赤松区
志田区
新美区
南町区
谷ノ口区
東ヶ谷区
- 彦坂雄三
鈴木慎吾
加藤康幸
井上則行
西江敏雄
杉田義幸
池上清治
伊藤邦敏
高和佳行
瓜生定幸
河合昭典
山口 開
金田真也
鈴木敏弘
福井貞男
尾川卓司

◆大草コミュニティ協議会

- 校区会長
大草地区
大草団地地区
- 彦坂善弘
坪内静明
堀部壽美男

◆田原東部コミュニティ協議会

- 校区会長
相川自治会
谷熊自治会
やぐま台自治会
豊島自治会
御殿山自治会
- 村上 誠
酒井光男
彦坂辰二
瀬川光弘
谷口満信
柴田正司

◆田原南部コミュニティ協議会

- 校区会長
大久保区自治会
- 富田育男
富田育男

◆童浦校区コミュニティ協議会

- 校区会長
吉胡区自治会
木綿台区自治会
吉胡台区自治会
浦区自治会
西浦区
波瀬区
姫見台自治会
片浜自治会
白谷区
光崎区
片西自治会
- 鈴木博
小林富美雄
齋藤充弘
中泉英男
讚岐俊宣
宮迫秀光
浜千代豊幸
西田保紀
小林眞吾
河合豊記
羽田野晃良
大脇達男

◆田原中部校区コミュニティ協議会

- 校区会長
巴江町内会
一番東
一番西
三番組
四番組東
四番組西
四番組南
蔵王東ヶ丘自治会
蔵王南ヶ丘
萱町町内会
萱町一区
萱町二区
萱町三区
本町自治会
新町町内会
- 加藤武紀
小原圭尔
藤代善一
山内憲一
庄 重次
太田欣志
加藤豊久
夏目利久
菅原英男
島本保博
大久保寛
大久保寛
神谷幸治
高久昭夫
廣中貴彦
伊藤 徹

◆衣笠校区コミュニティ協議会

- 校区会長
加治区自治会
衣笠町内会
八軒家町内会
藤七原町内会
鎌田町内会
東滝頭地区
赤石自治会
- 椿実治郎
鈴木英昭
廣中 勉
柴山幸弘
藤城康男
鈴木久志
朝倉義夫
鈴木孝則

◆地域活動に、ご協力ください。

- ◆野田校区コミュニティ協議会
校区会長 河合照人
鈴木久男
白井正臣
亀田武司
大村俊美
河合茂幸
渥美英樹
河邊逸朗
山田継義
林 正幸
河合正孝
河合 司
河邊光利
小幡善茂
- ◆高松コミュニティ協議会
校区会長 本田泰敏
本田泰敏
- ◆赤羽根校区コミュニティ協議会
校区会長 太田 進
赤東区 本多昌仁
赤中区 太田 健
赤西区 鈴木 昇
- ◆若戸校区コミュニティ協議会
校区会長 福井義行
池尻区 杉原敏元
若見区 田中通裕
越戸区 渡會輝夫
- ◆和地校区コミュニティ協議会
校区会長 小久保昌彦
和地一色自治会 荒木和人
和地自治会 間瀬康広
土田自治会 河合一成
- ◆堀切校区コミュニティ協議会
校区会長 高瀬 勲
堀切自治会 小久保善和
小塩津自治会 杉浦幹弥

- ◆伊良湖校区コミュニティ協議会
校区会長 小久保忠廣
伊良湖自治会 糟谷芳伸
日出自治会 小久保正之
- ◆龜山校区コミュニティ協議会
校区会長 真野多正
龜山自治会 本田敏郎
西山自治会 日比野義夫
- ◆中山校区コミュニティ協議会
校区会長 小川道夫
中山自治会 岸上 明
小中山自治会 森下田嘉治
- ◆福江校区コミュニティ協議会
校区会長 宮川敏彦
長沢自治会 山本 正
福江自治会 杉原 護
保美自治会 吉田有二
向山自治会 小野秀喜
- ◆清田校区コミュニティ協議会
校区会長 柳原悦男
山田自治会 田中瑞夫
高木自治会 鈴木 誠
折立自治会 杉浦芳彦
古田自治会 鈴木正三
- ◆泉校区コミュニティ協議会
校区会長 山内六男
宇津江自治会 鈴木克之助
江比間自治会 山内 治
八王子自治会 大久保徹
村松自治会 河合安司
馬伏自治会 渡邊義和
伊川津自治会 鈴木莊彦
石神自治会 伊藤輝男
夕陽が浜自治会 松下和久

地域の安心・安全を守る 消防団の役員さんをご紹介します (敬称略)



● 団長
瓜生 陽一



● 副団長
鈴木 辰也



● 副団長
近藤 之彦



● 副団長
渡會 祥三

● 東部分団	分団長	彦坂 航
	副分団長	西山泰弘
● 神戸分団	分団長	大和利充
	副分団長	竹内繁俊
● 南部分団	分団長	山本幸洋
	副分団長	高崎克之
● 野田分団	分団長	鵜飼直之
	副分団長	鈴木邦光
● 中部分団	分団長	鈴木 慎
	副分団長	石神洋平
● 童浦分団	分団長	眞木喬弘
	副分団長	杉田智哉

● 赤羽根分団	分団長	鈴木雄太
	副分団長	小久保通弘
● 泉分団	分団長	渡會智彦
	副分団長	樺山隆也
● 福江分団	分団長	平井洋年
	副分団長	荒木恭平
● 伊良湖岬分団	分団長	片山忠克
	副分団長	土井貴憲
● 伊良湖分団	分団長	橋本敏宏
	副分団長	小久保陽平
● 伊良湖分団	分団長	小久保吉晴
	副分団長	粕谷幸洋

【市民の皆さんへ】消防団は、火災の消火活動だけでなく、地震や風水害など自然災害の発生時にも、地域で救助・救援活動にあたります。消防団の活動に、ご理解とご協力をお願いします。▶消防課 ☎ 23局4073

1

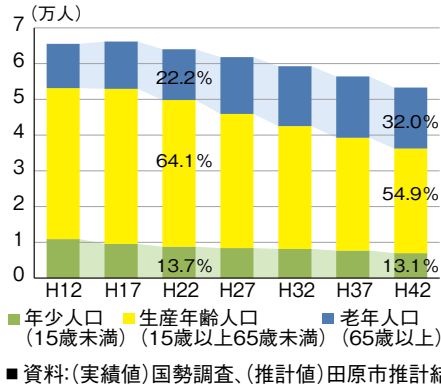
公共施設のこれからを考えるために
「田原市公共施設白書」から見えたもの
Facility Management

市では、教育や文化など多様な目的や時代のニーズに応じてさまざまな公共施設を整備・運営し、市民生活の利便性を確保してきました。

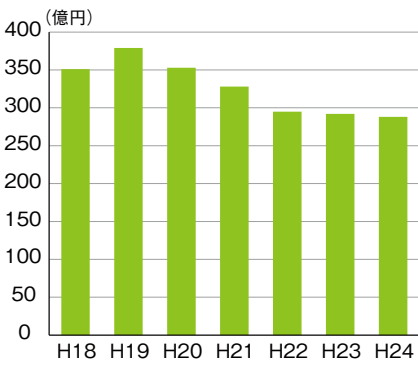
しかし、近年その多くが耐用年数を経過しはじめ、公共施設全体で施設やサービスのあり方を検討していく必要が出てきました。

今回は、公共施設の現状や課題を整理した「田原市公共施設白書」を作成する中で明らかになった課題を報告します。

● 将来人口推計および年齢別構成(グラフ1)



● 一般会計等(歳入)決算額の推移(グラフ2)



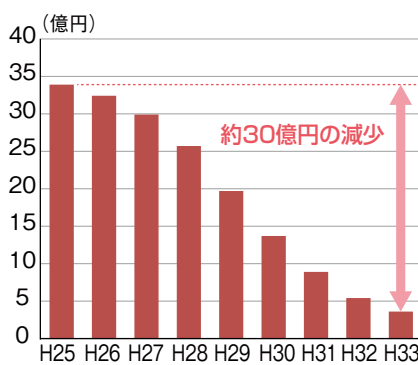
歳入決算額は、世界同時不況が発生した平成19年度をピークに平成24

財政状況Ⅱ合併に伴う交付税
30億円の減少

計では約5万3000人まで減少すると見込まれます。また、同年の年齢構成別では、老年人口が32%、年少人口が13%と少子高齢化が一層進むと予測されています。(グラフ1)

将来人口予測Ⅱ高齢化の加速

● 合併に伴う普通交付税の見込み(グラフ3)



市の公共施設は、366施設、延床面積では約39万5000㎡を保有し

公共施設の保有状況Ⅱ日本一

年度にかけて約91億円も減少しました。(グラフ2)
また、平成26年度以降、合併による普通交付税の特例措置が縮減、終了することから、さらに約30億円程度の減少が見込まれます。(グラフ3)
税収の大幅な回復が見込めない中、今後も厳しい財政運営を迫られる可能性が高くなっています。

施設を維持するための将来費用
＝2000億円

公共施設の多くは昭和50年代に整備され、既に建築後30年以上が経過しています。(5頁・グラフ4)
これらの施設維持に必要となる修繕・改修・建替費用は今後50年間で約2000億円が必要です。平準化しても年間40億円が必要となります。平成24年度の公共施設に係る普通建設事業費および維持補修費の決算額は約8億円となっています。(5頁・グラフ5)
人口推計や財政状況を踏まえると、今後、毎年40億円の費用を捻出することは困難なことがわかりました。

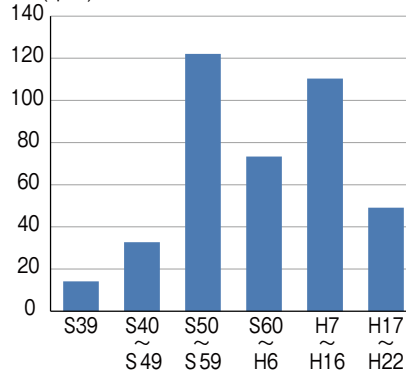
「田原市公共施設白書」は、市ホームページで公開しています。
経営企画課 27局 86003 FAX 23局 00699
http://www.city.tahara.aichi.jp/

● 人口規模6万5000〜7万人の
全国同規模自治体一人あたり
公共施設面積ランキング(表1)

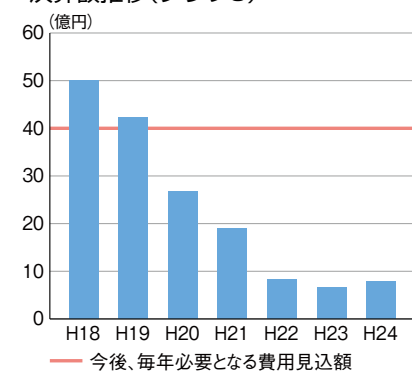
順位	自治体名	合併 (m ² /人)	面積
1	愛知県田原市	5.97 (6.1)	
2	兵庫県丹波市	5.68	
3	福井県敦賀市	5.64	
4	埼玉県秩父市	4.94	
5	山口県山陽小野田市	4.49	
6	青森県十和田市	4.31	
7	福井県鯖江市	4.23	
8	岡山県玉野市	4.19	
9	福島県伊達市	4.15	
10	和歌山県紀の川市	4.01	
愛知県内の自治体			
15	愛知県愛西市	3.41	
16	愛知県碧南市	3.33	
18	愛知県津島市	3.08	
24	愛知県豊明市	2.47	
25	愛知県知立市	2.33	
最小自治体			
32	埼玉県吉川市	1.64	
平均値			
把握データ数 32自治体		3.39	
把握データ数 981自治体		3.42	
全国自治体 平均値			

■ H24・i発表 東洋大学PPP研究センター
全国自治体公共施設延床面積データ
※田原市()は田原市公共施設白書の数値

● 田原市内の建築年別面積(グラフ4)
(千㎡)



● 普通建設事業および維持補修費の
決算額推移(グラフ5)



これらの課題を解決するため、「田原市公共施設あり方検討委員会」に対し、公共施設の再編および有効活用に関する事項について諮問し、答申を受けた後、実施計画を策定していきます。



2

南海トラフ地震の推進地域

特別強化地域に指定されました

The Superquening Area

南

海トラフ地震防災対策推進特別措置法に基づき、3月28日、田原市は「防災対策推進地域」と、「津波避難対策特別強化地域」として指定されました。

地震発生から30分以内に津波で30センチ以上の浸水が想定されるなど、特に著しい津波被害の恐れのある地域で、14都県139市町村(愛知県では田原市、豊橋市、南知多町)が指定されました。

「防災対策推進地域」は、国がまとめた南海トラフ地震の想定で、震度6弱以上の激しい揺れや、高さ3メートル以上の津波の恐れがある地域などで、29都府県707市町村(愛知県では全ての市町村)が指定されました。

田原市では、今後、防災・減災対策に關係する具体的な施策と実施目標を定めた推進計画を作成し、建物の耐震化や避難路、避難場所の整備をはじめ、二層の地震・津波対策を進めていきます。

▼防災対策課 ☎23局3548

また、「津波避難対策特別強化地域」は、「防災対策推進地域」のうち、



▲道標プロジェクトによって整備された津波避難場所への誘導看板(写真上)／津波避難時の目安となる津波セーフティライン(下)

3

ポイントを集めて健康になろう！
たはら健康マイレージがスタート

Health mileage

田原市は平成25年7月にWHO（世界保健機関）が提唱する健康都市連合に加盟しました。加盟を契機に市民の皆さんの積極的な参加と協働により、生きがいをもち、いきいきと生活できる健康都市の実現を目指します。

田原市が目指す健康都市への取り組みの一つ、「健康都市推進プロジェクト」の一環としてたはら健康マイレージがスタートします。

1日1万歩以上歩く、禁煙するなど、自分で立てた健康づくりの目標に取り組んだとき、各種がん検診、歯科検診などを受診したとき、スポーツ大会、健康まつり、各種講座など指定のイベントや講座に参加したときにポイントがたまります。

期間中に200ポイントためると記念品などと交換できます。

◆たはら健康マイレージ

- 対象者 小学生以上の田原市民
- ポイントの貯め方 ①健康づくりの目標・期間を設定して取り組む

（最大120ポイント）②健診（検診）などを受診する（40ポイント）
③ポイント対象のイベント・講座などに参加する。（60ポイント以上必須）
①～③のそれぞれでポイントをためて、合計200ポイント以上たまったポイントカードを健康課へご持参ください。

●実施期間 6月1日～平成27年2月28日

●カード提出期間 10月1日～平成27年2月28日

6月からは健康課から健康課窓口などでポイントカードを配布します。詳しくはお問い合わせください。

▼健康課

☎23局3515 FAX23局3810



▲ポイントカード(イメージ)

4

あなたの地域へ 市政ほーもん講座

Municipal info.

市の業務や制度、歴史・文化などに関する情報を出前講座「市政ほーもん講座」でご紹介しています。市内の団体（地域組織・市民団体・事業所など）を対象に、市役所の職員が皆さんのところにお伺いし、お話しします。研修会や勉強会などにぜひご利用ください。

《申込方法》

- 対象 10人以上の市内の団体（地域組織・事業所も可）
- 開催場所 申込団体で用意
- 開催日時 希望日（土・日曜、祝日も可）ただし午前9時～午後10時
- 講座内容 申込書に掲載
- 申し込み 開催希望日の20日前までに、申込書に必要事項を記入のうえ、直接またはFAX・Eメールにて広報秘書課へ提出

※申込書は広報秘書課、渥美支所、赤羽根市民センターで配布のほか、各校区の市民館にも設置しています。また、市ホームページからもダウンロードできます。

今年度、ほーもん講座の内容を見直し、わかりやすく、皆さんのニーズに柔軟に対応できるようにご用意しました。ここでは、新しく企画した講座をご紹介します。

講座名	講座内容
こころのSOSに気づくために	家族や仲間の変化に気づき、どう心の支援をしたらよいかについて紹介します。
健康都市ってなあに？	健康都市推進の取り組みの紹介と、健康でいきいきと生活できる方法を考えます。
景観ってなんだろう？	地域の景観づくりを考える上で必要となる景観の基礎知識などを紹介します。
まちづくりの仕組みを知ろう！！	土地の使い方、建物の建て方などを決める都市計画について、わかりやすく紹介します。
小中学校の再編について	小中学校の防災対策の取り組みや、適正規模・配置についての考え方など説明します。
避難所運営ゲーム（HUG）	避難所運営をゲーム感覚で学ぶことができます。

※全講座一覧は、申込書に掲載しています。

▼広報秘書課

☎22局0138 FAX23局1691

✉koho@city.tahara.aichi.jp

🌐http://www.city.tahara.aichi.jp/

5

市の財政状況を分かりやすく
平成24年度の財務書類を公表

Financial Report

市の財政状況については、毎年度の決算で説明していますが、現金収支だけでは把握しづらい市の費用や将来にわたる負担の状況などについて、よりわかりやすくお伝えするため、民間企業の決算に準じた形で財務書類4表を作成しました。市の全会計に土地開発公社や第3セクターなど関連6団体の平成24年度決算を連結した財政状況をお知らせします。

《連結会計の主な指標》

◆純資産比率 84%

*純資産合計⑦÷総資産合計①

総資産のうち、負債を除いた純資産の割合を示す。企業の自己資本比率に相当。高いほど将来世代の負担が少ない。

◆実質純資産比率 51%

*（純資産⑦ーインフラ資産⑤）

÷（総資産①ーインフラ資産⑤）

経済的取引になじまない道路や河川などのインフラ資産の価値をゼロとして考えた場合の純資産比率。財務体質評価のもっとも標準的な指標。

◆市民1人当たり市債残高 56.8万円

*市債残高(A+B)÷人口(65.4千人)
市民1人当たりの市債残高。

1 貸借対照表 (バランスシート)

年度末における市の資産と、その資産をどのような財源で調達したかを示すものです。純資産は、市税収入や国庫支出金など現役世代などの負担、負債は、市債など将来世代の負担です。

2 行政コスト計算書

市が行政サービスを提供するために要した費用と、市民からの使用料・手数料などの収入との関係を示すものです。経常費用から経常収益を差し引いたものが、1年間の純行政コストとなります。

3 純資産変動計算書

純資産が、年度内にどのような財源や要因で増減したかを明らかにするものです。

4 資金収支計算書

現金の流れを示すもので、市がどのような活動に資金を必要としているかを表します。

1 貸借対照表

金額(億円)		金額(億円)	
資産の部		負債の部	
1 資金・債権		1 流動負債	
(1) 資金	53.0	(1) 翌年度償還予定市債 ①	36.6
(2) 債権(未収金など)	35.7	(2) その他	8.6
2 有価証券・投資等		2 固定負債	
(1) 有価証券	0.9	(1) 市債 ②	335.3
(2) 出資金	1.6	(2) 退職手当引当金等	71.1
(3) 基金・積立金	144.3	(3) その他	34.5
(4) その他投資	0.2	負債合計	486.1
3 非金融資産		純資産の部	
(1) 事業用資産(学校・庁舎など)	756.2	純資産合計 ⑦	2560.0
(2) インフラ資産(道路・公園など) ⑤	2054.2		
資産合計 ①	3046.1	負債・純資産合計	3046.1

HP <http://www.city.tahara.aichi.jp/>
27局 8601
▼財政課

4 資金収支計算書

金額(億円)	
内訳	
期首資金残高 ①	49.9
1 経常的収支	
税金、国・県補助金など	49.0
2 資本的収支	
上下水道・学校等整備費など	-24.3
3 財務的収支	
公債費など	-21.6
当期収支 ②	3.1
期末資金残高 ①+②	53.0

3 純資産変動計算書

金額(億円)	
内訳	
期首純資産残高	2640.3
減少要因	
純行政コスト	-372.2
その他の減少費用	-112.8
増加要因	
税金	152.4
社会保険料	38.0
移転収入(国・県補助金など)	214.2
その他の財源調達	0.1
期末純資産残高	2560.0

2 行政コスト計算書

金額(億円)	
経常費用 ①	
1 人にかかるコスト	404.8
人件費、退職手当・賞与引当金繰入	68.2
2 物にかかるコスト	
(1) 物件費・経費	76.1
(2) 減価償却費	28.6
(3) 維持補修費	7.5
3 移転支的コスト	
(1) 補助金等	126.3
(2) 社会保障関係費等	30.3
(3) その他の移転支出	59.4
4 その他のコスト	
公債費(利払)等	8.4
経常収益(使用料・手数料など) ②	32.6
純行政コスト ①-②	372.2

(注) 記載金額は表示単位未満を四捨五入しているため、合計と一致しない場合があります。

4月10日[木]

平和の尊さ
後世に伝えゆく

田原市戦没者追悼式が田原市総合体育館で開催されました。平和の意義を後世に伝えていくため、市の主催により無宗教で行われているこの式典。遺族の方など約600名が参列し、2227柱の英霊に黙とうや献花などを行いました。



▲追悼の言葉を述べる福井春男田原市遺族連合会会長

3月31日[月]

文化やスポーツで
活躍・貢献

田原市社会教育表彰式が市役所講堂で行われ、文化やスポーツの振興および青少年の健全育成に貢献された8名・1団体の方に功労賞が、大会などで活躍された8名・1団体の方に殊勲賞が贈られました。(氏名順不同)



▲表彰を受けられた皆さん

【功労賞】

▼文化の振興に貢献／朝倉和代さん(田原町)、川口宣子さん(中山町) ▼スポーツの振興に貢献／三浦教宏さん(浦町)、塩谷泰彦さん(田原町)、岡田美保さん(吉胡町)、小久保武彦さん(堀切町)、安田恵津子さん(堀切町) ▼青少年の健全育成に貢献／黒田隆次さん(保美町)、田原市少林寺拳法協会(亀山町)

【殊勲賞】

▼全国剣詩舞コンクール決勝大会「剣舞一般三部」優勝／小久保恵子さん(和地町) ▼全国剣詩舞コンクール決勝大会「詩舞一般三部」優勝／稲垣和子さん(福江町) ▼後藤杯卓球選手権大会(全国大会)「ホープス男子の部」優勝／山本駿介くん(福江町) ▼全国都道府県対抗女子駅伝競走大会「愛知県選抜チーム」4位／川口桃佳さん(小中山町) ▼全国高等学校総合体育大会「男子400m」3位／国民体育大会、少年男子A400m」6位／中川滋貴さん(赤羽根町) ▼全日本実業団ハーフマラソン・4位／大石港与さん(緑が浜) ▼全日本実業団対抗陸上競技大会「1万m」4位／宮脇千博さん(緑が浜) ▼全日本実業団対抗陸上競技大会「ジュニア5000m」2位、ジュニア1500m」4位／林辰也さん(緑が浜) ▼全日本実業団駅伝(ニューイヤーマン)7位／トヨタ自動車陸上長距離部「藤本拓さん、ジョセフ・カマシさん、田中秀幸さん、宮脇千博さん、大石港与さん、松本賢太さん、熊本剛さん、(すべて緑が浜)」



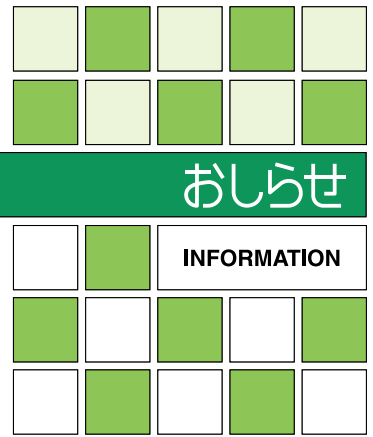
かずふみ
中川和文さん

田原市公平委員会委員中川和文さん（堀切町）の任期が満了しましたが、引き続き委員として再任されました。

田原市公平委員会委員

委員

MEMBER OF COMMITTEE



した。任期は平成26年4月1日から平成30年3月31日までの4年間です。また、4月1日（火）に開催された第1回定例会において、委員長に山田和子さん（田原町）が、委員長職務代理者に河合完治さん（野田町）がそれぞれ就任しました。

公平委員会は、市職員の利益の保護と公正な人事権の行使を保障するために、市長その他の任命権者から独立した地位を有する機関です。

◆職務

- ・給与、勤務時間その他の勤務条件に関する措置の請求を審査・判定し、必要な措置をとる
- ・職員に対する不利益な処分についての不服申し立てに対する裁決または判定をする
- ・そのほか法律に基づき、その権限に属する事務を処理するなど

WANTED

募集

iPad・パソコン教室 受講生

▼対象 市内在住・在勤の18歳以上の方
▼コース 期日／時間／定員
／受講料 表のとおり（テキスト

■iPad・パソコン教室

コース	期日	時間	定員 (先着順)	受講料
はじめてのiPad体験講座 (2時間×1回)	6/7日	9:30~11:30	5名	無料
	6/18日	9:30~11:30	5名	
アプリを使ったiPad活用講座 (2時間×1回)	6/7日	13:30~15:30	5名	
	6/18日	13:30~15:30	5名	
はじめてのワード2010 (2時間×4回)	6/8日・15日 22日・29日	13:30~15:30	10名	

※パソコンの環境 OS:Windows Vista 使用ソフト:Internet Explorer9、Microsoft Word2010、Excel2010 iPadは市側で用意します。

代は実費負担) ▼場所 情報センターメデア研修室(田原文化会館2階) ▼申し込み 直接または電話・Eメールにて(Eメールの場合は、住所・氏名・電話番号・生年月日・希望コースを明記) ▼その他 受講中・申し込み中のコースを含め、同時に2コースまで申し込み可 ※休館日 月曜日(祝日の場合は翌

平日)

▼情報センター

☎22局7200 FAX 23局2808

✉jrosys@city.tahara.aichi.jp



古文書入門講座 受講生

さまざまな

古文書に触れ、講師の解説とともにテキストを読みます。



▼日時 毎月第2・4土曜日/午後1時30分~3時30分 ▼場所 華山会館2階会議室 ▼講師 菊地辰夫氏 ▼受講料 無料 ▼申し込み 電話またはFAXにて(FAXの場合は、住所・氏名・電話番号を明記)
▼田原藩日記翻刻室
☎36局6503 FAX 36局6503

田原市防災カレッジ

日時	内容
【第1回】 6/7 13:30~15:30	「南海トラフの巨大地震にどう備えるか」 ～自分の命は、自分で守る。 その思いを地域防災力の向上のために～ 講師=あいち防災リーダー会 名古屋ブロック代表 早川澄男氏
【第2回】 11/29 13:30~16:00	「田原市の防災対策について」 講師=田原市消防本部防災対策課長 「東日本大震災から3年 被災者として 支援者として」 講師=美田園わかば幼稚園 園長 佐竹悦子氏
【第3回】 H27/3/1 13:30~16:00	「自主防災活動推進地区活動事例発表」 発表者=市内自主防災活動推進地区 「災害への備え～いのちと健康を守る」 講師=東京医療保健大学災害看護コース 准教授 石井美恵子氏
【特別回】 7/5 8:30~17:00	静岡県地震防災センター見学ツアー 「地震防災について、体験・見学をとおして学習できる見学ツアー」 ●対象者=カレッジ申込者で参加を希望する30名 ●移動手段=市中型バス ●参加費=無料(ただし、昼食費は実費負担)

※内容は変更する場合があります。

田原市防災カレッジ 受講生

専門分野の講師を招いての講演会や、静岡県地震防災センター見学ツアーの実施などを通じ、1年間防災・減災に関する知識の習得を図ることを目的に開催します。防災・減災活動で活躍している方や興味のある方など、ぜひご参加ください。

▼対象 市内在住で、全3回受講可能な方
▼日時/内容 表のとおり
▼場所 田原文化会館(ただし、7

月5日は静岡県地震防災センター) 定員 200名(先着順) 受講料 無料
▼申し込み 5月30日(金)までに直接または電話にて
▼その他 カリキュラムを修了した方に、修了証書を授与
▼防災対策課
☎ 23局 3548
FAX 23局 0180



**～住みよいまちづくりを目指して～
地域活性化アドバイザーを派遣します**

住みよいまちづくり、地域の活性化の促進に向け、自主的なまちづくり活動や地域産業の振興・活性化に取り組むグループなどに対し、その活動の支援を目的として地域活性化アドバイザーを派遣します。

みなさんぜひご活用ください。

※詳しくはお問い合わせください。

▶対象事業

- まちづくりに関する調査、研究および情報の発信
- 地域活性化・商店街活性化など、まちの活性化
- 農商工連携、6次産業化などによる産業の創出、農水産物のブランド化 ほか

▶派遣の回数

上限5回まで(同一団体が行う同一目的の事業)

▶申請手続き

地域活性化アドバイザー派遣申請書(市ホームページからダウンロード可)を政策推進課へ提出

▶費用の負担

派遣に要する費用は市が負担(※予算の範囲内)

▶政策推進課 ☎ 23局 3507 FAX 23局 0669

🌐 <http://www.city.tahara.aichi.jp/>

先進事例調査・研究事業の提案を募集します

市民と行政が共同で実施する、国内先進地視察に係る旅費を負担する『田原市先進事例調査・研究事業』の提案募集を行います。

※詳しくは市ホームページをご覧ください。お問い合わせください。

▶対象事業

市民と市職員のグループ(2~5名程度)が、市の課題解決策の立案を目的として実施する国内先進地視察(原則1泊2日以内)

▶対象経費

対象事業に係る旅費(上限1人当たり原則4万円)

▶申請手続き

田原市先進事例調査・研究事業申請書(市ホームページからダウンロード可)を政策推進課へ提出

▶募集期間

平成27年1月23日(金)まで(※予算の範囲内)
※6月27日(金)までの応募は、7月上旬に選考予定(応募状況により、以降2カ月ごとに選考予定)

▶政策推進課 ☎ 23局 3507 FAX 23局 0669

🌐 <http://www.city.tahara.aichi.jp/>

■市民カレッジ 教室一覧

教室名 (対象)	日時	内容	定員 (先着順)	受講料 (材料費別)
①自分を癒す～アロマで元気に美しく～アロマカルチャー講座 (中学生以上)	6・7・9・10月 毎月第3火曜日 10:00～11:30	自分にあった精油の選び方や、自宅での使い方、精油を使った美容法など学びます。	各10名	各800円
	6・7・9・10月 毎月第4木曜日 19:00～20:30			
②フォークギター 弾き語りにチャレンジ (中学生以上)	6/3～7/29の第1・3・5火曜日 19:30～21:00	簡単なコードで弾き語りができます。弾き語りの第1歩を学びます。	各10名	各1,000円
	6/5～7/31の第1・3・5木曜日 14:30～16:00			
③ウクレレでうたってみよう (中学生以上)	6/3～7/29の第1・3・5火曜日 13:30～15:00		10名	1,000円

誰でも気軽に参加できる教室です
ので、ぜひご参加ください。

■市民カレッジ 受講生

▼教室名 (対象) / 日時 / 内容 / 定員 / 受講料 表のとおり ▼場所 〓

【1】田原福祉センター 【2】田原文化会館 ▼申し込み 〓電話または FAX・Eメールにて (FAX・Eメールの場合は参加者全員の住所・氏名・年齢・電話番号を明記)

▼文化生涯学習課

☎23局36355 FAX22局3811

✉syogaku@city.tahara.aichi.jp



■子ども・若者の総合相談窓口を開設(愛称を募集)

おおよそ40歳未満の、不登校やひきこもり、ニートなどの子ども・若者の相談窓口を文化生涯学習課に開設(5月20日「火」)します。相談員が向いて相談に応じます。

どこに相談したらいいのかかわらないと迷っている方など、まずはお電話ください。

▼開設日時 〓火く木曜日 / 午前9時

30分～午後4時 (年末年始・祝日を除く)

■相談窓口電話番号

☎27局8602



■愛称を募集

▼申し込み 〓5月19日(月)までに、作品名(ふりがな)、作品の簡単な説明(名付けた理由、愛称に込めた思いなど)、住所、氏名(ふりがな)、年齢、性別、職業(学校名・学年)、連絡先を明記のうえ、FAXまたはEメールにて ▼結果 〓5月下旬に市教育委員会ホームページ (<http://www.city.tahara.aichi.jp/section/kyoiku/>) で発表

■応募細則

- 応募1件につき作品1点の応募に限りま。
- 応募作品は、自作で未発表のものに限りま。
- 何点でも応募できますが、それぞれ異なる作品に限りま。

▼文化生涯学習課

☎23局36355 FAX22局3811

✉syogaku@city.tahara.aichi.jp

■家庭介護のためのハートフルケアセミナー受講生

介護予防の知識と技術を身につけます。

▼対象 〓介護・福祉に関心がある方

▼期日 / 内容 〓【6月5日(木)】生活習慣病を予防するために【6月10日(火)】いきいきシアワセ・ウォーキング(動きやすい服装でご参加ください) ▼時間 〓いずれも午後1時30分～3時30分 ▼場所 〓あつみライフランド ▼定員 〓20名(先着順) ▼受講料 〓無料 ▼申し込み 〓5月28日(水)までに電話または FAXにて (FAXの場合は、住所・氏名・電話番号を明記)

▼高齢福祉課

☎23局4654 FAX23局3545



ジャンボカボチャコンテスト 参加者

田原市4日クラブ連絡協議会が主催するジャンボカボチャコンテストの参加者を募集します。

応募者には苗を配布します。9月中旬にサンテパルクたはらで開催されるコンテストで、育てたカボチャの重さを競い合っていました。昨年、最大の大きなカボチャは100.7kgでした。

- ▼申し込み 5月13日(火)までに電話にて
- ▼苗の配布日時 5月14日(水) 午前9時～午後5時
- ▼配布場所 田原農業改良普及課(田原農業支援センター内)
- ▼定員 30名(先着順)
- ▼配布本数 2本
- ▼参加費 無料
- ▼その他 栽培には1株につき50㎡(例:縦7m×横7m)以上の面積が必要
- ▼田原農業改良普及課
- ☎22局0381

うづねー三河湾 美SEAフ&Lハニスト

▼題材 三河湾および三河湾沿岸で、自然風景や海と人とのふれあいの風景

▼作品規格 白黒・カラー可、四ツ切・四つ切ワイド・A4可



- ▼募集期間 6月2日(月)～7月29日(火) / 締切日必着
- ▼賞 金賞(1名) 2万円相当商品【銀賞(1名)】 1万円相当商品【銅賞(1名)】 5000円相当商品【美SEA賞(7名)】 3000円相当商品
- ▼審査 作品展示見学者による投票
- ▼作品展示 8月9日(土) / 蒲郡市民会館
- ◆応募細則
- 何点でも応募可能(ただし一人賞まで)
- 自身撮影で未発表または発表予定の無い写真に限る。
- 写真は、プリントして提出。
- 組写真、画像の加工、編集写真は不可。
- 作品の裏に、画題・撮影場所・撮影日時・氏名・住所・電話番号を記載。

生活

LIFE

臨時福祉給付金・子育て世帯臨時特例給付金・愛知県子育て支援減税手当の給付

消費税率の引き上げに伴う負担軽減のため、次の手当が支給されます。申請時期など、詳しくは決まりました。お知らせします。

※詳しくは市ホームページをご覧ください。

☎<http://www.city.tahara.aichi.jp/>

臨時福祉給付金

▼対象 平成26年度市民税が課税されない方(ただし、市民税が課税さ

れている方の扶養親族や生活保護の被保護者は除く) ▼給付額 対象者1人につき1万円(条件により1人5千円を加算)

子育て世帯臨時特例給付金

▼対象者 平成26年1月分の児童手当の対象となる児童(ただし、臨時福祉給付金の対象者、生活保護の被保護者、児童手当の所得制限額以上の世帯に属する児童は除く) ▼給付額 対象者1人につき1万円

愛知県子育て支援減税手当

▼対象者 平成26年1月分の児童手当の対象となる児童(ただし、児童手当の所得制限額以上の世帯に属する児童は除く) ▼給付額 対象者1人につき1万円

問い合わせ先

- 臨時福祉給付金
- ▼地域福祉課
- ☎23局3512 FAX 23局3545
- 子育て世帯臨時特例給付金
- 愛知県子育て支援減税手当
- ▼子育て支援課
- ☎23局3513 FAX 23局3545



**東日本大震災義援金
受付期間を延長します**

日本赤十字社が行う東日本大震災義援金の受付は、現在も義援金のお申し出が多数寄せられていることから、平成27年3月31日(火)まで期間を延長することになりました。引き続き皆さんのご支援をよろしくお願いします。

◆田原市での募金状況(3月31日現在)
2818万8574円

▼日本赤十字社愛知県支部田原市地区(地域福祉課内)
☎23局3512 FAX23局3545

6月から「特定健診」後期高齢者健診」が始まります

メタボリックシンドローム(内臓脂肪症候群)を予防するための健診が始まります。対象の方には、受診券を5月下旬に郵送しますのでご確認ください。年に一度は健診を受け、自分の健康は自分で守りましょう。また、この機会に自分の生活習慣を見直してみましよう。

▼対象Ⅱ【特定健診】40歳～74歳の方
【後期高齢者健診】75歳以上の方
(一定の障害がある方は65歳以上)
▼持ち物Ⅱ受診券(特定健診は黄色、

後期高齢者健診は桃色)、保険証
▼費用Ⅱ自己負担分は無料 ▼場所Ⅱ市内指定医療機関 ▼期間Ⅱ12月31日までの診療時間内 ▼その他Ⅱ健診は空腹で受けましよう。
▼保険年金課
☎23局2149 (特定健診)
☎23局3514 (後期高齢者健診)

**経営所得安定対策
加入申請受付会**

▼対象Ⅱ経営所得安定対策の対象となる作物(米、飼料用米、麦、大豆、飼料作物「水田作」、野菜「水田作」米粉用米、なたねなど)を生産数量目標に従って生産する販売農家の方
▼期日/場所Ⅱ表のとおり ▼受付時間Ⅱいずれも午後1時30分～4時
▼内容Ⅱ交付申請書など申請に必要な

経営所得安定対策加入申請受付会

期日	場所
5/19(木)	渥美支所 401会議室
5/20(火)	赤羽根市民センター 第一委員会室
5/21(水)	田原市役所 大会議室
5/23(金)	赤羽根市民センター 第一委員会室

な書類の受付(印鑑、交付金振込先の口座番号が分かるものをお持ちください)
※詳しくはお問い合わせください。

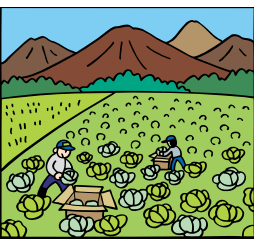
▼農政課

☎23局3517 FAX22局3817



**農業者担い手育成支援
補助金制度**

農業者の担い手づくりを展望し、豊かな人間性と創造性に満ちた明日の農業を担う人材を育成、確保する施策の取り組みに対し、その実施に必要なとなる事業費の一部を助成します。



▼対象Ⅱ市内在住の方で、次のいずれかの要件を満たす方①農業生産に

携わる農業者などの3名以上で計画した研修事業を行う方②農業の後継者育成事業について、担い手育成支援事業計画の提案事業を行う方

▼対象事業Ⅱ農業者の担い手づくり施策の取り組みの提案に対し、地域農業に寄与するとされる提案事業を審査し、その実施に必要な事業
▼補助額Ⅱ提案事業経費の2分の1以内(上限額30万円)
▼農政課

☎23局3517 FAX22局3817

第2回危険物取扱者試験

▼試験日Ⅱ7月13日(日) ▼場所Ⅱ名古屋市内 ▼種類Ⅱ甲種、乙種全類、丙種 ▼申し込みⅡ①6月2日(月)～11日(水)の期間に市役所消防課または消防署・各分署にある受験願書に必要事項を記入のうえ郵送②5月30日(金)午前9時～6月8日(日)午後5時の期間に(一財)消防試験研究センターホームページ(<http://www.shoubo-shiken.or.jp/>)にて ▼その他Ⅱテキストおよび事前講習会については、お問い合わせください。

▼消防課
☎23局4074 FAX23局0180

EV・PHV用普通充電器を 市内3カ所に整備

市では、環境にやさしい次世代自動車として、EV（電気自動車）・PHV（プラグインハイブリッド自動車）の普及拡大と、施設利用者の利便性向上を目指すため、市内3カ所の施設にEV・PHV用普通充電器を整備しました。

▼対象車種ⅡEV・PHV ▼設置施設Ⅱサンテパルクたはら、道の駅田原めつくんはうす、道の駅あかばねロコステーション ▼設置基数Ⅱ各施設1基 ▼利用時間Ⅱ24時間（年中無休） ▼利用料金Ⅱ100円／時間 ▼その他Ⅱ本事業の財源に次世代自動車充電インフラ整備促進



▲道の駅あかばねロコステーションに整備した充電器

事業補助金（充電器本体価格と設置工事費の3分の2）を活用しています。

▼環境政策課

☎23局7401 FAX23局0180

弁護士による無料法律相談 ご利用ください（偶数月開催）

消費者問題・多重債務などでお困りの方、一人で抱え込まずにご相談ください。秘密は厳守されます。

▼日時Ⅱ6月26日（木）午後1時～4時（要予約／相談時間は30分程度）

▼場所Ⅱ田原福祉センター相談室

▼申し込みⅡ電話にて

▼商工観光課

☎23局3522 FAX22局3817

繁忙期に人手が足りなくて お困りの農業経営者の方へ

地域職業相談室では、繁忙期に労働力を確保したい農業経営者などの皆さんのために、求職者などに対して短期就労（就労期間1カ月以内）の情報提供を行っています。

▼対象Ⅱ市内で事業を行っている農業経営者など ▼募集期間Ⅱ随時

▼申し込みⅡ商工観光課・営農支援課・渥美支所・JA愛知みなみ本所・支所にある申込書に必要事項を記入

のうえ、地域職業相談室（道の駅田原めつくんはうす2階）へ直接／申込書は市ホームページからダウンロード可

※詳しくはお問い合わせください。

▼地域職業相談室

☎24局0050 FAX23局2766

▼商工観光課

☎23局3522 FAX22局3817

ⒽⒽⒻ<http://www.city.tahara.aichi.jp/>

愛知県婦人・子供服製造業 最低工賃の廃止

愛知県婦人・子供服製造業最低工賃は、平成26年3月24日官報公示により、平成26年3月23日限りで廃止となりました。

なお、本最低工賃を廃止したことをもって、安易な委託工賃の引き下げが行われることのないよう、関係者のご理解をお願いします。

▼愛知労働局基準部賃金課
☎（052）972局0258

デジアナ変換サービスが 終了します

ケーブルテレビによるアナログテレビへのデジアナ変換サービスは、平成27年3月末に終了します。デジ

田原を美しくする推進デー ◎6月1日（日）／雨天決行

※地区によっては、実施日が異なる場合があります。時間・集合場所などは、各地区でご確認ください。

道路や公園など公共的な場所に捨てられているごみを拾い、清潔で魅力ある地域の創造を目指します。「きれいな街は、みんなの手で!!」を合言葉に、皆さんぜひご参加ください。

▶田原を美しくする会事務局
（清掃管理課内）☎23局3538

アナ変換視聴者の方は、おおまかに、次のいずれかの対応が必要です。

- ・地上デジタル放送対応のテレビに買い換える。
- ・地上デジタル放送対応のチューナーをアナログテレビに接続する。
- ・ケーブルテレビに加入して専用チューナー（セットトップボックス）を接続する。

▼総務省 地デジコールセンター
（受付：午前9時～午後6時）
☎0570（07）0101

大規模な土地取引は届出が必要です

一定面積以上の土地取引を行う場合には、面積などに応じて契約前または契約後に届出をしなければなりません。

◆契約前に必要な届出

「公有地の拡大の推進に関する法律」に基づくもので、公有地の先行取得を目的とした届出です。

▼対象Ⅱ市街化区域内に属する5000㎡以上の土地の取引 ▼届出する人Ⅱ土地を譲り渡そうとする人 ▼届出時期Ⅱ土地売買契約を行う前（一定期間契約行為が制限されます）

◆契約後に必要な届出

「国土利用計画法」に基づくもので、地価の高騰などを抑え、土地の適正かつ合理的な利用の促進を目的とした届出です。

▼対象Ⅱ市街化区域に属する2000㎡以上の土地または市街化調整区域に属する5000㎡以上の土地の取引 ▼届出する人Ⅱ土地を譲り受けた人 ▼届出時期Ⅱ土地売買契約後2週間以内
※どちらの届出も、まとまった一体的な土地が対象になります。詳しく

はお問い合わせください。

▼街づくり推進課

☎23局3535 FAX22局3811

大規模な開発行為は事前協議が必要です

田原市では、土地の秩序ある利用と保全を図ることを目的として、「田原市土地開発

行為に関する指導要綱」を定めています。市内で開発行為を行う場合は、あらかじめ、市との協議が必要になります。



◆開発行為とは

住宅用地、工場用地、ゴルフ場用地などの造成、土石の採取、鉱物の採掘、水面の埋立てまたは干拓、浚渫、廃棄物の埋立て、そのほか土地の区画形質の変更を指します。

◆面積要件は

・対象となるのは、開発区域の面積が3000㎡以上1万㎡未満の開発行為です。

・1万㎡以上の場合は、「愛知県土地開発行為に関する指導要綱」の対象となります。

※詳しくはお問い合わせください。

▼街づくり推進課

☎23局3535 FAX22局3811

青い鳥郵便はがき

日本郵便株式会社では、「通常郵便はがき」を無料配布します。

▼対象Ⅱ1級・2級の身体障害者手帳またはA判定もしくは1度・2度の療育手帳をお持ちの方 ▼枚数Ⅱ1人20枚 ▼申し込みⅡ6月2日（月）までに、お近くの郵便局で対象となる手帳を提示し、はがきに住所・氏名・手帳の種類・番号・等級を記載のうえ郵送

※詳しくはお問い合わせください。

▼日本郵便株式会社 田原郵便局

〒441-3499 住所不要
☎22局2603

税

TAX

自動車税・軽自動車税の納税は9月2日(月)まで

自動車税は自動車を、軽自動車税は軽自動車（原動機付自転車などのオートバイや農耕用作業車などの小型特殊自動車を含む）を、4月1日現在お持ちの方にかかる税金です。対象の方へ、5月中旬に納税通知

書を送付しますので、6月2日（月）の納期限までに納税通知書に記載してある金融機関などで納めてください。

なお、領収書に添付されている継続検査用（車検用）の証明書は、車検を受ける際に必要となりますので、大切に保管してください。

■自動車税について

▼東三河県税事務所自動車税グループ
☎（0532）35局6130

■軽自動車税について

▼税務課
☎23局3510 FAX23局0180

DONATION

寄付

次の方からご寄附をいただきました。ご厚意に感謝します。

ふるさと寄附金

▼3月19日、伊藤勝弘様（豊川市）から金10万円。



「空き家・空き地」の物件を募集しています

田原市では、「**空き家・空き地バンク制度**」により、「**空き家・空き地**」を所有する方と、その利活用を希望する方の橋渡しを行い、市内への定住促進や活性化を目指しています。現在、利活用を図りたい「**空き家・空き地**」を所有する方へ物件の募集をしています。資産の有効活用のため、ぜひ本制度へご登録ください。

募集物件

【空き家】 現在居住していない居住可能な市内の専用住宅（改修などで居住可能となる物件を含む）

【空き地】 現在使用していない市内の宅地（残存物件の除去などにより住宅が建設可能な物件を含む）

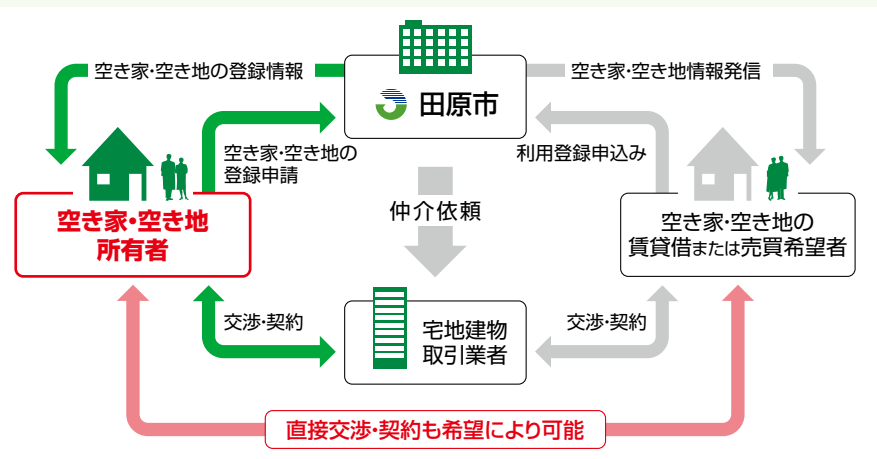
申し込み

【対象者】 当該物件の売買・賃貸を行う権利のある方（法定代理人・相続人などを含む）

【申し込み方法】 直接お申し込みください。詳しくはお問い合わせください。

▶ 建築課 ☎ 23局3527 FAX 22局3811

✉ kentiku@city.tahara.aichi.jp 🏠 http://tahara.akiya-bank.idct.org/



登録する空き家を対象として、改修費用の補助金があります。補助額は、改修費用の2分の1の範囲内で30万円が限度です。



市役所時間外窓口を開設しています

便利な土曜日の時間外窓口をご利用ください。

また、電話予約による証明書の時間外交付は下記をご覧ください。

●お問い合わせ●

- ▶ 市民課 ☎ 23局3511
- ▶ 税務課 ☎ 23局3509
- ▶ 渥美支所市民生活課 ☎ 33局1112



◆時間外窓口 市民課（南庁舎1階）

開設日時	毎週土曜日（年末年始を除く） 午前8時30分～午後0時30分
取扱業務	<ul style="list-style-type: none"> ● 各種証明書の交付 住民票の写し、印鑑登録証明書、戸（除）籍謄抄本 ● 印鑑登録 ● 戸籍届出受領

●電話予約による証明書の時間外交付について

事前（できるだけ当日または前日）に下記時間帯に電話で予約することにより、平日の時間外や土・日曜日、祝日に、各種証明書を受け取ることができます。ぜひご利用ください。

交付できる証明書など

- ▶ 市民課=住民票の写し、印鑑登録証明書（予約時に登録証の番号をお聞きます）
- ▶ 税務課=納税証明書、所得証明書、課税証明書、評価証明書、公課証明書、所有証明書、家屋課税証明書、無資産証明書、名寄帳
- ▶ 渥美支所市民生活課=住民票の写し、印鑑登録証明書（予約時に登録証の番号をお聞きます）、納税証明書、所得証明書、課税証明書、評価証明書、公課証明書、所有証明書、無資産証明書、名寄帳

電話予約・受け取りができる方

- ▶ 住民票の写し=本人または同一世帯の方
- ▶ 印鑑登録証明書=本人またはその代理人
- ▶ 税務関係証明書=本人または同一世帯の親族の方

電話による予約の受付時間

月～金曜日 午前8時30分～午後5時15分
※祝日・年末年始を除く

交付場所

市役所宿直室（北庁舎1階）、渥美文化会館事務室

交付時間

年末年始を除く、以下の時間で交付します。

- 月～金曜日 午後5時30分～7時
- 土・日曜日、祝日 午前8時30分～午後5時
- ※渥美文化会館事務室は土・日曜日、祝日のみ

交付のときに必要なもの

- 受取人本人であることが確認できるもの（運転免許証、パスポート、住基カード[写真付き]など）
- 印鑑登録証明書の場合は、印鑑登録証
- 手数料

地デジ **12** 0120-816-142
 田原事務所 田原市田原町汐見5 (田原文化会館2F)
 営業時間 9:00-18:00 定休日 日・月及び休館日

おすすめ 東三河風紀行 ～建具組子細工 技術の継承～

日本の伝統工芸、組子細工。障子や襖などの建具を構成する細かい部材を、釘や接着剤を一切使わず、手作業で組み上げていく技法です。



豊橋市の後藤さんは建具組子細工の優れた技術が評価され昨年、厚生労働大臣表彰「現代の名工」を受賞しました。後藤さんの工房では、息子さんと共に木の良さを生かした純和風建具や組子細工とスタンドグラスを合わせたオリジナル建具を制作。そんな後藤さん親子を取材しました。

初回放送日：5月30日（金）午後6：45～

金曜日の夕方は「ティーズ」の情報番組！

- 2日（金）** ぐるぐるぐるめらんど
午後6:45 **ワンちゃんと一緒に出かけカフェ気分**
- 9日（金）** いいとこいっぱい Thank You ベリー街！
午後6:45 **東郷西小学校区**
- 16日（金）** 学園天国ぷらす
午後6:45 **鳳来西こども園**
- 23日（金）** いいとこいっぱい Thank You ベリー街！
午後6:45 **豊橋編：向山校区**



地域情報満載 地デジ11chも放送中！

地デジ11chでは 地元のお天気やFM豊橋 をお楽しみ頂けます



<地デジ11chのマルチ編成>
 111ch お天気チャンネル
 112ch やしの実チャンネル **FM 84.3MHz**
 *テレビで地元FM局がお聴き頂けます

！ 地デジ11chを視聴するには、お持ちのテレビ等で「チャンネル再スキャン」が必要で操作方法は、テレビ等付属の取扱説明書をご参照ください。

CATV & INTERNET **【ティーズ】** <http://www.tees.ne.jp>

TIME TABLE 2014.05

時間	平日	土・日
7:10	市政情報 豊橋 / 街角ネットたはら / 新城	
8:00	情報番組	地域情報Tコミュ
	みかわスポーツワールド	
9:00	近隣局番組 / ありじゃん広場	HOTステーション週末号
	インフォメーション / 風景	Tコミュ / インフォメーション
10:00	遊YOU東海道	
	【生】HOTステーション	情報番組 / 風景
	スポーツ / 情報番組	はままつキメキ出逢い旅
11:00	映画 / インフォ / 風景	遊YOU東海道
	みかわスポーツワールド	Tコミュ / インフォメーション
12:00	HOTステーション	情報番組
10	市政情報 豊橋 / 街角ネットたはら / 新城	
13:00	情報番組	地域情報Tコミュ
	近隣局/ありじゃん広場/インフォ	スポーツ / 週末号
	近隣局番組	近隣局番組 / Tコミュ
15:00	HOTステーション	情報番組
10	市政情報 豊橋 / 街角ネットたはら / 新城	
16:00	情報番組	地域情報Tコミュ
	みかわスポーツワールド	
	ありじゃん広場 / インフォ / 風景	インフォ / 映画情報
17:00	遊YOU東海道	HOTステーション週末号
	近隣局番組 / スポーツ	
18:00	HOTステーション	情報番組
10	市政情報 豊橋 / 街角ネットたはら / 新城	
19:00	情報番組	地域情報Tコミュ
	近隣局番組	
20:30	みかわスポーツワールド	Tスベ
	HOTステーション	
	風景 / 情報番組	
21:00	インフォメーション / 映画情報	
	みかわスポーツワールド	けーぶるにつぼん
22:00	HOTステーション	情報番組
10	市政情報 豊橋 / 街角ネットたはら / 新城	
	情報番組	Tコミュ / スポーツ
	音楽番組	風景 / ありじゃん広場
23:00	HOTステーション	情報番組
24:00	市政情報 豊橋 / 街角ネットたはら / 新城	
	情報番組	地域情報Tコミュ

ティーズチャンネルで放送中
 アナログ 6ch デジタル 12ch

たはら 市政番組

広報秘書課 ☎22局0138

●たはら市政番組のバックナンバーはインターネットでも視聴可能です！

田原市ホームページ
<http://www.city.tahara.aichi.jp/>

●街角ネットたはら

放送日	内容
～5/1困	アニーバーサリーフラワーなど 田原の美術 森緑翠とその仲間展
5/2金～5/15困	市民緑花まつり たはら健康マイレージ
5/16金～5/29困	市民協働まちづくり事業補助金 公開審査会 ふるさと大使 活動紹介
5/30金～6/12困	田原凧まつり なのはなスポーツクラブ

毎日6回放送
 ①7:20 ②12:20 ③15:20 ④18:20 ⑤22:20 ⑥24:20
 ※天候などにより、内容を変更する場合があります。

5
MAY
月のイベント

◎5月11日 日

講座「渡辺華山を知るために」

田原市博物館・(公財)華山会では、郷土の偉人渡辺華山を、より知っていただくための講座を毎月11日に開催しています。

時間▼午前8時45分～9時30分

場所▼華山会館

内容▼遊相記―使相録

講師▼華山・史学研究会会員 吉川利明氏

受講料▼無料

申し込み▼当日、受付にて

▼田原市博物館 ☎22局1720

◎5月23日 金～25日 日

田原市文化協会 春の文協まつり

◆田原会場

【各種展覧会】▼日時＝5月23日(金)

25日(日) / 午前9時～午後4時 ▼場所＝田原文化会館

【さつき展】▼日時＝5月23日(金)

25日(日) / 午前9時～午後4時 ▼場所＝田原市総合体育館ロビー

【芸能大会】▼期日＝5月25日(日)

午前10時30分～ ▼場所＝田原文化会館文化ホール

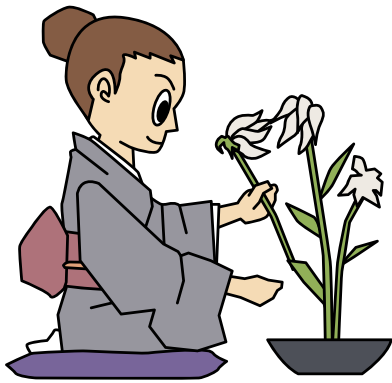
◆渥美会場

【写真展・生け花展】▼日時＝5月

24日(土)・25日(日) / 午前9時～午後4時 ▼場所＝渥美文化会館

【芸能大会】▼期日＝5月25日(日)

午前10時～ ▼場所＝渥美文化会館文化ホール



【市民茶会】▼日時＝5月25日(日)

午前10時～午後3時 ▼場所＝渥美文化会館 ▼茶席＝1席300円

▼田原市文化協会 ☎22局6063

◎5月24日 土・25日 日

田原風まつり

■初風祈願祭

日時▼5月24日(土) 午前10時～

場所▼トヨタ自動車(株)田原工場厚生センター内体育館・芝生広場

■けんか風合戦

日時▼5月25日(日) 午前9時～

※雨天時は、6月1日(日)に延期
場所▼田原市総合体育館周辺

※まつりの告知風を田原文化会館にて事前展示(5月11日 日～18日 日)

▼田原まつり会館 ☎22局7337

◎5月29日 木

愛知県警音楽隊「避難訓練コンサート」

「もし、コンサート中に地震が発生したら!」演奏途中に大地震が発生したことを想定して、愛知県警察のご協力により、実際に避難訓練を行うコンサートを開催します。いつ訓練が始まるかわからないドキドキ感がありますが、地震発生とともにお客様も出演者もスタッフの誘導で避難していただく内容です。



訓練終了後は、素晴らしい演奏を引き続き楽しむことができます。

時間▼午後1時30分～(30分前開場)

場所▼田原文化会館文化ホール

出演▼愛知県警音楽隊&フレッシュアイリス

定員▼350名(応募者多数の場合)

は抽選/結果は5月24日「土」ごろまでに通知)

参加料▼無料

申し込み▼5月20日(火)までに、郵便番号・住所・氏名・人数(上限10名・

連絡先を明記のうえ、FAXまたはEメールにて/締切日必着

▼スポーツ課(田原文化会館内)

(〒441-3421 田原市田原町汐見5)

☎22局6061

☎22局6455

✉sports@city.tahara.aichi.jp

◎5月31日 土 ・ 6月1日 日

田原市音楽祭

場所▼田原文化会館文化ホール

入場料▼無料

■学生の部

日時▼5月31日(土) 午後2時開演

出演▼市内中学校吹奏楽部、渥美農業

高等学校・成章高等学校吹奏楽部

■一般の部

時間▼6月1日(日) 午後2時開演

客演▼小松里奈子(ピアノ)、アン

コーラ・ムジカ トロンボーンカ
ルテット

出演▼ジュニア合唱教室、渥美混声

合唱団、田原混声合唱団、田原市

吹奏楽団

▼田原市楽友協会事務局

☎23局2683(金子)

6月4日水

6月4日水

金融教育講座

「賢い消費者になるために」

時間▼午後1時30分～2時30分

場所▼田原福祉センター3階大会議室

講師▼愛知県弁護士会所属 弁護士

受講料▼無料

申し込み▼当日、受付にて

▼商工観光課

☎23局3522 FAX22局3817

◎6月19日木

J A愛知みなみ健康会議2014

「健康な食事を「たはら」から」

時間▼午後1時～(30分前受付開始)

場所▼田原文化会館多目的ホール

内容▼演題「守るべき和食のよいと

ころ」(講師・酒井奈々子氏「J A

愛知厚生連 管理栄養士」、河合

恵理子氏「田原市健康課 管理栄

養士」、健康相談、健康チェックコ

ナー

定員▼150名(先着順)

参加料▼無料

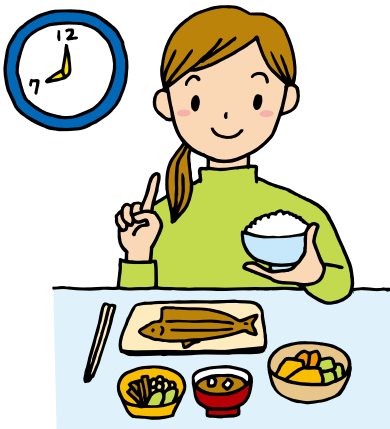
申し込み▼6月6日(金) までに電

話にて(当日参加可)

その他▼来場者には記念品あり

▼J A愛知みなみ生活部生活課

☎34局0375



2014トライアスロン伊良湖大会
市民ボランティア募集!

全国からトライアスリートが集結し、熱いレースを繰り広げるトライアスロン伊良湖大会。地域が一体となって大会を盛り上げるため、市民ボランティアを募集します。



- ◎大会日時 9月7日(日) 午前8時～午後2時30分(予定)
- ◎大会コース 伊良湖岬周辺
- ◎応募資格 市内在住・在勤・在学の15歳以上の方
- ◎募集人員 800名
- ◎活動日時 9月7日(日) 午前6時～午後3時30分ごろ ※活動内容や場所によって活動時間が異なります。
- ◎活動内容 コース(沿道)の整理、エードステーション業務など
- ◎支給物品 ボランティアTシャツ、帽子、おにぎり・お茶
- ◎募集期間 6月20日(金)まで(必着)
- ◎応募方法 申込用紙に必要事項を記入のうえ、持参または郵送・FAX・Eメールにて(申込用紙は、スポーツ課で配布するほか市ホームページからダウンロード可)
- ◎その他 8月に事前説明会を開催/当日は主催者でボランティア保険に加入
- ◎主催 トライアスロン伊良湖大会実行委員会

選手を身近に感じる事ができてますよ。ぜひ、ご応募ください。



▶トライアスロン伊良湖大会運営事務局(NPO法人With)
〒441-3613 田原市古田町岡ノ越6-4(田原市役所渥美支所2階)
☎36局6882 FAX36局4694
✉npo-with@tees.jp ①http://www.city.tahara.aichi.jp/

ヘルシーナの健康応援NAVI^{ナビ}



健康課
市役所内
☎23局3515
あつみライフランド
☎33局0386

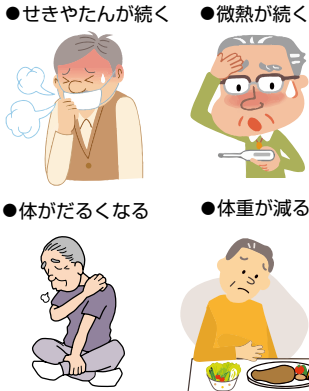
住民結核・肺がん検診を受けましょう

結核は過去の病気ではありません

結核は「結核菌」により主に肺に炎症を起こす病気です。人から人へ空気感染し、現在でも日本における最大の感染症です。最近では、高齢者や若い世代で感染や発病する方が増えていきます。

初期症状は風邪とよく似ています。せきやたんなどの症状が2週間以上続く時は結核の可能性があるため

【結核の症状】



め、早めに医療機関を受診しましょう。感染症法に基づき、65歳以上の高齢者には1年に1回「結核検診」が義務づけられています。

肺がんは年に1回検診で早期発見

肺がんの発病は男女とも増えています。特に喫煙者の方は、肺がんにかかる確率が吸わない方より、男性は4.8倍、女性は3.9倍と高くなります。初期症状がほとんどなく、検診による早期発見と治療が重要なポイントとなります。ただし、せきやたんなどの症状が続く方は、すぐに医療機関を受診しましょう。

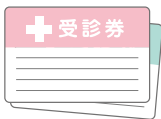
【対象者】40歳以上(平成27年4月1日時点)の田原市民の方で、勤め先などで検診を受ける機会がない方

【検診内容】胸部エックス線検査/たんの検査(自宅でたんを3日間採取)

※対象者⇨喫煙指数(1日の喫煙本数×年数)600以上の方または6カ月以内に血たんのあった方

【料金】無料

対象の方には5月中旬頃に受診券を郵送します。詳細は、健康カレンダーや受診券をご覧ください。



●インフォメーション

事業名	月日・受付時間	場所	対象者・内容など
母子健康手帳交付	毎週月曜日(祝日を除く) 13:30~15:00	田原市役所 あつみライフランド	妊娠届出書の発行を受けた方 妊娠中の生活、母子健康手帳の使い方 妊娠中の食生活などについて
離乳食教室(前期)	6月11日(水) 9:50~10:00	田原福祉センター	5~6カ月児とその保護者 ※予約制 離乳食講習と保育の話、歯の話など
	6月18日(水) 9:50~10:00	あつみライフランド	
育児相談	6月2日(月) 9:00~10:30	田原福祉センター	身体計測、育児・母乳・栄養相談(乳幼児対象) ※母乳相談は生後6カ月まで(原則1回)
	6月13日(金) 9:30~10:30	あつみライフランド	

※母子健康手帳交付日に都合の悪い方は、随時受け付けます。(土・日・祝日を除く8:30~17:00)

※予約制のものは1週間前までにお申し込みください。乳幼児健診・予防接種については、個人に通知します。

●休日当直医

※当直医は変更になる場合がありますので、医療機関または市役所へご確認のうえ受診してください。市役所☎22局1111(代表)

月日	当直医	電話番号	月日	当直医	電話番号
5月3日(土・祝)	藤岡医院	☎32局1515	6月1日(日)	あつみメディカルクリニック	☎24局2322
	おおかわ歯科	☎22局4182		ふくい眼科	☎22局5878
5月4日(日・祝)	第2国見医院	☎23局2302	6月8日(日)	仲谷歯科	☎23局2327
	赤石歯科クリニック	☎23局7300		菜の花内科クリニック	☎22局7777
5月5日(月・祝)	昭和医院	☎32局3749	6月15日(日)	平野歯科医院	☎22局0214
	山内歯科医院	☎23局1525		河合医院	☎22局6133
5月6日(火・振)	ふれあいばし診療所	☎29局2500	6月22日(日)	鈴木歯科医院	☎32局0239
	清栄歯科クリニック	☎33局0657		かわせ小児科	☎22局1230
5月11日(日)	川瀬医院	☎35局1511	6月29日(日)	木村歯科医院	☎22局0404
	金田歯科医院	☎24局1800		昭和医院	☎32局3749
5月18日(日)	永井医院	☎22局0227	7月6日(日)	きまた眼科	☎23局1092
	花井歯科医院	☎23局1661		山本耳鼻咽喉科	☎24局4100
5月25日(日)	富永医院	☎23局1316	ヒラノ・デンタル・オフィス	☎22局6477	
	山本耳鼻咽喉科	☎24局4100	北山クリニック	☎23局3946	
	さんくろう歯科クリニック	☎33局1184	藤井歯科医院	☎45局2123	

診療時間 内科☎9:00~17:00/歯科☎9:00~12:00

夜間や、かかりつけの医師が不在のとき 渥美病院☎22局2131

よここし 図書館へ

Wellcome to Library

中央図書館 ☎23局4946 ✉tosho@city.tahara.aichi.jp

図書館休館日

5月 ▶ 7日(木)、9日(金)、12日(月)、19日(日)、26日(日)
6月 ▶ 2日(月)、9日(日)、13日(金)、16日(月)、23日(日)、30日(日)

【特別整理期間】

中央図書館は5月27日(木)～30日(日)、赤羽根図書館は6月3日(木)・4日(金)、渥美図書館は6月4日(木)～6日(土)まで休館

HOT NEWS ホット ニュース

◎ブックスタート事業

平成14年度から、田原市で生まれたすべての赤ちゃんに「ブックスタート」を行っています。

ブックスタートとは、「絵本」を通して赤ちゃんとその周りの人が心ふれあうひとときを持つきっかけをつくらせようと、イギリスで始まった活動です。

赤ちゃんには、愛情に満ちた「ことば」の語りかけが大切です。絵本を開いて読んであげるといふ事は、赤ちゃんが「自分が愛されている」と思える状態を自然に作りだすことができます。

ブックスタートは4カ月児検診のときに行われ、司書・ボランティアが読み聞かせと、絵本の入ったブックスタートバッグを手渡しています。



◎ハローベビー事業

妊婦さんとそのご家族のために役立つ本や視聴覚資料を取り揃えて応援する「ハローベビー」を始めました。妊娠中に必要な栄養・健康情報や、名づけの本のほかに、出産後には母乳やおむつをはじめとして、赤ちゃんの成長、健康、育児に関する本で、皆さんの新生活を応援します。お気軽にご利用ください。



◎問合せ先＝中央図書館 ☎ 23 局 4946

☎ <http://www.city.tahara.aichi.jp/section/library/>

図書館探検

◎授乳室



こどもしつ「おはなしの部屋」の入口近くにあります。授乳時に、自由に使っていただけます。

オススメの本



『「やりたい仕事」病』

榎本博明／著
日本経済新聞出版社 916/ヤ

ほんとうに大切なのは「今、ここ」に集中して全力を尽くすこと。アンチ・キャリアデザイン論を唱える著者から、現代の若者へのメッセージ。

『日本は世界で何番目?2 家族・教育・労働』

藤田千枝／編 菅原由美子／著
大月書店 350/ニ



いろいろなランキングが載っているシリーズの2冊目。子ども向けの本ですが、おとなでも楽しめます。

展示コーナー

●中央図書館

一般 ▶ 5月10日(土)～6月12日(金)
子ども ▶ 5月31日(土)～7月10日(金)

「ふたつの顔を持つオンナ…」
「くらべてみよう！日本と外国」

●赤羽根図書館

一般 ▶ 5月10日(土)～6月12日(金)
子ども ▶ 5月10日(土)～6月12日(金)

「お散歩」
「おさんぽしましょ」

●渥美図書館

一般 ▶ 5月10日(土)～6月12日(金)
子ども ▶ 5月10日(土)～6月12日(金)

「節約…どうする？」
「そらをとぶ」



児童センター においでよ!

詳しくは… ●子育て支援課(市役所内) ☎23局3513

児童センターだよりをご覧ください。

※小学校・保育園・幼稚園・市民館・福祉センター・子育て支援課にあります。

HP <http://www.city.tahara.aichi.jp/life/baby/facility.html>

田原児童センター ☎23局4761

- 利用対象: 0~18歳未満の児童(小学校入学前の乳幼児は保護者の付き添いが必要)
- 利用時間: 午前9時30分~午後5時

●アイデア工作

開催期間 ●5月20日(火)~5月25日(日) 午後1時30分~

対象 ●小学生以上

●子育て講座ハグ

お子さんを遊ばせながらお気軽にどうぞ

日時 ●5月21日(火) 午前10時~

テーマ ●「上手なほめ方・しかり方」



●おはなしポケット

今日はどんなおはなしかな?

開催期間 ●5月16日(金) 午前10時30分~

●工作「たわらころがし」

開催期間 ●5月27日(火)~6月1日(日) 午後1時30分~

対象 ●小学生以上

材料費 ●10円



●みんなの様子



●はねつき

●お知らせ

市内の小学生以上の方を対象に、緊急時連絡のための「利用登録」を受付で行っています。なお、児童センターでは託児は行っていません。



「市民の声」紹介



田原産のキャベツを使ったレシピを教えてください。



Tahara

まんまるキャベツシューマイ

【材料(8個分)】

キャベツ(みじん切り用)15g、キャベツ(包む用)2枚、合びき肉50g、大葉3g、しらす5g、塩少々、しょうゆ少々、ショウガ汁少々、片栗粉少々、シューマイの皮8枚、練りがらし適量

【作り方】

- ①合びき肉に塩を少々入れ、こねる。
- ②キャベツと大葉をみじん切りにする。
- ③①に②としらす、しょうゆ、ショウガ汁、片栗粉を入れて、よく混ぜる。
- ④③を8等分にして丸めて、ゆでたキャベツの葉で包み、さらに焼売の皮で包んで、蒸し器で10分蒸す。
- ⑤蒸し上がったシューマイを皿に盛り、上に練りがらしをのせて出来上がり。

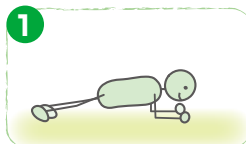
レシピ提供: 平成25年度地元農産物を活用した加工品・料理コンテスト料理の部優秀賞

▶広報秘書課 ☎22局0138

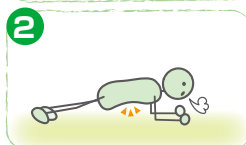
お手軽 3分フィットネス[®]

簡単ポーズで体幹トレーニング

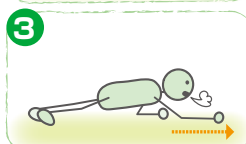
おなかやお尻に力を入れて、身体をまっすぐに保つようにがんばってみましょう。ちょっときついポーズですが、毎日少しでも続けて行うことによりおなか周りがスッキリしてきます。



① ひじとつま先で身体を支える。



② おなかをへこますように意識をしてしっかり息を吐く。



③ 右手を前に伸ばし、数回深い呼吸を続ける。

※左も同様に行う。頑張ったら数回繰り返してみよう。

スポーツ課 ☎23局3635

DATA

TAHARA
田原市のデータ

3月

交通事故発生件数	窃盗犯罪発生件数	火災・救急件数
●人身24件(64件)	●侵入盗4件(11件)	●火災3件(4件)
●負傷24人(62人)	●乗物盗6件(9件)	●救急191件(559件)
●死亡0人(2人)	●非侵入盗8件(23件)	
●物損117件(349件)	※()内の数字は平成26年の累計	

田原警察署だより 田原警察署 ☎23局0110

●中部交番が田原駅前交番に生まれ変わりました!

昭和57年4月に田原町汐見へ設置されて以来、32年間地域を守り続けてきた中部交番。パトロールや取り締まりなどの活動により、地域を守る拠点として親しまれてきましたが、三河田原駅の改修を機に「田原駅前交番」として駅前に新築移転し、3月8日から運用を開始しました。

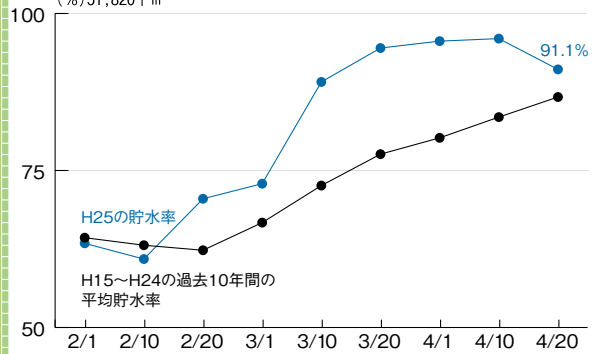
田原市民の新たな「安全・安心」の拠点として、犯罪抑止・交通事故抑止に向けて活動をしていきます。いろいろな相談への対応もしておりますので、お気軽にお立ち寄りください。



▲新築移転した田原駅前交番

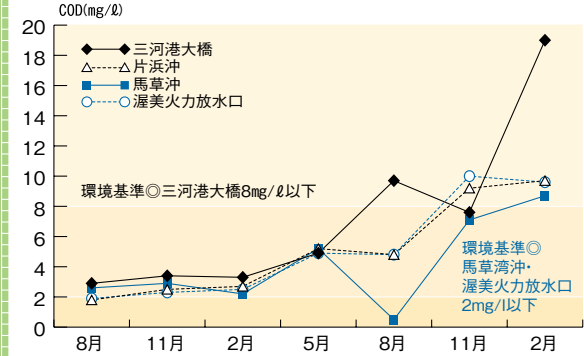
●宇連ダム・大島ダム・調整池の貯水率

水道メーターボックスの周りは、いつもきれいにしましょう
(%)51,820千㎡

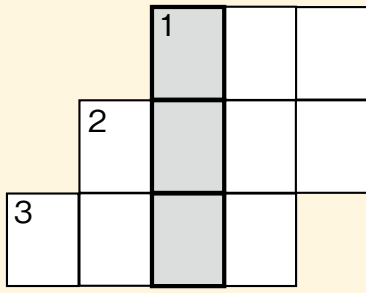


●三河湾の水質調査結果

三河湾の水質が悪化しています。夏には気持ちの良い海で遊べるように一人一人が水環境のことを考えましょう。



- 1 公共施設の現状や課題を整理した田原市公共○○○白書。
- 2 地域コミュニティ組織は、「地区自治会」「校区」と、小学校区内のすべての地区自治会と各種団体・行政委員などで構成する「校区コミュニティ○○○会」の三層構造で成り立っています。



1 から4までの問題を解いてマスを埋めましょう。太枠の部分を上から順番に並べると答えです。今月の広報をよく読むとわかるよ。



今月の納税・使用料

固定資産税・都市計画税
(前期・第1期分)

軽自動車税
(全期分)

納期限 **6月2日** 月

【4月号の答え】 たけのこ
(応募総数51通中、正解51通、当選者の方のみ発送をもって発表に代えさせていただきます。なお、寄せられたご意見などは、関係各課へもお伝えしています。)

- 3 田原市は、○○○○トラフ地震の推進特別強化地域に指定されました。
- ▼応募方法 〓はがきに、クイズの答え・住所・氏名・年齢・電話番号と、広報たはらへのご意見・ご要望などを記入してお送りください。正解者の中から抽選で10名の方に「図書カード」を差し上げます。
- ▼締め切り 〓5月19日(月) 必着
- ▼あて先 〓〒441-3492 (住所不要) 田原市役所「広報たはら」

みんなのさくひん



野田保育園

富安ほのかちゃん(5歳)

絵の具で染めるのがおもしろかったよ。



布にテープでマスキングするなど、工夫してこいのぼりを染めることができましたね。



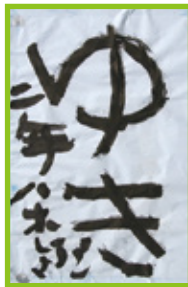
野田保育園

河合勇聡くん(5歳)

いろいろな色のちゅうりっぷをつくったよ。



大切に育ててきたちゅうりっぷが咲いた様子を、元気いっぱい表現できましたね。



習字



雪がいっぱい降ってとてもうれしい気持ちをのびのびと表現することができました。



童浦小学校3年
八木翔吾くん



童浦小学校4年
清田斗哉くん



水彩画



タッチすると鬼に角が生える素敵なアイデアです。楽しい鬼ごっこの様子が伝わります。

人口と世帯数 (平成26年4月1日現在)	
総人口	65,017人
男性	32,825人
女性	32,192人
世帯数	21,902世帯
出生	51人
死亡	53人
転入	305人
転出	441人
増減	-138人 ※増減は3月中です
行政面積	
	188.81km ² (平成19年10月1日現在・国土地理院調べ)

【表紙の写真】南部保育園

▼子どものころ描いた夢は何だったのか、今でははっきり思い出せません。が、一日一日の積み重ねが現在の自分であることは紛れのない事実。夢とは違った姿であっても、それでも今できる努力は未来への投資だと引き締めなければ。(M)

▼りりしい眼の先には、どんな夢が描かれているのでしょうか。陽光に新緑がまぶしいこの季節と同様、きつと光り輝いていることでしょう。自分もあやかりたいと感じた広報担当初めての春。(H)

▼子どもはなんにでも全力投球。お絵かきしている横顔も真剣そのものでした。大人になると、手を抜くことを覚えがちですが、子どものように、遊びも仕事も全力投球を目標に、新たな1年を始めようと思えます。(O)



今月の「表紙」