

資料編

資料編目次

1. 改定田原市観光基本計画の評価.....	1
2. 調査報告抜粋	
2-1 インターネットマーケティング調査.....	6
2-2 観光動態調査.....	19
2-3 口コミ調査.....	34
2-4 市内観光関連事業者調査.....	36
2-5 旅行者調査.....	51
3. 策定体制	
3-1 策定検討委員会.....	54
3-2 策定ワーキング.....	55
3-3 策定スケジュール.....	56
3-4 関連会議等	
(1) 田原市観光まちづくり実践塾.....	57
(2) 温泉資源活用検討会.....	57
(3) 田原市自転車活用推進協議会 観光部会.....	57

1 改定田原市観光基本計画の評価(進捗状況確認表)

1. 市民参加による観光まちづくりの推進

(1) 市民の観光客受け入れ気運の醸成(啓発活動)

	アクションプラン	実施状況	状況
①	市広報における観光情報発信	平成26年6月号から隔月で『キャベゾウ・かいくんの渥美半島きらり☆ゆるさんぽ』を連載(1/2ページ)。	○
②	観光分野の市民講座開催	市政ほーもん講座による活動。年1回~2回程度。 観光まちづくり大学を平成28年度から毎年実施。	○
③	学校教育への対応強化	小中学校での出前観光教室を実施し、観光事業への意識を高めている。	○

(2) 市民参加による観光活動(市民参加促進)

	アクションプラン	実施状況	状況
①	市民観光ボランティア募集・育成	「田原の風」と「渥美半島観光ボランティアガイドの会」との合同研修を実施。	△
②	市民提案企画の活用・協働	ビューロー会員提案プロジェクト補助金を引き継ぐ形で、ビューロー会員以外も使用できる田原市観光事業者等提案事業補助金の実施。	○

(3) 市民による観光交流の実現(観光交流促進)

	アクションプラン	実施状況	状況
①	田原市観光交流の促進	平成30年度に観光体験博覧会「たはら巡り~な」を初開催。プログラム主催者(市民)同士の交流や参加者とのふれあいにより、地域の魅力を再発見している。	○
②	各種産業・各種団体等の観光交流活動	どんぶり街道、貝づくり、鳥羽伊良湖観光交流を実施。	○

2. 観光振興推進体制の確立

(1) 観光基本計画推進組織の確立

	アクションプラン	実施状況	状況
	官民一体となった協働推進体制の確立	市、渥美半島観光ビューロー、両商工会等関係機関が参画して「たはら巡り~な」実行委員会を組織し、田原市の観光推進を図った。	△

(2) 行政と観光ビューローの役割の明確化

	アクションプラン	実施状況	状況
	行政と観光ビューローの役割の明確化	プロパー職員の採用により観光ビューローの機能強化を図った。	△

(3) 観光事業者間の情報共有

	アクションプラン	実施状況	状況
	観光事業者間の情報共有	観光ビューローや田原市商工会・渥美商工会、旅館業組合等と連携することで情報共有を図っている	△

*実施状況は改定(平成27年3月)後~平成30年度まで ※黄色セルは、前回改定時に達成度が低かった項目 ※青字は、前回改定時から新規に取組まれた事業 状況: ○:実施済み △:一部未着手 X:未着手

3.新たな視点に立った観光資源の発掘・開発・創造による観光魅力度の向上

(1) 観光資源の発掘

	アクションプラン	実施状況	状況
①	渥美半島”まるごと体験”プロジェクト	平成30年度に観光体験博覧会「たはら巡り～な」を初開催。一体となりPRを実施した。旅行商品造成依頼のため、愛知県の観光キャンペーンにて旅行業者と商談を実施。	○
②	「食」の渥美半島プロジェクト	どんぶり街道、貝づくし渥美等を展開。 平成30年度には「全国丼サミット」を市内で開催。	○
③	歴史資源、自然資源の再発掘	ガイドマニュアルで掲載した資源の活用。 実践型地域雇用創造事業を活用し、田原市街地や福江市街地でのまち歩きを中心としたモニターツアーを実施。	○
④	海の資源活用プロジェクト	実践型地域雇用創造事業を活用し、魚市場を使った新たな観光プログラム開発のためのモニターツアーを実施。 平成30年度にワールドサーフィンゲームスを市内で開催。	○
⑤	環境・エネルギー資源発掘	メガソーラー稼働に併せ、平成26年10月に蔵王山展望台を整備（リニューアル）し、田原市の環境・エネルギー施策を紹介。	△

(2) 観光資源の開発

	アクションプラン	実施状況	状況
①	伊良湖岬周辺観光整備	平成26年7月に伊良湖岬観光協議会が設立され、周遊ルートの設定やカップル向けイベントなどを実施。 伊良湖港緑地公園での市関連行事の開催（サンバ、謎解きイベント、縁日、トライアスロン前夜祭など）。	○
②	エコエネルギーを活用した施設整備	メガソーラー稼働に併せ、平成26年10月に蔵王山展望台を整備（リニューアル）し、環境学習や視察などに活用。	○
③	風景街道（シーニック・バイウェイ）の活用	渥美半島菜の花浪漫街道構想策定、景観基本方針策定。 担当部局（街づくり推進課）にてSNSで情報発信。	○
④	三河田原駅及び周辺整備	三河田原駅前にラグランがオープン。令和元年5月、電動レンタサイクルを開始。 駅前宿泊施設の誘致によりABホテルが開業。	○
⑤	歴史と文化、自然の散歩道の整備推進	トレッキングコース、サイクリングロードの設定。 豊橋鉄道による名鉄、JRハイキングの誘致。 サイクリングマップ『はしってみ輪渥美半島』の継続作成。	○
⑥	農業公園サンテパークたはらの活用	平成30年度、たはら巡り～なでプログラムを実施し、観光拠点の一つとして活用。 平成30年度、全国丼サミットinたはらを実施。	○
⑦	道の駅の環境整備	平成30年3月、田原めつくんはうすをリニューアルし、観光案内機能の充実や6次産業加工施設を整備。 あかばねロコステーション内に田原市産の花の販売拠点を整備。 平成29年3月、伊良湖クリスタルポルトのトイレ環境再整備。	○
⑧	弥八島周辺（一色の磯周辺）における観光拠点整備	平成30年度、（仮称）弥八島海浜公園活用事業サウンディング型市場調査を実施。	○
⑨	温泉・温浴施設開発の検討	伊良湖地区での温泉掘削に着手。	○

*実施状況は改定（平成27年3月）後～平成30年度まで ※黄色セルは、前回改定時に達成度が低かった項目 ※青字は、前回改定時から新規に取組まれた事業 状況：○：実施済み △：一部未着手 X：未着手

(3) 観光資源の創造

	アクションプラン	実施状況	状況
①	観光ルートの創造・ストーリーづくり	実践型地域雇用創造事業を活用し、農業、海をテーマにした観光ルートの開発、モニターツアーを実施。 レストランバスを活用した観光ルート、ストーリーづくりを実施。	○
②	観光資源のネットワーク化による魅力創造	平成30年度から、たはら巡り～なにて体験プログラムをルート化し紹介。	○
③	長期滞在型観光エリアとしての魅力創造	「たはら巡り～な」を実施し、農業体験や、ビーチコーミング、ビーチヨガ、山歩き等、ゆったりと滞在できるプログラムを創出した。	○
④	地域資源を活かした四季折々の集客フェアの展開	冬～春：菜の花まつり、イチゴ狩り、潮干狩り 夏：海、メロン・ブルーベリー狩り 秋～冬：たはら巡り～な（花・農業体験）	○
⑤	スポーツを中心とする様々なイベントを活用した魅力創造	サイクルイベントへの支援。 トライアスロン伊良湖大会の開催。 平成30年度にワールドサーフィンゲームスの開催。	○
⑥	新たな観光資源を活かした地域発の着地型旅行商品づくり促進	平成30年度、たはら巡り～なを開始。 実践型地域雇用創造事業により渥美半島の資源を活用した新たな体験プログラムの開発を実施。 道の駅田原めっくんはうすが旅行業を取得。	○

4. 新たな観光マーケットを意識した情報発信・PR

(1) 新たなイメージづくり

	アクションプラン	実施状況	状況
	魅力向上と客層を広げるための新たなイメージづくり	伊良湖岬観光協議会による若いカップル、女性向けのイメージ戦略の展開。・田原市公式インスタグラム「たはら暮らし」にて写真による「ゆったり」「自然」「食」などのイメージ発信。	○

(2) 確実なマーケットへの情報発信・PR

	アクションプラン	実施状況	状況
①	有望マーケット（女性、シルバー、スポーツ愛好家）への情報発信	ホームページによる情報発信、観光パンフレットの作成。 Instagram、Twitter等のSNSを活用した情報発信。 自動車利用者向けに高速道路SAを活用した情報発信を実施。	△
②	インバウンド（外国人マーケット）へのアプローチ	観光ビューローによる留学生モニターツアーの実施。 昇龍道への参画による広域的なインバウンドマーケットへのアプローチを実施。 外国人プロガーの招聘を実施し、情報発信を行った。	○
③	学習旅行・視察旅行へのアプローチ	合宿宿泊費助成制度を創設し、学習合宿等への訴求効果を高めた。	△
④	対象地域の見直しによる効果的観光キャンペーン展開	平成30年度、愛知県大型観光キャンペーンの関東圏、関西圏での観光展や商談会に参加。 近鉄沿線地域への集中的なポスター掲示、モニターツアーの開催により今まで実施していなかった地域へのアプローチを行った。	○

*実施状況は改定（平成27年3月）後～平成30年度まで ※黄色セルは、前回改定時に達成度が低かった項目
※青字は、前回改定時から新規に取組まれた事業 状況：○：実施済み △：一部未着手 X：未着手

(3) 効果的な情報発信手法、ツールの活用

	アクションプラン	実施状況	状況
①	ポータルサイト型ホームページとしての情報強化	平成30年度、ビューローがポータルサイト型ホームページをリニューアル。 同サーバー内にたはら巡り～な予約サイトを新設。	○
②	SNSへの情報発信による口コミ情報強化	SNSの利用（ビューロー、貝づくし、キャベゾウ）。	○
③	効果的な各種メディアへの情報発信	発信する情報により、各種メディアを選択し情報発信を行っている。	△
④	スマートフォンやカーナビなど新しいメディアへの対応	観光パンフレットにQRコードを掲載し、スマホでのHP誘導を実施。	○

(4) 広域連携による共同事業

	アクションプラン	実施状況	状況
	広域連携による共同事業	GOGO 三河湾協議会、東三河広域観光協議会、鳥羽伊良湖観光交流等	○

(5) 旅行会社への情報発信・営業活動

	アクションプラン	実施状況	状況
	旅行会社への情報発信・営業活動	ビューロー職員による旅行会社への訪問。 商談会を活用した、情報発信・営業活動を実施。	△

5. 観光客にやさしい・おもてなしのある受け入れ体制づくり

(1) 交通アクセスの充実

	アクションプラン	実施状況	状況
①	バス及び渥美線の活用	豊鉄バスと伊勢湾フェリーの共通チケットの販売。	△
②	鳥羽方面、知多半島方面からの海上交通利用促進	鳥羽伊良湖観光交流事業の実施。 GOGO 三河湾事業による三河湾内海上交通の利用促進。	○
③	電動アシスト付き自転車の導入、レンタサイクルの充実	伊良湖レンタサイクル運営協議会の強化（電動自転車） ララグランでの電動レンタサイクル開始。	○

(2) サイン・看板の整備、快適な移動環境整備

	アクションプラン	実施状況	状況
①	サイン・看板の見直し	混雑する恋路ヶ浜駐車場から、クリスタルポルトなどへの周辺駐車場案内看板を設置。 観光案内看板ガイドラインを策定した。	○
②	移動手段の情報発信・アクセス整備	観光パンフレット等により情報発信を実施。	△
③	案内所・休憩所の充実	道の駅田原めつくんはうす内の観光案内所の機能強化を図った。 三河田原駅内に観光案内・休憩所機能をもつ交流ひろばを整備。 ララグラン内に観光案内所（無人）を整備した。	○
④	Wi-Fi環境の充実	各道の駅、ララグラン、太平洋ロングビーチ、赤羽根口コパーク、恋路ヶ浜、蔵王山展望台に整備。	○

*実施状況は改定（平成27年3月）後～平成30年度まで ※黄色セルは、前回改定時に達成度が低かった項目
※青字は、前回改定時から新規に取組まれた事業 状況： ○：実施済み △：一部未着手 X：未着手

(3) ホスピタリティの醸成と人材育成

アクションプラン	実施状況	状況
ホスピタリティの醸成と人材育成	観光まちづくり大学、たはら巡り～ななどで集まったメンバーでワーキングを実施。 小中学校への出前観光教室を実施。	○

(4) 観光地の美化推進

アクションプラン	実施状況	状況
観光地の美化推進	市による定期的な観光拠点等の清掃を実施。 伊良湖岬観光協議会による定期的な伊良湖周辺清掃を実施。	○

6. 観光産業振興から総合産業振興への展開による地域活性化・雇用促進

(1) 観光産業のカテゴリーの拡大

アクションプラン	実施状況	状況
総合的な産業としての展開	「たはら巡り～な」や実践型地域雇用創造事業により、6次産業化及び農商工観連携による新たな産業創出を図っている。	○

(2) 産業観光の推進

アクションプラン	実施状況	状況
製造・環境・エネルギー業など産業観光の推進	トヨタ自動車田原工場の工場見学のパンフレット掲載や、工場見学を使ったモニターツアーを実施。	△

*実施状況は改定（平成27年3月）後～平成30年度まで ※黄色セルは、前回改定時に達成度が低かった項目 ※青字は、前回改定時から新規に取組まれた事業 状況： ○：実施済み △：一部未着手 X：未着手

2 調査報告抜粋

2-1 インターネットマーケティング調査

1. 調査の概要

(1) 調査目的

田原市への来訪経験者、未経験者に対して、田原市の旅行について、「同行者」「旅行形態」「観光資源の認知度・興味度」「期待度」「満足度」「来訪目的」「田原市の観光情報の入手方法」「田原市への来訪意向・再来訪意向」を聞き、来訪経験の有無、年齢・性別・居住地などの回答者の属性等とクロス検索することによって、将来の田原市の観光振興の方向性を明らかにすることを目的とします。

(2) 調査対象者

インターネットリサーチ「マクロミル」のモニター会員 1,060名

ターゲット設定

[年代] 20～34歳、35～49歳、50歳以上

[性別比] 男性 50.0% : 女性 50.0%

[居住都道府県]

- ・ 愛知県内(田原市以外) … 312名
- ・ 東海圏(岐阜県・三重県・静岡県) … 312名
- ・ 首都圏(東京都・千葉県・神奈川県・埼玉県) … 162名
- ・ 関西圏(大阪府・京都府・兵庫県) … 162名
- ・ 北陸・甲信越(長野県・山梨県) … 112名

[田原市への訪問歴] 来訪経験者 50.0% : 未来訪者 50.0%

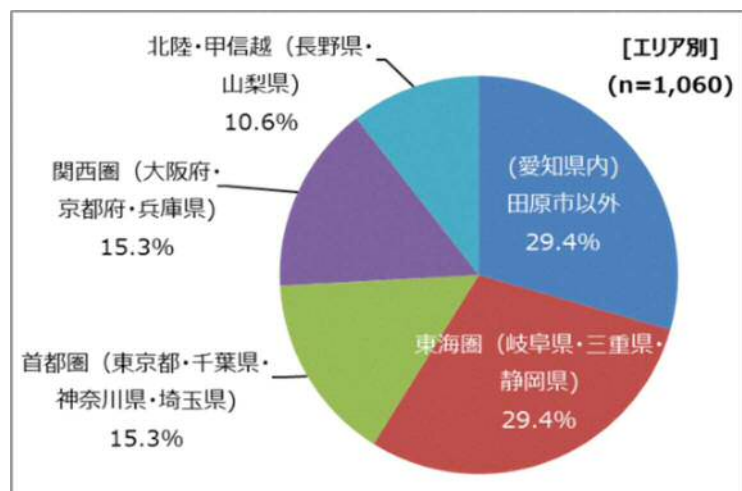
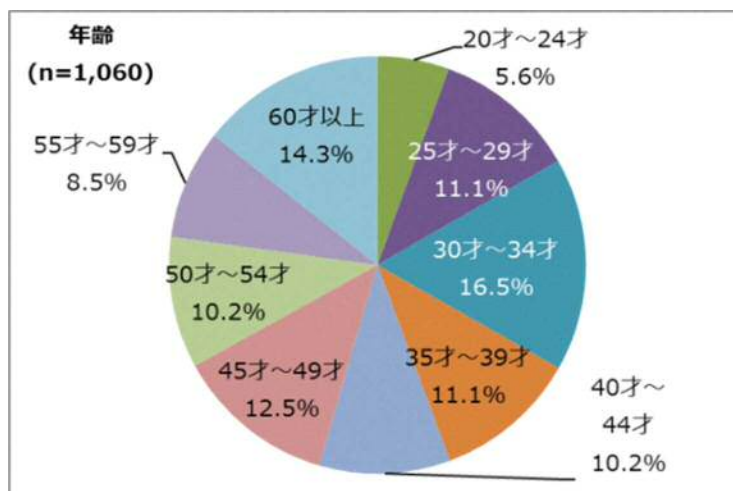
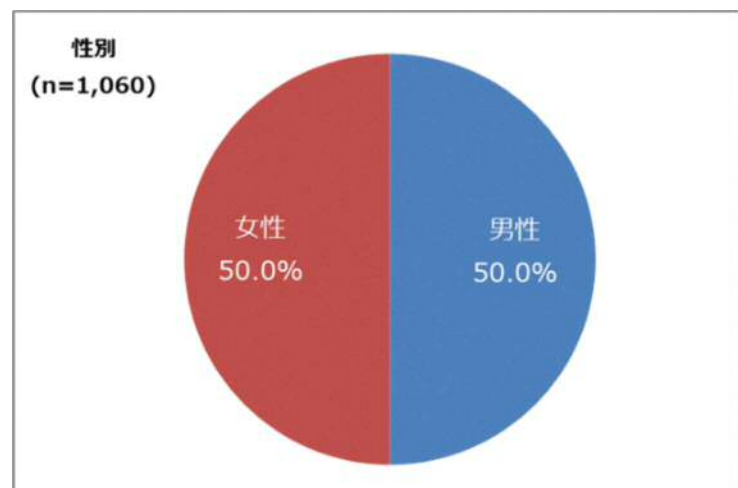
(3) 調査(実査)期間

令和元年8月23日(金)～8月26日(月)

(4) 調査方法

インターネットリサーチ「マクロミル」のモニター会員に対して、インターネット上で設問に回答をしてもらい集計した。

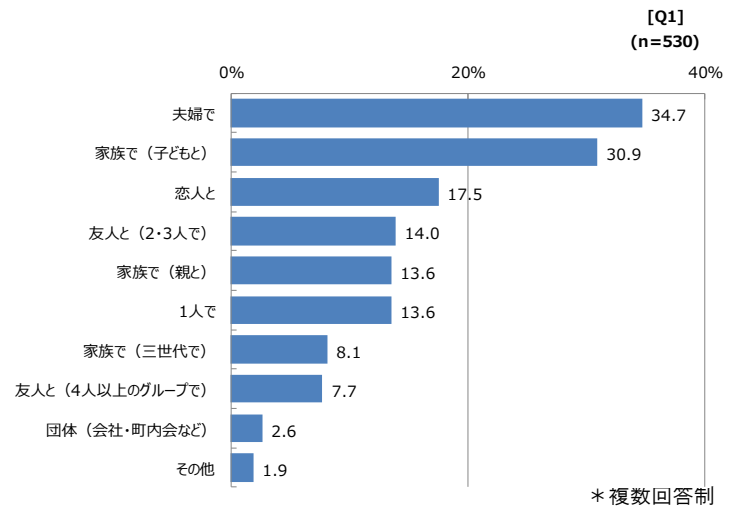
<調査対象者の概要>



2.調査結果

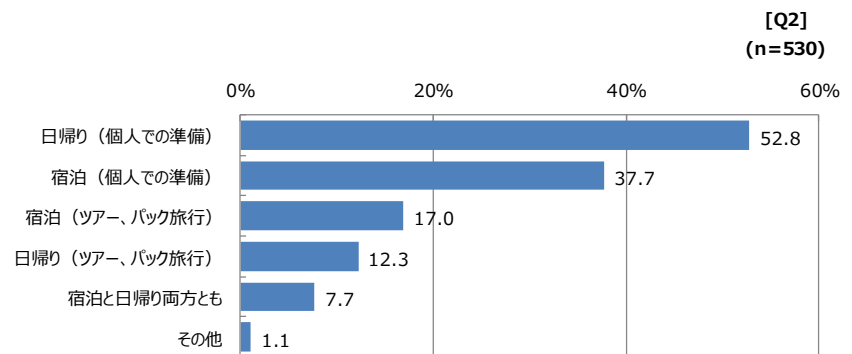
Q 1. 田原市への同行者について

- 田原市への同行者については、「夫婦で」が最も多く、約35%、次いで「家族で(子ども)」が約31%、「恋人と」が約18%となっている。



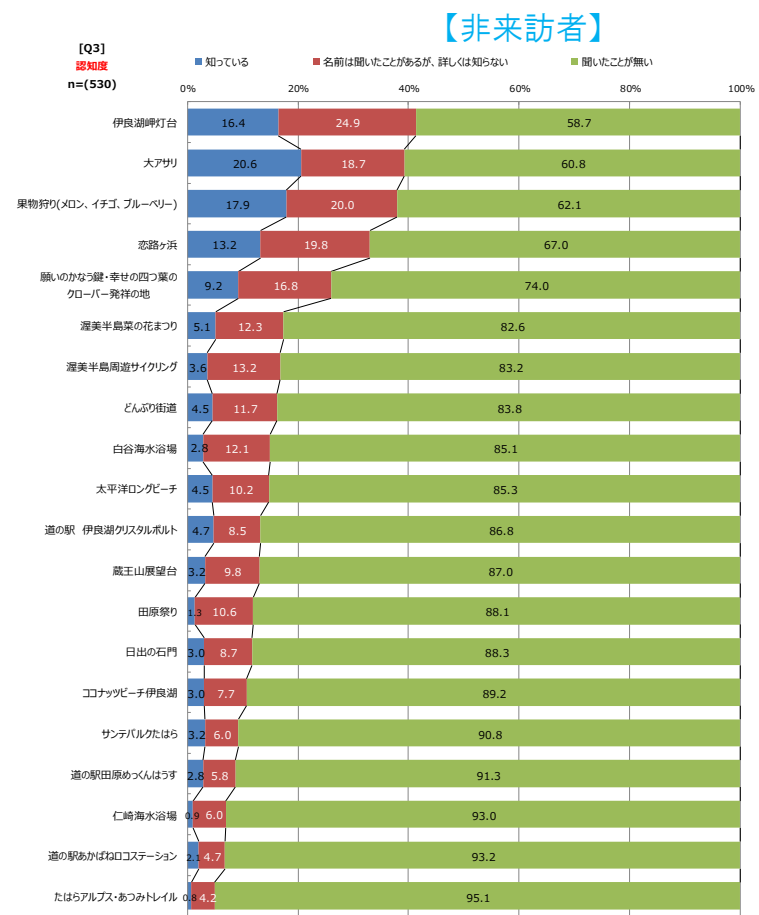
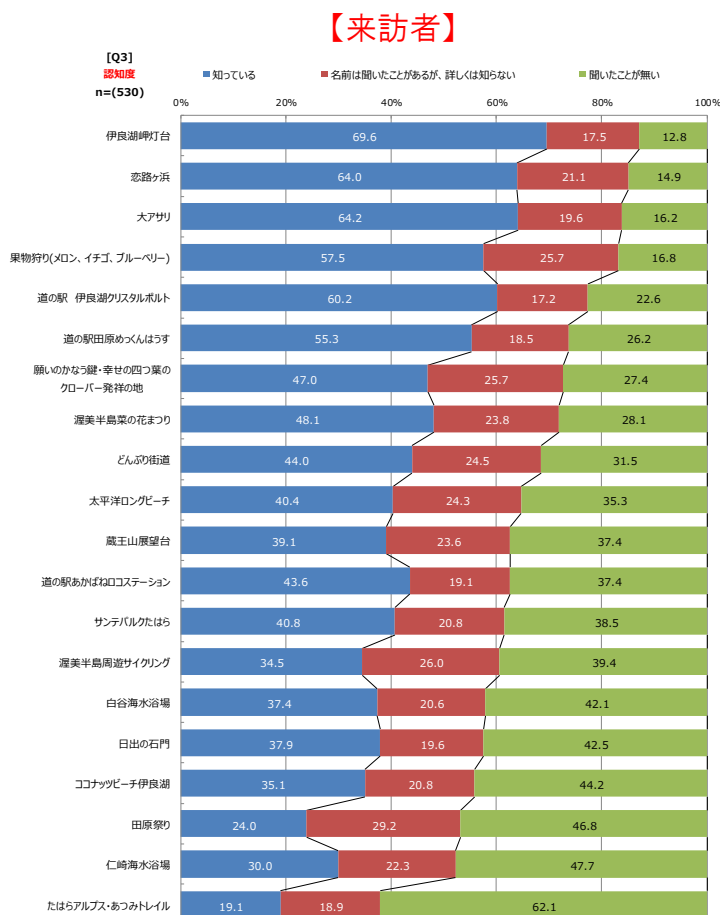
Q 2. 田原市への旅行形態について

- 田原市への旅行形態については、「日帰り(個人での準備)」が約53%で最も高く、次いで「宿泊(個人での準備)」が約38%、「宿泊(ツアー、バック旅行)」が約17%となっている。



Q 3. 田原市の観光資源に関する認知度について【来訪者・非来訪者比較】

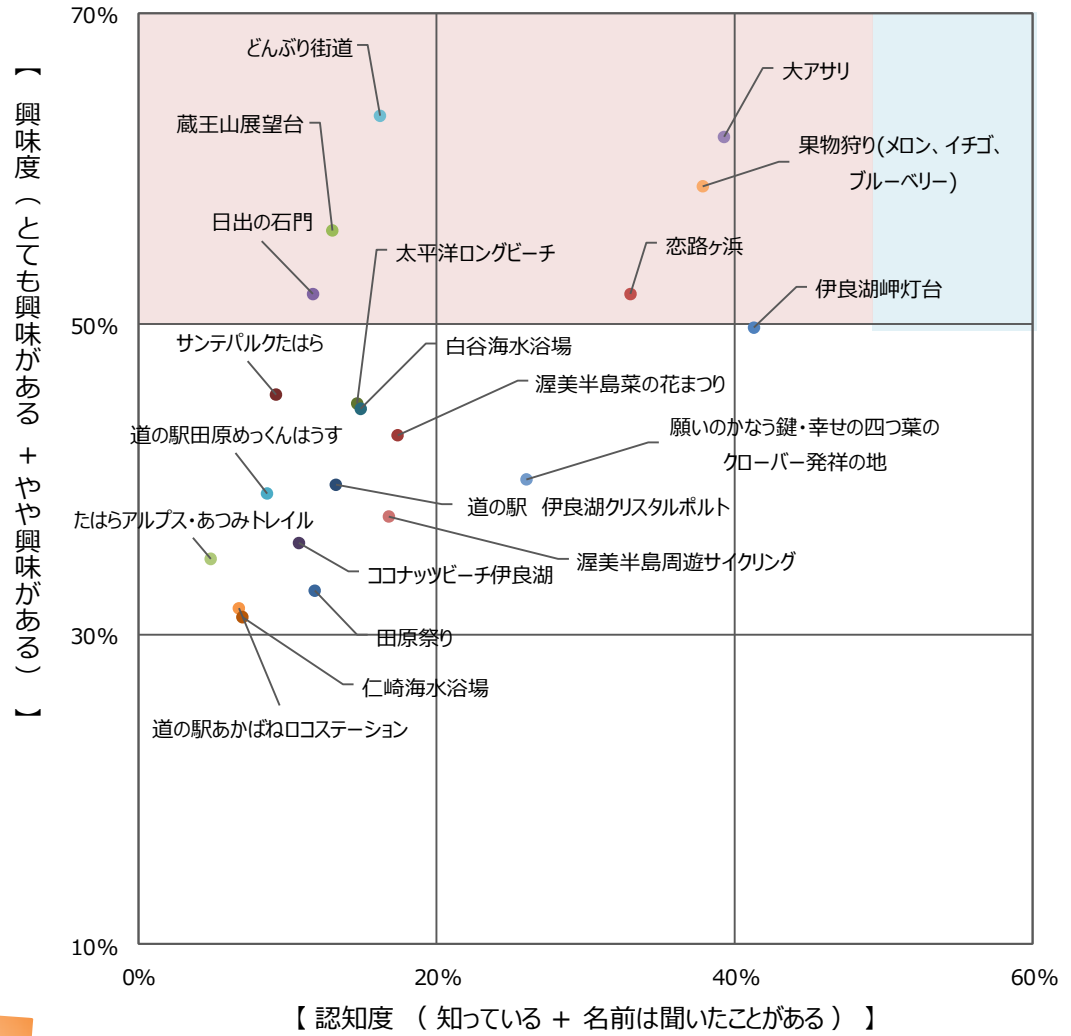
【認知度】「知っている」「名前は聞いたことがあるが、詳しくは知らない」の合計値の高い順



Q3 X Q4. 田原市の観光資源に関する認知度・興味度【散布図】【非来訪者】

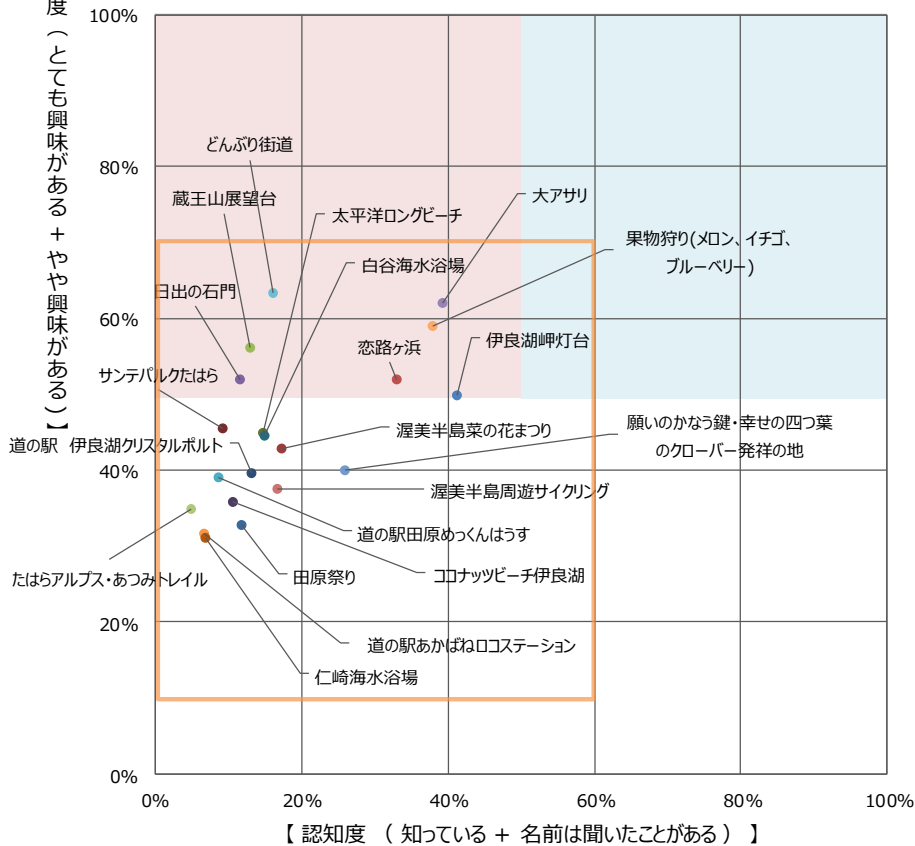
<拡大図>

【非来訪者】【田原市の観光資源に関する認知度×興味度】



拡大

【非来訪者】【田原市の観光資源に関する認知度×興味度】



「認知」は低い
「興味」は高い
今後のお宝項目

「認知」「興味」共に高い
現在の人気項目

Q4. 田原市の観光資源に関する興味度【クロス集計】【来訪者・非来訪者比較】(1/2)

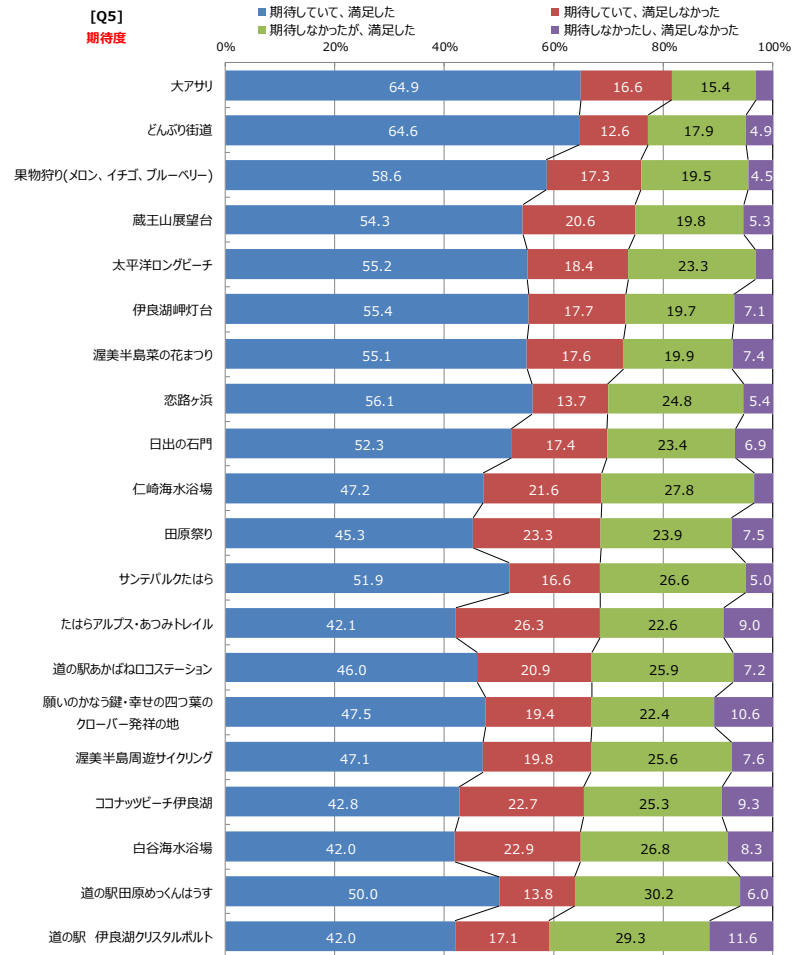
		Q4 (興味度) 田原市の観光スポットに関して実際に訪問してみたいか・体験してみたいかどうかをお聞きます。 あてはまるものをお選びください。[1 とても興味がある、ぜひ行ってみたい・体験してみたい] [2 やや興味がある、誘われれば行ってみたい・体験してみたい]の合計値											
		全体	伊良湖岬灯台	恋路ヶ浜	蔵王山展望台	日出の石門	道の駅田原 めつくんはうす	道の駅あかばね ロケーション	道の駅 伊良湖 クリスタルボルト	サンテバルクたはら	太平洋 ロングビーチ	ココナツビーチ 伊良湖	
【来訪者】		全体	530	82.5	80.2	79.1	77.0	78.7	72.6	76.0	74.3	72.6	62.8
エリア別	(愛知県内)田原市以外	156	79.5	79.5	77.6	75.6	76.3	65.4	73.7	69.2	65.4	55.8	
	東海圏 (岐阜県・三重県・静岡県)	156	80.8	81.4	80.8	74.4	76.9	71.8	75.0	73.7	71.8	54.5	
	首都圏 (東京都・千葉県・神奈川県・埼玉県)	81	88.9	80.2	76.5	79.0	82.7	80.2	79.0	77.8	79.0	75.3	
	関西圏 (大阪府・京都府・兵庫県)	81	87.7	86.4	81.5	81.5	82.7	80.2	80.2	84.0	80.2	71.6	
	北陸・甲信越 (長野県・山梨県)	56	78.6	69.6	78.6	78.6	78.6	73.2	75.0	71.4	75.0	75.0	
性年代別	男性・計	265	83.4	79.6	76.6	72.5	73.2	70.2	70.9	67.9	70.9	60.8	
	男性20~34歳	88	81.8	75.0	78.4	64.8	71.6	69.3	69.3	67.0	75.0	67.0	
	男性35~49歳	89	84.3	84.3	79.8	79.8	73.0	74.2	71.9	74.2	75.3	65.2	
	男性50歳以上	88	84.1	79.5	71.6	72.7	75.0	67.0	71.6	62.5	62.5	50.0	
	女性・計	265	81.5	80.8	81.5	81.5	84.2	75.1	81.1	80.8	74.3	64.9	
	女性20~34歳	88	76.1	79.5	77.3	78.4	71.6	64.8	69.3	76.1	76.1	70.5	
	女性35~49歳	92	83.7	77.2	88.0	85.9	92.4	78.3	87.0	80.4	71.7	64.1	
	女性50歳以上	85	84.7	85.9	78.8	80.0	88.2	82.4	87.1	85.9	75.3	60.0	

		Q4 (興味度) 田原市の観光スポットに関して実際に訪問してみたいか・体験してみたいかどうかをお聞きます。 あてはまるものをお選びください。[1 とても興味がある、ぜひ行ってみたい・体験してみたい] [2 やや興味がある、誘われれば行ってみたい・体験してみたい]の合計値											
		全体	伊良湖岬灯台	恋路ヶ浜	蔵王山展望台	日出の石門	道の駅田原 めつくんはうす	道の駅あかばね ロケーション	道の駅 伊良湖 クリスタルボルト	サンテバルクたはら	太平洋 ロングビーチ	ココナツビーチ 伊良湖	
【非来訪者】		全体	530	49.8	51.9	56.0	51.9	39.1	31.7	39.6	45.5	44.9	35.8
エリア別	(愛知県内)田原市以外	156	55.1	55.8	57.1	53.8	44.9	34.6	44.2	51.9	43.6	34.0	
	東海圏 (岐阜県・三重県・静岡県)	156	44.2	48.1	52.6	48.1	38.5	28.8	37.8	39.7	44.2	40.4	
	首都圏 (東京都・千葉県・神奈川県・埼玉県)	81	39.5	50.6	53.1	46.9	32.1	29.6	34.6	44.4	42.0	28.4	
	関西圏 (大阪府・京都府・兵庫県)	81	53.1	50.6	59.3	55.6	38.3	30.9	38.3	48.1	46.9	35.8	
	北陸・甲信越 (長野県・山梨県)	56	60.7	55.4	62.5	58.9	35.7	35.7	41.1	41.1	51.8	39.3	
性年代別	男性・計	265	45.7	47.2	48.3	46.0	30.6	24.2	35.5	32.8	40.4	32.5	
	男性20~34歳	88	45.5	46.6	53.4	44.3	25.0	22.7	29.5	37.5	42.0	35.2	
	男性35~49歳	89	46.1	47.2	44.9	47.2	32.6	22.5	36.0	30.3	37.1	31.5	
	男性50歳以上	88	45.5	47.7	46.6	46.6	34.1	27.3	40.9	30.7	42.0	30.7	
	女性・計	265	54.0	56.6	63.8	57.7	47.5	39.2	43.8	58.1	49.4	39.2	
	女性20~34歳	88	56.8	58.0	71.6	58.0	46.6	40.9	47.7	62.5	60.2	50.0	
	女性35~49歳	88	55.7	55.7	64.8	58.0	52.3	44.3	45.5	52.3	44.3	38.6	
	女性50歳以上	89	49.4	56.2	55.1	57.3	43.8	32.6	38.2	59.6	43.8	29.2	

Q 5. 田原市の観光資源に関する期待度・満足度について

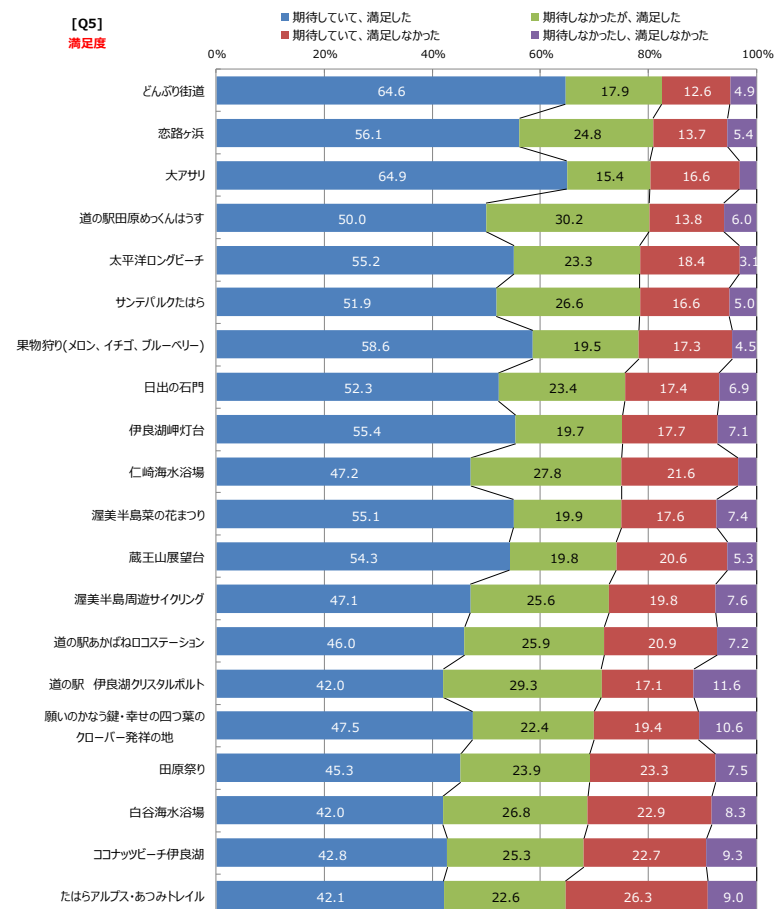
【期待度順】

「期待していて、満足した」
「期待していて、満足しなかった」
の合計値の高い順



【満足度順】

「期待していて、満足した」
「期待していなかったが、満足した」
の合計値の高い順

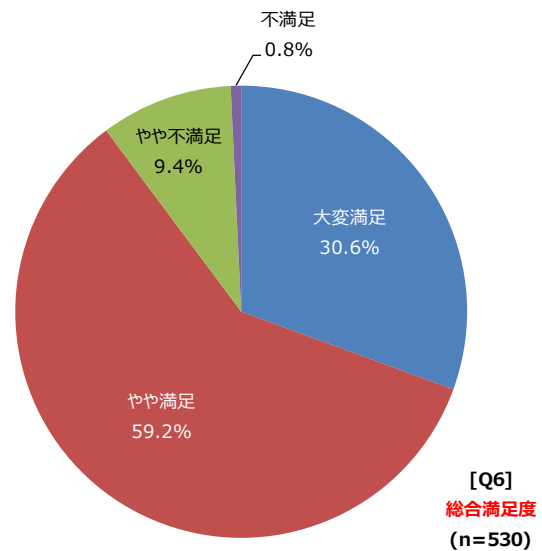


Q 5. 田原市の観光資源に関する期待度・満足度について[クロス集計](1/2)

<div style="display: flex; flex-direction: column; align-items: flex-start;"> <div style="display: flex; justify-content: space-between; width: 100%;"> 全体+10ポイント 全体+5ポイント 全体-5ポイント 全体-10ポイント </div> (n=30以上の場合) </div>		Q5 (期待度・満足度) 旅行やおでかけで田原市へ行ったことのある人にお聞きます。以下の観光スポットや祭り・イベント・食べ物・物販のうち、「訪れたことのあるもの or 体験したことのあるもの or 食べた、購入したことのあるもの」を選び、それぞれについて期待満足度をお答えください。 [1.期待していて、満足した][2.期待していて、満足しなかった]の期待合計値、[1.期待していて、満足した][2.期待しなかったが、満足した]の満足合計値														
		伊良湖岬灯台			恋路ヶ浜			蔵王山展望台			日出の石門			道の駅田原めつくんはうす		
		全体	期待計	満足計	全体	期待計	満足計	全体	期待計	満足計	全体	期待計	満足計	全体	期待計	満足計
全体		350	73.1	75.1	335	69.9	80.9	243	74.9	74.1	218	69.7	75.7	318	63.8	80.2
エリア別	(愛知県内)田原市以外	101	66.3	79.2	94	73.4	83.0	70	75.7	81.4	43	72.1	88.4	88	68.2	81.8
	東海圏 (岐阜県・三重県・静岡県)	95	78.9	81.1	94	72.3	88.3	48	72.9	85.4	45	64.4	75.6	88	56.8	84.1
	首都圏 (東京都・千葉県・神奈川県・埼玉県)	59	78.0	72.9	57	77.2	77.2	48	85.4	66.7	54	74.1	81.5	54	66.7	83.3
	関西圏 (大阪府・京都府・兵庫県)	59	76.3	71.2	55	67.3	70.9	48	75.0	66.7	47	74.5	66.0	49	65.3	71.4
	北陸・甲信越 (長野県・山梨県)	36	63.9	58.3	35	45.7	77.1	29	58.6	62.1	29	58.6	62.1	39	64.1	74.4
性年代別	男性・計	177	74.0	72.9	171	67.3	79.5	125	72.8	76.0	120	68.3	74.2	148	63.5	79.7
	男性20~34歳	63	69.8	63.5	62	64.5	72.6	54	72.2	70.4	47	76.6	70.2	52	67.3	73.1
	男性35~49歳	52	75.0	90.4	55	72.7	87.3	40	85.0	77.5	38	65.8	84.2	49	67.3	89.8
	男性50歳以上	62	77.4	67.7	54	64.8	79.6	31	58.1	83.9	35	60.0	68.6	47	55.3	76.6
	女性・計	173	72.3	77.5	164	72.6	82.3	118	77.1	72.0	98	71.4	77.6	170	64.1	80.6
	女性20~34歳	57	61.4	68.4	53	67.9	64.2	44	75.0	61.4	31	71.0	80.6	49	63.3	77.6
	女性35~49歳	57	68.4	80.7	51	70.6	92.2	40	72.5	75.0	36	66.7	72.2	65	61.5	78.5
女性50歳以上	59	86.4	83.1	60	78.3	90.0	34	85.3	82.4	31	77.4	80.6	56	67.9	85.7	
		道の駅あかぼねロケーション			道の駅 伊良湖グスタルポルト			サンテバルクたはら			太平洋ロングビーチ			コナツビーチ伊良湖		
全体		263	66.9	71.9	345	59.1	71.3	241	68.5	78.4	223	73.5	78.5	194	65.5	68.0
エリア別	(愛知県内)田原市以外	56	71.4	73.2	83	56.6	73.5	68	70.6	75.0	46	71.7	78.3	36	58.3	80.6
	東海圏 (岐阜県・三重県・静岡県)	78	60.3	73.1	101	60.4	71.3	58	67.2	86.2	52	71.2	86.5	48	64.6	72.9
	首都圏 (東京都・千葉県・神奈川県・埼玉県)	50	70.0	74.0	62	67.7	67.7	47	74.5	78.7	50	82.0	78.0	48	58.3	70.8
	関西圏 (大阪府・京都府・兵庫県)	49	75.5	67.3	58	60.3	70.7	44	61.4	75.0	51	72.5	66.7	39	76.9	53.8
	北陸・甲信越 (長野県・山梨県)	30	56.7	70.0	41	46.3	73.2	24	66.7	75.0	24	66.7	87.5	23	73.9	56.5
性年代別	男性・計	137	63.5	71.5	174	59.2	73.6	117	69.2	82.1	122	70.5	79.5	110	63.6	66.4
	男性20~34歳	53	71.7	67.9	60	66.7	66.7	52	67.3	78.8	51	72.5	66.7	45	66.7	60.0
	男性35~49歳	46	73.9	69.6	61	59.0	77.0	38	81.6	84.2	40	75.0	90.0	36	75.0	72.2
	男性50歳以上	38	39.5	78.9	53	50.9	77.4	27	55.6	85.2	31	61.3	87.1	29	44.8	69.0
	女性・計	126	70.6	72.2	171	59.1	69.0	124	67.7	75.0	101	77.2	77.2	84	67.9	70.2
女性20~34歳	32	62.5	78.1	48	58.3	66.7	41	61.0	73.2	34	73.5	79.4	36	66.7	66.7	
女性35~49歳	49	73.5	61.2	65	61.5	63.1	44	72.7	70.5	33	84.8	72.7	23	69.6	65.2	
女性50歳以上	45	73.3	80.0	58	56.9	77.6	39	69.2	82.1	34	73.5	79.4	25	68.0	80.0	

Q 6. 田原市の総合満足度について

田原市の総合満足度については、「大変満足」「やや満足」を足した満足計が 約90% となっている。

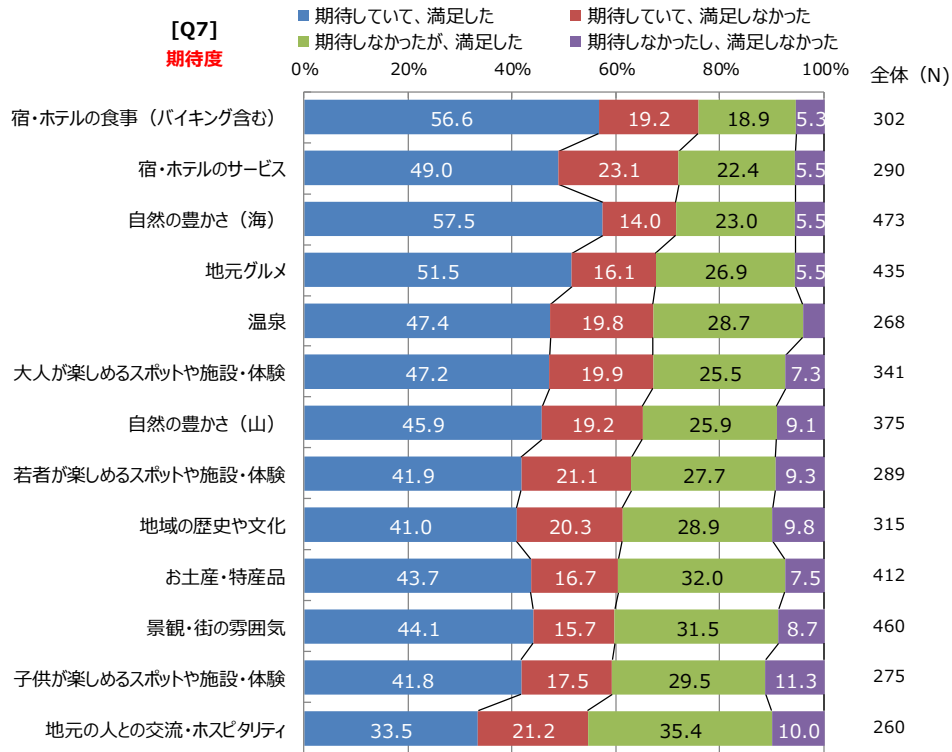


Q 6. 田原市の総合満足度について[クロス集計]

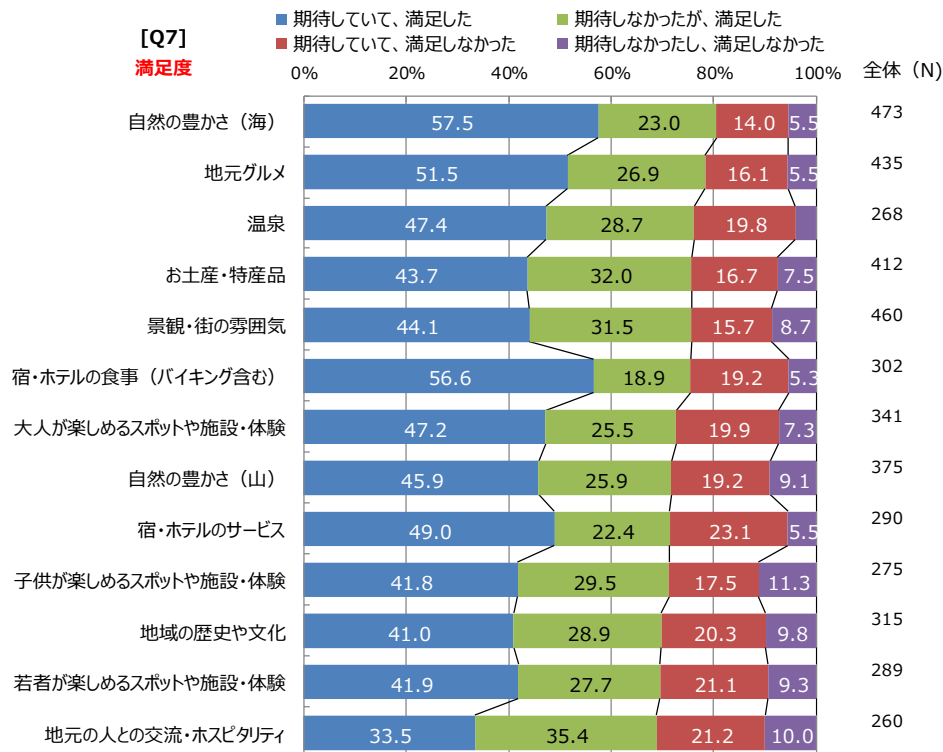
<div style="display: flex; align-items: center;"> <div style="margin-right: 10px;"> 全体+10ポイント 全体 +5ポイント 全体 -5ポイント 全体-10ポイント (n=30以上の場合) </div> </div>		Q6 (総合満足度) 田原市へ観光旅行でおでかけしたことがある人にお尋ねします。 田原市の満足度についてお答えください。				
		全体	大変満足	やや満足	やや不満足	不満足
全体		530	30.6	59.2	9.4	0.8
エリア別	(愛知県内)田原市以外	156	26.9	66.7	6.4	0.0
	東海圏 (岐阜県・三重県・静岡県)	156	26.3	62.8	9.6	1.3
	首都圏 (東京都・千葉県・神奈川県・埼玉県)	81	38.3	51.9	8.6	1.2
	関西圏 (大阪府・京都府・兵庫県)	81	39.5	48.1	12.3	0.0
	北陸・甲信越 (長野県・山梨県)	56	28.6	55.4	14.3	1.8
性年代別	男性・計	265	30.6	58.9	10.6	0.0
	男性20~34歳	88	30.7	55.7	13.6	0.0
	男性35~49歳	89	38.2	49.4	12.4	0.0
	男性50歳以上	88	22.7	71.6	5.7	0.0
	女性・計	265	30.6	59.6	8.3	1.5
	女性20~34歳	88	36.4	54.5	6.8	2.3
	女性35~49歳	92	29.3	58.7	10.9	1.1
	女性50歳以上	85	25.9	65.9	7.1	1.2

Q 7. 田原市の施設・体験に関する期待度・満足度について

【期待度】「期待していて、満足した」「期待していて、満足しなかった」の合計値の高い順



【満足度】「期待していて、満足した」「期待していなかったが、満足した」の合計値の高い順



Q7. 田原市の施設・体験に関する期待度・満足度について[クロス集計]

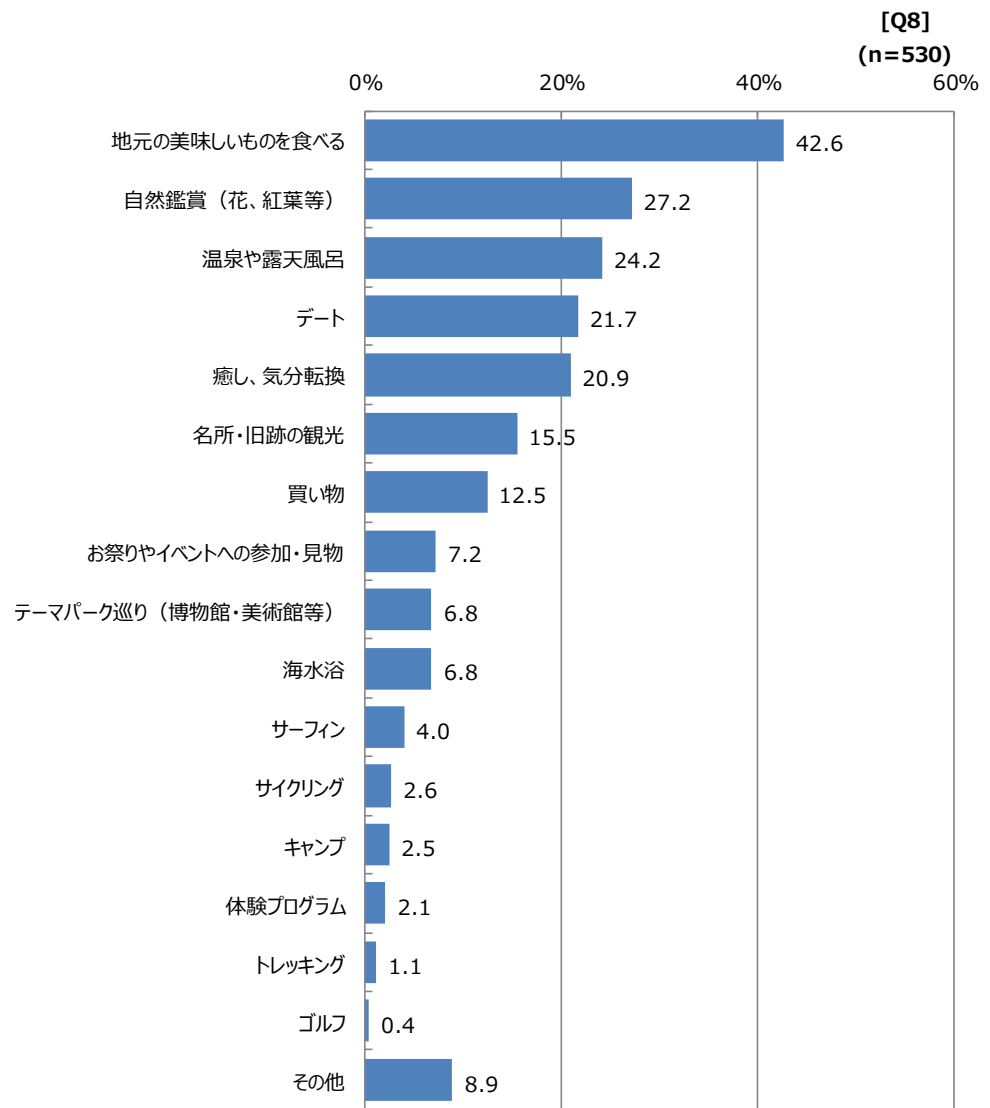
<div style="display: flex; flex-direction: column; align-items: flex-start;"> <div style="display: flex; gap: 5px;"> 全体+10ポイント</div> <div style="display: flex; gap: 5px;"> 全体 +5ポイント</div> <div style="display: flex; gap: 5px;"> 全体 -5ポイント</div> <div style="display: flex; gap: 5px;"> 全体-10ポイント</div> </div> <div style="margin-top: 5px;">(n=30以上の場合)</div>		Q7 (期待度・満足度) 田原市へ観光旅行でおでかけしたことのある方にお尋ねします。 記載の内容の中で、「体験したことがあるもの」を選び、それぞれについて、期待満足度をお答えください。 [1.期待して、満足した][2.期待して、満足しなかった]の期待合計値、[1.期待して、満足した][2.期待しなかったが、満足した]の満足合計値														
		【宿・ホテルの食事 (バイキング含む)】			【宿・ホテルのサービス】			【温泉】			【お土産・特産品】			【地元グルメ】		
		全体	期待計	満足計	全体	期待計	満足計	全体	期待計	満足計	全体	期待計	満足計	全体	期待計	満足計
全体		302	75.8	75.5	290	72.1	71.4	268	67.2	76.1	412	60.4	75.7	435	67.6	78.4
エリア別	(愛知県内)田原市以外	57	75.4	77.2	52	76.9	75.0	43	69.8	76.7	104	58.7	78.8	122	73.0	86.1
	東海圏 (岐阜県・三重県・静岡県)	66	77.3	78.8	63	76.2	76.2	59	69.5	84.7	115	59.1	81.7	121	61.2	79.3
	首都圏 (東京都・千葉県・神奈川県・埼玉県)	67	79.1	79.1	65	76.9	63.1	61	68.9	75.4	70	67.1	75.7	71	77.5	71.8
	関西圏 (大阪府・京都府・兵庫県)	69	76.8	73.9	67	59.7	76.1	64	65.6	70.3	72	59.7	70.8	73	67.1	78.1
	北陸・甲信越 (長野県・山梨県)	43	67.4	65.1	43	72.1	65.1	41	61.0	73.2	51	58.8	62.7	48	56.3	66.7
性年代別	男性・計	160	75.6	74.4	152	72.4	73.0	138	63.8	75.4	206	56.8	77.2	219	66.7	79.9
	男性20~34歳	63	74.6	68.3	58	75.9	75.9	60	68.3	65.0	70	58.6	72.9	75	69.3	76.0
	男性35~49歳	49	81.6	77.6	48	77.1	70.8	43	60.5	90.7	70	62.9	80.0	72	65.3	77.8
	男性50歳以上	48	70.8	79.2	46	63.0	71.7	35	60.0	74.3	66	48.5	78.8	72	65.3	86.1
	女性・計	142	76.1	76.8	138	71.7	69.6	130	70.8	76.9	206	64.1	74.3	216	68.5	76.9
	女性20~34歳	46	76.1	73.9	44	70.5	68.2	43	74.4	62.8	58	55.2	69.0	70	58.6	77.1
	女性35~49歳	50	72.0	82.0	50	76.0	60.0	49	65.3	81.6	79	65.8	69.6	75	69.3	74.7
女性50歳以上	46	80.4	73.9	44	68.2	81.8	38	73.7	86.8	69	69.6	84.1	71	77.5	78.9	

		【地元の人との交流・ホスピタリティ】			【景観・街の雰囲気】			【地域の歴史や文化】			【自然の豊かさ(海)】			【自然の豊かさ(山)】		
		全体	期待計	満足計	全体	期待計	満足計	全体	期待計	満足計	全体	期待計	満足計	全体	期待計	満足計
全体		260	54.6	68.8	460	59.8	75.7	315	61.3	69.8	473	71.5	80.5	375	65.1	71.7
エリア別	(愛知県内)田原市以外	48	47.9	70.8	130	56.9	83.8	67	56.7	65.7	136	73.5	84.6	87	72.4	79.3
	東海圏 (岐阜県・三重県・静岡県)	57	57.9	73.7	132	58.3	77.3	78	62.8	75.6	137	72.3	82.5	106	63.2	78.3
	首都圏 (東京都・千葉県・神奈川県・埼玉県)	59	66.1	62.7	73	69.9	68.5	65	69.2	69.2	72	75.0	79.2	65	72.3	61.5
	関西圏 (大阪府・京都府・兵庫県)	57	52.6	70.2	76	61.8	69.7	63	55.6	69.8	78	69.2	76.9	73	64.4	64.4
	北陸・甲信越 (長野県・山梨県)	39	43.6	66.7	49	53.1	69.4	42	61.9	66.7	50	62.0	72.0	44	45.5	68.2
性年代別	男性・計	137	56.2	70.8	223	57.4	74.0	172	61.0	62.8	236	68.2	76.7	196	63.8	68.4
	男性20~34歳	60	58.3	73.3	74	58.1	64.9	67	65.7	61.2	78	64.1	62.8	68	72.1	64.7
	男性35~49歳	45	48.9	73.3	75	60.0	81.3	55	65.5	69.1	80	77.5	87.5	65	67.7	73.8
	男性50歳以上	32	62.5	62.5	74	54.1	75.7	50	50.0	58.0	78	62.8	79.5	63	50.8	66.7
	女性・計	123	52.8	66.7	237	62.0	77.2	143	61.5	78.3	237	74.7	84.4	179	66.5	75.4
	女性20~34歳	48	45.8	66.7	79	51.9	78.5	46	58.7	69.6	77	66.2	81.8	58	62.1	63.8
	女性35~49歳	39	61.5	64.1	84	63.1	70.2	50	72.0	76.0	84	71.4	79.8	65	69.2	73.8
女性50歳以上	36	52.8	69.4	74	71.6	83.8	47	53.2	89.4	76	86.8	92.1	56	67.9	89.3	

<div style="display: flex; flex-direction: column; align-items: flex-start;"> <div style="display: flex; gap: 5px;"> 全体+10ポイント</div> <div style="display: flex; gap: 5px;"> 全体 +5ポイント</div> <div style="display: flex; gap: 5px;"> 全体 -5ポイント</div> <div style="display: flex; gap: 5px;"> 全体-10ポイント</div> </div> <div style="margin-top: 5px;">(n=30以上の場合)</div>		【子供が楽しめるスポットや施設・体験】			【若者が楽しめるスポットや施設・体験】			【大人が楽しめるスポットや施設・体験】		
		全体	期待計	満足計	全体	期待計	満足計	全体	期待計	満足計
全体		275	59.3	71.3	289	63.0	69.6	341	67.2	72.7
エリア別	(愛知県内)田原市以外	58	62.1	87.9	64	64.1	82.8	80	78.8	78.8
	東海圏 (岐阜県・三重県・静岡県)	72	52.8	70.8	75	54.7	76.0	94	57.4	78.7
	首都圏 (東京都・千葉県・神奈川県・埼玉県)	55	67.3	63.6	54	72.2	59.3	61	75.4	63.9
	関西圏 (大阪府・京都府・兵庫県)	51	60.8	68.6	55	63.6	69.1	62	58.1	67.7
	北陸・甲信越 (長野県・山梨県)	39	53.8	61.5	41	63.4	51.2	44	68.2	68.2
性年代別	男性・計	134	55.2	73.1	150	61.3	68.0	169	64.5	69.2
	男性20~34歳	54	59.3	70.4	62	66.1	66.1	61	68.9	54.1
	男性35~49歳	47	63.8	78.7	51	64.7	74.5	60	70.0	83.3
	男性50歳以上	33	36.4	69.7	37	48.6	62.2	48	52.1	70.8
	女性・計	141	63.1	69.5	139	64.7	71.2	172	69.8	76.2
	女性20~34歳	56	60.7	66.1	56	66.1	67.9	58	74.1	70.7
	女性35~49歳	53	69.8	71.7	54	66.7	70.4	63	69.8	71.4
女性50歳以上	32	56.3	71.9	29	58.6	79.3	51	64.7	88.2	

Q 8. 田原市への来訪目的について

田原市への来訪目的については、「地元の美味しいものを食べる」が約43%で最も高く、次いで「自然鑑賞(花、紅葉等)」が約27%、「温泉や露天風呂」が約24%となっている。



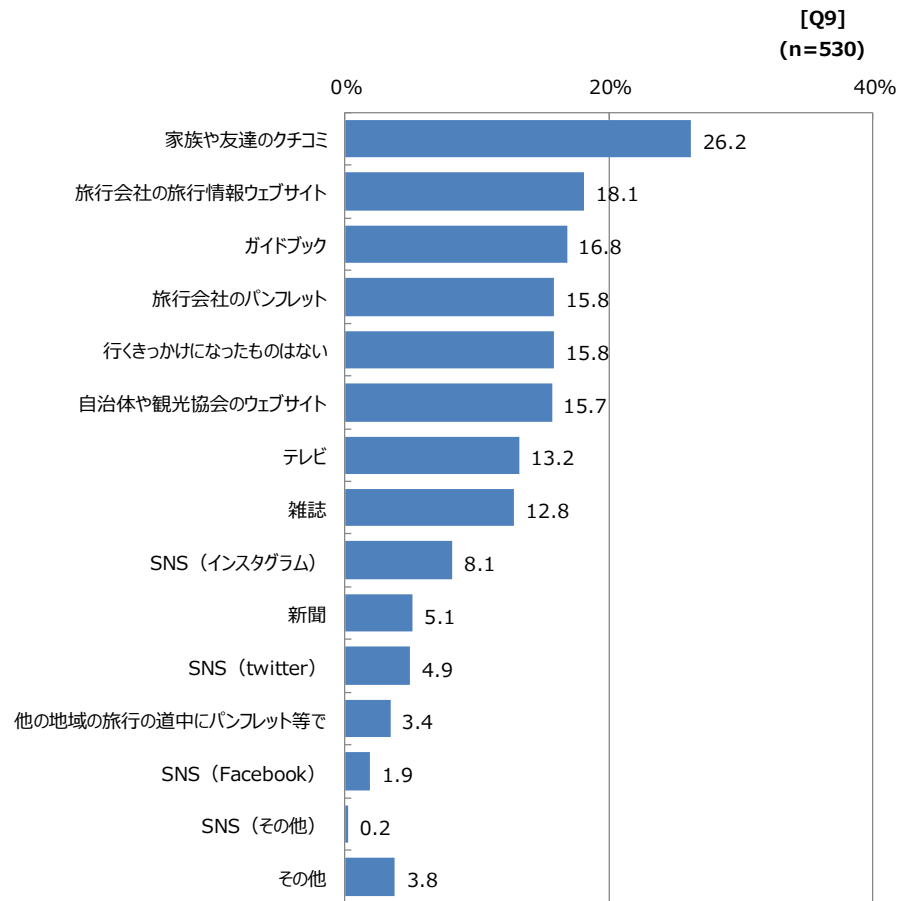
Q 8. 田原市への来訪目的について[クロス集計]

Q8 田原市へ観光旅行でおでかけしたことのある方にお尋ねします。どのような目的で行きましたか？
 あてはまるものを全てお答えください。(最大3つまで)
 ※観光旅行には日帰りも宿泊も含まれます。

		全体	デート	温泉や露天風呂	地元の美味しいものを食べる	自然鑑賞 (花、紅葉等)	名所・旧跡の観光	テーマパーク巡り(博物館・美術館等)	買い物	お祭りやイベントへの参加・見物	サーフィン	キャンプ	サイクリング	海水浴	癒し、気分転換	体験プログラム	トレッキング	ゴルフ	その他
全体		530	21.7	24.2	42.6	27.2	15.5	6.8	12.5	7.2	4.0	2.5	2.6	6.8	20.9	2.1	1.1	0.4	8.9
エリア別	(愛知県内)田原市以外	156	29.5	15.4	44.9	34.0	6.4	3.8	12.8	3.8	1.3	0.6	2.6	6.4	28.8	2.6	1.9	0.6	10.9
	東海圏 (岐阜県・三重県・静岡県)	156	23.7	16.7	41.7	27.6	12.2	1.9	13.5	9.0	4.5	0.0	0.6	5.1	24.4	3.2	0.0	0.0	11.5
	首都圏 (東京都・千葉県・神奈川県・埼玉県)	81	13.6	46.9	40.7	28.4	22.2	16.0	8.6	8.6	2.5	3.7	2.5	7.4	9.9	0.0	2.5	0.0	4.9
	関西圏 (大阪府・京都府・兵庫県)	81	16.0	32.1	43.2	21.0	19.8	8.6	13.6	12.3	4.9	6.2	4.9	7.4	18.5	1.2	1.2	0.0	4.9
	北陸・甲信越 (長野県・山梨県)	56	14.3	25.0	41.1	14.3	33.9	12.5	12.5	1.8	10.7	7.1	5.4	10.7	8.9	1.8	0.0	1.8	7.1
性年代別	男性-計	265	22.3	22.3	41.9	26.8	18.9	8.7	10.2	7.9	3.4	2.6	3.0	7.5	19.2	1.9	1.9	0.8	8.3
	男性20~34歳	88	35.2	20.5	30.7	17.0	13.6	15.9	10.2	10.2	6.8	5.7	3.4	6.8	12.5	3.4	2.3	0.0	5.7
	男性35~49歳	89	24.7	30.3	41.6	25.8	15.7	5.6	9.0	9.0	2.2	1.1	3.4	12.4	18.0	0.0	1.1	1.1	10.1
	男性50歳以上	88	6.8	15.9	53.4	37.5	27.3	4.5	11.4	4.5	1.1	1.1	2.3	3.4	27.3	2.3	2.3	1.1	9.1
	女性-計	265	21.1	26.0	43.4	27.5	12.1	4.9	14.7	6.4	4.5	2.3	2.3	6.0	22.6	2.3	0.4	0.0	9.4
	女性20~34歳	88	29.5	26.1	39.8	27.3	10.2	5.7	6.8	6.8	5.7	4.5	2.3	5.7	14.8	1.1	1.1	0.0	9.1
	女性35~49歳	92	25.0	28.3	34.8	22.8	12.0	7.6	17.4	7.6	5.4	1.1	2.2	9.8	21.7	3.3	0.0	0.0	7.6
女性50歳以上	85	8.2	23.5	56.5	32.9	14.1	1.2	20.0	4.7	2.4	1.2	2.4	2.4	31.8	2.4	0.0	0.0	11.8	

Q9. 田原市の情報入手方法について

田原市の情報入手方法については、「家族や友人のクチコミ」が約26%で最も高く、次いで「旅行会社の旅行情報ウェブサイト」が約18%、「ガイドブック」が約17%となっている。

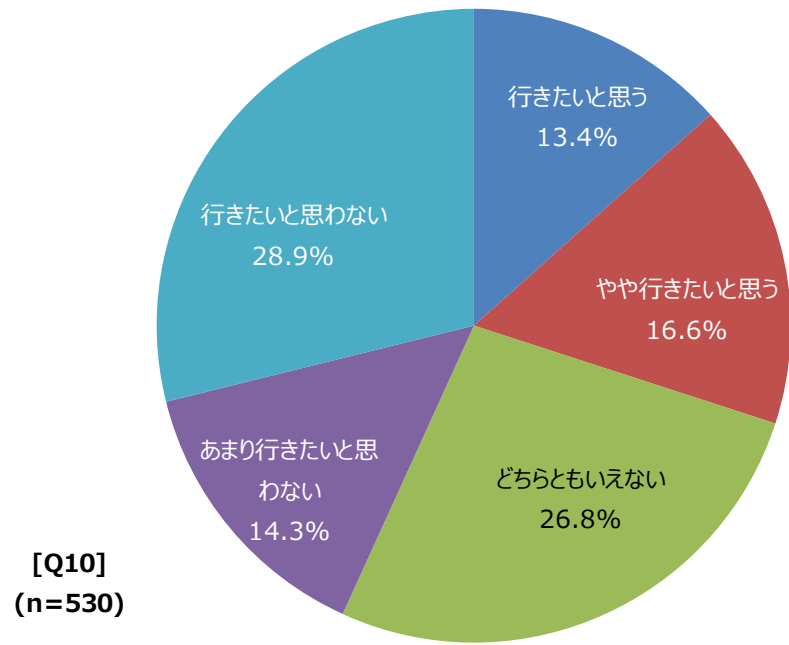


Q9. 田原市の情報入手方法について[クロス集計]

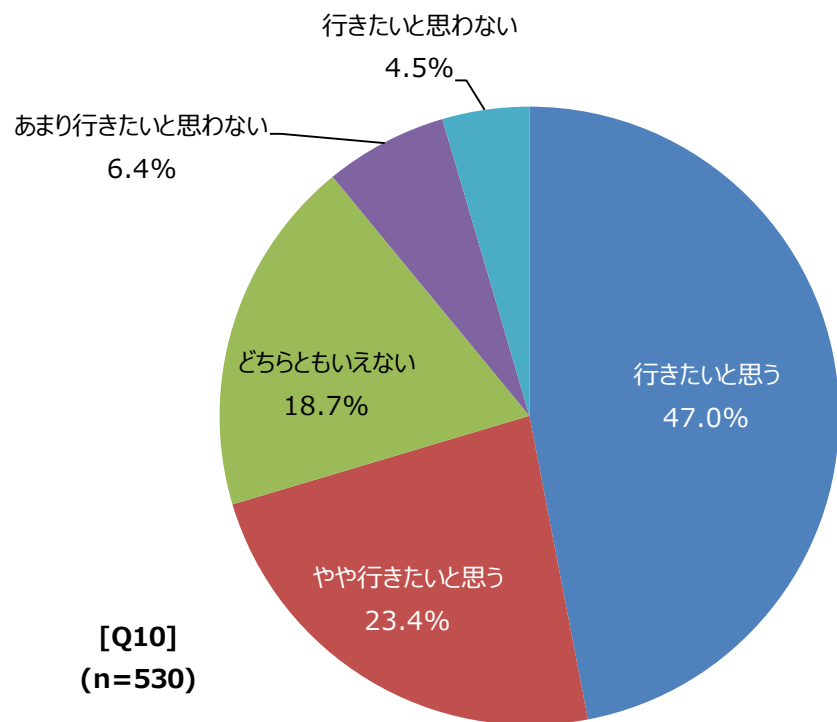
		全体	旅行会社のパンフレット	旅行会社の旅行情報ウェブサイト	自治体や観光協会のウェブサイト	ガイドブック	雑誌	新聞	テレビ	家族や友人のクチコミ	SNS (Instagram)	SNS (twitter)	SNS (Facebook)	SNS (その他)	他の地域の旅行の道中にパンフレット等で	その他	行きつけになつたものはない
全体		530	15.8	18.1	15.7	16.8	12.8	5.1	13.2	26.2	8.1	4.9	1.9	0.2	3.4	3.8	15.8
エリア別	(愛知県内)田原市以外	156	1.9	10.9	10.3	10.3	9.6	5.1	20.5	32.1	6.4	3.8	2.6	0.6	2.6	3.8	21.8
	東海圏 (岐阜県・三重県・静岡県)	156	14.1	14.1	16.7	16.0	12.8	1.3	11.5	25.0	5.1	3.2	0.6	0.0	4.5	4.5	20.5
	首都圏 (東京都・千葉県・神奈川県・埼玉県)	81	33.3	27.2	17.3	28.4	8.6	4.9	6.2	24.7	11.1	9.9	3.7	0.0	2.5	3.7	8.6
	関西圏 (大阪府・京都府・兵庫県)	81	25.9	27.2	22.2	17.3	23.5	9.9	8.6	22.2	12.3	4.9	2.5	0.0	4.9	2.5	4.9
	北陸・甲信越 (長野県・山梨県)	56	19.6	23.2	16.1	19.6	12.5	8.9	14.3	21.4	10.7	5.4	0.0	0.0	1.8	3.6	12.5
性年代別	男性・計	265	17.0	21.5	19.2	19.6	14.7	6.8	14.3	22.3	6.4	6.0	3.0	0.0	3.8	3.4	17.4
	男性20~34歳	88	22.7	26.1	17.0	17.0	12.5	8.0	11.4	28.4	11.4	12.5	3.4	0.0	1.1	1.1	10.2
	男性35~49歳	89	16.9	22.5	20.2	21.3	19.1	6.7	15.7	20.2	4.5	3.4	2.2	0.0	1.1	4.5	18.0
	男性50歳以上	88	11.4	15.9	20.5	20.5	12.5	5.7	15.9	18.2	3.4	2.3	3.4	0.0	9.1	4.5	23.9
	女性・計	265	14.7	14.7	12.1	14.0	10.9	3.4	12.1	30.2	9.8	3.8	0.8	0.4	3.0	4.2	14.3
	女性20~34歳	88	17.0	11.4	8.0	10.2	10.2	4.5	5.7	22.7	18.2	6.8	0.0	1.1	1.1	3.4	18.2
	女性35~49歳	92	13.0	17.4	9.8	16.3	13.0	2.2	13.0	37.0	7.6	2.2	1.1	0.0	2.2	3.3	13.0
女性50歳以上	85	14.1	15.3	18.8	15.3	9.4	3.5	17.6	30.6	3.5	2.4	1.2	0.0	5.9	5.9	11.8	

Q10. 田原市への来訪意向・再来訪意向について

【来訪意向】
田原市へ来たことがない人



【再来訪意向】
田原市に来たことがある人



Q10. 田原市への来訪意向・再来訪意向について[クロス集計]

田原市に来たことがない人への設問

<div style="display: flex; align-items: center;"> <div style="margin-right: 10px;"> 全体+10ポイント 全体+5ポイント 全体-5ポイント 全体-10ポイント (n=30以上の場合) </div> <div> Q10 あなたは今後1年の間に、田原市へ旅行やおでかけに行きたいと思いますか。 </div> </div>							
		全体	行きたいと思う	やや行きたいと思う	どちらともいえない	あまり行きたいと思わない	行きたいと思わない
【来訪意向】							
全体		530	13.4	16.6	26.8	14.3	28.9
エリア別	(愛知県内)田原市以外	156	16.7	17.9	24.4	12.8	28.2
	東海圏 (岐阜県・三重県・静岡県)	156	13.5	17.9	29.5	13.5	25.6
	首都圏 (東京都・千葉県・神奈川県・埼玉県)	81	8.6	14.8	28.4	14.8	33.3
	関西圏 (大阪府・京都府・兵庫県)	81	12.3	16.0	23.5	22.2	25.9
	北陸・甲信越 (長野県・山梨県)	56	12.5	12.5	28.6	8.9	37.5
性年代別	男性・計	265	10.9	17.0	26.0	12.5	33.6
	男性20~34歳	88	11.4	20.5	21.6	14.8	31.8
	男性35~49歳	89	12.4	13.5	28.1	12.4	33.7
	男性50歳以上	88	9.1	17.0	28.4	10.2	35.2
	女性・計	265	15.8	16.2	27.5	16.2	24.2
	女性20~34歳	88	20.5	20.5	26.1	12.5	20.5
	女性35~49歳	88	17.0	12.5	30.7	18.2	21.6
女性50歳以上	89	10.1	15.7	25.8	18.0	30.3	

田原市に来たことがある人への設問

<div style="display: flex; align-items: center;"> <div style="margin-right: 10px;"> 全体+10ポイント 全体+5ポイント 全体-5ポイント 全体-10ポイント (n=30以上の場合) </div> <div> Q10 あなたは今後1年の間に、田原市へ旅行やおでかけに行きたいと思いますか。 </div> </div>							
		全体	行きたいと思う	やや行きたいと思う	どちらともいえない	あまり行きたいと思わない	行きたいと思わない
【再来訪意向】							
全体		530	47.0	23.4	18.7	6.4	4.5
エリア別	(愛知県内)田原市以外	156	46.2	28.8	17.9	4.5	2.6
	東海圏 (岐阜県・三重県・静岡県)	156	43.6	25.6	19.2	9.0	2.6
	首都圏 (東京都・千葉県・神奈川県・埼玉県)	81	49.4	23.5	16.0	2.5	8.6
	関西圏 (大阪府・京都府・兵庫県)	81	51.9	16.0	19.8	8.6	3.7
	北陸・甲信越 (長野県・山梨県)	56	48.2	12.5	21.4	7.1	10.7
性年代別	男性・計	265	50.2	22.6	17.4	5.7	4.2
	男性20~34歳	88	51.1	26.1	14.8	3.4	4.5
	男性35~49歳	89	61.8	14.6	14.6	6.7	2.2
	男性50歳以上	88	37.5	27.3	22.7	6.8	5.7
	女性・計	265	43.8	24.2	20.0	7.2	4.9
	女性20~34歳	88	46.6	19.3	21.6	9.1	3.4
	女性35~49歳	92	43.5	25.0	21.7	5.4	4.3
女性50歳以上	85	41.2	28.2	16.5	7.1	7.1	

2-2 観光動態調査

1. 調査の概要

(1) 調査目的

携帯電話の位置情報等を分析することにより、田原市に来訪した人（日帰り・宿泊）の観光動態を明らかにすることを目的とする。

明らかにする項目 ○田原市来訪者の全体傾向の把握 ○観光エリアごとの来訪者特性の分析

(2) 調査対象者

KDDI社の携帯使用者

(3) 調査（実査）期間

令和元年8月23日(金)～8月26日(月)

(4) 調査方法

携帯電話データから得られる以下の情報を分析する。

発地（地域・都道府県）分析	発地地域・都道府県ごとの来訪者数を旅程別、性年齢層別に算出
発地（市区町村）分析	発地市区町村ごとの来訪者数を算出
旅程分析	旅程区分ごとの来訪者数を性年齢層別に算出
宿泊地分析	市区町村ごとの宿泊人泊数を性年齢層別に算出
滞在時間（全体）分析	平均滞在時間を旅程・カレンダー別、性年齢層別に算出
滞在時間（エリア）分析	観光エリアごとに平均滞在時間を性年齢層別、旅程・カレンダー別に算出
時間帯別流入出分析	時間帯別の流入者数・流出者数・滞在中者数を性年齢層別、旅程・カレンダー別に算出
周遊エリア数分析	観光エリア周遊箇所数を性年齢層別、旅程・カレンダー別に算出
周遊エリアパターン分析	周遊コースごとの周遊者数を算出

(5) 定義（基本条件）1

データ利用期間	令和元年6月1日～令和元年8月31日
動態観測対象	田原市内に60分以上滞在した人。ただし、田原市居住者・通勤者、長期旅程者、非主要観光施設（スーパー等）のみ滞在中者、および高頻度来訪者は除外 ※本調査は生活圏のデータを除外しております
動態観測対象ユーザ数	3,938人(内日帰り者2,479人 宿泊者1,459人)
地域定義	北海道・東北（＝北海道、青森県、岩手県、宮城県、秋田県、山形県、福島県） 北関東（＝茨城県、栃木県、群馬県） 首都圏（＝埼玉県、千葉県、東京都、神奈川県） 甲信越・北陸（＝新潟県、富山県、石川県、福井県、山梨県、長野県） 東海（＝岐阜県、静岡県、愛知県、三重県） 近畿（＝滋賀県、京都府、大阪府、兵庫県、奈良県、和歌山県） 中国（＝鳥取県、島根県、岡山県、広島県、山口県） 四国（＝徳島県、香川県、愛媛県、高知県） 九州・沖縄（＝福岡県、佐賀県、長崎県、熊本県、大分県、宮崎県、鹿児島県、沖縄県）
属性定義	性別（男性、女性）× 年齢層（10～34歳、35～49歳、50歳～）

(6) 定義（基本条件）2

来訪カレンダー定義	旅程を出発日のカレンダー【平日／休前日／連休日／休日】により分類 平日：当日平日&翌日平日（主に月～木曜日） 休前日：当日平日&翌日休日（主に金曜日） 連休日：当日休日&翌日休日（主に土曜日） 休日： 当日休日&翌日平日（主に日曜日）
宿泊地判定	22時～翌日8時の間に最も長く滞在した場所を宿泊市区町村とする
来訪日帰り者定義	旅程に宿泊が含まれない来訪者
来訪宿泊者定義	旅程に宿泊（域内・域外問わず）が含まれる来訪者
4区分旅程定義	旅程を域内泊の有無に応じて、以下4通りに分類 ① 日帰り ②域内泊あり ③域外泊のみ ④不明
9区分旅程定義	旅程を泊数および域内泊の有無に応じて、以下9通りに分類 ① 日帰り②域内1泊／③域外1泊／④1泊宿泊地不明⑤域内2泊／⑥域外2泊／ ⑦域内外各1泊／⑧2泊宿泊地不明／⑨3泊以上
滞在時間	分析対象地域、観光エリア来訪者の平均滞在時間
ピークタイム	時間別来訪者数が、最も来訪者数が多い時間の70%以上となる時間帯をピークタイムとする
観光エリア	田原市内の主要観光地を含む5エリア。本調査では以下の観光エリアを設定 ① 恋路ヶ浜・伊良湖岬灯台周辺 ② 福江市街地周辺 ③ 太平洋ロングビーチ周辺 ④ サンテパークたはら周辺 ⑤ 田原市街地周辺
観光エリア来訪判定	各観光エリアに15分以上滞在した人
平均周遊箇所数	田原市の各観光エリア来訪者が、当該観光エリアを含めた全観光エリアを平均何箇所周遊したかを示す箇所数。

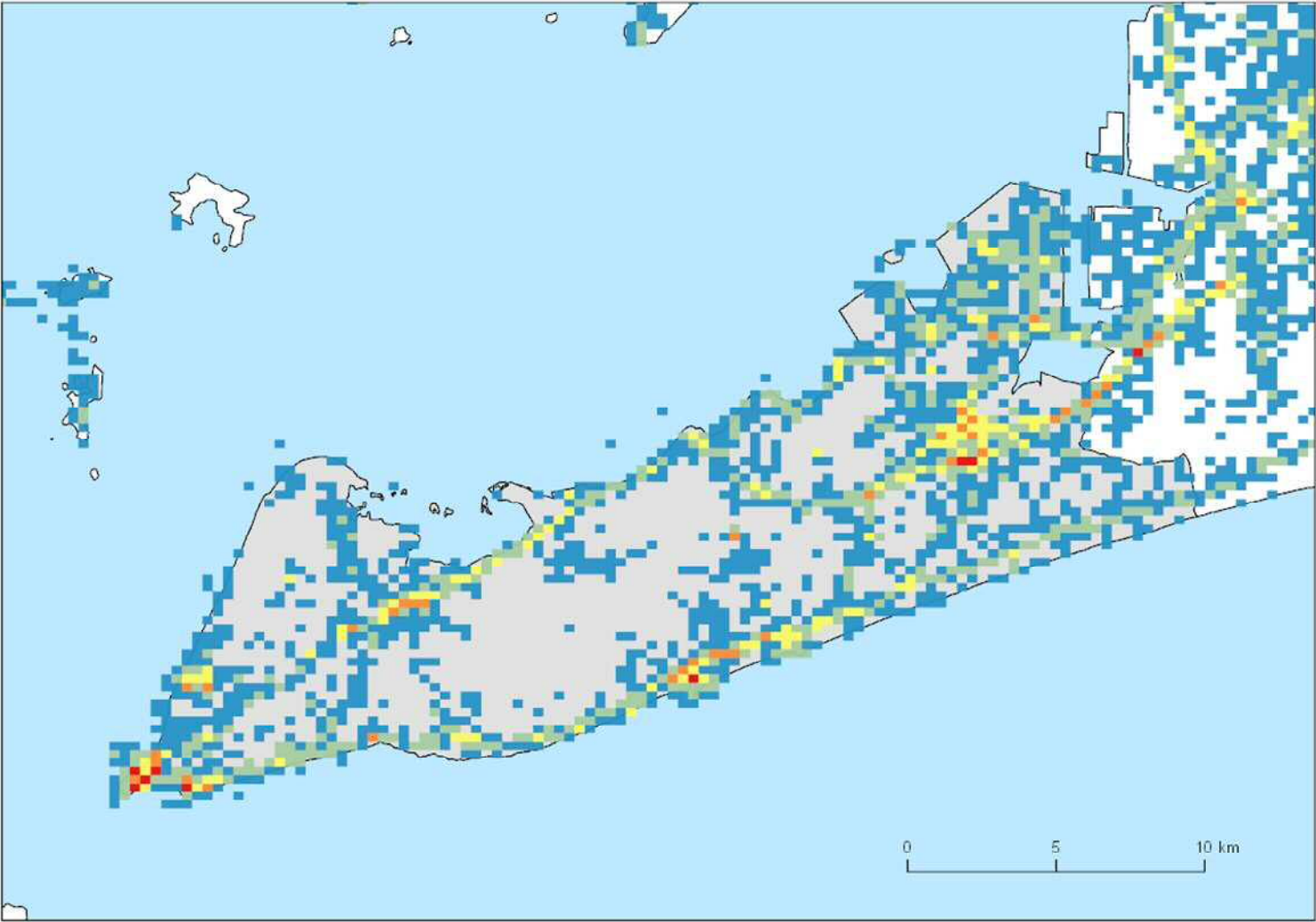
2.調査（分析結果）

（1）調査結果まとめ（サマリー）

- ・東海地方からの発地者が89.8%を占め、都道府県別では、愛知県、静岡県、岐阜県からの発地者が86.5%を占める
- ・性年齢層は、男性構成比が58.6%、50歳以上が39.7%を占める
- ・旅程は、日帰りが63.0%と最も多い
- ・田原市内での宿泊人泊は51.8%で、約48%が市外へ流出している
- ・宿泊地は田原市が最も多く、次いで豊橋市が10.5%となっている
- ・観光エリア別の来訪者は、「恋路ヶ浜・伊良湖岬灯台周辺」が最も多く、1,082人となっている
- ・観光エリア来訪者の平均周遊箇所数は1.23か所である。
- ・複数観光エリア周遊者の周遊ルートは、「恋路ヶ浜・伊良湖岬灯台周辺 ⇄ 太平洋ロングビーチ周辺」が最も多く、32.0%を占めている
- ・上位5周遊ルートのうち、4ルートに「恋路ヶ浜・伊良湖岬灯台周辺」が含まれることから、田原市観光の拠点となっていることがわかる

【田原市全体】 来訪者 3,938人			【観光エリア】 2箇所以上来訪 499人 1箇所来訪 2,035人 観光エリア来訪なし1,404人						
発地地域			旅程			来訪者数・滞在・周遊			
順位	発地地域	構成比	旅程	域内/域外宿泊	構成比※1	順位	観光エリア	来訪者数	滞在時間
1	東海	89.8%	日帰り	-	63.0%	-	田原市全体	-	5:25
2	近畿	3.9%	1泊	域内1泊	18.1%	1	恋路ヶ浜・伊良湖岬灯台周辺	1,082	5:07
3	首都圏	3.3%		域外1泊	7.7%	2	田原市街地周辺	978	3:03
4	甲信越・北陸	1.8%		1泊宿泊地不明	****	3	太平洋ロングビーチ周辺	700	2:33
5	中国	0.4%	2泊	域内2泊	2.0%	4	福江市街地周辺	234	2:42
都道府県				域外2泊	1.8%	5	サンテバルレク愛知周辺	128	1:32
1	愛知県	74.7%		域内外各1泊	1.8%	周遊			
2	静岡県	7.5%	2泊宿泊地不明	****	周遊箇所数 1.23				
3	岐阜県	4.3%	3泊以上	-	5.1%	周遊ルートランキング			
4	三重県	3.3%	※1 母数 = 全体来訪者数			順位			
5	大阪府	1.5%	※2 母数 = 全体来訪者の総宿泊人泊数			周遊ルート			
市区町村			宿泊地			構成比			
1	豊橋市	26.9%	1	田原市	51.8%	1	恋路ヶ浜・伊良湖岬灯台周辺 ⇄ 太平洋ロングビーチ周辺	32.0%	
2	名古屋	8.5%	2	豊橋市	10.5%	2	恋路ヶ浜・伊良湖岬灯台周辺 ⇄ 田原市街地周辺	20.9%	
3	豊川市	7.1%	3	南知多町	3.1%	3	太平洋ロングビーチ周辺 ⇄ 田原市街地周辺	8.0%	
4	豊田市	5.4%	4	名古屋市	2.7%	4	恋路ヶ浜・伊良湖岬灯台周辺 ⇄ 福江市街地周辺	7.2%	
5	岡崎市	4.7%	5	鳥羽市	2.6%	5	恋路ヶ浜・伊良湖岬灯台周辺 ⇄ 太平洋ロングビーチ周辺 ⇄ 田原市街地周辺	6.7%	
性年齢層			時間別滞在者数			滞在者ピークタイム			
性別	年齢層	構成比	域内宿泊人泊構成比※2 51.8%			7時間(9時～15時)			
男性	10～34歳	14.4%	域外宿泊人泊構成比※2 48.2%						
	35～49歳	22.3%	※2 母数 = 全体来訪者の総宿泊人泊数						
	50歳以上	21.9%							
女性	10～34歳	10.1%							
	35～49歳	13.6%							
	50歳以上	17.8%							

(2) 田原市来訪者の立寄り場所ヒートマップ



(3) 発地分析-1 田原市来訪者 発地者数・構成比(地域別)

- ・東海地方発地者が89.8%を占める
- ・全体と比較して、近畿地方発地者は男性35～49歳、男性50歳以上が多く、女性35～49歳が顕著に多い
- ・首都圏発地者は男性35～49歳、男性50歳以上が顕著に多く、女性50歳以上が多い
- ・全体と比較して、東海地方発地者は日帰りの旅程者が顕著に多く、近畿地方発地者は宿泊が顕著に多い

【来訪者数 構成比】

順位	発地地域	来訪者数	構成比
1	東海	3,537	89.8%
2	近畿	154	3.9%
3	首都圏	128	3.3%
4	甲信越・北陸	70	1.8%
5	中国	16	0.4%
6	北関東	13	0.3%
-	合計	3,938	100.0%

【性年齢層別 構成比】

順位	発地地域	来訪者数	男性			女性		
			10～34歳	35～49歳	50歳以上	10～34歳	35～49歳	50歳以上
-	全体	3,938	14.4%	22.3%	21.9%	10.1%	13.6%	17.8%
1	東海	3,537	15.0%	21.6%	21.4%	10.6%	13.4%	18.0%
2	近畿	154	****	26.7%	24.9%	****	24.0%	14.4%
3	首都圏	128	****	29.1%	27.5%	****	13.1%	19.6%
4	甲信越・北陸	70	24.0%	****	27.9%	****	****	****
5	中国	16	****	****	****	****	****	****
-	その他	33	****	35.8%	****	****	****	****

【旅程別 構成比】

順位	発地地域	来訪者数	日帰り	域内1泊	域外1泊	1泊宿泊地不明	域内2泊	域外2泊	域内外各1泊	2泊宿泊地不明	3泊以上
-	全体	3,938	63.0%	18.1%	7.7%	****	2.0%	1.8%	1.8%	****	5.1%
1	東海	3,537	69.2%	17.5%	7.1%	****	1.4%	1.0%	0.8%	****	2.7%
2	近畿	154	****	27.8%	17.6%	****	12.0%	****	8.5%	****	18.6%
3	首都圏	128	8.1%	14.3%	8.5%	****	****	9.9%	8.4%	****	40.6%
4	甲信越・北陸	70	****	34.1%	****	****	****	****	15.3%	****	****
5	中国	16	****	****	****	****	****	****	****	****	****
-	その他	33	****	****	****	****	****	****	****	****	33.3%

(4) 発地分析-2 田原市来訪者 発地者数・構成比(都道府県別)

- ・愛知県、静岡県、岐阜県発地者が86.5%を占める
- ・全体と比較して、愛知県発地者は女性10～34歳が多い
- ・静岡県発地者は男性10～34歳、男性50歳以上が多い
- ・岐阜県発地者は男性10～34歳が多く、女性50歳以上が顕著に多い
- ・愛知県発地者は日帰り者が70%以上と顕著に多い
- ・上位3県を比較すると愛知県発地者は日帰りの傾向が強い
- ・静岡県発地者、岐阜県発地者は愛知県発地者に比べ、域外泊の旅程者割合が顕著に多い

【来訪者数・構成比】

順位	発地都道府県	来訪者数	構成比
1	愛知県	2,943	74.7%
2	静岡県	294	7.5%
3	岐阜県	170	4.3%
4	三重県	130	3.3%
5	大阪府	61	1.5%
6	東京都	48	1.2%
7	神奈川県	36	0.9%
8	長野県	35	0.9%
9	兵庫県	31	0.8%
10	京都府	24	0.6%
-	その他	165	4.2%
-	合計	3,938	100.0%

【性・年齢層別 構成比】

順位	発地都道府県	来訪者数	男性			女性		
			10～34歳	35～49歳	50歳以上	10～34歳	35～49歳	50歳以上
-	全体	3,938	14.4%	22.3%	21.9%	10.1%	13.6%	17.8%
1	愛知県	2,943	14.4%	22.2%	21.2%	11.2%	13.8%	17.2%
2	静岡県	294	17.1%	20.2%	24.5%	9.9%	10.3%	18.1%
3	岐阜県	170	17.5%	16.2%	22.8%	****	****	25.1%
4	三重県	130	19.7%	18.8%	18.9%	****	****	26.0%
5	大阪府	61	****	21.6%	25.9%	****	24.0%	****
-	その他	340	****	29.4%	25.5%	4.4%	14.6%	****

【旅程別 構成比】

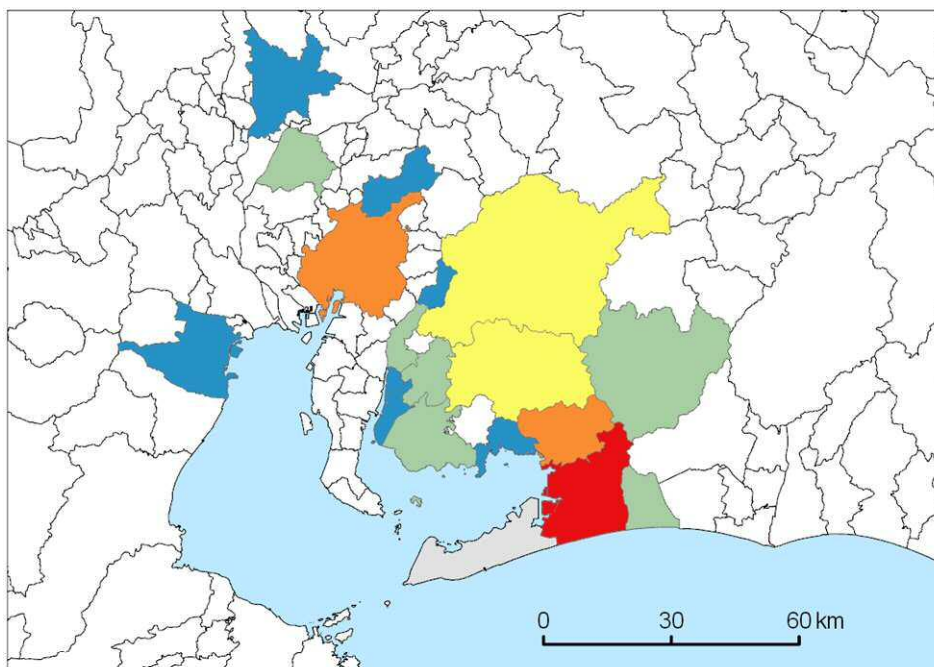
順位	発地都道府県	来訪者数	日帰り	域内1泊	域外1泊	1泊宿泊地不明	域内2泊	域外2泊	域内外各1泊	2泊宿泊地不明	3泊以上
-	全体	3,938	63.0%	18.1%	7.7%	****	2.0%	1.8%	1.8%	****	5.1%
1	愛知県	2,943	71.9%	17.4%	5.9%	****	1.3%	0.7%	0.6%	****	1.9%
2	静岡県	294	60.0%	16.3%	12.2%	****	****	****	****	****	4.5%
3	岐阜県	170	54.8%	19.5%	12.2%	****	****	****	****	****	9.4%
4	三重県	130	47.3%	20.5%	16.8%	****	****	****	****	****	****
5	大阪府	61	****	32.9%	****	****	****	****	****	****	****
-	その他	340	****	21.6%	****	****	6.4%	8.7%	11.2%	****	29.4%

(5) 発地分析-3 田原市来訪者 発地者数・構成比(市区町村別)

豊橋市(愛知県)からの来訪者が26.9%と最も多い

【来訪者数・構成比】

順位	発地市区町村	発地都道府県	来訪者数	構成比
1	豊橋市	愛知県	1,061	26.9%
2	名古屋市	愛知県	334	8.5%
3	豊川市	愛知県	278	7.1%
4	豊田市	愛知県	213	5.4%
5	岡崎市	愛知県	184	4.7%
6	浜松市	静岡県	142	3.6%
7	安城市	愛知県	89	2.2%
8	西尾市	愛知県	86	2.2%
9	新城市	愛知県	54	1.4%
10	湖西市	静岡県	51	1.3%
11	刈谷市	愛知県	49	1.2%
12	一宮市	愛知県	48	1.2%
13	蒲郡市	愛知県	43	1.1%
14	碧南市	愛知県	36	0.9%
15	岐阜市	岐阜県	31	0.8%
16	四日市市	三重県	31	0.8%
17	静岡市	静岡県	29	0.7%
18	春日井市	愛知県	28	0.7%
19	高浜市	愛知県	27	0.7%
20	みよし市	愛知県	27	0.7%
-	その他		1,097	27.9%
-	合計		3,938	100.0%



(6) 旅程分析1 田原市来訪者 旅程別 性年齢層構成比

■全体との比較

- ・日帰り者は女性では50歳以上が多い。
- ・域内1泊者は男性35歳以上、女性10～34歳が多い。域外1泊者は男性35～49歳が顕著に多い。
- ・域内2泊者は男性10～34歳が多く、女性10～49歳が顕著に多い。域外2泊者は男性10～49歳で顕著に多い。
- ・域内外各1泊者は50歳以上男女が多い。
- ・3泊以上の旅程は男性10～49歳で顕著に多い。

【性・年齢層別構成比】

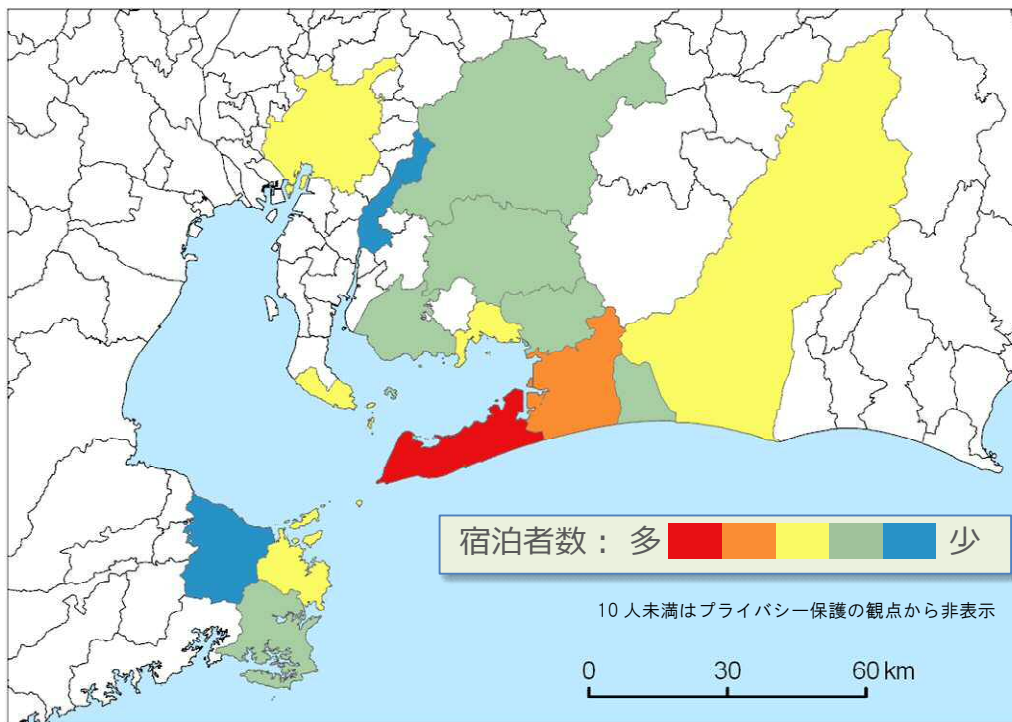
NO	旅程	来訪者数	男性			女性		
			10～34歳	35～49歳	50歳以上	10～34歳	35～49歳	50歳以上
-	全体	3,938	14.4%	22.3%	21.9%	10.1%	13.6%	17.8%
1	日帰り	2,479	14.1%	20.4%	21.8%	10.2%	13.9%	19.7%
2	域内1泊	713	13.9%	24.3%	23.0%	11.1%	14.4%	13.3%
3	域外1泊	302	15.2%	28.6%	20.9%	8.9%	9.8%	16.5%
4	1泊宿泊地不明	****	****	****	****	****	****	****
5	域内2泊	78	16.9%	14.8%	14.9%	16.8%	21.3%	15.3%
6	域外2泊	70	21.3%	33.1%	22.7%	****	****	****
7	域内外各1泊	70	****	22.2%	24.3%	****	****	23.3%
8	2泊宿泊地不明	****	****	****	****	****	****	****
9	3泊以上	201	19.9%	28.0%	21.6%	****	****	14.1%

(7) 宿泊地分析1 田原市来訪者 宿泊人泊数・構成比(市区町村別)

田原市を訪問している人がどこに宿泊しているかを分析
 ・愛知県内では、田原市、豊橋市での宿泊傾向が強い
 ・愛知県外では、鳥羽市(三重県)、浜松市(静岡県)志摩市(三重県)での宿泊傾向が強い
 ＊合計値：田原市観光エリア来訪者(宿泊者)の宿泊人泊数合計

【宿泊人泊数・構成比】

順位	市区町村	都道府県	宿泊人泊数	構成比
1	田原市	愛知県	1,147	51.8%
2	豊橋市	愛知県	233	10.5%
3	南知多町	愛知県	69	3.1%
4	名古屋市	愛知県	61	2.7%
5	鳥羽市	三重県	57	2.6%
6	蒲郡市	愛知県	47	2.1%
7	浜松市	静岡県	44	2.0%
8	志摩市	三重県	27	1.2%
9	湖西市	静岡県	27	1.2%
10	豊川市	愛知県	26	1.2%
11	西尾市	愛知県	24	1.1%
12	岡崎市	愛知県	22	1.0%
13	豊田市	愛知県	21	1.0%
14	大阪市	大阪府	19	0.8%
15	伊勢市	三重県	13	0.6%
16	みよし市	愛知県	12	0.6%
17	刈谷市	愛知県	12	0.5%
-	その他		354	16.0%
-	合計		2,216	100.0%



(8) 宿泊地分析2 田原市来訪者 性年齢別 宿泊人泊数構成比

■全体との比較

- ・田原市は女性の宿泊傾向が強く、特に10～49歳の宿泊傾向が強い
- ・豊橋市（愛知県）は男性10～34歳の宿泊傾向が顕著に強く、男性35～49歳の宿泊傾向が強い
- ・知多郡南知多町は男性35歳以上、女性10～34歳の宿泊傾向が顕著に強い

*全体値：田原市来訪者（宿泊者）の宿泊人泊数合計

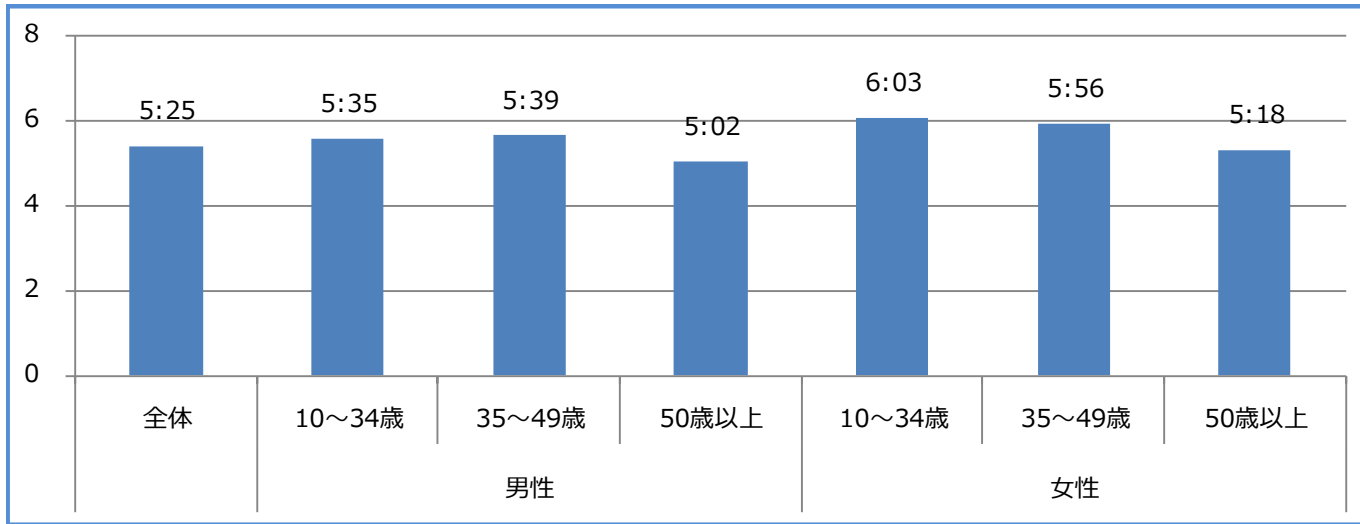
【性・年齢層別 宿泊人泊数・構成比】

順位	宿泊市区町村	都道府県	宿泊人泊数	男性			女性		
				10～34歳	35～49歳	50歳以上	10～34歳	35～49歳	50歳以上
-	全体		2,216	16.6%	26.2%	21.1%	8.4%	13.1%	14.5%
1	田原市	愛知県	1,147	13.4%	23.8%	20.8%	12.3%	14.8%	15.0%
2	豊橋市	愛知県	233	35.6%	27.9%	13.3%	5.5%	10.6%	7.1%
3	知多郡南知多町	愛知県	69	****	34.7%	27.2%	18.6%	****	****
4	名古屋市	愛知県	61	****	30.7%	****	****	19.8%	16.6%
5	鳥羽市	三重県	57	****	20.8%	25.7%	****	****	26.1%
6	蒲郡市	愛知県	47	****	29.0%	****	****	****	22.6%
7	浜松市	静岡県	44	27.6%	****	****	****	****	26.4%
8	志摩市	三重県	27	****	****	****	****	****	42.0%
9	湖西市	静岡県	27	70.6%	****	****	****	****	****
10	豊川市	愛知県	26	****	****	****	****	41.4%	****
11	西尾市	愛知県	24	****	****	****	****	****	****
12	岡崎市	愛知県	22	49.2%	****	****	****	****	****
13	豊田市	愛知県	21	****	****	****	****	****	****
14	大阪市	大阪府	19	****	****	****	****	****	****
15	伊勢市	三重県	13	****	****	****	****	****	****
16	みよし市	愛知県	12	****	****	****	****	****	****
17	刈谷市	愛知県	12	****	94.1%	****	****	****	****
18	山県市	岐阜県	****	****	****	****	****	****	****
19	新城市	愛知県	****	****	****	****	****	****	****
20	沼津市	静岡県	****	****	****	****	****	****	****
-	その他		354	15.0%	32.6%	27.5%	****	****	13.3%

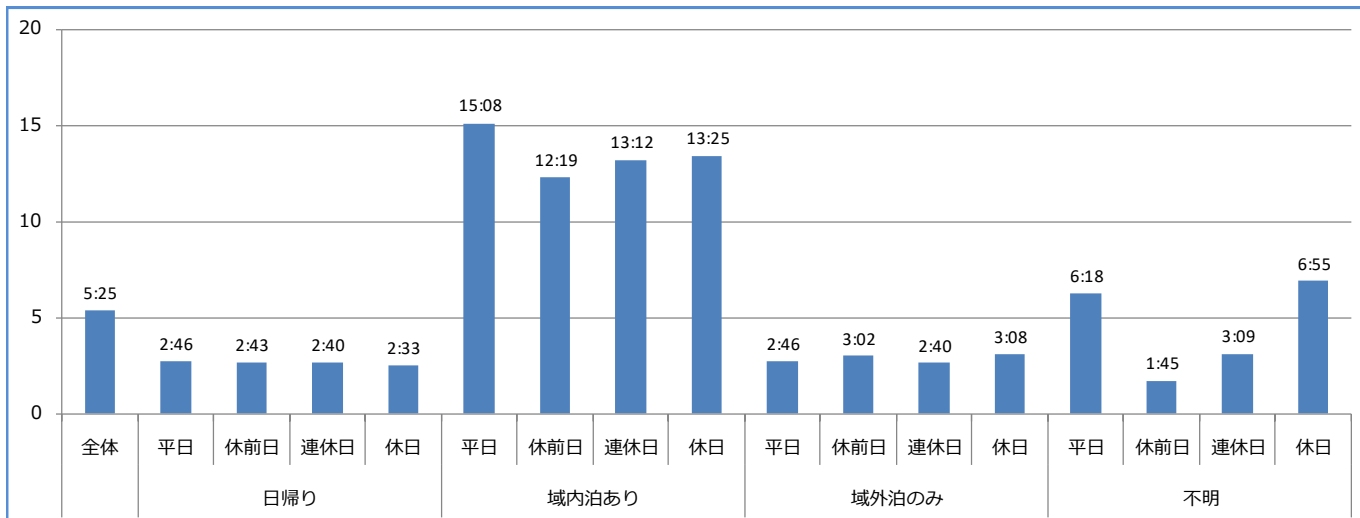
(9) 滞在時間分析1 田原市来訪者 田原市内滞在時間

- ・来訪者全体の平均滞在時間は5時間25分
- ・性年齢層別では男性35～49歳、女性10～34歳の滞在時間がそれぞれ最も長い
- ・旅程別では、域内泊あり 来訪者の滞在時間が長い

【性・年齢層別 滞在時間】



【旅程・カレンダー（曜日）別 滞在時間】



(10) 滞在時間分析2 田原市観光エリア来訪者 観光エリア別来訪者数

・「恋路ヶ浜・伊良湖岬灯台周辺」が最も来訪者数が多い
 ＊来訪者数：各観光エリアの来訪者数。2か所以上来訪者は各々の観光エリアでカウントされます
 また、田原市来訪者のうち、観光エリアに来訪していない人は含まれません

【性・年齢層別 来訪者数】

順位	観光エリア名	来訪者数	男性			女性		
			10～34歳	35～49歳	50歳以上	10～34歳	35～49歳	50歳以上
1	恋路ヶ浜・伊良湖岬灯台周辺	1,082	126	170	240	111	162	274
2	田原市街地周辺	978	176	152	182	160	123	186
3	太平洋ロングビーチ周辺	700	125	162	164	38	103	109
4	福江市街地周辺	234	27	39	46	35	32	56
5	サンテパルク愛知周辺	128	****	****	21	21	32	33

【旅程・カレンダー（曜日）別 来訪者数】

順位	観光エリア名	来訪者数	日帰り				域内泊あり				域外泊のみ				不明			
			平日	休前日	連休日	休日	平日	休前日	連休日	休日	平日	休前日	連休日	休日	平日	休前日	連休日	休日
1	恋路ヶ浜・伊良湖岬灯台周辺	1,082	216	37	122	169	159	84	107	51	44	24	35	20	****	****	****	****
2	田原市街地周辺	978	271	81	162	131	98	48	86	21	32	****	23	16	****	****	****	****
3	太平洋ロングビーチ周辺	700	122	34	114	147	58	55	60	26	26	13	21	16	****	****	****	****
4	福江市街地周辺	234	74	19	30	25	28	15	17	****	****	****	****	****	****	****	****	****
5	サンテパルク愛知周辺	128	28	11	24	29	11	****	****	****	****	****	****	****	****	****	****	****

(11) 滞在時間分析3 田原市観光エリア来訪者 観光エリア別滞在時間

・「恋路ヶ浜・伊良湖岬灯台周辺」が最も平均滞在時間が長い
 ＊来訪者数：各観光エリアの来訪者数。2箇所以上来訪者は各々の観光エリアでカウントされます。
 また、田原市来訪者のうち、観光エリアに来訪していない人は含まれません。

【性年齢層別 滞在時間】

順位	観光エリア名	来訪者数	平均滞在時間	男性			女性		
				10～34歳	35～49歳	50歳以上	10～34歳	35～49歳	50歳以上
-	全体	-	3:34	2:57	3:54	3:36	3:36	3:44	3:15
1	恋路ヶ浜・伊良湖岬灯台周辺	1,082	5:07	2:03	5:02	5:26	4:16	5:54	4:49
2	田原市街地周辺	978	3:03	4:02	4:13	2:39	3:32	2:42	2:32
3	福江市街地周辺	234	2:42	2:01	2:18	2:19	4:23	4:31	2:27
4	太平洋ロングビーチ周辺	700	2:33	2:38	2:59	2:45	2:27	2:03	1:46
5	サンテパルク愛知周辺	128	1:32	2:30	2:13	1:06	1:21	1:41	1:28

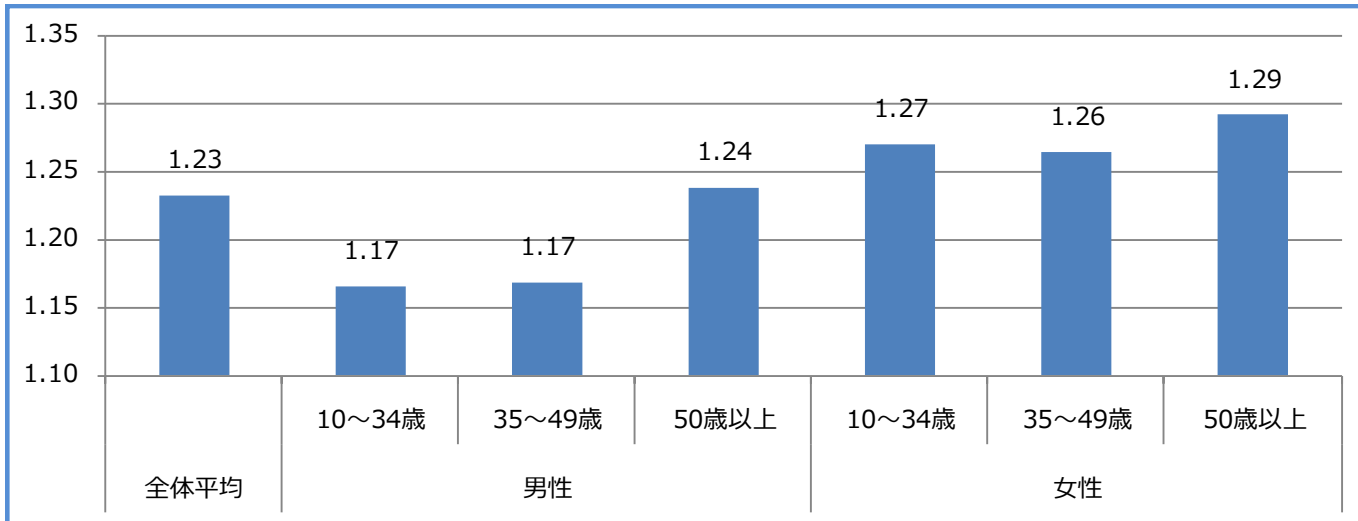
【旅程別 滞在時間】

順位	観光エリア名	来訪者数	平均滞在時間	日帰り				域内泊あり				域外泊のみ				不明			
				平日	休前日	連休日	休日	平日	休前日	連休日	休日	平日	休前日	連休日	休日	平日	休前日	連休日	休日
-	全体	-	3:34	1:41	1:51	1:35	1:32	8:57	6:39	7:09	8:13	1:34	1:23	1:38	1:34	5:49	1:49	1:02	0:30
1	恋路ヶ浜・伊良湖岬灯台周辺	1,082	5:07	1:21	1:09	1:15	1:18	11:26	9:30	9:43	12:42	1:27	1:21	1:20	1:29	3:13	2:38	3:30	0:45
2	田原市街地周辺	978	3:03	2:03	2:21	1:50	1:38	9:03	4:15	7:05	4:21	1:36	1:03	2:37	1:38	2:55		0:15	
3	福江市街地周辺	234	2:42	1:28	1:44	1:40	1:43	5:48	3:43	4:47	9:36	0:42	2:45	1:15	1:00			0:15	
4	太平洋ロングビーチ周辺	700	2:33	1:41	1:41	1:42	1:36	4:50	4:45	3:56	3:37	1:35	1:18	1:22	1:47	10:36	1:00	0:49	0:15
5	サンテパルク愛知周辺	128	1:32	1:09	1:23	1:05	1:46	0:52	1:33	3:04	1:38	5:11	0:38	1:45	1:23	6:15			

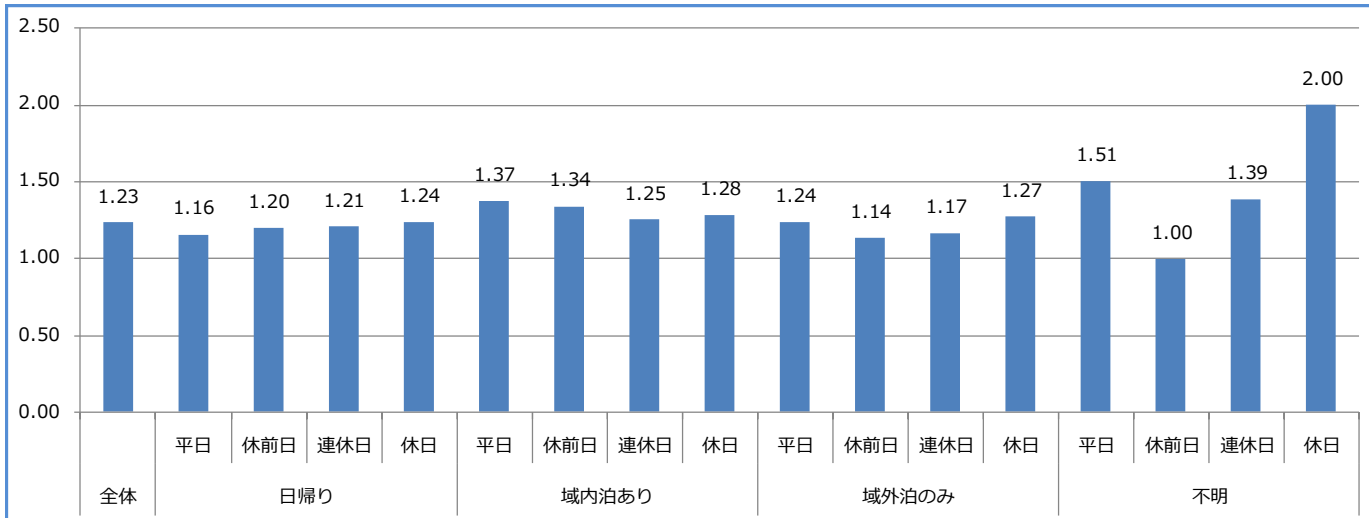
(12) 周遊分析1 田原市観光エリア来訪者 平均周遊か所数

- ・ 田原市来訪者の平均周遊箇所数は1.23か所となった
- ・ 性年齢層別では、女性の方が、平均周遊箇所数が多い
- ・ 旅程では、日帰り者より宿泊者の方が、平均周遊箇所数が多い傾向が見られる
- ・ 域内泊ありと域外泊のみを比較すると、域内泊ありの方が、平均周遊箇所数が多い

【性・年齢層別 平均周遊箇所数】



【旅程別 平均周遊箇所数】



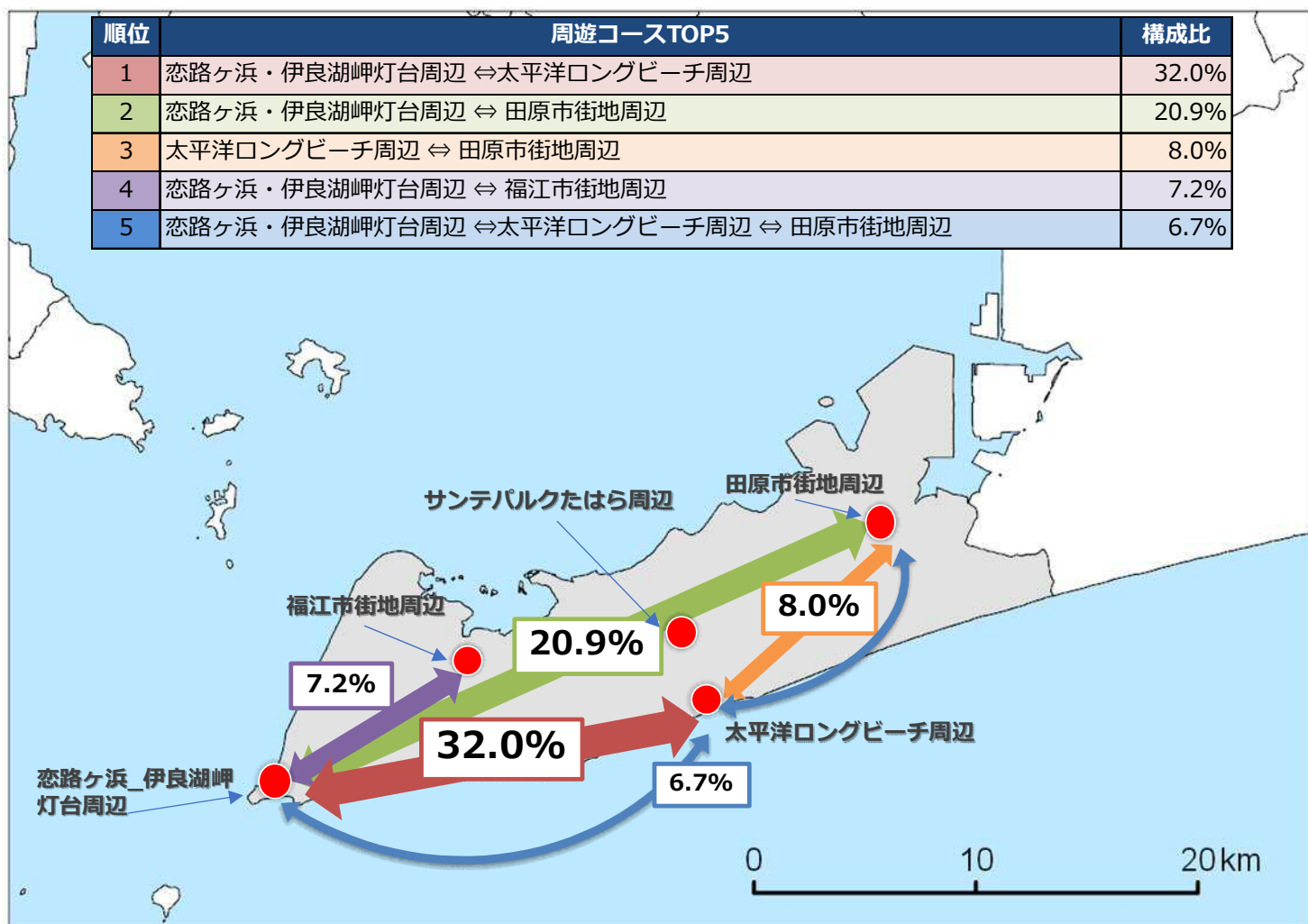
(13) 周遊分析2 田原市観光エリア来訪者 周遊ルートランキング

- ・複数観光エリア来訪者の周遊ルートは、「恋路ヶ浜・伊良湖岬灯台周辺 ⇔太平洋ロングビーチ周辺」が32.0%と最も多い
 - ・複数観光エリア周遊ルート上位5のうち、4ルートが「恋路ヶ浜・伊良湖岬灯台周辺」を含むルートとなった
- *合計値：田原市来訪者のうち、2箇所以上観光エリアを来訪した人の合計

【複数観光エリア来訪者 周遊ルートランキング】

2か所以上来訪者：499人 1か所来訪者：2,035人 観光エリア来訪なし：1,404人

順位	周遊コース	来訪者数	構成比
1	恋路ヶ浜・伊良湖岬灯台周辺 ⇔太平洋ロングビーチ周辺	160	32.0%
2	恋路ヶ浜・伊良湖岬灯台周辺 ⇔ 田原市街地周辺	104	20.9%
3	太平洋ロングビーチ周辺 ⇔ 田原市街地周辺	40	8.0%
4	恋路ヶ浜・伊良湖岬灯台周辺 ⇔ 福江市街地周辺	36	7.2%
5	恋路ヶ浜・伊良湖岬灯台周辺 ⇔太平洋ロングビーチ周辺 ⇔ 田原市街地周辺	33	6.7%
6	福江市街地周辺 ⇔ 田原市街地周辺	31	6.1%
7	恋路ヶ浜・伊良湖岬灯台周辺 ⇔ サンテパーク愛知周辺	17	3.4%
8	サンテパーク愛知周辺 ⇔ 田原市街地周辺	15	3.0%
9	恋路ヶ浜・伊良湖岬灯台周辺 ⇔ 福江市街地周辺 ⇔ 田原市街地周辺	13	2.7%
-	その他	49	9.9%
-	合計	499	100.0%



2-3 口コミ調査

1.調査の概要

(1) 調査目的

じゃらんネット利用者情報とじゃらんネットに寄せられた口コミ情報を分析することにより、田原市に来訪した人（日帰り・宿泊）の満足度や属性、個別観光スポット・施設の評価などを明らかにすることを目的とします。

(2) 分析対象

じゃらんネット利用者の内、田原市について口コミ情報を寄せた方、ならびに口コミ情報の具体的な内容

(3) 調査（実査）期間

平成30年4月1日～平成31年3月31日

(4) 調査方法

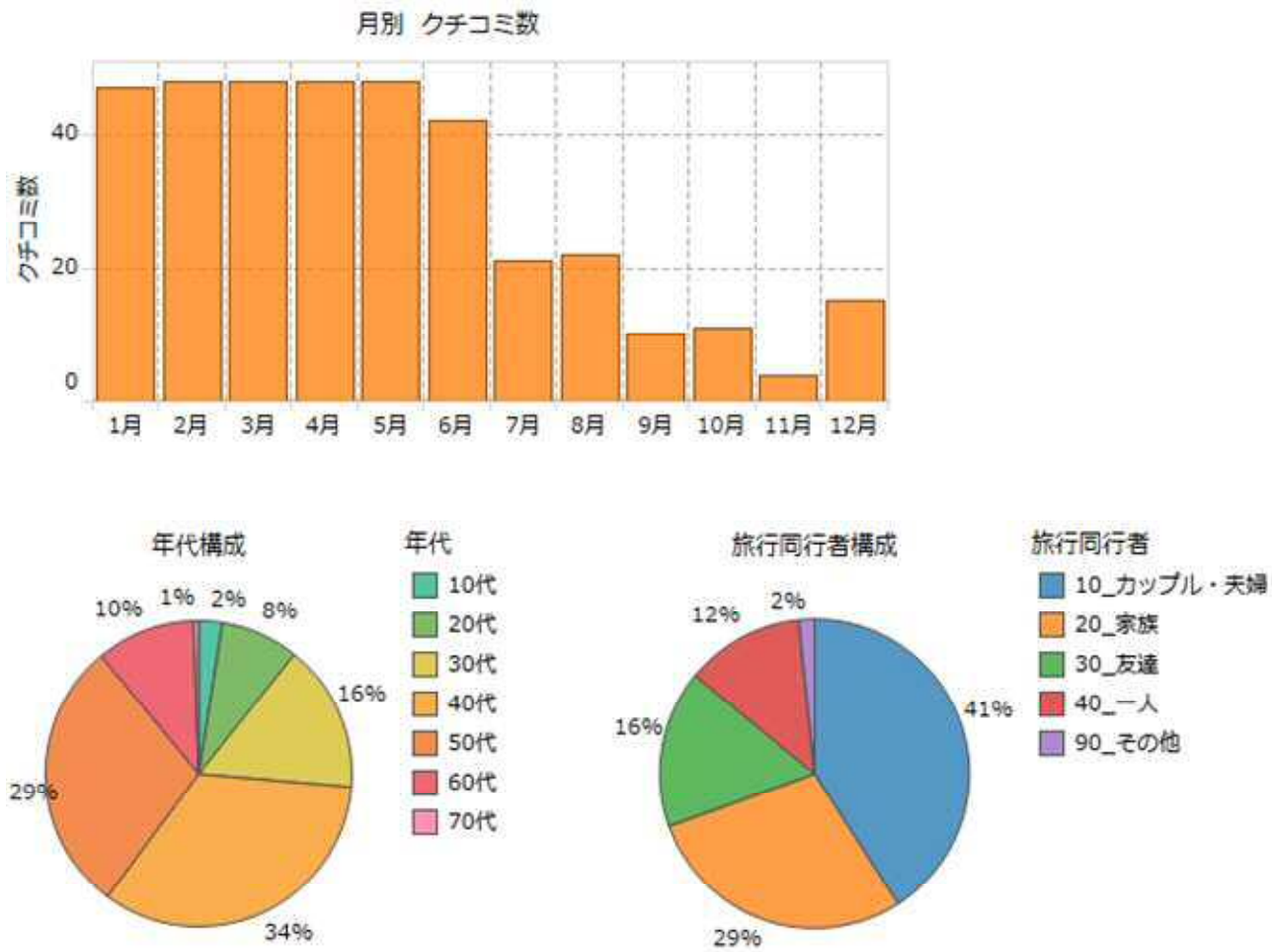
じゃらんネット利用者（登録者）情報とじゃらんネットに寄せられた口コミ情報を分析する。

(5) 定義（基本条件）

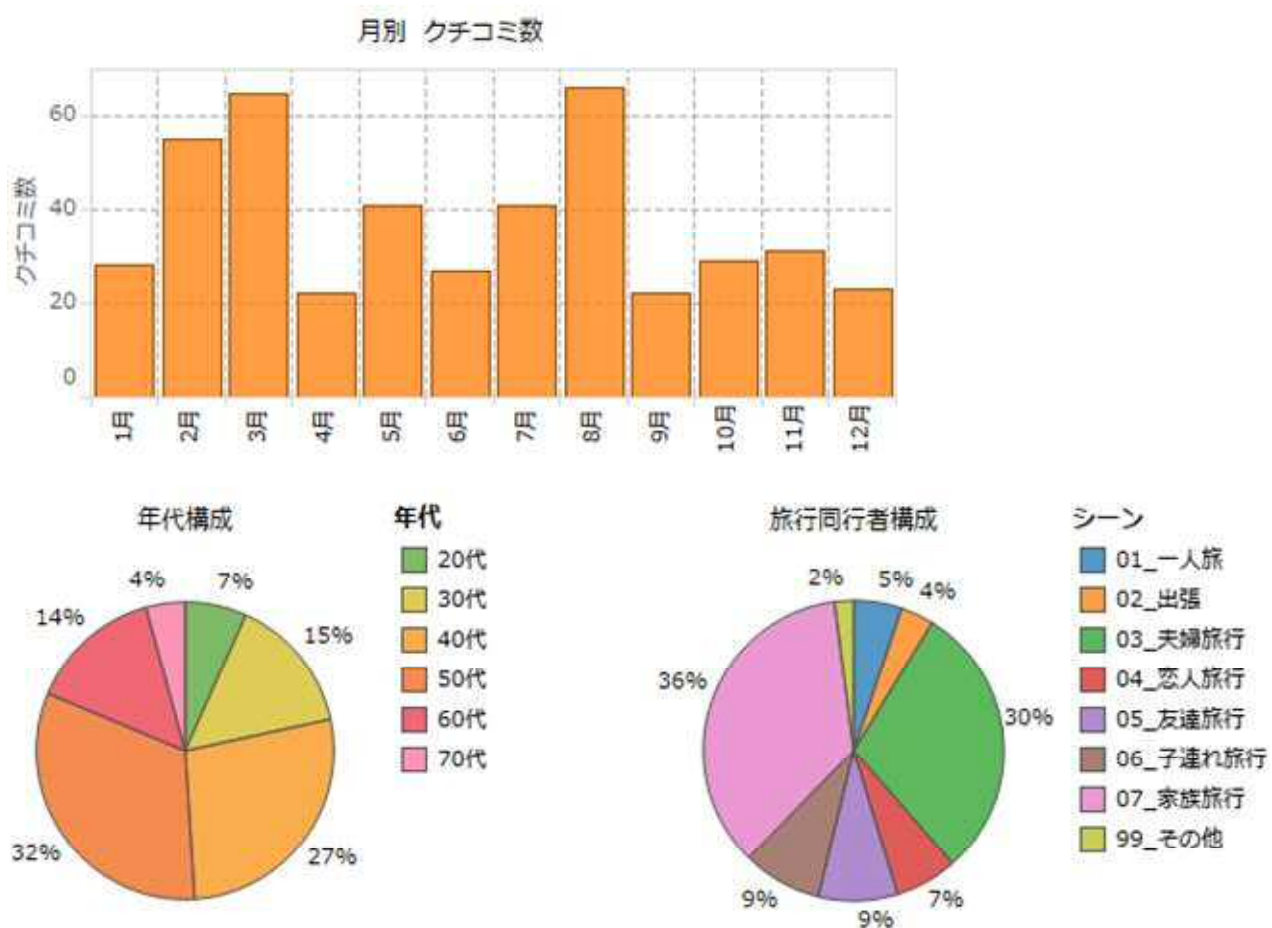
この調査における「認知度」は、該当観光スポットへの来訪者によるクチコミの数によって算出します。来訪者の多さ（エリアの話題性）を「認知度」として分析しています。

2.調査・分析結果

(1)【じゃらん net 観光情報分析】田原市観光スポットのクチコミ情報



(2)【じゃらん net 観光情報分析】田原市宿泊施設のクチコミ情報



* 口コミ調査・分析結果には個別の民間観光関連施設の 口コミ 評価関係のデータが多数含まれています。個別の民間観光関連施設に該当する部分は掲載していません。

2-4 市内観光関連事業者調査

1. 調査の概要

(1) 調査目的

田原市の観光を実際に担っているプレイヤーである皆さんから田原市の観光の現状や将来に対するイメージ、今後取り組むべきこと、ターゲット、広域連携先などについてのお考えをお知らせいただくことにより、令和元年度に策定している第2次田原市観光基本計画ならびに同アクションプランの重要な基礎データとします。

(2) 調査対象

田原市の観光関連団体、内渥美半島観光ビューロー会員、たはら巡り～な各プログラム主催者をリストアップして調査対象としました。調査対象は220者。

(3) 調査方法

①調査時期 令和元年9月5日発送。 回答期限令和元年9月27日

②回収結果 112票 回収率50.09%

③調査方法 調査票を返信封筒とともに郵送。田原市商工観光課を宛先とする返信封筒を同封し、記入の上返送していただいた。

2. 調査結果

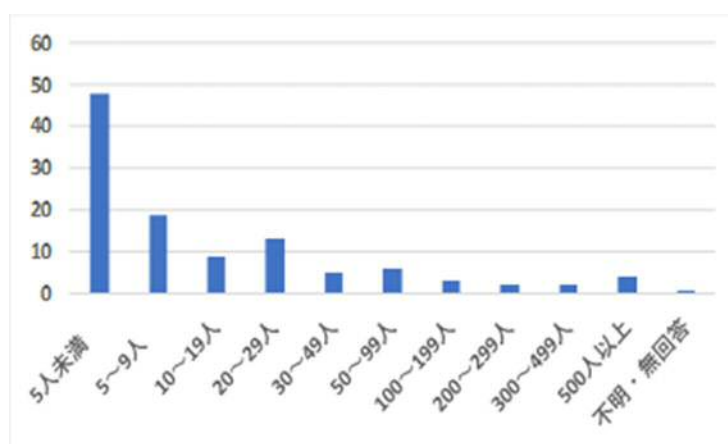
(1) 回答者属性

問1-②：回答者名 N:112

回答者名は集計・記録していません。

問1-②：構成員数 N:112

1	5人未満	48
2	5～9人	19
3	10～19人	9
4	20～29人	13
5	30～49人	5
6	50～99人	6
7	100～199人	3
8	200～299人	2
9	300～499人	2
10	500人以上	4
11	不明・無回答	1



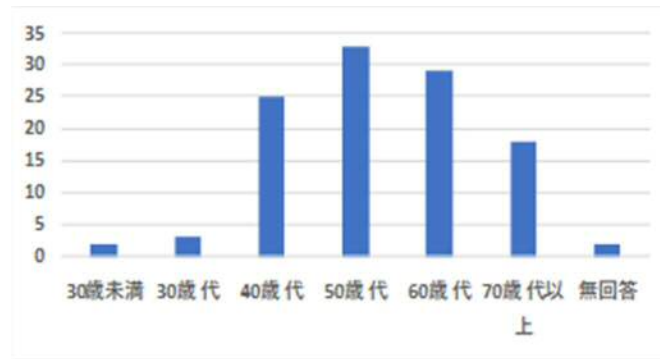
問1-③：代表者の性別 N:112

1	男性	103
2	女性	8
3	無回答	1



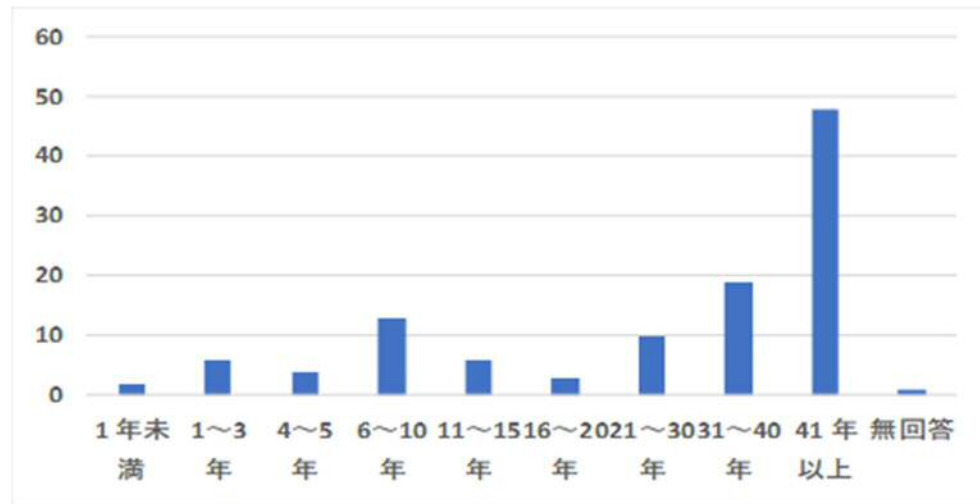
問 1-④：代表者の年齢 N：112

1	30歳未満	2
2	30歳代	3
3	40歳代	25
4	50歳代	33
5	60歳代	29
6	70歳代以上	18
7	無回答	2



問 1-⑤：事業年数 N:112

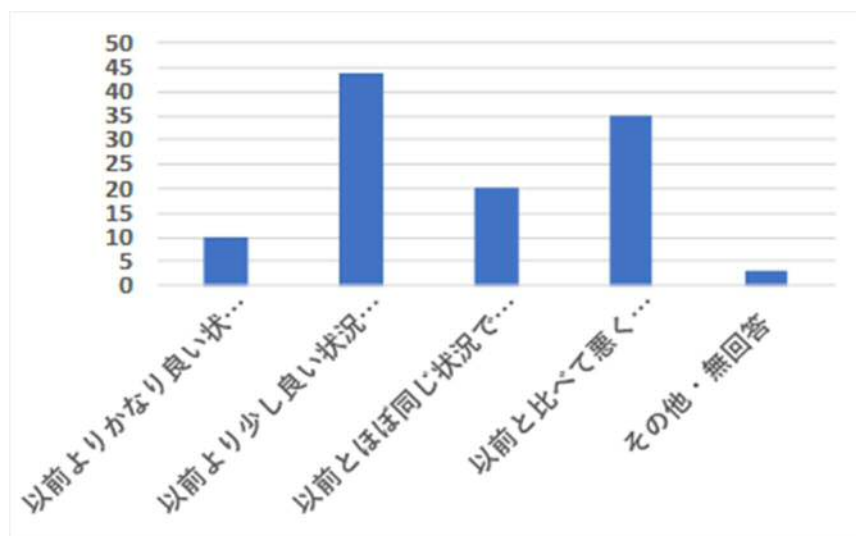
1	1年未満	2
2	1～3年	6
3	4～5年	4
4	6～10年	13
5	11～15年	6
6	16～20年	3
7	21～30年	10
8	31～40年	19
9	41年以上	48
10	無回答	1



(2) 田原市観光の現状

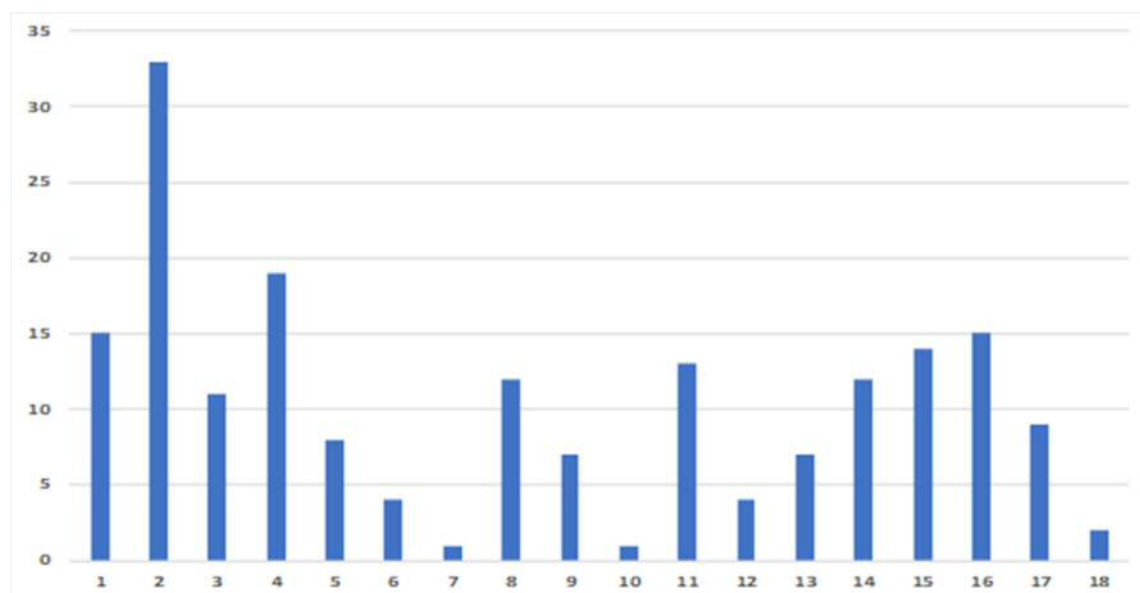
問 2 田原市全体の観光の「現状」について、一番近いと思うこと N:112

1	以前よりかなり良い状況である	10
2	以前より少し良い状況である	44
3	以前とほぼ同じ状況である	20
4	以前と比べて悪くなっている	35
5	その他・無回答	3



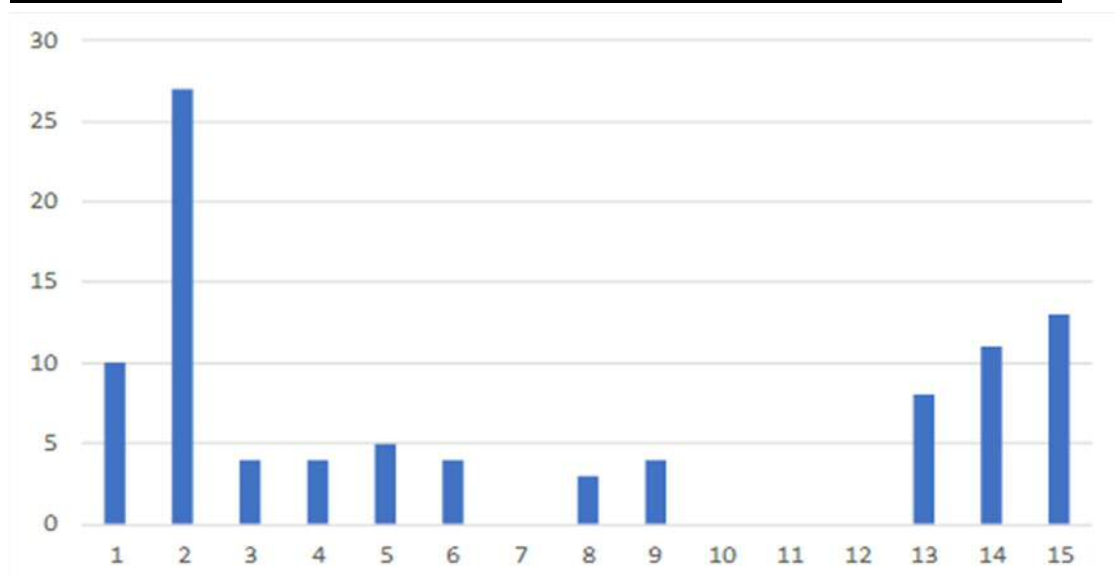
問3 前問（問2）のお答えのように考える理由 2つ以内 N:199

1	観光に係わるプレイヤー（事業者） 増／現	17
2	メディア等で田原市の観光が取り上げられること。増／減	33
3	自社の売り上げ、集客 増／減	11
4	観光客 増／減	24
5	道路が混んできている／以前ほど混んでいない	9
6	東三河以外のナンバーの車 増／減	5
7	統計数値などから	1
8	新しい観光に関する施設・店舗ができた／できていない	12
9	食に関する新しい名物の誕生や既存品の改良がなされた／できてない	8
10	新しい宿泊施設やリニューアルした宿泊施設ができた／できていない	1
11	道路が良くなる、あるいは新しい道路ができた／できていない	13
12	道路以外の交通手段が整備・改善された／されていない	4
13	新しい体験プログラムなどアクティビティが充実した／していない	7
14	来訪者を呼び寄せるイベント等が新設・充実した／していない	13
15	観光に関するPR・広報が良くなった/いない	14
16	変化がほとんどなく感じる	15
17	その他	10
18	無回答	2



■<クロス集計>現状が、以前よりかなり良い／少し良いと考えると回答された方の理由

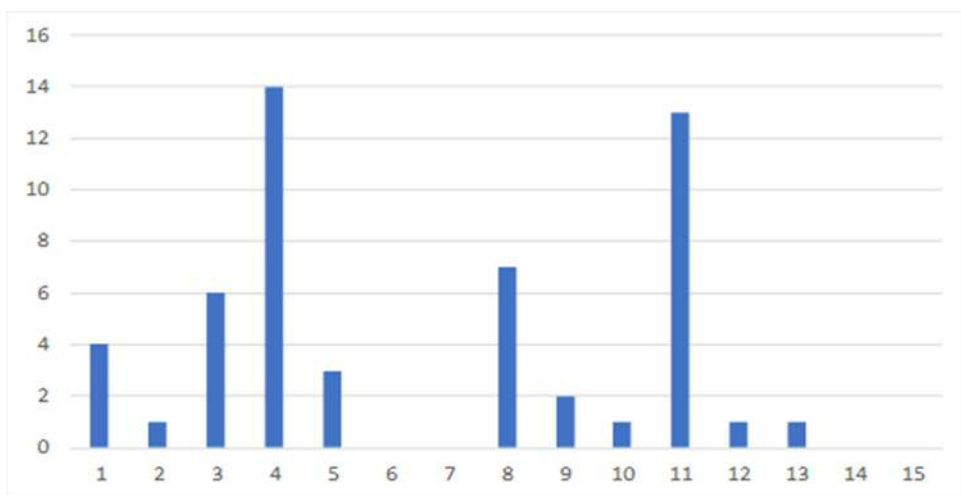
1	観光に係わるプレイヤー(事業者)が増えてきている	10
2	メディア等で田原市の観光が取り上げられることが増えてきている	27
3	自社の売り上げ、集客が増えてきている	4
4	観光客が増えてきている	4
5	道路が以前より混んでいる／以前ほど混んでいない	5
6	東三河以外のナンバーの車をよく見かけるようになった	4
7	統計数値などから	0
8	新しい観光に関する施設・店舗ができたから	3
9	食に関する新しい名物の誕生や既存品の改良がなされたから	4
10	新しい宿泊施設やリニューアルした宿泊施設ができたから	0
11	道路が良くなる、あるいは新しい道路ができた	0
12	道路以外の交通手段が整備・改善された	0
13	新しい体験プログラムなどアクティビティが充実した	8
14	来訪者を呼び寄せるイベント等が新設・充実した	11
15	観光に関するPR・広報が良くなった	13



■<クロス集計>現状が、以前より悪くなっていると回答された方の理由

1	観光に係わるプレイヤー(事業者)が減っている	4
2	メディア等で田原市の観光が取り上げられることが減っている	1
3	自社の売り上げ、集客が減っている	6
4	観光客が減っている	14
5	道路が混んできている／以前ほど混んでいない	3
6	東三河以外のナンバーの車が減っている	0
7	統計数値などから	0
8	新しい観光に関する施設・店舗ができていない	7
9	食に関する新しい名物の誕生や既存品の改良ができてない	2
10	新しい宿泊施設やリニューアルした宿泊施設ができていない	1
11	道路が良くなっていない、新しい道路ができていない	13
12	道路以外の交通手段が整備・改善されていない	1
13	新しい体験プログラムなどアクティビティが充実していない	1
14	来訪者を呼び寄せるイベント等が新設・充実した／していない	0
15	観光に関するPR・広報が良くない	0

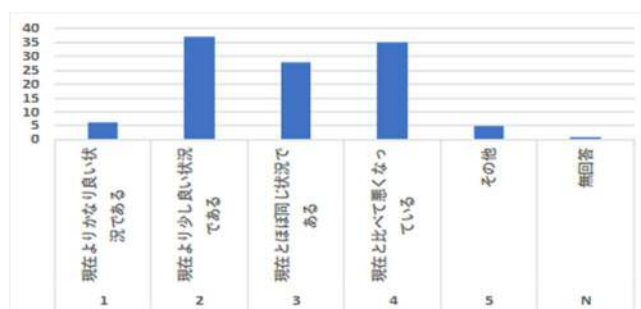
*クロス集計の選択肢は、実際の調査票に記載の選択肢から肯定的、否定的かをランドブレインが判断して加工して記載しています。



(3) 田原市観光の将来

問4 田原市全体の観光の「将来」について、一番近いと思うこと N:112

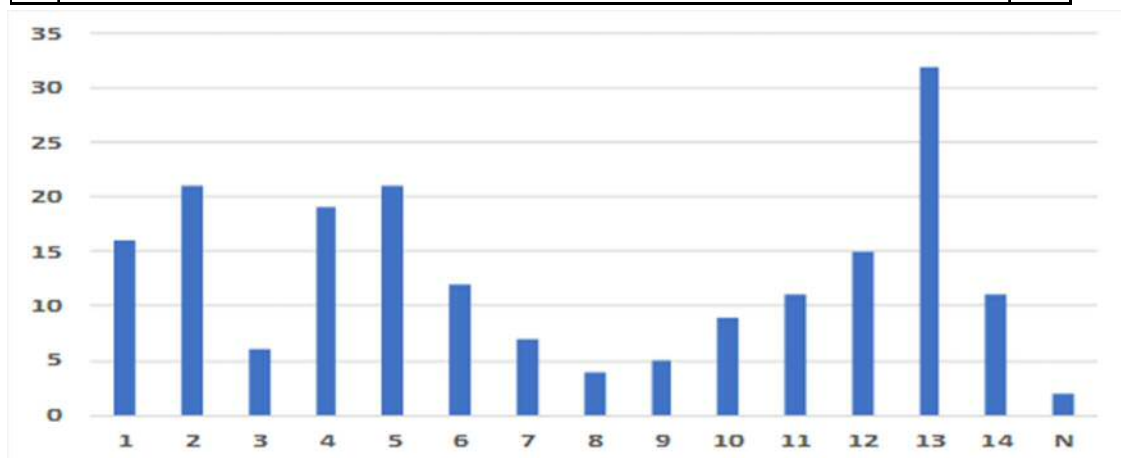
1	現在よりかなり良い状況である	6
2	現在より少し良い状況である	37
3	現在とほぼ同じ状況である	28
4	現在と比べて悪くなっている	35
5	その他	5
N	無回答	1



問5 前問（問4）のお答えのように考える理由について、一番近いと思うこと 2つ以内

N:198

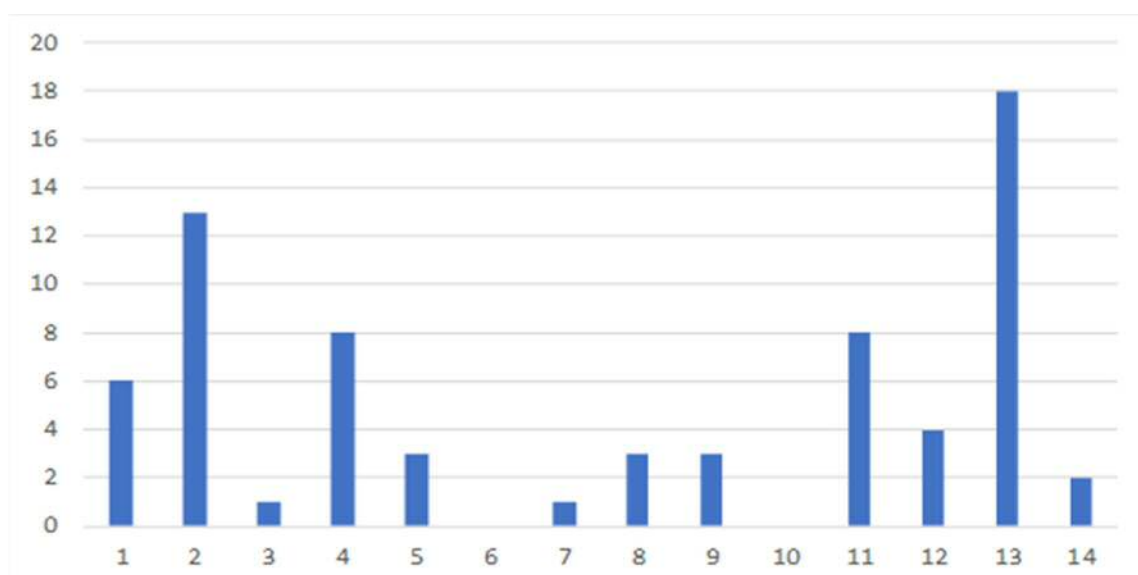
1	観光に係わるプレイヤー（事業者） 増／減	16
2	田原市の観光に関するPR・広報活動が盛んになる／ならない	23
3	現在が上り調子だから／下り調子だから	6
4	新しい観光に関する施設ができ、あるいは既存施設が改良される／されない	20
5	道路事情が改善する／しない	22
6	近隣地域や類似の傾向がある地域の観光が「衰退」していくと予想するから	12
7	近隣地域や類似の傾向がある地域の観光が「発展」していくと予想するから	7
8	食に関する新しい名物の誕生や既存品の改良がされるから／されないから	4
9	新しい宿泊施設やリニューアルした宿泊施設ができるから／できないから	5
10	道路以外の交通手段が整備・改善されるから／整備・改善されないから	11
11	新しい体験プログラムなどアクティビティが充実するから／充実しないから	11
12	来訪者を呼び寄せるイベント等が新設・充実するから／新設・充実しないから	15
13	田原市の観光を盛り上げようという機運が高まっているから／いないから	33
14	その他	11
N	回答なし	2



■<クロス集計>将来が、現在かなり良い、少し良い回答された方の理由

1	観光に係わるプレイヤー（事業者）が増える	6
2	田原市の観光に関するPR・広報活動が盛んになる	13
3	現在が上り調子だから	1
4	新しい観光に関する施設ができ、あるいは既存施設が改良される	8
5	道路事情が改善する	3
6	近隣地域や類似の傾向がある地域の観光が「衰退」していくと予想するから	0
7	近隣地域や類似の傾向がある地域の観光が「発展」していくと予想するから	1
8	食に関する新しい名物の誕生や既存品の改良がされるから	3
9	新しい宿泊施設やリニューアルした宿泊施設ができるから	3
10	道路以外の交通手段が整備・改善されるから	0
11	新しい体験プログラムなどアクティビティが充実するから	8
12	来訪者を呼び寄せるイベント等が新設・充実するから	4
13	田原市の観光を盛り上げようという機運が高まっているから	18
14	その他	2

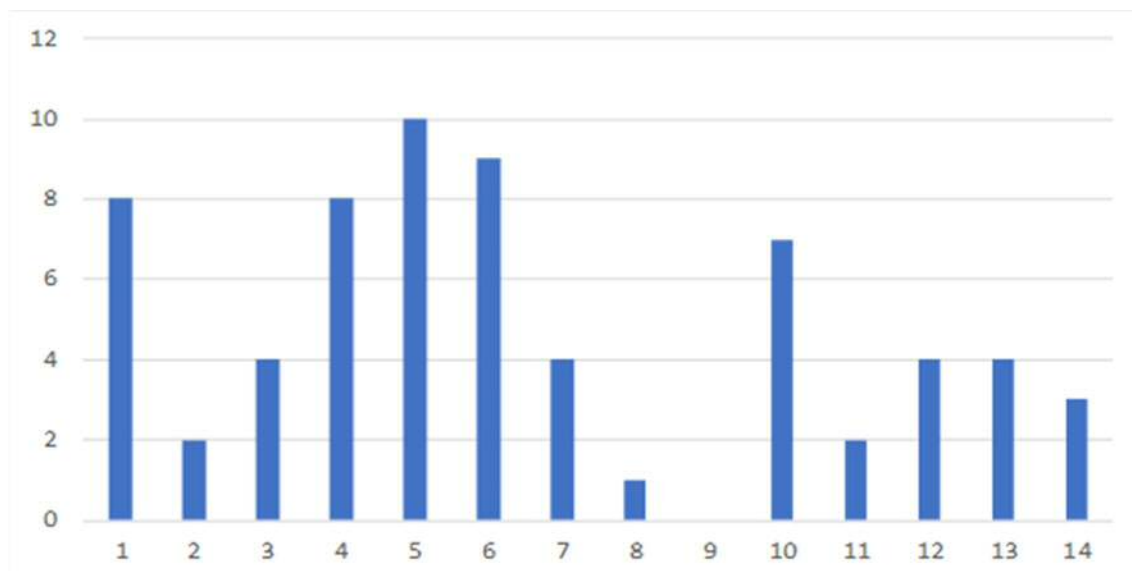
*クロス集計の選択肢は、実際の調査票に記載の選択肢から肯定的、否定的かをランドブレインが判断して加工して記載しています。



■<クロス集計>将来が、現在より悪くなっていると回答された方の理由

1	観光に係わるプレイヤー（事業者）が減る	8
2	田原市の観光に関するPR・広報活動が盛んにならない	2
3	現在が下り調子だから	4
4	新しい観光に関する施設ができない、既存施設が改良されない	8
5	道路事情が改善しない	10
6	近隣地域や類似の傾向がある地域の観光が「衰退」していくと予想するから	9
7	近隣地域や類似の傾向がある地域の観光が「発展」していくと予想するから	4
8	食に関する新しい名物の誕生や既存品の改良がされないから	1
9	新しい宿泊施設やリニューアルした宿泊施設ができないから	0
10	道路以外の交通手段が整備・改善されないから	7
11	新しい体験プログラムなどアクティビティが充実しないから	2
12	来訪者を呼び寄せるイベント等が新設・充実しないから	4
13	田原市の観光を盛り上げようという機運が高まっていないから	4
14	その他	3

*クロス集計の選択肢は、実際の調査票に記載の選択肢から肯定的、否定的かをランドプレーンが判断して加工して記載しています。

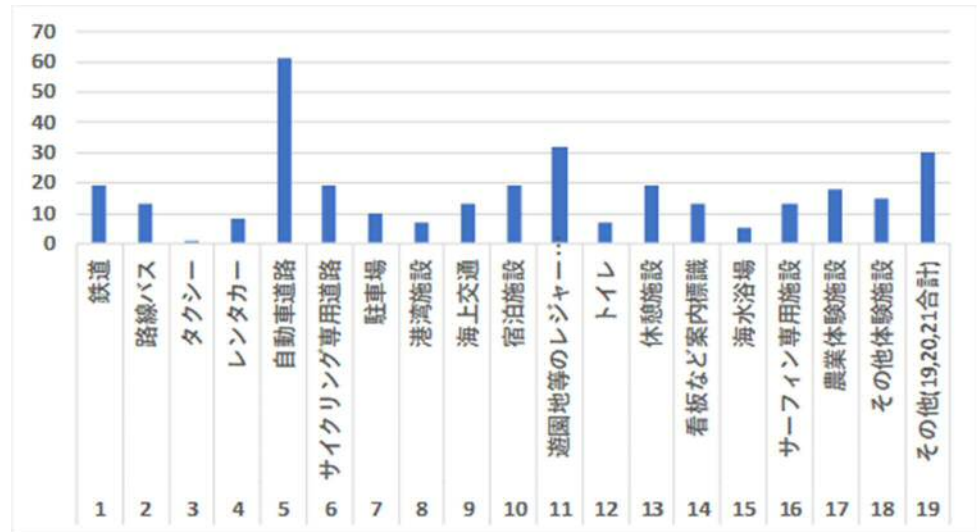


(4) 今後積極的に取り組んでいくべきこと

問6 田原市の観光インフラ等のうち今後力を入れて行く必要があると思うこと

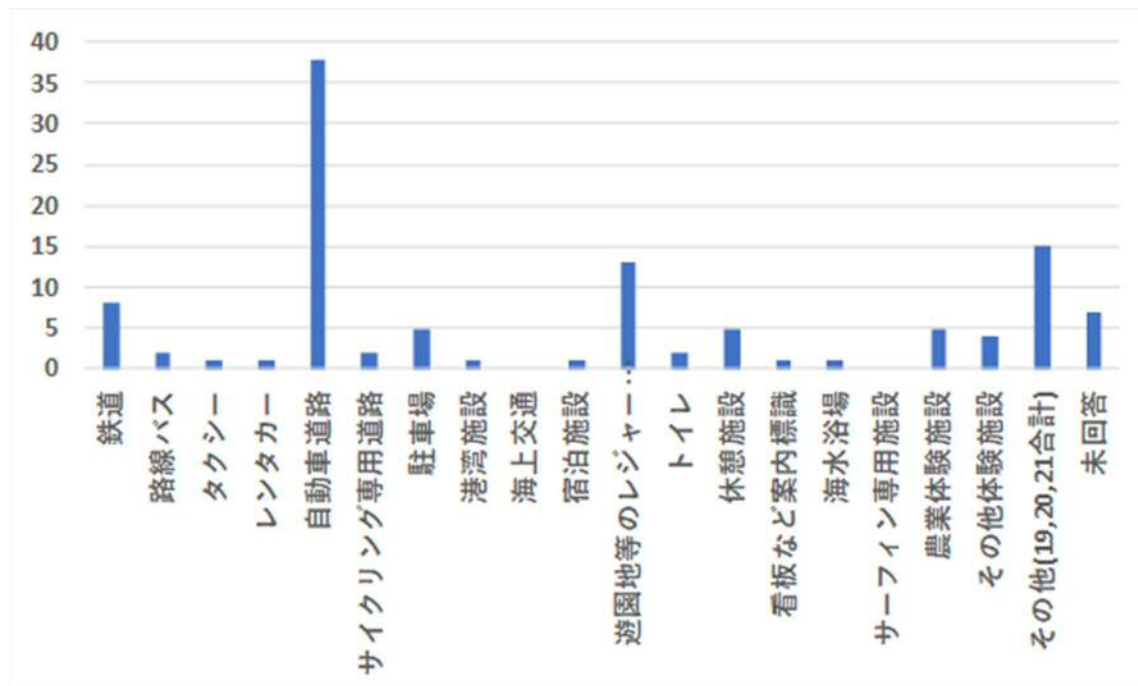
問6-1 観光関連の施設や交通、宿泊施設などについて 3つ以内 N:322

1	鉄道	19
2	路線バス	13
3	タクシー	1
4	レンタカー	8
5	自動車道路	61
6	サイクリング専用道路	19
7	駐車場	10
8	港湾施設	7
9	海上交通	13
10	宿泊施設	19
11	遊園地等のレジャー施設	32
12	トイレ	7
13	休憩施設	19
14	看板など案内標識	13
15	海水浴場	5
16	サーフィン専用施設	13
17	農業体験施設	18
18	その他体験施設	15
19	その他(19,20,21合計)	30



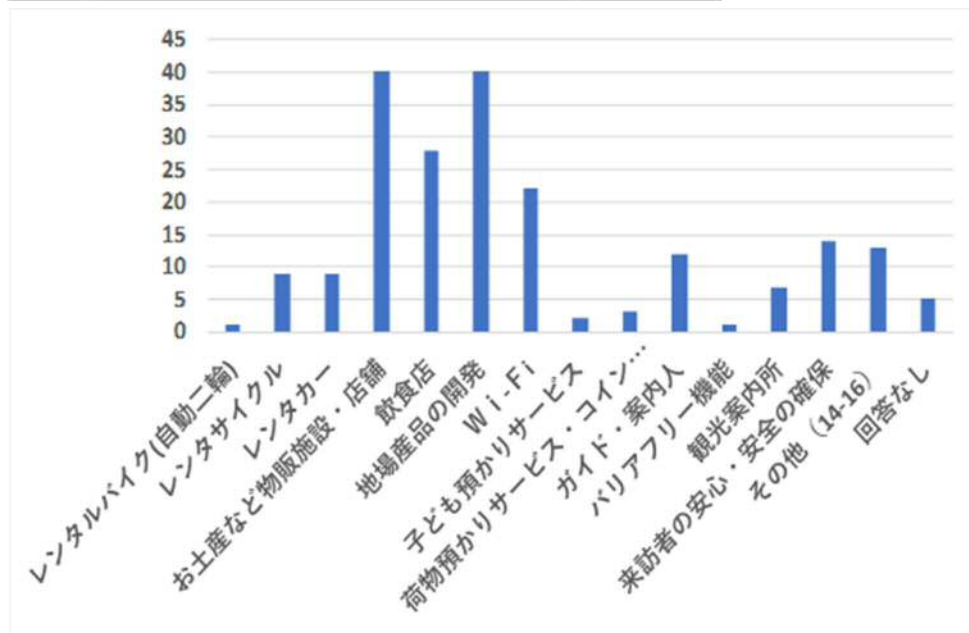
問6-1の回答のうち最も重要と考えること

1つ

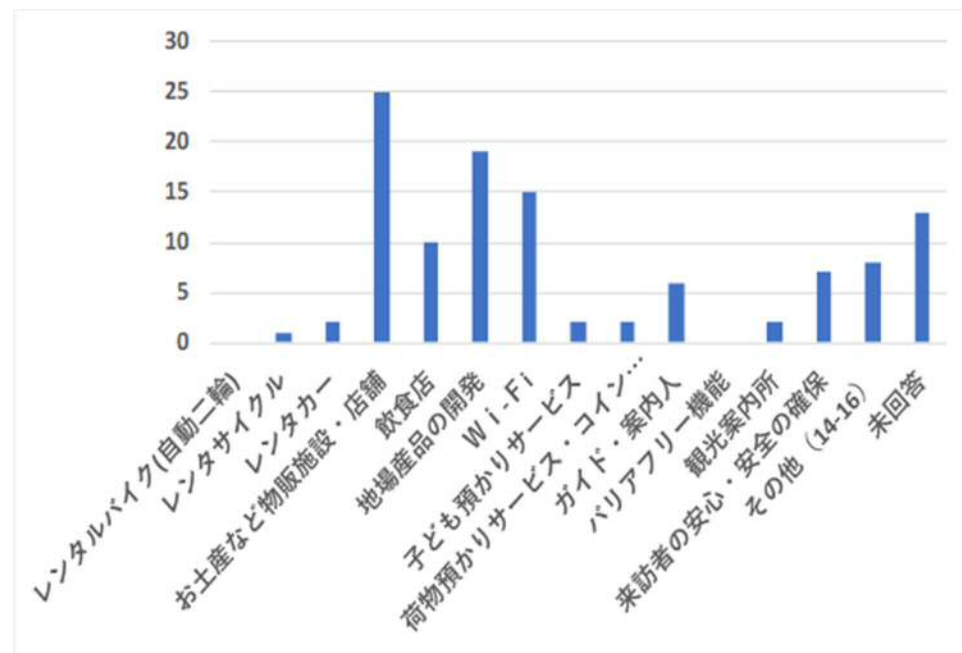


問6-2 観光関連のサービス・店舗などソフト関係 2つ以内 N:206

1	レンタルバイク(自動二輪)	1
2	レンタサイクル	9
3	レンタカー	9
4	お土産など物販施設・店舗	40
5	飲食店	28
6	地場産品の開発	40
7	Wi-Fi	22
8	子ども預かりサービス	2
9	荷物預かりサービス・コインロッカー	3
10	ガイド・案内人	12
11	バリアフリー機能	1
12	観光案内所	7
13	来訪者の安心・安全の確保	14
14	その他(14-16)	13
15	回答なし	5

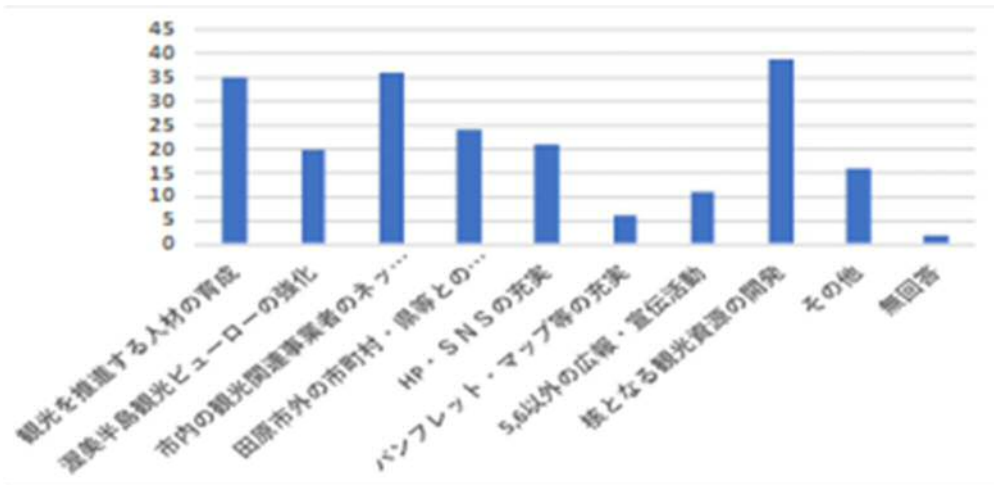


問6-2 観光関連のサービス・店舗などソフト関係 最も重要と考えること1つ N:106

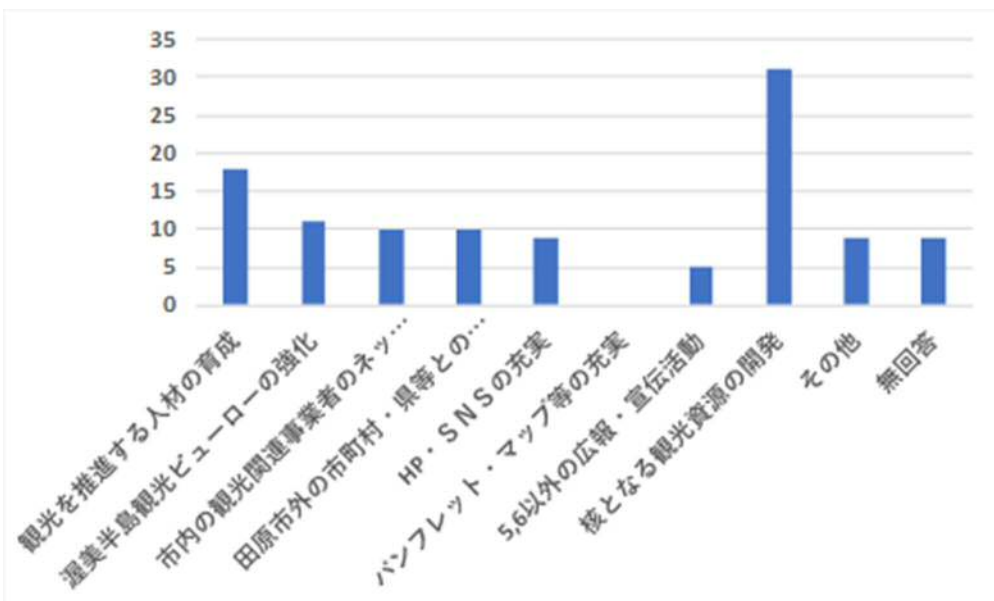


問6-3 観光振興のために田原市全体で取り組むべきこと（その他） 2つ以内 N:210

1	観光を推進する人材の育成	35
2	渥美半島観光ビューローの強化	20
3	市内の観光関連事業者のネットワークの強化	36
4	田原市外の市町村・県等との連携	24
5	HP・SNSの充実	21
6	パンフレット・マップ等の充実	6
7	5,6以外の広報・宣伝活動	11
8	核となる観光資源の開発	39
9	その他	16
10	無回答	2



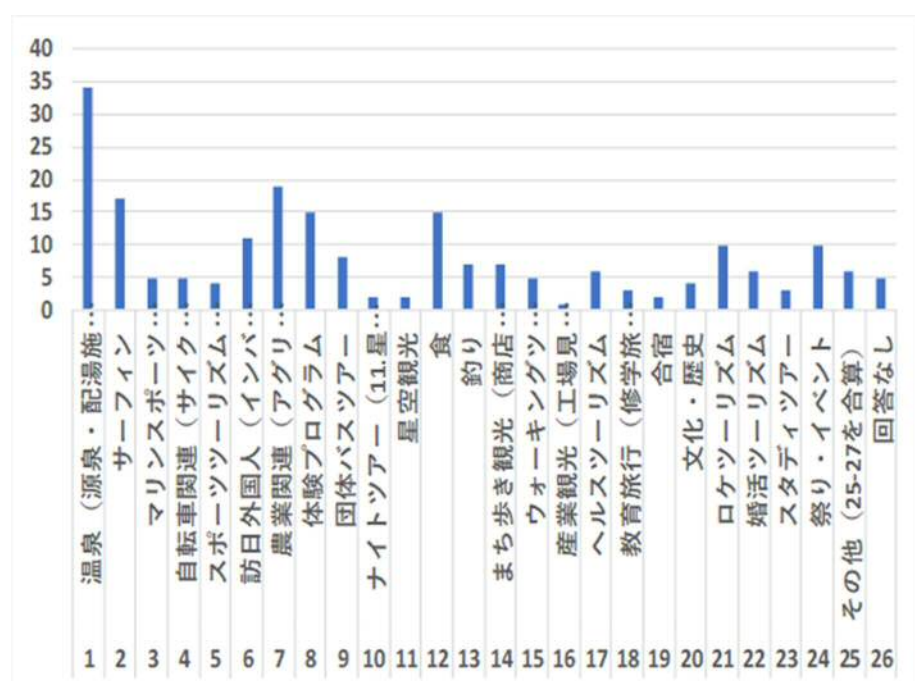
問 6-3 観光振興のために田原市全体で取り組むべきこと（その他） 最も重要と考えること 1つ N:106



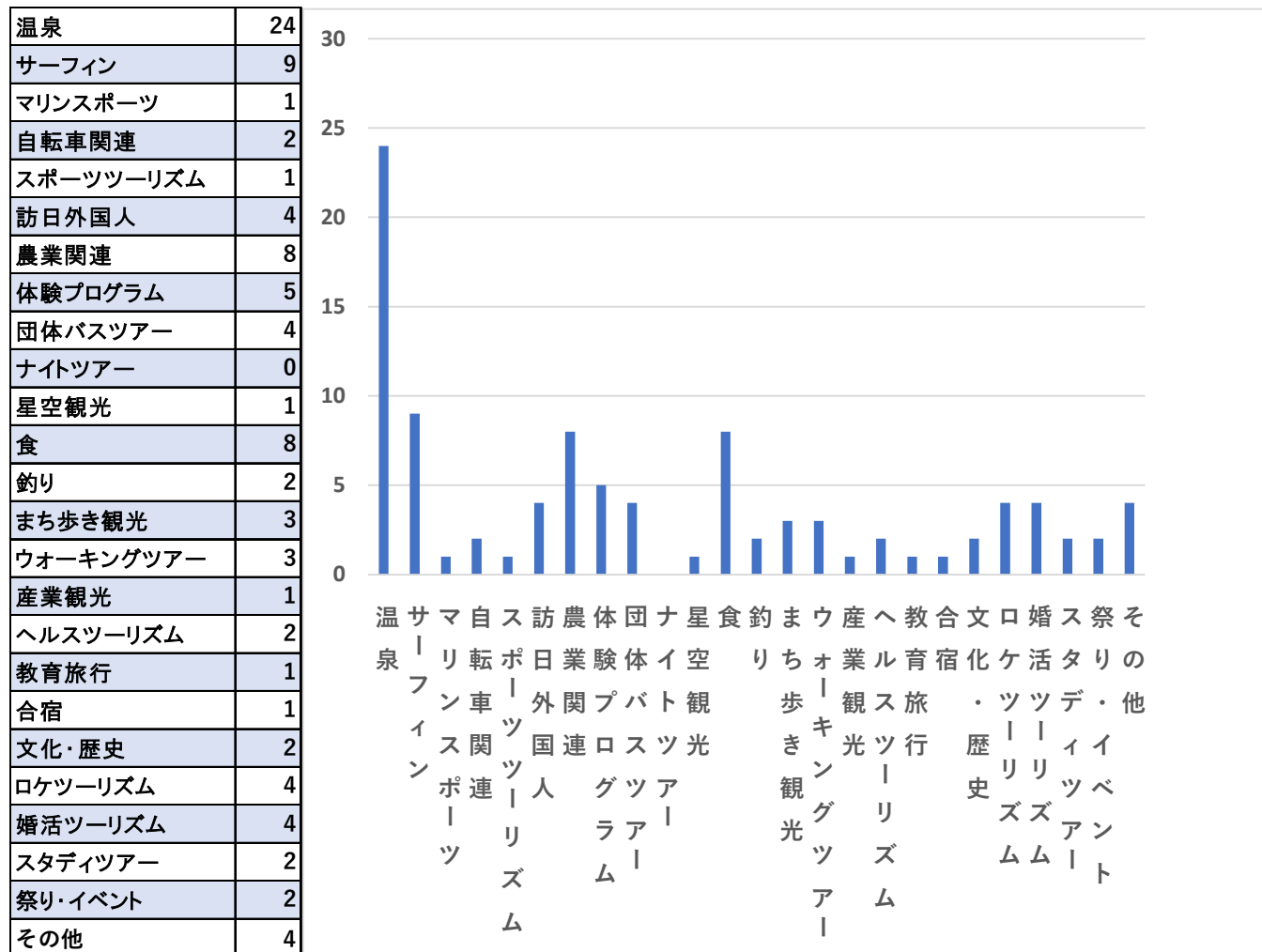
(5) テーマ・資源

問7 <観光資源・テーマ>観光資源・テーマのうち今後力を入れて行く必要があると考えるもの 2つ以内 N:212

1	温泉(源泉・配湯施設)	34
2	サーフィン	17
3	マリンスポーツ(サーフィン以外)	5
4	自転車関連(サイクルツーリズム)	5
5	スポーツツーリズム(サーフィン、自転車、マリンスポーツ以外)	4
6	訪日外国人(インバウンド)	11
7	農業関連(アグリツーリズム・グリーンツーリズム)	19
8	体験プログラム	15
9	団体バスツアー	8
10	ナイトツアー(11.星空観光を除く)	2
11	星空観光	2
12	食	15
13	釣り	7
14	まち歩き観光(商店街、建物など)	7
15	ウォーキングツアー・ハイキング	5
16	産業観光(工場見学・工場体験など)	1
17	ヘルスツーリズム	6
18	教育旅行(修学旅行・社会見学・遠足)	3
19	合宿	2
20	文化・歴史	4
21	ロケツーリズム	10
22	婚活ツーリズム	6
23	スタディツアー	3
24	祭り・イベント	10
25	その他(25-27を合算)	6
26	回答なし	5



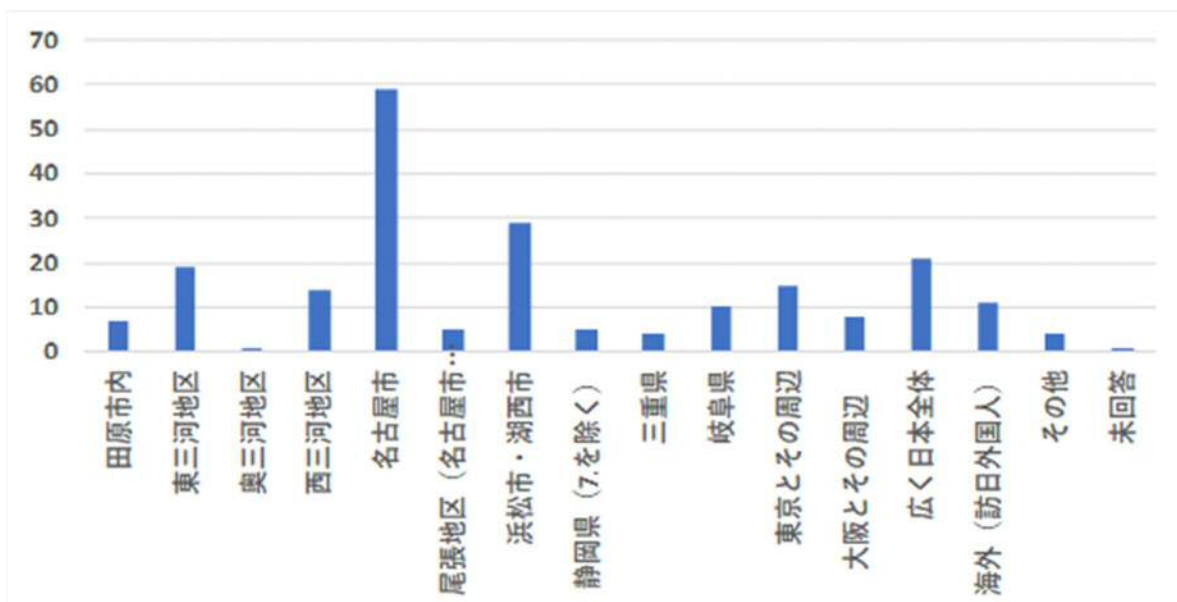
問7 <観光資源・テーマ>観光資源・テーマのうち今後力を入れて行く必要があると考えるもののうち最も重要と考えること 1つ N:106



(6) 顧客層 (ターゲット)

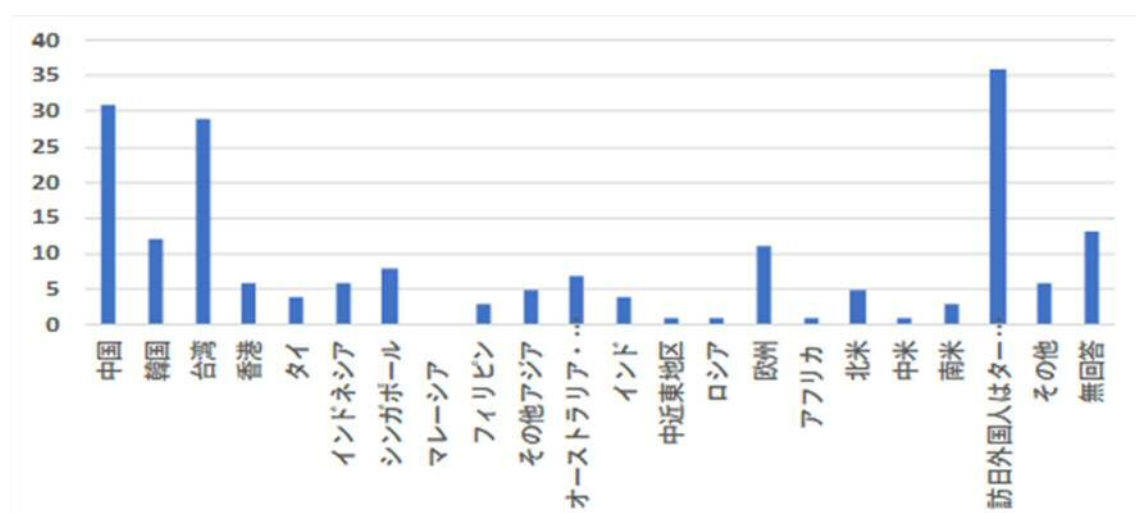
問8 <ターゲット1 顧客の住居地> 田原市の観光を振興する上で、主なターゲットとして力を入れていくべきと考えるのはどの地区に住んでいる顧客でしょうか。 2つ以内 N:213

1	田原市内	7
2	東三河地区	19
3	奥三河地区	1
4	西三河地区	14
5	名古屋市	59
6	尾張地区 (名古屋市を除く)	5
7	浜松市・湖西市	29
8	静岡県 (7.を除く)	5
9	三重県	4
10	岐阜県	10
11	東京とその周辺	15
12	大阪とその周辺	8
13	広く日本全体	21
14	海外 (訪日外国人)	11
15	その他	4
16	未回答	1



問9 <ターゲット2 訪日外国人> 訪日外国人の内さらにターゲットとして力を入れるべきと考える国や地域があれば該当するもの 2つ以内 N:193

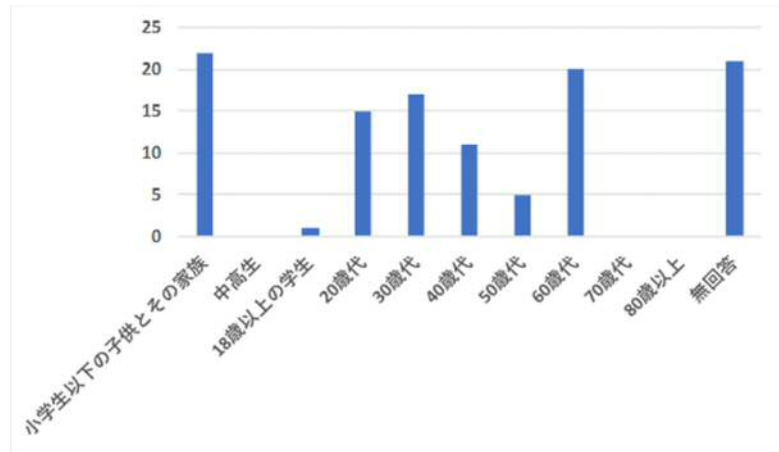
1	中国	31
2	韓国	12
3	台湾	29
4	香港	6
5	タイ	4
6	インドネシア	6
7	シンガポール	8
8	マレーシア	0
9	フィリピン	3
10	その他アジア	5
11	オーストラリア・ニュージーランド	7
12	インド	4
13	中近東地区	1
14	ロシア	1
15	欧州	11
16	アフリカ	1
17	北米	5
18	中米	1
19	南米	3
20	訪日外国人はターゲットにするべきではない	36
21	その他	6
22	無回答	13



グラフを見やすいようにするため表現を変えています。
正しい選択肢は右表のとおりです。
(*1) オーストラリア・ニュージーランド
(*2) 訪日外国人はターゲットにするべきではない となります。

問10 <ターゲット3 年齢層> 田原市の観光を振興する上で、主なターゲットとして力を入れていくべきと考える顧客の年齢層等 N:112

1	小学生以下の子供とその家族	22
2	中高生	0
3	18歳以上の学生	1
4	20歳代	15
5	30歳代	17
6	40歳代	11
7	50歳代	5
8	60歳代	20
9	70歳代	0
10	80歳以上	0
11	無回答	21



問11 <ターゲット4 その他 住居地や年齢・性別等とは関係ない顧客層> 自由記入

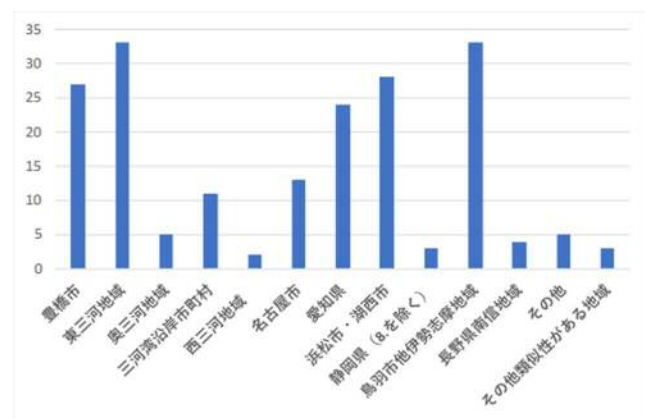
多数の意見をいただきました。特に、サーフィン、サイクリング等のスポーツ、花、自然、体験、農関係などのテーマを絞り、その愛好家をターゲットにするべきというご意見が多数ありました。

(7) 広域連携先

問12 <広域連携> 田原市が連携して観光を推進するべきと考えるパートナーとしてふさわしい地域

2つ以内 N:196

1	豊橋市	27
2	東三河地域	33
3	奥三河地域	5
4	三河湾沿岸市町村	11
5	西三河地域	2
6	名古屋市	13
7	愛知県	24
8	浜松市・湖西市	28
9	静岡県(8を除く)	3
10	鳥羽市他伊勢志摩地域	33
11	長野県南信地域	4
12	その他	5
13	その他類似性がある地域	3
14	無回答	5



(8) その他ご意見

自由記述欄に多数の方から意見をいただきました。

2-5 旅行業者調査

1. 調査目的

旅行業者が田原市を旅行の目的地、立ち寄り地としてどのように認識しているかを把握することを目的とします。

2. 調査対象

田原市への送客実績のある旅行事業者4社

<p>1. 日本を代表する旅行業者の1つで、会社としては海外旅行・国内旅行・訪日外国人旅行など旅行に関するすべてを取り扱っています。顧客も旅行者への直接販売以外に、国内の旅行業者への卸売、海外の旅行業者のための日本の国内手配などすべてを取り扱っています。現在は募集型企画旅行（いわゆるパッケージツアー）では渥美半島への送客はほとんどないが、営業団体旅行（企業、地域団体他へ営業部員が営業かけて受注する形での旅行）では毎年一定数の送客があります。会社全体の送客数は規模が大きいので把握できないとのこと。宿泊のみの手配などは一定数あります。</p> <p><ヒアリング先>中部法人営業名古屋支店</p>
<p>2. 名古屋に本社を置く中堅旅行業者。海外旅行・国内旅行・訪日外国人旅行などすべてを取り扱うが、主に老人会等の地域団体の旅行をバス旅行として請け負って実施しています。子会社にバス会社も持ち、年間で延べ5,000台ほどのバスの送客実績があります。渥美半島へも年間で約1,000~1,500名程の送客実績があります。</p> <p><ヒアリング先>本社営業部</p>
<p>3. 豊橋に本社があり、田原市内にも営業所を持っています。関連会社に鉄道会社やバス会社もあります。豊橋を中心に東三河地区、愛知県在住者を愛知県外や海外へ送客するのが主たる業務ですが、近年は東三河、奥三河を目的地とする募集型企画旅行の企画・販売にも力を入れ始めています。渥美半島への送客はそれほど多くないが、地域への貢献も重要と考えています。</p> <p><ヒアリング先>田原営業所</p>
<p>4. 様々なテーマに特化しその愛好者を集めた募集型企画旅行を得意とする日本を代表する旅行業者の1つです。国内旅行、海外旅行のいずれ日本有数の送客数があり、バスを使った一般的な観光目的の国内旅行でも日本を代表する旅行事業者の1つです。</p> <p><ヒアリング先>名古屋国内旅行センター</p>

3. 調査方法他

- (1) 調査時期 令和元年11月、12月
- (2) 調査方法 旅行事業者の担当者に直接ヒアリングをして実施

4. ヒアリング結果抜粋

(1) 田原市への送客について

- ・実際には、ツアーよりも企業や地域団体等の視察、慰安旅行等で渥美半島に送客することの方が多くなっていますが、豊富な食の魅力や他には見られない景観から現在も渥美半島は有力な旅行先の一つとなっています。
- ・宿泊施設のみの手配等も一定数ありますが、募集型企画旅行（パッケージツアー）の設定は1シーズン（大きくは4月~9月、10月~3月の2区分）に1,2コースというのが実態です。それ以外に果物狩りのシーズンには別に他の果物狩りの盛んな目的地と並べて特集的に販売することもしています。菜の花は良いのでコースを設定したいと考えています。
- ・メロン狩りだけを販売しています。メロン狩り+昼食+道の駅での買い物という定番コースだけだが、毎年1,000名を超える送客があります。果物狩りはリピーターにも人気です。それ以外は事実上送客していません。宿泊のみの手配は一定数あります。

- ・募集企画旅行（パッケージツアー）の設定は本当に少なくなっています。かつては東京発の日帰りバスツアーも設定していたが、現在は行っていません。名古屋発ではある意味近すぎて設定しにくいのが実態です。
- ・バス代が高騰している近年、伊勢神宮参拝などのツアーは、東京から伊勢神宮までバスだとバス代が非常に高くなるため東京等から渥美半島を抜けて伊勢湾フェリーを使って伊勢神宮等へ行くコースも有力かと思えます。しかし、伊勢湾フェリーもコスト的に厳しい面があり、全部バスではお客様も疲れるので、現在は新幹線で名古屋までお連れして、名古屋からバスで伊勢・鳥羽へというコースがほとんどになっています。東京等遠方から伊勢湾フェリーを使うコースの場合は、渥美半島は実質通過地点となり、太平洋岸の風景を車窓から眺めるか、少しだけ休憩で立ち寄るのと、港で少し買い物をするぐらいになることが多かったです。
- ・営業団体では、渥美半島も一定数の送客があります。特にメロン狩りシーズンには有力な候補地となります。ただ日帰りがほとんどで、宿泊を含む旅行となると宿泊施設の選択肢が少なく他の観光地に決まることも多いのが実態です。

（２）田原市へ送客することについての課題等について

- ・渥美半島は、現在も大事な旅行目的地の1つです。募集型企画旅行は（パッケージツアー）少なくなっていますが営業団体ではうまく条件が合えば送客している。ただ、正直に言って他の愛知県内の観光地に比べて、旅行業者が求める宿泊施設の客室数、食事箇所の席数、駐車場の追形バス用の駐車マスの規模（台数等）、そして旅行業者用の料金などの基本的な情報が少ないです。我々旅行業者も時々訪問して情報などをくれるところに送客しがちだが、あまり田原市から営業に来たというのを自分は聞いたことがありません。
- ・渥美半島には既に来訪されたことがある顧客が多い中、最近では新しい観光素材が見当たらないこともあり、徐々に募集型企画旅行の設定数は減ってきています。海鮮などはもっとアピールしたほうが良いと思います。大あさりを知っているがそれだけだと篠島、日間賀島には勝てない。他では食べられない名物料理を作ってほしいです。
- ・半島なので仕方ないと思うが、他の観光地との組み合わせた行程を組むのが難しい。バスツアーのお客様にはできるだけ多くの場所を回りたいという方は今でもかなりいます。
- ・自動車専用道路がないので、伊良湖岬などはお客様のイメージしている以上に時間がかかる。知多半島南部や蒲郡等と比べて、かかる時間以上の魅力をお客様に伝えられていません。良い情報があればぜひ教えてほしい。
- ・新東名の開通をはじめ多くの高速道路が開通してきて、近年愛知県の道路事情はどんどん良くなってきています。お客様にも少し遠方でもこのぐらいの時間で行けますと提案しています。そのような中では渥美半島は取り残されがちだと感じています。
- ・愛知県内の方は自動車等を使ってご自分でも渥美半島を訪れていることが多い。ツアーでも営業団体でもお客様が自分ではできないこと、自分では難しいこと、自分で行くより安いこと、自分で行くより楽なことなど何らかの差別化を図らないと旅行会社を使っただけません。お客様が自分で行く以上のこと、お客様が自分ではできないことが田原市にあるのか、何を田原市が旅行会社に提供してくれるのか知りたいです。
- ・バスで10台を超えるような大型団体も相当数扱っているが、渥美半島ではそもそも大型宿泊施設が少なく、その大型宿泊施設も人気があるところは予約が取りにくくなってきています。合宿なども多数扱っているが少し人数が多くなると渥美半島では難しいという印象を持っています。大型団体の場合、愛知県内では蒲郡市に決まることが多いです。
- ・海鮮については、愛知県内では知多半島南部が強く、お客様のリクエストも知多半島南部が多いです。

(3) その他田原市の観光について

- ・近年観光団体等が中心となり、レストランバスを利用したツアーを実施しているが、素晴らしい取り組みだと思う。提供する食事の素材も渥美半島のものを中心に行っているため地域のためにもなると思います。
- ・田原市を目的地としたツアーの多くは大型バスを利用した日帰りツアーです。渥美半島は公共交通機関の利便性が悪く、自家用車を利用できない顧客層についてはバスツアーの利便性は高くなっているためバス旅行にはまだまだ人気があります。ただその場合でも渥美半島に行きたいというものがお客様にないと、そもそも関心を持っていただけない。
- ・特に果物狩りや菜の花をはじめとする農産物や海産物や農産物を生かした料理等はバスツアーの主たる顧客層である40歳以上の方には人気があります。愛知県内では他に見られない太平洋岸の雄大な風景もあり、一定の集客が見込める重要な旅行地となっています。もっともっとアピールしてもらいたいと思います。
- ・近年では既存の旅行業者はインターネット専門業者に押されているのが実態です。宿泊予約を中心に個人旅行で必要なサービスを依頼されることがあり、渥美半島は安定した人気旅行先ですが、長期的には少し減少してきている印象があります。
- ・自分はサーフィンが趣味で個人的によく行っています。サーフィン後に食事をすることも多いが、おしゃれな店も増えてきているように感じます。ただ、旅行業者としてどうかといわれるとなかなか難しい。サーフィンの合宿などのツアーを仕掛けてみたい気もします。何かテーマ性のある旅行を打ち出したいと思います。その為には地域の方の提案や協力が必須です。
- ・最近テレビ番組で渥美半島を見かける機会が増えてきているように感じます。田原市側が仕掛けているのかわかりませんが、我々旅行業者にとってもとても良いことだと思います。
- ・道の駅田原めっくんはうすを立ち寄り買物先や食事で使うことが多くなってきています。あの道の駅はいつ行っても活気があり頑張っていると思います。我々も活気があるところに送客したいと感じます。
- ・正直言って「田原市」といっても愛知県以外ではほとんど知名度がない。我々も「田原市」ではなく「渥美半島」という言葉を使うことがほとんどとなっています。

3 策定体制

3-1 策定検討委員会

第2次田原市観光基本計画の策定にあたり、関係団体等からの意見・情報の収集と観光基本計画推進に係る事業調整を図ることを目的に第2次田原市観光基本計画策定検討委員会を設置しました。

策定検討委員会は、学識経験者、観光振興に関連する関係団体の長又は職員、観光振興に関連する市役所の職員等の19名で構成され、全3回開催しました。

■開催スケジュール

・第1回 令和元年8月19日 ・第2回 令和2年1月9日 ・第3回 令和2年3月13日

■第2次田原市観光基本計画策定検討委員会委員名簿

(敬称略)

団体名	役職等	氏名	備考
和歌山大学(学識経験者)	経済学部教授	大澤 健	委員長
田原市地域コミュニティ連合会	会長	山本 五夫	
田原市商工会	事務局長	原田 幸洋	
渥美商工会	事務局長	森下 近生	
愛知みなみ農業協同組合	販売企画部長	鈴木 将泰	
愛知県漁業協同組合連合会渥美支部	支部長	吉武 正康	
田原青年会議所	副理事長	飯尾 元康	
渥美青年経済研究会	理事長	福田 督 惣ト 一将	第1回 第2・3回
渥美半島観光ビューロー	事務局長	長神 友昭	
トヨタ自動車株式会社田原工場	工務部総括室グループ長	金子 昌紀	
豊橋鉄道株式会社	事業推進部長	鎌田 俊一	
伊良湖ビューホテル	総支配人	石井 高宏	
田原市商工会女性部	副部長	西野 優子	
渥美商工会女性部	部長	上村 ひさ	
田原市サーフィン業組合	組合長	鈴木 江理	
たはら巡り～な「おしゃべり～な」	主催者代表	藤江 昌代	
田原市	産業振興部長	大羽 耕一	副委員長
田原市	都市整備部長	鈴木 隆広	
田原市	教育部長	宮川 裕之	

3-2 策定ワーキング

田原市の観光振興に関係する団体・事業者から、観光基本計画、特に観光基本計画アクションプランに記載する具体的な施策（アクションプラン）の策定について意見を徴収するとともに、策定後の具体的な実行を促すことを目的に策定ワーキングを設置しました。

策定ワーキングは、観光振興に関連する関係団体の職員、観光振興に関連する事業者等、観光振興に関連する市役所の職員等の29名で構成され、全5回開催しました。

■開催スケジュール

- ・ 第1回 令和元年8月19日 ・ 第2回 令和元年9月4日 ・ 第3回 令和元年9月18日
- ・ 第4回 令和元年10月2日 ・ 第5回 令和元年11月6日

■第2次田原市観光基本計画策定ワーキングメンバー名簿

(敬称略)

	団体・職種等	役職等	氏名
1	渥美半島観光ビューロー誘客部会	部会長	岡田 正康
2	渥美半島観光ビューロー夏部会	部会長	加藤 昌高
3	渥美半島観光ビューロー菜の花部会	部会長	石倉 一造
4	渥美半島観光ビューローまちなか観光部会	部会長	大谷 誠
5	渥美半島観光ビューロー	事務局	岡田 美奈
6	田原市商工会	事務局長補佐	白井 英俊
7	渥美商工会	指導主事	原 竜次
8	愛知みなみ農業協同組合	開発特販課長	河合 秀明
9	田原青年会議所	副理事長	飯尾 元康
10	渥美青年経済研究所	副理事長	荒木 恭平
11	どん井おいでん委員会	会長	山田 裕
12	株式会社渥美魚市場	代表取締役	清田 幸広
13	伊良湖ビューホテル	マネージャー	鍋木 雅道
14	愛知県ホテル旅館生活衛生同業組合田原支部	副部長	木村 貴直
15	トヨタ自動車株式会社田原工場	工務部総括室シニアエキスパート	山本 正晃
16	豊橋鉄道株式会社	事業推進部主任	安形 奈津
17	伊勢湾フェリー株式会社	業務部	森岡 健太郎
18	株式会社あつまるタウン田原	タウンマネージャー	丸山 尚孝
19	道の駅田原めつくんはうす	駅長	長神 利行
20	伊良湖岬観光協議会	岬家	川合 健太
21	田原市サーフィン業組合	組合員	大沢 裕子
22	田原市地域雇用創造協議会	実践支援員	林 智也
23	たはら巡り～なプログラム主催者	花名人	渡会 理史
24	たはら巡り～なプログラム主催者	Blue Drop	松野 弘美
25	たはら巡り～なプログラム主催者	ピッコロファーム	長江 久美子
26	田原市役所職員	農政課主事	河合 真那
27	田原市役所職員	街づくり推進課主査	彦坂 洋二郎
28	田原市役所職員	地域創生課主事補	鶴田 美里
29	田原市役所職員	スポーツ課主事	杉浦 宏紀

3-3 策定スケジュール

(1) 第2次田原市観光基本計画・アクションプラン策定

項目	2019年						2020年		
	7月	8月	9月	10月	11月	12月	1月	2月	3月
(1)マーケティング調査実施及び分析									
ア.インターネットマーケティング調査	→								
イ.観光客等来訪者動態調査		→							
ウ.口コミ調査		→							
エ.観光関連事業者アンケート調査		→							
オ.旅行事業者ヒアリング調査					→				
カ.調査結果の分析・現状把握・課題抽出					→				
(2)計画策定検討組織運営	→								
ア.田原市観光基本計画策定検討委員会		第1回:8月19日					第2回:1月9日		第3回:3月13日
イ.田原市観光基本計画策定ワーキング		第1回:8月19日	第2回:9月4日 第3回:9月18日	第4回:10月2日	第5回:11月6日				
(3)計画策定・作成					→				
(4)アクションプラン企画立案・作成					→				
(5)パブリックコメントの実施								2月3日~3月3日	→

(2) 関連会議等

項目	2019年						2020年		
	7月	8月	9月	10月	11月	12月	1月	2月	3月
(1)観光まちづくり実践塾				第1回:10月10日 第2回:10月31日	第3回:11月14日 第4回:11月28日	第5回:12月12日	第6回:1月16日		
(2)温泉資源活用検討会					第1回:11月18日	第2回:12月2日 第3回:12月16日	第4回:1月20日	第5回:2月17日	
(3)田原市自転車活用推進計画検討会議 観光部会					第1回:11月22日			第2回:2月	田原市自転車活用推進計画(案)作成

3-4 関連会議等

(1) 田原市観光まちづくり実践塾

目的	田原市でもできるインバウンド（訪日外国人事業）をテーマに、日本各地で活躍する実践者などを講師として招聘し、ゼミ形式で開催することで、田原市内でインバウンドに関心を持つ方が増え、実際に取組む方が増えることを目的とする
参加対象	田原市の観光や地域づくりに興味のある方、またはインバウンド(訪日外国人事業)に関心のある市民、事業者、団体等
開催日	第1回10月10日／第2回10日31日／第3回11月14日／ 第4回11月28日／第5回12月12日／第6回1月16日 *開催はすべて令和元年度

(2) 温泉資源活用検討会

目的	田原市では、新たな田原市の観光資源、地域活性化のための資源となるよう令和2年初頭から田原市伊良湖町地内において温泉掘削工事を開始する。この温泉資源が地域の観光資源、活性化資源となるよう、温泉資源について関心のある田原市内の関連事業者等により将来の温泉資源の活用方法について検討し、温泉資源の活用方法の方向性等をまとめることを目的とする
主催	渥美商工会
参加者	宿泊事業者、飲食業者、福江地区の事業者、道の駅運営事業者、たはら巡り～なプログラム主催者、観光関連団体、まちづくり団体、サーフィン業事業者組合、商工会等
専門家	小堀 貴亮氏 川村学園女子大学 生活創造学部 観光文化学科 教授 温泉関係の専門家として招聘し、全5回並びに視察に参加し、講演や助言を行う
開催日	第1回11月18日／第2回12月2日／第3回12月16日／第4回1月20日／ 第5回2月17日 *開催はすべて令和元年度

(3) 田原市自転車活用推進協議会 観光部会

目的	田原市が令和2年度に策定する田原市自転車活用推進計画について、主に自転車の観光関連活用（サイクルツーリズム）について検討し、令和2年3月に田原市自転車活用推進計画の素案を作成することを目的とする
参加者	公共交通事業者、観光関連団体、自転車の関連事業者・利用者、行政等
開催日	第1回部会11月22日／第2回部会2月（*20200127 現在日付未定） *部会以外に、全体会を第1回10月1日、第2回12月18日、第3回3月の3回開催 *開催はすべて令和元年度

