

広報

# たはら

6

2018  
No.833

ワールドサーフィンゲームス	2
たはらトピックス	4
たはらフォトニュース	10
市民のひろば	12
地域の話題・市民活動だより	14
スクールレポート	15
おしらせ	16
連載コーナー	27
農業委員会だより	32
消防からわ版	34

そーっとね。





# 2018 URBAN RESEARCH ISA WORLD SURFING GAMES

(2018 アーバンリサーチ ISA ワールドサーフィンゲームス)

9月の大会開催に向け、約100日余りとなった『2018 アーバンリサーチ ISA ワールドサーフィンゲームス』。徐々に進みつつある準備の状況や大会概要などの最新情報をお知らせします。

▶ 2018 ISA ワールドサーフィンゲームス実行委員会 (ワールドサーフィンゲームス準備室内)  
☎ 23-3528 ✉ surf-tahara@city.tahara.aichi.jp  
ID 1005271



▲大会公式ロゴ

## ● タイトルスポンサーが決定

本大会の冠名となるタイトルスポンサーが決定し、併せて大会の公式ロゴも決定しました。今後、大会の公式な発表には、すべてタイトルスポンサー名が付きます。

・スポンサー名：(株) アーバンリサーチ (本社：大阪市)



▲山下乡長(中央)と一緒にポーズをとるISAのロバート氏(左から2人目)とハリソン氏(右から2人目)

## ● ISA スタッフが田原市を視察

4月23日(月)・24日(火)の2日間、ISA(国際サーフィン連盟)のスタッフ2名が本市を訪れ、大会会場の候補地「ロングビーチ(赤羽根町大石海岸)」「ロコポイント(赤羽根町西海岸)」や、開会セレモニーの会場候補地「田原市役所」、民間ホテル施設などを視察しました。



▲ロングビーチ(赤羽根町大石海岸)

## ● 大会会場が「ロングビーチ」に決定

「ロングビーチ」「ロコポイント」共にロケーションは素晴らしく、来日したISAスタッフからも好印象の声をいただきましたが、より波の質が高く、ハイレベルな競技が期待できるとして、5月16日(水)、「ロングビーチ」が大会会場に選ばれました。





# World Surfing Games **FAQ**

よくある質問にお答えします



2017フランス大会 写真:ISA/ベンリード

**Q** この大会は、どれほどの規模の大会ですか？

**A** 「サーフィンのオリンピック」といわれる世界選手権で、世界チャンピオンと国のランキングを決定する国際大会です。例えるなら、サッカーやラグビーのワールドカップ同様、その競技の最高峰の大会といえます。

**Q** 大会へはどんな選手が参加しますか？

**A** 各国で選考されたトップレベルの代表選手が、国ごとに男女それぞれ最大3名（計6名）出場可能です。約50カ国から300名程度の選手が参加する見込みです。

**Q** 海外の方はどのくらい田原市を訪れますか？

**A** 主催者であるISAのスタッフ約80名、各国選手約300名の他、選手団のスタッフなどを合わせ500～600名程度が来日すると想定しています。

**Q** 大会は誰でも観戦可能ですか？

**A** 決められた観戦エリアであれば、どなたでも観戦できます。

**Q** 大会会場へのアクセスはどうしたらよいですか？

**A** 近接地に臨時駐車場を確保し、シャトルバスを運行する予定です。



2017フランス大会 写真:ISA/シーン エバンス

**Q** 具体的な日程を教えてください。

**A** まだ正式決定ではありませんが、おおむね次の予定です。

9月2日(日)	ビーチクリーン	ロングビーチ
9月上旬～	会場設営	ロングビーチ
9月15日(土)	パレード・開会式	田原市街地・田原市役所
9月16日(日)～22日(土)	競技	ロングビーチ
9月22日(土)	競技ファイナル・閉会式	ロングビーチ

※ 15日(土) 午後から競技開始の可能性あり

**Q** 大会会場では、競技以外の催しがありますか？

**A** 飲食エリアや各種スポンサーの出店、ステージイベントも予定しています。

**Q** 大会の楽しみ方を教えてください。

**A** これから、広報たはらや市HPなどで、競技の仕組みなどをご紹介します。

リアルタイムの大会関連情報は、実行委員会の公式ツイッターでチェック！ ID=@surf\_tahara







# たはらトピックス

## 「学校は今」 「田原市学校未来創造計画」を策定しています

### 田原

市教育委員会では、これまで社会性を育むため小規模校の解消を目的として平成26年12月に「学校全体配置計画」を策定し、学校再編を進めてきました。

学校再編については、「人数が増えたことで、運動会や音楽会などの行事が楽しくなった」「友達が増え、社会性や自立心が身に付いた」といったメリットと同時に、統合によって通学時間が増えたことによる児童生徒への負担、学校と地域との関係の希薄化、スクールバス運行経費の財政圧迫など、いくつかの課題も見えてきました。

#### ◆検討委員会を設置

このため、平成29年6月に検討委員会を立ち上げ、「学校全体配置計画」を見直し、新たな計画を策定するための検討を重ね、今年3月に開催した第4回検討委員会において、中間報告がまとめられました。

たので、その内容をお知らせします。

#### ◆田原市学校未来創造計画

新たな計画は、統廃合を経験した子どもたちや、保護者のアンケート結果、検討委員の意見を十分考慮し、名称を「田原市学校未来創造計画」としました。

小規模校などの教育の充実策や、特色ある学校づくりなどの内



容の充実、適正規模・配置、学校施設の長寿命化対策、廃校施設の利活用といった観点から計画を策定します。

#### ◆統合の方向性

伊良湖  
岬小学校  
が開校し  
て3年、  
野田中学  
校と田原  
中学校が  
統合して  
2年にな  
ります。



現在、学校再編のため、統合準備委員会を設置し、統合に向けた協議を行っている学校は次の通りです。

#### 今後のスケジュール

- 平成31年4月  
・伊良湖岬中学校と福江中学校が統合
- 平成33年4月  
・泉中学校と赤羽根中学校が統合

これにより市内の中学校は6校から4校になる予定です。

小学校は、当面の間再編を行わず、人口推移や地域の実情などさまざまな観点から検討を重ねていきます。

学校再編は、単に統合ではなく、子どもたちの教育環境の充実を図ることや、学校が地域コミュニティとも密接な関係にあることから、地域づくりにも配慮します。

今後、パブリックコメントなどを実施しながら、平成30年度末に計画を策定する予定です。

▼教育総務課 ☎2335330





# 生まれ変わる三河田原駅前 「ララグラン」商業施設・まちなか広場がオープン

01005936

**中** 心市街地や渥美半島全体の活性化を目的として、三河田原駅前での新たな交流拠点(ララグラン)の整備を官民連携で進めています。このたび6月3日(日)に「商業施設」と「まちなか広場」がオープンします。

ララグランでは、本市産の新鮮な食材を提供するレストランやカフェなどの「商業施設」、市民や来訪者の

憩いの場となる「まちなか広場」、子育て世代包括支援センター機能を備えた「親子交流施設」を整備しています。

渥美半島を元気にするため、駅前という立地を生かし、多くの人々が集い交流する場所を目指します。各施設から「おいしさ」「楽しさ」「心地よさ」を提供し、半島の魅力発信と切れ目のない子育て支援をしていきます。皆さん、ぜひお越しください。

**施設概要**

【商業施設】産直レストラン「半島キッチン ビオまりん」・カフェ「メルシーズカフェ」・花屋「フラワーショップ林」・ベーカリー「ビスコッタカフェ こすたりか」・田原観光案内所

▼【まちなか広場】親水広場・芝生広場  
【親子交流施設】平成31年4月ごろオープン予定  
屋内遊具・子育て支援ルーム・妊産婦相談室など  
街づくり推進課 ☎23・3535



**【ララグランとは】**

「ララ=夢見心地な、うっとりするような」「グラン=素晴らしい」の造語です。そんな空間を目指して名付けました。







# 県下初 福江高校で 観光ビジネスコース開始

## 愛

知県下の高校の普通科では初となる観光ビジネスコースが設置された福江高校。

4月25日(水)には、公開授業が行われ、生徒たちは、社会人としての振る舞いである「ビジネスマナー」を学びました。担当の伊藤久典先生から、コミュニケーションの基本である「話し方と聞き方」を学びました。礼の実践練習では、生徒がお互いの礼を見て正しくできているかチェックするなど、繰り返し確認を繰り返



▲ボランティアガイドの様子を学習する生徒



▲礼の指導をする伊藤先生と実践する生徒

した。

このコースは、観光産業を支え、地元文化の魅力を発信する人材育成を目的としています。1年生は、言葉遣いやあいさつなどビジネスマナーの基礎を学びます。2年生は、おもてなし演習として接遇や、地元の観光に関するボランティアを実施します。3年生では、地元企業での長期的かつ継続的なインターンシップを年間18回程度実施したり、総合実践として、市内でのツアーも企画したりする予定です。

今後、福江高校は、新たな取り組みに挑戦しながら、地域社会に貢献できる人材育成に取り組んでいきます。

▼学校教育課  
☎23 3 6 7 9

## 田原市職員 (平成31年4月1日採用予定) 募集

☎1004877

### 一般採用試験(統一試験)

#### ◆第1次試験

期日=7月22日(日)

場所=市役所講堂(南庁舎6階)他

試験内容=教養試験・作文試験(技術職以外)・専門試験(技術職)・事務適性検査(消防職は消防適性検査)・職場適応性検査(消防職以外)

#### ◆第2次試験

第1次試験の合格者を対象に、面接試験を実施(消防職は体力測定も実施)／期日・場所は後日通知

#### ◆申込方法

受験申込書に必要事項を記入の上、持参または郵送・インターネットにて／募集要項、受験申込書などは市役所人事課・市HPにて／インターネットによる申し込みは市HPで案内

#### ◆受付期間

6月1日(金)～22日(金)／土・日曜日を除く午前8時30分～午後5時／郵送は6月22日(金)まで。消印有効

※詳しくは市HP、またはお問い合わせください。

▶人事課 ☎23-7404 ☎23-0180



募集職種	採用予定人数	資格要件
事務職	5名程度	平成2年4月2日以降に生まれた方
事務職(身体障害者対象)	若干名	昭和53年4月2日以降に生まれた方
技術職(土木)	若干名	平成2年4月2日以降に生まれた方
技術職(土木・有資格者)	若干名	昭和53年4月2日以降に生まれた方で1級土木施工管理技士の資格を有する方
技術職(建築)	若干名	平成2年4月2日以降に生まれた方
技術職(保健師)	若干名	平成2年4月2日以降に生まれた方で保健師資格を有する方または平成31年3月末日までに取得見込みの方
保育職(新卒など)	11名程度	平成5年4月2日以降に生まれた方で保育士資格を有する方または平成31年3月末日までに取得見込みの方
保育職(社会人)	若干名	昭和48年4月2日から平成5年4月1日までに生まれた方で保育士資格を有する方
消防職	4名程度	平成5年4月2日以降に生まれた方
消防職(救急救命士)	若干名	平成4年4月2日以降に生まれた方で救急救命士資格を有する方または平成31年3月末日までに受験資格取得見込みの方



# ナゴヤドームで田原市をPR 応援団員を募集します

㊦1004108

**本**市では、シテイセールの一環として、プロ野球セ・リーグ公式戦(中日ドラゴンズ×読売ジャイアンツ)で、「花だ！メロンだ！波乗りだ！渥美半島たはらデー」と題し、渥美半島田原市をPRします。このゲームを観戦しながら本市と一緒にPRしてくれる「応援団員」を募集します。

◆日時

8月4日(土)午後2時～(正午開場)

◆場所

ナゴヤドーム パノラマA席(内野5階席)

◆チケット

無料

※交通費は各自で負担

◆募集人数

100名

※申込多数の場合は抽選

◆申込資格

①市内在住の方で、参加者に成人の方がいること

②本市のPRに協力していただける方

◆申込方法

①住所②氏名③電話番号④参加人数(1組4名まで)と全員の氏名を記入の上、郵送またはメールにて

◆申込期限

6月22日(金)必着(1組1通まで)

◆抽選結果

7月上旬に通知予定(郵送)

▼地域創生課 ☎27-7978

〒441-3492 (住所不要)

✉chisou@city.tahara.aichi.jp



## 中部・北陸実業団対抗駅伝競走大会

### 市民ボランティアを大募集!

中部・北陸のトップアスリートの実業団チームが田原市に集結し、熱いレースを繰り広げます。皆さんの参加でさらに大会を盛り上げるため、市民ボランティアを募集します。

㊦1004091



- 大会日時 11月18日㊦ 午前9時～午後1時ごろ
- 大会コース スタート(はなとき通り)～折り返し(保美交差点)～フィニッシュ(はなとき通り) ※前回からコース変更あり
- 応募資格 市内在住・在勤・在学の15歳以上の方 ※中学生を除く。高校生は保護者の承諾が必要
- 活動日時 11月18日㊦ 午前8時30分～午後2時ごろ
- 活動内容 コース(沿道)の整理、カラーコーンの設置・撤去、会場整理、看板持ちなど
- 募集人数 800名(先着順)
- 募集期間 7月13日㊦まで(必着)
- 応募方法 申込用紙に必要事項を記入の上、持参またはFAX・Eメール・郵送にて  
(申込用紙は、スポーツ課、田原・赤羽根・渥美文化会館、渥美運動公園、各市民館で配布する他、市HPからダウンロード可)
- その他 当日は主催者側でボランティア保険に加入

※詳しくは、申込用紙に添付の資料をご覧ください。コース図は市HPをご覧ください

【申込・問い合わせ先】▶スポーツ課 実業団駅伝担当 〒441-3492(住所不要)

☎23-3531 ☎22-3811

✉sports@city.tahara.aichi.jp





# 乗って守ろう 乗って育てよう 移動手段を選択できる地域社会であるために

## 市内を走るバスや電車、タクシー。

を運行するフェリー。これら、公共交通機関は、市民の大切な「足」として、必要不可欠な乗り物です。

しかし、マイカー社会の進展により、バスや電車などの利用は全国的に年々減り続け、運行の継続が困難な状況になっており、本市でも例外



▲豊橋鉄道渥美線(カラフルトレイン)

ではありません。

### 【本市の公共交通の現状】

- 路線バスの利用者は年間約33万人(10年前と比べ、1割以上減少)
- 路線バスや市ぐるりんバスは、国などの補助で運行を維持

### ◆公共交通の確保の必要性

公共交通の利用は減少していますが、現在もバスで通学する学生、病院のため利用する高齢者、電車での通勤者など、公共交通は皆さんの日常生活やまち全体を支えています。

将来、誰もが年齢を重ねていくにつれ、自ら車で移動できなくなるときもやってきます。そんなとき、家族や友人の送迎がなければ、バスや電車、タクシーでの移動が必要となります。

バス、電車など移動手段を選択でき



▲ぐるりんミニバス(田原駅前バス停)

て便利で使いやすいものにするためには、今、多くの方が利用して、みんなで公共交通を維持していくことが必要なのです。



▲豊鉄バス 伊良湖本線・支線

### ◆公共交通を利用しましょう

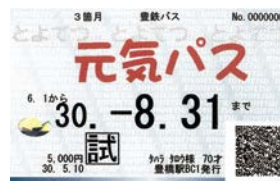
- ご家族や友達とのお出掛けに、利用してみませんか。
- お子さんと一緒に、乗り物に乗る楽しさを考えてみませんか。
- 地球環境を考え、エコ通勤を試みませんか。

月に一回程度バスを利用するなど、皆さんの移動手段の選択の中に、公共交通を加えていただき、地域の公共交通をみんなで守り、育てていきましょう。

街づくり推進課 ☎27-8603

## 元気パス 65歳以上の方へのどえらいお得な路線バス乗車割引券です

「元気パス」をご購入いただくと、豊鉄バスの路線バスはどこまで乗っても1乗車100円(現金のみ)でご利用できます。(一部系統は除く)



●種類 3カ月券：5,000円 6カ月券：9,000円 1年券：15,000円

●購入方法 豊鉄バス株式会社 ☎(0532)44-8414 へお問い合わせください。購入時、年齢確認ができる身分証明書(運転免許証、健康保険証など)が必要です。

●助成 市では、70歳以上の高齢者および65歳以上の特定の障害がある方を対象に元気パス(6カ月券、1年券)の購入助成を行っています。(福祉タクシー券、バス電車券、ぐるりんバス回数券購入助成券、元気パス購入助成券のいずれかを交付)

詳しくは、高齢福祉課 ☎23-4654 または地域福祉課 ☎23-3697 へお問い合わせください。



# 私たちのまちを もっと美しく!

## ◆ なくそう! 不法投棄

5月30日(水)～6月5日(火)は「全国ごみ不法投棄監視ウィーク」で、全国で不法投棄をなくす取り組みが行われています。本市でも、清掃活動の支援や、ごみ持ち帰りの啓発などを行っています。

不法投棄は、「しない」ことはもちろんですが、「させない」環境づくりも大切です。日頃からご自身の土地や、家の周りの道路などをきれいに保つように気を配ることが不法投棄の防止につながります。

なお、2月から、家庭系ごみ有料化が始まりました。ごみの分別については、「ごみの分け方出し方パンフレット」や「ごみ収集カレンダー」をご確認の上、マナーを守ったごみ出しにご協力ください。

また、説明会なども随時開催していますので、ご希望の方はお問い合わせください。

## ▼ 廃棄物対策課

TEL 23-35338 FAX 23-1832



## 私の地区の 廃棄物減量等推進員 さん

平成30年度の各地区の廃棄物減量等推進員さんは次のとおりです。

各地区から選出された推進員さんには、ごみの適正処理や減量化などを目的に、各ごみステーションにおける分別指導などの活動を行っていただきます。

ごみ減量・ごみ出しマナーの向上にご協力をお願いします。【敬称略】

片浜 姫見台	波瀨 西浦	浦 吉胡台	木綿台 吉胡	●童浦校区 大久保	●田原南部 御殿山	豊島 やぐま台	谷熊 相川	●田原東部 大草団地	●大草 東ヶ谷	谷ノ口 南町	新美 志田	赤松 希望が丘	市場 サンコート	漆田二区 漆田三区	●神戸 川岸一區	●六連 長上 久美原	富永陽一郎 大河幹和 佐藤節男 磯田豊 近藤和幸
山田秀幸	柴田龍一 山田貴三	樽谷裕二 牧野好輝	芳賀聖広 中村 広	荻田章司 萩田章司	大和康夫 安部香織	高橋敏朗 河邊明芳	武末勝也 今野久希	富田和利 木村恵次	鈴木路人 福井克仁	大谷圭一 伊藤文子	平岩 武 河合文浩	河合茂樹 河合弘樹	福井久善 河合弘樹	萩原博寿 中根勝康	倉知信光 前田和宏	井上日出雄 大竹良夫	
●赤根校区 赤中	高松 ほると台	仁崎 市場	北海道 今方	●野田校区 赤石	●野田校区 赤石	東滝頭 鎌七原	八軒家 衣笠	●衣笠校区 加治	●衣笠校区 新町	萱町二區 萱町三區	萱町一區 蔵王南ヶ丘	蔵王東ヶ丘 四番組南	四番組東 四番組西	●田原中部校区 一番西	●田原中部校区 一番東	光崎 片西	鈴木安隆 伴知洋 小川光三
中村孝司 彦坂充昭	浅井かず 間宮登志美	河合哲郎 河邊通之	藤江昭範 河合良尚	●野田校区 筒井敏之	久保能之 加藤公樹	大橋均 渡邊親悟	杉原敏一 後藤達夫	●衣笠校区 伊藤嘉文	●衣笠校区 光部 武	高橋和成 鈴木正彦	佐藤邦廣 加藤和正	古関 強 小原圭尔	松野充志 中村 高	●田原中部校区 北島利明	●田原中部校区 山本芳則		
夕陽が浜	伊藤純夫 山田 稔	八王子 馬伏	宇津江 江比間	●清田校区 折立	●清田校区 高木	長沢 福江	●福江校区 中山	●福江校区 小中山	●福江校区 中山	●福江校区 日出	●伊良湖地区 伊良湖	堀切 小塩津	堀切 高瀬政彦	●和地地区 和地	●和地地区 河合康盛	●若戸校区 池尻	鳥居弘一 木田英樹 小林邦好 伊藤正明
恩田博司	花井 弘	渡辺俊行 大澤孝芳	石川 易 渡辺俊行	●泉校区 大谷信也	●泉校区 内藤清人	山本真至 山本隆	●福江校区 小川 昇	●福江校区 水野法且	●福江校区 黒田剛司	●福江校区 田中喜昭	●伊良湖地区 粕谷一男	●伊良湖地区 渡會正人	●伊良湖地区 河合秀一	●伊良湖地区 河合康盛	●伊良湖地区 河合康盛		





▲友好都市の長野県宮田村のブースでは、村の特産品が並び、大変人気を集めました

4/29  
[日] 大地の恵みが  
今年もいっぱい

農業祭がサンテパークたはらで開催され、約1万7000名が来園しました。会場には、地元産の新鮮な農産物や花木などを販売するブースが並び、終日買い物客でにぎわいました。

5/4  
[金・祝] みんなに届け  
緑花の思い

第15回市民緑花まつりがサンテパークたはらで開催され、約1万7200名が来園しました。田原文化会館から会場を移し、4回目となったこのイベント。来場者は、小学生が「私の好きな花」をテーマに描いた絵の展示の他、各種フラワー教室や、苗木・花苗の無料配布などで、花と緑に触れ合う一日を満喫しました。



▲花の寄せ植えを体験する子どもたち(子ども寄せ植え教室)

5/15  
[火] 太陽浴びて  
大きく育て!

ヒマワリの種まき体験が行われました。これはNPO法人田原菜の花エコネットワークが市内の保育園やこども園の園児を対象に毎年行っているもので、ヒマワリの栽培を通じて、子どもたちが「資源循環」や「環境と食と農」の関わりについて学ぶことを目的としています。園児たちは大きなヒマワリが育つようお願いを込めながら種まきを行っていました。



▲元気いっぱいに種まきを行う様子(北部保育園)





**5/13**  
[日] **おいしいお米  
待ちきれない!**

**田植え体験**がサンテパークたはらで行われ、親子10組36名が参加しました。子どもたちは普段あまり体験することのない田んぼの感覚に歓声を上げながら、次々と苗を植えていきました。この日植えられたもち米の「めぐみもち」は9月上旬に収穫される予定です。

▲泥だらけになって楽しい思い出を作りました

**5/5**  
[土・祝] **気分は鎧武者  
時間旅行へ出発!!**

田原市博物館で**鎧を着てみよう**が開催され、親子など30名が参加しました。このイベントは、現代の鎧師が製作した鎧を着て、武将気分を味わえる子どもの日の恒例行事となっています。参加者は、兜や鎧を身に着け、思い思いにポーズを決め、記念撮影を楽しみました。



▲親子揃って憧れの鎧武者に変身

～渥美半島を元気に!～

**山下市長の  
元気通信**



**先人に学ぶ、逆転の発想**

6月はジュンブライドの季節。もともと日本では梅雨の時期に挙式が少なかったことから、欧米で広まっていた6月の花嫁は幸せになるといいうい伝えを業界が広めたものとされています。

また、土用の丑うしの日にウナギを食べる習慣は、夏にどうしたらウナギが売れるかと相談された平賀源内が、丑の日に「う」で始まるものを食べれば夏負けしないという風習にちなんで考えたことが由来といわれています。



言い伝えや風習がヒントとなり、現状打開の方策を発想したこれらの話には思わず「なるほど」と感心してしまいます。

今も昔も先人の知恵の中に逆転の発想へのカギがありそうです。





CITIZEN'S PLAZA

# 市民のひろば

市民の皆さんからの投稿作品をご紹介します！

## 広報サポーターだより

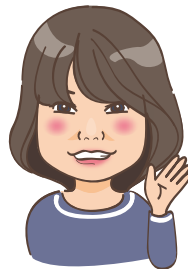
ID1005653

田原市が募集した広報サポーターに、私たち3名が選ばれました。これから広報紙作成やブログなどに関わっていきますので、どうぞよろしくお願いいたします。身近な話題や、ためになる情報など、市民の皆さんにお届けしていきます。皆さんの地域にも取材に伺うかもしれませんので、ご協力をお願いします。



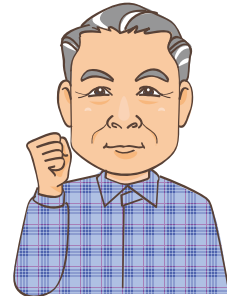
太田俊一(童浦地区)

昨年に続いて、今年も田原市の旬の農産物、観光イベントや風景など、身近な話題を幅広くブログなどでお伝えします。



堤田恭子(福江地区)

日々の生活の中で、身近にあるのに気付いていなかった田原の魅力を、特産物・食育・子育てなどを中心に主婦目線で伝えていきたいと思います。



花井岳晴(泉地区)

趣味で景色や野鳥などの写真を撮っています。田原の良いところを皆さんにお伝えできるよういろいろな所に写真を撮りに出掛けたいです。

### ◆田原市広報サポーターの部屋◆

- 田原市ホームページ <http://www.city.tahara.aichi.jp/>
- ブログアドレス <http://kohotahara.dosugoi.net/>

▶ 広報秘書課 ☎22-0138

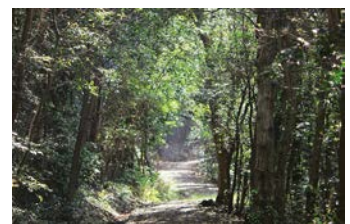


## 渥美半島の環境について学ぶ講演会

渥美半島で環境活動を進める団体が連携し、まちづくりに関わることで、渥美半島の豊かな自然を未来に受け渡していきたいと、活動を始めて2年になります。それぞれの思いを持って環境活動を進める団体が「学び合い、考え合い、つながることができる場」となるように、この協議会を位置付けています。

その一環として講演会およびワークショップを開催します。一緒に渥美半島のことを考えませんか？

- ▶ 日時=6月16日(土)午後2時45分~5時
- ▶ 場所=中部市民館多目的ホール
- ▶ 申込=不要(無料)
- ▶ 講師=(一財)自然環境センター上級研究員 渡辺綱男氏
- ▶ 演題=「自然を守り、活かし、つなぐ~地域から新たな流れを創り出す~」



▲赤羽根文化の森

[投稿者]

渥美半島  
環境活動協議会  
☎090-9123-7983





## 田原市公式インスタグラム「たはら暮らし」 ×菜の花ほのぼの写真コンテスト入賞作品をご紹介します!

渥美半島菜の花まつり期間中に撮影し、インスタグラムに投稿された写真の中から10点が入賞作品に選ばれました。

[投稿者]

渥美半島観光  
ビューロー  
☎23-3516

### 優秀作品



@so\_much279



@shanku0629



@m\_h\_mom8



@3yu\_yasu



@naohiro\_3



@unyudane



@ryou\_d500



@hal0417



@hana\_hana\_1234



@leader1229

## ごきげんスマイル♪



2歳  
堀切町

木戸 快斗くん



1歳  
赤石

小林 礼央 WILLくん



1歳  
浦町

山下 清志郎くん

## 投稿作品大募集!

あなたのご自慢の作品をお寄せください。広報たはらに関するご意見やご感想もお待ちしております。ID 1003251

### ●みんな、注目!

長年続けているボランティア・市内のお気に入りの風景など  
【内容】写真と100文字程度の紹介文 ※営利活動は不可

### ●ごきげんスマイル♪

3歳以下のお子さんの笑顔の写真(応募時点)  
【内容】写真とお子さんの氏名(ふりがな)・誕生日

### ●プラス(ワン)ファミリー

あなたの可愛いペット写真  
【内容】写真と名前・種別・年齢

図書カード ①投稿作品が採用された方、全員に  
プレゼント! ②投稿・意見をお寄せいただいた方の中から抽選で

### 応募方法

テーマ・内容と住所・氏名・年齢・電話番号を記入の上、Eメールまたは郵送にて。応募者多数の場合は、抽選で掲載します。

※写真はデータの場合、JPEG形式で500KB～1.5MB。プリントの場合は後日返却します。

### 応募先

広報秘書課 ☎22-0138

郵便→〒441-3492住所不要

Eメール→ ☒koho@city.tahara.aichi.jp





伊良湖地区は、渥美半島の最先端に位置し、風光明媚な太平洋、伊勢湾、三河湾などの自然環境と名所旧跡などの歴史や文化が豊かな地域です。産業は、農業と観光が中心で、市内で最も小さなコミュニティ協議会ですが、地域力や地域の良さを再発見・行動していくと、「自然環境と地域資源を活かした笑顔いっぱい快適な活力ある地域」を目指して、市民館を拠点にさまざまな行事を開催しています。

### ◆市民館寺子屋・伊良湖

寺子屋は、毎週火曜日、伊良湖市民館で小学校4〜6年生を対象として開催しています。教員OBの方々がボランティアで先生をしてくれていて、約1時間の授業



●寺子屋で勉強する児童たち

で、6年生は中学生になってから悩まないように、特に算数や国語を中心に勉強しています。4・5年生は先生に質問しながら教科書の予習・復習をしています。

子どもたちからは「分からないことが聞けて勉強が進んだ」という声が聞かれ、先生も張り切っています。

### ◆災害時などにおける協定締結

3月9日(金)に伊良湖地区は、災害時における地震避難所としての使用に関する協定を日本ビューホテル(株)(伊良湖ビューホテル)と、大規模災害時における緊急避難所としての協定をホテルマネージメントインターナショナル(株)(伊良湖シーパーク&スパ)と締結しました。

すでに一時避難場所として伊良湖地区と協定を結んでいます。新たに地震・津波発生(大規模災害は台風、火災時を含む)などの災害発生時に、地区で指定されている避難場所・避難所が使用不可となったとき、または使用不可となる恐れがある場合に避難所として使用することとなっています。

「しみのひろば」運営ボランティアスタッフを募集します!

「しみのひろば」は、市内の市民活動団体が日頃の活動を発表し、他団体や来場者と交流するイベントで、今年で12回目の開催となります。今年は、イベントの運営に協力してもらえ



●昨年の様子

るボランティアを募集します。楽しみながら、一緒にイベントを盛り上げましょう!

【日時】8月26日(日)午前10時〜午後3時30分

【場所】田原文化会館内

【内容】市民団体によるパネル・ブース展示および発表、ワークショップ、飲食店の出店など(予定)

【ボランティア内容】「しみのひろば」の運営および実施(事前打ち合わせへの出席、イベント前日・当日の準備および片付けを含む)

【応募項目】氏名、性別、生年月日、住所、連絡先、職業、応募動機および活動経歴

【応募方法】企画課にて配布する応募用紙に応募項目を記載の上、郵送、メールまたはFAXにて提出。応募用紙は市HPからもダウンロード可。

TEL 1005620

【応募締切】6月25日(月)

※なお、当日は男女共同参画フェスティバルが開催されます。詳細は市HPをご覧ください。

TEL 1005621

企画課

TEL 233507 FAX 23-0669

kyoudou@city.tahara.aichi.jp

田原市民活動支援センター

TEL 1001061

shiminkatsudo@city.tahara.aichi.jp





# スクールリポート

▶ 学校教育課  
☎23-3679

学校生活の  
一コマを  
紹介



## 「春の遠足」 縦割り班で育てる思いやりの心

大草小学校



●ビーチフラッグスをする児童ら



●大草海岸で集合写真

大草小学校では、全校児童85名で縦割り班活動を行っています。1年生から6年生が6つの班に分かれ、縦割り班掃除、運動会での縦割り班対抗種目、一人一鉢の栽培活動を縦割り班で世話するなどさまざまな活動を行っています。

4月27日(金)に行われた春の遠足では、オリエンテーリングをしながら校区を巡り、各チェックポイントでゲームやクイズを行いました。ゴールの大草海岸では、ふるさとのきれいな砂浜を守っていくため、縦割り班に分かれて海岸に打ち上げられたペットボトルなど、砂浜のごみを拾い集めました。昼食後は、砂浜でビーチフラッグスなどのゲームを楽しみ、大草海岸の自然に感謝しつつ遠足を終えました。春の遠足を縦割り班で行うことで、入学してきた1年生15名の仲間入りを歓迎し、仲間意識を育てることもできました。

今後も縦割り班での活動を通して、上級生のリーダー性を伸ばすとともに、思いやりの心を育て、より良い学校生活が送れるようにしていこうと思います。



## 「あかはに探検隊」 「あかばね」の良さを見つけに

赤羽根小学校

毎年5年生は、3月になると大忙しです。なぜなら、次年度の4月に行う「あかはに探検隊」※の計画を自分たちで立てるからです。全校を6班のなかよし班(縦割り班)に分け、①互いのよさを認め合い、協力することの大切さに気付く②校区の自然や産業、昔の良さを伝える建物を見学し、ふるさと「あかばね」の良さ気付くという狙いの元、活動します。子どもたちは、意見を出し合い、見学場所や歩行ルート、クイズ、遊び方などを考えます。職員は、子どもたちが考えた場所(厳王寺・給食センター・消防赤羽根分署・一色神社)や歩行ルートを実際確認し、あいさつとお願いに行きます。チェックポイントでは、PTA役員さんがクイズを出題します。「校歌に出てくる『くろがねの岩』の上に立っている像の名前は？」など、地域の特徴を生かしたクイズもあります。

「あかはに探検隊」当日は、PTA役員さんと希望する保護者が、子どもたちの見守り役として参加してくれています。子どもの主体的な活動を地域の方々と保護者が支える赤羽根小学校の一大イベントです。

※ 赤羽根地区に古来から産出する「赤いねば土(粘土)」のことを、「あかはに」と呼んでいた。赤羽根の名前の由来にもなっており、探検隊の名前とした。



●見学場所を考える児童ら



●子どもたちが考えたルートをチェックする先生

おしらせ

表彰

叙勲

永年にわたる功績を称えられ、次の方が叙勲の栄に浴されました。

旭日双光章

杉浦伸治のぶはる（全国加工海苔協同組合連合会理事長／水産物加工業振興功勞／高木町）

募集

平成30年住宅・土地統計調査統計調査員

☎10056009

業務内容：調査区内の名簿作成、調査票の配布・回収（事前説明会あり） 募集人員：40名程度 調査期間：8月下旬～10月下旬 報酬：5～7万円程度（業務量により異なる） 申込締切：6月20日（水） ※詳細は市HPをご覧ください。くか、お問い合わせください。

総務課

☎233506 FAX230180

発掘調査・整理作業員（文化財課）

☎1005698

勤務内容：現場作業、整理作業 募集人員：6名 採用期間：7月18日～8月10日 賃金【現場】時給960円／【整理】時給900円 勤務場所：現場（亀山町）、渥美郷土資料館他 勤務形態：火～土曜日の午前8時30分～午後5時15分 選考方法：面接 申込締切：6月22日（金） ※詳細は市HPをご覧ください。くか、お問い合わせください。

文化財課

☎221720 FAX222028

企画展監視員（田原市博物館）

☎10056003

勤務内容：展示室監視、受付、来館者対応など 募集人員：7名程度 採用期間：7月14日～12月9日 勤務場所：田原市博物館 勤務形態：午前9時～午後1時と午後1時～5時（交代勤務） 賃金：時給900円 選考方法：応募者多数の場合は、書類選考後、面接（期日など詳細は後日通

知） 申込締切：6月22日（金） ※詳細は市HPをご覧ください。くか、お問い合わせください。

田原市博物館

☎221720 FAX222028

（仮称）童浦子ども園職員

☎1005650

平成32年4月開園の（仮称）童浦子ども園で働いてみたい方を募集します。つきましては、運営事業者学校法人明睦学園（豊橋市大岩町）による説明会を開催しますので、お気軽にご参加ください。 日時：7月2日（月）午後6時～7時 対象：保育士の登録を受けている方または幼稚園教諭の普通免許状を有する方 場所：市役所大会議室（北庁舎1階） 申込：6月29日（金）までに電話にて

※詳細は市HPをご覧ください。くか、お問い合わせください。



学校法人明睦学園

☎(0532)412392

「東海地域の6次産業化推進人材育成プログラム」受講生

☎1004967

対象：6次産業に興味がある農業者や農業分野へ新規参入を検討している企業の方で高校卒業程度の学歴を有し、eラーニングを受講可能な方 期間：9～12月（約4カ月） 場所：豊橋技術科学大学 内容：6次産業を設計し、その実施に向けた意思決定ができるようになる人材の育成。修了後は、国家プロフェッショナル検定「6次産業化プロデューサー」レベル3に申請可能 定員：15名（先着順） 参加料：3万円 申込：6月15日（金）～8月3日（金）の間に先端農業・バイオリサーチセンターのHPに掲載されている申込書に必要事項を記入の上、FAX・郵送にて 豊橋技術科学大学 先端農業・バイオリサーチセンター ☎(0532)441016 FAX(0532)815108 http://www.recab.tut.ac.jp/

自費出版のことなら

シンプルがフルサポートします！  
まずはご相談ください。

書店・Amazonなどで流通可能です



株式会社シンプル ☎0533-75-6301

豊川市当古町西新井23番地の3



「相続税の申告・相談・対策」  
ご家族の財産を守ります  
税理士法人松井会計事務所

田原市田原町南晩田21-3  
TEL 22-5351  
FAX 23-1622  
Email m-kk@matsukaikai.com



### 田原市民まつり実行委員会委員

㊦10055962

対象：18～45歳の市内在住・在勤・在学 勤務内容：年6回程度の会議出席／田原市民まつりの企画・運営 募集人員：若干名 採用期間：8月1日～平成31年3月31日 賃金：無償 選考方法：書類選考 申込締切：6月29日（金）※詳細は市HPをご覧ください。くか、お問い合わせください。

233522 FAX 223817

### 渥美半島たはらブランド

㊦100035069

対象：①市内に住所がある個人事業者またはその事業者で組織する団体②市内に主な事業拠点がある法人または団体 内容：田原市の地域資源や地域特性を生かした優れた産品を「渥美半島たはらブランド」として認定／認定品は、ふるさと納税の返礼品にも活用 申込：6月29日（金）までに 申込用紙に必要事項を記入の上、提出／申込用紙は商工観

光課・赤羽根市民センター・渥美支所、市HPで入手可

▼商工観光課

233522 FAX 223817

### イベント

ものづくり博2018 in 東三河～東三河のものづくりが「超絶スゴい！」

日時：6月15日（金）・16日（土）／午前10時～午後5時 場所：豊橋市総合体育館 内容：東三河の事業所による「ものづくり」技術、製品の実演・展示／東三河の実業高校・大学による特別展示、いいものうまいものフェア、スタンプラリーなど、家族連れで楽しめるイベント 主催：東三河広域経済連合会 その他：豊橋駅東口から無料シャトルバス有

▼田原市商工会 226666



### 講座

#### 普通救命講習会

㊦1005588

対象：市内在住・在勤・在学の方 日時：7月15日（日）午前9時～正午 場所：赤羽根分署 内容：心肺蘇生法やAED（自動体外式除細動器）の取り扱いなど 定員：20名（先着順） 受講料：無料 申込：7月14日（土）までに直接・電話・FAXにて（FAXの場合は、住所・氏名・生年月日・性別・電話番号・職業を明記） その他：講習修了者に修了証を交付／たはら健康マイレージ対象

▼赤羽根分署

2454119 FAX 454120

#### キンボールスポーツ教室

㊦1004080

対象：小学5年生以上 日時：／場所：表のとおり 時間：午後7時30分～9時30分 講師：田原市スポーツ推進委員 受講料：無料 申込：不要 その他：服装自由・体育館

期日	場所	期日	場所
6/12	旧野田中学校体育館	6/27	渥美運動公園
7/10		7/25	赤羽根中学校体育館
—		8/22	渥美運動公園
9/11		9/26	赤羽根中学校体育館
10/9		10/24	渥美運動公園

※時間は全て午後7時30分～9時30分



シューズ持参 ▼スポーツ課 233531 FAX 223811

**募集** **パートさん** **内職**

しその葉の摘み取り作業  
しその葉の結束・パック詰め

(応募)まずはお気軽にお電話ください。  
**TEL 0531-37-0447**

(有)前田園芸 田原市江比間町二字郷中45  
自宅：TEL 0531-37-0447

**募集** **パートさん**

大葉の摘取り作業等  
(田原市内限定)

(応募)まずはお気軽にお電話して下さい。**090-2269-3225**

(有)もみやま園芸 田原市八王子町川向15  
☎0531-37-0516

## 田原福祉専門学校 オープンキャンパス

☎1004058

対象…入学を検討している方

日時／内容…表のとおり（一部、内容を変更する場合あり）

場所…田原福祉専門学校  
加料…無料 申込…各プログラム開催日前日までに電話またはFAXにて（FAXの場合

日時	内容
6/16 ☎13:00~15:30	学校概要・授業説明、学内見学、座談会
7/ 8 ☎13:00~15:30	授業体験(福祉レク)、座談会
7/22 ☎13:00~15:30	授業体験(模擬授業)、座談会
8/ 4 ☎13:00~15:30	授業体験(移動介助)、座談会
8/19 ☎13:00~15:30	授業体験(介護技術)、座談会
9/ 9 ☎13:00~15:30	入試説明会(募集要項説明・入試対策)
10/ 6 ☎11:00~12:30	学内見学 ※たっぴく祭(学園祭)開催中
H31/3/24 ☎13:00~15:30	学校概要・授業説明、学内見学

合は、住所・氏名・年齢・電話番号・参加人数を明記)



▲申込用QRコード

▼田原福祉専門学校

☎233939 ☎FAX227340

### 講座 渡辺華山を知るために

日時…6月11日(月)午前8時

45分〜9時30分 場所…華山会館 内容…華山の「商人八訓」と「八つの訓戒」 講師…

華山・史学研究会 別所興一氏 受講料…無料 申込…当日会場にて

▼田原市博物館

☎221720 ☎FAX222028

## 生活

### シーサイド田原光崎 宅地分譲中

☎1004096

場所…田原市光崎三丁目 販売区画数…16区画 宅地面積…242.01㎡〜314.07㎡ (73.20坪〜95.00坪) 販売価格…752万7000円

円〜1125万4000円 申込…建築課にて

▼建築課

☎233527 ☎FAX223811

### 夕陽が浜宅地分譲中

☎1000947

場所…田原市夕陽が浜地内 販売区画数…35区画 宅地面積…226.22㎡〜510.18㎡ (68.43坪〜154.32坪) 販売価格…549万8000円〜1194万9000円

申込…田原市土地開発公社(建築課内)にて

▼田原市土地開発公社(建築課内)

☎233527 ☎FAX223811

### 「特定健診」後期高齢者 健診を受けましょう!

☎1005593

年に一度の体のメンテナンスを受けていますか?

対象…【特定健診】40〜74歳の方で田原市国民健康保険にご加入の方【後期高齢者健診】75歳以上の方(一定の障害がある方は65歳以上) ※昭和18年5月1日〜9月30日

生まれの方へは、誕生日月の翌月末に受診券を発送 期間…平成31年1月31日までの診療時間内 場所…市内指定医療機関

費用…無料 持ち物…受診券、保険証

※受診券は5月に発送済み

▼保険年金課

☎232149 (特定健診)

☎233514 (後期高齢者健診)



### 国民健康保険人間ドック 申込受付中

☎1005594

対象…次のいずれも満たしている方①申込日およびドック受診日に、田原市国民健康保険に加入している②40〜75歳未満の方(平成31年3月31日時点。今年度中に75歳になる方は誕生日前日まで受診可)③同一年度内に特定健診、各種がん検診、肝炎ウイルス検診、骨粗しょう症検診

を受診していない方 期間…8月〜平成31年2月(受診日の指定は不可) 場所…渥美病院健康管理センター 費用…1万5000円 定員…男女各120名

▼保険年金課

☎232149 ☎FAX234270

### 医療受給者証の更新をお忘れなく

有効期限が平成30年7月31日までの「母子家庭等医療費受給者証」「後期高齢者福祉医療費受給者証」をお持ちの方に、受給者証更新手続きの案内を順次、郵送します。

案内の通知に記入してある申請受付期間内に、保険年金課または赤羽根市民センター、渥美支所市民生活課で手続きをしてください。

▼保険年金課

☎233514 ☎FAX230180





## 愛知県産品を食べよう！ 「5・6月おごち運動」

⑩100056006

この運動は、県民の皆さんに「愛知県農林水産業の応援団」になってもらい、消費者と生産者が一緒になって愛知県の農林水産業を支えていくというものです。

また、県民の皆さんに愛知県の農林水産物をもっと食べていただきたい（利用していただきたい）という、「愛知県版地産地消の取り組み」でもあります。県内産の食材を積極的に扱う「いいともあいち推進店」をぜひご利用ください。

※「いいともあいち推進店」の検索は県HP (<http://www.pref.aichi.jp/nourin/itomo/itomoaichi/>) にご

### ▼農政課

☎23-3517 FAX22-3817

## 6月は食育月間

⑩100056005

食育月間は、国が定めた「食育推進基本計画」により、平

成18年から始まったもので、毎年6月が「食育月間」と定められました。

**生活のリズムを整え、家族全員で楽しく食事をしましょう！**

健康な体を育むために重要な生活のリ



ズムは、早寝・早起きをし、1日3回、食事を取ることににより整います。子どもの頃から毎日繰り返すことにより習慣化することが大切です。まずは、家族全員で毎日楽しく朝食を食べるよう心掛けましょう。

そして、栄養のバランスに気を付け、特に不足しがちな野菜は、新鮮で安心安全なおいしい地元の農産物を積極的に活用しましょう。

### ▼農政課

☎23-3517 FAX22-3817

## 農業用廃プラスチック回収についてお願い

⑩10043004

田原市農業用使用済プラスチック適正処理対策協議会が行っている農業用廃プラスチック

クの回収についてのお知らせとお願いです。

### ◆7月・8月夏期の収集時間

午前8時30分～11時30分、午後1時～3時

(通常期 午前9時～正午、午後1時～3時)

※暴風・大雨警報発表時などは開始時間を変更する場合がございます。

### ◆運搬・分別についてお願い

・廃プラスチックの運搬中、荷台からはみ出し、荷崩れ、落下などが起こらないよう、積載方法に注意してください。

・農ビフィルム、マルチなどに付着した泥は落としてから搬入してください。

▼田原市農業用使用済プラスチック適正処理対策協議会 (農政課内)

☎23-3517 FAX22-3817

### ▼JA愛知みなみ

田原資材センター

☎23-1636

赤羽根資材センター

☎45-3134

渥美資材センター

☎32-3000

## 山地災害にご注意を！

⑩100096001

近年、全国で豪雨などによる山地災害が多発しています。

4月11日には大分県にて、雨が観測されていない中で土砂崩れが発生し、甚大な被害をもたらしました。この災害では数日前から落石や地鳴りが起きていたとの報道もあります。山地災害から身を守るため、危険箇所を知り、山地災害の危険信号（落石、斜面に亀裂、川が濁った、地鳴りなど）

に注意してください。

危険箇所は、愛知県が作成した「山地災害危険地区」をご確認ください。

※愛知県HPでも閲覧可能  
<http://www.pref.aichi.jp/soshiki/shinrin/0000004077.html>  
▼愛知県東三河農林水産事務所 所林務課  
☎(0532)35-6176



## 田原市赤羽根診療所の診療時間が変わりました

訪問診療を行うため、表のとおり診療時間を変更しました。詳しくは、お問い合わせください。

### ■診療科目 内科

### ■診療時間 ●外来診療 ▲訪問診療

	月	火	水	木	金	土・日・祝	診療時間 (受付時間)
午前	●	●	●	●	●	休	● 午前9時～12時 (午前9時～11時30分)
午後	●	▲	●	▲	●	休	● 午後3時～7時 (午後3時～6時) ▲ 午後1時～5時 (午後1時～4時30分)

▲ 訪問診療がない場合は外来診療を行います。

▶ 田原市赤羽根診療所 ☎45-3505

**公有地を一般競争入札で売却します**

☎10005649

**売却地**…表のとおり **入札日**  
時…7月10日(火) 午後7時  
場所…市役所大会議室(北庁舎1階) **申込期限**…6月29日(金)

※詳細は市HPをご覧ください。くか、お問い合わせください。

場所	登記地目	面積	最低入札価格
田原町新清谷88番	宅地	305.42㎡(92.5坪)	2,210万円
福江町白石4番4		167.45㎡(50.7坪)	470万円
中山町宮脇本畑99番3、100番		613.05㎡(185.7坪)	810万円

※中山町の物件は、市街化調整区域の土地です。  
開発行為・建築行為は都市計画法で規制があるため、建築など希望の方は事前に相談してください。

▼財政課

☎2335911 FAX2301800

**ペットは正しく飼いまじよう**

☎10036972

◆犬の放し飼いはダメ!

放し飼いの犬が子どもを追い掛けがさせたり、犬自身が交通事故に遭ったりすることがあります。鎖などつないで飼いましょう。

◆猫は室内飼育に

室内飼育をすることで、交通事故や感染症の予防ができます。また、近所迷惑の予防もできます。

◆ふんの後始末をしっかりと

散歩中の犬のふんや飼育している猫のふんは、放置せずに必ず処理しましょう。処理後のビニール袋の投棄も絶対にやめましょう。

◆ペットは終生飼育を

家族の一員として、ペットの生涯飼育は飼い主の責任です。ペットを捨てる、動物の愛護及び管理に関する法律に



より100万円以下の罰金に処せられます。飼い続けることが無理な場合は、新しい飼い主を探しましょう。

▼環境政策課

☎237401 FAX231832

**防災行政無線を用いた情報伝達訓練**

☎1005577

地震の発生に備え、次のとおり訓練を行います。この訓練は、全国瞬時警報システム(Jアラート)により、消防庁から全国に発信されます。

◆日時

7月5日(木) 午前10時ごろ

◆放送内容

上りチャイム  
「こちらは、広報たはらです」  
「ただいまから、訓練放送を行います」  
「緊急地震速報チャイム  
緊急地震速報。大地震です。大地震です。これは訓練放送です」 繰り返し3回  
「こちらは、広報たはらです」  
「これで訓練放送を終わります」

す

下りチャイム(終了)

▼防災対策課

☎233548 FAX2301800

**情報公開制度・個人情報保護制度の実施状況**

■平成29年度

**情報公開制度の実施状況**

公文書の開示請求および申出の実績は、次のとおりでした。  
1件の請求について複数の決定をすることがあるため、請求件数と決定件数は一致しない場合があります。

◆開示の請求

請求者数	24人
請求件数	37件
決定件数	37件
全部開示※1	28件
部分開示※2	8件
非開示	0件
不存在	1件
不服申し立て	0件

■平成29年度

**個人情報保護制度の実施状況**

個人情報ファイルの保有実績および開示請求の実績は、次のとおりでした。

◆個人情報ファイルの保有実績

実施機関	件数
市長	104件
教育委員会	3件
選挙管理委員会	1件
監査委員	0件
公平委員会	0件
農業委員会	1件
固定資産評価審査委員会	0件
水道事業	1件
消防長	4件
議会	0件

◆開示の請求

請求者数	0人
請求件数	0件
全部開示※1	0件

【※1】請求などの対象となる公文書の全部を開示

【※2】請求などの対象となる公文書のうち、個人のプライバシーなど開示できない一部を除いて開示

▼総務課

☎233506 FAX2301800



# DATA 4月

## TAHARA

### 田原市のデータ

#### 交通事故発生件数

- 人身9件(57件)
- 負傷11人(71人)
- 死亡0人(1人)
- 物損115件(459件)

#### 窃盗犯罪発生件数

- 侵入盗2件(7件)
- 乗物盗1件(4件)
- 非侵入盗6件(33件)

#### 火災・救急件数

- 火災4件(14件)
- 救急169件(830件)

※( )内の数字は平成30年の累計

## 田原警察署だより

▶田原警察署 ☎23-0110

### ■ 広報大使に黒岩唯一さんを委嘱

田原警察署は、東海地方を拠点にタレント活動やラジオパーソナリティとして活躍中の「黒ちゃん」こと黒岩唯一さんに



田原警察署広報大使を委嘱しました。平成26年から委嘱をしており、今年で4期目になります。これからも「黒ちゃん」の声で市民の安全安心につながる発信をしてもらいます。

### ■ テロ防止にご協力を

今年の9月に2018アーバンリサーチISAワールドサーフィンゲームスが開催されます。国際イベントの開催で懸念されるのがテロ事件です。不審者や不審車両、不審物を発見した場合には警察への通報をお願いします。

## 発達が気になるお子さんの早期教育相談

対象：原則、幼児期から就学前までの子どもおよびその保護者  
 日時：7月30日(月)・31日(火) / 午前10時～午後3時25分(要予約) 場所：東三河県庁 相談料：無料 申込：6月29日(金)までに電話にて 主催：愛知県教育委員会

▼学校教育課  
 日時：6月8日(金)～7月2日(月) / 午前9時～午後4時 ※日曜日を除く  
 場所：豊橋市教育会館(ライポートとよはし内) 内容：小・中学校、高等学校用教科書見本の展示 主催：愛知県教育委員会

## 平成30年度教科書展示会

☎23-3679 FAX22-3811

## 寄付

次の方々からご寄付をいただきました。ご厚意に感謝します。

- ▼4月3日、匿名希望の方から、田原中部小学校の図書室整備のため、金10万円。
- ▼4月6日、蒲郡信用金庫から、地域社会の振興に資するため、車両1台。
- ▼4月10日、豊橋ベンチャークラブ 会長 鈴木ゆき様から、地域社会への貢献のため、書籍21冊。
- ▼4月13日、匿名希望の方から、地域福祉のため、金5万円。

☎23-3679 FAX22-3811

## 税

### ■ 家屋調査にご協力を

⑩10002766

平成30年1月1日以降に新築・増築された家屋の实地調査を行っています。この調査は、固定資産税の算定の基礎となる家屋の評価額を決定するためのものです。税務課職員がお宅や事務所などへ調査

に伺いますので、ご希望の調査日時がある場合は、税務課へご連絡ください。

また、本年度も既設家屋の現況確認調査を併せて実施しますのでご協力をお願いします。

▼税務課  
 ☎23-3510 FAX23-0180

### 公的年金から住民税を特別徴収(天引き)します

⑩1000780

#### ◆対象の方

平成29年中に公的年金などの支払いを受け、平成30年4月1日において遺族年金、障害年金などの非課税の年金を除く公的年金の支払いを受けている65歳以上の方

#### ◆年金から徴収される金額

公的年金などに係る所得から算出された税額が公的年金から徴収されます。特別徴収対象の方には、市から納税通知書を送付します(6月中旬発送予定)。特別徴収予定の金額は納税通知書で確認してください。

▼税務課  
 ☎23-3509 FAX23-0180

### ■ 特別徴収の納付方法例

①初めて65歳以上に該当する方(昭和27年4月3日～昭和28年4月2日生まれ)

徴収方法	普通徴収(納付書・口座振替)		特別徴収(年金から徴収)		
	納付月	2期(8月)	10月	12月	2月
税額	各期:年税額の4分の1		各月:年税額の6分の1		

②特別徴収2年目以降の方

徴収方法	特別徴収(仮徴収)			特別徴収(本徴収)		
	納付月	6月	8月	10月	12月	2月
税額	各月:前年度分の年税額の6分の1			各月:年税額から仮徴収分を差し引いた額の3分の1		


#### ◆ お詫びと訂正

広報たはらは5月号23ページ、田原市地域職業相談室の求人受付時間に間違いがありました。お詫びして訂正します。正しくは、午前10時30分～正午、午後1時～3時30分です。

対象 未 未就園児 小 小学生  
乳 乳児(0～2歳児)  
幼 幼児(3～5歳児)



金	土	日
1	2	3
	おはなしの部屋 15:00～ 幼 小 おはなし会 乳 幼 小 10:30～  14:00～	
8	9	10
	おはなし会 14:00～ 乳 幼 小	
15	16	17
		おはなし会 10:30～ 乳 幼 小
22	23	24
	おはなし会 10:30～ 乳 幼 小	
29	30	7/1
親子リトミック 10:30～ 幼 と保護者		
6	7	8
	おはなしの部屋 15:00～ 幼 小 おはなし会 乳 幼 小 10:30～  14:00～	



**子育て支援センター**  
▶子育て支援課(市役所内)  
☎23-3513

**ひまわりルーム**  
(稲場保育園内)  
☎23-0987

**なのはなルーム**  
(伊良湖岬保育園内)  
☎38-0760

- ◆開放日: 毎週月曜日～金曜日(祝日・お盆期間・年末年始を除く)
- ※毎月 第3水曜午後休館
- ◆時間: 9:30～12:00、13:00～15:30
- ※毎日11:15～手遊び、絵本の読み聞かせなど実施
- ◆対象: 未就園児とその保護者
- ◆利用方法: 予約不要
- ◆出張子育てひろば: 赤羽根福祉センター(毎週火曜日9:30～11:00)・泉市民館(毎週金曜日9:30～11:00)



**田原児童センター**  
▶田原児童センター  
☎23-4761

- ◆開館時間: 9:30～12:00、13:00～17:00
- ◆休館日: 月曜日(月曜日が祝日の場合は翌日の火曜日)
- ◆対象: 0～18歳未満の児童(小学校入学前の乳幼児は保護者の付き添いが必要)

①1001099


**児童手当の現況届の提出をお忘れなく**

児童手当現況届は、毎年6月1日における受給者や児童の状況を報告し、児童手当を引き続き受ける要件があるかどうかを確認するものです。提出されない場合、6月分以降の手当を受けられなくなることがあります。

必要書類などを受給者宛てに郵送しますので、忘れずに手続きをしてください。

●提出期限 **6月29日(金)**

▶子育て支援課 ☎23-3513 ①1001090




**田原市図書館**

- ▶中央図書館 ☎23-4946
- ▶赤羽根図書館 ☎45-3426
- ▶渥美図書館 ☎33-1114



# 6月 2018 June イベントカレンダー

- 🌸 なのはなルーム  
🌻 ひまわりルーム  
👶 児童センター  
📖 中央図書館  
📖 赤羽根図書館  
📖 渥美図書館  
🌸 サンテパルクたはら  
🏰 田原市博物館

月	火	水	木
5/28	29 工作「歩く紙の馬」👶 小以上 避難訓練👶 ※訓練中は閉館 午前 幼以上	30 子育てワンポイントアドバイス📖 10:30～ 乳 幼の保護者	31
4	5 ぬりえ👶 幼以上 のりもの👶 幼	6 ちいさなおはなし会📖 10:30～ 乳 幼	7
11	12 チャレンジ「クロスワードパズル」👶 小以上	13 絵本の読み聞かせ🌻 11:00～11:30 未 ぴよぴよおはなし会📖 10:30～、11:00～ 乳 幼	14
18	19 こりすの部屋📖 10:30～ 乳 幼 おはなしポケット👶 10:30～ 幼と保護者 アイディア工作👶 小以上	20 子育て講座ハグ👶 10:00～ 幼と保護者 はらぺこMommysおはなし会📖 10:30～、11:00～ 乳 幼	21
25	26 工作「歩く紙の馬」👶 小以上	27 ちいさなおはなし会📖 10:30～ 乳 幼	28 元気な口の育て方🌻 10:30～11:00 未 こんな時どうする?「救急法」🌻 10:30～11:30 未
2	3	4 ちいさなおはなし会📖 10:30～ 乳 幼	5

## おとうさんと遊ぼう(2ルーム合同講座)

**日 時**= 6月23日(土)午前10時～11時15分  
**場 所**= 伊良湖岬保育園遊戯室  
**対 象**= 1歳半～3歳の未就園児とお父さん  
**講 師**= 男性保育士  
**定 員**= 15組(要予約)  
**内 容**= お父さんとの楽しい遊びを通して育児参加のきっかけを作しましょう。

▶ 伊良湖岬保育園 ☎38-0760

## 吉胡貝塚資料館特別体験講座「縄文土器づくりと野焼き」

**日 時**=【制作】7月15日(日)午前9時30分～正午  
 【野焼き】8月12日(日)午後1時30分～4時(雨天中止)  
**対 象**= どなたでも(小学校3年生以下は保護者同伴)両日参加可能な方優先  
**場 所**= 吉胡貝塚資料館(シェルマよしご)  
**定 員/参加料**= 20名/300円  
**申 込**= 電話・FAXにて(FAXの場合は、講座名・住所・氏名・電話番号を明記)

▶ 吉胡貝塚資料館 ☎22-8060 FAX22-8070 ID1005599

●平成30年度 各種健康診断

健診名	対象(年齢:平成31年3月31日時点)	
住民結核・肺がん検診	40歳以上の方(65歳以上の方は住民結核検診も併用)	
胃がん検診	40~79歳の方	
大腸がん検診	35~79歳の方	
乳がん検診	乳腺エコー	30歳代の女性で昨年度未受診の方
	マンモグラフィ	40~79歳の女性で昨年度未受診の方
子宮頸がん検診	20~79歳の女性で昨年度未受診の方	
子宮頸がん検診+HPV検査	25~65歳の方(自己負担2,000円)で、子宮頸がん検診を昨年度未受診の方	
前立腺がん検診	50・55・60・65・70歳の男性	
肝炎ウイルス検診	40・45・50・55・60歳で過去に同検査を受けたことがない方	
成人歯科検診	20・25・30・35・40・45・50・55・60・65・70・75・80歳の方	
骨粗しょう症検診	40・45・50・55・60・65・70歳の女性	
健康応援健診	35~39歳の方・40歳以上で生活保護を受給している方	

※対象は、会社などで検診(健診)の機会がなく、治療中や経過観察中でない方です。  
 ※80歳以上の方で、大腸がん検診、乳がん検診、子宮頸がん検診を希望される方は健康課までご連絡ください。胃がん検診は安全性の確保が難しいため、検診を希望される方は主治医にご確認ください。

がん検診  
 未来の自分に行きたいこと  
 (平成30年度がん征圧スローガン)

▼各種健康診断のご案内  
 対象者の方には5月中旬に受診券を発送しています。今年度新たに各

# ヘルシーな健康応援ナビ



健康課  
 市役所内  
 ☎23-3515  
 あつみライフランド  
 ☎33-0386

種検診(健診)の受診を希望される方は、ご連絡ください。  
 【費用】無料(HPV検査は自己負担2,000円)  
 【その他】詳しくは、健康カレンダーの「成人健康ガイド」をご覧ください。  
 ▼がんは誰でもなる可能性がある病気です  
 どれだけ気を付けても、がんにかかることはあります。そのため、検診を受け、早期発見に努めることは大切です。  
 また、生活習慣を改善することで、がんにかかりにくくすることができます。  
 ①検診(健診)受診が大切です  
 検診を定期的に受け、自分の健康状態を確認しましょう。  
 そして、検診結果を生かすために、結果が「要精密検査」だった場合には、必ず医療機関を受診して、早期治療につなげましょう。



## お手軽3分フィットネス

お手軽3分フィットネス集の中からご紹介します!

### 足裏ストレッチで足の疲労を解消しよう!

足裏はよく歩く人やランニングをする人、ハイヒールなどを履く人は特に固くなりがちな部分です。外反母趾の予防や痛みの緩和に役立つので、足裏ストレッチを習慣付けましょう。

スポーツ課 ☎23-3531



- 1 正座をする。
- 2 ①の状態から、両足の指の腹を床につけて、かかとお尻を乗せて体重をかけ、足裏を伸ばす。
- 3 ②の状態から、両方のかかとを外側・内側に向けてキープし、足裏全体を伸ばす。

※①~③を数セット繰り返す。



②生活習慣を見直しましょう

- ・栄養バランスの良い食事を取る
- ・節酒をする
- ・体を動かす
- ・規則正しい生活を送る
- ・適正体重を維持する
- ・禁煙をする
- ・受動喫煙を避ける

がんにかかりにくい生活は糖尿病や高血圧などの生活習慣病予防にもなります。ぜひ、今までの自分の生活を振り返り、見直してみてください。

5年後、10年後の未来の自分や家族が健康であるために、定期的に検診を受け、健康的な生活習慣を日々の生活の中に取り入れていきましょう。

【お知らせ】

◆親子料理教室

【対象】 市内在住の小学生とその保護者 【開催日／場所／定員】 表のとおり 【時間】

午前10時～午後1時30分

【参加料】

1名200円

【申込】

7月6日

(金)まで

に電話または



●昨年の様子

はFAXにて（FAXの場合は、氏名・生年月日・電話番号・希望日「第2希望まで」、託児を希望の方は子どもの氏名、生年月日を明記）／申込者多数の場合は抽選【持ち物】筆記用具・エプロン・三角巾（バンダナ）・上靴（子どものみ）【その他】

たはら健康マイレージ対象

▼田原市食生活改善健康づくり会（健康課内）

☎23・3515 FAX23・3810

●親子料理教室

開催日	場所	定員
7月27日金 8月3日金 8月4日土※ 8月18日土※ ※託児あり	田原福祉センター	15組
8月10日金	あつみライフランド	10組

◆熱中症、梅雨の時期から気をつけて！

熱中症は真夏の暑い日になるといふイメージがありますが、熱中症になるのは、気温が高い日ばかりではありません。梅雨の時期は、暑さと湿気で体力が落ちやすく、体がまだ暑さに慣れていないため上手に汗を

かくことができず、体温をうまく調節できません。

ここ数年は、室内や夜間の熱中症で救急搬送される人が増えていきます。体温の調整機能が未熟な子どもや、暑さや喉の渇きを感じにくい高齢者、高血圧・心臓病などの持病がある方、体調不良時や運動時は特に注意が必要です。「自分は大丈夫」という思い込みは危険です。

●予防は「水分補給」と「暑さを避けよう」

喉が渴いていなくても、小まめに水分を取りましょう。外出時は、お茶などの水分を持参しましょう。

室内では、扇風機やエアコンを使って温度を調節したり、すだれなどで室温が上がりにくくなるようにしたり、工夫しましょう。

外出時は、帽子や日傘などで頭部を保護しましょう。



●休日当直医

※当直医は変更になる場合がありますので、医療機関または市役所へご確認の上、受診してください。市役所 ☎22-1111 (代表)

月日	当直医	電話番号	月日	当直医	電話番号
6月3日(日)	國見医院	☎22-0756	6月24日(日)	あつみメディカルクリニック	☎24-2322
	まち眼科	☎22-2710		惣ト歯科医院	☎45-2066
	田原南こころのクリニック	☎27-7100	7月1日(日)	ふれあいばし診療所	☎29-2500
	平野歯科医院	☎22-0214		ふくい眼科	☎22-5878
6月10日(日)	永井医院	☎22-0227	田原南こころのクリニック	☎27-7100	
	さんくろう歯科クリニック	☎33-1184	小原歯科	☎25-1139	
6月17日(日)	川瀬医院	☎35-1511	7月8日(日)	菜の花内科クリニック	☎22-7777
	花井歯科医院	☎23-1661		かんべ整形リハビリクリニック	☎24-2252
				山本耳鼻咽喉科	☎24-4100
			仲谷歯科	☎23-2327	

診療時間 医科●9:00～17:00／歯科●9:00～12:00  
夜間や、かかりつけの医師が不在のとき 渥美病院●☎22-2131



# シニアのひろば



## 【配食サービス】 「在宅医療サポートセンター」

市では、高齢者を対象にさまざまな生活支援サービスを行っています。

今回は「配食サービス」と「在宅医療サポートセンター」についてご紹介します。

### ◆配食サービス

#### 【対象】

65歳以上の高齢者世帯など

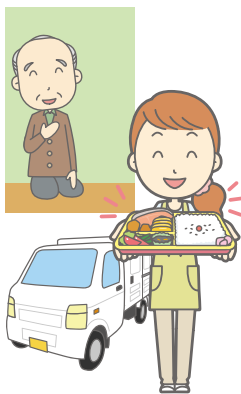
※日中に家族が仕事などで、高齢者だけになる世帯も対象となる場合があります。ですので、詳しくはご相談ください。

#### 【内容】

毎週月～土曜日の間で、希望日の昼食または夕食弁当をお届けします。(1日1食、週5食以内) 弁当は栄養バランスを考えた献立になっています。

#### 【利用料】

弁当代は実費負担となります。ただし、配達は無料です。



#### 【注意事項】

- ・弁当の配達時間の指定はできません。
- ・配達事業者により休日が異なります。
- ・利用可能な配達事業者については、高齢福祉課までお問い合わせください。
- ・車での買い物可能な方は、対象外となる場合があります。

#### 【申込】

申請書・アセスメント票に必要事項を記入の上、高齢福祉課、赤羽根市民センターまたは渥美支所市民生活課へ提出してください。

#### 【決定までの流れ】

申請後に職員が訪問し、生活の状況を伺います。その後、親族の支援や買い物方法などの現況を総合的に判断し、決定します。

#### ▼高齢福祉課

☎ 23・4654 FAX 23・3545

#### ◆在宅医療サポートセンター

在宅医療サポートセンターは、「医療を受けながら自宅で自分らしく暮らしたい」「病気になっても住み慣れた家で暮らしたい」そのような方々を支援するため、平成27年度より開設しました。

#### 【主な役割】

##### 相談事業

在宅療養や介護を希望される本人や家族、医療機関・主治医、介護事業者からの在宅医療に関する相談

##### 研修事業

本市の在宅医療・介護の充実を図るため、医療や介護の専門職を対象とした研修の開催

##### 啓発事業

市民講演会の開催や、広報などで在宅療養に関する情報の発信

#### 【業務例】

「退院が決まったが、不安がいっぱい」「訪問診療や訪問看護を受けたいがどうすればよいか」などの相談に対して、安心・安全に暮らし続けられるよう、関係機関などと調整し支援します。

#### 【相談受付】

平日：午前8時30分～午後5時

#### ▼在宅医療サポート

センター（東赤石5丁目66番地 田原市医師会事務局内）

☎ 29・0355

FAX 29・0356





# 渥美半島 大地と海の恵み 27

農政課 ☎23-3517

## 7月6日は渥美半島田原市メロンの日

皆さんは田原市の農産物と聞くと何を思い浮かべるでしょうか。キャベツやキクと答える方が多いかもしれませんが、本市は全国でも有数なメロンの産地で、産出額は県内1位を誇ります。しかし、市場価格の低迷などにより生産者が少なくなり、出荷量も減少しています。

このような状況を打破するため、平成28年には全国のメロン産地で、毎月「6日」をメロンの日と制定しました。なぜ「6日」なのかというと、6という数字がメロンの弦と玉の形に似ていることと、収穫後おおむね6日後がメロンの食べ頃であるということ、消費者の皆さんに覚えてもらうためです。

本市は7月6日を「渥美半島田原市メロンの日」と制定して、消費者の皆さんにメロンのPRを行っています。本市では7月ごろアールスメロンをはじめ、タカミやイエローキングなどの露地メロンが揃います。



## 田原市のメロンをご紹介します

### ◆アールスメロン（マスクメロン）

温室内で1株から1個だけを残り、手塩にかけて育てられる高級メロンです。外観は網目模様が美しく、上品な香りと甘味の強さが特徴で果物の王様とも呼ばれます。網目がクッキリと細かく均等に広がり、網1本1本の盛り上がりが高いものがおいしいといわれています。



▲マスクメロン

### ◆露地メロン

網目があるタカミは果肉がやや固めで、網目は高さがなく細かいのが特徴です。網目のない鮮やかな黄色果皮のイエローキングは、果肉が白色で厚みがあります。露地メロンはガン予防や老化防止に役立つといわれるβカロチンが多く含まれており、糖度が高いことも特徴です。



▲イエローキング

これから夏にかけて旬を迎え、6〜9月ごろにはメロン狩りを楽しむことができます。観光客からも人気があります。本市では今後も「メロンと言えば渥美半島・田原市」と広く認識していただくために、メロンの消費と販路拡大をサポートしていきます。



今月の花

6月の

## 渥美半島の花と鉢花

アルストロメリア  
(花／出荷時期:1年中)



花ことば

未来への憧れ・持続

抜群の花持ちの良さで、贈り物に最適です。鮮やかな色合いが特徴で、本市では約70品種ほど生産しています。

ハイビスカス

(鉢花／出荷時期:4月～6月)



鉢

花ことば

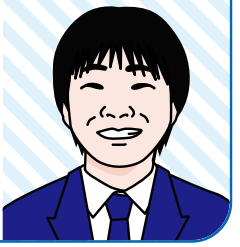
常に新しい美

常春の渥美半島を代表する初夏の鉢花です。枝先には新しいつぼみが次々と付き、情熱的な花が咲きます。

みんなで取り組む防災・減災

# ゆうくんの防災知恵袋 38

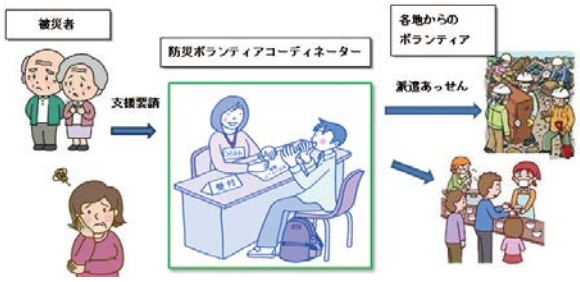
## ▼田原市防災ボランティアコーディネーター



今月から防災知恵袋を担当するゆうくんです。よろしくお願ひします。今回は災害時に活躍する防災ボランティアコーディネーターをご紹介します。

### ○防災ボランティアコーディネーターとは？

災害が発生した場合、大勢のボランティアが被災地に駆け付けてくれます。そのときに支援が必要な被災者の元へ、適切にボランティアを派遣する役割を果たすのが**防災ボランティアコーディネーター**です。



### ○コーディネーターになるには？

養成講座を受講すれば、コーディネーターとして誰でも活躍できます。これまで340名が受講しています。

### ○資格の有効期間はありますか？

特にありませんが、月日が経つと、覚えた知識も薄れていくので、毎年開催している「フォローアップ講座」の受講をお薦めしています。受講を希望される方は、お問い合わせください。

### ○防災ボランティアコーディネーター養成講座のご案内

日時：7月22日(日)・29日(日)午前9時30分～午後4時 場所：田原福祉センター 対象：年齢・性別問わず、興味のある方で、2日間とも受講できる方 申込：6月29日(金)までに田原市社会福祉協議会まで

### ▼田原市社会福祉協議会

☎23-0610 FAX23-3970

✉info@tahara-shakyo.or.jp

キャベゾウ・かいくんの

# 渥美半島きらり☆ゆるさんぽ 24

▼渥美半島☆観光大使の2人が、きらり☆と光る田原市の観光資源をご紹介します



今回は、市内の観光ボランティアガイド団体を紹介するカイド☆

### ★渥美半島観光ボランティアガイドの会

伊良湖岬周辺で観光ガイドを行っているボランティア団体です。恋路ヶ浜から伊良湖岬灯台周辺のいのりの磯道を通り、道の駅伊良湖クリスタルポルトまでのルートで海浜植物や糟谷磯丸のまじない歌などについて渥美半島の歴史と共に解説してくれます。



▲渥美半島観光ボランティアガイドの会

### ★ふるさとボランティアガイドたはらの風

主に田原市博物館でのガイドや三河田原駅で市内の観光案内をしている団体です。田原藩や渡辺崋山などについて渥美半島の歴史と

共に解説してくれます。

◎ガイドの依頼や観光ボランティアガイドに興味がある方は、「渥美半島観光ボランティアガイドの会」については商工観光課へ、「ふるさとボランティア」については、ガイドたはらの風へお問い合わせください。



▲ふるさとボランティアガイドたはらの風

どちらもリピーターがいるほどの人気の観光ガイドだカイド☆



◎キャベゾウとかいくんのHPやキャベゾウ公式インスタグラム「キャベスタグラム」もよろしくカイド☆

☎1002176

### ▼商工観光課

☎23-3522 FAX22-3817

### ▼渥美半島観光ビューロー

☎23-3516



Welcome to Library

# ようこそ 図書館へ

中央図書館 ☎23-4946 ①tosho@city.tahara.aichi.jp  
 ②http://www2.city.tahara.aichi.jp/section/library/



## 図書館休館日

- 6月 ▶ 4日月、8日金、11日月、18日月、25日月
- 7月 ▶ 2日月、9日月、13日金、17日火、23日月、30日月

## Hot News ホットニュース

### ◎ジュニア司書講座2018

「このいいよ！」という気持ちを友達や学校の仲間に伝える「ジュニア司書」になりませんか。司書のいろいろな技をみんなで学びましょう。

▶日時=7月31日(火)、8月3日(金)、8日(水) / 午前10時～午後3時(予定)

▶場所=中央図書館、田原文化会館

▶対象=中学生20名(抽選) ※市内在住者優先  
 ※抽選結果は後日郵送します

▶内容=本の魅力の伝え方や図書館探検など、司書の仕事を学び体験します。

▶応募方法=応募用紙に必要事項を記入の上、7月1日(日)までに図書館へお申し込みください。

▶参加費=無料

▶その他=受講修了者にはジュニア司書の認定証を授与します。詳細はチラシ・HPをご覧ください。

▶中央図書館 ☎23-4946



### ◎図書館の仕事をちょっと体験してみたい方へ

渥美図書館では8月に「図書館の達人になろう！小中高生司書体験」を開催します。対象は小学4年生から高校生です。詳細はチラシ・HPをご覧ください。

▶渥美図書館 ☎33-1114

## おしえて司書さん

さまざまな疑問・質問に司書がお答えするコーナーです。

**Q.** 祖父母に昔の暮らしを思い出させる写真集を見せてあげたい。

### ◎調べるキーワード

「昭和」「暮らし」「写真」

**A.** 田原の懐かしい風景を見せてあげたいなら、「田原」「写真」などのキーワードで検索すると、田原の昔の写真が載っている資料が見つかります。

また、他の地域であれば「昭和」「暮らし」などのキーワードでも探せます。

### ◎調べた本

『田原の原風景』田原市博物館/編 田原市博物館A225.1/9A 『豊橋・田原の昭和』大林淳男他 / 監修 樹林舎 A220/ト3 『昭和の暮らしで写真回想法1～3』鈴木正典/監修 農山漁村文化協会 369.26/シ



## 読書のススメの本

### 『ライオンをかくすには』

ヘレン・ステューヴンズ/作 さくまゆみこ/訳 ブロンズ新社 E/ス



庭に逃げ込んできた大きなライオンを、小さな女の子がこっそりと家のどこかにかくまってあげるお話です。

### 『ヨーロッパの看板』

上野美千代/写真・文 光村推古書院 748/ウ



手作りの素朴なものから美しい鉄製のものまで。ヨーロッパのすてきな街角にある楽しくて可愛らしい看板の写真集です。

## 展示コーナー

### ●中央図書館

- 一般 ▶ 6月9日(土)～7月12日(金) 『作家的生活』
- 子ども ▶ ～7月12日(金) 『あつまれ! むしのパラダイス』

### ●赤羽根図書館

- 一般 ▶ 6月9日(土)～7月12日(金) 『雨の日は読書タイム』
- 子ども ▶ 6月9日(土)～7月12日(金) 『ぼくのわたしのかぞく』

### ●渥美図書館

- 一般 ▶ 6月9日(土)～7月12日(金) 『怪談』
- 子ども ▶ 6月9日(土)～7月12日(金) 『さかなさかな』

# 歴史探訪

## クラブ! 其の190

History Inquiry Club



文化財課 ☎22-1720  
(博物館) FAX 22-2028

### 「日本一」の農業を作った人々

「農業日本一」と呼ばれるほど、本市の農業は発展しています。しかし、本市でなぜこれほどまでに農業が発展したかということはあまり知られていません。一つの理由としては豊川用水の通水が挙げられますが、実はそれ以上に重要な理由がありました。

本市が位置する渥美半島は水が少なく、その上、強い酸性の土壌で作ることのできる作物が限られています。

した。昭和30年の「農業センサス」を見ると夏作の約75%がサツマイモ、冬作の約80%が麦でした。当時の人々は今の農家のように作りたい作物を作るのではなく、渥美半島の水と土で作ることができない作物を作るといって、厳しい制約を抱えながら、農業を営んでいました。

そのような状況の中、新しい技術を導入することで、高い付加価値を持った農業をこの渥美半島で行うことを考えた人がいました。それが小塩津の研究熱心な農家であった岡田儀八ぎはちです。昭和初期の渥美半島では芋や麦という安価な作物の埋め合わせのために、桑畑を作り、養蚕業ようさんを営むことで現金収入を得ていました。しかし、生糸は過剰生産や需要



▲施設園芸の導入に尽力した岡田儀八

の落ち込みの影響によって価格の暴落があり、安定した収入にはならず、さらに、この地域以外にも代わりはいくらでもあるものでした。そのため、儀八は養蚕業の代わりとなる渥美半島ならではの新しい作物を作らなければ渥美半島の農業には先が無いと考えたようです。

そこで儀八は、渥美半島の温暖な気候に着目し、温室を利用した施設園芸に可能性を見いだしました。すでに先行して施設園芸を営んでいた豊橋の農家の下へ弟を弟子入りさせ、温室栽培と温室建設の技術の小塩津へ導入しました。その結果、儀八はわずか1年で温室の建設費を取り戻すほどの収益を上げました。これをきっかけにして、渥美、赤羽根地域の農家は施設園芸を積極的に取り入れ、熱心に研究を始めました。

地元の施設園芸への熱意を受けて、県や渥美郡、地元の有志と共同で、昭和27年に和地に「渥美郡暖地園芸試験場」が発足されました。この試験場は、渥美、赤羽根などの農業を志す若者たちを練習生として受け入れ、菊の栽培密度や電照菊の品種選定、露地栽培作物の選定な



▲渥美郡暖地園芸試験場

ど、これまで、個人の経験によるところが大きかった知識を体系的にまとめ、練習生たちに伝えました。付加価値の高い農業を行う上での基礎知識を得た若者は、自ら農業を営んでいく中でその知識を深化させ、独自の競争力を獲得していきました。昭和43年の豊川用水の通水後、渥美半島の農業は大きく発展します。7年後には日本の生産農業所得の1〜3位を赤羽根町、渥美町、田原町で独占するまでになりました。この結果の背景には、将来を見据え、新しい農業に挑戦し、技術を開発していった儀八をはじめとする先人たちの存在があったのです。(山本)



# がんばれ高校球児 2018

6/8~

暑い夏がやってきた！  
高校野球の季節到来！！

「第100回 全国高等学校野球選手権愛知大会」を目前に控え、厳しい練習に励む東三河エリアと幸田町の各高校の野球部を直撃取材します！  
(取材の都合上、紹介校の放送日など変更が生じる場合があります)

平日 ▶ 午前8:00～、11:00～、午後2:30～、5:30～、9:30～、11:00～  
土日 ▶ 午前11:00～、午後2:00～、5:30～、9:30～、11:00～

総集編 ▶ 6/30(土)、7/1(日)に一挙放送!

30分番組

**第1弾 6/8(金)～14(木)**

時習館・豊橋南・豊橋商業・  
福江・新城東・国府・  
豊川工業・海陽学園

**第2弾 6/15(金)～21(木)**

豊橋東・豊丘・豊橋中央・  
成章・新城・新城東作手・  
小坂井・蒲郡東・三谷水産

**第3弾 6/22(金)～29(金)**

豊橋工業・豊橋西・桜丘・  
渥美農業・黄柳野・御津・  
豊川・蒲郡・幸田



6/9(土) 午前9:00～

9

**愛知県高等学校野球連盟 招待試合**

113ch

生中継

あの「大阪桐蔭」が「東邦」や「桜丘」と対戦!全国屈指の対決を生でお届け。これは見逃せない!

6/16(土)

▶ 6/16(土) 午後1:15～

**第100回 全国高等学校野球選手権愛知大会抽選会**

「夏の高校野球 愛知大会」の対戦カードをどこよりも早くお伝え!  
組み合わせ抽選会の模様を会場の刈谷市総合文化センターから生中継します。

**どこよりも早く抽選結果をお届け!**

生中継

ティーズチャンネルで放送中  
デジタル12ch

**たはら市政番組**

広報秘書課 ☎22-0138



●街角ネットたはら

放送日	内容
～6/7(日)	農業体験「田植え」 歯の健康フェスティバル
6/7(日)～6/21(日)	田原を美しくする推進デー 田原市地域コミュニティ連合会 交流スポーツ大会
6/21(日)～7/5(日)	サーファー避難訓練 お父さんと遊ぼう

毎日6回放送

①7:20 ②12:20 ③15:20 ④18:20 ⑤22:20 ⑥24:20

※天候などにより、内容を変更する場合があります。

●たはら市政番組のバックナンバーは  
インターネットでも視聴可能です!

ID1001689

# 農業委員会だより

第 53 号

平成 30 年 6 月  
田原市農業委員会  
☎23-3519/FAX22-3817  
ID1001917

## 旬の渥美半島ですてきな出会い

「婚活イベントを開催しました」

2月25日(日)に伊良湖・堀切地区で婚活イベントを開催しました。このイベントは、「渥美半島の次代を担う若い農業者たちの出会いのきっかけづくりをサポートすること」を目的に農業委員の有志が集まって結成した「たはら農業委員婚活実行委員会」が企画したもので、今回で3回目の開催となりました。

対象者は市内で農業を営んでいる男性と一般女性で、男性8名、女性9名が参加しました。

当日は参加者の男女それぞれが自己紹介を行った後、堀切町の伊良湖菜の花ガーデンを散策しました。昼食には田原市産の食材をふんだんに使用した料理が振る舞われ、参加者

たちは渥美半島の

旬の味を

楽しみな

がら話に

花を咲か

せていま

した。

昼食後



▲田原市産の野菜

は、堀切町にある農業委員の温室へ行き、ミニトマトの収穫体験を行いました。同じ作業



をしていく中で、参加者はお互いの仲を深めていくことができたようです。

今回のイベントは終始アットホームな雰囲気の中で行われ、参加者同士の交流が深まるとともに、渥美半島の魅力を知ってもらう良い機会となりました。

たはら農業委員婚活実行委員会では、今後もこうしたイベントを開催し、本市の農業が未来につながるよう、サポートしていきたいと考えています。



▲イベントを楽しむ参加者たち

## 農地の転用は、農業委員会にご相談ください

農地を住宅や資材置場など、耕作以外の目的で利用することを「農地転用」といいます。農地法により、転用するためには愛知県知事の許可が必要です。

所有地の転用を希望されても、思ったとおりに農地転用できないことがあることにご注意ください。具体的には「どこを」「何に」転用するかといった条件の違いによって、許可できる場合とできない場合があります。例えば、土地改良事業が行われ、生産性が高くなった農地は転用の許可が下りる見込みは低くなります。

なお、愛知県知事の許可なしで農地の転用を行った場合、「違反転用」という扱いになり、農業委員会や県による指導が入り、従わない場合は工事中止の命令が下されたり、元の農地の状態に強制的に戻させられることがあります。

こういったことのないように、農地を転用する場合は、計画段階で行政書士などの専門家や、農業委員会事務局までご相談ください。



平成29年度

農業委員会審査件数

農地法に関わる手続きなど

田原市農業委員会が平成29年度に農地の売買・貸借・転用などの申請を審査した件数は、次のとおりです。

●農地の売買、贈与、貸し借りをする場合の手続き

●農地法第3条関係

種別	件数	面積
売買	69	8万7565㎡
交換	3	4467㎡
贈与	24	1万4421㎡
賃貸借	13	7万2806㎡
使用貸借	13	7万4678㎡
計	122	25万3937㎡

●農業経営基盤強化促進法関連

(農地の売買・貸借のうち、農業者の経営規模の拡大、農地の効率利用など、特定の条件に当てはまる場合に利用できる制度)

種別	件数	面積
売買	111	19万2050㎡
貸借	348	80万1487㎡
計	459	99万3537㎡

●農地を農地以外に利用するための手続き(農地転用)

●農地法第4条関係

自己所有の農地を転用する場合

種別	件数	面積
許可	9	1万716㎡
届出	10	6186㎡
計	19	1万6902㎡

※表中の「許可」は市街化調整区域を対象にした転用、「届出」は市街化区域を対象とした転用です(次の農地法第5条も同様)。

●農地法第5条関係

農地を買ったり、借りたりして転用する場合

種別	件数	面積
許可	39	5万6017㎡
届出	79	3万2127㎡
計	118	8万8144㎡

各種申請

には毎月締め切り日があります。期日を守りましょう。



申請・届出など	締切日
農地法第3条許可申請	毎月5日 (閉庁日の場合は翌平日)
農地法第4条許可申請	
農地法第5条許可申請	
農地法第4条届出 (市街化区域内の転用)	随時
農地法第5条届出 (市街化区域内の転用)	
農業経営基盤強化促進法による農地の売買・貸借	毎月25日 (閉庁日の場合は翌平日)

堆肥を畑にまくときには完全に発酵したものを使用してください

作物を何も植えていない夏の時期を利用して、畑に堆肥を散布する農家の方も多いため、堆肥は土を豊かにし、作物の成長に望ましい環境を作ることができます。

その反面、悪臭が漂い、鶏糞などにはカラスが群がり、周辺の作物に被害が及ぶこともあります。

こうした問題を起こさないため、堆肥は完全に発酵したものを利用

し、臭いを抑えるよう配慮してください。また、購入した堆肥を畑に山積みにして放置せず、すぐに土壌に鋤き込むようにしてください。

●農業者年金「現況届」の提出をお忘れなく

受付期間は6月29日(金)まで

現況届は、農業者年金を受給するために必要な手続きです。農業者年金基金から受給者に送られた現況届に必要な事項を記入の上、提出してください。(平成29年7月1日以降の裁定者および支給停止解除者の方は、今回の現況届は必要ありません) 現況届を紛失・汚損した場合、農業委員会事務局へご連絡ください。年金受給者が亡くなった場合、お近くの農協で手続きをしてください。(印鑑、戸籍謄本、請求者の口座番号の分かるものが必要です)

●提出先  
現況届の提出がない場合は、年金の支給が一時停止となりますのでご注意ください。

農業委員会事務局(市役所内)  
赤羽根市民センター  
渥美支所市民生活課



## 女性消防団員 活動スタート！

田原市消防団では、4月1日から女性消防団員10人を任用し、活動を開始しました。4月14日(土)には、新入団員教育訓練を実施し、厳正な規律を身に付けるための訓練礼式、初期消火のためのホース延長、放水要領など、消防団員として必要な基礎技術を学びました。



●訓練礼式を学ぶ女性消防団員

を取得し、応急手当の普及啓発や大規模災害時の後方支援活動など、多岐にわたって、女性ならではのきめ細やかな活動をしていきます。応援よろしくお願ひします！



●消防職員から放水訓練を受ける様子

## 水の事故に注意

夏には水の事故が多く起こります。海や川、プールなどは楽しい場所であると同時に危険な場所でもあります。特に海では悪天候のときや腰より深い場所での遊泳は大変危険です。大人でも思わぬ事故が起きることがあります。

また、なるべく子どもだけで遊ばず、保護者と一緒に遊びましょう。

海や川付近で遊ぶ場合は、ライフジャケットを着用するなどして自分の身を守ることも大切です。もしも、溺れた人を見つけた場合は、無防備に助けに行かず119番通報を早く



●訓練を行う潜水隊

行い、ペットボトルやボールなどを浮かせて救助を待つようにしましょう。もし、溺れたときには手足を大字にして仰



●プールで訓練を行う潜水隊

向けに浮かべ、救助を待つという「ういてまて」の方法があります。消防本部でも服を着たままの「ういてまて」講習を行っており、水の事故に備えて潜水隊を配備しています。潜水隊は船外機付きゴムボート、スキューバ資器材を保有しており、溺れてしまった方の救助を迅速に行えるようになっています。

また、水の事故が発生した場合は潜水隊だけでなく、陸上にいる隊員とも連携して救助対応をしています。

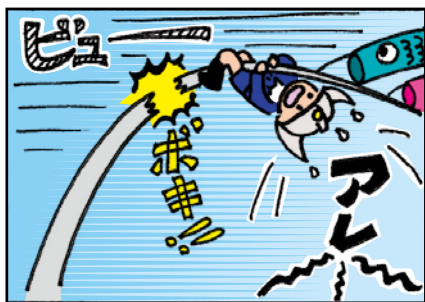
訓練は、定期的に漁港やプールなどで実施しています。

「消太が行く！」は、昭和63年4



復刻版

# 消太が行く! ①



●当時の消防署(昭和63年)

白黒時代の作品をカラーで掲載していきます。

「復刻版、消太が行く!」と題して、そこで、30周年を迎えた今年度、

復刻版  
「消太が行く!」

## 消太、救助はじめました

### ●水中無線機

水中での潜水活動時に、潜水士と陸上隊員が会話することができる資器材です。

的確で効率的な潜水活動ができ、安全性の向上にもつなっています。



## ●●クロスワード

カギに従ってマス目をうめたら、A B C D Eの順に読んでください。

A①		②		③
④				
		⑤		
	⑥	B		C⑦
D⑧			⑨	

- 〈タテのカギ〉
- 毎年3月1日〜7日は春の火災〇〇運動
  - 難しいの反対
  - 酢飯とネタと呼ばれる具材を使った日本料理
  - 浦島太郎を竜宮城まで連れて行った動物
  - 端午の節句で飾られるもの〇〇のぼり

〈ヨコのカギ〉

- 全身が黒い鳥
- 洋服などの、合わせる部分に付けて留めるもの
- 8本足の生き物。西欧ではデビルフィッシュと呼ばれる
- 直感的に悟る、心の働き
- 縁起のいい魚。おめでたい魚
- 節分にまく食べ物

▼賞品Ⅱ正解者の中から抽選で、田原市防火協会から記念品をプレゼント

▼締切りⅡ6月29日(金)※消印有効

▼発表Ⅱ記念品の発送をもって発表とします。

▼応募方法Ⅱはがきに答えと郵便番号・住所・氏名・年齢・職業・電話番号・消防に対するご意見などを明記してください。多数のご応募お待ちしております。

▼あて先Ⅱ田原市消防署  
〒441-1349(住所不要)

「消防かわら版」

「春号の答え エキデン」

(応募総数37通中、正解37通)

▼消防署

☎234075 FAX232440

☒syoubous@city.tahara.aichi.jp

# みんなのすくひん



小中山保育園

川口 絢音 ちゃん(5歳)

立岩 美知江 先生

逆上がりの練習をいっぱい  
がんばるよ!



年長になって、逆上がりを頑張りたい!と  
いう気持ちが伝わってきます。

小中山保育園

川口 英暉 くん(5歳)

黒田 歩花 先生

思いきりペットボトルを振っ  
て楽しかったよ。



紙すき、楽しかったね。星や丸の形も自  
分で考えて作ることができました。



習字

「首」の部分と「しんによう」の位置関係が絶妙で、よく整った文字になっています。



清田小学校5年  
水野 愛美梨 さん



清田小学校6年  
小松 瑛 さん



水彩画

たくさんの花が散りばめられた明るい作品です。緑や黄緑の点でさらに華やかさが増えています。

●人口と世帯数(平成30年5月1日現在)	
総人口	62,823人
男性	31,808人
女性	31,015人
世帯数	22,419世帯
出生	28人
死亡	53人
転入	199人
転出	192人
増減	-18人 ※増減は4月中です
●行政面積	
	191.12km <sup>2</sup> (平成27年3月1日現在・国土地理院調べ)

宇連ダム・大島ダム・調整池の貯水率	
平成30年5月22日現在【水資源機構調べ】	
毎月1回、宅内の漏水チェックをしましょう。	
(% )総貯水量：51,820千m <sup>3</sup>	
貯水率	97.5% (50,507千m <sup>3</sup> )

今月の納税・使用料	
市・県民税(全期・第1期分)	
国民健康保険税(第2期分)	
介護保険料(第2期分)	
下水道事業受益者負担金(全期・第1期分)	
農業集落排水事業分担金(全期・第1期分)	
納期限	7月2日(月)
水道料・下水道使用料金(4・5月分)	
口座引落日	6月25日(日)

今月の「表紙」  
▼子育て中のママは、家事に育児に大忙しです。後から思えば子どもとの貴重な時間かも。梅雨の太陽もとっても貴重。青空が顔を出したら、子どもと一緒に外に出掛けましょう。(S・Y)  
【表紙の写真】緑が浜公園