

田原市のまちづくり	2
平成30年度予算 主な取り組み	4
たはらトピックス	6
市民のひろば	14
地域の話題・市民活動だより	16
スクールレポート	17
たはらフォトニュース	18
おしらせ	20
連載コーナー	32



大丈夫、楽しいよ♪

平成30年度

田原市のまちづくり

2月27日(火)に開会した田原市議会第1回定例会の冒頭、山下政良市長は、平成30年度の市政運営を明らかにする施政方針を説明しました。平成30年度予算案も原案どおり可決されましたので、施政方針の要旨と新年度予算の概要をお知らせします。



《施政方針の要旨》

わが国では、大都市への人口集中に歯止めがかからず、総人口の1割以上が東京都の人口となっています。この他、私たちの暮らす愛知県も人口の集中地区となっています。

しかし、県内においては、尾張・西三河地域への人口集積は続くものの、東三河地域、とりわけ、山間部や太平洋沿岸地域は、年々人口減少が続いています。

こうした中、本市の財政状況は、中期財政計画のとおり、法人市民税率の引き下げや、合併算定替の縮減による地方交付税の減少、固定資産税などの減収に伴い、大変厳しい状況にあり、リーマンショック以降、回復基調にあった歳入も、平成32年度には250億円台にまで減少することが予想されています。

予算規模が収縮する中、難しい舵取りではありませんが、限られた財源を効果的に生かし、「田原市改定版第一次総合計画」に掲げる将来都市像の実現と、「田原市まち・ひと・しごと創生総合戦略」によるさまざまな地域活性化策を推進し、「元氣な渥美半島づくり」を目指します。

* * *

ピョンチャン平昌の冬季五輪では、日本選手もかつてない好成績を残しました。政治体制、宗教、人種などを超え、同じフィールドで力の限り競技する姿を見て、スポーツの素晴らしさ、影響力の大きさを感じました。

今年9月には、本市で国際サーフィン連盟主催の「ワールドサーフィンゲームス」の開催を予定しています。今回の大会を、単なる一過性のものとして終わらせず、サーフィンというスポーツを起爆剤として、

サーフタウン構想をはじめ、産業、教育、福祉、そして活力あるまちづくりへとつなげるため、市民の皆さんとともに、大会の成功を目指したいと考えています。

* * *
平成30年度は、総合計画も5年目、総合戦略も4年目の年となります。今年は、将来に向けた人口増施策、住み続けたいまちづくり、持続可能な地域づくりと行政基盤づくりの3点を市政運営の柱に掲げ、市民の皆さんと一丸となって取り組む所存です。

* * *
「風」と「波」は、渥美半島・田原市の「強み」を語る上で、欠かせないものです。「風」という資源を生かすことで、「環境にやさしく持続可能な都市イメージを持つ田原市」という評価を得ています。

また、世界に誇るべき「波」があつてこそ、田原市に、今回、ワールドサーフィンゲームスがもたらされることにもなりました。出場する選手の皆さんが、果敢に「波」に立ち向かい、巧みに「波」を捉え、華麗に「波」に乗るように、田原市を全国に、そして世界に向かって、アピールする一年にしていきたいと思います。

* * *

厳しい財政状況に直面していく中ではありませんが、田原市のさまざまな強みを最大限に生かし、「世界に輝き」そして「将来につなぐ」ための予算として、平成30年度予算を編成しました。市民の皆さまの格別のご理解とご協力をお願い申し上げます。

◆施政方針の全文は、市HPでご覧いただけます。

0100055002



▼財政課 ☎ 278601

- ・ 将来に向けた人口増施策
 - ・ 住み続けたいまちづくり
 - ・ 持続可能な地域づくりと行政基盤づくり
- 介護保険の広域化や国の大規模補助事業などの臨時的な要因により、民生費と農林水産業費が大きく増加しました。
- ◆平成30年度の基本方針

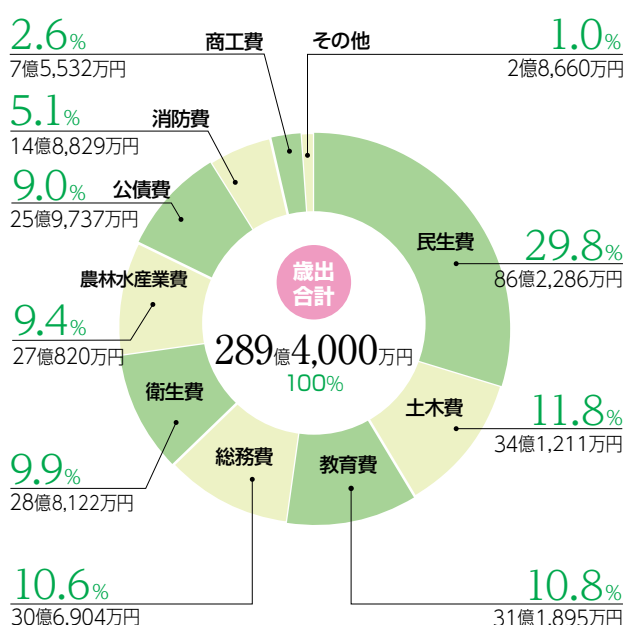
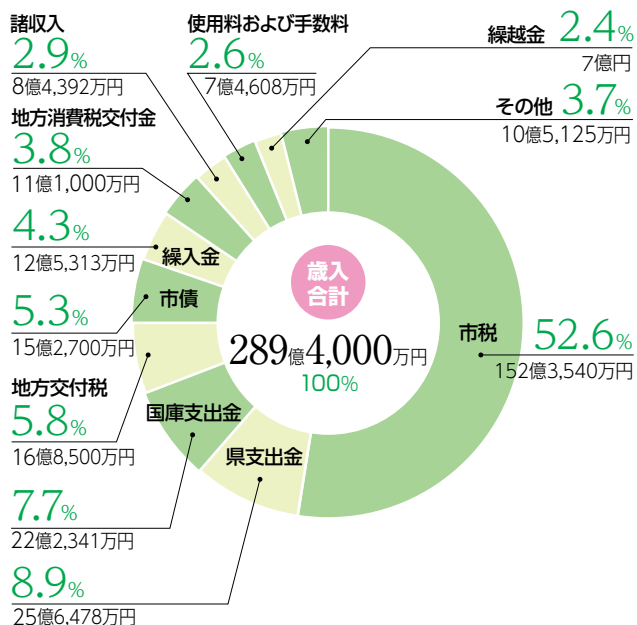
◆歳入
法人市民税や国の大規模補助事業に伴う県支出金の増加などに加え、財政調整基金からの繰入金や市債などにより重点投資の財源を確保しました。

◆歳入
法人市民税や国の大規模補助事業に伴う県支出金の増加などに加え、財政調整基金からの繰入金や市債などにより重点投資の財源を確保しました。

《予算の概要》

一般会計の予算額は、前年度比13億6000万円増の289億4000万円となりました。

□一般会計の内訳



□会計別予算

会計名	予算額	対前年度伸率
●一般会計	289億 4,000万円	4.9%
●特別会計	111億 8,983万円	△ 34.5%
内訳	国民健康保険	77億 5,676万円 △ 15.9%
	公共下水道事業	18億 8,549万円 8.3%
	農業集落排水事業	6億 2,420万円 7.1%
	田原福祉専門学校	1億 3,125万円 △ 4.8%
	後期高齢者医療	7億 9,212万円 △ 0.1%
●水道事業会計	19億 7,920万円 △ 6.6%	
合計	421億 904万円	△ 10.0%

※グラフおよび表中の予算額は1万円未満が切り捨ててあるため、合計額とは一致しない場合があります。

□市税の内訳

税目名	予算額	対前年度伸率
●市民税	68億 4,230万円	21.0%
内訳	個人市民税	37億 2,300万円 6.9%
	法人市民税	31億 1,930万円 43.5%
●固定資産税	72億 7,300万円	△ 0.9%
内訳	土地	19億円 △ 1.6%
	家屋	22億 6,000万円 △ 4.2%
	償却資産	29億 7,000万円 2.2%
	滞納繰越分	3,400万円 13.3%
	交付金	1億 900万円 △ 1.8%
●軽自動車税	2億 400万円	5.2%
●市たばこ税	3億 9,200万円	△ 9.5%
●鉱産税	10万円	0.0%
●入湯税	1,900万円	5.6%
●都市計画税	5億 500万円	△ 2.1%
合計	152億 3,540万円	7.6%

世界に輝き、 将来につなぐ 予算

介護保険の広域化や国の大型補助事業などの臨時的な要因により、財政規模は一時的に増加となりました。今後は、地方交付税の合併算定替の縮減に加えて、税制改正による法人市民税の減収も重なり、財政規模は縮小傾向にあると予想されますので、行政サービスの最適化を図るとともに、将来を見据えた地域づくりに取り組むための予算編成を行いました。

ここでは、主な事業と予算額をご紹介します。

※金額は10万円未満切り捨て

▶財政課 ☎27-8601



◎将来に向けた人口増施策

◆「定住・移住促進」「交流人口の拡大」

新規 ワールドサーフィンゲームスの開催 9080万円

国際サーフィン連盟主催で世界最高峰の大会といわれるワールドサーフィンゲームスを9月15日～22日に赤羽根地区で開催し、本市や海に親しむスポーツの魅力を市内外に発信します。※日本では28年ぶりの開催

●昨年のフランス大会の様子



新規 全国丼サミットの開催 840万円

全国丼サミットを11月10・11日にサンテパルクたはらで開催し、本市や渥美半島どんぶり街道をPRします。※収穫祭と同時開催

新規 花の販売拠点の整備 1000万円

道の駅あかばねロコステーションをフラワービジネス発信の拠点として整備し、花を活用した加工・販売・流通・6次産業化などの新たな事業を推進します。

◆雇用創出

拡充 担い手の育成支援 90万円

農業者や漁業者の担い手育成を支援するとともに、新規就農者を確保するため、農業現場での研修を希望する就農希望者を受け入れる農業者を支援します。

新規 低コスト化の推進 250万円

花きの電照栽培に利用する電球をLEDに取り替える費用の一部を助成し、低コスト化農業を推進します。



拡充 渥美半島たはらブランドの推進 940万円

渥美半島たはらブランド認定事業者を中心に、首都圏外食フェアや首都圏バイヤー商談会を開催するとともに、総合的な支援窓口を開設するなど、人材育成、商品開発から販路開拓までを総合的に支援します。

●住み続けたいまちづくり

◆安心して住める・住んで楽しいまちづくり

新規
赤羽根診療所の開所

6390万円

医師空白地域である赤羽根地区に公設民営の診療所を開所します。厚生連渥美病院が指定管理者となって運営します。※場所は赤羽根福祉センター旧保健センター部分



新規
女性消防団員の任用

120万円

女性消防団員を新たに任用し、救命講習の指導や各種行事への参加など、女性ならではのきめ細やかな活動をしていきます。大規模災害時には後方支援活動を実施します。

拡充
消防力の強化

1億7620万円

消防車両や消防団車両、救急車両の更新、消防団詰所庫庫の整備、消防団員への新基準活動服の貸与など、消防力のより一層の強化に努めます。

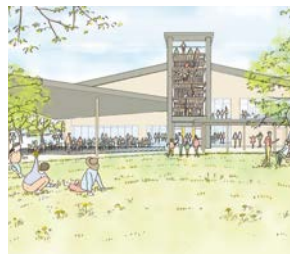


◆若い世代の出産・子育て環境の充実

新規
親子交流施設の整備

7億6050万円

三河田原駅前に、子育て包括支援センター、子育て支援ルームなどの機能を備えた親子交流施設を整備し、安心して子育てができる街を目指します。



継続
母子保健の推進

360万円

初産妊婦への全戸訪問や、産後ケアによる育児支援、産婦の健康診査費用の一部助成など、安心して妊娠・出産・育児ができる環境づくりを推進します。

新規
国民健康保険税の市独自減免

870万円

子育て世代の国民健康保険税の負担軽減を図るため、未就学児の市独自減免を実施します。

◆教育環境の充実

新規
福江中学校の整備

8500万円

平成31年度からの伊良湖岬中学校との統合に向けて、生徒を受け入れるために学校施設を改修整備します。

拡充
英語教育の推進

2000万円

平成32年度からの小学校での英語の教科化に備え、移行期対応英語教育を推進するとともに、外国語教育推進コーディネーターを配置し、安定した質の高い授業を目指します。

拡充
学校・家庭・地域の連携による教育支援

1120万円

問題を抱える児童生徒が落ち着いて学習できる環境を整備するため、スクールソーシャルワーカーや特別支援教育特別支援員を増員し、支援体制を強化します。

●持続可能な地域づくりと

行政基盤づくり

拡充
新斎場の建設

2億4750万円

田原斎場・渥美斎場を集約した新斎場建設に向けて、造成工事などに着手します。

継続
ごみ減量・資源化の推進

6800万円

2月から始まった家庭系ごみ有料化により、費用負担の公平性を確保するとともに、さらなるごみ減量・資源化を推進します。



たはらトピックス

今後3年間の重点事業の方向性 「第12期実施計画」

実施

計画は、田原市総合計画に定めた施策の実現のために、中期的な財政の見通しに基づき、向こう3年間の重点事業の方向性を整理したものです。財政状況や事業の進捗に伴い、毎年度見直しを行っています。

◆財政の見通し

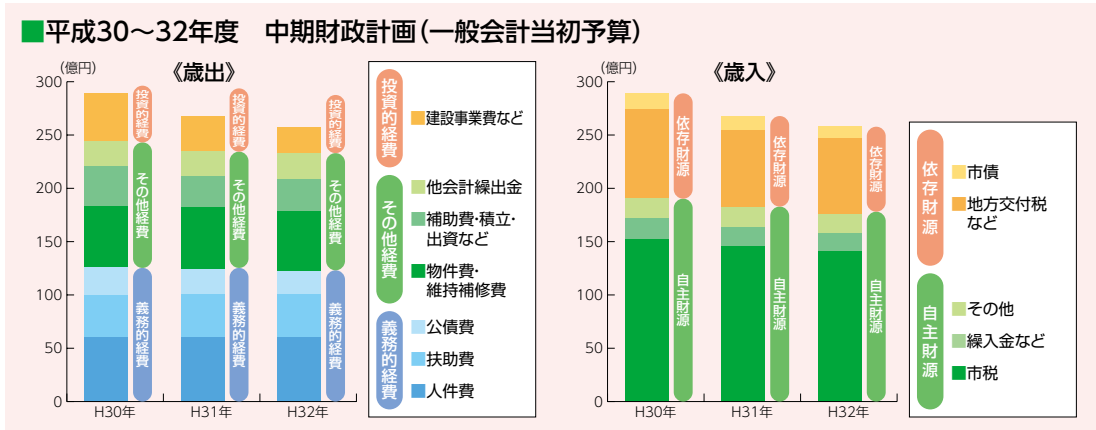
【歳入】法人市民税や地方交付税が減少するため、財政規模が縮小します。市債は、学校建設などの大型事業に対し合併特例債を活用するため、一時的に増加します。

【歳出】市職員などの人件費は減少傾向ですが、高齢化の進展で、福祉や医療にかかる扶助費が増加します。投資的経費は、一時的に増加しますが、翌年度以降、減少します。

◆重点的に取り組む分野

- ・農商工業振興
- ・観光推進
- ・定住・移住促進
- ・子育て支援
- ・地域医療充実
- ・教育環境向上
- ・市街地活性化
- ・防災対策

▼企画課 ☎2333507



01002307

東三河地域の介護保険事業は 4月から統合されました

介護

介護保険制度は、高齢者を支える制度として定着しながらも、介護給付費の増加をはじめ、克服すべき課題が多い状況であり、安定した介護保険基盤の整備をはじめとした対策が求められています。

東三河広域連合では、東三河地域における介護サービスに関する課題に地域全体で対応していけるよう、介護保険制度を統合し、4月から運営しています。

◆申請などの窓口

今までもおり市町村で手続きすることができました。

各種申請や、困りごとなどの相談についても、引き続きお近くの市町村窓口で行うことができます。

◆介護保険サービス

今まで受けていた介護保険サービスは、特別な申請をす

となく、引き続きご利用いただけます。

ただし、3月に発送した新しい被保険者証については、担当ケアマネージャーや施設の担当者に提示する必要があります。



◆制度改正について

8月から、2割負担の方のうち、特に所得の高い方の負担割合が3割となります。

●3割負担となる方

本人の合計所得金額が220万円以上で、同じ世帯の65歳以上の方の「年金収入+その他の合計所得金額」が単身で340万円以上、2人以上世帯で463万円以上の方。

▼東三河広域連合介護保険課

☎(0532)268460

▼高齢福祉課 ☎233217



●赤羽根診療所の外観

地域医療の確保のため 田原市赤羽根診療所が開所

医師

空白地域となっていた赤羽根地域の医療体制の充実を図るために、これまで準備を進めてきた赤羽根診療所が4月1日(日)に開所し、2日(月)から診療を開始しました。

医師は、腎臓内科が専門の浅野医師が着任し、住み慣れた地域で暮ら

田原市赤羽根診療所の概要

◎住所・電話番号

赤羽根町赤土1番地
(赤羽根福祉センター旧保健センター部分)
☎45-3505(予約不要)



◎診療日

月～金曜日 (土、日・祝日を除く)

◎診療時間・受付時間

診療時間	受付時間
午前9時～正午	午前9時～11時30分
午後3時～7時	午後3時～6時

◎運営

JA愛知厚生連渥美病院(指定管理者)

◎設置者

田原市(担当:健康課)

し続けたいと願う皆さんの在宅生活を支えるため、診療所での外来診療の他、患者の状態に応じて※訪問診療も実施していきます。

処方(お薬)は、診療所近くに調剤薬局がないため院内処方とし、診療所でお渡しします。(希望により調剤薬局で受け取ることもできます。)

※訪問診療

在宅療養を行う患者であつて、疾病・傷病のため通院が困難な方に対して定期的に訪問して診療を行うこと。

日頃から何でも相談でき、必要に応じて専門医や専門の医療機関に紹介できる、身近で頼りになる「かかりつけ医」としてご利用ください。



●診療所の内部(待合室)

医師紹介

ごあいさつ

このたびご縁があり、この地で勤務させていただくことになりました。この地域の医療に少しでも貢献できるよう精進しますのでよろしくお願いたします。



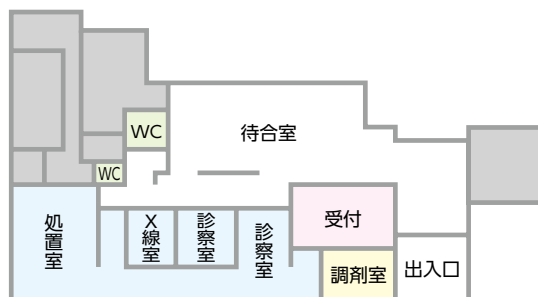
医師

あさのしんすけ
浅野慎介

略歴

- 昭和45年 豊橋市で生まれる
 - 平成7年3月 藤田保健衛生大学医学部医学科卒業
- J A岐阜厚生連東濃厚生病院勤務を経て、田原市赤羽根診療所へ

診療所内部見取図





▲大会事前PRポスター

▼ワールドサーフィン
ゲームス準備室
☎23-355288

の皆さんには、随
時、広報たはらや
市HPなどでお知
らせしていきます。



▲第1回実行委員会(田原市役所)

愛知県、本市の関係者の他、市内サー
フィン団体、地域コミュニティ、観
光・経済団体などの代表者が委員と
して出席し、大会の開催に向けて、
事業計画などを確認しました。
大会の具体的な内容は、今後実施
されるISAの現地視察などを経て、
順次決められる予定です。市民

【国】 際サーフィン連盟(以下:ISA)が主催する「サーフィンの

オリンピック」といわれる世界最高
峰の大会「ワールドサーフィンゲー
ムス」の本市開催に向け、2月19日
(月)、大会運営を行う「2018
ISAワールドサーフィンゲームス
実行委員会」が発足しました。
会議には、日本サーフィン連盟や

ワールドサーフィンゲームス 9月開催に向けテイク・オフ!

☎10055271

本市広報紙が県広報コンクール で特選を受賞

☎1005541

平成29年度愛知県広報コンクールの「広報紙(市部)」部門において、広報たはら平成29年8月号の特集が「特選」を受賞しました。

「特集 ママを笑顔にみんなで子育て」は、「“今どきの子育て事情”を主題として、多様な視点による取材の成果が展開される構成が、読み応えのある魅力的な内容である」と評価されました。

なお、今回受賞した広報紙は、平成30年全国広報コンクールへ推薦されました。

▶ 広報秘書課 ☎22-0138



▲広報たはら平成29年8月号の特集

現 教育長の花井隆氏の任期が3
月末をもって満了したことに
伴い、2月27日(火)に開かれた市
議会第1回定例会で、同氏が教育長
に再任されることの同意を得て命
じられました。任期は、4月1日から
平成33年3月31日までです。
▼ 人事課 ☎23-7404

教育長に花井隆氏



たかし
花井 隆氏

田原市職員を募集!

(平成31年4月1日採用予定)

⑩1004877

平

平成31年4月1日採用予定の田原市職員採用試験は、7月に実施予定の「一般採用試験」に加え、変革力を持つ個性豊かな職員を採用するための「総合能力試験」を5月26日(土)に行います。これは、一般的な公務員試験ではなく、民間企業で多く用いられているものです。

【総合能力試験】

◆募集内容

職種／採用予定人数 Ⅱ【事務職】7名程度【技術職(土木・建築)／保健師】若干名【消防職】4名程度 **資格要件** Ⅱ【事務職および技術職】平成2年4月2日以降に生まれた方(保健師は保健師資格を有する方または取得見込みの方)【消防職】平成5年4月2日以降に生まれた方

◆第1次試験

期日 Ⅱ5月26日(土) **場所** Ⅱ市役所 **試験内容** Ⅱ性格検査(インターネットにより事前に実施)、基礎能力検査および面接試験

◆第2次試験

第1次試験の合格者を対象に、適性検査、作文試験および面接試験を実施/期日/場所は後日通知

◆第3次試験

第2次試験の合格者を対象に、面接試験を実施/期日/場所は後日通知

◆申込

受験申込書に必要な事項を記入の上、持参または郵送・インターネットにて/募集要項、受験申込書などは市役所人事課・市HPにて/インターネットによる申し込みは、市HPで案内

◆受付期間

4月13日(金)～5月7日(月)/窓口は、平日の午前8時30分～午後5時/郵送の場合は締切日消印有効

【一般採用試験】

6月1日(金)募集開始予定/職種は、事務職、技術職、保育職、消防職など/詳細は広報たはら6月号・市HPに掲載

※総合能力試験との併願不可

人事課 ☎237404
(〒441-3492 住所不要)

最高
60万円

子育て世代の皆さんへ

⑩1003648

定住のための住宅取得に奨励金を交付します!

本市では人口増加と地域活性化を図るため、「田原市定住・移住促進奨励金」制度を継続し、本市への定住・移住を応援します。

◆対象住宅

- 平成28年4月1日から平成31年3月31日までの期間に自ら取得(権利登記)する新築住宅または建売住宅で、次の要件を全て満たすもの
- 建築基準法に基づき確認済・検査済の物件
- 居住用面積が70㎡以上
- 取得価格が500万円以上
- ※住宅または店舗などの併用住宅が対象
- ※既存住宅の増改築は対象外

◆対象者(いずれの要件も満たす方)

- 申請者本人または配偶者が45歳以下の方
- 対象住宅の所有権を2分の1以上有する方

◆奨励金

- 市外に1年以上居住し転入 **20万円**
- 市内の社宅・賃貸住宅などに5年以上居住し転居 **20万円**
- 右記①・②以外 **10万円**

◆奨励金へ加算される額

- 義務教育終了前の子が同居 **10万円**
- 赤羽根・福江市街化区域、夕陽が浜、光崎で取得 **10万円**
- 市内建設業者が建築 **20万円**

◆交付の条件

- 取得後5年以上定住すること
- 世帯全員に市税などの滞納がないこと など

※詳しくはお問い合わせいただくか、市HPでご確認ください。

人口増企画室 ☎23728





2018トライアスロン伊良湖大会 参加選手を募集!

☎1004876

開催期日

9月9日(日)

競技内容

【Aタイプ】92.25 km

(S: 2.25 km, B: 70 km, R: 20 km)

【Bタイプ】53.5 km

(S: 1.5 km, B: 42 km, R: 10 km)

募集人数

【Aタイプ】500名

【Bタイプ】500名

※ふるさと納税枠として各タイプ50名ずつ。

※AタイプのみJTU(日本トライアスロン連合)のロングディスタンスエイジラン

キング対象大会。参加にはJTU会員資格が必要。ただし、市内在住の方は市民優先枠を適用。

申込期限

4月25日(水)

※郵送の場合は23日(月)必着

申込

公式HPまたは郵送にて(申込者多数の場合は、抽選/市内在住者を優先して選考)

トライアスロン伊良湖大会運営事務局(NPO法人With) ☎36・6882

〒441-3492(住所不要)

市民ボランティア募集

熱い声援とおもてなしで選手を支える市民ボランティアを募集します。

☎1004912

活動内容

コース(沿道)の整理、エイドステーション業務など

※活動内容や場所によって活動時間が異なります。

募集期限

5月18日(金)(必着)

応募方法

申込用紙に必要事項を記入の上、持参または郵送・FAX・Eメールにて

【申込用紙はスポーツ課で配布する他、大会HP(<http://www.irago-triathlon.jp/>)からダウンロード可】

申込

トライアスロン伊良湖大会実行委員会事務局(スポーツ課)

〒441-3492(住所不要)

☎23-35531 FAX22-35531
✉sports@city.taharachi.jp

トライアスロン伊良湖大会実行委員会事務局(スポーツ課) ☎23-35531
☎<http://www.irago-triathlon.jp/>



イベント情報

東三河の観光イベントをご紹介します。(東三河8市町村の広報紙共同企画)

イベント名(市町村) 場所	期日	問い合わせ
花しょうぶまつり(豊橋市) 賀茂しょうぶ園	5月下旬~ 6月中旬	花しょうぶまつり実行委員会 ☎(0532)51-2430
豊川市民まつりおいでん祭(豊川市) 豊川市野球場周辺	5/26(土)・27(日) 10:00~	おいでん祭実行委員会 ☎(0533)86-4101
第32回エリカカップヨットレース(蒲郡市) ラグーナ地区周辺海域	5/20(日)	蒲郡市観光商工課 ☎(0533)66-1120
第18回日本チェンソーアート競技大会(東栄町) 東栄ドームほか	5/26(土)・27(日)	チェンソーアートクラブ ☎(0536)76-1199
芝桜まつり(豊根村) 茶臼山高原 芝桜の丘	5/12(土)~ 6/10(日)	(一財)茶臼山高原協会 ☎(0536)87-2345
長篠合戦のぼりまつり 第53回大会(新城市) 長篠城址周辺	5/5(土)・6(日)	新城市観光協会 ☎(0536)32-0022

▶愛知県東三河広域観光協議会 ☎(0532)54-1484 ☎<http://www.honokuni.or.jp/>

渥美半島フォトコンテスト 作品募集!

テーマ=渥美半島の魅力
作品=単写真(平成30年中に撮影した作品で未発表のもの)

賞=渥美半島観光ビューロー会長賞、特別賞他

申込=渥美半島観光ビューローHPの専用フォームにて/1人5点まで/写真専用紙へプリントアウトしたものとデジタルデータ(jpegのみ)

その他=被写体が特定できる場合は必ず了承を得ること/応募作品は返却しません/入賞発表は、平成31年3月にHPにて

※詳しくは、渥美半島観光ビューローHPをご覧ください。

締切=12月31日(月)

▶渥美半島観光ビューロー 〒441-3416 東赤石5丁目74(道の駅田原めっくんはうす内)

☎23-3516

☎<http://www.taharakankou.gr.jp/>

表浜ほうべの森(谷ノ口公園)の利用料金が変更になりました ⑩1004851

研修棟は4月1日から利用できます。また、公園使用料も4月1日から変更されます。

施設名	旧料金(～3/31)	新料金(4/1～)
研修室 (新規施設)	—	1,000円 (1時間)
野営場	—	2,000円 (1張1回)
炉	300円 (1炉1日)	700円 (1炉1回)
かまど	400円 (1基1日)	800円 (1基1回)
テント	300円 (1張1回)	1,500円 (1張1回)

- ・炉とかまどは、新料金では鉄板の貸し出しを含む
- ・1回は24時間以内

【施設などの予約方法】表浜ほうべの森管理棟へ電話またはFAXにて

【受付時間】午前9時～午後5時(休業日は除く)

▶表浜ほうべの森管理棟 ☎24-8901 FAX24-8902



に市半ま本をト長
向島島島一の距
てを原原美の離
発全原原美の送

▼地域創生課 ☎27-7978

ます。ト市運はの用。間す。
ラ内内風景文字部分時目
ック運送者景部文も立
が協業業者景部文も立
全協業業者景部文も立
津力者業者景部文も立
々により、計40台のPR
浦々を走り回り
を走り回り

花 産出額日本一を誇る田原市の知名度を向上させるため、

信します。

シートのデザインには本市ならではの風景である電照菊の夜景を活用。文字部分には反射材を使用し、夜間時も目立つ仕掛けが施されています。

**トラックラッピングで
田原市の魅力を全国に発信**

⑩1005518

第15回市民緑花まつり

⑩1003556

日時=5月4日(金)・祝 午前9時30分～午後3時

場所=サンテパルクたはら

内容=植木市、用土・花苗などの販売、フラワー教室他

参加者募集

【フラワー教室】

内容は表のとおり / 完成作品は持ち帰り

申込=4月24日(火)までに電話・FAXにて (FAXの場合は、住所・氏名・電話番号・参加部門・教室名を明記)



▶街づくり推進課

☎23-3524 FAX22-3811

教室名	時間	参加料	定員
ハンギングバスケット教室 (ドーナツバスケット) 講師▶ガーデリア・ジジ	9:30～10:00	1,800円 ※容器持参の方は900円	16名 (先着順)
ハンギングバスケット教室 (スリットバスケット) 講師▶ガーデリア・ジジ	13:00～14:00	2,000円 ※容器持参の方は1,000円	14名 (先着順)
コンテナガーデン教室 (寄せ植え) 講師▶笹木里美	10:10～10:40	800円	各12名 (先着順)
	13:00～13:30		
ミニブーケと髪飾り教室 (カスミ草) 講師▶荒木英理	10:00～11:00	800円	各10名 (先着順)
	12:40～13:40		
プリザーブドフラワー教室 講師▶リュバンフローラル	11:00～12:00	1,000円	15名 (先着順)
キッズフラワー教室 講師▶リュバンフローラル 対象=年長～小学生(保護者同伴)	13:40～14:40		15組 (先着順)

※持参する容器は、これまでの市民緑花まつりのハンギングバスケット教室で使用したものに限り
ます。



平成30年4月1日付 市職員の人事異動

4月1日付けの課長級以上の人事異動、新規採用職員および退職者をお知らせします。

なお、(一)内は前職名です。

人事異動のポイント

・渥美半島を元気に「世界に輝き、将来につながる」まちづくりのため、市職員が一丸となって施策の展開を図ることができるよう、人員配置を行いました。

・幹部職員の定年退職者をはじめとする退職が多い状況は続いており、これらの補充を行いつつ職員配置を行うにあたり、引き続き再任用職員を活用しました。

組織機構の見直し

・建物の消防法令違反情報の公表制度について、円滑な運用開始を行うため、消防本部に「予防課」を新たに設置しました。

・空き家対策を推進するため、都市整備部建築課に「空き家対策係」を設置しました。

・地域コミュニティの振興、田原福祉専門学校の学力強化、道路などの維持管理充実、図書館サービスの推進を図るために、それぞれの所管課に主幹級職員を配置しました。

課長級以上の人事異動

【部長級】

▽防災局長・彦坂真(廃棄物対策課長)

▽総務部長・鈴木嘉弘(総務部次長兼財政課長)

▽健康福祉部長・増田直道(総務課長)

▽建設部長・太田俊成(建設企画課長)

▽水道部長・本多剛晴(スポーツ課長)

▽渥美支所長・鈴木通之(広報秘書課長)

▽教育部長・宮川裕之(健康福祉部長)

▽議会事務局長・鈴木亨(人事課長)

【課長級】

▽ワールドサーフィングゲームス準備室長(課長級)・水口雅彦(ワールドサーフィングゲームス準備室長「主幹」)▽東京事務所長(課長級)・土井政典(東京事務所長「主幹」)▽広報秘書課長・平井堅一郎(広報秘書課長補佐)▽総務課長・鈴木洋充(街づくり推進課長)▽総務課主幹・本多美和(総務課長補佐)▽人事課長・千賀達郎(子育て支援課長)▽財政課長・大和良行(財政課主幹)▽財政課主幹・川口容央(街づくり推進課主幹)▽税務課長・伊藤敏和(税務課主幹)▽収納課長・前川博久(収納課長補佐)▽廃棄物対策課長・富田成(生涯学習課長)

▽子育て支援課長・河口浩(地域福祉課主幹)▽第一保育園長(主幹)・杉浦圭子(第一保育園長)▽福江保育園長(主幹)・大場環(福江保育園長)▽健康課長・藤井信代(高齢福祉課主幹)▽田原福祉専門学校事務長(主幹)・彦坂英美(農政課長補佐)▽田原福祉専門学校教務主任

(主幹)・近藤博行(田原福祉専門学校専任教員)▽宮農支援課長・大羽剛志(維持管理課長)▽建設企画課長・村上知成(建設企画課主幹)▽維持管理課長・大谷勲(財政課主幹)▽維持管理課主幹・森下正典(維持管理課長補佐)▽街づくり推進課長・小久保智宏(健康課長)▽街づくり推進課主幹・小谷生典(街づくり推進課長補佐)▽下水道課長・中神嘉彦(下水道課主幹「衛生センター担当」)▽下水道課主幹(衛生センター担当)・鈴木敏恭(下水道課主幹「公営企業会計担当」)▽地域課長・永井守彦(税務課長)▽生涯学習課長・森下錬(田原福祉専門学校事務長)

▽スポーツ課長・鈴木信宏(スポーツ課主幹)▽スポーツ課主幹・粕谷幸充(建築課長補佐)▽消防次長兼消防課長・山田憲男(消防署指揮隊長)▽予防課長・浪崎智彰(消防署指揮隊長)▽消防署長・岡本長佳(消防課長)▽消防署指揮隊長・鈴木一彰(消防課主幹「予防担当」)

▽田原福祉専門学校の教務主任

▽消防署指揮隊長・小山光晴（消防署長補佐）▽赤羽根分署長・石部勝久（消防署長補佐）▽渥美分署長・河合哲郎（赤羽根分署長）

新規採用職員

▽中央図書館副館長（主幹）・是住久美子▽学校教育課指導主事・矢野正明▽学校教育課指導主事・小久保憲司▽人口増企画室・山口直也▽地域創生課・鶴田美里▽広報秘書課・河合政彦▽総務課・山内達也▽税務課・福井智裕▽市民課・杉浦菜美▽高齢福祉課・杏拔泰孝▽健康課・岡田美紀▽健康課・大谷亜由巳▽農政課・川口真愛▽農政課・上田健司▽商工観光課・内柴帆乃夏▽建設企画課・林大介▽建設課・松本知信▽維持管理課・斎藤拓也▽街づくり推進課・小野正貴▽街づくり推進課・近藤絵衣巳▽下水道課・平井聖也▽下水道課・藤城友希▽生涯学習課・河邊ななみ▽文化財課・浅野まりな

▽第一保育園・守山美沙▽第一保育園・高橋美有▽野田保育園・佐藤菜葉▽東部保育園・進司望▽北部保育園・渡會紗苗▽稲場保育園・木戸誠士郎▽赤羽根保育園・高瀬充輝▽若戸保育園・田中美玖▽泉保育園・清田真帆▽福江保育園・天野由希子

▽福江保育園・田口桃寧▽中山保育園・小久保里美▽中山保育園・松岡真依子▽伊良湖岬保育園・鈴木志歩

▽消防署警防第1係・鈴木大介▽消防署警防第2係・黒木万里名▽消防署警防第3係・榎健史郎▽赤羽根分署警防第2係・彦坂晃汰▽渥美分署警防第1係・飯田紘基▽渥美分署警防第2係・和田大樹▽渥美分署警防第3係・今井湧人

退職者

▽防災局長・岡田安弘▽総務部長・富田昌義▽建設部長・山内義晃▽水道部長・苅部明弘▽渥美支所長・杉浦政広▽教育部長・大根義久▽議会事務局長・小久保英夫▽収納課長・青木康広▽営農支援課長・内藤栄次▽下水道課長・杉原雅彦▽地域課長・小久保順一▽健康課長補佐・金田佳子▽維持管理課長補佐・市川正司▽学校教育課指導主事・本多潤一▽学校教育課指導主事・伊藤悦子▽監査委員事務局長補佐・中村健一▽建設課主査・山本和司▽維持管理課主査・伊藤哲生▽健康課・岡田古都▽高齢福祉課・丸山美由紀▽街づくり推進課・見郷侑香▽水道課・近藤香代▽教育総務課・国分由子▽教育総務

課・久遠治美

▽山北保育園長（主幹）・彦坂利依子▽伊良湖岬保育園長（主幹）・福田佳子▽児童センター分館長（おおぞら園長）杉本恵美子▽神戸保育園長・中神美由紀▽六連保育園長・杉原登利子▽赤羽根保育園長・田中友世▽清田保育園長・河合美恵子▽中山保育園長・天野まり子▽福江保育園副主任保育士・伊藤由美子▽稲場保育園・河合由華▽第一保育園・堀田瞳▽北部保育園・川口彩▽伊良湖岬保育園・樋口克代▽稲場保育園・大谷和美

▽消防次長兼消防署長・鈴木常雄▽渥美分署長・片山三喜男▽消防署指揮第2係主査・河合健治▽渥美分署警防第3係主査・山本和見▽消防課・奥野浩輝

派遣者

▽建設企画課主幹・山口哲司（愛知県）▽学校教育課指導主事・小笠原真（愛知県教育委員会）▽学校教育課指導主事・鈴木美保（愛知県教育委員会）▽廃棄物対策課・夏目裕基（豊橋市）

派遣修了者

▽建設企画課主幹・村松和哉（愛知県）▽学校教育課指導主事・矢野正明（愛知県教育委員会）▽学校教育課指導主事・小久保憲司（愛知県教育委員会）▽廃棄物対策課・田中智啓（豊橋市）





CITIZEN'S PLAZA

市民のひろば

市民の皆さんからの投稿作品をご紹介します！



[投稿者]

田原市男女共同
参画推進懇話会

(森下)

☎32-3963

「たはら市民劇団員」を募集します！

⑩1005503

田原市男女共同参画推進プランⅡの目標「みんなが自分らしく輝けるまち・たはら」の実現に向けて、男女共同参画の意識を広く啓発するため、本市では毎年「男女共同参画フェスティバル」を開催しています。その中で、男女共同参画をテーマにした演劇公演を行うにあたって、役者・スタッフを公募します。「役者として舞台上に立ってみたい」「人と関わり合いながら何かを作り上げたい」「何かに挑戦してみたい」と思っている皆さん。自分らしく輝いてみませんか。ご応募をお待ちしています。

■募集要項

【活動内容】男女共同参画フェスティバルにおいて、男女共同参画をテーマとした演劇の公演の実施／演劇を録画、編集してYoutubeにアップ

【公演日程】8月26日(日)1時間程度、午前・午後2回公演

【公演場所】田原文化会館 文化ホール

【募集内容】役者・スタッフ(照明・大道具・小道具・衣装他)

【応募資格】経験・年齢不問(本市在住または在学・在勤の方を基本としますが、その他の方もお気軽にお問い合わせください)

【稽古日程】5月から週2～3日

【協力・指導】劇団タハラジャ(田原市)

【稽古場所】田原文化会館または市役所

【応募期限】4月27日(金)

【初顔合わせ】5月2日(水)

【応募方法】企画課で配布する「市民劇団員応募フォーム」に記載の上、郵送、メールまたはFAXにて、提出してください。応募フォームは市HPからもダウンロードできます。

【問い合わせ】企画課 ☎23-3507 ㊚23-0669 ㊜kyoudou@city.tahara.aichi.jp



▲男女共同参画のシンボルマーク



[投稿者]

愛知県青少年
育成県民会議

(生涯学習課)

☎23-3635

平成29年度 「家庭の日」県民運動啓発ポスター 児童の部で【特選】に入賞

明るく対話のある家庭づくりについて児童・生徒の理解を深めるために、「家庭の日」を表現した平成29年度「家庭の日」県民運動啓発ポスターで、童浦小学校5年の藤城咲^{さき}さんが、児童の部応募総数20,414点の中から特選に選ばれました。藤城さんのポスターは、愛知県「家庭の日」啓発ポスターおよびリーフレットに掲載され、県内教育機関などに配布されます。



▲特選に選ばれたポスターを手にする藤城さん

広報サポーター募集!

ID 1003645

「広報たはら」の紙面づくりやCATVへの出演、インターネットを使った情報発信など、市の広報活動に参加してみませんか?

応募資格 ●市内在住の18歳以上の方※公務員や公職にある方、高校生を除く。

活動内容 ●次の中から希望するもの

- ①市民記者(取材・記事作成) ②インターネット(SNS)を活用した情報発信
- ③CATV市政情報番組ナビゲーター ④イベント・風景などの撮影

募集人員 ●7名以内

募集期間 ●5月1日(火)まで(必着)

応募方法 ●応募用紙に必要事項を記入の上、直接持参・郵送・Eメール・FAXにて
※応募用紙は広報秘書課または市HPで入手(任意の様式でも可)

選考方法 ●意欲などを考慮、市の選考により決定(面談あり)

発表 ●応募者に通知の他、広報紙にも掲載

活動期間 ●平成31年3月末まで

謝礼 ●年1万円

▶ 広報秘書課 ☎22-0138 FAX 23-1691

✉ koho@city.tahara.aichi.jp



▲ 広報サポーターの記事が掲載された広報

😊 ごきげんスマイル♪



1歳
西神戸町

大谷 佳輝くん



1歳
浦町

鈴木 咲良ちゃん



1歳
田原町

川口 舞桜ちゃん

投稿作品大募集!

あなたのご自慢の作品をお寄せください。広報たはらに関するご意見やご感想もお待ちしております。

ID 1003251

●みんな、注目!

長年続けているボランティア・市内のお気に入りの風景など
【内容】写真と100文字程度の紹介文 ※営利活動は不可

●ごきげんスマイル♪

3歳以下のお子さんの笑顔の写真
【内容】写真とお子さんの氏名(ふりがな)・誕生日

●プラス(ワン)ファミリー

あなたの可愛いペット写真
【内容】写真と名前・種別・年齢

図書カード ①投稿作品が採用された方、全員に
プレゼント! ②投稿・意見をお寄せいただいた方の中から抽選で

応募方法

テーマ・内容と住所・氏名・年齢・電話番号を記入の上、Eメールまたは郵送にて。応募者多数の場合は、抽選で掲載します。

※写真はデータの場合、JPEG形式で500KB～1.5MB。プリントの場合は後日返却します。

応募先

広報秘書課 ☎22-0138
郵便 → 〒441-3492 住所不要
Eメール → ✉ koho@city.tahara.aichi.jp



◆自治会に加入しましょう！

自治会は、地域に住む皆さんが助け合い、協力しながら快適なまちづくりを目的として活動を行う、誰もが参加できる住民のためのコミュニティ団体です。

田原市地域コミュニティ連合会では、市民の皆さんが誰もが暮らしやすい地域を目指すため、自治会への加入を勧めています。

◆自治会って大事？

●安心安全なまちづくり

子ども・高齢者の見守りや空き巣被害などの対策は、個人の意識だけでは効果が上がりません。地域が一致団結して、安全で住み良いまちづくりを目指しましょう。



●防犯教室の様子

●災害時の助け合い

大災害が発生したとき、行政の支援もすぐには行き届かないかもしれ

ません。

いざというときに迅速な対応ができるのは自治会の仲間です。

●お祭りなどのふれあい

自分の住んでいる地域の人と顔見知りになるのは大事なことです。地域行事を通じて交流を深めましょう。



●交流スポーツ大会の様子

●市などからの情報伝達

市の広報紙などを自治会が協力して各家庭へ配布しており、暮らしの情報伝達を担っています。

近年の少子化・高齢化の進行、ライフスタイルの多様化により、自治会活動の担い手の確保が困難になっている地域もあります。

ぜひ身近な自治会に加入して、地域のさまざまな問題解決に取り組むとともに、隣近所とのふれあいの輪を広げ、住みよい地域を築きましょう。

▼総務課 ☎2333504

「おはなし・お話・おはなしの会」を開催しました。(平成29年度市民協働まちづくり事業補助金採択事業)

「田原市図書館サポーターズ・おおきなかぶ」は、「いつでも、だれでも、時間がある時に、参加できる時間だけ」を合言葉に、田原市図書館に携わるさまざまなボランティア活動を支援している市民活動団体です。地域で育まれた多くの昔話を後世につないでいくことや、親子をはじめとしたコミュニケーション能力の充実を目的とした講座を開催したので、その一部をご紹介します。

◆「昭ちゃんのおはなしの会」紙芝居で伝える『前日物語』

たらめ会・彦坂昭市氏と豊川流域研究会・山田政俊氏を招き、第二次世界大戦時、渥美線電車が米軍機の機銃掃射を受け、成章高校の生徒や車掌ら15名が亡くなった悲劇を紙芝



●紙芝居を読む彦坂さん

居にし、おはなし会を開催しました。本市で起こった悲劇を、忘れることなく後世に伝えていこうという彦坂氏らの思いに、参加者は真剣に耳を傾けていました。

◆「神原さんの絵本の話」絵本の選書・勉強会

講師に前埼玉県小川町図書館副館長・神原和子氏を招き、絵本の選び方や読み聞かせの方法を学びました。参加者は、「このような会は初めてで、新鮮だった。もっと子どもと絵本を楽しんでいきたい」と意欲を語っていました。



●勉強会で使用した資料

◆問い合わせ

田原市図書館サポーターズ・おおきなかぶ(小澤)
☎080-69553507

田原市民活動支援センター

〒410-0061
shiminkatsudo@city.tahara.aichi.jp



スクールリポート

▶ 学校教育課
☎ 23-3679

学校生活の
一コマを
紹介



「親子で軽スポーツ！」 PTA親子ふれ合い活動

中山小学校



● 熱戦が繰り広げられた綱引き



● ジャンケン列車をする親子

中山小学校では、毎年9月下旬の土曜日に、PTA親子ふれ合い活動を行っています。企画から当日の運営まで、全てPTA常任委員さんたちが中心となって進めています。平成28年度は、連風作り・連風揚げに挑戦しました。

平成29年度は、PTA常任委員の方々から「運動場で、親子が一緒になって体を動かして一汗かけることがやりたい」と声が上がりました。そこで「親子で軽スポーツ！ 絆を深めよう!!」と銘打ち、運動場で親子が一緒になって「ジャンケン列車」や「綱引き」「アジャタ(特別ルールの玉入れ)」を種目として行いました。ジャンケン列車では、家族でつながった状態でスタートし、他の家族とジャンケンをして最後には親子総勢約350名が一つの列車になりました。綱引きやアジャタでは、4つのチームに分かれて対抗戦を行い、熱戦が繰り広げられました。親子で一緒に体を動かし、清々しいひとときを過ごすことができました。また、PTA常任委員の方たちには、企画から準備・片付けなど、大変お世話になりました。



「ほうべで育む郷土への愛着」 表浜自然ふれあいフェスティバル

東部中学校

東部中学校では、毎年、表浜自然ふれあいフェスティバルへの参加を呼び掛けています。今年度は、平成29年12月2日(土)に開催され、本校生徒、保護者、教職員合わせて330名ほどが参加しました。

好天の中、地域の方々に混ざって、生徒たちも谷ノ口・百々・大草海岸など6つの海岸で、砂浜に埋まっているごみや草に隠れたごみを拾い集め、爽やかな汗を流しました。地域の漁協の方が準備してくださった地引き網にも参加し、賑やかな歓声が浜辺に響いていました。

清掃活動後は、表浜ほうべの森(谷ノ口公園)に集まり、懇親会に参加しました。今回は、本校生徒有志による「東中ソーラン」を披露しました。「東中ソーラン」は、例年体育大会の演技として踊っていますが、浜辺で踊るソーラン節は格別なものになりました。

こうして、地域の行事に積極的に参加することで、生徒たちは、自分たちの暮らす地域への理解を深め、ふるさとへの愛着をよりいっそう強くしていくと思います。



● 海岸で清掃活動



● 「東中ソーラン」を披露



▲土平校長より卒業証書を授与される卒業生

3/9 [金] 新たな旅立ち 決意新たに

田原福祉専門学校で平成29年度卒業証書授与式が行われました。この日卒業証書を受け取ったのは16名。2年間の生活でお世話になった先生や家族、友人や後輩たちに感謝の気持ちやこれからの目標を伝えました。4月から介護福祉士として、社会への第一歩を踏み出す卒業生たちのまなざしは、希望に満ちていました。

3/16 [金] 地域活性化の拠点へ めっくんはうすが全面リニューアル

3月17日(土)のリニューアルオープンに先立ち、道の駅田原めっくんはうすで内覧会が開催され、面積が拡大した産直売り場や6次産業加工施設の見学、加工品の試食会などが実施されました。

4月7日(土)にはグランドオープンが予定され、新しく生まれ変わった本市の玄関口として、多くの集客が期待されています。



▲内覧会に先立ち、主催者あいさつを行う山下市長



◆第17回全国小学生ソフトテニス大会

(千葉県白子町[3/29~31])

◎田原市スポーツ少年団ソフトテニス部

【写真左から】

石灘蒼瑛くん(童浦小4年)、坂口生磨くん(童浦小5年)



◎田原中学校男子ソフトテニス部

【写真上段左から】大谷晃生さん(2年)、彦坂慶至さん(1年)、糸柳信吾さん(2年)、福井遥己さん(1年)

【写真下段左から】石灘瑛虹さん(1年)、鈴木季吾さん、牧野歩希さん、富山琉稀さん(いずれも2年)

◆第3回全国ミズノカップジュニア選抜ソフトテニス選手権大会 (三重県四日市市[3/29~30])

※学年はいずれも出場時
 全国大会などに出場した皆さんをご紹介します。今後のさらなる活躍に期待します！

頑張れ！ 田原っこ



▲「キャベツリレー対決」は来場者参加のイベントで会場は大いに盛り上がりました

3/10
[土] **今年の軍配は？
海を越えた対決**

鳥羽伊良湖観光交流イベント「鳥羽VS伊良湖勝つのはどっち? Vol.4」五番勝負が伊良湖港緑地公園で開催されました。今回の対決では、「カキと大あさりの食べ比べ」「綱引き対決」など5つの種目が行われました。結果は3勝2敗で伊良湖が見事勝利し、次回の開催地も伊良湖に決定しました。

3/11
[日] **地域を守る組織力
見せる団結力**

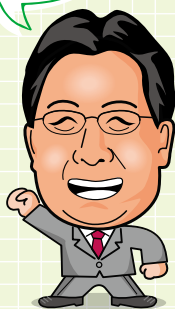
はなのき広場で**田原市消防団観閲式**が行われ、10分団、約600名の団員が参加しました。式では、団員が市長の観閲や服装・機械器具の点検を受けました。その後、ラッパ隊吹奏訓練や部隊訓練などを行い、消防団の組織力と規律を示しました。



▲市長の観閲を受ける消防団員

～渥美半島を元気に！～

**山下市長の
元気通信**



世界に輝き、将来につなぐ

現在、三河田原駅周辺の整備が大きく進んでいます。今年6月には商業施設とまちなか広場が、来年度には出産・子育て世代の支援を目的とする、親子交流施設がオープン予定です。これらを活用し、今後も本市の将来を担う子どもたちを育てやすいまちづくりを進めてまいります。

また、今年度は世界的なビッグイベントである「ワールドサーフィンゲームス」や「全国丼サミット」が開催されるなど、多



くの方が本市を訪れる年となります。

これを機会により一層、本市の魅力を生かして市内外に発信できるよう、頑張ってまいります。

おしらせ

募集

保険年金課臨時職員
(管理栄養士、保健師、または看護師)

①1005500

募集人員：1名 採用期間：6月1日～11月30日 勤務場所：市役所 賃金：時給1300円 申込締切：5月15日(火)

※詳細は市HPをご覧ください。くか、お問い合わせください。
▼保険年金課

②232149 FAX 234270

田原市地域農業再生協議会臨時職員

①1004868

募集人員：1名 採用期間：5月7日～6月29日 勤務場所：市役所 賃金：時給900円 申込締切：4月20日(金)

※詳細は市HPをご覧ください。くか、お問い合わせください。

▼農政課

②233517 FAX 223817

地域学校協働本部 学習支援ボランティア講師

①1005501

募集人員：若干名 活動期間：4月下旬～平成31年3月中旬 対象：市内在住の方で、小・中学生に勉強を教える意欲のある方

※詳細は市HPをご覧ください。くか、お問い合わせください。
▼学校教育課

②233679 FAX 223811



警察官

募集種目：①警察官(A) ②警察官(B) 応募資格：①大卒程度 ②高卒程度 申込締切：4月20日(金)

※詳細は県警HP (<http://www.pref.aichi.jp/police/>) をご覧ください。くか、お問い合わせください。

▼愛知県警察本部

②(052)9611479

「田原市生活学校」会員

対象：暮らしの向上に関心を持つ市内在住の方 内容：省エネ対策やリサイクル活動、料理教室など、暮らしをよりよくするための活動を実施

会費：年額1000円

▼商工観光課

②233522 FAX 223817

松下・柳町・東赤石駐車場利用者

場所：松下駐車場(田原町松下地内)、柳町駐車場(田原町柳町地内)、東赤石駐車場(東赤石地内) 募集台数/使用料：表のとおり 利用開始時期：希望の日から 申込

場所/HPID	台数(先着順)	使用料
松下駐車場 ①1003461	約40台	4,110円/月
柳町駐車場 ①1003469	約10台	4,110円/月
東赤石駐車場 ①1003471	数台	3,590円/月

受付場所、市HPにある申請書に必要な事項を記入の上、提出

◆受付場所・問い合わせ先

「松下・柳町駐車場」

▼(株)あつまるタウン田原

②242345

「松下・柳町・東赤石駐車場」

▼街づくり推進課

②233524

イベント

農業祭

①1004878

日時：4月29日(日)・祝午前10時～ 場所：サンテパルク 内容は 内容：地元産の新鮮な農産物や花木の販売、模擬店、餅投げなど その他：友好都市宮田村の物産展も開催

▼サンテパルクたはら

②251234 FAX 251235



募集 **パート** **内職**

しその葉の摘み取り作業
しその葉の結束・パック詰め

(応募)まずはお気軽にお電話ください。
TEL 0531-37-0447

(有)前田園芸 田原市江比間町二字郷中45
自宅：TEL 0531-37-0447

「相続税の申告・相談・対策」
ご家族の財産を守ります

税理士法人松井会計事務所

田原市田原町南晩田21-3
TEL 22-5351
FAX 23-1622
Email m-kk@matsukaikai.com

※財源確保のため、有料広告を掲載しています。広告については市が推奨するものではありません。内容については直接広告主へお問い合わせください。

教室名 (受講料/材料費)	日時
指先で描くパステル和みアート (1,000円/毎回500円)	初回:5/10(原則、第1木曜日/ 全5回) 10:00~11:00
はじめての二胡【入門】 (1,000円/500円、二胡の貸出1カ月3,000円)	初回:5/11(原則、第1・3金曜日/ 全5回) 14:00~15:00
自分を癒す ~愛と幸せを育むアロマセラピー~ (1,000円/4,000円)	初回:5/12(原則、第2土曜日/ 全5回) 10:30~12:00 初回:5/17(原則、第3木曜日/ 全5回) 19:30~21:00
ハーバリウム体験 (600円/毎回1,600円~)	初回:5/15(原則、第3火曜日/ 全3回) 10:00~12:00
初心者のためのやさしいギター (1,400円/500円)	初回:5/15(原則、第1・3火曜日/ 全7回) 13:30~15:00
アイシングクッキー講座 (1,000円/毎回1,500円)	初回:5/18(原則、第3金曜日/全 5回) 10:00~12:00
アロマワックス (1,000円/毎回1つ1,400円~)	初回:5/22(原則、第4火曜日/ 全5回) 13:30~15:30
初めてでも作れるつまみ細工 (1,000円/毎回1,000円)	初回:5/23(原則、第4水曜日/全 5回) 10:00~12:00
はじめての編み物 (1,000円/約5,000円)	初回:5/31(原則、第1木曜日/ 全5回) 10:00~12:00

市民カレッジ
⑩1001127

教室名 / 日時: 表のとおり
場所: 田原文化会館(アロマセラピー土曜日開催は渥美文化会館、アイシングクッキーは田原福祉センター) **定員:**各10名(編み物は15名、アロマセラピーは20名) / 抽選

▼生涯学習課
23 3635 FAX 22 3811

申込: 開講2週間前までに電話・FAXにて(FAXの場合) 電話番号・参加者氏名・住所・電話番号を明記)



講座

消費生活出前講座

⑩1001048

認知症予防教室
⑩1004884

対象: 市内在住の80歳未満の方(全講座受講できる方を優先) 日 時: 5月、平成31年1月の期間で9講座/初回は5月17日(木) 午後1時

対象: ①10名以上の団体 ②20名以上の団体 日時: 平日の午前10時~午後3時(それ以外は要相談) で①30分~2時間 ②1時間~1時間30分 場所: 申込者が用意 内容: ①消費生活相談員による悪質商法の事例と対処法など ②落語家・漫談家による悪質商法の注意点 受講料: 無料 申込: 各市民館、商工観光課、市HPにある申込書に必要事項を記入の上、直接・FAXにて ②の締め切りは、開催日の1カ月前

▼商工観光課
23 3522 FAX 22 3817

日時	テーマ
5/11(金) 10:00~12:00	田原の史跡めぐり(田原市)
5/25(金) 10:00~12:00	初夏のさがらを歩こう(蒲郡市)
6/8(金) 11:00~13:00	新緑のしたらを歩こう(設楽町)

▼生涯学習課
23 3635 FAX 22 3811

講座名: 歩いて探そう東三河の宝・春編 日時/テーマ/場所(現地集合・解散) 表のとおり 定員: 50名(抽選) 受講料: 無料 申込: 4月24日(火) までに電話にて

東三河生涯学習連携講座
⑩1001127

▼高齢福祉課
23 3217 FAX 23 3545

3時 場所: 赤羽根福祉センター 定員: 15名(先着順) 受講料: 無料 申込: 4月20日(金)までに電話・FAXにて(FAXの場合は、住所・氏名・生年月日・電話番号を明記)

はじめよう、音楽で子育て
Yamaha Music School
ヤマハ音楽教室
1歳~お子様の年齢に合わせた
最適なコースをご用意しております。

(株)オリエント楽器 田原センター
田原市東赤石三丁目 (サンコート田原A棟1F) ☎0120-594-808
muse forest 豊橋南に繋がります。

自費出版のことなら
シンプルがフルサポートします!
まずはご相談ください。

書店・Amazonなどで流通可能です

株式会社 シンプル ☎0533-75-6301
豊川市当古町西新井23番地の3

介護職員初任者研修

①1004765

対象…全日程を受講できる方で、義務教育を修了した方
日時…5月12日～11月17日の期間の土曜日 **場所**…田原福祉専門学校 **内容**…在宅、施設を問わず、介護に携わる人が身につけておくべき基本的な知識や技術を学ぶ **定員**…40名(抽選) **受講料**…4万円(受講開始日前に3カ月以上市内在住の方および市内で介護業務またはホームヘルプ業務に1年以上従事している方は1万円) / テキスト別別途 **申込**…4月23日(月)までに田原福祉専門学校HP、市HPにある受講申込書に必要事項を記入の上、直接・FAXにて

▼田原福祉専門学校
 ☎2233939 FAX227340
 http://www.tchs.ac.jp/



講座

渡辺華山を知るために

日時…4月11日(水)午前8時45分～9時30分 **場所**…田原市博物館 **内容**…展示解説「渡辺華山と弟子たち」 **講師**…鈴木利昌(田原市博物館長)
受講料…無料 **申込**…当日、受付にて

▼田原市博物館
 ☎221720 FAX222028

生活

田原市野菜ソムリエ育成支援事業補助金

①1003673

対象…次の要件をいずれも満たす方①市内在住・在勤・在学の方②4月1日以降に、一般社団法人野菜ソムリエ協会が認定する「野菜ソムリエエロ」および「野菜ソムリエ」の資格を取得した方 **補助額**…上限5万円(1名につき1回) **定員**…4名(先着順)
 ※詳細は市HPをご覧ください。くか、お問い合わせください。

▼農政課

☎233517 FAX2233817

耐震改修費に最大140万円補助金

①1000929

◆木造住宅無料耐震診断
 現在お住まいの木造住宅が地震に強いかどうかを無料で診断します。(昭和56年5月以前に建築されたものに限る)

◆木造住宅耐震改修費助成

無料耐震診断で、結果が安全でないと診断された住宅の補強設計および補強工事を行う場合に、最大140万円を補助します。

◆木造住宅耐震改修工事費助成

過去に木造住宅耐震改修計画策定費助成を受けて補強設計を行っており、その補強設計に基づいて工事を行う場合に、最大130万円を補助します。

◆木造住宅解体工事費助成

無料耐震診断で、結果が倒壊する可能性が高いと診断された住宅を解体する場合に、最大20万円を補助します。

◆簡易耐震対策費助成

無料耐震診断で、結果が安全でないとして診断された住宅に高齢者や障害者が居る場合、屋根の軽量化や、部分的な耐震補強、防災ベッドや、耐震シェルターの設置など、住んでいる人が安全になるような対策に最大30万円を補助



◆その他
 木造住宅以外の建物の診断や改修工事、特定既存耐震不適格建築物の診断、危険なブロック塀の撤去や改修にも補助をします。
 ※補助を受けるには、事前に手続きが必要です。詳細はお問い合わせください。

▼建築課
 ☎233526 FAX223811

DATA 2月

TAHARA

田原市のデータ

- 交通事故発生件数**
- 人身17件(35件)
 - 負傷19人(43人)
 - 死亡0人(1人)
 - 物損115件(238件)
-
- 窃盗犯罪発生件数**
- 侵入盗1件(2件)
 - 乗物盗0件(3件)
 - 非侵入盗9件(19件)
-
- 火災・救急件数**
- 火災4件(7件)
 - 救急227件(454件)

※()内の数字は平成30年の累計

田原警察署だより

▶田原警察署☎23-0110

交通事故防止

本年に入り、出会い頭の事故をはじめとした人身事故件数が増加傾向にあります。ドライバーの方は次のことを守って運転しましょう。

- 一時停止場所は停止線の直前で確実に停止し、左右の確認をしてから発進しましょう
- 特に交差点を右左折する場合、その先の横断歩道もしっかり確認しましょう
- 農作業などで短い距離しか走らない場合でもシートベルトは必ず締めましょう

音楽隊巡回コンサート

赤羽根小学校で、音楽隊巡回コンサートによる交通安全啓発活動を行いました。愛知県警察は、県下の学校を対象とした巡回コンサートをを行い、交通事故防止などを呼び掛けています。



畜産事業を営む方は「悪臭関係工場等の届出」を
ID100048066

愛知県の条例で対象となる畜産事業者は、悪臭関係工場等の届出を毎年、行うことになっていきます。

対象…次のいずれかに該当する事業所①豚房の総面積が50㎡以上②牛房の総面積が200㎡以上③鶏を3000羽以上飼育④うずらを2万羽以上飼育

※対象事業所には、通知と届出書を郵送済み。届いていない場合は、ご連絡ください。

届出期限…4月27日（金）

▼環境政策課

☎233541 FAX231832

**環境保全補助金制度を
ご利用ください**

対象…環境保全事業に取り組む市民や事業者 **手続き**…事前（申請・契約前）に制度の詳細を各担当課にお問い合わせください。補助要綱や申請様式は、市HPからダウンロードできます。

◎注意事項

①～④は、平成31年3月29日までに工事および工事代金の支払いなどの完了が必要です。

補助金名	補助額（予算範囲内）	申請時期	担当課
① 排水設備工事費融資あっせん制度	融資を受ける場合の金融機関への利息を市が負担 ※借入上限額 100万円		
② 浄化槽雨水貯留施設転用補助金	改造工事費×1/2 ※上限額 10万円	工事着手前	▶下水道課 ☎23-3525
③ 浄化槽設置整備事業補助金（合併処理浄化槽）	設置費×1/2 ※上限額は下記のとおり ・5人槽 33万2,000円 ・7人槽 41万4,000円 ・10人槽以上 54万8,000円		
④ 公害防除施設等整備事業補助金	施設設置費×15/100 ※上限額 200万円	工事着手前	▶環境政策課 ☎23-3541
⑤ 生ごみ処理容器等設置事業補助金	購入額×1/2 ※上限額は下記のとおり A 生ごみ処理容器（1世帯2基まで） （市内で購入時）3,500円/基 （市外で購入時）3,000円/基 B 電気生ごみ処理機（1世帯1台まで） （市内で購入時）3万円/台 （市外で購入時）2万円/台 （この補助金を受けて設置し、Aは5年以上、Bは7年以上経過したもので、故障などで使用不可になった場合は、再度申請可）	商品の支払いが完了した日から当該年度の3月31日まで	▶廃棄物対策課 ☎23-3538

ID1001012（①、②） ID1000905（③、④） ID1000863（⑤） ※予算がなくなり次第、受付を終了します。

狂犬病予防注射集合注射
ID100048062

対象…犬を飼われている方

料金…新規登録と注射は6400円、注射のみの場合は3400円

▶すでに犬を登録している方

3月末に届いた通知（はがき）と、愛犬手帳を注射会場へ忘れずにお持ちください。

◆新たに犬を飼われた方

新たに生後91日以上の犬を飼われた方は、注射会場で登録と注射を行うことができます。ご利用ください。

なお、犬を譲り受けた場合などは、他市町村などで登録をしている場合があるので、お問い合わせください。（犬の登録は生涯で一度だけです）

◆表の日程に都合が悪い方

「犬の登録」と「年に1度の狂犬病予防注射」は、法律により義務付けられています。今回都合の悪い方は、6月30日（土）までに必ず動物病院で注射してください。

▼環境政策課

☎237401 FAX231832

開催日	時間	場所
4/13金	13:30~14:00	西山公民館
	14:20~15:00	伊良湖市民館
4/16月	13:30~14:30	中山市民館
	14:50~15:40	小中山総合事務所
4/17火	13:30~14:20	和地市民館
	14:40~15:30	堀切市民館

※都合の良い会場で受けてください。

開催日	時間	場所
4/5木	13:00~13:40	童浦市民館
	14:00~14:30	田原文化会館 はなのき広場
	14:50~15:30	衣笠市民館
4/6金	13:00~13:30	六連市民館
	13:50~14:20	田原東部市民館
	14:40~15:30	神戸市民館
4/9月	13:00~13:40	若戸市民館
	14:00~15:00	赤羽根市民館
4/10火	13:00~13:30	田原南部市民館
	13:50~14:20	高松市民館
	14:40~15:20	大草市民館
4/11水	13:00~13:40	村松農業担い手センター
	14:00~14:30	泉市民館
	14:50~15:40	野田市民館
4/12木	13:30~14:10	福江市民館
	14:30~15:10	清田市民館

東三河都市計画道路事業認可に係る図書の縦覧

☎100054965

都市計画法第62条第2項の規定により、愛知県施行による東三河都市計画道路事業3・4・22号田原中央線の事業認可に係る図書を縦覧いたします。

縦覧時間：午前8時30分～午後5時15分（土・日曜日、祝日を除く）
縦覧場所：街づくり推進課（北庁舎2階）

※詳細は市HPをご覧ください。くか、お問い合わせください。

▼街づくり推進課
☎2335355 [FAX] 2233811

都市計画に関する公聴会

☎10005515

日時：5月12日（土）午後2時～
場所：愛知県東三河建設事務所大会議室
内容：東三河都市計画区域の整備、開発および保全の方針について／東三河都市計画区域区分について

※詳細は市HPをご覧ください。くか、お問い合わせください。

街づくり推進課

☎2335355 [FAX] 2233811

中小企業者総合支援事業補助金

☎10004870

市内の中小企業者を総合的に支援し、創業の促進、産業の裾野拡大、空き店舗解消につなげることを目的とした補助金です。

補助額：対象経費の2分の1以内（上限額：各50万円）

創業支援

対象：特定創業支援の認定を受けた方、または経営改革計画の承認を受けた方
対象経費：備品購入費（1つ10万円以上で、中古品などを除く）

出店促進

対象：市内の空き店舗を賃借または購入して小売業、飲食業などを開業する方
対象経費：内装・外装・設備工事費

6次産業化等促進支援

対象：農畜水産事業者および市内で生産された農畜水産物を活用した事業を実施する方

対象経費：開発費、広告宣伝費、展示会出店費など

※申請方法など、詳細はお問い合わせください。

い合わせください。

▼商工観光課

☎2335222 [FAX] 2233817

田原市医師確保修学資金

☎10002112

対象：将来、医師として市内の公的医療機関（厚生連渥美病院）に勤務する意志のある方
申込資格：4月時点で、医学部大学生および医学部大学院生の方

貸与人数：若干名
貸与資金の種類と金額・期間：表のとおり
選考方法：書類審査および面接
申込：5月16日（水）までに健康課、市HP

にある貸与申請書に必要事項を記入の上、必要書類を添えて提出（締切日必着）

名称	貸与金額	貸与期間
大学生 修学資金	月額30万円または25万円。入学時100万円（1回限り）	正規の修学期間（6年間を限度）
大学院生 修学資金	月額20万円	正規の修学期間（4年間を限度）

※詳細は応募要領をご覧ください。

▼健康課

☎2335155 [FAX] 2333810

愛知県後期高齢者医療制度の協定保養所利用助成事業

☎10001162

対象：愛知県後期高齢者医療制度被保険者
期限：平成31年3月31日
施設：表のとおり

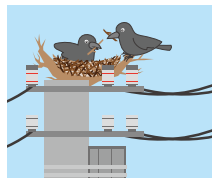
内容：協定保養所宿泊時、1名1泊当たり1000円助成期間中、全保養所合わせて4泊まで助成
利用方法：協定保養所へ申し込み時に被保

所在地	協定保養所名	問い合わせ先
田原市	シーサイド伊良湖	☎(0531)35-1151
蒲郡市	サンヒルズ三河湾	☎(0533)68-4696
豊田市	豊田市百年草	☎(0565)62-0100
桑名市	名古屋市休養温泉ホーム松ヶ島	☎(0594)42-3330
東浦町	あいち健康の森プラザホテル	☎(0562)82-0211

険者である旨を伝えると精算時に助成 持ち物・後期高齢者医療の保険証（宿泊当日提示が必要）、利用カード（初回利用時に協定保養所にて交付）
▼愛知県後期高齢者医療広域連合給付課
☎(052)9551205

カラスの巣作りによる停電防止にご協力を

毎年1～5月は、カラスの巣作り時期です。カラスは、巣作りに金属製ハンガーなどを使うことがあり、電柱の上に巣を作ると、漏電や短絡（ショート）で、広範囲な停電を発生させる恐れがあります。



停電防止のためのお願い

・金属製ハンガー・針金などを放置しない

・鉄塔・電柱にカラスの巣を発見したら、中部電力へ連絡する

▼中部電力(株)田原サービスセンター

☎0120(985)636

田原市観光事業者等 提案事業補助金

⑩1002114

対象…市内在住または事業所がある個人および事業者が3名以上で組織する団体 **対象事業**…観光誘客やシティーセールス促進のための催事、観光客の利便向上や観光に関する人材育成のための調査、研究および研修など **募集期限**…5月31日(木) **採択決定**…6月中旬 **事業開始**…補助金交付決定後事業着手

▼商工観光課

☎233522 FAX223817

国民健康保険への届け出をお忘れなく

⑩10001156

国民健康保険から新しい保険に変わった方

就職や結婚などにより、本市の国民健康保険から新しい保険に変わった方は、国民健康保険の喪失の届け出が必要です。**持ち物**…①国民健康保険の保険証②新しい保険証③個人番号が分かるもの(いづれも喪失する方全員のもの)④認め

印(世帯主以外が届け出を行う場合)⑤本人確認ができるもの(運転免許証など)

離職などにより現在の健康保険にも加入されていない方

国民健康保険への加入が必要です。

持ち物…①健康保険の資格を喪失した証明または退職日が分かる書類②個人番号が分かるもの③認め印(世帯主以外が届け出を行う場合)④本人確認ができるもの(運転免許証など)

▼保険年金課

☎232149 FAX230180

国民年金の手続きには個人番号が必要です

⑩1000836

国民年金第1号取得や国民年金保険料の免除・猶予、老齢基礎年金の請求時に個人番号(マイナンバー)が必要です。個人番号の分かるものをお持ちいただき、各種手続きをお願いします。

対象…国民年金第1号取得や国民年金保険料の免除・猶予、老齢基礎年金の請求などをさ

税

固定資産税 課税明細書の送付

⑩10002766

5月中旬に固定資産税の納税通知書と併せて、お持ちの土地と家屋の課税明細書を郵送しますのでご確認ください。

▼税務課

☎233510 FAX230180

軽自動車税の減免制度

⑩1000782

対象…①一定の障害のある方が運転する場合②一定の障害のある方と生計をともにしている方が運転する場合③一定の障害のある方だけの世帯のため、常時介護者が運転する場合 **申請場所**…税務課、市民生活課(渥美支所)、赤羽根市民センター **申請期限**…5月31日(木)

▼税務課

☎233510 FAX230180

自動車税・軽自動車税の納税は5月31日(木)まで

対象の方へ5月中旬までに納税通知書を送付します。5月31日(木)までに納税通知書に記載してある金融機関またはコンビニエンスストアで納めてください。
※口座振替登録者は指定口座から引き落とし

▼東三河県税事務所

☎(0532)356130

▼税務課

☎233510 FAX230180

国民健康保険料

⑩1003546

仮徴収分の納税通知書の送付
仮徴収分の税額は、前年の所得額などが確定していないため、暫定の税額を納めていただきます。各納期の税額は表のとおりです。

普通徴収の方

第1・2期分の納税通知書を、4月中旬に送付します。4月1日以降に国民健康保険

に加入された場合は、第3期(8月)に納税通知書を送付します。

特別徴収の方

4月・6月・8月期分の特
別徴収開始通知書を、4月上旬に送付します。

年税額の通知

年税額は7月に算定(本算定)し、8月に通知します。
※納付は便利な口座振替をご利用ください。

▼保険年金課

☎232149 FAX230180

普通徴収	納期	第1期	第2期	第3期	第4期	第5期	第6期	第7期	第8期	
	算定期	4月	6月	8月	9月	10月	11月	12月	2月	
算定期	前年度の国保税額のそれぞれ1/8の税額		年税額から第1期・第2期の税額を差し引いた残額の各納期それぞれ1/6の税額							
特別徴収	納期	4月期	6月期	8月期	10月期	12月期	2月期			
	算定期	前年度の2月期と同額			年税額から4月・6月・8月期の税額を差し引いた残額の各納期それぞれ1/3の税額					

●子育て支援センターのイベント

▶子育て支援課(市役所内) ☎23-3513

田原市地域子育て支援センターは、親子で安心して遊べる場所を提供し、子育ての喜びや悩みを分かち合えるよう子育てのお手伝いをしています。いつ行ってもいい、いつ帰ってもいい、気軽に利用できる場所です。親子で遊びながら、育児について話をしたり、仲間づくりをしたりしてみませんか？

ひまわりルーム・なのはなルーム*詳細は各ルームへお尋ねください。

- ◆開放日:毎週月曜日～金曜日(祝日・お盆期間・年末年始を除く)※毎月 第3水曜午後休館
- ◆時間:9:30～12:00、13:00～15:30※毎日11:15～手遊び、絵本の読み聞かせなど実施
- ◆対象:未就園児とその保護者
- ◆利用方法:予約不要(直接お越しください)
- ◆出張子育てひろば:赤羽根福祉センター(毎週火曜日9:30～)・泉市民館(毎週金曜日9:30～)



子育て講座名	とき	ところ・連絡先	講師	内容
ひまわりルームへようこそ!	4月19日(木) 11:00～11:30	ひまわりルーム (稲場保育園内)☎23-0987	ルームスタッフ	親子で楽しめるお話や手遊び、ふれあい遊びを一緒に楽しみましょう。
なのはなルームよろしくね!	4月26日(木) 10:45～11:15	なのはなルーム (伊良湖岬保育園内)☎38-0760	ルームスタッフ	ルームのスタッフが楽しいお話をします。内容は、当日までのおたのしみ……。

●田原児童センターのイベント

▶田原児童センター ☎23-4761

田原児童センターは、高校生までの子どもが遊ぶ施設です。ルールを守ってみんなで仲良く遊びましょう。保護者の方は、お子さんと一緒に楽しく遊んでください。

- ◆開館時間:9:30～12:00、13:00～17:00
- ◆対象:0～18歳未満の児童(小学校入学前の乳幼児は保護者の付き添いが必要)
※新1年生は4月15日(日)まで保護者の付き添いをお願いします。
- ◆休館日:月曜日(月曜日が祝日の場合は翌日の火曜日)
【4月のお休み】4月2日(月)、9日(月)、16日(月)、23日(月)



イベント名	とき	内容	対象
チャレンジ「くるりんスキップ」	4月17日(火)～22日(日)	片足でロープを回してリズム良く跳んでみよう。何回跳べるかな？	幼児から
子育て講座ハグ	4月18日(水)10:00～	テーマ:「公園デビューとおつきあい」 遊び、けんか、友だちづくり	幼児と保護者
おはなしポケット	4月20日(金)10:30～	読み聞かせや手遊びをしながら、親子で楽しい時間を過ごそう。	幼児と保護者
アイデア工作	4月24日(火)～29日(日)	廃材を利用してアイデアいっぱいの工作をしてみよう。	小学生以上

●詳しくは、児童センターだより(図書館・緑が浜公園・子育て支援課に設置、またはHP)でご確認ください。

①1001099

●図書館のイベント

▶中央図書館 ☎23-4946

図書館では、おはなし会を開催しています。みんなで楽しい時間を過ごしてみませんか？

イベント名	とき	ところ	対象
はらぺこMommys おはなし会	4月18日(水)10:30～、 11:00～	中央図書館☎23-4946 おはなしのへや	乳幼児
ちいさなおはなし会	5月2日(水)10:30～	中央図書館 おはなしのへや	乳幼児
ぴよぴよおはなし会	5月9日(水)10:30～、 11:00	中央図書館 おはなしのへや	乳幼児
こどもブックフェスタ 連続おはなし会	4月22日(日)・28日(土) 14:00～【幼児～小学生】 4月24日(火)～27日(金) 10:30～【乳幼児】	中央図書館 おはなしのへや	幼児～小学生 乳幼児
おはなし会	4月15日(日)10:30～	赤羽根図書館☎45-3426 こどもしつ	乳児～小学生
特別おはなし会	5月5日(土・祝) 10:30～	赤羽根図書館 こどもしつ	乳児～小学生
おはなし会	5月12日(土)14:00～	渥美図書館☎33-1114 おはなしコーナー	乳児～小学生
特別おはなし会	4月21日(土)14:00～ 4月28日(土)10:30～ 5月5日(土・祝)14:00～	渥美図書館 おはなしコーナー	乳児～小学生
乳幼児のためのおはなし会	4月27日(金)10:30～	渥美図書館 おはなしコーナー	乳幼児

●その他

イベント名	とき／ところ	内容	申込	その他／申込先
よろい 鎧を着てみよう ID1005538	5月5日(土・祝) 9:30～12:00 田原市博物館	現代の <small>よろいし</small> 鎧師が作った鎧を着て、武士の雰囲気体験。 参加料:無料 定員:30名(先着順)	4月7日(土)午前9時から電話にて	▶田原市博物館 ☎22-1720[FAX]22-2028
農業体験 「田植え」 ID1004880	5月13日(日) 10:00～ サンテパークたはら	9月初旬には稲刈り体験。収穫した米2kgを12月初旬に配布。 参加料:2,000円 定員:20家族(先着順)	電話にて	▶サンテパークたはら ☎25-1234[FAX]25-1235

幸せの四つ葉の日イベント・こいのぼり展示

ID 1005516

日時=4月14日(土)～5月6日(日)

場所=セントファーレ他イベント協力店舗(中心市街地付近)

内容=4月28日を読み方の語呂から「四つ葉の日」とし、中心市街地の活性化を目的とした四つ葉の日イベントを開催します。各店舗に四つ葉が飾られ、四つ葉にちなんだスタンプラリーを行います。

その他=期間中、約50店舗に市内の園児が作成したこいのぼりの塗り絵が飾られます。また、田原福祉センター近くの清谷川の空にこいのぼりが泳ぎます。

※詳しくは、HPをご覧ください。

▶(株)あつまるタウン田原☎24-2345[FAX]http://www.tahara-tmo.com/



親子リトミック教室

ID 1001127

対象=就園前の幼児と保護者

日時=初回:5月8日(原則、第2・第4火曜日/全5回)10:30～11:30

場所=田原文化会館音楽練習室

内容=ピアノの生演奏の音楽を楽しみながら、体を動かして表現します。

受講料=1,000円(別途材料費300円)

定員=10組(抽選)

申込=4月24日(火)までに電話にて

▶生涯学習課☎23-3635[FAX]22-3811

ヘルシーナ 健康応援ナビ

NAVI



健康課
市役所内
☎23-3515
あつみライフランド
☎33-0386

不妊治療費の助成で、夫婦を支援します

☎1001091

将来子どもを持ちたいと思っ
て、ご夫婦にとって、出産ま
でにかかる経済的負担はと
ても大きいことだと思います。

経済的理由により断念するこ
となく希望する不妊治療が
受けられるように、本市では、
愛知県の特定不妊治療費助
成制度に加え、上乘せで治療
費を助成する制度を設けてい
ます。

不妊とは

公益社団法人日本産科婦人科学会によると、不妊とは「妊娠を望む健康な男女が性交しているにも関わらず、一定期間（1年間）妊娠しない状態」のことをいいます。

不妊の要素は主に3つ

不妊は女性の問題と捉えられる傾向にありますが、男性側にも不妊の

要素があることはご存じでしょうか。

不妊の主な要素

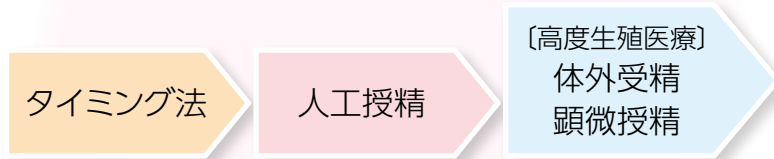


右図のとおり、主に3つ挙げられますが、原因が分からないことも多く、それがご夫婦の苦悩にもつながります。「生命は人の意思ではコントロールできない」という現実と向

き合うご夫婦にとって、周囲の正しい理解がとても大切になります。

不妊治療について

主な不妊治療



ご夫婦の状況に合わせて、治療が開始されます。タイミング法で妊娠しない場合や男性の精子が少ない場合などに人工授精を行います。人工授精で妊娠しない場合は高度生殖医療（体外受精、顕微授精の特定不妊治療）へと移行することが多いようです。

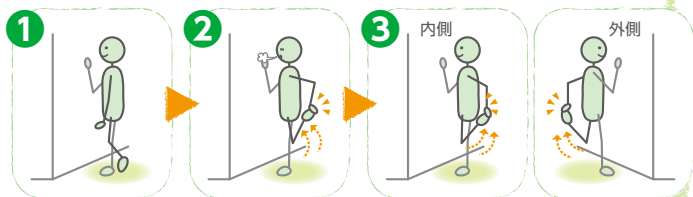
お手軽3分フィットネス ①17

お手軽3分フィットネス集
スポーツ課などで配布中!

お悩み解消ストレッチ ～老化姿勢を防ぐ～

長時間座ったままで過ごす時間が増えると、膝と骨盤の安定に関わる太ももと腸腰筋への影響が大きいのでしっかり伸ばしましょう。

スポーツ課 ☎23-3531



- 1 壁を横にして立ち、片足立ちになっても倒れないように壁側の手をつく。
- 2 もう一方の手で、同じ側のつま先を上に向けてつかみ、息を吐きながら、かかとをお尻に近づけてキープする。
- 3 持った足を内側、外側へ引き寄せる。※左右3方向30秒

❖不妊に悩む夫婦が増加

国内で体外受精と顕微授精によって生まれたお子さんの割合は、平成18年度から26年度までの8年間で、1・79%から4・71%へと増加しています。



(厚生労働省子ども家庭局作成資料より)

本市においても、特定不妊治療費等助成制度の申請件数が増加傾向にあり、不妊に悩む夫婦は少なくないと推測されます。

❖田原市特定不妊治療費等助成制度
不妊治療を受けられた夫婦に、その費用の一部を助成する制度です。愛知県の助成制度に加え、上乘せして助成をしている市町村は、県内で本市を含め8カ所のみ(平成30年度現在)です。

●対象者

次のいずれにも該当する夫婦

- ①治療開始時点で婚姻している法律上の夫婦であること
- ②夫婦の一方または両方が本市に住所があること

③市税に滞納がない方

④治療開始時点の妻の年齢が43歳未満であること

※平成30年4月から、治療による心身の健康面の影響や出産に伴うリスクなどを考慮し、助成対象者の年齢制限を設置。

①一般不妊治療

【対象治療】不妊検査、人工授精を含む一般不妊治療

【医療機関】産婦人科、泌尿器科を標榜する医療機関

【助成額】1年度あたり上限15万円

【助成期間】助成を開始した診療月から2年

②特定不妊治療

【対象治療】体外受精、顕微授精

【医療機関】都道府県知事が指定した医療機関

【助成額】1回の治療につき上限15万円(愛知県特定不妊治療費助成制度により助成された金額を控除した額の上限15万円)

【助成回数】初めて助成金申請した際の治療開始日の妻の年齢によって、次のとおりとなります。

- ・当該年齢が40歳未満の方は通算6回
- ・当該年齢が40歳以上43歳未満の方は通算3回

・当該年齢が40歳以上43歳未満の方は通算3回は通算3回

❖不妊・不育相談窓口のご案内

不妊の悩みは多様で、身近な人には相談しづらいものです。

また、インターネットではさまざまな情報が氾濫しており、正確な情報が得られにくいのが現状です。



愛知県では、「不妊」「不育」に関する専門家による無料相談窓口(電話相談・面接相談)を設けています。一人で悩まずにお気軽にご相談ください。

【相談窓口】愛知県不妊・不育専門相談センター

☎052・741・7830

※面接相談は予約制です。電話相談時に受け付けます。

【時間】月曜日午前10時～午後2時／木曜日午前10時～午後1時／第3水曜日午後6時～9時

本市では、子どもを望むご夫婦の願いを少しでもかなえられるよう、お手伝いします。

また、特定不妊治療費等助成制度について知ること、ご夫婦のライフプランを考えるきっかけにしてみてください。

●休日当直医 ※当直医は変更になる場合がありますので、医療機関または市役所へご確認の上、受診してください。 市役所 ☎22-1111(代表)

月 日	当直医	電話番号	月 日	当直医	電話番号
4月1日(日)	永井医院	☎22-0227	4月22日(日)	菜の花内科クリニック	☎22-7777
	ふくい眼科	☎22-5878		仲谷歯科	☎23-2327
	藤井歯科医院	☎45-2123		河合医院	☎22-6133
4月8日(日)	北山クリニック	☎23-3946	4月29日(日・祝)	きまた眼科	☎23-1092
	かんべ整形リハビリクリニック	☎24-2252		清栄歯科クリニック	☎33-0657
	木村歯科医院	☎22-0404		かわせ小児科	☎22-1230
4月15日(日)	あつみメディカルクリニック	☎24-2322	4月30日(月・振)	まち眼科	☎22-2710
	かわい歯科	☎24-0080		田原歯科クリニック	☎23-1626
			5月3日(木・祝)	昭和医院	☎32-3749
				伊藤歯科医院	☎22-1104
			5月4日(金・祝)	ふれあいばし診療所	☎29-2500
				金田歯科医院	☎24-1800

診療時間 医科●9:00～17:00/歯科●9:00～12:00
夜間や、かかりつけの医師が不在のとき 渥美病院●☎22-2131



シニアのひろば



4月から「平成30年度分福祉タクシー料金助成券」などを交付します

【対象】

市内在住で平成31年3月31日時点で70歳以上の方

【内容】

次の①～④の中から1つを選べます。

①福祉タクシー料金助成券

3000円分×2冊

②福祉回数乗車券 ※バス・電車券

3000円分×2冊

③複合券

計6000円分

福祉タクシー料金助成券、福祉回数乗車券、田原市ぐるりんバス回数券購入助成券の中から2つを選びます。

④元気パス購入助成券

6000円分×1枚

【出張交付をご利用ください】

4月上旬に各市民館で出張交付を行います。詳しくは3月下旬ごろ発送する通知をご覧ください。

外出や通院などにぜひご利用ください。

在宅で介護をしている方に補助券などを交付します

◆家族介護用品購入補助券

対象の方に紙おむつなどの購入に使える補助券を交付します。

対象	条件	内容
要介護1または2の方を介護している家族	要介護者が医師の診断により失禁が認められ、かつ、介護者と要介護者ともに前年度市民税非課税世帯に属する場合※1	介護用品購入補助券を2万円分交付 (10月以降は1万円分)
要介護3以上の方を介護している家族	なし※1	介護用品購入補助券を4万円分交付 (10月以降は2万円分)
要介護4または5の方を介護している家族	要介護者が要介護4または5の方で※1、2に該当しない場合	

※1…介護保険施設入所者を除きます。
※2…要介護者が、要介護4または5の方

方で、見守りや支援などを受けられる居住系施設に入所しておらず、介護者および要介護者が、市民税非課税世帯に属する場合は、東三河広域連合が給付する介護用品購入補助券の給付対象となります。(条件によっては対象外の場合あり)

月額8300円(年9万9600円以内)

◆訪問理美容サービス券

【対象】

要介護3、4または5と認定された在宅の方で、理髪店や美容院に出向くことが困難な方

【内容】

5000円分の訪問理美容券を、年間最大3枚交付

◆申請先

高齢福祉課(市役所北庁舎)、赤羽根市民センター、市民生活課(渥美支所)

必要な方はぜひご利用ください。

◆高齢福祉課 高齢福祉係

☎23・4654 FAX23・3545

地デジ
12ch

4月のおすすめティーズチャンネル

生中継

高校総体バレーボール 東三河支部予選 男女決勝戦

高校総体バレーボール東三河支部予選の様をお届けします。
高校生活の部活動の集大成となるこの大会。
今年は何の高校が勝ちあがってくるのでしょうか?!



放送日

4月30日(月・振) 13:45~

毎週月曜日放送!

いいとこいっぱい
Thank you
ベリー街!



田原編 **田原中部小学校区**

毎週月曜日 6:40~、10:30~、13:00~、
16:00~、19:00~、23:00~

土曜日 10:45~、20:15~
日曜日 9:15~、10:45~

生中継

家康行列

岡崎の春の
風物詩となっ
ている一大イ
ベント
家康行列。



写真提供: 岡崎市

豪華絢爛な衣装を身にまとった参加者が、岡崎市内を華やかに彩ります。徳川家康役に豊橋出身の松平健さんが参加。
(制作: ミクスネットワーク)

放送日

**【113ch】
4月8日(日) 13:30~**

豊橋ケーブルネットワーク株式会社 [ティーズ]

TEL 0120-816-142 (営業時間9:00~18:00)

ティーズチャンネルで放送中
デジタル12ch

たはら市政番組

広報秘書課 ☎22-0138



●たはら市政番組のバックナンバーは
インターネットでも視聴可能です!

ID1001689

●街角ネットたはら

放送日	内容
~4/13金	田原市消防団観閲式 鳥羽vs伊良湖 勝つのはどっち?
4/13金~4/27金	赤羽根診療所開設 山北保育園閉園式
4/27金~5/11金	道の駅 田原めっくんはうす グランドオープン 戦没者追悼式

毎日6回放送

①7:20 ②12:20 ③15:20 ④18:20 ⑤22:20 ⑥24:20

※天候などにより、内容を変更する場合があります。

渥美半島 大地と海の恵み 25

農政課 ☎23-3517

春野菜を楽しもう！

【春キャベツのラザニア風】

【材料 大きめのグラタン皿1枚(4人分)】
 キャベツ5枚(200g程)、タマネギ中1/
 2個、合いびき肉200g、ニンニク1欠片、
 トマト缶(カット)1缶(400g)、ピザ用チ
 ーズ適量、サラダ油大さじ2、ケチャップ大
 さじ2、ウスターソース大さじ2

- 1 春キャベツは葉を3cm角ほどに刻む。軸の部分を取り取り、みじん切りにして分けておく。耐熱皿に刻んだキャベツを入れ、ラップをして電子レンジ(600W)で2分加熱する。
- 2 ミートソースを作る。フライパンに油とみじん切りのニンニクを加え、弱火で熱する。ニンニクの香りが立ったら、みじん切りのタマネギと①のキャベツの軸を加え、中火で炒める。しんなりしたらひき肉を加え、色が変わるまで炒める。
- 3 ②にトマト缶、ケチャップ、ウスターソースを加える。
- 4 沸騰したら火を弱め、15〜20分ほど煮込む。
- 5 グラタン皿に①のキャベツ1/3を敷き詰めて、その上に④を半分のせ、ピザ用チーズをのせる。
- 6 ⑤をもう一度繰り返し、残りのキャベツとチーズをのせる。

⑦ トースターで焦げ目が付くまで焼いたら出
 来上がり。

◆調理のポイント

箸でも食べやすいようにキャベツを最初に刻むのがおすすめです。ミートソースは作りやすい分量になっているので、余った場合はパスタソースとして利用してください。ウインナーやスライスしたゆで卵を加えてもボリューム感のあるおかずになります。

電子レンジを使うことで、歯ごたえを残しながらべたつきを抑え、ソースと絡みやすくなりました。ラザニアをキャベツで代用することで、糖質オフのメニューになります。

◆野菜の特徴

春キャベツは柔らかく、軽くて水分が多いのが特徴です。みずみずしさを生かしたサラダや炒め物、浅漬けなどにぴったり。ビタミンC、K、Uとカリウムが豊富で、胃の粘膜の保護や抗酸化作用に優れています。食物繊維も豊富なので、便秘解消にも役立ちます。キャベツの一大産地・田原市の春キャベツを食べて、体の中から健康になりましょう！(レシピ作成者 ベジエール渥美 小久保千絵)



今月の花

4月の

渥美半島の花と鉢花

カーネーション
 (花/出荷時期:9月~6月)

花ことば

母への愛、生きた愛情

母の日に贈る花として親しまれています。本市の産出額は県内2位で、約510万本が出荷されています。



アジサイ

(鉢花/出荷時期:3月~5月)

鉢花ことば

移り気、冷淡

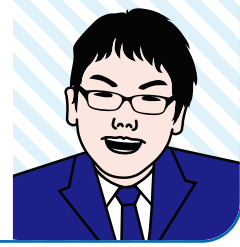
土の酸度で色が変わることが花ことばの由来です。本市の産出額は県内1位。約138万鉢が出荷されています。



みんなで取り組む防災・減災

しろちゃんの防災知恵袋 37

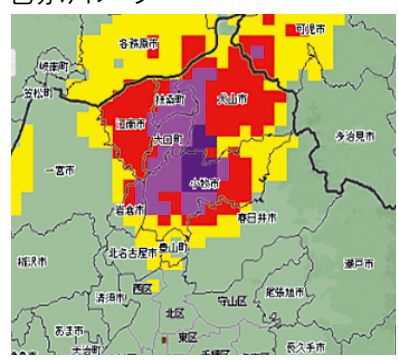
大雨警報・洪水警報の危険度分布を知ろう



こんにちは、しろちゃんです。

気象庁は、大雨で洪水と浸水害が発生する危険性を予測して、地図上に5段階の色別で示す「危険度分布」の情報を提供しています。これは、土砂災害や浸水害、洪水の危険度が高まっている場所を知り、命を守るための情報です。

●大雨警報(浸水害)の危険度分布の色分けイメージ



これを見ると、自らの地域に迫る危険度の高まりを一目で知ることができます。危険度は、黄色↓赤色↓薄い紫色↓濃い紫色の順に高くなります。

●「大雨警報(浸水害)の危険度分布」の色に応じた住民の皆さんの行動の例

意味	行動の例 ※1
極めて危険	この段階になる前に、避難や2階への移動など安全確保行動を完了する
非常に危険	周辺の状況を確認し、各自の判断で屋内の浸水が及ばない階に移動する
警戒 ※2	安全確保行動をとる準備をして早めの行動を心掛ける。高齢者などは速やかに安全確保行動をとる
注意	浸水害では、地下を通る道路に近づかない
今後の情報等に留意	周囲の状況や、今後の雨の降り方に注意

◎「どう見るとができるの?」

「大雨警報(浸水害)の危険度分布」「洪水警報の危険度分布」「土砂災害警戒判定メッシュ情報」は、気象庁HPで確認できます。(市HPにリンク先あり)

どの場所がどのくらい危険なのかが、目で見て分かるようになっていきます。大雨の際の情報入手、避難などの判断にご活用ください!

▼防災対策課 ☎23・35548

※1 「大雨警報(浸水害)の危険度分布」の例に関わらず、市から避難勧告などが発令された場合は、速やかに避難行動をとってください。
※2 市から避難準備・高齢者等準備情報開始が発令される状況です。

キャベゾウ・かいくん

渥美半島きらり☆ゆるさんぽ 23

▼渥美半島☆観光大使の2人が、きらり☆と光る田原市の観光資源をご紹介します

今回は、おすすめのお花見スポットを紹介するきゃべ☆

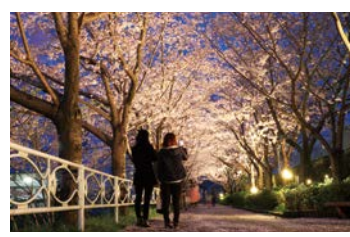


★桜のスポット

春には各地で桜が咲き乱れます。本市のお花見のおすすめスポットは、滝頭公園、田原市博物館、清谷川沿道、初立池公園沿道などです。滝頭公園では山桜や芝生広場に広がるソメイヨシノなど、約3000本の桜が出迎えてくれます。広い園内はゆったりと散策でき、小さなお子さん連れでも楽しめますよ。

清谷川沿道

道では、桜が咲いている期間中、午後5時から10時までライトアップされます。



▲清谷川沿いの桜のライトアップ

ライトに照らされた桜並木は昼間とは違いロマンチックな雰囲気です。夜の散歩コースとしておすすめです。

★滝頭桜まつり

滝頭公園では、4月8日(日)に「滝頭桜まつり」が開催されます。3000本の桜の中で春を感じながら、甘酒のふるまいや屋台村、投げ餅などを楽しみましょう。

今年、桜の開花が早く桜まつりには散つてしまっていたらごめんきゃべ☆



◎キャベゾウとかいくんのHPやキャベゾウ公式インスタグラム「キャベスタグラム」もよろしくきゃべ☆
☎1002176
▼商工観光課 ☎23・35222 FAX 22・3817



Welcome to Library

ようこそ 図書館へ

中央図書館 ☎23-4946 ①tosho@city.tahara.aichi.jp
 HP http://www2.city.tahara.aichi.jp/section/library/



図書館休館日

4月▶2日月、9日月、13日金、16日月、23日月
 5月▶1日火、7日月、11日金、14日月、21日月、28日月

Hot News ホットニュース

◎こどもブックフェスタ開催!

4月23日の「子ども読書の日」にあわせて各図書館で「こどもブックフェスタ」を開催します。

▶期間=4月21日☎~5月10 日 日 日

【中央図書館】

- ▶対象=乳幼児~小学生
- ▶内容=連続おはなし会や大画面で見る上映会、セルフ工作、「明治150年」にちなんだ特集展示、ベストリーダー展示、クイズなど
- ▶中央図書館☎23-4946

【赤羽根図書館】

- ▶対象=乳幼児~小学生
- ▶内容=動物に関する本の展示、セルフ工作、特別おはなし会など
- ▶赤羽根図書館☎45-3426

【渥美図書館】

- ▶対象=乳幼児~小学生
- ▶内容=特別おはなし会や乳幼児のためのおはなし会、図書館クイズ、セルフ工作、おすすめコーナーなど
- ▶渥美図書館☎33-1114

セルフ工作は3館共通の「へんしんグッズをつくろう!」です。各図書館でいろいろなへんしんグッズが作れますよ!

詳しくは、図書館で配布しているチラシまたはHPをご覧ください。



▲セルフ工作のイメージ

展示コーナー

●中央図書館

- 一般▶4月14日☎~5月10日 日 日 「懐かしの子ども」
- 子ども▶4月14日☎~5月10日 日 日 「どんな時代にいつてみたい?」

●赤羽根図書館

- 一般▶4月14日☎~5月10日 日 日 「模様替え」
- 子ども▶4月14日☎~5月10日 日 日 「どうぶつ大集合」

●渥美図書館

- 一般▶4月14日☎~5月10日 日 日 「もやもやしたら、本を読もう」
- 子ども▶4月14日☎~5月10日 日 日 「わんわん。にゃんにゃん。ぴよぴよん。ころころ。」

おしえて司書さん

さまざまな疑問・質問に司書がお答えするコーナーです。

Q. 渡辺崋山が描いたというクジラの絵が見たい。できれば大きめの資料がいい。

◎調べるキーワード 「渡辺崋山」「クジラ」

A. 図書館の目録をキーワードで検索しましたが、該当する資料は見つかりませんでした。過去に田原市博物館で開催された渡辺崋山に関する企画展の図録を調べたところ、『渡辺崋山とその師友展』に掲載された「客参録」に描かれていることが分かりました。大きな絵で見たいとのことでしたので、『定本*渡辺崋山第2巻(手控編)』で調べたところ、見つけることができました。



◎調べた本

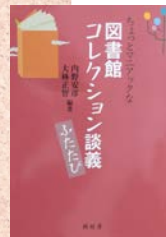
『渡辺崋山とその師友展』 田原町博物館/編 田原町博物館 A721.251/7
 『定本*渡辺崋山第2巻(手控編)』 渡辺崋山/画 郷土出版社 L721/7

おすすめの本

『ちょっとマニアックな図書館コレクション談義 ふたたび』

内野安彦・大林正智/編著 樹村房 014.1/ウ

本市図書館の司書が一部執筆しています。本を選ぶ思いが満載!!



『小学校の生活』

はまのゆか/絵 学研プラス 376/ハ

小学校ってどんなところかな? 優しいイラストで小学校の生活が紹介されています。お子さんと一緒に読んでみてください。

歴史探訪

クラブ

其の188

History Inquiry Club



文化財課 ☎22-1720
(博物館) FAX 22-2028

木と人との関わり

本市では平成19年度に『たはらの巨木・名木100選』の冊子を作成しました。この冊子には、地域自慢の巨木・名木が写真、位置図、解説と共に収められています。内容を見ると、大きさや、古さというだけでなく、地域で親しまれているか、選定のポイントになっています。寺社や学校の木が多く選ばれたのもそのような理由でしょう。

過去にも紹介した江戸時代の地理書『村奉行手控』『たはら記』など

にも、名木が紹介されています。

本多広孝の田原城攻めの際(1564年)、加治砦から発された大筒の玉を防いだ中部小学校の裏手の田原城の土塁に生えていた千貫松、徳川家康が車を止めて観賞した車止めの桜(加治町)、田原城主戸田忠昌が褒めた殿松(南神戸町)、田原城主三宅康勝が新田の視察をした御見立松(浦町)などは名前の由来が書いてあります。

その他、名前がある木は相生松(加治町)、物見松(芦町)、蛇松(野田町)、水神大松・久神松(仁崎町)、児玉松(豊島町)、傾城松(神戸町)、左近松(東神戸町)、御槍立松・御継言松・御弓立松(高松町)、松地藏松(赤羽根町)があります。二俣ノ松(大久保町)は記録にも「同所山下道通りノ名木也」とあります。

また、『渥美町の伝説』にも、家康が荷物を掛けた中山町の「鬼松」(お荷松)、鏝よぎを掛けた山田町泉福寺の「鏝掛の松」が紹介されています。残念ながら、これらの名木はその後失われてしまい、伝説として残ることとなりました。

しかし、記録の名木は松ばかり

で、由来が示されている木は家康など偉人に関わるものです。松は神が降り、人々の繁栄の象徴など畏敬の対象ですし、木材や燃料をはじめとする有用な木です。そして何よりも身近な木として、名木の対象になりやすかったのでしょうか。

さて、大きな木といえば、古老に聞くと、必ず昭和34年(1954)の伊勢湾台風によってことごとく倒れ枯れてしまったといえます。もちろん地域に親しみを持った名前と呼ばれた名木も被害に遭いました。その中で現在残る巨木は、被害に遭わなかった数少ないものなのです。

白谷町の八柱神社のスタジイスタジイに関する聞き取りでは、「大きな洞ほらがトネルのようで、そこをくぐってよく遊んだものだ(現在は無い)、シイの実を木から揺り落とすのは高学年、拾うのは低学年、あの木はまるで竜のように見えるよ」など、次か



●昭和50年代に枯れた「ドゥツン松」(中山町)かつてはこのような名木がたくさんありました



●八柱神社のスタジイ(白谷町)

ら次へと思い出話を聞くことができました。人々の記憶にはまだまだ「名木」が刻み込まれているんですね。

本の巻頭のあいさつに「人々の思い出が積み重ねられた地域を象徴する樹木の歴史」と書かれているとおり、巨木・名木は人が関わることによって生まれます。巨木・名木の存在は、その土地の自然と文化の共生の証です。

この本の改訂版が4月に発行される予定です。どうぞお楽しみに。

(増山)

たはらの自然めぐりⅡ
『たはらの巨木・名木100選』
【問い合わせ先】
街づくり推進課 ☎23,3524

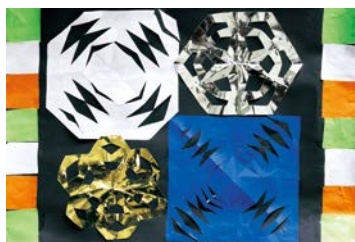
みんなのすくひん



高松保育園

鈴木 竜誠くん(6歳)

切り紙を広げるときワクワクしたよ。



好きな色紙を使って楽しく作れました。すてきな模様ができましたね。

成清 満貴子 先生

高松保育園

渡邊 優利菜ちゃん(6歳)

みんなとお散歩に行っておもしろかったよ。



※4月から二人とも新一年生になりました。

お散歩の楽しかった様子が伝わってきます。お花がきれいに描きましたね。



水彩画

絵の具を上手にぼかして、朝の空を鮮やかに描きました。海で遊ぶ姿も楽しそうです。



福江小学校2年
高畑 律希さん



福江小学校3年
小久保 大和くん



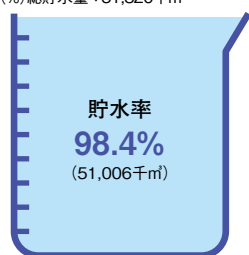
工作

切ってできた木片の形から、イメージを広げて立体的にくまやうさぎを作ることができました。

●人口と世帯数(平成30年3月1日現在)	
総人口	63,071人
男性	31,887人
女性	31,184人
世帯数	22,371世帯
出生	30人
死亡	67人
転入	169人
転出	147人
増減	-15人 ※増減は2月中です
●行政面積	
	191.12km ² (平成27年3月1日現在・国土地理院調べ)

宇連ダム・大島ダム・調整池の貯水率

平成30年3月23日現在 [水資源機構調べ]
水道料金のお支払いは、便利な口座振替で。
(%)総貯水量：51,820千m³



今月の納税・使用料

国民健康保険税 (第1期分)
介護保険料 (第1期分)

納期限 **5月1日** 火

水道料・下水道使用料金 (2・3月分)
口座引落日 **4月25日** 水

今月の「表紙」
▼ステップアップの4月。今まで1番小さかった1年生が新1年生を一生懸命サポートしている姿は、とてもほほ笑ましく、そして頼もしく感じました。(S・H)
「表紙の写真」六連小学校の新1年生体験入学