

## 田原市の給与・定員管理等について

### 1 総括

#### (1) 人件費の状況（普通会計決算）

区 分	住民基本台帳人口 (平成23年度末)	歳 出 額 A	実質収支	人 件 費 B	人 件 費 率 B/A	(参考) 平成22年度の人件費率
平成23年度	64,739人	26,626,010千円	2,498,227千円	5,778,125千円	21.7%	21.3%

#### (2) 職員給与費の状況（普通会計決算）

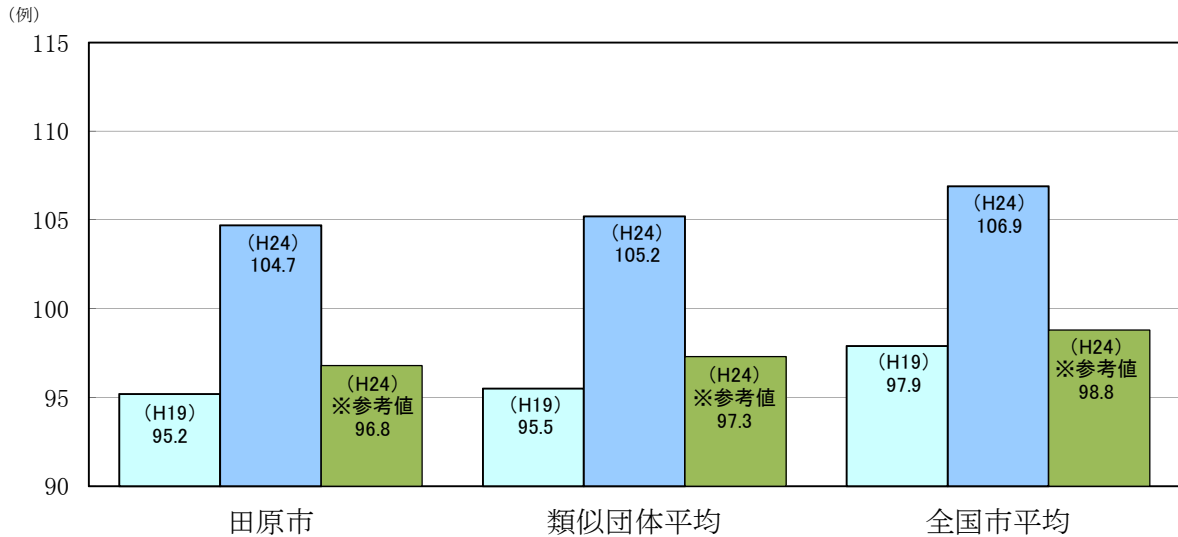
区 分	職員数 A	給 与			計 B	一人当たり給与費 B/A	(参考)類似団体平均 一人あたり給与費
		給 料	職員手当	期末・勤勉手当			
平成23年度	678人	2,555,599千円	426,049千円	880,248千円	3,861,896千円	5,696千円	5,886千円

(注) 1 職員手当には退職手当を含まない。  
2 職員数は、平成23年4月1日現在の人数である。

#### (3) 特記事項

平成17年10月1日 編入合併

#### (4) ラスパイレス指数の状況（各年4月1日現在）



(注) 1 ラスパイレス指数とは、国家公務員の給与水準を100とした場合の地方公務員の給与水準を示す指数である。  
2 類似団体平均とは、人口規模、産業構造が類似している団体のラスパイレス指数を単純平均したものである。  
3 「※参考値」は、国家公務員の時限的な（2年間）給与改定特例法による措置が無いとした場合の値です。

### 2 一般行政職給料表の状況（平成24年4月1日現在）

(単位:円)

	1級	2級	3級	4級	5級	6級	7級
1号給の 給料月額	135,600	185,800	222,900	261,900	289,200	320,600	366,200
最高号給の 給料月額	243,700	307,800	358,100	393,300	408,400	425,200	456,200

(注) 給料月額は、給与抑制措置を行う前のものである。

### 3 職員の平均給与月額、初任給等の状況

#### (1) 職員の平均年齢、平均給料月額及び平均給与月額の状況（平成24年4月1日現在）

##### ①一般行政職

区分	平均年齢	平均給料月額	平均給与月額	平均給与月額
				(国ベース)
田原市	44.9 歳	336,700 円	402,465 円	359,455 円
愛知県	42.8 歳	336,759 円	435,676 円	385,422 円
国	42.8 歳	304,944 円 (329,917 円)	- 円	372,906 円 (401,789 円)
類似団体	43.6 歳	329,488 円	386,019 円	357,999 円

##### ②技能労務職

区分	公務員				民間			参考 A/B	
	平均年齢	職員数	平均給料月額	平均給与月額 (A)	平均給与月額 (国ベース)	対応する民間 の類似職種	平均年齢		平均給与月額 (B)
田原市	52.3 歳	44 人	280,700 円	292,286 円	283,918 円	-	-	-	-
内清掃職員	44.0 歳	4 人	261,900 円	287,600 円	268,400 円	廃棄物処理業作業員	44.7 歳	288,200 円	1.0
内学校給食員	52.6 歳	18 人	278,200 円	285,183 円	278,922 円	調理士	40.4 歳	270,000 円	1.1
内用務員	54.0 歳	8 人	283,100 円	304,100 円	291,100 円	用務員	53.5 歳	206,600 円	1.5
愛知県	52.3 歳	431 人	339,689 円	392,516 円	375,705 円	-	-	-	-
国	49.7 歳	3,479 人	270,465 円 (285,030 円)	- 円	307,506 円 (323,181 円)	-	-	-	-
類似団体	50.2 歳	38 人	296,866 円	321,068 円	308,632 円	-	-	-	-

区分	参 考		
	年収ベース(試算値)の比較		
	公務員 (C)	民間 (D)	C/D
田原市	-	-	-
内清掃職員	4,494,500 円	3,989,200 円	1.1
内学校給食員	4,508,796 円	3,657,900 円	1.2
内用務員	4,772,800 円	2,861,400 円	1.7

※民間データは、賃金構造改革基本統計調査において公表されているデータを使用している。(平成21～23年の3年平均)

※技能労務職の職種と民間の職種等の比較にあたり、年齢、業務内容、雇用形態等の点において完全に一致しているものではない。

※年収ベースの「公務員(C)」及び「民間(D)」のデータは、それぞれ平均給与月額を12倍したものに、公務員においては前年度に支給された期末・勤続手当、民間においては、前年に支給された年間賞与の額を加えた試算値である。

- (注) 1 「平均給料月額」とは、平成24年4月1日現在における各職種ごとの職員の基本給の平均である。  
 2 「平均給与月額」とは、給料月額と毎月支払われる扶養手当、地域手当、住居手当、時間外勤務手当などのすべての諸手当の額を合計したものであり、地方公務員給与実態調査において明らかにされているものである。  
 また、「平均給与月額(国ベース)」は、国家公務員の平均給与月額には時間外勤務手当、特殊勤務手当等の手当が含まれていないことから、比較のため国家公務員と同じベースで再計算したものである。

#### (2) 職員の初任給の状況（平成24年4月1日現在）

区分	田原市	愛知県	国	
一般行政職	大学卒	172,200 円	175,861 円	172,200 円
	高校卒	140,100 円	142,105 円	140,100 円
技能労務職	高校卒	137,200 円	129,107 円	137,200 円
技能労務職	中学卒	- 円	- 円	- 円

#### (3) 職員の経験年数別・学歴別平均給料月額の状況（平成24年4月1日現在）

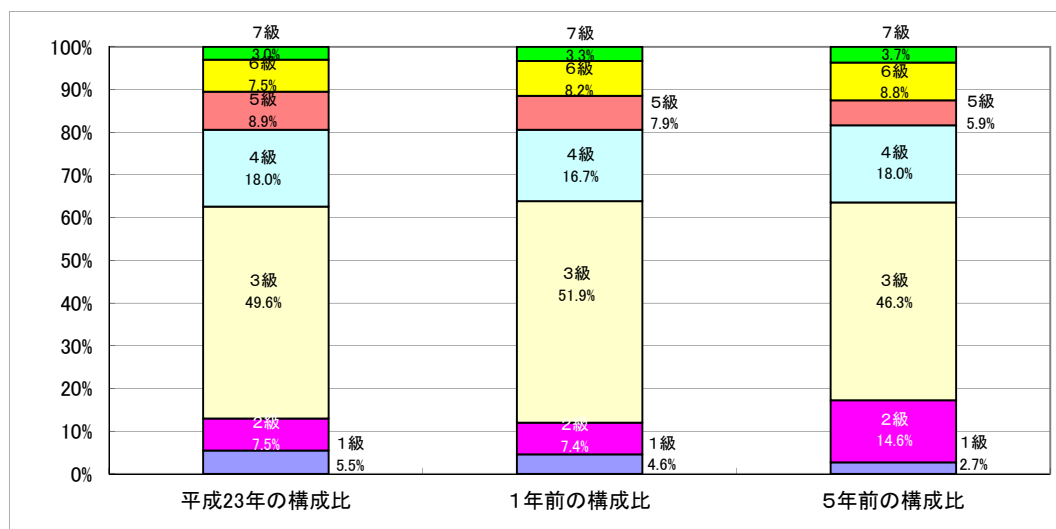
区分	経験年数10年	経験年数15年	経験年数20年	
一般行政職	大学卒	286,200 円	330,000 円	353,500 円
	高校卒	252,300 円	312,700 円	321,400 円
技能労務職	高校卒	- 円	273,700 円	280,800 円
	中学卒	- 円	- 円	- 円

#### 4 一般行政職の級別職員数等の状況

##### (1) 一般行政職の級別職員数の状況（平成24年4月1日現在）

区分	標準的な職務内容	職員数	構成比
7級	部長	11人	3.0%
6級	次長・課長	27人	7.5%
5級	課長・主幹	32人	8.9%
4級	副主幹、課長補佐	65人	18.0%
3級	主査、係長、主任	179人	49.6%
2級	主事、技師	27人	7.5%
1級	主事補、技師補	20人	5.5%

- (注) 1 田原市の給与条例に基づく給料表の級区分による職員数である。  
 2 標準的な職務内容とは、それぞれの級に該当する代表的な職務である。



##### (2) 昇給への勤務成績の反映状況

## 5 職員の手当の状況

### (1) 期末手当・勤勉手当

田 原 市	県	国
1人当たり平均支給額(平成23年度) 1,298 千円	1人当たり平均支給額(平成23年度) 1,642 千円	—
(平成23年度支給割合) 期末手当 2.60 月分 ( 1.45 ) 月分 勤勉手当 1.35 月分 ( 0.65 ) 月分	(平成23年度支給割合) 期末手当 2.60 月分 ( 1.45 ) 月分 勤勉手当 1.35 月分 ( 0.65 ) 月分	(平成23年度支給割合) 期末手当 2.60 月分 ( 1.45 ) 月分 勤勉手当 1.35 月分 ( 0.65 ) 月分
(加算措置の状況) 職制上の段階、職務の級等による加算措置 ・役職加算 5 ～ 20 %	(加算措置の状況) 職制上の段階、職務の級等による加算措置 ・役職加算 3 ～ 20 % ・管理職加算 4 ～ 25 %	(加算措置の状況) 職制上の段階、職務の級等による加算措置 ・役職加算 5 ～ 20 % ・管理職加算 10 ～ 25 %

(注) ( )内は、再任用職員に係る支給割合である。

【参考】勤勉手当への勤務実績の反映状況（一般行政職）

--

### (2) 退職手当（平成24年4月1日現在）

田 原 市	国
(支給率) 自己都合 勤続20年 23.50 月分 勤続25年 33.50 月分 勤続35年 47.50 月分 最高限度額 59.28 月分 その他の加算措置 (定年前早期退職特例措置 2～20%加算) 1人当たり平均支給額 6,322 千円	(支給率) 自己都合 勤続20年 23.50 月分 勤続25年 33.50 月分 勤続35年 47.50 月分 最高限度額 59.28 月分 その他の加算措置 (定年前早期退職特例措置 2～20%加算) 1人当たり平均支給額 24,003 千円

(注) 退職手当の1人当たり平均支給額は、平成23年度中に退職した職員に支給された平均額である。

### (3) 地域手当（平成24年4月1日現在）

支給実績(平成23年度普通会計決算)		—	千円
支給職員1人当たり平均支給年額(平成23年度普通会計決算)		—	千円
支給対象地域	支給率	支給対象職員数	国の制度(支給率)
なし	— %	— 人	— %

(4) 特殊勤務手当 (平成24年4月1日現在)

支給実績(平成23年度普通会計決算)	16,653 千円		
支給職員1人当たり平均支給年額(平成23年度普通会計決算)	122,449 円		
職員全体に占める手当支給職員の割合(平成23年度普通会計決算)	20.1 %		
手当の種類(手当数)	11種類		
手当の名称	主な支給対象職員	主な支給対象業務	左記職員に対する支給単価
防疫作業	感染症防疫作業に従事する職員	感染症防疫作業	500円/日
	家畜に対する防疫作業に従事する職員	家畜に対する防疫作業	500円/日
	ゴミ処理場等における農薬混合散布に従事する職員	ゴミ処理場等における農薬混合散布	500円/日
行旅死亡人の取扱い	死体の取扱いに従事する職員	死体の取扱業務	1,000円/1体
屋外の災害応急対策作業	屋外の災害応急対策作業に従事した職員(災害対策設置後に限る。)	屋外の災害応急対策作業	500円/日
その他特に困難と認める業務	公共用地の買収に従事した職員	公共用地の買収	500円/日
徴収事務	庁内徴収事務をのぞく徴収事務	徴収事務	300円/日
土木作業等	建設車両等特殊車両(霊柩車を含む)の運転又は土木作業に従事する専任職員	建設車両等特殊車両(霊柩車を含む)の運転又は土木作業	8,000円/月
斎場業務	火葬、死体の取扱いに従事する職員	火葬、死体の取扱い業務	25,000円/月
	その他の業務に従事する職員	斎場関係業務	5,000円/月
消防業務	毎日勤務消防吏員	毎日勤務消防業務	3,000円/月
	隔日勤務消防吏員	隔日勤務消防業務	10,000円/月
	火災出動又は救急出動に従事する消防吏員	火災、救急出動	300円/回
災害時の排水機運転	災害時に排水機を運転した職員	災害時排水機運転業務	500円/日
清掃業務	ゴミ処理等の作業に従事する職員(作業員)	ゴミ処理等業務(作業員)	15,000円/月
	ゴミ処理等の作業に従事する職員(作業員以外)	ゴミ処理等業務(作業員以外)	5,000円/月
その他特に困難と認める業務	犬猫の死骸処理	犬猫等の死骸処理業務	500円/日

(5) 時間外勤務手当

支給実績(平成23年度普通会計決算)	191,564 千円
職員1人当たり平均支給年額(平成23年度普通会計決算)	321 千円
支給実績(平成22年度普通会計決算)	211,804 千円
職員1人当たり平均支給年額(平成22年度普通会計決算)	348 千円

(注) 「職員一人当たり支給年額」は、各年度の4月1日現在の支給対象者数により算出しています。

(6) その他の手当 (平成24年4月1日現在)

手当名	内容及び支給単価	国の制度との異同	支給実績 (平成23年度 普通会計決算)	支給職員1人当たり 平均支給年額 (平成23年度普通会計決算)
扶養手当	【配偶者のある場合】 配偶者 13,000円 配偶者以外の扶養親族 6,500円 【配偶者のない場合】 1人目 11,000円 ※配偶者以外の扶養親族で16歳～22歳の子 1人につき 5,000円を加算	同じ	74,693 千円	268,680 円
住居手当	借家の家賃に応じて限度額 27,000円	同じ	25,737 千円	282,824 円
通勤手当	交通機関利用者の最高支給限度額 55,000円 交通用具利用者 自動車等の使用距離に応じて、2,000円から2万4,500円まで	同じ	41,413 千円	2,846 円
管理職手当	部長・局長・会計管理者 71,700円 次長 58,900円 課長・室長・事務長(6級) 50,500円 課長・室長・事務長(5級) 48,400円 主幹・副署長 40,300円	同じ	48,835 千円	618,165 円
休日勤務手当	—	—	13,987 千円	25,066 円
産業教育手当	—	—	— 千円	— 円

## 6 特別職の報酬等の状況（平成24年4月1日現在）

区 分		給 料 月 額 等		
給料	市区町村長	930,000 円	(参考)類似団体における最高/最低額	
	副市長	760,000 円	1,030,000 円/	401,500 円
報酬	議長	450,000 (475,000) 円	543,000 円/	305,000 円
	副議長	360,000 (390,000) 円	503,000 円/	250,000 円
	議員	320,000 (350,000) 円	457,000 円/	240,000 円
期末手当	市区町村長	(平成23年度支給割合)		
	副市長	2.95	月分	
退職手当	議長	(平成23年度支給割合)		
	副議長 議員	2.95	月分	
退職手当	市区町村長	(算定方式)	(1期の手当額)	(支給時期)
	副市長	給料月額×在職月数×0.45	2,009万円	任期毎
	備考	給料月額×在職月数×0.27	985万円	任期毎

(注) 1 給料及び報酬の( )内は、減額措置を行う前の金額である。

2 退職手当の「1期の手当額は、4月1日現在の給料月額及び支給率に基づき、1期(4年=48月)勤めた場合における退職手当の見込額である。

## 7 職員数の状況

### (1) 部門別職員数の状況と主な増減理由

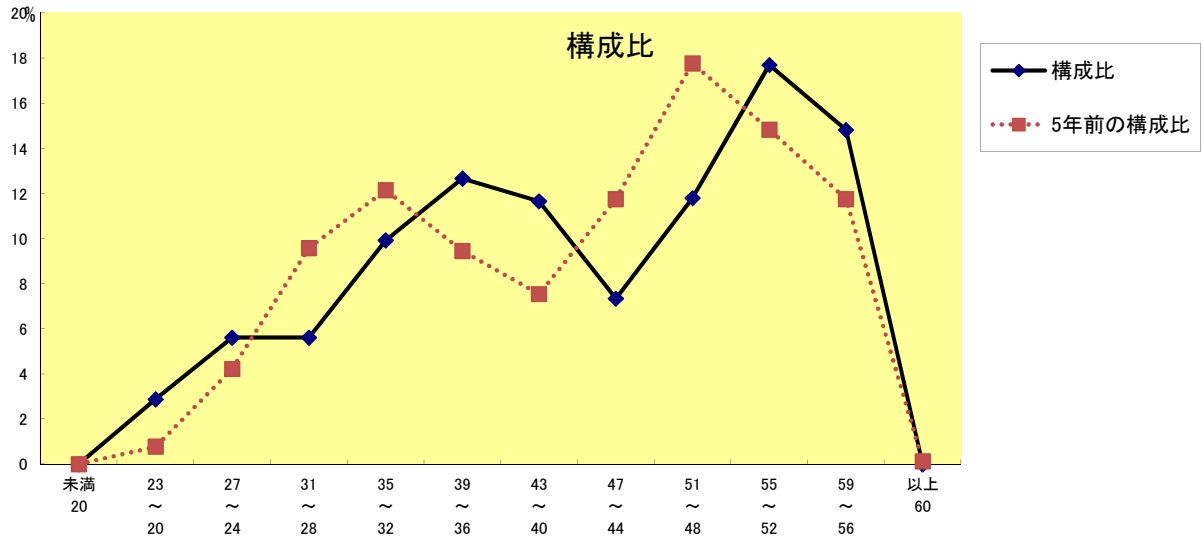
(各年4月1日現在)

部 門	区 分	職 員 数		対前年 増減数	主 な 増 減 理 由
		平成23年	平成24年		
普通会計部門	議会	6人	6人	0人	
	総務企画	93人	93人	0人	
	税務	29人	27人	-2人	事務事業の見直しによる増減等
	民生	199人	191人	-8人	事務事業の見直しによる増減等
	衛生	53人	50人	-3人	事務事業の見直しによる増減等
	労働			0人	
	農林水産	29人	31人	2人	事務事業の見直しによる増減等
	商工	11人	11人	0人	
	土木	58人	54人	-4人	事務事業の見直しによる増減等
	小計	478人	463人	-15人	(参考) 人口1万人当たり職員数 71.5人 (類似団体の人口1万人当たり職員数 人)
	教育部門	81人	79人	-2人	事務事業の見直しによる増減等
	消防部門	119人	116人	-3人	事務事業の見直しによる増減等
	小計	200人	195人	-5人	
公営企業等	水道	12人	12人	0人	
	下水道	14人	14人	0人	
	その他	13人	12人	-1人	事務事業の見直しによる増減等
	小計	39人	38人	-1人	(参考) 人口1万人当たり職員数 5.9人 (類似団体の人口1万人当たり職員数 人)
合 計		717人 [ 841 ]	696人 [ 841 ]	-21人 [ 0 ]	(参考) 人口1万人当たり職員数 107.5人

(注) 1 職員数は一般職に属する職員数である。

2 [ ]内は、条例定数の合計である。

(2) 年齢別職員構成の状況（平成24年4月1日現在）



区分	20歳未満	20歳～23歳	24歳～27歳	28歳～31歳	32歳～35歳	36歳～39歳	40歳～43歳	44歳～47歳	48歳～51歳	52歳～55歳	56歳～59歳	60歳以上	計
職員数	0人	20人	39人	39人	69人	88人	81人	51人	82人	123人	103人	0人	695人

(3) 職員数の推移

(単位:人・%)

区分		19年	20年	21年	22年	23年	24年	過去5年間の増減数(率)
一般行政	職員数	520	504	501	489	478	463	-57 (-11.0%)
	職員数	91	87	83	83	81	79	-12 (-13.2%)
教育	職員数	121	118	118	118	119	116	-5 (-4.1%)
	職員数	732	709	702	690	678	658	-74 (-10.1%)
普通会計	職員数	50	45	46	42	39	38	-12 (-24.0%)
	職員数	782	754	748	732	717	696	-86 (-11.0%)
計	職員数							

(注) 各年における定員管理調査において報告した部門別職員数。

## 8 公営企業職員の状況

### (1) 水道事業

#### ① 職員給与費の状況

ア 決算

区分	総費用 A	純損益又は実 質収支	職員給与費 B	総費用に占める 職員給与費比率 B/A	(参考) 平成23年度の総費用に 占める職員給与費比率 %
平成23年度	千円 1,074,235	千円 123,599	千円 71,888	% 6.7	% 6.9

区分	職員数 A	給 与 費				一人当たり給与費 B/A	(参考)市町村平均
		給 料	職員手当	期末・勤勉手当	計 B	一人当たり給与費	
平成23年度	人 12	千円 47,538	千円 7,581	千円 16,769	千円 71,888	千円 5,991	千円 6,350

(注) 1 職員手当には退職手当を含まない。  
2 職員数は、平成23年4月1日現在の人数である。

イ 特記事項

平成17年10月1日編入合併

#### ② 職員の基本給、平均月収額及び平均年齢の状況(平成24年4月1日現在)

区 分	平均年齢	基本給	平均月収額
田 原 市	48.8 歳	348,600 円	404,033 円
団 体 平 均	45.4 歳	357,043 円	528,316 円
事 業 者	- 歳	- 円	- 円

(注) 1 「基本給」は、給料、扶養手当及び地域手当の合算額である。  
2 平均月収額には、期末・勤勉手当等を含む。

#### ③ 職員の手当の状況

ア 期末手当・勤勉手当

田 原 市		田原市(一般行政職・団体平均等)	
1人当たり平均支給額(平成23年度) 1,397 千円		1人当たり平均支給額(平成23年度) 1,298 千円	
(平成23年度支給割合) 期末手当 2.60 月分 勤勉手当 1.35 月分 (-) 月分		(平成23年度支給割合) 期末手当 2.60 月分 勤勉手当 1.35 月分 (1.45) 月分 (0.65) 月分	
(加算措置の状況) 職制上の段階、職務の級等による加算措置 ・役職加算 5 ~ 20 %		(加算措置の状況) 職制上の段階、職務の級等による加算措置 ・役職加算 5 ~ 20 %	

(注) ( )内は、再任用職員に係る支給割合である。

イ 退職手当(平成24年4月1日現在)

田 原 市			田原市(一般行政職・団体平均等)		
(支給率)	自己都合	勸奨・定年	(支給率)	自己都合	勸奨・定年
勤続20年	23.50 月分	30.55 月分	勤続20年	23.50 月分	30.55 月分
勤続25年	33.50 月分	41.34 月分	勤続25年	33.50 月分	41.34 月分
勤続35年	47.50 月分	59.28 月分	勤続35年	47.50 月分	59.28 月分
最高限度額	59.28 月分	59.28 月分	最高限度額	59.28 月分	59.28 月分
その他の加算措置 (定年前早期退職特例措置 2~20%)			その他の加算措置 (定年前早期退職特例措置 2~20%)		
1人当たり平均支給額	- 千円	- 千円	1人当たり平均支給額	6,322 千円	24,003 千円

(注) 退職手当の1人当たり平均支給額は、平成23年度に退職した職員に支給された平均額である。



ウ 地域手当（平成24年4月1日現在）

支給実績(平成23年度決算)		0 千円	
支給職員1人当たり平均支給年額(平成22年度決算)		— 円	
支給対象地域	支給率	支給対象職員数	一般行政職の制度(支給率)
なし	— %	— 人	— %

エ 特殊勤務手当（平成24年4月1日現在）

支給実績(平成23年度決算)		24 千円	
支給職員1人当たり平均支給年額(平成23年度決算)		4,800 円	
職員全体に占める手当支給職員の割合(平成23年度)		41.7 %	
手当の種類(手当数)		1種類	
手当の名称	主な支給対象職員	主な支給対象業務	左記職員に対する支給単価
徴収事務	収納業務に従事する職員	徴収事務	日額 300円

オ 時間外勤務手当

支給実績(平成23年度決算)	2,121 千円
支給職員1人当たり平均支給年額(平成23年度決算)	212 千円
支給実績(平成22年度決算)	5,307 千円
支給職員1人当たり平均支給年額(平成22年度決算)	531 千円

(注) 時間外勤務手当には、休日勤務手当を含む。

カ その他の手当（平成24年4月1日現在）

手当名	内容及び支給単価	一般行政職の制度との異同	一般行政職の制度と異なる内容	支給実績(平成23年度決算)	支給職員1人当たり平均支給年額(平成23年度決算)
扶養手当	【配偶者のある場合】 配偶者 13,000円 配偶者以外の扶養親族 6,500円 【配偶者のない場合】 1人目 11,000円 ※配偶者以外の扶養親族で16歳～22歳の子 1人につき5,000円を加算	同じ		2,192 千円	219,200 円
住居手当	借家の家賃に応じて限度額 27,000円	同じ		324 千円	324,000 円
通勤手当	交通機関利用者の最高支給限度額 55,000円 交通用具利用者 自動車等の使用距離に応じて、2,000円から2万4,500円まで	同じ		695 千円	63,182 円
管理職手当	部長・局長・会計管理者 71,700円 次長 58,900円 課長・室長・事務長(6級) 50,500円 課長・室長・事務長(5級) 48,400円 主幹・副署長 40,300円	同じ		1,021 千円	510,500 円
休日勤務手当	—	—	—	32 千円	16,000 円
産業教育手当	—			— 千円	— 円