

7 広報 たはら 5 2007 平成19年

ホームページ <http://www.city.tahara.aichi.jp>

Tahara

目次
Contents

選挙結果 / 退任あいさつ p2

市政の話題 p3

地域の新役員さん p6

防災機能を備えた公園 大手公園 p8

たはらシティニュース p10

おしらせ p14

イベント p20

連載コーナー p22

響き渡る 心の音!



選挙の結果

市長に

鈴木克幸氏



4月22日(日)、田原市長選挙を行った結果、鈴木克幸氏の当選が決まりました。

任期は平成19年4月28日から平成23年4月27日までの4年間です。

田原市長選挙結果

【投票率:60.51%】

	候補者氏名	得票数
当	鈴木かつゆき	17,203
	河合正仁	13,795

(得票順・敬称略)

県議会議員に

鈴木愿氏



4月8日(日)、愛知県議会議員一般選挙(田原市選挙区)を行った結果、鈴木愿氏の当選が決まりました。

任期は平成19年4月30日から平成23年4月29日までの4年間です。

愛知県議会議員一般選挙結果

【投票率:51.36%】

	候補者氏名	得票数
当	鈴木すなお	17,899
	たかさき星吾	8,381

(得票順・敬称略)



退任のごあいさつ

白井孝一市

市長退任にあたりまして、3期12年間の振り返り、市民の皆様をはじめ、私を支えていただきました、多くの皆様へのお礼の意味も込め、一言ごあいさつを申し上げます。

私が、田原町役場へ入りましたのが、昭和25年でございます。以来、助役の期間を含めると、実に半世紀以上にわたり、田原町、田原市の行政に携わってまいりました。その最後を、市長という重責で締めくくることのできましたことは、市民の皆様や、議員、職員の皆様の支えがあったからこそと考えております。

この12年間は、地方分権一括法が施行され、国から地方自治体に権限が移り、自己決定・自己責任による地方自治を推進する基盤つ

くりとして、平成の大合併が推進されるなど、大きな節目となる時期でありました。このような時期に、市政の運営を任せられましたことは、私にとりまして非常に重い責任ながら、大変やりがいのあることでした。

この間、責任者として、今日の基礎となった臨海工業用地の造成と企業誘致、人口の増加に対応し、住宅開発、道路、公園、下水道などの都市基盤整備、豊川用水の全面通水を契機とする農業振興などに長い間携わり、農・工・商とバランスのとれた地域として発展を遂げることができました。また、平成に入り、2度にわたる合併で渥美半島も一体化され、今日までの一つの時代を夢中で駆け抜けてまいりました。今後はさらに厳

しい行政運営が必要となつてまいります。本市の行政能力や財政基盤も、今以上にしっかりとしたものとしていかなければなりません。

市民の皆様の役割も、非常に重要となつてまいります。必ずや新市長は、時代の要請にこたえるべく多くの課題に対しまして、市民の皆様とともに、しっかりと取り組んでいただけるものと確信しております。

これまで12年間、市民の皆様のご理解とご協力に感謝しつつ、市長を退任させていただきます。本当にありがとうございました。





1

まちづくり推進条例
検討委員募集！

市 民参加と協働を推進する
ため、まちづくり推
進条例検討会議[※](仮称)を設
置します。ここでは、市民の
皆さんの意見を聞きながら行
政・市民・団体などの役割を明
確化します。また、協働による
まちづくりを推進するために
必要となる基本的な事項を定
め、魅力ある住みよいまちづ
くりの推進を図ることを目的
としたルールづくり(条例検
討)を行います。今回は、この

会議の委員として参加してく
れる方を募集します。

応募資格

市内に在住・在勤・在学の
18歳以上の方

募集人員

3名程度

(応募者多数の場合は、市
の選考により委員を決定
し、通知)

応募方法

5月25日(金)までに、住
所・氏名・生年月日・性別・
電話番号・略歴(職業・社会
活動などの経歴)・応募理
由を記入のうえ、郵送・F
AX・Eメールにて

その他

委員は、市民代表・学識経
験者などで構成します。

企画課

〒441-3492 住所不要

☎ 23局3507

FAX 23局0180

✉ kikaku@city.tahara.aichi.jp

2

福江地区まちづくり会議の
メンバー募集！

福 江地区の活性化を図る
ため、現在、市民と行政
が共有できる「まちづくりビ
ジョン」の策定を考えていま
す。平成18年度は、アンケート
調査やまちづくりワークショップ
などにより、まちづくり
に関する意識や地域の情報を
収集してきました。平成19年
度は、地区の住民を主体とし
た「福江地区まちづくり会議[※]
(仮称)を設置し、まちづくり
を進めていきます。今回は、こ
の会議のメンバーとして参加
してくれる方を募集します。

【まちづくりビジョンとは】

行政・市民・団体などが、ま
ちづくりの将来像と方向性を
示すものです。

応募資格

福江地区のまちづくりに
自ら積極的に取り組む意
欲のある高校生以上の方

募集人員

30名程度

活動期間

平成19年6月に予定して
いる第1回会議から、まち
づくりビジョンを策定す
るまでを予定

応募方法

5月21日(月)までに、電話
またはFAX・Eメールに
て(FAX・Eメールの場
合は、住所・氏名・年齢・電
話番号を明記)

企画課

〒441-3492 住所不要

☎ 23局3523

FAX 23局0180

✉ machi@city.tahara.aichi.jp

まちづくり推進課

〒441-3492

☎ 23局0180

✉ machi@city.tahara.aichi.jp

3

『吉胡貝塚公園』の愛称募集！

平

成19年11月にオープン
予定の『吉胡貝塚公園』

の愛称を下記のとおり募集します。資料館や貝塚の様子が分かる屋外展示施設のほか、周りの豊かな自然が眺望できる公園となる予定です。親しみやすく、覚えやすい愛称をお待ちしていますので、皆さんご応募ください。

文化財課 ☎23局3531

【吉胡貝塚】

国指定史跡「吉胡貝塚」は昭和26年12月26日指定。縄文時代の後期・晩期の日本を代表する貝塚遺跡です。大正11・12年と昭和26年の発掘調査によって、340体を超える人骨や土器・石器・骨角器・動物の骨などが出土し、考古学・人類学の研究など、広く社会に貢献した重要な遺跡です。


完成予想図



公園内イメージ図



応募要領

応募資格	どなたでも
応募方法	応募用紙または、はがきに「郵便番号」「住所」「氏名」「年齢」「性別」「職業」「電話番号」と「愛称」「愛称を付けた理由」を記入のうえ提出 応募用紙1枚・はがき1通につき1点/一人何点でも応募可 はがき・FAX・Eメール・直接持参にて 応募用紙は、田原市教育委員会(華山会館2階) 田原市役所案内、田原市役所赤羽根支所・渥美支所、田原市博物館、渥美郷土資料館にあります。
応募先	郵 送 / 〒441 - 3492 田原市田原町南番場30 - 1 田原市役所 「吉胡貝塚公園」愛称募集係(当日消印有効) F A X / 文化財課  22局3811 Eメール / bunkazai@city.tahara.aichi.jp 直接持参 / 応募用紙配布場所にある応募箱へ
締め切り	5月31日[木]まで
採用作品	採用作品1点に賞品を贈呈 同名応募複数の場合は抽選となります。
発表	広報たはら8月号などで発表予定 採用者には直接通知します。
留意点	<ul style="list-style-type: none"> ・愛称は未発表のもので、共同作品でないこと。 ・採用愛称のすべての権利は田原市に帰属します。 ・愛称が採用された方の氏名および市町村名までは公表する場合があります。 ・個人情報(田原市において適正に管理し、今回の愛称募集に必要な業務にのみ使用します)。 ・愛称は選考によって決定します。
問合せ先	文化財課 ☎23局3531



4

伊良湖岬保育園が完成



完成した伊良湖岬保育園

小 塩津町に新しい保育園（伊良湖岬保育園）が完成し、4月3日、134名の元気な園児を迎えました。同保育園は、保育所統合計画に基づき、堀切・和地両保育園を統合して新設。整備された保育室や遊戯室^{ゆうぎ}、乳児室には、木材がふんだんに使用されており、温かみのある施設となっ



入園式の様子

ています。同保育園では、通常の保育事業のほか、渥美地区の拠点保育園として、生後10か月からの乳児保育、午後7時までの長時間保育を行います。また、子育て支援センターを併設し、乳幼児の育児相談や子育ての情報提供なども行っています。

児童課 ☎23局3513

5

国道259号バイパス（大久保地区）が開通



神田愛知県知事、白井元市長らによるテープカット

大 久保地区内で整備を進めてきた国道259号バイパスが完成し、3月24日、開通式を行いました。整備された道路は約1.9km。これにより、事業着手から36年をかけた田原バイパス（総延長7.3km）は全線開通となりました。式典には、国や県などの関係者約150名が出席。神田愛



田原南部小学校児童らによるパレード

知事知事は、田原市は県の産業を支える重要な地域。今後さらに道路整備を進めていく」と述べました。また、式典後、テープカットを皮切りに、田原南部小学校のマーチングバンドを先頭にして出席者らが新しい道路をパレードし、完成を祝いました。

土木課 ☎23局3520

地域の新役員さん

地域のためにご尽力いただく役員さんをご紹介します。
1年間よろしくお願いします。

敬称略



総代会副会長
木村 春雄



総代会副会長
杉原 孝



総代会長
田中 義道

校区総代
自治会長

新町	本町	萱町三区	萱町二区	萱町一区	萱町町内会	蔵王南ヶ丘	蔵王東ヶ丘	四番組南	四番組西	四番組東	三番組	一番西	一番東	巴江町内会	田原中部校区	大久保	田原南部校区	光崎	白谷	片浜	姫見台	波瀬	西浦	浦	吉胡台	木綿台	吉胡	童浦校区	豊島	やぐま台	谷熊	相川	田原東部校区	高橋昭好
眞木良典	別所淳二	鈴木正彦	宮石順市	関保則	関保則	大河義弘	橋本政之	尾藤敏夫	井上敦	飯尾又男	河合勝利	伴欣治	水藤亨	藤城好信	鈴木誠	中泉和一	中泉和一	國岡宏二	平松茂利	小林一弘	千葉薫	増山和美	鈴木一	鈴木典孝	益満敏	今川哲美	齋藤碩	岡本陸男	河邊光明	木下秀勝	鈴木克尚	鈴木孝昇	衣笠	
東馬草	保井	雲明	彦田	南	芦	野田校区	大草団地	大草	大草校区	志田	赤松	希望が丘	青津	神戸市場	サンコート	東赤石	漆田三区	漆田二区	漆田一区	川岸	神戸校区	赤石	東滝頭	鎌田	藤七原	八軒家	衣笠	加治	衣笠校区	鳥居正博				
林善人	関目則男	山本正一	河合教一	瓜生昭一	小野田富男	河合完治	浅見隆志	岩永義人	田中義道	都築賢次	河合善規	河邊清治	田中雅雄	河邊勝繁	渡辺実	小川浩道	野中博夫	河合信	鈴木宏尚	小林利市	横田克彦	仲谷和人	宮迫秀光	大谷成之	藤城正孝	篠原嘉之	河合重郎	鈴木勝則	鈴木勝則					

山ノ神 西馬草 今方 北海道 野田市場 仁崎 ほると台	六連校区 長上 久美原 浜田 百々 新浜	高松校区 高松	赤羽根校区 赤羽根東 赤羽根中 赤羽根西	若戸校区 池尻 若見 越戸	泉校区 宇津江 江比間 八王子 村松 馬伏 伊川津 石神 夕陽が浜	富田勝市 山田政俊 林和重 渡邊財 加藤勇人 伊藤貞男 増山禎之	多田辰郎 田中生夫 大河義和 彦坂忠夫 高津政彦 太田輝男	光部良一 光部良一	杉原孝 中村悦三 杉原孝 鈴木孝典	本田米司 宮本憲 本田米司 河合正泰
---	-------------------------------------	------------	-------------------------------	------------------------	---	--	--	--------------	----------------------------	-----------------------------

清田校区 山田 高木 折立 古田	福江校区 長沢 福江 保美 向山	中山校区 中山 小中山	亀山校区 亀山 西山	伊良湖校区 伊良湖 日出	堀切校区 堀切 小塩津	和地校区 和地一色 和地 土田	木村春雄 田中政幸 木村勝彦 鈴木茂 宮川誠志郎	上村憲二 田中勝 川崎政夫 齋藤祥一 石井喜美也	川口正臣 森下哲也 森下一良	山本達夫 山本正好 杉本重信	岡田善廣 尾澤美也 齋藤治司	中川和文 渡會健治郎 中村藤祐	河合孝一 河合敏男 河合秋利 伊藤政宏
------------------------------	------------------------------	-------------------	------------------	--------------------	-------------------	--------------------------	--------------------------------------	--------------------------------------	----------------------	----------------------	----------------------	-----------------------	------------------------------



消防副団長
宮本 智弘



消防副団長
渡邊 邦通



消防副団長
今泉 隆一



消防団長
眞木 泰弘

消防団

東部分団 分団長 副分団長	神戸分団 分団長	南部分団 分団長 副分団長	野田分団 分団長 副分団長	中部分団 分団長 副分団長	童浦分団 分団長 副分団長	赤羽根分団 分団長 副分団長	泉分団 分団長 副分団長	福江分団 分団長 副分団長	伊良湖岬分団 分団長 副分団長
安田好伸 松井成好	藤井研充 大谷晃民	長神寿敏 鈴木良近	高橋徹 河合真史	河邊康行 藤城優	河合政人 眞木茂樹	伊奈立安 小野貴央 林徳悦	渡邊賢二 石井宏道	小川尚之 杉浦学 杉江重彦 森下清久	山本嘉寛 葉山和道 長尾健彦

完成!

防災機能を
兼ね備えた公園



大手公園



市街地中心部に位置する田原城大手通り惣門跡(田原中部小学校南側)隣接地に、防災機能を兼ね備えた公園「大手公園」が完成しました。史跡を考慮した市民の憩いの場として、また、災害時には地域住民の生活支援スペースとして活用できます。
公園緑地課 ☎ 23局 3524

そともんあし



ギャラリーウォール

『田原市報民倉』があります。

隣接地には、災害用の食料や飲料水、発電機などを備蓄した防災倉庫

を紹介しています。

大手公園は、歴史を感じさせる「和」の雰囲気漂う施設となっています。芝生広場・土の広場のほか、2基のあずまやを設置。井戸水によるせせらぎと池を設け、日本庭園風に整備しています。また、渡辺華山の二男で、画家として活躍した渡辺小華の家(かきんちゅうのぶらう)「たはごめんかしやせう」(寛政十二帖)「煙草綿花写生図」などをとらばや陶板焼きで展示した「ギャラリーウォール」を設け、その功績などを紹介しています。

砂場



砂をかき出し、簡易浴槽として利用することができます。



砂を土のう袋に入れて周りに積み上げ、その上からシートを張って湯を入れると、簡易浴槽になります。

かまどベンチ



座板を取り外すことで、炊き出しをすることができます。



あずまや内に設置しています。燃料木はあずまやの屋根裏に、鍋は収納式ベンチの中にあります。

和風あずまや



防災テントとして利用することができます。



軒下に収納タイプのテントがあります。ベンチも収納式で、中には災害救助用品などを入れてあります。



場所 田原市殿町地内

面積 3,083m²



面積 415m²

緑が浜2号緑地に
「見晴らしデッキ」が完成

緑が浜2号緑地に、風車や三河湾の自然風景を眺めたり、釣りなどを楽しんだりするデッキを整備しました。デッキは、同緑地から沖に向かって46m延び、そこから左右に23mずつ広がるT字形。海面からの高さは約5mとなっています。高齢者や幼児、車いす利用の方でも安心して風景を楽しめます。

井戸水



生活支援水として使用することができます。

非常用トイレ



約500人が3日間利用することができます。(5基埋設)



埋設してある非常用トイレのタンク内に、テント(トイレ用)が収納されています。

ソーラー式フットライト



足元を照らすソーラー式の誘導灯を設置しています。



感謝状を手にする消火協力者の皆さん

3/30 素早い対応で 延焼を防止

田原市消防本部は、3月18日(日)に大草町茶園地内で発生した火災を早期発見し、消火活動を行った4名に感謝状を贈呈しました。この火災は、初期消火が遅ければ付近に延焼した恐れがありましたが、4名は消火栓器具箱のホースを延ばして放水し、延焼を防止。的確な対応で火災を最小限に食い止めました。消火協力者は次の方々です。写真左から、太田良治さん、富田秀穂さん、中田英樹さん、鈴木敏夫さん(写真は博宗さん)



児童らは養蜂箱の中に興味津々

4/20 美味しい“はちみつ”大研究!

田原東部小学校6年生の総合学習として、NPO法人田原菜の花エコネットワークによる菜の花みつばち学校が開催されました。同ネットワークは、11月に小学生が種をまいた菜の花畑(谷熊町地内)で、みつばちを飼育。今回、そのみつばちの習性などについての学習会を行いました。児童らは、みつばちや養蜂箱を観察し、採みつ方法などを学んだ後、専用の遠心分離器によって採れた“はちみつ”を味わい、笑顔を見せていました。



すっかりクラスの一員ですね(福江中学校にて)

4/14~22 体験! ジャパニーズ・ライフ

カナダ・ポイントグレイ校とは、平成7年から田原市の中学校と交流が続いています。このたび、同校から生徒20名と引率者2名が訪れ、約1週間、田原市の生活を体験しました。一行はホームステイしながら中学校の授業などに参加。日本の中学生と時間をともにすることによって、文化の違いを肌で感じたり、日本語を学んだりしました。また、田原市の中学生たちにとっても、生の英語に直接触れられるという貴重な機会になりました。



河口くんのやしの実は、長い旅路を経て伊良湖に戻りました

4 7回 やしの実が結んだ すてきな出会い

「愛のココナッツ・メッセージPART19」やしの実対面式が日出園地で行われました。伊良湖ではおなじみ、島崎藤村の詩「椰子の実」。そのロマンを実現しようと、昨年5月、沖縄県石垣島沖から投流したやしの実115個のうち、河口遼くん(福江町)のやしの実が宮崎県延岡市にある長浜海岸に漂着し、近くに住む小田純生さんに拾われました。これをきっかけに今回初対面を果たした二人は、偶然の出会いをお互いに祝いました。



写真左から高瀬さん、横井さん(いずれも市長室にて)

3 22回 強さの裏には 努力あり!

第18回都道府県対抗全日本中学生ソフトテニス大会へ出場した田原中学校の横井ちはるさん(田原町)と第25回全国高等学校弓道選抜大会へ出場した成章高校の高瀬和也さん(堀切町)が、市長を表敬訪問しました。横井さんは愛知県選抜チームとして出場し、見事優勝しました。また、高瀬さんは東海大会(個人の部)で優勝して出場し、8位に入賞しました。2人とも、日ごろの練習が実を結びました。



ステージの前方には「E C O」の文字をかたどった花壇が登場

4 15回 私のまちは 花と緑があふれるまち

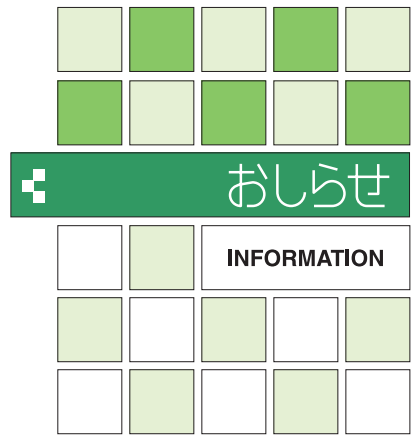
田原市緑のまちづくり推進協議会と田原市が第4回市民緑花まつりをはなのき広場・田原文化会館周辺で開催しました。今年は、万博マスコットのモリゾー・キッコロが登場するクイズ大会などを行い、約8000名の来場者でにぎわいました。なお、フラワー作品コンテストでは、「コンテナガーデンの部」で山本真依里さん(やぐま台)、「ハンギングバスケットの部」で島津玲子さん(堀切町)がそれぞれ最優秀賞に選ばれました。



毛布でダッシュ! 毛布に人を乗せ走ります

4 15回 楽しみながら 記録にチャレンジ!

田原市総合体育館で第3回田原市春季ギネス大会を開催し、約380名が記録に挑戦しました。種目は、「紙ヒコーキとばし」「ビー玉はこび」「ひらひらペーパー」「玉入れビンゴ」「ジグザグ大玉送り」「人間カーリング」「毛布でダッシュ」「かけ声キャッチ」の8種類。小さな子どもからお年寄りまで誰もが気軽に参加できる競技ばかりで、参加者らは楽しみながらも、記録を目指して真剣に競技に臨んでいました。



MEMBER OF COMMITTEE

委員

田原市公平委員会委員

田原市公平委員会委員河合敏さんの任期満了に伴い、新委員に山田和子さん（田原町）が選任されました。任期は平成19年4月1日から平成23年3月31日までの4年間です。



委員
山田 和子 さん

また、4月2日（月）に開催された田原市公平委員会第1回定例会に

において、委員長に河合完治さん（野田町）が、委員長職務代理者に木村寛さん（高木町）がそれぞれ就任しました。

公平委員会は、職員の利益の保護と公正な人事権の行使を保障するために、市長、その他の任命権者から独立した地位を有する機関です。

職務

給与、勤務時間、その他の勤務条件に関する措置の請求を審査・判定し、必要な措置をとる

職員に対する不利益な処分についての不服申し立てに対する判決、または判定をする

そのほか法律に基づき、その権限に属する事務を処理する など

行政相談委員

行政相談委員の松井直さん（神戸町）、中村都祁子さん（赤羽根町）、井本親吾さん（伊川津町）が、総務大臣から再委嘱されました。任期は平成19年4月1日から平成21年3月31日までの2年間です。

春の行政相談週間

5月21日（月）～27日（日）

行政相談は、国・県・市町村などの仕事について、苦情や意見・要望

などを伺い、その解決を図るものです。行政相談委員は、皆さんの身近な相談相手です。お気軽にご相談ください。

福祉課（田原福祉センター内）
23局3512 FAX 23局3545

WANTED

募集

道路維持作業員（嘱託員）

平成19年6月採用予定の道路維持作業員（嘱託員）を募集します。

募集人員 若干名 対象 昭和17年4月2日以降に生まれた心身ともに健康な方で、普通自動車免許証を取得している方 採用期間 6月1日～平成20年3月31日 勤務場所 市役所維持管理課 選考方法 面接 申し込み 5月25日（金）までに維持管理課（市役所および渥美支所）で配布する履歴書に必要事項を記入のうえ提出/午前8時30分～午後5時15分/郵送の場合 は当日必着 その他 詳しくは維持管理課で配布する募集要項をご覧ください。

維持管理課

23局7405 FAX 23局0180

維持管理課（渥美支所）
33局1118 FAX 32局2506

田原市臨時職員 （苫ヶ池農業公園）

農園・植物などの管理

募集人員 1名 対象 おおむね60歳までの健康な方/土・日曜日に勤務できる方 勤務時間 午前8時30分～午後5時15分 採用期間 6月1日（金）～9月30日（日） 賃金 時給930円

事務および体験工房補助

募集人員 1名 対象 おおむね40歳までの健康な方/土・日曜日に勤務できる方 勤務時間 午前8時30分～午後5時15分 採用期間 6月1日（金）～9月30日（日） 賃金 時給790円 選考方法 面接/期日については後日通知

申し込み 5月18日（金）までにサンテパルクたはらにある履歴書に必要事項を記入のうえ提出/月曜日を除くサンテパルクたはら開園時間内

サンテパルクたはら

25局1234 FAX 25局1235

シェイプアップ教室

	みんなでがんばるコース	自宅でがんばるコース
開催日・期間	5月29日～8月28日までの原則毎週火曜日(全13回)	6月～8月の3か月間
場所・時間	・田原市総合体育館 10:00～12:00 ・あつみライフランド 13:30～15:30	講習会は田原市総合体育館または、あつみライフランドにて実施。その後は自宅にて実施。
内容	・バランスボールでお腹引き締め! ・ウォーキングなどの有酸素運動でシェイプアップ・体カアップ! ・食生活改善学習 など	体力テストなどの講習会を実施後、各自でがんばってもらいます。自宅でのトレーニングについては、随時アドバイスを受けられます。
定員	・田原市総合体育館 30名 ・あつみライフランド 20名	・田原福祉センター 20名 ・あつみライフランド 20名

シェイプアップ教室
(運動教室) 参加者

最近、新聞やテレビでよく見聞きするようになった「メタボリックシンドローム」。内臓脂肪がたまり、糖尿病などの生活習慣病を招きやすい状態のことをいいます。

「運動しなければならぬのはわかっているけれど、なかなか行動にうつせない」という、お腹まわりが

気になるあなた。無理のない運動習慣を身につけることを学び、楽しく、健康的にシェイプアップをしてみませんか。

対象 〓 お腹まわりが気になる35～64歳の方(へその位置でのウエストが85cm以上の方) 20歳ごろと比べて10kg以上体重が増加し、運動を禁止されていない方 内容・日程など 〓 表のとおり 参加料 〓 無料

申し込み 〓 5月18日(金)までに電話にて/土日・祝日を除く午前8時30分～午後5時/申し込みました方には詳細を通知(過去に運動教室・スリム教室・ヘルスアップ教室に参加した方の申し込みはご遠慮ください)。

健康課 田原福祉センター(内)
23局3515 FAX 23局3810
健康課 あつみライフランド(内)
33局0386 FAX 33局0319

危険物取扱者試験

対象 〓 一般 高校(一括受験申請に限る) 種類 〓 甲種・乙種全類・丙種 乙種第4類・丙種
試験日 〓 7月8日(日) 7月15日(日)
場所 〓 名古屋市内・豊橋市内 名古屋市内 申し込み 〓 6月4日(月)から12日(火)までに消

防署(各分署)にある申込書に必要事項を記入のうえ提出 その他 〓 詳しくはお問い合わせください。

消防護

23局4074 FAX 23局2440

パソコン教室受講者

対象 〓 18歳以上の市内在住・在勤者 場所 〓 田原市情報センター

パソコン教室

コース	内容	開催日	時間
初級	パソコンの基本操作。パソコンを始めようという方に。	6/3～7/8までの日曜日	9:30～11:30
		6/5～7、6/12～14	13:30～15:30
		6/20～22、6/27～29	9:30～11:30
		7/4～20までの水・金曜日	13:30～15:30
ゆっくり初級	初級の内容をゆっくりと。中・高齢者向け。	6/1～15までの金曜日	13:30～15:30
		6/5～7	9:30～11:30
案内文作成	文字装飾やイラスト挿入など。文字入力ができる方に。	6/17	13:30～15:30
		6/26	9:30～11:30
文書作成	ワードの基本操作。	6/12～15	9:30～11:30
		6/19～22	13:30～15:30
表計算	エクセルの基本操作。グラフの作成など。	6/6～27までの水曜日	19:00～21:00
		6/26～29	13:30～15:30
パワーポイント初級	パワーポイントの基本操作。	6/24～7/8までの日曜日	13:30～16:30

(田原文化会館2階) 申し込み 〓 電話にてお問い合わせください。 情報推進課 22局7200

シルバー人材センター会員

田原市シルバー人材センターでは、健康で働く意欲のある60歳以上の方を対象に、会員を募集しています。健康や生きがいを感じたい、知識と経験を社会のために生かしたいという方などで、短期的に働きたいという方に、希望に応じた仕事をしていただきます。

仕事内容 〓 公園清掃・樹木消毒・除草・草刈り・文書管理事務・宛名書き・毛筆筆耕・樹木の剪定・伐採・大工・建具・家事援助サービスなど 配分金 〓 仕事内容に応じて支給(1時間当たり688円～1100円程度)

申し込み 〓 シルバー人材センターにある入会申込書に必要事項を記入のうえ提出 年会費 〓 2000円 その他 〓 詳しくはお問い合わせください。

シルバー人材センター 田原福祉センター内 23局1438 渥美支所 33局1224



回	日時	テーマ	場所	講師
	7月8日(日) 13:30 ~ 16:00	庶民信仰のすがた -重文・千住観音に込めた人々の願い-	御津町赤根百々 法住寺	御津町文化財審議会 会長 鈴木 光保さん
	7月21日(土) 13:30 ~ 15:30	地域と文化財 -上之郷城とその周辺-	蒲都市栄町 蒲都市民会館	愛知中世城郭研究会 奥田 敏春さん
	8月25日(土) 10:00 ~ 12:00 14:00 ~ 16:00	天平の里を歩いて 天平の文化を感じよう!	豊川市八幡町 三河国分尼寺跡史跡 公園および八幡宮、 国分寺跡	三河国分尼寺史跡公園 ボランティアガイドの皆さん
	9月8日(土) 13:00 ~ 16:00	山本勘助のヴェールを剥く	豊橋市賀茂町 本願寺	郷土史家 山本 嵯一さん
	9月22日(土) 13:30 ~ 15:00	発掘調査にみる長篠城跡	新城市長篠 新城市鳳来開発センター	新城市教育委員会文化課 学芸員 岩山 欣司さん
	10月6日(土) 13:30 ~ 15:00	吉胡貝塚の縄文人	田原市田原町 田原文化会館	田原市教育委員会文化財課 学芸員 増山 禎之さん

東三河生涯学習連携講座
「再発見!東三河の文化財」(全6回)
東三河という地域が持つさまざまな魅力と課題を検証しよう!と、東三河の市町が一つになって企画した生涯学習講座です。今年度は「文化財」をテーマに行います。

対象〓どなたでも 定員〓100名
申し込み多数の場合は抽選。結果は全員に郵送。
〓無料 その他〓各回とも現地集合 / は午前の部と午後の部に分け
て開催

申し込み
み〓6月
15日(金)
までに電
話にて



生涯学習課

23局3531 FAX 22局3811

田原市民公開講座

演題〓おしつこの悩みで困っていませんか? おしつこが出にくい、トイレが近い、もれる、日時〓5月19日(土)午後2時30分~午後4時
場所〓田原文化会館文化ホール
内容〓排尿の『若返り』は可能か(男性編) / おしつこが近いのを治す方法とは(女性編) 講師〓大木隆弘先生(渥美病院泌尿器科部長)、和志田重人先生(渥美病院泌尿器科)
参加料〓無料 申し込み〓不要
その他〓詳しくはお問い合わせください。

渥美医師会 29局0355

生活

児童手当制度が改正されました

4月(6月支給分)から、支給月額が次のとおり改正されました。

【改正後】

0~3歳未満児……………1万円

3歳以上児

第1子および第2子……………5000円

第3子以降……………1万円

【改正前】

第1子および第2子……………5000円

第3子以降……………1万円

制度改正に伴う額改定請求などの手続きは不要です。

児童手当を受給されていない方へ
昨年度に、所得額が制限額を超えたため手当の受給資格が消滅した方は、平成19年度の所得額が制限額を超えていなければ、6月から手当を受給できます。5月末までに請求手続きをしてください。

【請求に必要なもの】

・保護者の健康保険被保険者証
・国民健康保険の場合は不要

・印鑑(本人申請の場合は不要)

・振込先の通帳(郵便局以外で申請者本人名義のものに限る)

・他市町村から転入してきた方は、前住所地から所得証明書などを取り寄せていただく場合があります

【手続き窓口】

・児童課(田原福祉センター内)
・市民生活課(赤羽根・渥美支所内)
児童課 田原福祉センター内)
23局3513 FAX 23局3545

田原市遺児手当制度を改正

平成19年8月分の手当から所得制限を設けることになり、支払月も変更になります。詳しくは表のとおりです。

	改正前	改正後
所得制限	無	有 愛知県遺児手当と同額
支給月	7月(4~7月分) 11月(8~11月分) 3月(12~3月分)	4月(12~3月分) 8月(4~7月分) 12月(8~11月分)
所得状況届	無	8月に届出
遺児養育証明書	6月に届出	8月に届出
手当月額	児童1人5000円	児童1人5000円 支給停止となる方は経過措置として平成20年7月分までの期間、児童1人2500円を支給

児童課 田原福祉センター内)
23局3513 FAX 23局3545

石綿による健康被害者などに「医療費等の救済給付」を支給

労災保険などで補償されない石綿（アスベスト）による中皮腫や肺がんを発症している方および、平成18年3月27日前にこれらの疾病により死亡された方の遺族に対し、医療費等の救済給付が支給されます。

申請などの手続き

環境再生保全機構または、お近くの保健所にご相談のうえ、手続きを行ってください。詳しくは環境再生保全機構ホームページをご覧ください。

豊川保健所田原支所

22局 1238

HP <http://www.erca.go.jp>

東三河運転免許センター
日曜更新業務運用開始

平成19年4月1日から、東三河運転免許センターでも日曜日における運転免許証の更新手続きの一部ができるようになります。

対象：優良運転者講習受講者

受付時間：午前8時45分～正午、午後0時45分～3時 その他詳しくはお問い合わせください。

東三河運転免許センター

(0533)85局7181

平成19年度環境保全補助金制度をご利用ください

田原市では、次の環境保全事業に取り組み市民や事業者、予算の範囲内で補助金を交付します。補助金の交付を希望される方は、事前契約前に制度の詳しい内容を各担当課にお問い合わせください。

ご注意ください。

申請書提出時に工事着手していないこと

平成20年3月31日までに、工事お

び工事代金の支払いなどが完了するものであること

申請に関連する書類は、本人またはその家族の方が直接提出すること

サンテパルクたはら
施設一部休業のご案内

サンテパルクたはらでは、施設改修工事のため、次の施設を一定期間休業します。

ファームマーケット、ファーストフード、バーベキュー広場 5月14日(月)～8月31日(金)

なお、こちら以外の施設(喫茶な

平成19年度環境保全補助金制度

補助金名	補助額	担当課
住宅用・事業所用太陽光発電施設設置補助金	太陽電池モジュールの出力1kWあたり15万円 ただし施設設置費の1/3以内 限度額60万円/4kW	エコエネ推進室 23局7401
高効率給湯器設置補助金	設置費×1/3 限度額5万円/施設	エコエネ推進室 23局7401
個人用・事業所用低公害車購入費補助金	車両本体価格×5% 限度額12万円 (新車登録後30日以内に申請)	エコエネ推進室 23局7401
公害防除施設等整備事業補助金	施設設置費×30/100 限度額500万円	環境衛生課 23局3541
浄化槽設備整備事業補助金(合併処理浄化槽)	【補助限度額】 5人槽 34万2000円 6人槽～7人槽 41万4000円 8人槽～10人槽 53万7000円 11人槽～20人槽 93万9000円 21人槽～30人槽 156万6000円 31人槽～50人槽 205万8000円 51人槽以上 234万9000円	環境衛生課 23局3541
生ごみ処理容器等設置事業補助金	購入額×1/2 限度額 生ごみ処理容器5000円/個 1世帯2個まで 電気生ごみ処理機2万円/個 1世帯1個まで	清掃管理課 27局0003

どは引き続き運営していますので、ぜひご来園ください。

サンテパルクたはら
25局1234 FAX 25局1235

家電リサイクル法対象品の処分方法

家電4品目といわれる、テレビ、冷蔵庫・冷凍庫、洗濯機、エアコンは、法律にしたがって処分することになっているため、処理施設へ搬入したり、ごみステーションに出したりすることはできません。適正な処理をお願いします。

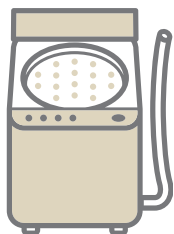
【処分方法】

家電販売店に処理を依頼する
販売店へリサイクル料金と収集運搬料を支払い、依頼してください。
自分でメーカー別指定引き取り場所へ運搬する

郵便局でリサイクル料金振り込み手数料が掛かります(を支払い、所定の場所へ持ち込んでください)。
家電リサイクルセンター

清掃管理課
(0120)31局9640

FAX 27局0003
27局0003



文化ホール事業を
応援します

平成20年3月までに、皆さんが市内の文化ホールで開催するコンサートや演劇などを支援します。

対象〓市内在住・在勤で、3人以上の団体が実施する一般市民を対象とした文化ホール事業(入場料500円以上を徴収する事業で、200人以上の入場者数を見込めるもの)ただし団体の発表会に類する事業や営利目的の事業は除く 支援内容
〓文化会館施設使用料および付属設備、舞台管理委託料の免除および事業費の補助など 支援額〓1事業10万円以内 その他〓詳しくはお問い合わせください。

生涯学習課
23局3531 FAX 22局3811

大規模な土地取引は
届け出が必要です

一定面積以上の土地取引を行う場合には、面積などに応じて売買契約前または契約後に届け出をしなければなりません。

契約前に必要な届け出

「公有地の拡大の推進に関する法律」に基づくもので、公有地の先行取得

得を目的とした届け出です。

対象〓市街化区域に属する5000㎡以上の土地の取引 届け出る人〓土地を譲り渡そうとする人 届け出る時期〓土地の売買契約を行う前、一定期間契約行為が制限されます)

契約後に必要な届け出

「国土利用計画法」に基づくもので、地価の高騰などを抑え、土地の適正かつ合理的な利用の促進を目的とした届け出です。

対象〓市街化区域に属する2000㎡以上の土地または市街化調整区域に属する5000㎡以上の土地の取引 届け出る人〓土地を譲り受けた人 届け出る時期〓土地売買契約後2週間以内

どちらの届け出も、まとまった一体的な土地が対象になります。詳しくはお問い合わせください。

企画課
23局3507 FAX 23局0180

大規模な開発行為は
事前協議が必要です

田原市では、土地の秩序ある利用と保全を図ることを目的として、田原市土地開発行為に関する指導要綱を定めています。市内で開発行為

を行うとする場合は、あらかじめ、市との協議が必要になります。

開発行為とは

住宅用地、工場用地、ゴルフ場用地などの造成、土石の採取、鉱物の採掘、水面の埋立てまたは干拓、浚渫、廃棄物の埋立て、その他土地の区画形質の変更を指します。

面積要件は

対象となるのは、開発区域の面積が3000㎡以上1万㎡未満の開発行為です。1万㎡以上の場合は、愛知県土地開発行為に係る指導要綱の対象となります。

詳しくはお問い合わせください。
企画課
23局3507 FAX 23局0180

商業統計調査にご協力を

6月1日、商業統計調査が全国一律に行われます。

この調査は、商業の実態を明らかにし、国や都道府県・市区町村における流通産業施策の基礎資料とするために行うものです。調査内容を統計以外の目的に使うことは法律で禁止されていますので、安心してご記入ください。5月下旬から調査員が各事業所に伺いますので、ご協力をお

願います。

文書課

23局3728
FAX 23局0180



耕起月間にご協力を

遊休農地は、病害虫の発生やごみの不法投棄にもつながり、多くの人に迷惑をかけることとなります。そこで、農業委員会では、4月、7月、10月を「耕起月間」と定め、農地の適正管理の啓発を行っています。自分の管理している農地は責任持って管理し、農地の有効利用に努めましょう。

農業委員会
23局3519 FAX 22局3817

シンボル公園ネットワーク計画
「田原市緑の基本計画」

田原市では、シンボル公園ネットワーク計画「田原市緑の基本計画」を作成しました。計画は、市ホームページにて公表しています。また、公園緑地課でもご覧いただけます。

公園緑地課

23局4103 FAX 23局0180
http://www.city.tahara.aichi.jp

構造改革特区制度
地域再生制度

国では、地域自らが知恵を絞って実施しようとする地域活性化のための取り組みを支援するために、「構造改革特区制度」や「地域再生制度」を設けています。

構造改革特区制度

この制度は、地方公共団体や民間事業者などの自発的な立案により、地域の特性に応じた規制の特例（撤廃・緩和）を導入する特定の区域（特区という）を設けて、地域経済の活性化を図ることを目的としています。

地域再生制度

この制度は、地域が創意工夫を凝らした自主・自立による地域経済の活性化にむけた総合的な取り組みを国が支援する仕組みです。

両制度活用のためには、国に対して「提案」「申請」手続きを行い、内閣総理大臣の認定を受ける必要があります。日常における経済活動などにおいて、弊害となっている国の規制などがあるときは、一度ご相談ください。また、制度の詳細は、田原市ホームページをご覧ください。

企画課
23局3507 FAX 23局0180

HP <http://www.city.tahara.ch.jp>

基本健康診査・がん検診・歯周疾患検診
～ 6月から開始～

あなたは、年1回の健康診断を受けていますか？脳卒中、心臓病、がんなどの生活習慣病は、予防と早期発見が大切です。自分の健康を守るため、年1回の健康診断を必ず受けましょう。

対象 = 会社などで検診を受ける機会がなく、平成20年4月1日時点で下記の年齢の方(対象者には順次、個別に通知)

- 基本健康診査・・・35歳以上
- 大腸がん検診・・・35歳以上
- 胃がん検診・・・35歳以上
- 乳がん検診・・・30歳以上の女性
- 子宮がん検診・・・20歳以上の女性
- 歯周疾患検診・・・35・40・45・50・55・60・70歳



費用 = 無料 場所 = 市内指定医療機関など(胃がん、乳がん、子宮がん検診は検診車もあります)

今年度新たに健康診断を希望される方は、下記にご連絡ください。
がん検診の通知は一人1通となります。ご了承ください。
詳しくは、健康カレンダーの「成人健康ガイド」をご覧ください。

健康課 田原福祉センター内・保健予防係 23局3515)
(あつみライフランド・保健係 33局0386)

松くい虫から松を守る
薬剤散布にご協力を

松くい虫による被害を防ぎ、森林の保護育成を図ることを目的に、次のとおり薬剤の空中散布を実施します。ご理解とご協力をお願いします。

実施時期 5月下旬～6月上旬
散布区域 西ノ浜一帯の森林(区域には境界標識を設置します)

農政課
23局3517 FAX 22局3817

あいちAEDマップの
運用を開始

AEDの使い方は覚えていただくと設置してあるのか分からない...こんな声を最近よく耳にします。

平成19年4月2日からあいちAEDマップの運用が開始されました。このマップは、県内のどこにAEDが設置されているのかをパソコンや携帯電話などで知ることができ、ほか、心肺蘇生法やAEDの使い方なども詳しく紹介されています。ぜひ活用ください。

あいちAEDマップURL
HP <http://aedmaps.pref.aichi.jp/>

消防署
23局4075 FAX 23局2440

『赤羽根の古文書 史料目録編』
『田原の文化 第33号』発行

赤羽根の古文書 史料目録編
赤羽根地域に関する史料を、目録としてまとめたものです。



赤羽根の古文書 史料目録編

仕様 B5版 (布クロス・ケイス入) / 529ページ 販売
価格 3000円 販売場所 田原市博物館 中央図書館 市役所会計課 その他 郵送での申し込み可

田原の文化 第33号
野田・赤羽根・伊良湖地域に関する考察や、田原藩士で俳人の平山梅人について紹介しています。
仕様 A4版 / 78ページ 販売
価格 800円 販売場所 田原市博物館 その他 郵送での申し込み可



田原の文化 第33号

田原市博物館
22局1720 FAX 23局3770
文化財課
23局3531 FAX 22局3811

税

市税の休日収納窓口を開設

日時 5月27日(日)午前8時30分
午後5時 場所 市役所税務課
業務内容 市税の収納
税務課

23局3509 FAX 23局0180

納期前納付報奨金が 変わります

市県民税・固定資産税・都市計画税
に対する納期前納付報奨金の仕組み
が変わります。

今までは、各納期月に、納期後にかかる納付額に相当する金額の税金を納めた場合、納期前に納付した額の100分の0.5の交付割合に、納期前にかかる月数を乗じて得た額(5万円を限度)を報奨金として交付していました。

平成19年度は、第1期の納期月に年税額を一括して納めた場合に限り交付するものとし、交付割合は100分の0.3とするとともに、交

付限度額も3万円に変更します。
なお、平成20年度には、納期前納付報奨金制度は廃止します。

納期前納付報奨金

	交付条件	交付割合	限度額
変更前	各納期月に後の納期にかかる納付額の税金を納めた場合	0.5 100	5万円
変更後	第1期納期月に一括で年税額を納めた場合	0.3 100	3万円

計算方法

報奨金 = 納期前に納付した税額 × 交付割合 × 納期前にかかる月数

全ての市税に未徴収税額がないことが条件となります。

詳しくはお問い合わせください。

税務課

23局3509 FAX 23局0180

自動車税・軽自動車税の 納税は5月31日(木)まで

自動車税は自動車、軽自動車税は軽自動車(原動機付自転車などのオートバイや農耕用作業車などの小型特殊自動車を含む)を、4月1日現在にお持ちの方にかかる税金です。

地域の子育てをみんなで応援!

ファミリー・サポート・センター 会員募集

ファミリー・サポート・センターってなに?

育児の援助を受けたい人(依頼会員)と育児の援助ができる人(援助会員)で構成する地域子育て支援の組織です。

募集する会員の種類と要件は?

援助会員:市内在住の健康な方で、子育ての援助ができる方

依頼会員:市内に在住・在勤・在学し、子育ての援助をしてほしい人

両方会員:援助・依頼会員の両方を兼ねる方

どんな援助活動ができますか?

保護者の仕事、急用、急病、行事、看病、資格取得、リフレッシュなどのため、0歳~小学校6年生の子どもに、次の援助活動を行います。

保育園・幼稚園の送迎 保育開始前・終了後の預かり

学校の授業前、放課後、児童クラブ終了後の預かり

その他必要時の預かりなど *宿泊の援助はできません。

活動報酬と保険

活動報酬は、1時間500円(昼間の標準額)。活動中の万が一の事故に備えて、「傷害補償」、「賠償責任補償」保険に加入してサポートします。

申込方法

入会申込書を下記まで提出してください。

入会申込書は提出場所のほか、各市民館、児童センターなどに配布しております。また、市ホームページからもダウンロードできます。

ファミリー・サポート・センター(田原福祉センター内児童課児童係)

赤羽根支所市民生活課窓口係、渥美支所市民生活課窓口係

《受付時間 午前8時30分~午後5時15分(平日)》

児童課 23局3513 FAX 23局3545 <http://www.city.tahara.aichi.jp>



軽自動車税についてのお問い合わせ
税務課

23局3509 FAX 23局0180

寄付

DONATION

次の方から、ご寄付をいただきました。
ご厚意に感謝します。

3月20日、トヨタ自動車株式会社から、国際交流事業の充実のため
2000万円。

市政ほーもん講座 市政ぴーあーる講座 を開講します

▶ 文書課

☎23局3728

皆さんに市政について知っていただく
と、今年度も市政ほーもん講座・市政ぴーあ
ーる講座を開講します。

市政ほーもん講座

市職員が向き、ご希望のテーマにつ
いて説明します。

【対象】地域組織、市民団体、事業所など、お
おむね10人以上の市内の団体

【日時】団体のご希望に応じて設定ノ士
日、祝祭日を除き、時間は午前9
時から午後10時までの時間帯

【開催場所】申込団体にて指定・準備

【申し込み】開催予定日の20日前までに、
所定の用紙に必要事項を記入のうえ、文
書課広報聴係へ提出ノ用紙は各市民館
か、市のホームページでご入手ください。

【講座メニュー】今年度は、下のメニューが
基本となりますが、ご要望に応じて対応し

市政ほーもん講座メニュー

番号	講座名	番号	講座名
1	秘書の仕事	27	サンテパルクってどんなところ？
2	自ら取り組む地域づくり	28	狭くてゆとりのない道路の解消
3	男女共同参画ってなあに？	29	みちづくり
4	田原市総合計画 ～うるおいと活力のあるガーデンシティを目指して～	30	かわづくり
		31	水の役割
5	他のまちとの交流	32	水道水のトラブル解決法
6	田原市に住む外国人	33	下水道の役割としくみ
7	選挙のしくみ	34	まちなか再生
8	コミュニティとは？	35	都市公園管理の現状について
9	みんなの交通安全	36	ワークショップによる公園づくり
10	防犯してますか？	37	あなたの力で守る新しい里山
11	目指しています！ サービス向上と効率の良い組織	38	人にやさしい街づくり
		39	ニュースポーツやってみませんか？
12	田原市の財産	40	図書館を暮らしに活かす
13	田原市の台所	41	渥美半島の歴史
14	情報センターってどんなところ？	42	渥美半島の自然
15	取り組みもう！エコ・エネルギー	43	渥美半島の古道
16	省エネってお得だね！	44	渥美半島に残る戦争遺跡
17	菜の花エコプロジェクトって何？	45	議会の仕組みと運営
18	ごみの分別	46	監査の仕事
19	障害者福祉	47	田原福祉専門学校ってどんなところ？
20	介護保険と高齢者福祉	48	予想される巨大地震
21	健康たはら 21 計画	49	渥美半島における津波の脅威について
22	子育て支援	50	巨大地震があなたの地区を襲う
23	2 兆円の臨海工業地帯	51	防火教室・消火訓練
24	田原市の観光	52	救急法講習会
25	消費者トラブル対策	53	支所ってどんな仕事をしているの？
26	日本一の田原の農業		

ていきます。講座内容の詳細は、市のホーム
ページまたは直接お問い合わせください。

☎ <http://www.city.tahara.aichi.jp>

市政ほーもん講座

市で用意した講座に参加していただき、
個人を対象とした講座です。今回は、第1
回講座をご案内します。次回以降は随時お
しらせします。

【第1回講座】博物館と田原城

【開催日時】6月9日(土)午前10時～正午

【場所】田原市博物館

【講座内容】見所いっぱい田原城につ
いて田原市博物館学芸員が紹介します。

【申し込み】開催日の1週間前までに、電

話・FAX・Eメールにて(住所・氏名・年
齢・電話番号を明記)

FAX 23局0180

E-mail koho@city.tahara.aichi.jp

青い鳥郵便はがき

日本郵政公社では、「くぼみ入り通常郵便は
がき」を無料配布します。

対象=1級・2級の身体障害者手帳およびA判
定もしくは1度・2度の療育手帳をお持ちの方

枚数=1人20枚 申し込み=5月31日(木)
までに、お近くの郵便局で対象となる手帳を提示
(代理人可)、はがきに住所・氏名・手帳の種
類・番号・等級を記載のうえ郵送

田原郵便局 〒441-3499住所不要)
22局2603

外国人の不法就労防止にご協力を

外国人の一部には、日本へ不法入国したり、在留期間
を超えて日本に滞在する人たちがいます。日本に不法残
留する外国人数は、以前と比べて減少こそしているもの
の、その大部分は不法就労しているとみられています。

一方、来日外国人による犯罪の検挙件数は年々増加
しています。凶悪犯罪や薬物犯罪などの悪質で組織的
な犯罪に関与する割合も多く、日本の治安対策上、重要
な課題の一つとなっています。

皆さん、外国人の不法就労防止にご協力ください。

田原警察署 23局0110

豊橋公共職業安定所 (0532) 52局7193

お詫びと訂正

広報たはら4月号16ペ
ージ「田原市地域職業
相談室」の電話番号に誤
りがありました。お詫びし
て訂正いたします。

田原市地域職業相談室

(正) 24局0050

(誤) 24局0045

田原市の イベント EVENT I TAHARA

5

MAY

月のイベント

5月13日

田原市博物館 春の企画展

「中原悌二郎と岡田虎二郎」

場所 田原市博物館

開館時間 午前9時～午後5時(入館は午後4時30分まで)

内容 中原悌二郎の未公開作品などの展示、岡田虎二郎の静坐法の紹介ほか

観覧料 一般700円(560円)、小・中学生無料

()内は20名以上の団体割引料金

田原市博物館

22局1720 FAX 23局3770

23局3770

23局3770

23局3770

23局3770

5月13日

サンテパルクたはら

農業体験「田植え」

時間 午前9時～

場所 サンテパルクたはら

定員 先着20組

参加料 2000円(秋の「稲刈り」の参加料込み/もち米2kg付き)

申込方法 電話にて

サンテパルクたはら

25局1234 FAX 25局1235

25局1234 FAX 25局1235

5月18日(金)～7月1日(日)

田原市博物館平常展

場所 田原市博物館

開館時間 午前9時～午後5時(入館は午後4時30分まで)

内容 渡辺華山と山本葉谷、浮世絵で見る風景画、役者絵の世界

観覧料 一般210円(160円)、小・中学生100円(80円)

()内は20名以上の団体割引料金

毎週土曜日は小・中・高生無料開放日

田原市博物館

22局1720 FAX 23局3770

23局3770

23局3770

23局3770

23局3770

23局3770

23局3770

23局3770

23局3770

5月20日

春の汐川干潟自然観察会

時間 午前10時～正午

場所 汐川干潟(豊橋市杉山町)

22局1720 FAX 23局3770

23局3770

23局3770

23局3770

23局3770

23局3770

23局3770

23局3770

23局3770

23局3770

23局3770

23局3770

23局3770

23局3770

23局3770

23局3770

23局3770

23局3770

23局3770

23局3770

23局3770

23局3770

23局3770

23局3770

23局3770

23局3770

23局3770

渥美郷土資料館企画展

端午の節句

- 鯉のぼりと初風 -

観覧無料 5月27日(日)まで

会場 渥美郷土資料館

開館時間 午前9時～午後5時

(入館は午後4時30分まで)

休館日 月曜日

5月5日はこどもの日。この日は「端午の節句」として、主に男の子の健やかな成長を祝い、鯉のぼりや武者人形などを飾ります。今回の展示では、端午の節句に関連するさまざまな資料を紹介しています。ぜひご来館ください。

5月5日はこどもの日。この日は「端午の節句」として、主に男の子の健やかな成長を祝い、鯉のぼりや武者人形などを飾ります。今回の展示では、端午の節句に関連するさまざまな資料を紹介しています。ぜひご来館ください。

5月5日はこどもの日。この日は「端午の節句」として、主に男の子の健やかな成長を祝い、鯉のぼりや武者人形などを飾ります。今回の展示では、端午の節句に関連するさまざまな資料を紹介しています。ぜひご来館ください。

5月5日はこどもの日。この日は「端午の節句」として、主に男の子の健やかな成長を祝い、鯉のぼりや武者人形などを飾ります。今回の展示では、端午の節句に関連するさまざまな資料を紹介しています。ぜひご来館ください。

5月5日はこどもの日。この日は「端午の節句」として、主に男の子の健やかな成長を祝い、鯉のぼりや武者人形などを飾ります。今回の展示では、端午の節句に関連するさまざまな資料を紹介しています。ぜひご来館ください。

5月5日はこどもの日。この日は「端午の節句」として、主に男の子の健やかな成長を祝い、鯉のぼりや武者人形などを飾ります。今回の展示では、端午の節句に関連するさまざまな資料を紹介しています。ぜひご来館ください。

5月5日はこどもの日。この日は「端午の節句」として、主に男の子の健やかな成長を祝い、鯉のぼりや武者人形などを飾ります。今回の展示では、端午の節句に関連するさまざまな資料を紹介しています。ぜひご来館ください。

5月5日はこどもの日。この日は「端午の節句」として、主に男の子の健やかな成長を祝い、鯉のぼりや武者人形などを飾ります。今回の展示では、端午の節句に関連するさまざまな資料を紹介しています。ぜひご来館ください。

5月5日はこどもの日。この日は「端午の節句」として、主に男の子の健やかな成長を祝い、鯉のぼりや武者人形などを飾ります。今回の展示では、端午の節句に関連するさまざまな資料を紹介しています。ぜひご来館ください。

5月5日はこどもの日。この日は「端午の節句」として、主に男の子の健やかな成長を祝い、鯉のぼりや武者人形などを飾ります。今回の展示では、端午の節句に関連するさまざまな資料を紹介しています。ぜひご来館ください。

5月5日はこどもの日。この日は「端午の節句」として、主に男の子の健やかな成長を祝い、鯉のぼりや武者人形などを飾ります。今回の展示では、端午の節句に関連するさまざまな資料を紹介しています。ぜひご来館ください。

5月5日はこどもの日。この日は「端午の節句」として、主に男の子の健やかな成長を祝い、鯉のぼりや武者人形などを飾ります。今回の展示では、端午の節句に関連するさまざまな資料を紹介しています。ぜひご来館ください。

5月5日はこどもの日。この日は「端午の節句」として、主に男の子の健やかな成長を祝い、鯉のぼりや武者人形などを飾ります。今回の展示では、端午の節句に関連するさまざまな資料を紹介しています。ぜひご来館ください。

5月5日はこどもの日。この日は「端午の節句」として、主に男の子の健やかな成長を祝い、鯉のぼりや武者人形などを飾ります。今回の展示では、端午の節句に関連するさまざまな資料を紹介しています。ぜひご来館ください。

5月5日はこどもの日。この日は「端午の節句」として、主に男の子の健やかな成長を祝い、鯉のぼりや武者人形などを飾ります。今回の展示では、端午の節句に関連するさまざまな資料を紹介しています。ぜひご来館ください。



鯉兜飾り(渥美郷土資料館蔵)

渥美郷土資料館
33局1127 FAX 34局1010

5月25日(金)～27日(日)

田原市文化協会

「春の文協まつり」

各種展覧

開催日 25日(金)～27日(日)

場所 田原文化会館

時間 午前9時～午後4時

芸能大会

開催日 27日(日)

場所 田原文化会館

文化ホール

時間 午前11時～

さつき展

開催日 25日(金)～27日(日)

場所 田原市総合体育館ロビー

時間 午前9時～午後4時

田原市文化協会事務局

(田原文化会館内) 22局6063



田原・赤羽根・渥美
EVENT
文化会館・文化ホール

チケット販売・お問い合わせ

田原文化会館 ☎22局6061 FAX 22局6455
赤羽根文化会館 ☎45局3939 FAX 45局3901
渥美文化会館 ☎33局1000 FAX 34局1010

第6回 田原市音楽祭

6/2

日時 6月2日(土) 3日(日)
午後2時開演(30分前開場)

場所 田原文化会館文化ホール

入場料 無料

出演 2日 = 田原市ジュニア吹奏楽団 / 市内中学校吹奏楽部 / 渥美農業高校吹奏楽部 / 成章高校吹奏楽部
3日 = ジュニア合唱教室 / 渥美混声合唱団 / 田原市吹奏楽団

全席自由

客演 3日 = 二宮咲子(ソプラノ)
藤本尚子(オーボエ)

問合せ先 田原市楽友協会事務局
23局2683(金子)

6/3

上妻宏光
「生一丁!」Tour2007

6/23

津軽三味線の古典楽曲のほか、
桑山哲也氏を迎え、アコーディオン
とのコラボレーションを展開します。

全席指定

日時 6月23日(土)
午後7時開演
(30分前開場)

場所 田原文化会館
文化ホール

入場料 4,000円
(当日500円増) 未就学児入場不可

チケット 5月13日(日) 午前9時から前売開始
一人5枚まで

午前7時30分から整理券配布

販売場所 田原文化会館

問合せ先 生涯学習課 23局3531



チケット売り切れの際はご容赦ください
前売券が完売した場合、当日券の販売はありません。
全席指定のイベントのチケットは、開催会場での
販売となります。

託児サービス(先着10名まで)
各イベントの10日前までに、生涯学習課まで
お申し込みください。(おやつ代実費)

5月26日(土)・27日(日)
第47回田原風まつり
日時・内容

26日(土)午前10時、
初風祈願祭、初風揚げほか
27日(日)午前8時30分、
田原けんか風合戦ほか
場所 田原市総合体育館周辺
その他 27日が雨天の場合は、6月
3日(日)に延期します。
田原市観光協会
23局3516 FAX 22局3817

5月27日(日)

田原市タスポニ大会

時間 午前9時、

場所 田原市総合体育館

チーム編成 1チーム2名(ダブル
ス) / 男子、女子、混合、親子

参加料 300円

申込方法 生涯学習課、田原、赤羽根
文化会館、渥美運動公園にある申

込用紙に、必要事項を記入し提出

申込期限 5月18日(金)まで

生涯学習課

23局3531 FAX 22局3811

6
JUN

月のイベント

6月6日水

消費者生活講座

時間 午後1時30分~3時

場所 田原福祉センター3階大会議室

内容 忍び寄る災害に備えて、その
時^{あなた}貴方の出来る事!、

受講料 無料

申込方法 当日、受付にて

商工観光課

23局3516 FAX 22局3817

母子家庭の就業相談

お気軽にご相談ください

5月10日木・6月14日木

時間 午後1時30分~3時30分
場所 田原福祉センター

児童課(田原福祉センター内)
23局3513 FAX 23局3545

中央図書館

☎23局4946(よくよむ) / ✉tosho@city.tahara.aichi.jp

図書館休館日

5月 1日[火]・7日[月]・11日[金]・14日[月]・21日[月]・28日[月]

6月 4日[月]・8日[金]・11日[月]・18日[月]・25日[月]

移動図書館巡回日程 5・6月

ステーション	訪問日	訪問時間	
いずみ号	六連小	5/1[木]・6/1[木]・6/21[木]	13:20～14:10
	神戸小	5/1[火]・5/22[火]・6/12[火]	13:20～14:10
	大草小	5/1[火]・5/22[火]・6/12[火]	14:30～15:30
	田原東部小	5/1[金]・6/1[金]・6/15[金]	13:20～14:10
	田原南部小	5/1[水]・5/1[水]・6/6[水]	14:30～15:30
	童浦小	5/1[火]・6/5[火]・6/19[火]	13:20～14:10
	田原中部小	5/1[金]・6/1[金]・6/15[金]	14:30～15:30
	衣笠小	5/1[水]・5/1[水]・6/6[水]	13:20～14:10
	野田小	5/1[木]・5/2[木]・6/1[木]	13:20～14:10
	高松小	5/1[木]・5/2[木]・6/14[木]	14:30～15:30
	赤羽根小	5/1[水]・5/2[水]・6/13[水]	14:30～15:30
	若戸小	5/1[水]・5/2[水]・6/13[水]	13:20～14:10
やしの実号	和地小	5/1[水]・5/23[水]・6/1[水]	13:20～14:10
	堀切小	5/1[水]・5/23[水]・6/1[水]	14:30～15:30
	伊良湖小	5/1[木]・5/3[木]・6/21[木]	13:20～14:10
	亀山小	5/1[木]・5/3[木]・6/21[木]	14:30～15:30
	中山小	5/1[火]・5/2[火]・6/12[火]	13:20～14:10
	福江小	5/1[火]・5/2[火]・6/12[火]	14:30～15:30
	清田小	5/1[水]・6/1[水]・6/20[水]	13:20～14:10
	泉小	5/1[水]・6/1[水]・6/20[水]	14:30～15:30

HOT NEWS

ホット・ニュース

一般展示コーナー 5月

「南極観測50周年」(5月12日[土]～6月7日[木])
今年が日本が南極観測を開始して50年目。未知なる自然大陸「南極」から、地球環境を考えてみませんか。

こどもしつ展示コーナー 5月

「ことばいろいろ かずいろいろ」(5月12日[土]～6月7日[木])
「ことば」と「かず」で遊べる本がいっぱい!

えほんだいすき!(田原市図書館ボランティア)

日時/5月20日(日) 14:00～

おはなしの部屋(くぬぎの会)

日時/6月2日(土) 15:00～

びよびよおはなし会

日時/5月9日(水) 10:30～ / 11:00～

こりすの部屋(くぬぎの会)

日時/5月15日(火) 10:30～

場所/中央図書館こどもしつ

内容/読み聞かせ・手遊びなど

対象/ 幼児～小学生 乳幼児(親子)

おはなし会(赤羽根えほんの会・図書館)

日時/5月20日(日) 13:30～

6月2日(土) 10:30～

場所/赤羽根図書館こどもしつ

内容/読み聞かせ・紙芝居など

対象/乳幼児～小学生

おはなし会(てのひらの会・高校生ボランティア)

日時/毎月第1・第2・第4土曜日 14:00～

場所/渥美図書館おはなしコーナー

内容/読み聞かせ

対象/乳幼児～小学生



『世界で一番
ロマンチックな海』
著者:鎌田敏夫

なぜ、あのとき言えなかったのか、あのときそうすることができなかったのか。自分に対する過信、愚かさ、弱さ。いつも振り返っては後悔し、また同じ過ちの繰り返し。自分が今、遠回りしているのか、それとも近道をしているのかも分からない。

この本は、私にとって最も思い出深い本です。昔、この本のスレ違いに悩んだり、親しい同僚が自ら命を絶つたりと、大変な時期がありました。私は何もかもイヤになって、会社を辞めてヨーロッパを放浪しました。そのとき訪れた街で、出会った人からもらって読んだのがこの本でした。少し前にはやった「世界の中心で、愛をさけぶ」よりもサクッと読めるお勧めの本です。

投稿者:すずきまことさん(加治町)



「世界で一番
ロマンチックな海」

ほけん通信

みんなが幸せを感じて暮らせるまち
笑顔とやさしさ
健康たけら 21

健康課

田原福祉センター
☎23局3515
あつみライフランド
☎33局0386

外に出る楽しみを見つけよう

『健康で長生きしたい』『80歳を過ぎて、いきいきしていたい』

高齢社会を迎えた今、これは誰もが望んでいる姿ではないでしょうか。そのため気をつけたいのが「閉じこもり」です。足腰の弱さから外出がおっくうになる、友人がいなかったため外出する機会がなくなり、一日中家に閉じこもる…などがきっかけとなります。また、自覚がないままに閉じこもりの状態になっている人も少なくありません。

身体的自立度は、外出する日数が多いほど高いことが分かっています。外に出る頻度を増やすことが大切です。



1 生活習慣を見直そう！
いつでもすぐに外出できるようにしておきましょう。

部屋着から外に出られる服装に着替える 早寝早起きの生活リズムをつくる 髪やひげの手入れ、化粧、歯磨きなど、身だしなみを整える 足腰の元気を維持するための体操などをする

2 出かけて人と交流しよう！
まずは外出する習慣を、そして、外出したときには人と交流を図りましょう。閉じこもり防止にとっても効果的です。

地域の活動や催し、ボランティア活動に参加する 趣味のグループ活動や同好会などで人との交流を図る 買い物では、お店の人と顔なじみになつて、おすすめ品などの話をする 介護予防事業に参加する 介護予防事業については、福祉課高齢者係（23局4654）まで

青葉の緑もすがすがしく、外出するには絶好の季節です。外に出る楽しみを見つけ、閉じこもりを防ぎ、いきいきとした高齢者を目指しましょう。

インフォメーション

事業名	月日・受付時間	場所	対象者・内容など
母子健康手帳交付	毎週月曜日(祝日を除く) 午後1時30分～3時	田原福祉センター あつみライフランド	妊娠届出書の発行を受けた方 妊娠中の生活、母子手帳の使い方 妊娠中の食生活などについて
パパママスクール (育児体験コース)	6月15日(金) 午前8時50分～9時	あつみライフランド	妊娠中の方とその夫(予約制) パパの妊婦体験、赤ちゃんの沐浴など
パパママスクール (クッキングコース)	6月19日(火) 午前9時50分～10時	田原福祉センター	妊娠中の方(予約制) 貧血予防の調理実習、栄養の話、交流会
離乳食教室	6月13日(水) 午前9時50分～10時	田原福祉センター	5か月～6か月児とその保護者(予約制) 離乳食講習と保育の話
	6月18日(月) 午前9時50分～10時	あつみライフランド	
健康相談	6月4日(月) 午前9時～10時30分	あつみライフランド	身体計測、育児・栄養相談 健康に関する相談(成人・乳幼児対象)
育児相談	6月8日(金) 午前9時30分～10時30分	田原福祉センター	身体計測、育児・栄養相談 (乳幼児対象)
	6月22日(金) 午前9時30分～10時30分	赤羽根福祉センター	
心とからだの健康相談	6月28日(木) 午前10時～11時30分	田原福祉センター	健康に関する相談、健診結果に関する相談 (成人対象)

母子健康手帳交付日に都合の悪い方は、随時受け付けます。(土・日・祝日を除く午前8時30分～午後5時)
予約制のものは1週間前までにお申し込みください。乳幼児健診・予防接種については、個人に通知します。

休日当直医

月日	当直医	電話番号
5月13日(日)	國見医院	☎22局0756
	山本耳鼻咽喉科	☎24局4100
	津金医院	☎33局0222
5月20日(日)	渡辺歯科医院	☎32局0361
	永井医院	☎22局0227
	朽名医院	☎33局0162
5月27日(日)	金田歯科医院	☎24局1800
	富永医院	☎23局1316
	渡会医院	☎45局2516
6月3日(日)	ヒラノデンタルオフィス	☎22局6477
	宮木内科	☎23局0232
	まち眼科	☎22局2710
	かわさき整形外科クリニック	☎22局7700
	藤岡医院	☎32局1515
	歯科尾崎医院	☎22局0684

月日	当直医	電話番号
6月10日(日)	百瀬クリニック	☎22局7777
	山本耳鼻咽喉科	☎24局4100
	岡田医院	☎37局0001
6月17日(日)	木村歯科医院	☎22局0404
	ふれあいばし診療所	☎29局2500
	丸山医院	☎33局0313
6月24日(日)	佐野歯科医院	☎22局0685
	河合医院	☎22局6133
	きまた眼科	☎23局1092
	赤羽根医院	☎45局2145
	赤石歯科クリニック	☎23局7300

診療時間▶医科 午前9時～午後5時/歯科 午前9時～正午

夜間またはかかりつけの医師が不在のときは 渥美病院▶☎22局2131

広がる未来へ

13

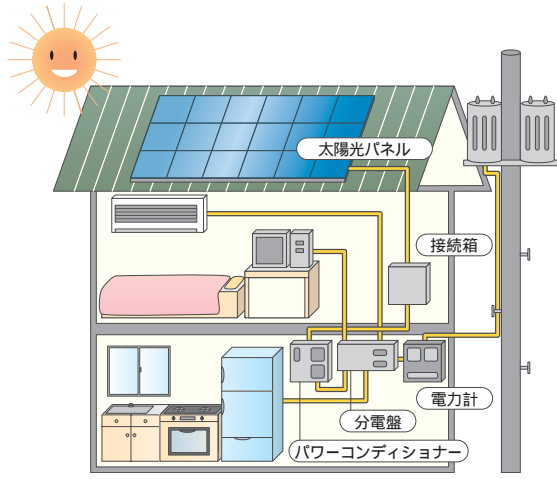
【たはらエコ・ガーデンシティ構想】

太陽光エネルギー

太陽光は、地球温暖化の原因となる二酸化炭素を出さない持続可能なエネルギーです。特に田原市は、日照時間が安定（月間200時間前後）し、日射量も多い（年間約1600 kWh/m²、東京の約1.15倍）ので、太陽光発電施設の設置に適しています。

太陽光発電施設

太陽光発電は「太陽光パネル」のほか、発生した直流の電気を交流に変える「パワーコンディショナー」、



電気を電力会社に売るための「電力計」、多くの配線を取りまとめる「接続箱」などの装置を付ける必要があります。太陽光パネルに使われているシリコン（ケイ素という電子）に太陽の光があたると、電気が発生する仕組みになっています。災害などで長時間停電になっても、発電した電力の一部を使うことができ、便利です。

4 kW[※]の施設を設置すると、4人家族での年間消費電力（約4000 kWh相当分）を賄えます。設置費用は、パネルの種類（発電効率がよい「単結晶」、安価な「多結晶」など）にもよりますが、1 kWあたり約70万円程度です。設置を考えている方は、補助制度などがありますので、一度ご相談ください。

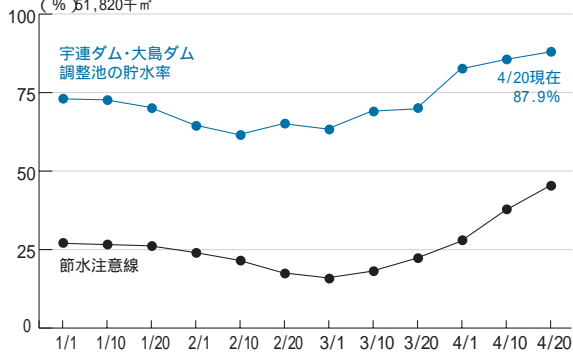
エコエネ推進室 23局7401

毎月1日はエコライフデー

できることから省エネ・省資源に取り組みましょう！
5月は待機電力の削減にチャレンジ！使っていない電化製品のコンセントは抜きましょう！

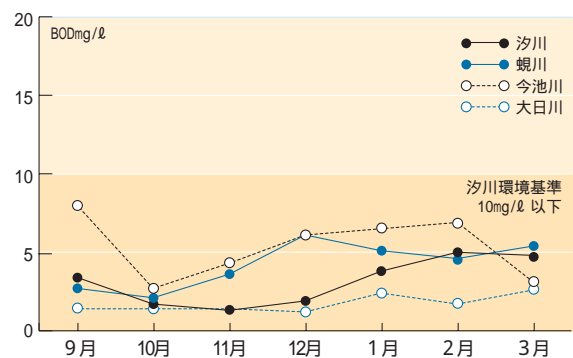
宇連ダム・大島ダム・調整池の貯水率

水道のメータボックスの周りには、いつもきれいにしましょう
(% 1,820千m³)



市内4河川の水質調査結果

まだまだメダカが生息している川もあります。川をきれいに！



6chで放送中

ケーブルテレビ



加入補助をしています
情報センター
☎22局7200

街角ネットたはら

放送日	内容
5/3 ~ 16	菜の花みつばち学校 初夏のサイクリングロードに行く
5/17 ~ 30	こいのぼりキャンプ サンテパルクたはら 農業体験「田植え」
5/31 ~ 6/13	田原風まつり 田原市・設楽町交流スタンプラリー

毎日6回放送 (内容は2週間ごとに更新)

7:40 12:40 15:40 18:40 22:40 24:40

天候などにより、内容を変更する場合があります。

田原ほっとらいん
毎週土・日曜日
1日5回放送
(次回は6月を予定)



交 流 通 信



このコーナーでは、国内外合わせて7つある田原市の姉妹・友好都市などの情報をお届けします。

▶企画課 ☎23局3507

「愛・地球博」フレンドシップ国 ラオス

サイタニー郡との交流

ラオスは、2005年に開催された「愛・地球博」における、田原市のフレンドシップ国です。ラオス・ナショナルデーの式典に出席するため、サイタニー郡長が来日したことをきっかけに、ヴィエンチャン特別市サイタニー郡と田原市において農業・教育分野での交流を行っていくことになりました。



愛・地球博「ラオス・ナショナルデー」

農業研修生の受け入れ事業

田原市では、「農業産出額全国第1位」という特徴を活かし、JICA(国際協力機構)と共同で、農業研修事業『草の根技術協力事業』を実施します。ラオス・サイタニー郡の農業発展を目的に、平成19年度から3か年、主に研修生の受け入れなどを行う予定です。この事業の実施に向け、4月には農業調査のため、相互に訪問を行いました。



サイタニー郡の農業や農場の様子を見学する田原市の視察団

～草の根技術協力事業とは？～

日本のNGOや大学、地方自治体および公益法人の団体などが、これまでに培ってきた経験や技術を活かして企画した途上国への協力活動を、JICAが支援し、共同で実施する事業です。

なお、JICAではこのほかにも、青年海外協力隊やシニア海外ボランティアをはじめとする、さまざまな国際協力事業を実施しています。詳しくは、JICAホームページでご覧になれます。

HP <http://www.jica.go.jp/Index-j.html>

友好都市・宮田村

～JA上伊奈宮田支所からのおしらせ～

毎年募集している「りんごの木オーナー」ですが、今年度は、りんごの木の生育状況・契約本数などの関係により、新規募集を行いません。ご了承ください。

なお、昨年度までにご契約いただいたオーナーには、継続希望を調査するためのはがきを郵送しています。ご記入のうえ返信してください。

問合せ先 JA上伊那宮田支所
(0265)84局1201



TAHARA DATA		3月
-> 田原市のデータ		
高齢者を交通事故から守ろう		
交通事故発生件数		
人身	24件(52件)	
負傷	30人(61人)	
死亡	1人(1人)	
物損	158件(362件)	
火災・救急件数		
火災	7件(15件)	
救急	184件(490件)	
窃盗犯罪発生件数		
侵入盗	9件(23件)	
乗物盗	13件(30件)	
非侵入盗	6件(19件)	
()内の数字は平成19年の累計		

児童館 だにおいでよ!

詳しくは... 児童課(田原福祉センター) ☎23局3513

児童センター・児童館だよりをご覧ください。

保育園・幼稚園・福祉センターにあります。

田原児童センター ☎23局4761

西部児童館 ☎25局0211

・工作ランド『母の日のプレゼント作り ペーパーカーネーション』
開催日 ~ 5月13日(日)

・工作ランド『父の日のプレゼント作り』
開催日 5月29日(火)~ 6月17日(日)

・絵本の読み聞かせ
日時 5月17日(木)
幼児向け 午前10時30分~
小学生向け 午後4時~

・5月のチャレンジ
ハンドで25

・映画会
日時 5月20日(日)午後1時30分~

・子育て講座
日時 5月16日(水)午前10時~
は児童センターのみ開催



5 月のお休み

1日(火)、3日(木)、4日(金)、5日(土)、
7日(月)、14日(月)、21日(月)、28日(月)

優先度	識別色	分類	傷病などの症状
1	赤色 ()	最優先治療群 (重症群)	速やかに治療を開始すれば、救命が可能な人
2	黄色 ()	待機的治疗群 (中等症群)	今すぐに治療しなくても生命に影響はないが、放置しておく危険がある人
3	緑色 ()	軽処置群 (軽症群)	軽い傷病で、専門医の治療をほとんど必要としない人
4	黒色 (0)	不処置群 (死亡群)	すでに生命反応がなくなりかかっている人、または、すでに死亡している人

トリアージの区分
傷病の緊急度や重症度に応じて、次の4段階に分類されます。

こ んにちは、のりりんです。
トリアージのことをシリーズで紹介しています。今回は、トリアージの区分についてです。

のりりんの 防災まめ知識 24

トリアージ トリアージの区分

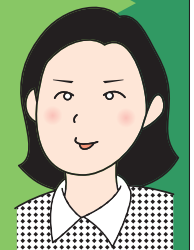
忍びよる巨大地震

区分(識別色)による対応の違い
赤色・黄色の人は、医療救護所や病院で治療や処置が行われます。赤色の人が優先されますが、黄色の人でも放っておかれることなく、常に医療関係者が様子を見守ります。

緑色の人は、医療救護所や病院の外で、別のスタッフによる応急処置を受けます。

そして黒色の人は、救命の見込みはほとんどないということで、救命処置が断念されます。これは、緊急度が高く、救命の可能性がある人に対して、限られた医療資源を優先させるための苦しい選択となります。さて、シリーズ最後となる今回は、トリアージについてのおさらいです。

防災対策室 23局3548



みんなのさくひん



赤羽根保育園
保坂あいか ちゃん(5歳)

赤羽根保育園
中村龍誠 くん(5歳)



ママ、いつもありがとう
♡ママの玉子焼き、とつ
てもおいしいよ！

【評】大好きなママに「あ
りがとう♡」の思いを込
めて、とっても上手に伸
び伸びと描くことがで
きました。



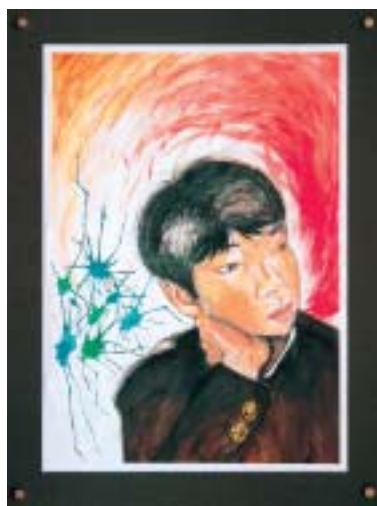
いつも優しくてニコニ
コのお母さん♡ だあ
いすきっ！

【評】優しくて笑顔いっ
ぱいのお母さんの様子
が表れています。「だあ
いすきっ！」な気持ち
が伝わってきますね。



伊良湖岬中学校3年
河合瞳子 さん

植物に囲まれ、心穏やかに微
笑む瞳子さん。その落ち着いた
気持ちが上手に描かれてい
ます。



伊良湖岬中学校3年
高瀬成貴 さん

静かな表情の奥に激しい思い
が隠されているのでしょうか。
赤や緑の様子が印象的です。



ら は た

TAHARA
History Inquiry
Club

歴史探訪

クラブ 其の74

家康と渥美半島

〜旧渥美町に残る伝説〜

鬼松（兼原町）

本能寺の変（1582年）で、家康は大坂から山越えて海に逃れ、渥美半島の先端、西ノ浜に、わずかな家来とともに上陸した。襲いかかる地元の野武士を追い払い、小船で兼原の船着場に渡った。このとき、傍らにあった松の木に掛け、一休みした。後にこの松は「鬼松」と呼ばれるようになった。

権現森のとげなしばら（小中山町）
西ノ浜にわずかな家来とともに上陸した家康は、西山の松原の中を逃げ回るうちに、辺り一面に群生する「野いばら」に鎧のそでをとられ、身動きがとれなくなった。一心に神に祈ると、とげがパラパラと落ち、逃げる事ができた。いつからかこのばらを「権現森のとげなしばら」と言うようになった。



「とげのないバラ」 山田もと 原作 松浦邦治 画

鎧かけの松（山田町）

その後、以前朱印状を与えた泉福寺へたどりつき、松に鎧をかけた。（後に火災で焼失したそうである。）また、家康は軍資金を境内に隠したという。

「朝日さし 夕日輝く 木のもとに
黄金で十箱 失（銀）で十箱」という歌が伝わった。

田原市内の家康伝説は、田原城攻めと巻狩りが混同し、なおかつ、その後には作られた、史実とは異なる怪しい話も少なからずあるようです。

〜家康を祀る東照宮〜

さて、日本では歴史上の人物が神様として祀られることがあります。家康についても、成し遂げた偉業をたたえるため、また、その力、威厳にあやかするため、全国各地で東照宮が勧請（かんじょう）（神仏の分身・分霊をほかの地に移して祭ること）されました。田原にも東照宮が2か所あったことが確認されています。一つは現在の吉胡台から木綿台辺り、かつて山柄沢と呼ばれた地（現在は田原町神明社の境内地に移遷（いせん））、もう一つは3月号で紹介した野田町「運昌寺」の境内です。（現在は存在しません。）

東照宮の勧請は、家康に縁のある地、宗教的聖地としてふさわしい地などという規制があったため、簡単にはできなかったようです。全国に200か所、愛知県内では31か所所在不明も含む）が確認されています。

江戸時代の歴史書には、戸田忠能（田原藩2代藩主）が、日光東照宮に見立てて、元和2年（1616年）、



田原町神明社内の東照宮

家康の田原巻狩りの宿泊所であった山柄沢に東照宮を勧請したとあります。また、その横の岩は、家康が腰をかけて矢を射ったという事で「腰掛岩」、矢が飛んだ先は、吉胡貝塚のある「矢崎」という地名になったとのこと。ただし、後の話は、こじつけであると結んでいます。いずれにせよ、東照宮が2か所あったということから、田原がいかに家康にゆかりのある土地であるかがわかります。

実際のところ、各地にある家康伝説には、神様として祀らなくても、家康の言い伝えによりその力に少しでもあやかりたいという人々の思いがあったのかもしれない。（増山）
文化財課 23局3531

平成18年度
花壇コンクール

最優秀賞

南部校区
花の会(大久保B)
~花壇の場所~
「大久保」豊鉄バス停前



花の会(大久保B)の花壇

*
きれいな
花壇を
見に行こう



市民の
広場
Citizen's Plaza

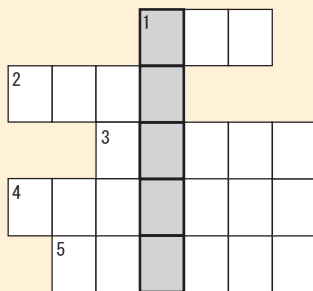
そのほかの上位入賞団体

賞	校区	団体名	花壇の場所
優秀賞	野田	カンミクラブ	野田中学校運動場前交差点
	神戸	花の会(神戸A)	「川岸」ぐるりんバス停西
	中部	本町自治会	本町神明社前
	野田	野田南ことぶき会	北瀬古公園
優良賞	神戸	花の会(神戸B)	渥美線神戸駅前
	南部	大久保芳寿会	大久保駐在所西 150 m
	東部	谷熊老人クラブ(第二春風会)	谷熊集会所
	中部	花の会(中部A)	「椿」ぐるりんバス停東
	東部	谷熊老人クラブ(第一春風会)	東部市民館南(蜷川沿い)

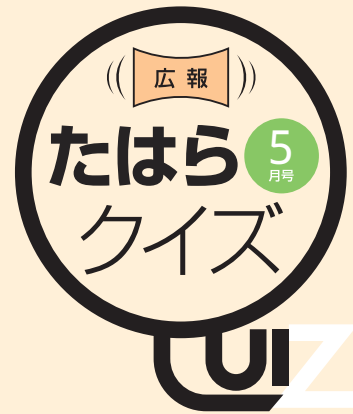
23局
4103
FAX
23局
0180
公園緑地課

田原市緑のまちづくり推進協議会では毎年、「花壇コンクール」を開催しています。平成18年度は139花壇が登録され、審査の対象になりました。夏(7月)と春(2月)に審査を行った結果、次の団体の花壇が入賞を果たしました。今回の市民の広場では、受賞された皆さんをご紹介します。(敬称略)

- 1 ラオスは、2005年に開催された「愛・地球博」で、田原市のフレンド国でした。
- 2 田原市では今年度も、市政・ピーアール講座を開講します。
- 3 の区分は、傷病の緊急度や重症度に応じて、4段階に分類されます。



1 から5までの問題を解いてマス埋めましょう。太枠の部分を上から順番に並べると答えです。今月の広報をよく読むとわかるよ。



- 4 家を祝う。田原にも2か所あったことが確認されています。
- 5 渥美半島の太平洋側には、「ロード」が整備されています。
- 応募方法「はがきに、クイズの答え・住所・氏名・年齢・電話番号と、広報たはらへのご意見・ご要望などを必ず記入して「広報たはら」へお送りください。正解者の中から抽選で10名の方に記念品を差し上げます。
- 締め切り「5月21日(月)必着
あて先「〒441-3492
(住所不要)田原市役所 広報たはら」
- 【4月号の答え】はなみ
(応募総数25通中、正解25通、当選者の方のみ発送をもって発表に代えさせていただきます)

今月の納税

固定資産税・都市計画税
(全期・第1期分)

軽自動車税
(全期分)

納期限
5月31日(木)



わたしが選ぶ 渥美半島

キラリ100選

サイクリングロード

[伊良湖岬周辺]

渥美半島の太平洋側には、自転車を“楽しむ”ことのできる「サイクリングロード」が整備されています。輝く海を横目に潮風を感じながらこぐペダルの感触は、街なかではまず味わえません。道中は、どこを走っても気分そう快!...ですが、渥美半島の良さをとりわけ体感できるスポットといえば、やはり伊良湖岬周辺でしょう。自転車は伊良湖クリスタルポルトなどで借りられますので、手ぶらで出かけても楽しむことができますよ。



ふれあいばし

[東赤石]

汐川を渡る「ふれあいばし」は、田原の市街地にあります。そう、皆さんが、ふだん何気なく“渡っている”橋です。橋といえば河川などを渡るために造るものですから、当たり前といえば当たり前ですね。でも、時間に余裕があるあなた。ちょっとだけそこに足を止めてみてください。モニュメントを眺めたり、渥美線が向こうの橋を渡るのを待ってみたり...。きっと新たな発見があるはず。橋から川に目を向ければ、街なかでありながら、バードウォッチングまで楽しめるのもこの橋の特徴の一つ。キラリと光る名所って、意外と身近な所にあるんですね。



人口と世帯数 (平成19年4月1日現在)

総人口	66,611人
男性	33,666人
女性	32,945人
世帯数	20,812世帯
出生	35人
死亡	48人
転入	413人
転出	358人
増減	+42人
	増減は3月中です

行政面積

188.58km²

くっついていきましょう。(MR)

今月の「表紙」

4月15日(日)に行われた「市民緑花まつり」で、和太鼓を演奏する「龍宮」の皆さんが、力強いパフォーマンスを披露してくれました。心に響く太鼓の音。見ていた方たちは元氣とパワーをもらったのではないのでしょうか。私たちの暮らしの中には、常にさまざまな音があふれています。生活の音、交通の音、また、木々のざわめきや鳥・虫などの自然の音...。田原市には、美しい自然とともに、豊かな「音の世界」があります。騒音に囲まれた近代社会の中、耳をすませば、すてきな音が聞こえてきます。鳥の声や昆虫の羽音などの「生き物の音」、海の波などの「自然の音」、お祭りなどの「生活文化の音」。それぞれが美しい音を奏でてくれます。これからも、このきれいな音が残っていくように田原のまちをつ