

Tahara

田原市ホームページ <http://www.city.tahara.aichi.jp>

2009
平成21年

10.1

目次

新型インフルエンザ対策	2
シルバー人材センターで働こう!	3
田原市民まつり告知	4
博物館企画展 大羽梧郎・工藤和男・仲谷孝夫「海を描く」	5
平成20年度決算	6
たはらシティニュース	8
おしらせ	10
イベント	16

栄光に向かって
たぎる情熱!



「かからない」「うつさない」ための 新型インフルエンザ対策

新型インフルエンザの感染が全国的な広がりをみせています。症状は、毎年のように流行する季節性インフルエンザと似ており、日ごろの予防がとて大切です。皆さんも、日常生活の中でできるインフルエンザ対策を行い、感染しないように気をつけましょう。

▼健康課 ☎23局3515



手洗い



うがい



マスク

かかったかなと思ったら

もし家族がかかったら

「かからない」「うつさない」ために

●手洗いをする

※せっけんをよく泡だて、手の甲や指の間、爪の先まで洗いましょう。手洗いの時間は、国の指針で最低15秒以上するとよいとされています。



●うがいをする

※外出後など、こまめにうがいをしましょう。

●せきエチケットに気をつける

※「せき」や「くしゃみ」がでたら、他の人にうつさないようにマスクをつけましょう。

※「せき」や「くしゃみ」をするときは、まわりの人から顔をそむけ、ティッシュペーパーなどで口と鼻を覆ってください。使ったティッシュペーパーは、ビニール袋に入れて密閉するか、ふた付きのごみ箱に捨てましょう。

●休養と栄養を取る

※十分な睡眠とバランスのとれた食事を心がけ、体力と抵抗力をつけておきましょう。

38度以上の発熱や体のだるさ、頭痛、せき、のどの痛み、関節痛などインフルエンザかなという症状があるときは、まず、かかりつけ医か最寄りの医療機関に、電話で受診時間などをご相談ください。

タミフルやリレンザなどの抗インフルエンザウイルス薬は、医師が必要と認める場合に処方されます。慢性疾患のある方、妊娠している方など、重症化しやすいといわれている方は、早めに医師に相談しましょう。
※受診の際はマスクを必ず付けてください。



患者の看病をした後は、しっかりと手を洗いましょう。できれば、患者とは別の部屋で過ごすようにしてください。患者と接する時はマスクを付け、看病をした後はすぐに捨てましょう。



新型インフルエンザ相談窓口

▼愛知県豊川保健所

時間：平日午前9時～午後5時

☎(0533)86局3177

▼田原市役所健康課

時間：平日午前9時～午後5時

☎23局3515

やる気と能力を生かして働こう！

「シルバー人材センター」

豊かな経験や技能は、現役そのもののシルバー人材センター会員の皆さん。現在、311名の会員の方が、さまざまな分野で活躍しています。さあ、あなたも会員になって、仲間と一緒に「やりがい」を感じてみませんか。



▲依頼主の小林さん宅で庭木の手入れをする会員たち



▲刈り込むときの表情は真剣そのもの



▲仲間との作業は笑顔がこぼれます

河合弘久さん(相川町)▶
「シルバーで働き始めて7年目。上手に刈り込みができたときや、お礼を言われたときは本当にうれしい。やりがいを感じます」



◆会員になるためには

【対象】

市内に住むおおむね60歳以上の健康な方で、働く意欲のある方

【手続き】

毎月一回開催する入会説明会に参加した後に、申込書に必要事項を記入し、写真を貼付して提出してください。

※仕事の内容で、大工や植木の手入れなど得意な分野がある方はご記入ください。

【会費】

年額2000円。入会時にお支払いください。

◆会員になると

【仕事】

あなたの希望する仕事が見つかったら、シルバー人材センターからお知らせします。条件と都合がよければ、その仕事を行っていただきます。

【配分金】

働いた仕事量や内容に応じて、配分金をお支払いします。

【傷害保険】

会員の皆さんが安心して働けるように、「シルバー保険」に加入しています。

【その他】

技能講習や研修旅行もあります。

シルバー人材センターに仕事を発注しませんか？

草取りや草刈り、清掃、植木の手入れ、毛筆筆耕など、シルバー人材センターに仕事を頼みたいという方は、お気軽にお申し込みください。

- 1 ご相談のうえ、シルバー人材センターが仕事をお引き受けします。
- 2 シルバー人材センターが会員に連絡し、その会員が仕事に従事します。

※高齢者である会員の安全就業に最大限の配慮をしているため、危険・有害な仕事はお引き受けできません。

依頼主さんのコメント

「毎年、シルバー人材センターに草取りや庭木の手入れをお願いしています。キレイにしてくれるだけでなく、仕事が早いのが一番です」(小林さん・田原町)



※詳細については、お問い合わせください。

▶シルバー人材センター(田原福祉センター内)

☎23局1438 FAX 29局0051

▶シルバー人材センター渥美支所

☎33局1224 FAX 32局2690

田原市民まつり

Tahara
Citizens' Festival

きずな
テーマ「絆」

10月25日 日
午前10時～午後8時



市民の皆さんの融和・交流を図るイベント『第7回田原市民まつり』を開催します。新しい交流が新しいまちを創ります。市民パレードや総踊りに参加したり、踊りコンテストを見たりして、一緒に楽しんでみませんか？

市民パレード【午前10時～11時】

はなのき広場前～セントファール～はなのき広場前

マーチングバンド・チビッコ
警察官・オールドカー・中日
フォトメイツ・スポーツ少年
団、消防ラッパ隊、消防車両
など



ステージ・フィールドイベント【午前10時～午後4時】

はなのき広場 屋外ステージ

キャラクターショー・富くじ抽選会・宮田村太鼓演奏・田原市吹奏楽団
ミニコンサート・たはらエコレンジャーショー・各種物販テントなど

踊りイベント【午後3時30分～8時】

はなとき通り一帯

こどもステージ・じゃん田^だ原^りん踊りコンテスト・総踊り・餅
投げ

その他▶健康まつりなど盛りだくさん

※詳しくは後日配布する新聞折り込みチラシをご覧ください。

問い合わせ▶田原市民まつり実行委員会事務局

(商工観光課内)

☎23局3516 FAX 22局3817

ぐるりんバスで「田原市民まつり」へ!

ぐるりんバスの利用促進とエコモビリティを兼ねて、
田原市民まつり開催日は終日、**運賃が無料**です。

※エコモビリティ：環境にやさしい交通手段の利用

ぐるりんバスの路線変更について

田原市民まつり開催に伴い、中心市街地では、交通規制のため、下表の区間で経路が変更となります。ご迷惑をおかけしますが、ご理解とご協力をお願いします。



日時▶10月25日(日)終日

路線名	変更後のルート	利用できない停留所
童浦線	晩田⇨総合体育館⇨田原駅 ※総合体育館は臨時で停留	博物館入口、図書館、 中部市民館
西部線	田原駅⇨川岸	中部市民館、図書館、 総合体育館、大坪、神戸
中央線	晩田⇨総合体育館⇨田原駅 ※総合体育館は臨時で停留	博物館入口、図書館、 中部市民館
表浜線 高松線 大久保線	福祉センター⇨田原駅 ※田原駅止まり	中部市民館、図書館

問い合わせ▶市民協働課☎23局3504

▶豊鉄メディ(株)☎23局7210

田原市渥美郷土資料館平成21年秋の企画展

田原の美術

大羽 悟郎・工藤和男・仲谷孝夫

Goro Ohba / Kazuo Kudo / Takao Nakaya

海を描く

平成21年

10月31日(土) - 12月6日(日)

休館日 ● 毎週月曜日(ただし、11月23日は開館し、11月24日は休館します。)

開館時間 ● 午前9時～午後5時(入館は午後4時30分まで)

観覧料 ● 無料



大羽悟郎／「浜へ行く道」1978年／第24回一陽展



工藤和男／「コンブ取りの海」2007年／日展



仲谷孝夫／「北の海」1999年

大羽 悟郎 (1925～1999)は、渥美郡赤羽根村高松一色(現高松町)に生まれ、1947年に行動美術展に初入選します。1956年には一陽展に初入選し、1963年には、一陽展で特待賞を受賞し、翌年、会友、1965年に一陽会会員となります。1974年、左半身の自由を失うもその制作意欲は衰えず、1990年、カナダ美術賞展でル・サロン賞を受賞。日本国際美術家協会会員となります。1999年逝去。2006年、渥美郷土資料館特別展「渥美半島を描く」出品。故郷の海岸風景をこよなく愛した画家です。

主な出品作 ● 一陽展・中部一陽展出品作品7点を含む約13点

工藤 和男は、1933年大分県に生まれ、1957年創元会展に初入選します。武蔵野美術学校(現武蔵野美術大学)卒業後、東京都の教員となります。1963年に創元会会員、1965年に日展初入選、日展会員となり、1976年・1979年に日展初選、翌年からは無鑑査出品、審査員も3回務めました。1998年からは創元会理事長、2006年からは日展評議員としても活躍しています。紺綬褒章受章。海という厳しい自然と向き合って働く人々を描いた作家です。

主な出品作 ● 日展入選、創元展出品作品を含む約23点

仲谷 孝夫(1918～2006)は、渥美郡田原町(現神戸町)に生まれ、京都で日本画を学んだ後、戦後、洋画へ転向し、郷里の田原中学校で教員をつとめながら、1951年に行動美術展に初入選します。1957年には行動美術協会会友となり、1962年には愛知県立成章高等学校の教員となります。1970年に行動美術協会会員となると同時に審査員をつとめ、全国・中部地方の両方で活躍します。作品の主題は緑豊かな自然とともに生きる人々の姿であり、画面の中に自然が破壊される不安な世相を反映させながら、描き出します。2006年1月逝去。

主な出品作 ● 行動美術展・中部行動美術展出品作品を含む約10点



大羽悟郎／「ふるりの磯」1986年 第33回一陽展



大羽悟郎／「一色大磯」1977年



工藤和男／「魚市場」1994年／日展



仲谷孝夫／「遠州灘(白い風)」1980年 第35回行動美術展

展示解説

日時 ● 11月1日(日) 午前11時 講師 ● 担当学芸員

渥美郷土資料館

問合せは博物館 ☎22局1720

平成20年度 決算

平成20年度の一般会計歳入総額は、急激な景気後退の影響により、前年度に比べて25億8414万円減（6.9%減）の349億6161万円となりました。歳出は抑制を図り、執行率は90.6%、総額は前年度に比べて25億1274万円減（7.2%減）の321億9834万円となりました。この結果、実質収支額（繰越事業に充てる財源は除く）は24億3741万円となり、前年度に比べ4068万円の増（1.7%）となりました。

なお、一般会計と特別会計を合わせた歳入総額（水道事業会計を除く）は500億4004万円（前年度比11.4%減）、歳出総額465億3197万円（前年度比12.2%減）でした。

景気後退の中で、 歳出を抑えながらも、 重点事業を推進。

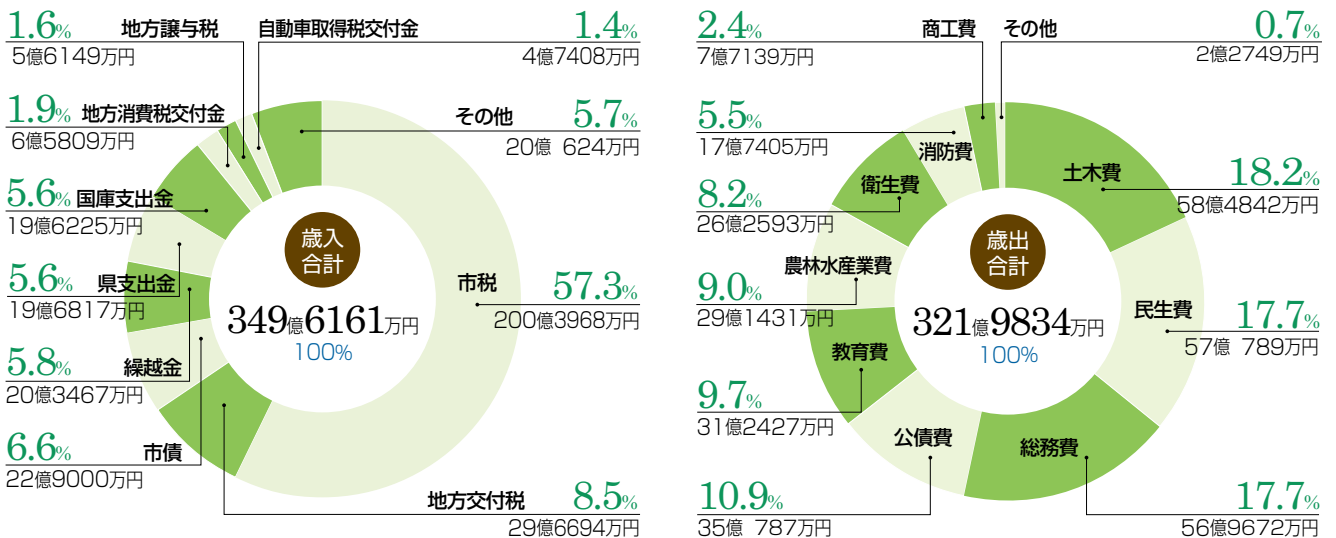
歳入のうち市税収入は、市民税が減少したため、前年度に比べて23億7399万円減（10.6%減）の200億3968万円となりました。こうした急激な歳入減の対策として、市債の発行額を前年度に比べて10億9800万円増（92.1%増）の22億9000万円としました。

このように、平成20年度は厳しい財政状況にありましたが、可能な限りの歳出削減を図りながら、市民の安心・安全対策や地域経済の活性化などの重点事業について、着実に実施しました。

※【市債】市が施設や道路などを整備するために、国や金融機関から借り入れるお金の返済義務のある「借金」

一般会計の歳入歳出決算

実施した主な重点事業 【市民協働の推進】市民協働まちづくり基金の創設／市民館整備 【子育て支援】第3子以降の3歳未満児の保育料を無料化／子ども医療費の無料化を中学校卒業まで拡大／妊婦検診公費負担の拡大 【学習環境の充実】学校教育活動コーディネーターの設置／スクールアシスタントの配置／教育活動支援員の増員



市税の内訳・特別会計・企業会計

特別会計 国民健康保険や介護保険、下水道など、特定の人や限られた人が利益を受けるような事業について、一般会計と区別して経理を行っています。

企業会計 企業経営という観点から、水道事業は独立して経理を行っています。

■市税の内訳

区分	決算額	構成比
市民税	113億6612万円	56.7%
個人	(37億9895万円)	(18.9%)
法人	(75億6717万円)	(37.8%)
固定資産税	75億8332万円	37.9%
軽自動車税	1億4843万円	0.7%
市たばこ税	3億9637万円	2.0%
鉱産税	48万円	0.0%
特別土地保有税	60万円	0.0%
都市計画税	5億4436万円	2.7%
合計	200億3968万円	100.0%

■特別会計

会計別	歳入	歳出
給食センター給食費	2億8243万円	2億8235万円
老人保健医療	5億9056万円	5億4492万円
国民健康保険	71億4926万円	67億1242万円
公共下水道事業	21億5155万円	20億3928万円
農業集落排水事業	10億3965万円	9億5834万円
田原福祉専門学校	1億3300万円	1億3295万円
介護保険	31億9260万円	31億2675万円
中心市街地商業等活性化事業	2172万円	2172万円
後期高齢者医療	5億1767万円	5億1490万円
合計	150億7843万円	143億3363万円

■企業会計

水道事業会計	収入	支出
収益的収支	14億7473万円	13億1212万円
資本的収支※	7552万円	4億1999万円

※資本的収入額が資本的支出額に不足する額3億4447万円は、過年度分損益勘定留保資金2億4657万円、減債積立金8648万円、および当年度分消費税、地方消費税資本的収支調整額1142万円を補てんしました。

文・表中の額は1万円未満が四捨五入してありますので、合計とは一致しない場合があります。

▶ 財政課 ☎ 23局3818

健全化判断比率・資金不足比率

健全化判断比率の4つの指標のうち、1つでも早期健全化基準を超えると、財政健全化計画を、財政再生基準を超えると財政再生計画を策定しなければなりません。また、資金不足比率が経営健全化基準を超えると、経営健全化計画を策定しなければなりません。いずれの場合も各計画に基づいて財政再建に取り組むこととなりますが、田原市の数値は基準内となっていますので、財政状況は健全といえます。

■健全化判断比率

指標	田原市数値	早期健全化基準	財政再生基準
実質赤字比率	-	11.81%	20.00%
連結実質赤字比率	-	16.81%	40.00%
実質公債費比率(3カ年平均)	8.6%	25.0%	35.0%
将来負担比率	19.3%	350.0%	

※実質赤字比率および連結実質赤字比率については、実質収支、連結実質収支がそれぞれ黒字であるため「-」で表示しています。

■資金不足比率

特別会計の名称	田原市数値	経営健全化基準
公共下水道事業特別会計	-	20.0%
農業集落排水事業特別会計	-	20.0%
水道事業会計	-	20.0%

※資金不足比率については、各会計とも資金不足額が生じていないため「-」で表示しています。

●用語解説

【実質赤字比率】 一般会計を対象とした実質赤字の標準財政規模に対する比率

【連結実質赤字比率】 全会計を対象とした実質赤字(または資金不足額)の標準財政規模に対する比率

【実質公債費比率】 一般会計が負担する元利償還金及び準元利償還金の標準財政規模に対する比率

【将来負担比率】 一般会計が将来負担すべき実質的な負債の標準財政規模に対する比率

【一般会計】 一般会計、給食センター給食費特別会計、田原福祉専門学校特別会計、中心市街地商業等活性化事業特別会計

【資金不足比率】 公営企業ごとの資金不足額の事業規模に対する比率



● 田原市役所南庁舎

8月29日「土」
みんなで高める
防災意識

総合防災訓練が渥美運動公園で実施されました。発生が心配される東海・東南海地震に備え、22の関係団体や市民など約1000名が参加。自主防災会や消防署などによる訓練をはじめ、自衛隊ヘリによる重篤患者の搬送訓練などを行いました。



▲自主防災会は倒壊家屋からの負傷者救助訓練などを行いました

8月4日「火」
全国に「田原」を
アピールします！

全日本中学校陸上競技選手権大会に出場する立岩奈実さん(田原中3年・女子800メートル)と長田拓也さん(野田中3年・男子200メートル)、鈴木舜也さん(伊良湖岬中3年・男子走り幅跳)が市長を表敬訪問し、健闘を誓いました。



▲市長から激励された立岩さん(中)、長田さん(右)、鈴木さん(左)

9月8日「火」
自己ベストで
見事全国2位！

全国小学生陸上競技交流大会の男子100メートル走で、和田瑞輝くん(衣笠小5年)が13秒16の記録で2位に入賞しました。市長へ報告に訪れた和田くんは「入賞できてうれしいけど、優勝するつもりだったから悔しい」と話しました。



▲市長から「おめでとう。これからもがんばって」と祝福された和田くん(中)



9月6日

伊良湖が燃えた！ 鉄人たちの戦い

風光明媚なコースを走る**2009トライアスロン伊良湖大会**が伊良湖岬周辺で開催され、全国各地から集まった883名の鉄人たちが熱戦を繰り広げました。選手同士で競

い合うだけでなく、自分の体力と気力の限界に挑むレースで、一歩踏み出す力を生み出すのは、やはり沿道からの温かい声援。地元住民や福江高校生徒など、約1000名のボランティアが選手を支えました。
また、ゴール付近で行われた表彰式では、観衆から惜しみない拍手が送られました。

▲今回から会場がゴール付近に変更された表彰式(左上)、選手にエールを送る福江高校生徒たち(右下)

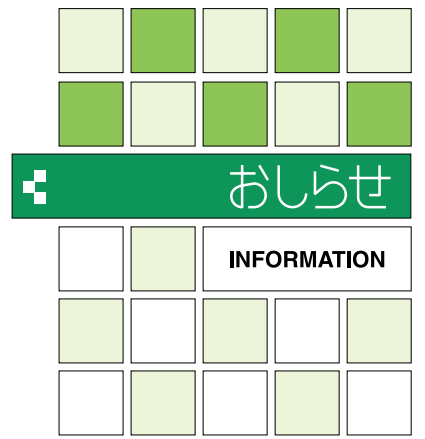
9月5日

男女が尊重し合い 自分らしく輝く

男女共同参画について考えようと、**第2回男女共同参画フェスティバル**が田原文化会館で開催されました。39の団体や個人が参加し、活動紹介のパネル展示や手づくり物品販売、各種教室などのブースを出展しました。また、「あいち国際女性映画祭」も同時に開催され、家族の日常を題材にした韓国映画「飛べ、ペンギン」の上映と女性プロデューサーによるゲストトークが行われました。ゲストから、撮影のエピソードなどを伺い、来場者は興味深く聞き入っていました。



▲会場ステージで行われた太極拳教室などには来場者も参加



募集

WANTED

田原市臨時職員

●福祉課(緊急雇用創出事業)

①高齢者訪問調査員(パソコン入力など)

▼募集人員 5名 ▼対象 ②次の要件をいづれも満たす方 ①おおむね60歳までの健康な方で、現在、職に就いていない方 ②看護師・准看護師・介護福祉士・ケアマネージャーのいずれかの資格がある方 ▼賃金 時給1100円

②事務補助(パソコン入力など)

▼募集人員 1名 ▼対象 ②おおむね

60歳までの健康な方で、現在、職に就いていない方 ▼賃金 時給810円

○共通事項

▼採用期間 11月2日(月)～平成22年3月31日(水) ▼勤務場所 福祉課 ▼勤務形態 月々金曜日(祝日・年末年始を除く) 午前8時30分～午後5時15分 ▼選考方法 面接(期日など詳細は後日通知) ▼申し込み 10月16日(金) までに履歴書に必要事項を記入のうえ提出(郵送の場合は当日必着)

福祉課 〒441-3492 住所不要

☎23局3217 FAX23局3545

●農業委員会事務局事務補助

▼募集人数 1名 ▼対象 ②現在、職に就いていない方 ▼採用期間 11月2日(月)～平成22年3月31日(水) ▼勤務場所 農業委員会事務局(市役所内) ▼勤務内容 パソコン処理など ▼勤務形態 月々金曜日(祝日を除く) 午前8時30分～午後5時15分 ▼賃金 時給810円 ▼選考方法 面接(期日など詳細は後日通知) ▼申し込み 10月16日(金) までに履歴書に必要事項を記入のうえ提出(郵送の場合は当日必着)

▼農業委員会事務局

〒441-3492 住所不要

☎23局3519 FAX22局3817

●渥美郷土資料館企画展監視員

▼募集人員 4名 ▼対象 ②おおむね60歳までの健康な方 ▼採用期間 10月31日(土)～12月6日(日) ▼勤務場所 渥美郷土資料館 ▼勤務内容 展示室監視 ▼勤務形態 火曜日/午前9時～午後1時または午後1時～5時(交替勤務) ▼賃金 時給810円 ▼選考方法 面接(期日など詳細は後日通知) ▼申し込み 10月15日(木) までに田原市博物館にある履歴書に必要事項を記入のうえ提出(郵送不可)

▼田原市博物館

☎22局1720 FAX23局3770

田原駅南公共駐車場 指定管理者

▼対象 法人または団体など(個人の応募不可) ▼申し込み 10月5日(月)から11月6日(金) 正午までの期間に、街づくり推進課にある募集要項に定める書類を提出/市ホームページからもダウンロード可 ※詳しくはお問い合わせください。

▼街づくり推進課

☎23局3535 FAX22局3811

☎<http://www.city.tahara.aichi.jp/>

環境インストラクター 養成講座(初級) 受講者

エコエネルギーなどの基礎的な知識を習得し、エコ社会実現に貢献する人材を育成するための講座を開催します。 ▼対象 一般(すでにインストラクターの資格をお持ちの方を除く) ▼日時 11月8日(日) 午前9時30分～ ▼場所 市役所講堂(南庁舎6階)・市内エコ関連施設 ▼内容 ①たはらエコ・ガーデンシティ構想について/太陽光発電・風力発電について ▼定員 30名(先着順) ▼受講料 無料 ▼申し込み 10月30日(金) までに申込書(市ホームページからダウンロード可)に必要事項を記入のうえFAX・Eメールにて/電話での申し込みも可(土・日・祝日を除く 午前8時30分～午後5時15分)

▼その他 環境インストラクターの資格を取得された方を対象に、11月14日(土)に、フォロワーシップ講座 南火力発電所・へきなんたんピア およびあいち臨空新エネルギーパークの視察)を予定しています。

▼エコエ推進室

☎23局7401 FAX23局0180

☎ekoene@city.tahara.aichi.jp
☎<http://www.city.tahara.aichi.jp/>

生涯学習講座
「初級英会話」受講生

▼対象 市内在住・在勤の中学2年生以上の方 ▼日時 11月4日(水)～12月9日(水) 午後7時30分～9時(毎週水曜日/全6回) ▼場所 渥美文化会館大会議室(旧中央公民館) ▼定員 25名程度(先着順)

▼受講料 無料 ▼講師 ヴァネッサ・シエパード氏(ALT) ▼申し込み 10月14日(水)から電話またはFAX・Eメール・はがきにて(FAX・Eメール・はがきの場合は郵便番号・住所・氏名・電話番号・学生の場合は学校名と学年を明記)



▼生涯学習課
(〒441-3492 住所不要)
☎23局3531 FAX22局3811
✉syogaku@city.tahara.aichi.jp

パソコン教室 受講生

▼対象 市内在住・在勤者(児童・生徒・学生は除く) ▼開催日・コース 表のとおり ▼開催時間 11

ずれも午後7時30分～10時

▼開催場所 渥美文化会館視聴覚室(旧中央公民館)



▼講師 渥美パソコン研究会会員 ▼定員 各コース20名(申込者多数の場合は抽選) ▼受講料 無料(ただし、テキスト代など実費負担あり) ▼申し込み 10月30日(金)までに電話またはFAX・Eメールにて(FAX・Eメールの場合は住所・氏名・電話番号・生年月日・コース名を明記)

▼生涯学習課

☎23局3531 FAX22局3811
✉syogaku@city.tahara.aichi.jp

パソコン教室

開催日	コース
11/10(火)・11/11(水) 11/12(木)・11/13(金)	初心者教室
11/17(火)・11/18(水)	文書処理(ワード)
11/19(木)・11/20(金)	表計算(エクセル)
11/26(木)・11/27(金)	年賀状作成

田原侃教室 受講生

江戸時代から続く伝統の田原侃を自分の手で作って、技術を学んでみませんか。



▼対象 中学生以上の方 ▼日時 11月7日(土)午後1時～5時、11月8日(日)午前10時～午後3時 ▼場所 田原まつり会館工作室 ▼定員 10名(応募者多数の場合は抽選) ▼受講料 無料 ▼講師 田原侃保存会会員 ▼申し込み 10月23日(金)までに電話またはFAXにて(FAXの場合は、住所・氏名・年齢・電話番号を明記)

▼商工観光課

☎23局3516 FAX22局3817

県立高等技術専門学校 平成22年度生(2年過程)

実践的な技能者に向け、職業に必要な技術や知識を学んでいただく訓練生を募集します。

▼校名・科目・コース・定員 表のとおり ▼募集期間・選考日 ①高卒コースA日程 10月29日(木)ま

愛知県立高等技術専門学校 平成22年度生

校名	科目	コース	定員
名古屋高等技術専門学校	システム設計科	高卒コース	30名
	建築デザイン科	高卒コース	20名
岡崎高等技術専門学校	メカトロニクス科	高卒コース	20名
東三河高等技術専門学校	木造建築科	中卒コース	20名

で/選考日 11月6日(金) ②高卒コースB日程 平成22年1月5日(火)～2月12日(金) /選考日 平成22年2月19日(金) ③中卒コース 11月16日(月)～平成22年1月8日(金) /選考日 平成22年1月20日(水)
※詳しくはホームページをご覧ください。だくか、お問い合わせください。

▼愛知県就業促進課

☎(052)954局6364
http://www.pref.aichi.jp/shugyo/

地産地消のお料理教室 参加者

「秋野菜でまんぷく収穫祭」
「旬の食材を旬の季節に」をテーマに、地元食材を使って、中華ちまきや鳥手羽、サトイモのウーロン煮などを作ります。

▼対象 田原市・豊橋市在住の方
▼日時 ①11月5日(木) 午前10時～午後0時30分 ②11月6日(金) 午後6時30分～9時 ▼場所 Ⅱガスビルサーラ(豊橋市白河町) ▼定員 Ⅱ各20名(申込者多数の場合は抽選)
▼参加料 Ⅱ1000円(資料・材料費含む) ▼申し込み Ⅱ10月15日(木) までに郵送またはFAX・Eメールにて(FAX・Eメールの場合は希望日、参加者全員の住所・氏名・年齢・電話番号を明記)
▼豊橋市農政課内
〒440-8501 住所不要
☎(0532)51局2471
FAX(0532)56局5130
✉nosei@city.toyohashi.lg.jp

縄文土器作りと縄文料理講座 受講生

粘土をこねて、縄文人の素朴なう

つわづくりに挑戦します。野焼きで完成させます。また、土器と石蒸で料理を行います。



▲縄文土器

▼対象 Ⅱなたでも(小学校低学年は保護者同伴) ▼開催日時・内容・場所 Ⅱ表のとおり ▼定員 Ⅱ30名(申込者多数の場合は抽選) ▼参加料 Ⅱ300円 ▼申し込み Ⅱ10月26日(月) までに電話またはFAX・Eメールにて(FAX・Eメールの場合は代表者の郵便番号・住所・電話番号と参加者全員の氏名・年齢を明記)
▼吉胡貝塚資料館
☎22局8060 FAX22局8070
✉yoshigo@city.tahara.aich.jp

縄文土器作りと縄文料理講座

開催日時	内容	場所
11/1(日) 9:00~12:00	土器作り	吉胡貝塚資料館
12/6(日) 13:00~16:00	土器野焼き・縄文料理	江比間 野外活動センター

生活

LIFE

秋の行政相談週間
10月19日(月)～25日(日)

「行政相談」は、国や県、市町村などの仕事について、皆さんから苦情や意見・要望などを伺い、その解決を図る制度です。市では、「行政相談所の開設」と「心配ごと相談」を同時に実施します。年金・保険・税金・登記・環境衛生・消費者保護・交通安全・道路・窓口サービスなどについての苦情や意見・要望がありましたら、お気軽にご相談ください。相談は無料で秘密は厳守します。

【行政相談員】

- ・松井克志さん(神戸町)
- ・中村都祁子さん(赤羽根町)
- ・井本親吾さん(伊川津町)

心配ごと相談

相談日時	場所
10/7(水) 13:00~16:00	田原福祉センター
10/14(水) 13:00~16:00	赤羽根福祉センター
10/20(火) 13:30~16:00	あつみ ライフランド

秋の安全なまちづくり県民運動
10月11日(日)～20日(火)

この運動は、地域の皆さんと防犯協会や警察が協力し、身の回りに危険を及ぼす犯罪を未然に防ぐ活動を行うものです。10月11日は、防犯に対する意識と理解を深める「安心・安全なまちづくりの日」と制定されています。

地域ぐるみの防犯活動で、安心して暮らせるまちづくりをめざしましょう。

◎運動の重点

- ・子どもと女性の犯罪被害防止
- ・自転車の盗難、車上ねらいの防止
- ・住宅を対象とする侵入犯罪の防止
- ・暴力追放運動の推進
- ・振り込め詐欺の被害防止
- ▼市民協働課
☎23局3504 FAX23局0180

10月は土地月間

「住まわちの明日をみつめて土地活用」

豊かで住み良い地域を築いていくため、この機会に土地の有効利用について考えてみましょう。

▶街づくり推進課
☎23局3523

農業用廃プラスチック 排出についてのごお願い



田原市農業用使用済プラスチック適正処理対策協議会が行っている農業用廃プラスチックの回収では、ビニールフィルムとポリ系フィルムを分別して搬入していただいています。

ビニールフィルムは、ビニールフィルムの切れ端を使用するなど、同じ材質の物で束ねるルールを守ってください。分別の効率を向上し、リサイクル作業を円滑化するため、ルールが守られていない場合は、その場で束ね直していただくか、受け取りをお断りすることがあります。

なお、ポリ系フィルムは、灌水チューブやポリ系のひもで束ねることが出来ますが、ビニールフィルムの切れ端などは使用しないよう、ご注意ください。

▼田原市農業用使用済プラスチック適正処理対策協議会（農政課内）

☎23局3517 FAX22局3817

▼JA愛知みなみ

田原資材センター ☎23局1636

赤羽根資材センター ☎45局3134

渥美資材センター ☎32局3000

野犬対策にご協力を

●『通学時に児童・生徒が野犬に追いかけられた』

●『家畜が野犬に襲われた』

最近、野犬に関するこのような苦情が多く寄せられています。野犬による被害を増やさないよう、次のことにご協力ください。

市民の皆さんへ

●生ゴミが野犬のエサにならないよう、適切に処理しましょう。

●家庭から出る生ゴミは、必ず決められた日時・場所に出してください。

●生ゴミを堆肥たいひにしている方は、コンポスターなどをご利用ください。

●野犬には絶対にエサを与えないでください。

犬を飼っている方へ

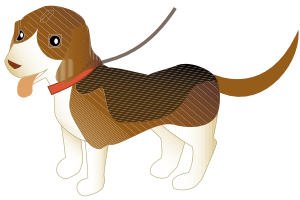
●飼犬が逃亡とうぼうしないよう、ご注意ください。

●係留器具（首輪・鎖・リード・杭）の破損・磨耗・変形を見つけたら、すぐに交換してください。

●放し飼いは、絶対にしてしないでください。

●対にしないでください。

●対にしないでください。



畜産農家の方へ

●家畜などが野犬におそわれないよう、ご注意ください。

●家畜（牛・豚・鶏など）が襲われたり、家畜のエサが盗み食いされたりしないよう、畜舎周りに進入防止策（フェンス・カーテンなど）を講じてください。

●死亡した家畜は、正しく処理してください。

環境衛生課

☎23局3541 FAX23局0180

▼県動物保護管理センター東三河支所

☎(0532)33局3777

FAX(0532)33局3779

女性特有のがん検診を受けましょう

乳がん・子宮頸がんの早期発見・早期治療のため、対象年齢の女性の方に「検診手帳」と「クーポン券」を8月末にお送りしました。まだ検診を受診されていない方は、この機会に検診を受け、健康管理にお役立てください。

▼対象Ⅱ平成21年4月1日時点で次の対象年齢となっている女性で、平成21年6月30日時点で田原市の方
／対象年齢①子宮頸がん検診Ⅱ20歳、25歳、30歳、35歳、40歳②乳がん検

診Ⅱ40歳、45歳、50歳、55歳、60歳

▼クーポン券の有効期間Ⅱ平成22年2月末日 ▼受診Ⅱ市内指定医療機関または検診車 ▼その他Ⅱ他市町村のクーポン券は田原市内では使用できません。平成21年7月1日以降に田原市へ転入された方は、お問い合わせください。

健康課

☎23局3515 FAX23局3810

認知症などの普及啓発 地域シンポジウムを開催します

認知症の方や家族が安心して暮らせる街づくりを目指してシンポジウムを開催します。

▼日時Ⅱ11月14日（土）午後1時30分～4時 ▼場所Ⅱ豊川市文化会館

中ホール ▼内容Ⅱ①基調講演「知っておきたい認知症の基本」／川畑

信也氏（八千代病院神経内科部長）

②シンポジウム「認知症のひとの付き合い方」／上妻貞氏（豊橋鉄道株）、

福住幸子氏（介護体験者）、鈴木佳彦氏（グループホームあおいの里）

▼定員Ⅱ450名（先着順） ▼参加料Ⅱ無料 ▼申し込みⅡ11月13日（金）までに電話にて

▼豊川保健所総務企画課

☎(0533)86局3188

**第17回三遠南信サミット2009
に東三河を開催します**

地域住民や大学・研究機関、経済界および行政が一堂に会し、「日本の県境連携モデルの構築～三遠南信地域連携ビジョンの実現に向けて～」をテーマに、地方分権に関する基調講演(予定)や全体会、分科会、報告会を行います。また、三遠南信地域連携に関する住民団体の活動報告などを行う住民セッションも併せて開催します。

▼日時 11月13日(金) 午前10時～(住民セッション)、午後1時～(全体会)、午後3時30分～(分科会)、午後6時～(報告会) ▼場所 ホテル日航豊橋 ▼分科会 ①「道」…地域基盤整備②「技」…産業集積③「風土」…文化④「山・住」…中山間地域の活性化等 ▼参加料 無料 ▼申し込み 11月6日(金)までに住所・氏名・電話番号・参加希望の会名を記入のうえFAXまたはEメールへはがきにて

▼三遠南信地域連携ビジョン推進会議 (SENA)事務局(浜松市企画部企画課内) 〒430-8652 住所不要

☎(053)457局2242
FAX(053)457局2248
✉senat@clear.ocn.ne.jp

**家族介護用品購入補助券・障害者福祉
タクシー券福祉回数券(下半期)交付**

家族介護用品購入券

▼対象 田原市に住所があり、要介護1以上の方を在宅で介護している方など(ただし、要介護1・2の場合、次のすべてを満たす方)①医師の診断により失禁が認められる方②申請時、市町村民税非課税世帯の方③上半期に交付を受けていない方 ▼手続きに必要なもの 有効期限内の介護保険証、印鑑(認印可)

障害者福祉タクシー券・福祉回数券

▼対象 次のいずれかに該当する方 ①1・2級の下肢・体幹・視覚障害または1級の内部障害がある方②A判定の知的障害がある方③1・2級の精神障害がある方 ▼手続きに必要なもの 障害者手帳

●交付について

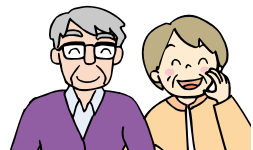
▼日時 平成22年3月31日(水)までの午前8時30分～午後5時(土・日・祝日を除く)

▼場所 ①田原地区の方…市役所福祉課(北庁舎1階) ②赤羽根地区の方…赤羽根市民センター(旧赤羽根支所) ③渥美地区の方…渥美支所

▼福祉課
☎23局4654 FAX23局3545

**介護相談コーナーを
開設しました**

▼開設日時 毎週火・金曜日の午後1時～4時 ▼場所 ショッピングタウンパオ1階 ▼相談員 地域包括支援センター(田原市社会福祉協議会・あつみの郷)介護専門職員 ▼相談料 無料 ▼その他 相談日以外は、介護に関するお知らせコーナーになっています。



☎23局3217 FAX23局3545

**骨髄バンク登録会および
献血・献腎・献眼登録**

豊川保健所と田原ライオンズクラブは、田原市民まつりの会場で「骨髄バンク登録会」を実施します。

▼対象 次の①～③のすべての条件を満たす方 ①18～54歳の健康な方 ②体重が45kg以上の男性または40kg以上の女性 ③骨髄提供の内容を十分理解している方 ▼日時 10月25日(日) 午前10時～11時、午後1時～3時 ▼場所 田原市民まつり会場(はなのき広場南側) ▼登録方法 ビデオによる説明の後に採血 ▼申し込み

み 事前電話にて(原則予約制ですが、当日も受け付けます) ▼その他 献血、献腎および献眼登録も併せて実施します。ぜひご協力ください。

☎(0533)86局3177

**法の日を迎えて～裁判員制度の
より良い運用のために～**

国民の皆さんが刑事裁判に参加する裁判員制度が、5月21日にスタートしました。すでに、全国の地方裁判所では、本年の裁判員候補者名簿から選ばれた裁判員の皆さんのご協力により、裁判員制度が実施されています。

裁判所や法務省、検察庁および弁護士会では、10月1日からの1週間を「法の日」週間とし、全国各地で各種の行事を実施しています。今年、裁判員制度がスタートしてからこれまでの裁判の実施状況を踏まえ、全国各地で説明会や法廷の見学会など裁判員制度に関する催しを行う予定です。ぜひご参加ください。

※各種行事の詳細は、裁判所ホームページをご覧ください。

▼名古屋地方裁判所岡崎支部刑事部裁判員係 ☎(0564)51局8428
http://www.courts.go.jp/

**こころの健康フェスティバル
あいちを開催します**



▼日時 10月31日(土) 午前10時～午後4時
▼場所 豊川市文化会館

▼内容 式典、講演、ふれあい企画、相談コーナー、バザーなど(ハート・イン・東三河と合同開催) / 講演(午後2時～3時30分) 、「こころをつなぐコミュニケーション」講師 名越康文氏(精神科医)

▼豊川保健所健康支援課
☎(0533)86局3626

INSPECTION FOR PUBLIC

縦覧

**愛知海区漁業調整委員会委員
選挙人名簿**

9月1日現在で調製された愛知海区漁業調整委員会委員選挙人名簿の縦覧を次のとおり行います。

▼縦覧期間 10月20日(火)～11月3日(火・祝) 午前8時30分～午後5時
▼縦覧場所 選挙管理委員会(市役所南庁舎3階 総務課)

▼選挙管理委員会(総務課内)
☎23局3506 FAX23局180

**都市計画区域変更(素案)
閲覧と公聴会を開催**

愛知県では、都市計画区域の再編や区域区分(市街化区域と市街化調整区域に区分すること)の見直しを行っています。今回、素案の閲覧と公聴会を開催します。

閲覧

▼閲覧期間 10月9日(金)～23日(金) / 土・日・祝日を除く
▼場所 愛知県建設部都市計画課および田原市役所都市建設部街づくり推進課 / 県ホームページでも閲覧可
▼公述申立て 公聴会で公述を希望される方は、公述申立書を閲覧期間内(必着)に愛知県建設部都市計画課へ提出してください。
※公述申立てが無かった場合、公聴会は開催しません。

公聴会

▼日時 11月23日(月・祝) 午後1時～
▼場所 豊橋市役所13階講堂
▼内容 (仮称)東三河都市計画区域の整備、開発および保全の方針、(仮称)東三河都市計画区域区分
▼傍聴 当日、会場にお越しください。
※会場の収容人数を越える場合は、

入場制限を行うことがありますのでご了承ください。

▼愛知県建設部都市計画課

(〒460-8501 住所不要)

☎(052)954局6515

☎http://www.pref.aichi.jp/toshi/

▼街づくり推進課

☎23局3523 FAX22局3811

まちづくり交付金(田原中部市街地区、田原加治地区)の事後評価原案

平成17～21年度に行っている両地区の整備について事後評価を実施しています。意見のある方は公表期間中に意見を提出することが出来ます。
▼公表期間 10月14日(水)～27日(火) 午前8時30分～午後5時15分(土・日を除く)
▼公表場所 建築課 / 市ホームページでも閲覧可

建築課

☎23局3526 FAX22局3811

☎http://www.city.tahara.aichi.jp/

臨港地区指定(素案)

三河港を管理する愛知県は、田原市内で臨港地区を指定することを検討しており、今回、指定区域の素案を作成しました。素案は、次のとお

り閲覧することができます。

▼期間 11月2日(月)～6日(金)

午前9時～午後5時 ▼場所 愛知県三河港務所(豊橋市神野ふ頭町)

▼愛知県建設部港湾課

☎(052)954局6562

税

TAX

税務署からのお知らせ

納税者の皆さんからの電話による国税に関するご質問・ご相談は、国税局「電話相談センター」で受け付けているため、税務署の代表電話の受付は自動音声で案内しています。具体的な操作方法は、音声案内に従ってください。

また、税務署での面接相談は事前予約制です。あらかじめお電話でご予約ください。なお、税金の納付相談については、事前の予約は必要ありません。

豊橋税務署

☎(0532)52局6201



10月11日回
OCT
月のイベント

蔵王山展望まつり

時間▼午前10時～午後3時30分

場所▼蔵王山展望台一帯

内容▼ステージイベント、ハイキング大会、蔵王山お茶会ほか

▼田原市観光協会（商工観光課内）

☎23局35116 FAX22局3817

10月16日金・17日土

第14回たづぶく祭「顔晴れ」

時間▼16日＝午前10時～午後4時、

17日＝午前9時～午後3時

場所▼田原福祉専門学校

内容▼お茶席や模擬店、手浴体験、ゲームなど

▼田原福祉専門学校 ☎22局3939

10月30日金～11月3日祝

田原市文化祭

◆各種展覧会（田原文化会館＝10月30日～11月1日、渥美文化会館一帯＝10月31日・11月1日）

◆芸能大会（田原文化会館文化ホール＝11月1日、渥美文化会館文化ホール＝10月31日・11月1日）

◆市民茶会（池ノ原会館＝11月3日、渥美文化会館ロビー＝10月31日・11月1日）

▼田原市文化協会事務局（田原文化会館内）☎22局6063

11月1日回
NOV
月のイベント

11月1日回 ※雨天中止

秋の汐川干潟自然観察会

時間▼午前9時～11時

場所▼汐川干潟（豊橋市杉山町）

定員▼50名（抽選／結果は後日通知）

参加料▼無料

持ち物▼長靴、タオル、帽子、飲み物、筆記用具

申し込み▼10月16日

（金）までに電話ま

たはFAX・Eメ

ールにて（FAX・

Eメールの場合は

代表者の郵便番号・住所・電話番号

号と参加者全員の氏名・年齢を明

記）※小・中学生は保護者同伴

▼環境衛生課

☎23局3541 FAX23局0180

✉kankyo@city.tahara.aichi.jp



11月7日土

田原市食育講演会

「もったいないが基本の食育～まず大人の食育から 食が子どもの命を守る～」

既成の栄養学にとられない「熊

八流食育」を学びます。

時間▼午後2時～3時30分（30分前開場）

場所▼田原文化会館文化ホール

定員▼380名（先着順）

入場料▼無料

講師▼森野熊八氏（料理人）



その他▼お子さまと一緒に参加できます。 ※託児はありません

▼農政課 ☎23局3517

11月11日水

消費者生活講座

「楽しく食べて、健康に～」

時間▼午後1時30分～3時30分

場所▼田原福祉センター3階大会議室

受講料▼無料

申し込み▼当日、受付にて

▼商工観光課 ☎23局3516

11月22日回

あつみロビーコンサート

ピアノとお箏のハーモニー

時間▼午後2時開演（30分前開場）

場所▼渥美文化会館ラウンジ

出演▼鈴木直己、杉浦充

入場料▼500円（ドリンク・お菓子付き）

チケット▼田原・赤羽根・渥美文化会

館（平日）・渥美支所地域課（土日・

祝日）で販売

託児▼11月12日（木）までに電話予約

▼生涯学習課 ☎23局3531

母子家庭の就業相談

お気軽にご相談ください

10月8日(木)・11月12日(木)

時間●午後1時30分～3時30分

場所●田原福祉センター

▶子育て支援課 ☎23局3513

FAX23局3545

田原・赤羽根・渥美

文化会館・文化ホール

チケット販売・お問い合わせ

田原文化会館 ☎22局6061	FAX 22局6455
赤羽根文化会館 ☎45局3939	FAX 45局3901
渥美文化会館(土・日・祝) ☎33局1000	FAX 34局1010
渥美支所地域課(平日) ☎33局1111	FAX 32局2506

影絵劇 スタジオライフ公演
「100万回生きたねこ」
「影絵劇ワークショップ」
「あらしのよるに」

11/8 日

チケット
販売中

全席自由

日 時 11月8日(日)
午前10時30分開演(30分前開場)

場 所 赤羽根文化会館文化ホール

入 場 料 一般800円 中学生以下300円
当日200円増
※3歳以上有料(3歳未満の着席観劇は有料)

チケッ ト 上記窓口で販売中

問 合 先 生涯学習課 ☎23局3531

クリスマスファミリーコンサート
音楽のおくりもの

12/19 土

全席自由

弦楽器、フルート、ピアノによる大人気
ファミリーコンサート!おなじみの名曲や
ジブリの曲、クリスマスメドレーなど「イン
トロ当てクイズ」「みんなであうたいましょ
う」の参加コーナーもあります。



日 時 12月19日(土)
わいわいコンサート 午前10時30分開演
アフタヌーンコンサート 午後2時開演
(いずれも30分前開場)

場 所 田原文化会館文化ホール

入 場 料 一般1,000円 中学生以下500円
当日200円増 ※各コンサートにはチケットが必要です
※3歳以上有料(3歳未満の着席観劇は有料)

チケッ ト 10月25日(日)午前9時から各文化会館で
前売開始(渥美支所地域課は翌日から販売)
※1人5枚まで

問 合 先 生涯学習課 ☎23局3531

★チケット売り切れの際はご容赦ください

前売券が完売した場合、当日券の販売はありません。

★託児サービス(先着10名・おやつをご持参ください)

各イベントの10日前までに、生涯学習課までお申し込みください。

狂言とコントが結婚したら

1/30 土

現代狂言Ⅳ

全席指定

お笑いの世界でリーダーシップをとっている南原清隆と、
九世野村万蔵率いる萬狂言よろききょうげんがタッグを組みます。古典と現代
のコラボをお楽しみください。



日 時 1月30日(土)
午後6時開演(30分前開場)

場 所 田原文化会館文化ホール

入 場 料 一般3,500円
高校生以下3,000円
当日500円増

チケッ ト 12月6日(日)午前9時から田原文化会館で
前売開始
※1人5枚まで/午前7時30分から整理券配布

問 合 先 生涯学習課 ☎23局3531

春風亭昇太独演会

2/21 日

全席指定

「笑点」の若手メンバーで、人気および知
名度がずば抜けている落語家がやってきました。
新作・古典にとらわれず、爆笑落語を展開
していますので、ぜひご覧ください。



日 時 2月21日(日)
午後2時開演(30分前開場)

場 所 田原文化会館文化ホール

入 場 料 3,000円 当日500円増

チケッ ト 12月26日(土)午前9時
から田原文化会館で前売開始
※1人5枚まで/午前7時30分から整理券配布

問 合 先 生涯学習課 ☎23局3531

第3回田原市民コンサート 若林千春・かをり 音コンサート

3/7 日

全席自由

市民コンサート実行委員会により企画・
運営する市民参加型のコンサートです。



日 時 3月7日(日)
午後2時開演(30分前開場)

場 所 田原文化会館文化ホール

入 場 料 一般1,000円 高校生以下500円

チケッ ト 1月9日(土)午前9時から各文化会館で
前売開始(渥美支所地域課は翌々日から販売)
※1人5枚まで

問 合 先 生涯学習課 ☎23局3531

ほけん通信



健康課
市役所内
☎23局3515
あつみライフランド
☎33局0386

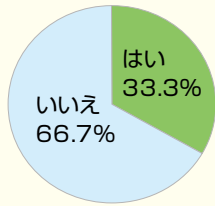
「あと1000歩！歩かまい」

健康課では10～12月をウォーキング推進月間として、「あと1000歩！歩かまい」キャンペーンを開催します。

ウォーキングの効用には、生活習慣病の予防やダイエット、脳の活性化、体力アップ、ストレス解消、腰痛予防などがあります。健康づくりのためには日常生活も含めて一日1万歩歩くとよいといわれ、これは約100分の歩行時間に相当します。

平成20年度田原市特定健康診査を受診された方のうち、約3分の

●30分以上の運動を週2回以上している



▲平成20年度田原市特定健康診査問診より
(有効回答6,009人)



▶あと1000歩増やす工夫

- *遠くの駐車場で車を止めて目的地まで歩く
- *子どもと遊ぶなど生活の中でよく動く など

▶長く続けるコツ

- *仲間、家族と一緒に歩く
- *歩数計を使って歩数を意識して歩く など

2の方は運動不足と推測されます。今の生活よりも一日1000歩(時間にする約10分間)多く歩くと、余分に約30キロカロリーを消費でき体重増加を防ぐことができると考えられます。

運動不足を解消し、健康を維持増進するために、今日からあと1000歩多く歩きましょう。

※今年度は、モデル校区に指定した野田校区と清田校区で、ウォーキング教室を開催します。詳しくはお問い合わせください。

●インフォメーション

事業名	月日・受付時間	場所	対象者・内容など
母子健康手帳交付	毎週月曜日(祝日を除く) 13:30～15:00	田原市役所 あつみライフランド	妊娠届出書の発行を受けた方 妊娠中の生活、母子健康手帳の使い方 妊娠中の食生活などについて
パパマスクール (育児体験コース)	11月 7日(土) 8:50～9:00	田原福祉センター	妊娠中の方とその夫 ※予約制 パパの妊婦体験、赤ちゃん人形の沐浴など
離乳食教室	11月 6日(金) 9:50～10:00	田原福祉センター	5～6カ月児とその保護者 ※予約制 離乳食講習と保育の話、歯の話
	11月 18日(水) 9:50～10:00	あつみライフランド	
育児相談	10月 23日(金) 9:30～10:30	赤羽根福祉センター	身体計測、育児・母乳・栄養相談(乳幼児対象)
	11月 2日(月) 9:00～10:30	あつみライフランド	
	11月 13日(金) 9:30～10:30	田原福祉センター	

※母子健康手帳交付日に都合の悪い方は、随時受け付けます。(土・日・祝日を除く8:30～17:00)
※予約制のものは1週間前までにお申し込みください。乳幼児健診・予防接種については、個人に通知します。

●休日当直医 ※当直医は変更になる場合がありますので、医療機関または市役所へご確認のうえ受診してください。市役所☎22局1111(代表)

月日	当直医	電話番号	月日	当直医	電話番号
10月11日(日)	國見医院	☎22局0756	11月1日(日)	河合医院	☎22局6133
	津金医院	☎33局0222		藤岡医院	☎32局1515
	田原歯科クリニック	☎23局1626		まち眼科	☎22局2710
10月12日(月・祝)	第2国見医院	☎23局2302	11月3日(火・祝)	かわさき整形外科クリニック	☎22局7700
	歯科尾崎医院	☎22局0684		伊藤歯科医院	☎22局1104
10月18日(日)	富永医院	☎23局1316		岡田医院	☎37局0001
	朽名医院	☎33局0162	ふくい眼科	☎22局5878	
	山本耳鼻咽喉科	☎24局4100	木村歯科医院	☎22局0404	
	金田歯科医院	☎24局1800	富永医院	☎23局1316	
10月25日(日)	永井医院	☎22局0227	11月8日(日)	丸山医院	☎33局0313
	渡会医院	☎45局2516		かわい歯科	☎24局0080
	ヒラノデンタルオフィス	☎22局6477			

診療時間 内科☎9:00～17:00/歯科☎9:00～12:00

夜間や、かかりつけの医師が不在のとき 渥美病院☎22局2131



Welcome to Library

図書館へ

中央図書館

☎23局4946(よくよむ)

✉tosho@city.tahara.aichi.jp

図書館休館日

10月 > 5日(月)・9日(金)・13日(火)・19日(月)・26日(月)

11月 > 2日(月)・9日(月)・13日(金)・16日(月)・24日(火)・30日(月)

Hot News

渥美図書館で「図書館まつり」を開催!

渥美図書館では、毎年秋の文化祭に合わせて「図書館まつり」を開催しています。今年は、10月31日(土)と11月1日(日)の2日間です。

おはなし会

おはなし手のひらの会、高校生ボランティアと図書館職員による、読み聞かせや手遊びを行います。

▶日時=10月31日(土)10:30~
11月1日(日)14:00~

▶場所=渥美図書館おはなしコーナー



にじ色たまごを作ろう!

▶日時=11月1日(日)10:30~

▶場所=渥美図書館会議室 ▶対象=小学生

▶定員=15名(先着順)

▶申し込み=10月10日(土)から直接または電話にて

本のリサイクル市

▶日時=10月31日(土)13:00~16:00
11月1日(日)10:00~16:00

▶場所=渥美図書館学習室(2階)

みんなで描こう芸術の秋

「私の好きなもの」をテーマに絵を描いてね。描いた絵は図書館で展示します。(参加賞あり)

▶参加方法=10月10日(土)~11月1日(日)の期間に、カウンターで配布する画用紙に絵を描いて提出。(簡単な画材は図書館で準備)

▶問い合わせ=渥美図書館☎33局1114

10月展示コーナー

◎一般「命の旅」

10月10日[土]~11月12日[木]

思索の秋。すべての命が通る道、生と死について考えてみませんか。

◎こどもしつ「さあ!世界をたびしよう」

10月10日[土]~11月12日[木]

旅には夢があり、発見があります。君も一緒に出発しよう!

おはなし会

おはなしの部屋(くぬぎの会)★

※11月はお休みです

びよびよおはなし会☆

日時/10月14日(水)10:30~/11:00~

こりすの部屋(くぬぎの会)☆

日時/10月20日(火)10:30~

場所/中央図書館こどもしつ

内容/読み聞かせ・手遊びなど

対象/★幼児~小学生 ☆乳幼児(親子)

おはなしの会(赤羽根えほんの会・図書館)

日時/10月18日(日)10:30~
11月7日(土)10:30~

場所/赤羽根図書館こどもしつ

内容/読み聞かせ・紙芝居など

対象/乳幼児~小学生

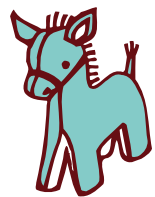
おはなし会(てのひらの会・高校生ボランティア・図書館)

日時/10月10日(土)・24日(土)・11月17日(土)14:00~

場所/渥美図書館おはなしコーナー

内容/読み聞かせ

対象/乳幼児~小学生



図書館

コラム

「しきたり」



▲「日本人のしきたり」板倉晴武編著
2003.1 青春出版社刊(左)

「和のしきたり」新谷尚紀監修
2007.4 日本文芸社刊(右)

木々の葉が、赤色や黄色に色づく季節。私たちの住む日本は、四季の自然にも恵まれ、季節の移り変わりを大切にしてきました。その象徴として、私たちは季節ごとにいろいろな行事を行っています。

「七五三」「除夜の鐘」「成人式」などの行事にも、いろいろな意味があるのをご存じですか?

「なぜお正月にお餅を食べるの?」「なぜ節分に豆をまくの?」など、祖父母から孫へ、親から子どもへと、行事と共に伝えられて来た、その「由来」と「意味」を知れば、季節の行事はますます楽しいものになります。

図書館では、しきたりや行事の「由来」と「意味」などを紹介した資料を取り揃えています。手に取ってみて、いろいろな意味を再発見してみませんか?

児童館 においでよ!

詳しくは… ●子育て支援課(市役所内) ☎23局3513

児童館だよりをご覧ください。

※保育園・幼稚園・福祉センター・子育て支援課にあります。

10月のお休み
5日(月)、13日(火)、19日(月)、
25日(日)、26日(月)
*4日(日)は西部児童館のみ休館

田原児童センター☎23局4761 / 西部児童館☎25局0211

◎工作ランド

『切り紙コースター』
切り紙で作るステキなもよう
をコースターにしてみよう!
開催期間
●10月14日(水)～31日(土)



▲かわいいコースターができるよ!

◎10月のチャレンジ

『わりばしダーツ』
ペットボトルに割りばしを落と
すダーツだよ。



▲10本中、何本入るかな?

◎児童センターまつり

日時●10月18日(日)
午前10時～正午/午後1時～3時

◎映画会

▶西部児童館
日時●10月10日(土) 午後1時30分～
▶児童センター
日時●10月24日(土) 午後1時30分～

◎実験教室(児童センターのみ開催)

日時●10月21日(水) 午後4時～

◎子育て講座(児童センターのみ開催)

日時●10月21日(水) 午前10時～

◎絵本の読み聞かせ

日時●10月15日(木) 午前10時30分～

お手軽 3分フィットネス⑮

肩周りと背中をほぐしてスッキリ!

デスクワークなど、長時間同じ姿勢で仕事をしていると、肩周りや背中の筋肉が固くなってしまします。ゆったりとしたストレッチで血行を良くし、体をスッキリさせましょう。

- 1 ①正座をして、両手を後ろに伸ばして組む。
 - 2 ②息を吸って両腕を上にあげる。
 - 3 ③息を吐きながら上体を前に倒して、おでこを床につける。深い呼吸を2～3呼吸続ける。
 - 4 ④息を吸いながら体を起こす。
 - 5 ⑤息を吐きながら両手をひざの上に返す。
- ①～⑤を5回程度繰り返す。

生涯学習課
☎23局3531

6chで放送中 ケーブルテレビ

ティーズチャンネル
は地デジ12chでも
ご覧いただけます

広報秘書課
☎22局0138

放送日	内容
10/2～10/15	田原祭り 田原市博物館「能に見る日本の女性像」
10/16～10/29	蔵王山展望まつり 田原城跡・月見会
10/30～11/12	田原市民まつり 田原福祉専門学校「たっぷく祭」

毎日6回放送
※天候などにより、内容を変更する場合があります。
①7:40 ②12:40 ③15:40 ④18:40 ⑤22:40 ⑥24:40

■田原ほっとらいん
毎週土・日曜日1日5回放送
(次回の放送は11月を予定)



昨年の蔵王山展望まつりの様子▶

みんなのさくびん



赤石幼稚園

白井那波ちゃん(6歳)

お泊まり保育の思い出を描きました。



評 那波ちゃんの一番の思い出、初めてのカレー作り、の様子を上手に描けましたね。

山田 茉代 先生



高橋 沙知 先生

赤石幼稚園

橋本颯汰くん(5歳)

廃材を使って海の生き物を作りました。



評 潮を吹いた大きなクジラが、今にも泳ぎ出しそうですね。



評 タイヤ跳びの様子を、視線や手をつけている所をよく見て、ダイナミックに描けました。



元気に運動

亀山小学校3年
川口笑奈さん



亀山小学校2年
津田称汰くん



牛を描く

評 大きく、がっしりと描けました。牛が横になっている様子もよく分かります。

人口と世帯数 (平成21年9月1日現在)

総人口	66,643人		
男性	33,752人		
女性	32,891人		
世帯数	21,483世帯		
出生	47人	死亡	50人
転入	198人	転出	168人
増減	+27人	※増減は8月中です	

行政面積

188.81km²

(平成19年10月1日現在・国土地理院調べ)

今月の「表紙」

▼鍛え上げられた鉄人たちが各地から集まったトライアスロン伊良湖大会。

夏に逆戻りしたかのように、彼らの闘志で伊良湖周辺が熱く燃えました。鉄人たちが苦境に自らを追い込み、乗り越えていく姿は、人生観すら感じます。嫌なことからは逃げたくありませんが、どう足掻いても逃げ切れるものではありません。そのうち、逃げ続けることの方がつらいと気付きます。そうして今月も広報の締め切りに立ち向かう私…。(MT)

▼私事ですが、わりと一般的な病気で手術と入院生活を経験しました。健康体の時とは違う視点で日常を見ることができ、勉強になりました。とても痛いし勉強でしたが…。(MS)

【表紙の写真】
トライアスロン伊良湖大会