

Tahara

田原市ホームページ <http://www.city.tahara.aichi.jp>

2009
平成21年

3.1

目次	
桜・さくら・サクラ 田原市内のお花見スポット紹介	2
田原市観光写真コンクール 入賞作品決定	4
消防かわら版	6
市職員の給与等の情報を公開	8
たはらシティニュース	10
おしらせ	12
イベント	18
連載コーナー	20

今日もいい日に
なりますように！





桜・さくら・サクラ

もうすぐ春本番。田原市内には、魅力的なお花見スポットがいっぱい。身近な場所で、春を満喫してみませんか？

▼商工観光課 ☎23局3516



田原城跡

石垣や白壁と、桜とのコントラストが印象的な田原城跡。付近の田原市博物館や池ノ原公園の桜も美しく、歴史に思いを馳せながらの散策も楽しめます。

【駐車場】 華山会館・田原市博物館・池ノ原公園など



初立池公園

1周約2・4kmの「桜のpromenade」を歩きながら、約1千本の桜を楽しむことができます。芝生広場や水遊び場、親水デッキで、思いの春を満喫してはいかがでしょうか？

【駐車場】 初立池公園





滝頭公園

桜まつりも開催される市内ナンバーワンのお花見スポット。約1万本の桜が咲き乱れ、私たちの五感を刺激してくれます。楽しみ方はあなた次第。

【駐車場】 滝頭公園

滝頭桜まつり

▼ 4月5日(日)午前9時30分〜

夜間ライトアップ

▼ 3月下旬〜4月上旬

※イベント内容など、詳しくは19頁をご覧ください。



清谷川ウォーキングコース

中心市街地を流れる清谷川沿いのウォーキングコースでは、桜のトンネルを楽しむことができます。汐川を起点に、桜や川のせせらぎを見ながら清谷川上流へ向かって歩いていけば、滝頭公園にたどり着きます。

【概要】 汐川〜滝頭公園まで約2.5km

【駐車場】 田原福祉センター・駅南公共駐車場など



2008 田原市観光写真コンクール 入賞作品決定

渥美半島の四季(春・夏・秋・冬)をテーマに昨年募集した「観光写真コンクール」の入賞作品が、1月27日(火)に行われた審査会において決定しました。ここでは、応募総数290点(一般の部129点・デジカメの部161点)の中から選ばれた上位12作品と全入賞者をご紹介します。また、昨年行われた「第6回田原市民まつり写真コンクール」の入賞作品も、応募総数69点の中から選ばれましたのでご紹介します。《敬称略》

◎入賞作品展示◎

田原文化会館 ▶ 展示中 / ～ 3月12日(木)
サンテパークたはら ▶ 3月14日(土)～4月14日(火)

▶ 田原市観光協会(商工観光課内)
☎23局3516

デジカメの部

● 田原市長賞



春 ▶ 『歌碑のある遊歩道』

渡会 和博(福江町)



春 ▶ 『仲よし』

彦坂 昭市(田原町)

● 田原市観光協会会長賞

伊藤 貞子(新城市)

夏 ▼ 『若き日のうらしま太郎』



田中 良一(大塚町)

秋 ▼ 『俺達の大筒』



第6回田原市民まつり

● 田原市民まつり推進協議会長賞



『まつりの勇姿』

仲根 英之(豊橋市)



『躍動』

藤井 幸平(加治町)

田原市観光写真
コンクール入賞者

●一般の部入賞者

- 小林 雄一 (新城市)
- 船越 光次 (新城市)
- 内藤 康宏 (日出町)
- 富田 秀夫 (宝飯郡小坂井町)
- 内藤 キサ工 (豊橋市)
- 大木 知子 (豊橋市)
- 藤田 源一 (豊橋市)
- 戸鹿島 猛 (豊川市)
- 高瀬 宏勝 (堀切町)
- 伊藤 良一 (石神市)
- 富田 みほ (豊橋市)
- 仲根 英之 (豊橋市)
- 太田 功 (赤羽根町)
- 伊藤 よしのり (西山町)
- 榊原 栄一 (蒲郡市)
- 三田 恵司 (豊橋市)
- 黒宮 澄 (田原町)
- 安達 裕治 (豊橋市)

●デジカメの部入賞

- 黒宮 澄 (田原町)
- 水谷 清 (豊橋市)
- 高橋 政四 (額田郡幸田町)
- 花井 岳晴 (伊川津町)
- 石倉 潤哉 (中山町)
- 中澤 淳人 (豊橋市)
- 安田 将 (谷熊町)
- 安部 マス工 (刈谷市)
- 原山 直子 (名古屋市)

第6回田原市民まつり
写真コンクール入賞者

●中日写真協会田原支部長賞

- 瓜生 勝夫 (野田町)
- 林 明司 (豊川市)
- 戸鹿島 猛 (豊川市)

●入選

- 堀 真 (高松町)
- 細井 幸一 (神戸町)
- 富田 秀夫 (宝飯郡小坂井町)

※各コンクール2作品以上入賞の方は、上位のみ掲載。
《敬称略》

一般の部

●田原市長賞

高橋 晴夫 (蒲郡市)
春 ▼ 『恋人の聖地』



辻 政一 (高松町)
夏 ▼ 『夜の華』



秋 ▶ 『磯づり』

高橋 昭二 (蒲郡市)



冬 ▶ 『ハウス』

神谷 勝実 (刈谷市)

●田原市観光協会長賞



春 ▶ 『潮干狩り解禁』

伊奈 治夫 (豊橋市)



夏 ▶ 『夏日』

近藤 吉貢 (若見町)



秋 ▶ 『祭』

細井 幸一 (神戸町)

丸山 純夫 (福江町)
冬 ▼ 『岸の石門に昇る太陽』





猪太のらからお知らせします

救急現場で活躍!

薬剤投与の認定救命士

平成18年4月から、必要な講習と病院実習を修了した救急救命士による「薬剤投与」が実施可能となりました。



薬剤投与認定救命士は、呼吸も脈拍も感じられなくなった人に点滴を行い、電話などで医師の指示を仰ぎながら「アドレナリン」という薬剤を投与します。

アドレナリンは、一般的に「強心剤」といわれ、人体でも特に重要な



心臓や脳へ、集中的に血液を送る効果があります。救急現場や救急車内でアドレナリンを投与することで、救命率の向上が期待されています。現在、田原市では7名の薬剤投与認定救命士が活躍しています。尊い命を救うため、職員一丸となって、毎日訓練を積み重ねています。

消防統計

平成20年中の、田原市管内における「火災」「救急」「救助」「支援」の各出動件数をお知らせします。

前年と比較すると、「支援」による出動が増加しています。これは、傷病者や事故の状況に応じ、より安全で確かな救急活動を行うため、救急車と一緒に消防車が出動する機会が増えていたためです。

種別	件数	前年比
建物	13	-6
車両	3	-2
林野	1	+1
その他	21	-8
合計	38	-15

種別	件数	前年比
交通	19	-11
水難	10	-10
機械	6	+6
その他	7	0
合計	42	-15



種別	件数	前年比
急病	1298	-82
一般	300	-4
交通	219	-55
その他	202	-28
合計	2019	-169

種別	件数	前年比
急病	311	+71
一般	38	+7
交通	36	-8
その他	30	+4
合計	415	+74

震災対応訓練を実施

「共助」の大切さを実感

1月17日(土)、18日(日)、23日(金)の3日間に渡り、解体工事中の旧野田小学校の校舎を利用し、地震災害対応訓練を実施しました。

消防署に

よるシャツ
ターや床の
破壊、煙が
充満してい
る室内から
の救出、排
煙などの実
践訓練のほ
か、野田校



●がれきの下から救助する消防団員



○コンクリート床を破壊する救助隊員

区の防災リーダー、消防団、小中学生などによる重量物除去、搬送法の訓練なども実施しました。
地域が一体となった訓練で、「共助(身近な人がお互いに助け合うこと)」の大切さを実感しました。

消太が行く!

猫ちゃんもびっくりの巻



▼消防署
☎23局0119 FAX23局2440
✉syoubous@city.tanara.aichi.jp

【冬号の答え かけつけ】

▼あて先 田原市消防署
〒441-3492(住所不要)
「消防かわら版」

クロスワード

カギに従ってマス目をうめたら、ABCの順に読んでください。

①A		②	③	
		④	B	⑤
⑥	⑦D			
⑧		C	⑨	
	⑩			

「タテのカギ」

- ① テレビや舞台などでお芝居をする人
- ② 世界で最も北に生息している猿
- ③ ニイチガニ、ニンニンガシ
- ④ 鮭の卵を塩漬けたもの
- ⑤ とろろをはっきりさせる
- ⑥ プロ野球楽天のキャンプ地
- ⑦ ○○島

「ヨコのカギ」

- ① 焼いたりあぶったりする肉料理
- ② 田原市は○○○34度4分、東経137度2分
- ③ 試しに飲むこと
- ④ 他の種類に遅れて開花する桜の一種
- ⑤ お酒のおつまみ。別名「アタリメ」

▼賞品 正解者の中から抽選で、田原市防火協会から記念品をプレゼント

▼締切り 3月31日(火) ※消印有効

▼発表 記念品の発送をもって発表とします。

▼応募方法 ハガキに答えと郵便番号・住所・氏名・年齢・職業・電話番号・消防に対するご意見を明記してください。多数のご応募お待ちしております。

市職員の給与等の状況を公開します

市役所職員の給与は、職務の内容、民間との比較、国家公務員や他市町村とのバランスを図りながら、条例により定められています。

▶人事課 ☎ 23局 7404 ☎ 23局 0180

●人件費の状況 (平成19年度普通会計決算)

住民基本台帳人口 (平成20年3月31日現在)	歳出額 (A)	実質収支	人件費 (B) ※	人件費率 (B/A)
6万5,627人	350億4,019万7千円	23億9,698万4千円	61億6,298万7千円	17.6%

※特別職に支給される給料、報酬などを含みます。

●職員給与費の状況 (平成19年度普通会計決算)

職員数 (A)	給与費				1人当たりの 給与費 (B/A)
	給料	期末・勤勉手当	その他手当	計 (B)	
732人	27億9,723万7千円	11億835万3千円	4億9,222万7千円	43億9,781万7千円	600万8千円

※一般職の職員の給与で、教育長を含みます。

※その他手当には、退職手当を含みません。

●職員の平均年齢および平均給料月額等の状況 (平成20年4月1日現在)

区分	一般行政職			技能労務職		
	平均年齢	平均給料月額	平均給与月額	平均年齢	平均給料月額	平均給与月額
田原市	45.3歳	34万7,800円	37万1,352円	51.1歳	27万3,200円	27万7,205円
国	41.1歳	32万5,113円	38万7,506円	48.9歳	28万4,679円	32万623円

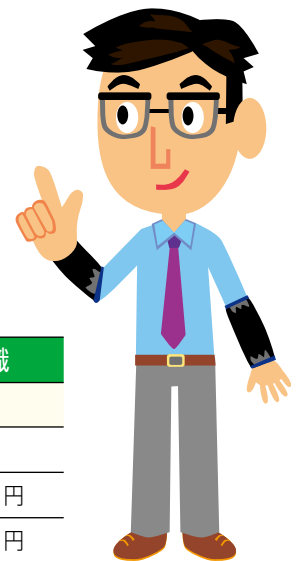
※数値は、平成20年度給与実態調査の普通会計の数値によるものです。

※一般行政職とは、医療・税務・教育・消防・労務・企業・福祉職以外の一般の事務・技術業務に携わる職員です。

※「平均給与月額」は、毎月支払われる給与（給料、扶養手当、地域手当、住居手当、管理職手当）の平均です。なお、田原市は地域手当はありません。

●職員の初任給の状況 (平成20年4月1日現在)

区分	一般行政職		技能労務職
	高校卒	大学卒	高校卒
田原市	14万100円	17万2,200円	13万7,200円
愛知県	14万4,500円	17万8,800円	13万1,200円
国	14万100円	17万2,200円	13万7,200円



●職員の経験年数別・学歴別平均給料月額の状況 (平成20年4月1日現在)

区分	経験年数	一般行政職		技能労務職
		高校卒	大学卒	高校卒
田原市	10～14年	24万6,000円	28万9,700円	—
	15～19年	28万4,200円	32万900円	24万1,500円
	20～24年	31万9,300円	35万3,500円	25万5,600円
国	10～14年	24万3,400円	28万7,600円	22万9,800円
	15～19年	28万6,900円	34万4,100円	25万9,000円
	20～24年	33万8,400円	39万6,500円	27万7,100円

●特別職の報酬等の状況（平成20年4月1日現在）

区分	職名	給料月額等	期末手当
給料	市長	93万円	平成20年度 支給割合 3.35月分
	副市長	76万円	
報酬	議長	45万円	平成20年度 支給割合 3.35月分
	副議長	36万円	
	議員	32万円	



●職員手当の状況

区分	田原市			国		
	区分	期末手当	勤勉手当	区分	期末手当	勤勉手当
期末手当 勤勉手当 (平成20年度支給割合)	6月期	1.4月分	0.75月分	6月期	1.4月分	0.75月分
	12月期	1.6月分	0.75月分	12月期	1.6月分	0.75月分
	計	3.0月分	1.5月分	計	3.0月分	1.5月分
	その他	職制上の段階・職務の級などによる 加算措置あり		その他	職制上の段階・職務の級などによる 加算措置あり	
退職手当 (平成20年4月1日現在)	区分	自己都合	勸奨・定年	区分	自己都合	勸奨・定年
	勤続20年	23.50月分	30.55月分	勤続20年	23.50月分	30.55月分
	勤続25年	33.50月分	41.34月分	勤続25年	33.50月分	41.34月分
	勤続35年	47.50月分	59.28月分	勤続35年	47.50月分	59.28月分
	最高限度額	59.28月分	59.28月分	最高限度額	59.28月分	59.28月分
	その他の 加算措置	定年前早期退職特例措置 (2%～20%加算)		その他の 加算措置	定年前早期退職特例措置 (2%～20%加算)	
	1人当たりの 平均支給額※	413万6千円	2,057万円			

※退職手当「1人当たりの平均支給額」は、平成19年度中に退職した全職員に支給された額の平均です。

区分	内容	時間外勤務手当 (平成19年度普通会計決算)	職員1人当たり 平均支給年額※
扶養手当 (平成20年4月1日現在)	<ul style="list-style-type: none"> ●配偶者 13,000円 ●配偶者以外の扶養親族 6,500円 (配偶者がいない場合は1人目11,000円) ※配偶者以外の扶養親族で16歳以上22歳未満の子1人につき5,000円を加算		35万7,819円
住居手当 (平成20年4月1日現在)	借家の家賃に応じて限度額 27,000円 持ち家（新築5年まで） 2,500円		
通勤手当 (平成20年4月1日現在)	<ul style="list-style-type: none"> ●交通機関利用者の最高支給限度額 55,000円 ●交通用具利用者 自動車等の使用距離に応じて2,000円～24,500円 		

※「職員1人当たり平均支給年額」は、平成19年4月1日現在の支給対象職員数により算出しています。

特殊勤務手当 (平成19年度普通会計決算)	職員全体に占める 手当支給職員の割合※	支給職員1人当たりの 平均支給年額※	主な支給対象業務
	20.5%	11万7,027円	
	手当の種類 11種類（危険・困難・不快・不健康な勤務についたときに支給）		

※「職員全体に占める手当支給職員の割合」および「支給職員1人当たりの平均支給年額」は、平成19年4月1日現在の支給職員数により算出しています。

普通会計は、一般会計・給食センター給食費特別会計・土地取得特別会計・田原福祉専門学校特別会計を含んだものです。

1月27日(火)
 地元のお食事は
 最高に美味しいね



▲学校でもお家でも「田原の幸」をたくさん食べて、すくすく育ててね！

学校給食週間(1月24日～30日)に合わせ、田原産の食材を使用した給食が実施されました。田原中部小学校を訪問した鈴木克幸田原市長は、地元の豚肉や野菜がふんだんに使われた「カレーうどん」を、児童たちと一緒に楽しく味わいました。

2月11日(祝)
 潮風受けて
 心地よい汗



▲晴天と穏やかな陽気に恵まれ、参加者たちの笑顔もさわやか

田原健康ふれあいジョギング大会が白谷海浜公園で開催され、約300人が参加しました。小学生から一般成人までの選手が陸上競技場などで速さを競った後、選手や家族らが、海の見える公園の周囲で、ゆったりとジョギングを楽しみました。

2月7日(土)
 交通安全の願い
 菜の花に添えて



▲「安全運転してね」。用意した293通の手紙を笑顔で配りました

清田小学校の6年生17名が、折立町の国道259号で交通安全キャンペーンを行いました。校区の青少年健全育成会やPTAの主催によるもので、児童たちは、交通安全のメッセージを菜の花に添えて、ドライバーたちに手渡しました。



2月15日(日)

菜の花に包まれて
渥美半島は春爛漫らんまん

菜の花まつりが最盛期を迎えています。この日は2月とは思えない陽気に恵まれ、

一足早く春を感じようという観光客で一日中にぎわいました。伊良湖ガーデンホテル横で開かれた青空市場では、新鮮な渥美半島の特産品を買い求める人も多く、菜の花だけでない地域の魅力も発信されました。

▲菜の花まつりは3月31日(火)まで開催中◎商工観光課 ☎23局3516 (写真:堀切町の大きな菜の花畑)



2月5日(木)

エコキャップで
友情の輪を!

(社)田原青年会議所と地元高校生が共同で、「エコキャップ(ペットボトルのふた)」を集め、その売上金により、NPOを通じて途上国へワクチンを届けようというイベントを企画し、会議を開きました。

TAHARA U.C.フェス

日時▼3月22日(日) 午前11時〜午後8時
会場▼セントファールおよび周辺
内容▼「エコキャップ推進運動」「チャリテイバザー」「ミス菜の花コンテスト」など

▲私たちの手作り企画です。ぜひエコキャップをお持ち寄りください!

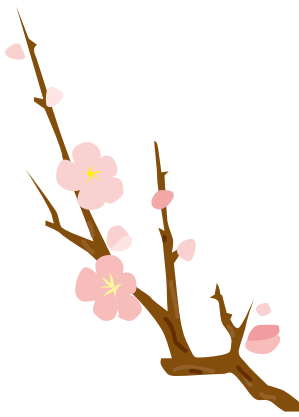
おしらせ				
INFORMATION				

MEMBER OF COMMITTEE

委員

田原市監査委員

議会選出の田原市監査委員伊与田知養^{のりよ}さん(相川町)の退職に伴い、後任に荒木貞夫さん(和地町)が選任されました。



WANTED

募集

小学校の英語指導助手

▼募集人員 〓若干名 ▼採用期間 〓4月1日〜平成22年3月31日 ▼対象・要件 〓英語が堪能で、児童の英語活動を支援できる方 ▼勤務内容 〓市内の小学校(1〜5校)を巡回し、英語活動の指導助手として授業を支援 ▼勤務時間 〓相談に応じます ▼選考方法 〓面接(期日など詳細は後日通知) ▼申し込み 〓3月19日(木)までに教育委員会指導課にある申し込み用紙に必要事項を記入のうえ提出(郵送不可)
▼指導課
☎23局3679 FAX22局3811

シルバー人材センター会員

田原市シルバー人材センターでは、健康で働く意欲のある60歳以上の方を対象に、会員を募集しています。健康や生きがいを感じたい、知識と経験を社会のために生かしたいという方などで、短期的に働きたい

という方に、希望に応じた仕事をしたいいただきます。

▼仕事内容 〓公園清掃・除草・草刈り・宛名書き・毛筆筆耕・樹木の剪定・伐採・大工・ふすま張り・ペンキ塗金 〓家事援助サービスなど ▼配分 ▼申し込み 〓シルバー人材センターにある入会申込書に必要事項を記入のうえ提出 ▼年会費 〓2000円 ▼その他 〓詳しくはお問い合わせください。

▼シルバー人材センター(田原福祉センター内)
☎23局1438 FAX29局0051

▼シルバー人材センター 渥美支所
☎33局1224 FAX32局2690

「博物館友の会」会員

平成21年度の「博物館友の会」会員を募集します。歴史・美術に関心を持つ人たちが集まるこの会は、田原市博物館事業の育成に協力し、会員の教養を高めるとともに、相互の親睦を深め、文化の向上を図ることを目的としています。

▼年会費 〓1000円 ▼特典 〓博物館への無料入館(要会員証提示)、博物館だより・華山会報の送付、展

覧会や博物館事業の情報提供、バス利用の見学会への参加 ▼申し込み 〓田原市博物館にある申込用紙(田原市博物館ホームページからもダウンロード可)に必要事項を記入のうえ年会費を添えて3月31日(火)までに提出 ▼その他 〓現在会員の方も更新手続きが必要です。

▼田原市博物館 ☎22局1720

http://www.taharamuseum.gr.jp

JICA海外ボランティア

JICA(国際協力機構)では、世界の開発途上国で現地の人々と同じ生活をしながら、共に働き、国づくりに貢献するボランティアを募集しています。

春の募集に関する説明会

▼日時 〓4月22日(水)午後6時30分〜(30分前開場) ▼場所 〓豊橋市国際交流協会(豊橋市駅前大通二丁目33-1 開発ビル3F) ▼その他 〓予約不要/詳しくはお問い合わせください。(事務室移転のため、3月16日以降はEメールにてお問い合わせください)

▼JICA中部センター

☎(052)702局1391

chictp-jocv@jica.go.jp

高齢者連続講座「しおさい大学」

内容	開催日	場所
開校式&エッセイ・自分史を作ろう	4月14日(火)	田原文化会館 201会議室
青竹ふみ&ヨガ	5月28日(木)	田原市総合体育館 第2武道場
認知症について知ろう!	6月23日(火)	田原文化会館 201会議室
七夕コンサート	7月2日(木)	田原文化会館 多目的ホール
健康講話と健康漫才	8月25日(火)	あつみライフランド
まちなかウォーキング	9月中旬	田原市博物館ほか

高齢者連続講座(前期分)
「しおさい大学」受講者

▼テーマ＝健康づくりと生きがいのある豊かな人生をめざして ▼対象＝なるべく連続で受講できる方(60歳以上の方優先) ▼内容・開催日・場所＝表のとおり ▼時間＝午後1時30分～3時 ▼受講料＝無料(ただし材料費がかかる場合は実費負担) ▼定員＝70名程度 ▼申し込み＝電話またはFAX・Eメール・はがきにて(FAX・Eメール・はがきの場合住所・氏名・電話番号

を明記)

▼生涯学習課(〒441-3492 住所不要)

☎23局3531 FAX22局3811

✉syogaku@city.tahara.ch.jp

LIFE
生活

家電リサイクル法の
対象品目が追加されます

4月1日から、液晶やプラズマなどの薄型テレビと衣類乾燥機が、家電リサイクル法の対象品目に追加されます。これに伴い、4月1日以降、市の資源化センターや環境センターへの搬入がでなくなります。処理する際には、販売店などに依頼してください。

追加対象品目

▼液晶テレビ、プラズマテレビ、HDD・DVD内蔵型テレビ、ディスプレイモニター(チューナー付)、ワイヤレスリモコン(電池を除く)、脱着式付属専用スピーカーなど

※携帯可能な液晶テレビや、浴室テレビなど建築物に組み込むことができるもの、テレビ受信機能つき携帯電話、カーナビ、業務用の液晶テレビ・プラズマテレビは対象になりません。

▼衣類乾燥機＝ガス衣類乾燥機、電気衣類乾燥機(ドラム式)など

※衣類乾燥機能付布団乾燥機、衣類乾燥機能付換気扇、衣類乾燥機能付除湿器、ハンガー型の衣類乾燥機、業務用の衣類乾燥機は対象になりません。

処分方法

▼買い換えの場合＝販売店に引き取りを依頼してください。

▼不要になった場合＝購入した販売店に引き取りを依頼してください。

※引き取りには、リサイクル料と運搬費がかかります。

家電リサイクルについての詳細は、家電リサイクル券センターのホームページをご覧ください。

HP <http://www.rkcaea.or.jp>

▼清掃管理課

☎23局3538 FAX22局3817

レジ袋の有料化が

始まります

田原市では、レジ袋の有料化(無料配布中止)を開始します。



次の店舗で4月1日から実施されますので、買い物際にはマイバッグを持参するなど、レジ袋削減への取り組みにご協力ください。

レジ袋が有料となる店舗

- ・ジャスコ田原店
- ・磯田園、フレッシュミート(シヨッピングタウンパオ内)
- ・ヤマナカ田原店
- ・フードオアシスあつみ田原店
- ・フードオアシスあつみ渥美店
- ・スーパーカネイチ
- ・酒蔵トウカイ

・「道の駅」田原めつくんはうす

- ・ジップドラッグ田原町店
- ・ジップドラッグ赤石店
- ・ジップドラッグ赤羽根店
- ・ジップドラッグ田原赤石薬局
- ・ジップドラッグ渥美薬局

- ・スギ薬局田原店

▼清掃管理課

☎23局3538 FAX22局3817

片浜埋立処分場の

搬入手続きが変わります

家屋の解体で出た瓦などを搬入する片浜埋立処分場の利用申請期間を、4月1日から次のとおり変更します。搬入する際にはご注意ください。

▼利用申請期間＝利用1か月前から当日まで(利用1か月前から2日前まで)

▼清掃管理課

☎23局3538 FAX22局3817

市営住宅入居申し込み時の 入居収入基準の変更

「公営住宅法施行令」「特定優良賃貸住宅の供給の促進に関する法律施行規則」の一部改正に伴い、4月1日から市営住宅に入居を申し込みむことが出来る方の入居収入基準が、表のとおり引き下げられます。基準を超える方は、4月1日以降、申し込みができなくなりますのでご注意ください。

※詳しくはお問い合わせください。
▼建築課

☎ 23局 3527 FAX 22局 3811

公営住宅の入居収入基準

世帯区分	現行(3月31日まで)	施行後(4月1日から)
原則階層	所得月額 20万円以下	所得月額 15万8000円以下
裁量階層	所得月額 26万8000円以下	所得月額 21万4000円以下

所得月額…世帯の所得金額の合計から同居親族等控除など、国が定めた控除額を控除したうえで月収換算(12分の1)した収入額

裁量階層…高齢者世帯、障害者や小学校就学前の子どもが同居する世帯など

指定管理者を指定

2月の臨時市議会での審議、議決を経て、次のとおり「赤羽根観光情報サービスセンター」を管理運営する指定管理者を指定しました。

▼施設名 赤羽根観光情報サービスセンター
▼指定管理者 (株)田原観光情報サービスセンター
▼担当課 商工観光課 (☎ 23局 3516)

▼指定期間 4月1日～平成26年3月31日 (5年間)

▼財政課

☎ 23局 3591 FAX 23局 0180

特定公共賃貸住宅の入居収入基準

区分	現行(3月31日まで)	施行後(4月1日から)
下限	所得月額 20万円以上 (6万1501円以上)	所得月額 15万8000円以上 (5万2001円以上)
上限	所得月額 60万1000円以下 (26万8000円以下)	所得月額 48万7000円以下 (21万4000円以下)

※特定公共賃貸住宅には、神戸久保川住宅、福祉の里住宅が該当します

※()内は築出住宅の入居収入基準額です

石綿健康被害による 特別遺族給付金の請求

石綿による健康被害の救済に関する法律の一部が改正されました。

▼特別遺族給付金の請求期限の延長
平成24年3月27日まで

▼特別遺族給付金の支給対象の拡大 平成18年3月26日までに亡くなった労働者・特別加入者のご遺族の方(労働者・特別加入者が亡くなった時期により、支給対象となる給付が異なります)

※詳しくはお問い合わせください。

▼愛知労働局労災補償課

☎ (052) 972局 0261
FAX (052) 972局 6268

枝木・草などを搬入する際 届出書が必要になります

現在、家庭から出た枝木などを赤羽根環境センターに搬入する際、事業者が行う場合のみ「家庭系一般廃棄物搬入届出書」の提出が必要となっていますが、4月1日から



らは家庭からの枝木などを明確に区分するため、個人・事業者を問わず、搬入する方全員に「家庭の剪定枝等搬入届出書」を提出していただくこととなります。(事業者が提出している「家庭系一般廃棄物搬入届出書」は不要となります)

届出書は、各資源化センター・赤羽根環境センター・市役所清掃管理課にあります。また、田原市のホームページからも入手できます。

※詳しくはお問い合わせください。

▼清掃管理課

☎ 23局 3538 FAX 22局 3817

▼赤羽根環境センター

☎ 45局 3497 FAX 45局 3840
HP <http://www.city.tahara.aichi.jp>

排水設備指定工事店の 新規追加

公共下水道や農業集落排水に接続する場合は、必ず田原市排水設備指定工事店へお申し込みください。

■新規追加指定工事店

・中採工株式会社

☎ (0532) 88局 4858

▼下水道課

☎ 23局 3525 FAX 22局 3184

▼下水道課(渥美支所内)

☎ 33局 1113 FAX 32局 2506

運転免許証自主返納支援のための 住基カード交付手数料免除事業

高齢者の交通安全対策の一環として、70歳以上の有効期限前運転免許証自主返納者に、身分証明として利用できる「写真付き住民基本台帳カード（住基カード）」を無料で交付します。

■受領の手順

①住基カードの申請手続き

運転免許証の返納手続きを行う前に、住基カードの受領を希望する本人が市役所市民課を訪れ、申請手続きを行ってください。

▼受付時間 月～金曜日 午前8時30分～午後3時30分（祝日、年末年始を除く）
▼手続きに必要なもの
●運転免許証、印鑑（認印）、顔写真（6か月以内に撮影したもの／縦45mm×横35mmのパスポートサイズ／正面、無帽、無背景のもの）
●顔写真がない方は、市民課で撮影します。

②運転免許証の返納手続き

田原警察署交通課で、運転免許証の返納手続きを行ってください。「運転免許の取消通知書」が交付されます。

▼受付時間 月～金曜日 午前9時

（午後4時（祝日、年末年始を除く）
▼手続きに必要なもの ●運転免許証
③住基カードの受領手続き
再度、受領を希望する本人が市役所市民課を訪れ、警察署で交付された「運転免許の取消通知書」をご提示ください。住基カードと交通安全グッズをお渡しします。

■注意事項

- 無料交付は一人1回限りです。
- 申請は、必ず住基カードの受領を希望するご本人が、市民課窓口で行ってください。
- 申請期間は、運転免許証を自主返納した日から1年以内です。
- 事前に自主返納された方は、お問い合わせください。

▼市民課

☎23局3511 FAX23局4270

生ごみ処理容器等設置補助 制度の限度額を変更します

生ごみ処理容器等（生ごみ処理容器・電気式生ごみ処理機）の設置に対する補助金額の見直しにより、4月1日から限度額を次のとおり引き下げます。

■補助限度額

- 生ごみ処理容器（1個につき）

【変更前】 5000円

【変更後】 3000円

- 電気式生ごみ処理機（1台につき）

【変更前】 2万円

【変更後】 1万円

※いずれも購入金額の2分の1の金額が限度額に満たない場合は、その金額が補助金額となります。

▼清掃管理課

☎23局3538 FAX22局3817

なくそう 不法投棄！

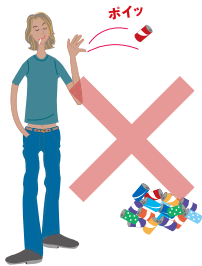
ポイ捨てなど、みだりにごみを捨てることは、廃棄物の不法投棄に当たる犯罪です。不法投棄をした人には、5年以下の懲役または1000万円以下の罰金が課せられる場合があります。廃棄物は適正に処分しましょう。

不法投棄されたごみは、投棄者が不明の場合、土地の所有者が片付けなければなりません。荒れた土地はごみを捨てられやすいので、土地を荒らさないようにしましょう。

▼清掃管理課

☎23局3538

FAX22局3817



田原市地域職業相談室 （ハローワーク豊橋由原市）

田原市地域職業相談室では、仕事を探している方への職業相談・紹介および求人募集される事業者の求人受付をしています。ハローワーク豊橋と同じパソコンでの求人検索も行えます。お気軽にお立ち寄りください。



▼場所 Ⅱ「道の駅」田原めつくんはうす2階
▼内容・利用日時 Ⅱ表のとおり

田原市地域職業相談室

内容	利用日時
職業相談・紹介	平日 午前9時～午後5時
求人受付 (事業者対象)	毎月第2・第4水曜日 (祝日の場合はその前日) 午前10時～正午、 午後1時～3時

▼田原市地域職業相談室
☎24局0050

たい肥散布の際のお願い

これから夏場にかけて、農地へのたい肥散布の時期を迎えます。たい肥を散布したとき、近隣の住宅や観光施設などから、悪臭やハエなどに関する苦情を招くことがあります。たい肥を使用する際には次の点に注意し、生活環境の保全と水質汚濁などの防止にご協力ください。

1 悪臭が発生するたい肥を使用しない
十分に発酵させた、悪臭を伴わない「完熟たい肥」を使用しましょう。

2 農地に搬入したら直ちに鋤き込む
雨天により鋤き込めないような事態にならないよう、天候などにも注意を払いましょう。

3 周辺の環境に配慮する
特に住居や観光施設などに近い農地にたい肥を散布するときは、生活環境に十分配慮し、悪臭はもろること、害虫や汚水なども発生させないようにしましょう。

4 過剰な投入はしない
地下水汚染の原因にもなる「過剰なたい肥投入」にならないよう配慮しましょう。

▼環境衛生課

☎ 23局 3541 FAX 22局 3817

市役所時間外窓口

4月1日から、
開設日時を変更します。



■市民課

平日の午後5時15分～7時まで開設していた窓口を、土曜日の午前8時30分～午後0時30分に変更します。詳しくは次のとおりです。

開設日時 (4月1日～)	毎週土曜日(年末年始を除く) 午前8時30分～午後0時30分
取扱業務	<ul style="list-style-type: none"> ●各種証明書の交付 住民票の写し、印鑑登録証明書、戸(除)籍謄抄本 ●印鑑登録 ●戸籍届出書受領

各種証明書については、電話で予約することにより、平日の時間外や土・日曜日・祝日に受け取ることができます。詳しくは「電話予約による証明書の時間外交付について」をご覧ください。

■税務課

3月31日で廃止しますが、各種証明書については、電話で予約することにより、平日の時間外や土・日曜日、祝日に受け取ることができます。詳しくは「電話予約による証明書の時間外交付について」をご覧ください。

■福祉部(福祉課・児童課・健康課)

3月31日で廃止しますが、4月1日以降も事前に電話予約いただければ、平日午後7時までは個別に相談を受け付けます。お気軽にご連絡ください。

●お問い合わせ●

- ▶市民課 ☎ 23局 3511
- ▶税務課 ☎ 23局 3509
- ▶福祉課 ☎ 23局 3512
- ▶児童課 ☎ 23局 3513
- ▶健康課 ☎ 23局 3515

●電話予約による証明書の時間外交付について

事前に下記時間帯に電話で予約することにより、平日の時間外や土・日曜日、祝日に、各種証明書を受け取ることができます。ぜひご利用ください。

交付できる証明書など

- ▶市民課=住民票の写し、印鑑登録証明書
- ▶税務課=納税証明書、所得証明書、課税証明書、資産評価証明書、資産所有証明書

電話予約・受け取りができる方

- ▶住民票の写し=本人または同一世帯の方
- ▶印鑑登録証明書=本人またはその代理人
- ▶税務関係証明書=本人または同居の親族

電話による予約の受付時間

月～金曜日 午前8時30分～午後5時15分
※祝日・年末年始を除く

交付場所

市役所宿直室(北庁舎1階)

交付時間

- ・月～金曜日 午後5時30分～7時
- ・土・日曜日、祝日 午前8時30分～午後5時
- ※年末年始を除く

交付のときに必要なもの

- ・本人であることが確認できるもの
(運転免許証、パスポートなど)
- ・印鑑登録証明書の場合は、印鑑登録証
- ・手数料

税

市県民税の公的年金からの特別徴収制度

平成21年10月から、公的年金受給者の納税方法の便宜や市における徴収の効率化を図るため、市県民税を公的年金からあらかじめ差し引く特別徴収（天引き）制度が始まります。

対象となるのは、その年の4月1日に65歳以上の公的年金受給者で、厚生年金、共済年金、企業年金などの公的年金等にかかる所得に同じ（給与や事業などその他の所得は除き）計算した結果、その年度の市県民税の納税義務がある方になります。（65歳以上の方は年金収入に対し、最低120万円の控除がありますので、全ての方が対象となるわけではありません）

特別徴収となる市県民税は、社会保険庁などの「年金保険者」が、年金支給額からその税額を差し引き、市に直接納めます。受給者にはその差額が支払われることとなりますが、この制度は、市県民税の納税方法を変更するもので、新たな税負担

を伴うものではありません。

特別徴収となる公的年金の種類や税額などは、その年の6月に送付する税額決定通知書によりお知らせします。特別徴収が始まる年度の前半（6月、8月）については、従来の納付書または口座振替による納税方法となります。

※詳しくはお問い合わせください。

▼税務課

☎ 23局 3509 FAX 23局 0180

固定資産税にかかる閲覧縦覧

平成21年度固定資産税の課税内容の確認のため「固定資産課税台帳の閲覧」「土地および家屋価格等縦覧帳簿の縦覧」を行います。

固定資産課税台帳の閲覧

固定資産課税台帳の閲覧申請は、所有者のほかに借地・借家人なども行うことができます。ただし、借地の方は当該土地、借家の方は当該土地および家屋に限ります。また、固定資産課税台帳に記載されている事項の証明を取ることができます。

▼閲覧および記載事項の証明期間
4月1日（水）～午前8時30分
午後5時15分（土・日曜日、祝日を除く）

▼閲覧場所
市役所税務課

▼対象者・対象固定資産
①固定資産の納税義務者またはその同意を受けた方については、当該納税義務にかかる固定資産／②土地について、賃借権その他の使用または収益を目的とする権利（対価が支払われるものに限る）がある方については、当該権利の目的である土地／③家屋について、賃借権その他の使用または収益を目的とする権利（対価が支払われるものに限る）がある方については、当該権利の目的である土地／④固定資産の処分をする権利がある一定の方

については、当該権利の目的である固定資産
▼持ち物
本人（同居の親族を含む）が閲覧する場合は、運転免許証・納税通知書など、本人と確認できるもの／借地・借家の方などが閲覧する場合は、権利関係を示す書面などと、運転免許証などの借地・借家人自身を確認できるもの

土地および家屋価格等縦覧帳簿の縦覧

土地縦覧帳簿および家屋縦覧帳簿を縦覧することにより、納税者が自分の土地・家屋の価格と、ほかの土地・家屋の価格とを比較することができます。縦覧は無料ですが、写し

の交付は行いません。

▼縦覧期間
4月1日（水）～6月1日（月）午前8時30分～午後5時15分（土・日曜日、祝日を除く）

▼縦覧場所
市役所税務課
▼対象
市内に所在する土地・家屋の固定資産税納税者（代理人含む）
▼縦覧帳簿の記載項目
①土地価格等縦覧帳簿（所在・地番・地目・地積・価格）／②家屋価格等縦覧帳簿（所在・家屋番号・種類・構造・床面積・価格）
▼持ち物
本人（同居の親族を含む）が縦覧する場合は、運転免許証・納税通知書など本人と確認

できるもの／代理の方が縦覧する場合は、委任状と運転免許証などの代理人自身を確認できるもの
▼審査
申出期間
固定資産課税台帳に登録された価格に関する審査の申し出は、4月1日から納税通知書の交付後60日までの期間

▼税務課

☎ 23局 3510 FAX 23局 0180



3

MAR

月のイベント

◎3月15日(日)

渥美郷土資料館企画展

「ひな祭り展」

開館時間▼午前9時～午後5時(入館

は午後4時30分まで)月曜日休館

場所▼渥美郷土資料館

内容▼江戸時代から現代までのひな人形のうつり変わりを展示紹介しています。

観覧料▼無料

▼渥美郷土資料館 ☎33局1127

◎3月22日(日)

田原市博物館平常展

開館時間▼午前9時～午後5時(入館

は午後4時30分まで)月曜日休館

場所▼田原市博物館

内容▼春間近々華椿系画家の百花

(特別展示室・企画展示室1)、ひ

な人形展(企画展示室2)

観覧料▼一般210円(160円)、

小・中学生100円(80円)

※()内は20名以上の団体割引料金

※毎週土曜日は小・中・高生無料開放日

▼田原市博物館 ☎22局1720

◎3月8日(日)

おたがまつり

時間▼午前9時～午後5時

場所▼長仙寺(六連町)

内容▼植木市(午後4時)、みこし

渡御(午後4時)、餅投げ、玉取

り(午後5時)

▼田原市観光協会(商工観光課内)

☎23局3516 FAX 22局3817

◎3月11日(水)

講座「渡辺華山を知るために」

田原市博物館・(財)華山会では、郷土の偉人渡辺華山をより知っていたいただくための講座を、毎月11日に開催しています。申し込みは不要です。

当日、時間までに会場へお越しください。

時間▼午前8時45分～9時30分

場所▼田原市博物館

内容▼ギャラリー「トーク」華椿系画

家の百花」

講師▼田原市博物館 鈴木利昌学芸

員

受講料▼無料

その他▼4月以降の詳細は、あらため

てお知らせします。

▼田原市博物館 ☎22局1720

◎3月20日(祝)

サンテパルクたはら

「チューリップフェア」

場所▼サンテパルクたはら

内容▼たくさんのチューリップがあ

なたをお迎えします。プランター

植えをはじめ、早咲きや遅咲き、

新種や希少品種な

ど、さまざまな

種類のチューリ

ップをお楽しみ

ください。

その他▼チューリップの開花時期

は、天候・種類によって異なります。

▼サンテパルクたはら

☎25局1234 FAX 25局1235



汐川干潟フォトコンテスト作品展

「魅力いっぱい！汐川干潟」をテーマにした写真を募集した「汐川干潟フォトコンテスト」の入賞作品について、作品展を開催します。



■ 3月20日(祝)～29日(日) ※水曜日休館

▶ こども未来館ここここ(豊橋市松葉町) 1階ギャラリーストリート

■ 4月1日(水)～9日(木) ※月曜日休館

▶ 田原文化会館

■ 4月16日(木)～28日(火) ※月曜日休館

▶ サンテパルクたはら

お問い合わせ◎豊橋田原広域市町村圏協議会事務局(田原市役所企画課内) ☎23局3507

渥美半島 菜の花まつり

開催中!!
3月31日迄
まで

▶田原市観光協会
☎33局1616 FAX 32局2506 [HP http://www.taharakankou.gr.jp](http://www.taharakankou.gr.jp)

菜の花狩り

▶3/31日迄まで 9:00～16:00

<会場>

- 伊良湖ガーデンホテル前の菜の花畑
- 菜の花をお土産に



●菜の花狩り (5本100円)

特産市

▶3/31日迄まで 9:00～16:00

<会場>

- 伊良湖ガーデンホテル前の菜の花畑
- 渥美半島の野菜や花、特産品を販売

ライトアップ

▶3/22日迄まで 18:00～21:00

<会場>

- 伊良湖シーサイドゴルフ倶楽部横国道259号沿い
- 菜の花畑が夜空に浮かび上がる様子は幻想的!

スタンプラリー

▶3/31日迄まで 9:00～16:00

<参加用紙配布場所>

- めっくんはうす、
- 伊良湖クリスタルポルト
- 伊良湖ガーデンホテル前の菜の花畑

<抽選会場>

- 伊良湖ガーデンホテル前の菜の花畑

- スタンプラリー&くじ引きで渥美半島の特産品が当たる!



●菜の花畑ライトアップ

でっかい菜の花畑散策

期間中

<会場>

- フラワーパーク跡地

- 約4haの菜の花畑(無料大駐車場完備)

※入場は無料ですが、菜の花狩りはこの会場ではできません。

恋人の聖地物産展

3/7日・8日 10:00～15:00

<会場>

- 伊良湖ガーデンホテル前の菜の花畑

菜の花料理

期間中

<会場>

- 各協賛店

- 菜の花料理で春を感じてみませんか!



●でっかい菜の花畑散策

4

APR

月のイベント

●3月21日(土)～4月5日(日)

滝頭桜まつり

場所▼滝頭公園

イベント日時▼4月5日(日) 午前

9時30分～

イベント内容▼ハイキング大会、写

生大会、餅投げほか

その他▼まつり期間中、会場周辺の桜をライトアップします。幻想的

な夜桜をぜひご覧ください。

※ライトアップの期間は、桜の開花状況により前後します。ご了承ください。

▼田原市観光協会(商工観光課内)

☎23局3516 FAX 22局3817

●4月19日(日)

第6回市民緑花まつり

時間▼午前9時～午後3時

場所▼はなのき広場・田原文化会館

内容▼フラワー作品コンテスト、フ

ラワー教室、大型花壇やミニガーデンの展示、ステージショー、花苗・苗木販売、緑日屋台ほか

その他▼フラワー教室の参加者お

びフラワー作品コンテストへの作品出展者を募集します。詳しくは広報たはら3月15日号でお知らせします。

▼公園緑地課

☎23局4103 FAX 23局0180

母子家庭の就業相談

お気軽にご相談ください

3月12日(木)・4月9日(木)

時間●午後1時30分～3時30分

場所●田原福祉センター

▶児童課

☎23局3513 FAX 23局3545

ほけん通信



健康課

市役所内
☎23局3515
あつみライフランド
☎33局0386

寝る子は、身体も心も、育つ

最近、夜更かしなどが原因で、睡眠不足が心配される小・中学生のお子さんがいます。「朝、スッキリ起きられない」「授業中に眠くなり、集中できない」など、日中の活動にも影響が出ているようです。

●睡眠とホルモン

私たちの身体では、睡眠中に大切なホルモンが分泌されています。睡眠に関するホルモンの働きについて、考えてみましょう！



●上手に睡眠をとるために

▼早寝…小学生までは夜9時まで

●睡眠に関するホルモンの働き

ホルモンの名称	ステキな効果や特徴
丈夫で健康な身体を育てる成長ホルモン	<ul style="list-style-type: none"> 骨を成長させ、身長を伸ばす 筋肉をつけ、運動能力を伸ばす 脂肪を分解する 夜眠った後に、もっともよく分泌される(思春期に多く分泌される)
1日のリズムを整えるメラトニン(ホルモン)	<ul style="list-style-type: none"> 眠気をさそう 暗い所でよく分泌される(寝室のテレビを消し照明を暗くすると眠りにつきやすくなる) 朝の明るい光で体内時計をリセット 6~7歳ごろに多く作られる(性の成熟が早期に來ないように調整する)

●良い睡眠を習慣化しよう！

睡眠の基本は「早寝・早起き」です。幼児期から良い睡眠を習慣化することで、成長とともに心身の健康を養いましょう。

- ▼寝室は暗くしましょう。
- ▼早起き…決まった時間に。早起きが、早寝につながります。
- ▼朝の光をよく浴びましょう。
- ▼日中は運動や外遊びをしましょう。
- ▼3食バランスの良い食事にしなすしょう。
- ▼夜食を取るのはやめましょう。

●インフォメーション

事業名	月日・受付時間	場所	対象者・内容など
母子健康手帳交付	毎週月曜日(祝日を除く) 13:30~15:00	田原市役所 あつみライフランド	妊娠届出書の発行を受けた方 妊娠中の生活、母子健康手帳の使い方 妊娠中の食生活などについて
パパママスクール(クッキングコース)	4月21日(火) 9:50~10:00	田原福祉センター	妊娠中の方 ※予約制 貧血予防の調理実習、栄養の話、交流会
離乳食教室	4月3日(金) 9:50~10:00	田原福祉センター	5~6か月児とその保護者 ※予約制 離乳食講習と保育の話、歯の話
	4月15日(水) 9:50~10:00	あつみライフランド	
育児相談	4月6日(月) 9:00~10:30	あつみライフランド	身体計測、育児・栄養相談(乳幼児対象)
	4月10日(金) 9:30~10:30	田原福祉センター	
	4月24日(金) 9:30~10:30	赤羽根福祉センター	

※母子健康手帳交付日に都合の悪い方は、随時受け付けます。(土・日・祝日を除く8:30~17:00)
※予約制のものは1週間前までにお申し込みください。乳幼児健診・予防接種については、個人に通知します。

●休日当直医 ※当直医は変更になる場合がありますので、医療機関または市役所へご確認のうえ受診してください。市役所☎22局1111(代表)

月日	当直医	電話番号	月日	当直医	電話番号
3月15日(日)	百瀬クリニック	☎22局7777	4月5日(日)	永井医院	☎22局0227
	朽名医院	☎33局0162		丸山医院	☎33局0313
	杉の森皮ふ科クリニック	☎29局1112		ふくい眼科	☎22局5878
	平野歯科医院	☎22局0214		さんくろう歯科クリニック	☎33局1184
3月20日(祝)	ふれあいばし診療所	☎29局2500	4月12日(日)	國見医院	☎22局0756
	第2国見医院	☎23局2302		川瀬医院	☎35局1511
	かわさき整形外科クリニック	☎22局7700		すずき歯科	☎23局0033
	山内歯科医院	☎23局1525	4月19日(日)	第2国見医院	☎23局2302
かわせ小児科	☎22局1230	昭和医院		☎32局3749	
藤岡医院	☎32局1515	杉の森皮ふ科クリニック		☎29局1112	
仲谷歯科医院	☎23局2327	山本耳鼻咽喉科		☎24局4100	
3月29日(日)	河合医院	☎22局6133	小原歯科医院	☎25局1139	
	岡田医院	☎37局0001			
	岩瀬歯科医院	☎22局6677			

診療時間 医科☎9:00~17:00/歯科☎9:00~12:00
夜間や、かかりつけの医師が不在のとき 渥美病院☎22局2131



Welcome to Library

図書館へ

中央図書館

☎23局4946(よくよむ)

✉tosh@city.tahara.aichi.jp

ホットニュース Hot News

図書館工作教室 『にじいろトムボーイをつくろう』

伸び縮みしながら坂を下っていく、ふしぎなバネのおもちゃ“トムボーイ”を、七色の画用紙で作ってみましょう。



▶対象 = 小学生 ▶日時 = 3月26日(木) 午後2時～ ▶場所 = 中央図書館こどもしつ ▶定員 = 20名(先着順) ▶申し込み = 3月10日(火) 午前10時から中央図書館こどもしつカウンター、または電話にて受け付けます。

●問い合わせ = 中央図書館 ☎23局4946

図書館休館日

3月 ▶2日(月)・9日(月)・13日(金)・16日(月)・23日(月)・30日(月)

4月 ▶6日(月)・10日(金)・13日(月)・20日(月)・27日(月)

3月展示コーナー

◎一般「マスメディアを考える」

3月14日[土]～4月9日[木]

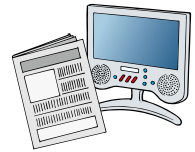
毎日、目にするテレビや新聞などについて考えてみましょう。

◎こどもしつ

「ともだち いっぱい！」

3月14日[土]～4月9日[木]

みんなが来るのを、ともだちの本たちが待っています！



おはなし会

えほんだいすき！(田原市図書館ボランティア) ★

日時 / 3月15日(日) 14:00～

おはなしの部屋(くぬぎの会) ★

日時 / 4月4日(土) 15:00～

ぴよぴよおはなし会 ☆

日時 / 3月11日(水) 10:30～ / 11:00～

こりすの部屋(くぬぎの会) ☆

日時 / 3月17日(火) 10:30～

場所 / 中央図書館こどもしつ

内容 / 読み聞かせ・手遊びなど

対象 / ★幼児～小学生 ☆乳幼児(親子)

おはなしの会(赤羽根えほんの会・図書館)

日時 / 3月15日(日) 13:30～ / 4月4日(土) 10:30～

場所 / 赤羽根図書館こどもしつ

内容 / 読み聞かせ・紙芝居など

対象 / 乳幼児～小学生

おはなし会(てのひらの会・図書館)

日時 / 毎月第1・第2・第4土曜日 14:00～

場所 / 渥美図書館おはなしコーナー

内容 / 読み聞かせ

対象 / 乳幼児～小学生

図書館



スピーチの達人に
なろう！

3月・4月になると、学校の式典やPTA、地域行事などで、スピーチを依頼される方もたくさんいると思います。そんな時、どんな内容を話そうかと困ってしまうことはありませんか？美辞麗句を羅列して、空々しい内容になってしまったり、付け焼刃で考えて支離滅裂になってしまったり…。もしも人前で、明るくさわやかに、自分の気持ちを自分の言葉で、わかりやすく表現できたら理想的ですよ。

図書館では、スピーチの実例集や言葉選び・話題探しのヒント、TPOに合わせた服装、話し方、気配りのコツなどが掲載されている資料を、数多く取りそろえています。

今までスピーチが苦手だった方も、この機会にスピーチの達人になってみませんか。



▲スピーチに役立つ書籍

児童館 においでよ!

詳しくは… ● 児童課(市役所内) ☎23局3513

児童館だよりをご覧ください。

※ 保育園・幼稚園・福祉センター・児童課にあります。

田原児童センター ☎23局4761 / 西部児童館 ☎25局0211

3月のお休み
2日(月)、9日(月)、16日(月)、
23日(月)、30日(月)

● 工作ランド

『フォトフレーム』

楽しい思い出の写真を、手作りフレームに入れて飾ろう!

開催期間 ● 3月10日(火)～29日(日)



▲ 工作ランド「フォトフレーム」

● 3月のチャレンジ

『ペア馬とび』

馬とびに挑戦! 2人で交互に何回続けてとべるかな?



● 絵本の読み聞かせ

日時 ● 3月19日(木)
幼児向け ▶ 午前10時30分～

● 映画会

(児童センターのみ開催)
開催日 ● 3月15日(日)

● 子育て講座

(児童センターのみ開催)
日時 ● 3月18日(水) 午前10時～

● 実験教室

開催日 ● 3月11日(水)・18日(水)

お手軽

3分フィットネス®

簡単エクササイズで腰痛予防!

身体をしっかり支えられるようになれば、姿勢が良くなり腰にかかる負担が少なくなります。身体を支えている深層筋に刺激を与えて、普段使っていない筋肉を目覚めさせましょう。

1



▼ スーパイン&ブリッジ

1 膝を立ててあお向けになる。

2



2 下腹に力を入れ、息を吐きながら腰と床の隙間をつぶす。背中全体で床を押し出すようにして、深い呼吸を数回する。

3



3 もとの姿勢に戻す。

4



4 ゆっくりお尻を持ち上げて、膝から肩まで一直線になるように姿勢を保ちながら数回呼吸する。

※ ①～④を数回繰り返す

生涯学習課
☎23局3572

6chで放送中

ケーブルテレビ

ケーブルチャンネル
は地デジ12chでも
ご覧いただけます

TAHARA

情報センター
☎22局7200

街角ネットたはら

放送日	内容
～3/4	つる編みのかごづくり ひな祭り展
3/5～3/18	ドッチビー大会 きのこ菌打ち体験
3/19～4/1	田原中部小学校「立志式」 サンパルクたはらチューリップフェア

毎日6回放送

※ 天候などにより、内容を変更する場合があります。

- ① 7:40
- ② 12:40
- ③ 15:40
- ④ 18:40
- ⑤ 22:40
- ⑥ 24:40



TAHARA DATA

1月

>> 田原市のデータ

交通事故多発!
車も人も自転車も、安全確認を忘れずに

交通事故発生件数

人身 ● 26件 (26件)

負傷 ● 30人 (30人)

死亡 ● 1人 (1人)

物損 ● 131件 (131件)

火災・救急件数

火災 ● 1件 (1件)

救急 ● 103件 (103件)

窃盗犯罪発生件数

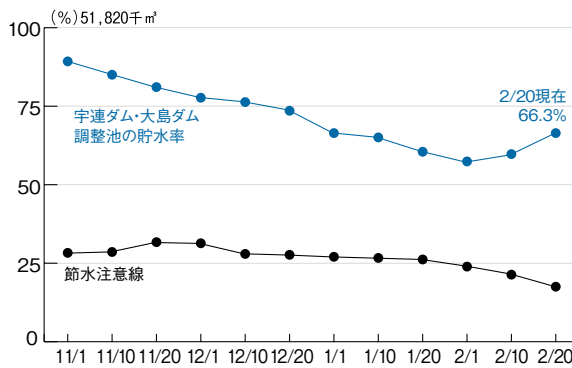
侵入盗 ● 4件 (4件)

乗物盗 ● 11件 (11件)

非侵入盗 ● 13件 (13件)

※ ()内の数字は平成21年の累計

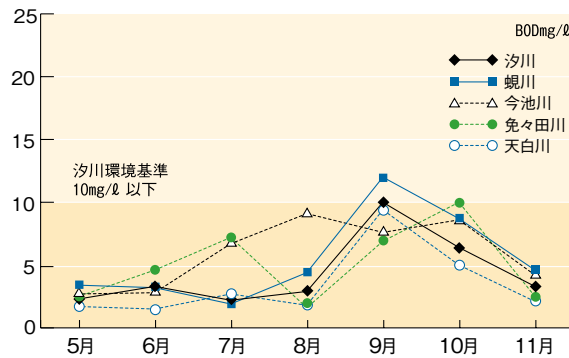
● 宇連ダム・大島ダム・調整池の貯水率



毎日1回、宅内の漏水チェックを行いましょう。



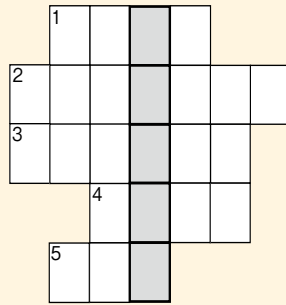
● 市内5河川の水質調査結果



みなさんが楽しみにしているホタルの幼虫が川で生活しています。今年もたくさんのホタルが見られるよう、川をキレイに保ちましょう。



- 2月11日(祝)に、田原健康ふれあいジョギング大会が、白谷公園(○)で開催されました。
- 渥美半島(○)が、3月31日(火)まで開催されます。
- 田原市観光写真コンクールと第6回田原(○)写真コンクールの入賞作品が決定しました。



1から5までの問題を解いてマス埋めましょう。太枠の部分を上から順番に並べると答えです。今月の広報をよく読むとわかるよ。



納税について

納税は便利な 口座振替で

口座振替のお申し込みは…
お近くの金融機関・郵便局または税務課へ
お問い合わせは…

▶ 税務課 23局3509
または 23局3510まで

- 現在田原市では、7名の薬剤投与認定救命士が○○○○しています。
- 滝頭桜○○○のイベントが、滝頭公園で4月5日(日)に開催され、餅投げなどが行われます。
- ▼応募方法▶はがきに、クイズの答え・住所・氏名・年齢・電話番号と、広報たはらへのご意見・ご要望などを記入して「広報たはら」へお送りください。正解者の中から抽選で10名の方に「図書カード」を差し上げます。
- ▼締め切り▶3月23日(月) 必着
▼あて先▶〒441-3492 (住所不要) 田原市役所「広報たはら」(2月号の答え) しもばしら (応募総数70通中、正解70通、当選者の方のみ発送をもって発表に代えさせていただきます。なお、寄せられたご要望などは、関係各課へもお伝えしています。)

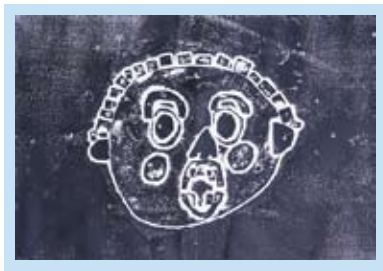
みんなのさくびん



杉原
登利子
先生

東部保育園
西田太郎くん(6歳)

ぼくの顔。下の歯が2本抜けたよ。



評 自分の顔の特徴をとらえ、根気よく取り組み、太郎くんそっくりにできました。

東部保育園
中村汐里ちゃん(6歳)

おじいちゃんや、おばあちゃんにプレゼントしてうれしかった。



評 福寿園を訪問した時のプレゼントです。一つ一つ丁寧に描くことができましたね。



模写 ルネ・マグリット
「光の帝国」

評 上は昼の青空、下は夜の町。「あれ?」と思う、不思議な空間に目を引かれますね。

伊良湖岬中学校3年
間瀬彩奈さん



伊良湖岬中学校3年
高瀬美奈さん



模写 東山魁夷「宵闇」

評 月の光に照らされて、ほのかに輝く桜。春の夜の優しい風景を、描き写すことができました。

人口と世帯数 (平成21年2月1日現在)	
総人口	66,691人
男性	33,741人
女性	32,950人
世帯数	21,398世帯
出生	53人
死亡	63人
転入	158人
転出	181人
増減	-33人 ※増減は1月中です
行政面積	
	188.81km ² (平成19年10月1日現在・国土地理院調べ)

▼駅から駅へと、レールをたどれば、私たちはどこへでも行くことができます。始まりと終わりが絡み合うように、複雑に分かれていくレール。自分の帰るべき場所が、「始点」であり「終点」です。さあ、今日も新たな「日常」に小旅行しましょう。(M)

▼駅から駅へと、レールをたどれば、私たちはどこへでも行くことができます。始まりと終わりが絡み合うように、複雑に分かれていくレール。自分の帰るべき場所が、「始点」であり「終点」です。さあ、今日も新たな「日常」に小旅行しましょう。(M)

今月の「表紙」
▼豊橋鉄道渥美線、三河田原駅。主に通勤や通学で利用する人が多い朝、駅構内には、淡々とした時間が流れています。なるほど、こういうモノだったんですね、「日常の風景」って。普段は気にすることのない時間や風景。そうでしょう、当たり前のようにそこにあるんですから。でもそれって、もしなくなってしまうたらどうでしょう? なくなつたとき、初めてその「良さ」に気づいたりするものです。一度周辺の「日常」に目を向け、良さを確認してみるのもよいですね。(K)