

# Tahara

田原市ホームページ <http://www.city.tahara.aichi.jp>

2010  
平成22年

1.1

目次

新年のごあいさつ	2
全国菜の花サミットin田原	4
渥美半島菜の花まつり	5
市政の話題	6
博物館企画展 田原の美術「道家珍彦展」	7
子どもの周りは、禁煙に。	8
たはらしティニュース	10
おしらせ	12
イベント	16

ひとつきごとに  
力を込めて!



# 新年のごあいさつ

明けましておめでとうございます。

市民の皆様には、健やかに新春をお迎えのこととお慶び申し上げます。日ごろから市政に対し、ご理解とご協力をいただき、厚くお礼申し上げます。

さて、我が国の経済は、一昨年から続く世界的な不況により依然として不透明な状態が続いております。また、昨年は政権交代に伴い、中央集権から地域主権への流れが示されるなど、地方自治体を取り巻く環境は大きな変革期を迎えております。このような変化の時代にこそ、渡辺崋山先生の「有徳、独立、創意工夫」の教えを踏まえ、真に必要な事業を見極めながら行政改革を着実に推進し、自立した市政運営に努めてまいります。

本年は、市民の安心・安全な暮らしを守る施策を優先課題として、医師不足の解消など医療体制の充実、子育て支援、台風18号被害の教訓を活かした防災対策等に取り組んでまいります。さらに、広域連携による積極的な企業誘





致や幹線道路の整備、農業への先端技術の導入など、地域産業の活力向上への支援を行うとともに、まちの顔である三河田原駅周辺整備を着実に進めてまいります。

また、本年は、設楽町及びジョージタウン市との姉妹都市提携20周年を迎える節目の年でございます。これまで、人やものの交流を通して育んできた友好関係をさらに深めてまいります。

安心して暮らせる住みやすいまちづくりには、地域力の向上が不可欠です。まちづくりの主役である市民の皆様との協働により地域力の向上を図り、「うるおいと活力のあるガーデンシティ」の実現に取り組んでまいりますので、今後も市政への一層のご支援とご協力をお願い申し上げます。

新しい年が皆様にとりまして、幸多き年となりますようにご祈念申し上げます、新年のごあいさつといたします。

田原市長

鈴木克幸

# 全国菜の花サミット<sup>イン</sup>in 田原

～まご・こに残そう『食・エネルギー』生産の場を～

## 2月6日<sup>土</sup>・7日<sup>日</sup>

全 国一の農業産出額を誇る田原市を舞台に開催する『第10回全国菜の花サミットin田原』。菜の花エコプロジェクトを通して、「食やエネルギー」に焦点をあて、子や孫まで引き継ぐことのできる豊かで活力のある地域社会、資源循環型社会の形成について考えます。

▶エコエネ推進室(実行委員会事務局) ☎23局 7401

主催=第10回全国菜の花サミット実行委員会、独立行政法人新エネルギー・産業技術総合開発機構関西支部  
共催=特定非営利活動法人菜の花プロジェクトネットワーク、田原市  
後援予定=農林水産省、経済産業省、環境省、国土交通省中部地方整備局、愛知県、愛知県地球温暖化防止活動推進センター  
協力=経済産業省中部経済産業局、特定非営利活動法人田原菜の花エコネットワーク

### ◆環境と共生するまちを目指して

田原市は、地域のバイオマスや風力、豊富な日射量を活用し持続可能な地域づくりを目指した「たはらエコ・ガーデンシティ構想」が、平成15年6月に「環境共生まちづくり」の全国モデルとなり、さらに平成21年6月には「新エネ百選」に選定されるなど、エコ・エネルギーの先進地として脚光を浴びています。

「菜の花エコプロジェクト」は、たはらエコ・ガーデンシティ構想の主要施策のひとつとして、市民と行政が連携しながら取り組んでおり、日本風景街道「渥美半島菜の花浪漫街道」など幅広い展開で、環境に配慮しながら地域の活力を生み出す施策として推進しています。

今回、「第10回全国菜の花サミットin田原」を開催し、菜の花エコプロジェクトの展望と課題を市民の皆さんと考えるため、シンポジウムやパネルディスカッションなどを企画しています。



●菜種の搾油体験(田原東部小)



●ミツバチの巣の観察(田原東部小)

皆さんのご参加を心からお待ちしております。

### ◆サミットのスケジュール

#### 2月6日<sup>土</sup>

- ブース展示・生花展・押し花展・絵画展(10:00～)  
〔田原市総合体育館・田原文化会館〕
- シンポジウム(13:00～17:30)〔田原市総合体育館〕
  - ・基調講演  
「菜の花エコプロジェクトの展望」
    - 講師=森野美徳氏(都市ジャーナリスト)
    - 参加費=無料
  - ・パネルディスカッション  
「菜の花エコプロジェクトの展望と課題」
    - コーディネーター=藤井絢子氏
    - 参加費=無料



- 交流会(19:00～)〔伊良湖ガーデンホテルリゾート&スパ〕
  - 会費=4,500円

#### 2月7日<sup>日</sup>

- 市内見学会(見学会場) ■会費=2,500円
- 分科会・閉会セレモニー〔田原文化会館〕

▶申し込み=エコエネ推進室で配布する申込書に必要事項を記入のうえ、1月20日(水)までに直接またはFAXにて(申込書は市ホームページからもダウンロードできます)  
▶第10回全国菜の花サミット実行委員会事務局(エコエネ推進室)  
☎23局 7401 FAX)23局 0180



# 渥美半島 菜の花まつり

1/9日～3/31水

渥美半島では1月上旬から1200万本の菜の花が咲き乱れ、ひと足早く春の息吹を運んでくれます。

菜の花狩りやライトアップ、珍しい菜の花料理などで、新年を明るくスタートしてみませんか？

▶田原市観光協会  
☎23局3516 FAX 22局3817 ①http://www.taharakankou.gr.jp/

## オープニング

1/9日 11:00～

<会場>

- 伊良湖クリスタルポルト
- 恋路ヶ浜駐車場
- 田原めっくんはうす
- あかばね口コステーション
- 三河田原駅

▶菜の花花束プレゼント(各先着100名)

## 文字探しクイズ

1/9日～3/31日 9:00～15:30

<応募会場>

- 伊良湖ガーデンホテル前の菜の花畑

※参加賞あり

▶後日、抽選で渥美半島の特産品が当たる！

## 菜の花狩り

1/9日～3/31日 9:00～15:30

<会場>

- 伊良湖ガーデンホテル前の菜の花畑

▶菜の花をお土産に(5本100円)

## 特産市

1/9日～3/31日 9:00～15:30

<会場>

- 伊良湖ガーデンホテル前の菜の花畑

▶渥美半島の野菜や花、特産品を販売

## ライトアップ

1/30日～3/22日 18:00～21:00

<会場>

- フラワーパーク跡地

▶菜の花畑が夜空に浮かび上がる様子は幻想的！



## でっかい菜の花畑散策

期間中

<会場>

- フラワーパーク跡地

▶約4haの菜の花畑  
(無料大駐車場完備)

※入場は無料ですが、菜の花狩りはこの会場ではできません。



## お楽しみ抽選会

2/14日・21日 11:00～

<会場>

- 伊良湖ガーデンホテル前の菜の花畑

## 菜の花市場

2/6日・7日、3/6日・7日

10:00～15:00

<会場>

- 伊良湖ガーデンホテル前の菜の花畑

▶渥美半島特産品販売

▶あさり汁、郷土料理じょじょ切りの無料サービス！

※じょじょ切りは日曜日のみ。

## ほのぼの写真コンテスト

<応募期限>3/1日まで

※詳しくは各観光施設などにあるチラシをご覧ください。

## 菜の花料理

期間中

<会場>

- 各協賛店

▶菜の花料理で春を感じてみませんか！

まだまだあるよ！

## 菜の花イベント

### ①菜の花絵画展

全国菜の花サミットin田原の開催にあわせ、保育園・幼稚園児が身近な畑で石を拾い、菜の花の種まきを行いました。

●菜の花の種まき(蔵王幼稚園)



開花時の花摘みや、大きな花迷路散策など、この一連の体験を通じて、園児たちが感じたことを、思い思いの絵に描きました。園児たちの笑顔が浮かんでくるような絵画展に、ぜひ足をお運びください。

▶日時 = 2月2日(火)～14日(日)

▶場所 = 田原文化会館ホワイエ

### ②田原菜の花エコプロジェクト感謝祭

本年度も保育園・幼稚園児をはじめ、市民の皆さんとともに菜の花の種まきを行いました。その感謝の気持ちを込めて、満開に咲いた菜の花畑で感謝祭を開催します。

▶日時 = 1月9日(土)10:00～15:00

▶場所 = 道の駅 田原めっくんはうす

加治町新田の菜の花畑(国道259号沿い)

▶内容 = 菜の花エコプロジェクトの紹介、田原産菜種油で揚げたさつまいもスティックの試食会、菜種油「たはらっこ」の販売、ななちゃん号(バイオディーゼル燃料で動くトラクター)の試乗など

▶主催 = 田原市

特定非営利活動法人田原菜の花エコネットワーク

●バイオディーゼル燃料で動くトラクター



▶エコエネ推進室 ☎23局7401

1

2009年の

田原市10大ニュース

Local News

平成21年の田原市に関する主な出来事を振り返りました。(順不同)

◆**設楽ダム建設同意などに関する調印式を設楽町で開催**(2月5日)  
国県・設楽町が、設楽ダム建設同意と、地権者を加えた損失補償基準妥結を調印。

◆**「道の駅あかばねロコステーション」がオープン**(3月26日)  
市内3番目の道の駅。太平洋を望む絶好の立地と地元の農・海産物の販売で人気。

◆**「たはらエコ・ガーデンシティ構想」がNEDO・経済産業省の「省エネ百選」に選定**(6月1日)  
市民協働で進める同構想が、地産地消型の新エネルギー導入の優良事例として選定。

◆**福江市民館が竣工**(8月10日)  
昭和5年に建設された旧福江町役場の郷愁あふれる建物を活用。地域の拠点に。

◆**急激な景気後退が平成20年度決算・平成21年度予算に影響**  
平成20年度決算では、一般会計歳入総額が前年度比約26億円減。平成21年度予算では、税収が36・7%の大幅減少の見込み。

◆**「ニ・セの市」がセントファールに移動**(10月)  
数百年の歴史を持つ同市が松下公共駐車所から移動。伝統を残しつつ、健康講座など新たな催しで生まれ変わる。

◆**台風18号が渥美半島を直撃し暴風と高潮で甚大な被害**(10月8日)  
市内全域の停電、住家の床上・床下浸水136棟、農産被害額約31億円など。白谷海岸の清掃ボランティアには市民約1200人が参加。

◆**「田原市・宮田村友好都市提携10周年式典」を開催**(11月10日)  
長野県上伊那郡宮田村と、市民中心の「海と山の交流」で友情をはぐくむ。

◆**東京製鐵株式会社田原工場が一部操業開始**(11月24日)  
電気炉を使う製鉄会社としては国内最大手。スクラップ鉄から高品質な鉄を製造。

◆**「インフルエンザ」の1年**  
春は近隣市で高病原性鳥インフルエンザが発生し対策に追われ、秋冬は新型インフルエンザの流行で休校や学級閉鎖が相次ぐ。

▼広報秘書課 ☎22局0138

2

「第2次田原市行政改革大綱」委員会から答申

Reform



●河合会長(左)から答申書を受け取る鈴木克幸田原市長

教授)から、田原市長へ「第2次田原市行政改革大綱」の答申が行われ

▼政策推進課 ☎23局3507

12月4日

ました。

(金)、5月に発足した田原市行政改革推進委員会(会長・河合秀敏 愛知大学名誉

市は今後、答申を踏まえ、パブリックコメント手続制度などにより広く市民の皆さんから意見を伺った後、平成22年3月末には、田原市の行政改革大綱として策定する予定です。なお、答申の詳細については市ホームページをご覧ください。

「空き家・空き地」の物件を募集します

田原市では、「**空き家・空き地バンク制度**」を創設し、「空き家・空き地」を所有する方と、その利活用を希望する方の橋渡しを行い、市内への定住促進や活性化を目指します。今回は、利活用を図りたい「空き家・空き地」を所有する方へ物件の募集を行います。資産の有効活用のため、ぜひ本制度への登録申込みをお願いします。

募集物件

【**空き家**】 現在居住していない居住可能な市内の専用住宅(改修などで居住可能となる物件を含む)

【**空き地**】 現在使用していない市内の宅地(残存物件の除去などにより住宅が建設可能な物件を含む)

申込み

【**対象者**】 当該物件の売買・賃貸を行う権利のある方(法定代理人・相続人などを含む)

【**申込み方法**】 直接お申し出ください。詳しくはお問い合わせください。

▶ 建築課

☎23局3526

FAX 22局3811

✉ kentiku@city.tahara.aichi.jp







晩天キャラバン(部分)/平成20年(2008)

田原市博物館 新春企画展

田原の美術

# 道家珍彦展

UZUHIKO DOUKE

— シルクロードと渥美 —

平成22年 1月5日(火) - 2月14日(日)

休館日・1月12日(火)/1月18日(月)/1月25日(日)/2月1日(日)/2月8日(日)

開館時間・午前9時～午後5時(入館は午後4時30分まで)

観覧料・400円(320円)/小中学生[入場無料]

( )内は20名以上の団体割引料金

道家珍彦は、昭和9(1934)年名古屋市に生まれ、昭和28年旭丘高等学校美術科を卒業、その後、愛知学芸大学で日本画を学び、卒業後は、尾張地方の小・中学校で美術の教師をしながら作画活動に取り組まれました。昭和40年、白土会展に「土」シリーズを出品、白土会賞を受賞し、翌年会員(現在は白土会委員)となりました。我妻碧宇に師事し、白土会展を中心に作家活動を続けるほか、名古屋・東京・豊橋などで個展を開催しています。

昭和47年、シルクロード踏査旅行を契機に「シルクロードをゆく」をシリーズ化、以後本年までに14回ものシリーズ展が行われています。昭和55年、渥美半島の自然風景に魅かれ、名古屋から渥美町堀切(現田原市堀切町)に移住され、教師を続けながら渥美の風景を画材とした作品の制作にも取り組まれるようになります。平成4年、東京紀伊國屋画廊で個展「渥美をかく」が開催されると、これをシリーズ化し、現在までに5回のシリーズ展が開催されています。そして、平成5年、第二の故郷となった渥美町の郷土資料館で企画展「道家珍彦個展」、平成10年にも同館にて「渥美をかく自選展」が開催され、渥美を拠点に活躍する画家となりました。

今回の企画展では、そんな先生の代名詞ともいえる「シルクロード」と「渥美」をテーマとした作品の数々を展示紹介し、その作品世界を堪能していただくよう開催します。



ベルシャの陽/平成10年(1998)



白居寺(バンコル・チヨヨデ)/平成18年(2006)



伊良湖水道 夕照/平成6年(1994)  
渥美郷土資料館蔵

ギャラリートーク

1月16日(日)/2月6日(日) 午前11時 - (講師) 白土会委員 道家珍彦氏

同時開催

## 渡辺華山と師の山水画

特別展示室にて、谷文晁筆 李白観瀑図  
渡辺華山筆 米法山水図などを展示します。

田原市博物館

☎22局1720

http://www.taharamuseum.gr.jp



伊良湖渡合/平成15年(2003)

# 子どもの周りの禁煙に。

—さわやかな空気を子どもたちへ—

**たばこ**はこの煙に含まれるニコチンや一酸化炭素、タールなどは、喫煙者が吸う煙よりも、たばこの先から出る煙に多いことをご存じですか？また、たばこの煙は7m先まで到達し、数人で喫煙すればその距離が2〜3倍以上になるといわれています。子どもたちへの影響などについて、一緒に考えてみましょう。

## 子どもの周りの喫煙は危険

自分の意思とは関係なく、周りのたばこの煙を吸ってしまうことを「受動喫煙」といいます。子どもが受動喫煙にさらされると病気になる危険性が高くなります。子どもは、自ら受動喫煙を避けることができません。守ってあげられるのはお父さん、お母さんなど周りの大人です。



**受動喫煙の害**  
子どもへの影響は…

## 影響はおなかの中から

妊婦本人や、その周囲の人がたばこを吸うと、ニコチンの作用により胎盤や赤ちゃんの血管が収縮し、酸素や栄養が十分にいきわたらなくなります。低体重出生や早産、SIDS（乳幼児突然死症候群）などの危険性が高くなります。

## 妊婦や子どもを守ろう

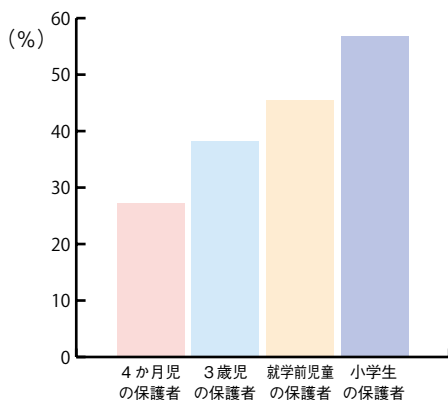
次のことに気をつけましょう。

### ❖家庭内では吸わないで



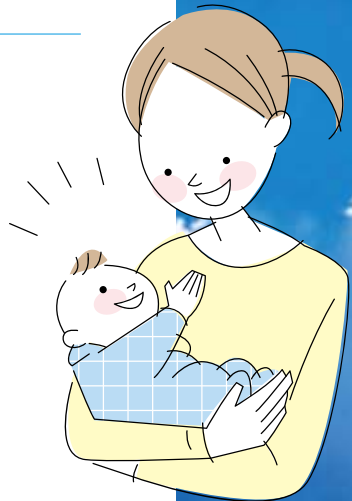
換気扇の下で喫煙しても、煙は室内に残ります。

●屋内喫煙している保護者の割合(喫煙者中)



## 最近の喫煙の動向について

田原市が本年度実施した市民アンケート調査によると、男性の喫煙者は減少しているものの、女性の喫煙者が増えています。また、子どもが大きくなっていくに従い、屋内で喫煙する家族が増える傾向にあります。



健康課 ☎23局3515





全面禁煙のお店や禁煙席を。

❖外出先では受動喫煙のないお店を選びましょう



狭い車内で喫煙すると、煙の濃度はとても高くなります。窓を開けてもすぐには戻りません。

❖子どものいる車内では吸わないで



空気清浄機では、煙の有害物質を取り除くことはできません。



子ども連れや女性客が増え、全体的にお客さんが増えました。

たばこの煙を吸わなくてよくなつたし、掃除が楽になりました。

### お店の方の声



### お客さんの声

寄せられた声をご紹介します。

お客さんに健康で快適な空間を提供しませんか。全面禁煙を実施している飲食業の方にアンケート調査を実施した結果、90%の方が「禁煙にして良かった」と回答されました。

### 飲食店の皆さんへ

### たばこを「やめたい」方へ

「楽に」「確実に」「あまりお金をかけずに」、たばこをやめられる(卒煙できる)時代になりました。

### ❖いろいろ選べる卒煙方法

#### 自力コース

- お茶や糖分の少ないガムを口にします。
- 身体を動かしたり、深呼吸したりする。
- 音楽を聴くなど、趣味に没頭する。
- 友人や家族との会話で気を紛らわす。

#### 薬局コース

- 薬局で卒煙グッズを購入する。
- 薬剤師に相談する。

#### ニコチンガム

ニコチンが含まれたガム。噛んでニコチンの禁断症状を一時的に解消する。

#### ニコチンパッチ

皮膚に貼りニコチンを摂取する。徐々に減らして依存症を解消する。

#### 医療機関コース

- 一部医療機関で、保険適用の条件を満たす方に、飲み薬などによる禁煙治療を実施しています。
- 治療を受けるための条件などは、健康課にご相談ください。

### 「ラクラク卒煙」通信講座

たばこって不思議なものでね。健康に良くないことは分かっているけど、なかなかやめることができません。長いつきあい、いろいろと思入れはあるでしょうが、そろそろ卒煙しませんか。「楽しく」参加できる通信講座です。ぜひお申し込みを！

#### ●講座プログラム

週	内容
第1週	・卒煙プロセスを知る ・卒煙を決心する ・喫煙習慣を分析する
第2週	・卒煙開始日を決める
第3週	・卒煙を実行する ・タバコの禁断症状に打ち勝つ
第4～6週	・卒煙を継続する

\*卒煙に成功し、計3回のレポートを提出いただいた方に「成功者証」をお送りします。

- ▼実施期間 2月1日(月)～3月14日(日) ▼定員 15名(先着順) ▼申し込み 1月4日(月)～15日(金)に電話またはFAXにて(FAXの場合は住所・氏名・電話番号を明記)
- ▼健康課(市役所内)
- ☎ 23局 3515 FAX 23局 3810
- ▼健康課(あつみライフランド内)
- ☎ 33局 0386 FAX 33局 0319

11月12日[木]

火の用心を  
お願いします！

**秋季全国火災予防運動**の一環として、中部保育園・蔵王幼稚園・赤石幼稚園で防火パレードが行われ、156名の園児が参加しました。法被を着た園児たちは、音楽に合わせて元気良く「火の用心！」と、沿道を行く人々に呼びかけました。



▲拍子木を打ちながら、沿道を練り歩く園児たち(赤石幼稚園)

12月6日[日]

寒さに負けず  
楽しく歩く

地域の自然や景観のすばらしさを歩きながら再確認し、健康増進を図ろうと**冬のウォーキング**が笠山周辺で開催されました。エコーパークなどを含めた約8kmが今回のコース。約120名の参加者は、途中に用意されたミニゲームを楽しみながら、元気に完歩しました。



▲木漏れ日が穏やかな松並木を、自分のペースで歩く参加者たち

11月21日[土]

検定で再発見  
田原市の魅力

**田原市検定**が田原文化会館などで開催され、28名が初級問題に挑戦しました。田原市に関する知識を深めてもらおうと行われたこの催しは、今回で2回目。歴史や産業など幅広い分野から出題された問題に、参加者たちは時折ペンを止めて頭をひねらせていました。



▲名古屋市など、田原市外から参加した方もいました





12月13日(日)

## 雄大な表浜の自然 守っていききたい

大草から久美原までの太平洋岸で、表浜自然ふれあいフェスティバルが開催されました

た。侵食が進む海岸の現状と表浜の魅力を伝えるこのイベントには、約2200名が参加して清掃活動を行いました。百々海岸では、地元野菜を使った鍋などがふるまわれたほか、ビーチフラッグス大会も行われました。

▲さらさらの砂浜の上では、ころんだって平気！フラッグに向かって全力で飛び込みます！



12月5日(土)

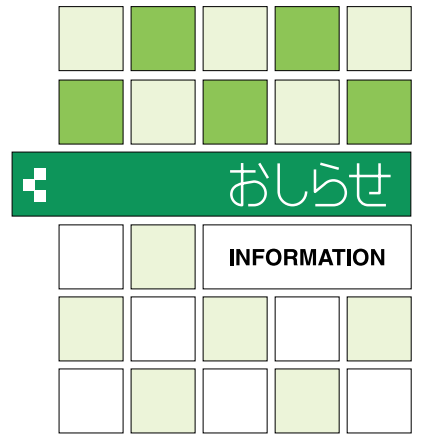
## たすきに込めた 熱き情熱！

### 第4回愛知県市町村対抗駅伝競走大会が

長久手町の愛・地球博記念公園で開催されました。この大会は、県内全60市町村から代表チームが参加し、公園内の9区間29.7kmのコースでたすきをつなぐものです。

断続的に雨が降り続く中、田原市チームは、選手全員が練習の成果を発揮しました。中でも、第7区では4人を抜くすばらしい走りを見せ、市の部35チーム中、昨年と同じく第4位でゴールしました。

▲肌寒く厳しい状況下で、第2区のスタートを切る近並選手(中)



WANTED

# 募集

## 空き家・空き地の物件

詳細は6ページをご覧ください。

### ▼建築課

☎23局3527 FAX22局3811

## パパママ普通救命講習会 受講者

小さなお子さんを持つお父さん・お母さんを対象に、心肺蘇生法とAED（自動体外式除細動器）の取り扱いを学ぶ普通救命講習会を開催します。

- ▼対象 市内在住・在勤・在学の方
- ▼日時 1月30日（土）午前9時～正午
- ▼場所 かつみライフランド
- ▼定員 20名（先着順）
- ▼受講料 無料
- ▼その他 修了証を講習修了者に交付
- ▼申し込み 1月20日（水）までに直接または電話・FAX・Eメールにて（FAX・Eメールの場合は、住所・氏名・生年月日・性別・電話番号・職業を明記）
- ▼消防署渥美分署

☎33局0119 FAX32局2479

✉atumib@city.tahara.aichi.jp

## 愛の「コナッツ・メッセージ」 「やしの実会員」

「愛のコナッツ・メッセージPART23」の「やしの実会員（投流用やしの実の購入者）」を募集します。

購入していただいた「やしの実」は、田原市観光協会が沖縄県石垣島沖から投流します。

これが日本国内（沖縄県以外）で発見された場合、そのやしの実を拾った方と伊良湖岬で対面していただくイベント「やしの実対面式」に抽選でご招待します。

あなたも伊良湖岬が舞台となった島崎藤村の叙情詩「椰子の実」の口

マンを再現してみませんか。

- ▼会費 2000円（やしの実1個の権利）
- ▼投流日 6月15日（火）
- ▼申し込み 3月19日（金）までに往復はがきに郵便番号・住所・氏名・年齢・電話番号を明記のうえ郵送にて（当日消印有効）

▼田原市観光協会（商工観光課内）  
〒441-3492 住所不要

☎23局3516 FAX22局3817

## 田原市ライトダウンキャンペーン 参加事業所

2月の省エネルギー月間に合わせ、ライトアップ施設などの照明を消す、冬季の「田原市ライトダウンキャンペーン」を実施します。

- 家庭でも不要な照明はこまめに消すなど、省エネにご協力ください。
- ▼対象 市内事業所、公共施設など
- ▼内容 2月1日（月）～2月15日（月）の期間、施設照明などを消灯

▼申し込み 登録票に消灯する施設名や消灯できる時間などを記入のうえ、1月29日（金）までに直接または郵送・FAXにて／登録票はエコエネ推進室で配布のほか市ホームページからもダウンロード可

▼その他 参加施設数などの実施結果を、市ホームページにて公表

- ▼エコエネ推進室
- 〒441-3492 住所不要
- ☎23局7401 FAX23局0180

HP <http://www.city.tahara.aichi.jp/>

## 生涯学習講座 パステルクレヨン画教室 受講者

パステルクレヨンはいろいろな使い方があり、画法によって絵の雰囲気も変わります。

パステルクレヨン作家と一緒に描いてみませんか。

- ▼開催日 1月31日（日）
- ▼時間 対象 ①午前10時～11時30分／園児～小学4年生（保護者同伴） ②午後1時30分～3時／小学5年生～一般
- ▼場所 田原文化会館アトリエ
- ▼講師 宮下さとみ氏（パステルクレヨン作家）
- ▼定員 各20名（先着順）
- ▼受講料 100円
- ▼申し込み 電話またはFAX・Eメールにて（FAX・Eメールの場合は、郵便番号・住所・氏名・電話番号を明記）

### ▼生涯学習課

☎23局3531 FAX22局3811

✉syogaku@city.tahara.aichi.jp





## 豊橋田原広域農業推進会議 イベント参加者

◆豊橋田原食農教育推進フォーラム  
もっと伝えたい！

～食と農の絆づくり～

▼日時 1月23日(土) 午前11時～午後3時  
▼場所 サンテパルクたはら

◎講演「家食をおいしくしたのしく」

▼時間 午後1時～2時 ▼会場 サンテドーム ▼講師 田中稔氏 (料理研究家) ▼入場料 無料

◎田中稔先生の親子クッキング教室

「見慣れた野菜も ちよつとの工夫で大変身」  
▼時間 午後2時～2時50分 ▼会場 体験工房 ▼定員 24組(小学

## 入札参加資格の 定時申請が始まります

平成22年度および平成23年度の2か年度に、田原市が発注する建設工事などの入札に参加を希望される業者の方の定時申請が始まります。

### ▶受付期間

1月4日(月)～2月15日(月)

申請は、インターネットを利用した電子申請による登録となりますので、ICカード登録などの準備をお願いします。

申請方法などに関する詳細および確認については、田原市のホームページをご覧ください。

### ▶契約検査室

☎23局3505 FAX 23局0180

HP <http://www.city.tahara.aichi.jp/city/nyusatsu/>

生と保護者/申込者多数の場合は抽選) ▼参加料 無料 ▼申し込み

1月14日(木)までに電話またはFAX・Eメールにて(FAX・

Eメールの場

合は住所・氏

名・電話番号

を明記)

◎食育ミニ講座

▼時間 ①午前11時～②午前11時30分

分③午後2時④午後2時30分

▼会場 サンテドーム ▼内容 野菜ソムリエの皆さんによる野菜にまつわる講話

▼定員 各20名(当日受付/先着順) ▼参加料 無料



▲田中 稔氏

◎その他のイベント(申し込み不要)  
▼時間 午前11時～午後3時 ▼会場 サンテドーム

## その他のイベント

イベント名	内容
東三河の食の匠	地元農産物、地元食材を使ったパン惣菜、スイーツ販売コーナー
じよじよぎりの無料配布	田原の伝統の味 ①11:00～ ②12:45～
スタンプラリー	野菜や果物をテーマにしたゲームに挑戦!(プレゼントあり)
珍野菜展示コーナー	珍しい野菜の展示・販売コーナー

## ◆豊橋田原食育体験講座

～ホテルで味わう豊橋・田原の旬～

旬の食材を活かした地産地消ランチをいただきますながら、シェフや生産者の方のお話を伺います。

▼対象 田原市・豊橋市に在住の方

▼日時 2月17日(水) 正午～午後2時

▼場所 ホテルアークリッツ

シユ豊橋 ▼講師 酒井敦氏(ホテル総料理長)、生産農家 ▼定員

25名(申込者多数の場合は抽選)

▼受講料 3500円(食事代含む)

▼申し込み 2月4日(木)までに

電話またはFAX・Eメールにて(F

A X・Eメールの場合は住所・氏名・

電話番号を明記)

◆地産地消お料理教室

～冬野菜でほっこりごはん

「旬の食材を旬の季節に」

地元の食材を使い、あさりのリ

ゾットや豚ロース肉のナポリ風、パ

ンナコッタなどを作ります。

▼対象 田原市・豊橋市に在住の方

▼日時 ①2月16日(火) 午前10時

～午後0時30分②2月19日(金) 午

後6時30分～9時 ▼場所 サラ

プラザ豊橋 ▼定員 各20名(申込

者多数の場合は抽選) ▼参加料

1000円(資料・材料費含む)

▼申し込み 2月3日(水)までに

希望日・住所・氏名・年齢・電話番

号を明記のうえ、FAXまたはE

メールはがきにて

▼豊橋田原広域農業推進会議事務局

(〒440-8501住所不要)

豊橋市農政課内)

☎(0532)51局2471

FAX (0532)56局5130

nosei@city.toyohashi.jp

13 | 広報Tahara 平成22年1月1日

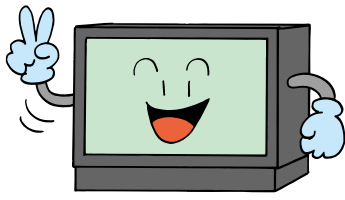
### 家族介護者交流会 参加者

ご家庭で介護に携わっている方々の交流会を開催します。介護者教室と鍋を囲んでの座談会（新年会）で、介護の苦労や経験談などを思い切り語り合ひましょう。

- ▼日時 11月27日（水）午前10時～午後1時
- ▼内容 調理実習（ソフト食について）
- ▼場所 渥美福寿園
- ▼定員 30名（先着順）
- ▼参加料 500円
- ▼申し込み 1月25日（月）までに電話にて
- ▼渥美福寿園 ☎34局6688

### 放送大学 平成22年4月入学生

放送大学はテレビなどの放送により授業を行う通信制の大学です。



「働きながら学んで大学を卒業したい」「学びを楽しみたい」など、様々な目的で、幅広い世代の方が学んでいます。詳しい資料を無料で送付しますので、お気軽にお問い合わせください。

▼教養学部 ①科目履修生（6か月在学／希望科目を履修） ②選科履修生（1年間在学／希望科目を履修）

③全科履修生（4年以上在学／卒業を目指す）

▼大学院 修士科目生（6か月在学／希望科目を履修） ②修士選科生（1年間在学／希望科目を履修）

▼出願期限 2月28日（日）

▼放送大学 〒466-10825  
名古屋市中昭和区八事本町101-2  
中京大学センタービル4階 放送大学愛知学習センター

☎(052)831局1771  
FAX(052)831局1777  
HP <http://www.u-air.ac.jp/>

## 生活

### 指定管理者を指定

11月市議会臨時会での承認を得て、次のとおり施設などを管理運営する指定管理者を指定しました。

■田原市赤羽根水産物荷さばき施設

▼指定管理者 愛知外海漁業協同組合  
▼指定期間 平成21年11月1日～平成24年3月31日（2年5か月）

▼担当課 農政課 ☎23局3517

■泉港、姫島漁港、宇津江漁港

▼指定管理者 渥美漁業協同組合  
▼指定期間 平成21年11月1日～平成26年3月31日（4年5か月）

▼担当課 維持管理課 ☎23局7405

▼財政課

☎23局3591 FAX23局0180

### 東三河防災セミナーを開催します

◎基調講演「最近の災害に学ぶこれからの地域防災」

・講師 片田敏孝氏（群馬大学大学院教授）

◎講演「平成20年度調査研究結果報告」

・講師 河邑眞氏（豊橋技術科学大学教授）、大貝彰氏（同前）

▼対象 東三河に在住の方

▼日時 3月6日（土）午後1時～（30分前開場）

▼場所 豊川市文化会館大ホール

▼定員 1000名（先着順）

▼参加料 無料

▼申し込み 2月10日（水）までに電話またはFAX・Eメールはがきにて（FAX・Eメールはがきの場合は郵便番号・住所・氏名・電話番号を明記）

▼その他 手話通訳、託児（1人100円）は申し込み時に予約が必要です。参加者には防災グッズを

配布します。

▼防災対策課

☎23局3548 FAX23局0180

✉saigai@city.tahara.aichi.jp



### 2010年世界農林業センサスにご協力ください

2月1日現在で、全国一斉に「農林業の国勢調査」といわれる「2010年世界農林業センサス」が実施されます。

この調査は、今後の農林業の政策に役立てるために5年ごとに実施される極めて大切な調査です。

1月中下旬から農林業を営んでいる皆さんのところに調査員が訪問して、調査票に経営状況などの記入をお願いいたします。調査票に記入された事項については、統計以外の目的には使用することはありませんので、ご協力をお願いします。

▼総務課

☎23局3506 FAX23局0180



「地方分権・道州制セミナー」を開催します

▼日時 11月26日(火) 午後3時～4時40分  
▼場所 愛知芸術文化センター アートスペースA (名古屋市中東区)  
▼内容 地方分権・道州制に関する有識者による講演会

▼講師 金井利之氏(東京大学教授)  
▼定員 150名(先着順) ▼参加料 無料  
▼申し込み 電話または FAX・Eメール・はがきにて (FAX・Eメール・はがきの場合は、セミナー名・住所・氏名・電話番号を明記)

▼愛知県総務部総務課  
(〒460-18501 住所不要)

☎(052)954局6027  
FAX(052)954局6980

✉sonnu-somu@pref.aichi.jp

司法書士による電話相談「相続10番」(無料)

▼日時 2月6日(土) 午前10時～午後3時  
▼内容 相続、遺言、成年後見などに関するご相談に司法書士が電話でお答えします

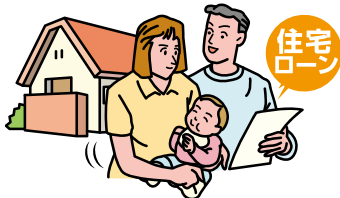
☎電話番号 22局3981(当日限り)

▼愛知県司法書士会豊橋支部

☎(0532)58局9951

税

所得税の住宅ローン控除説明会(給与所得者の方)



▼対象 給与所得者で、平成21年中に入居し「住宅借入金等特別控除(住宅ローン控除)」を初めて受けようとする方

▼日時 2月4日(木) ①午前10時～②午後1時30分  
▼場所 田原市役所講堂(南庁舎6階)  
▼持参するもの 「印鑑」「還付先口座の分かるもの(通帳など)」「給与所得者の源泉徴収票」「土地・建物の登記事項証明書」「住民票」「売買契約書または請負契約書の写し」「住宅取得資金に係る借入金の年末残高等証明書」「計算機」「医療費の領収書」「筆記用具」など  
▼その他 必要書類が整い、確定申告書の記入が完了した方は、この会場で確定申告を受け付けます。

※詳しくはお問い合わせください。

▼豊橋税務署個人課税第一部門  
☎(0532)52局6201  
※電話は自動音声で案内しています。所得税の住宅ローン控除に関する質問は「2」を選択してください。

所得税の確定申告をされる農業所得者の皆さんへ

■平成21年分確定申告減価償却費の耐用年数が変わります

平成20年度の税制改正により減価償却制度が改正されました。農林業の機械装置は法定耐用年数が7年に統一され、平成21年分確定申告から適用になります。確定申告時に、平成22年度償却資産申告書(田原市固定資産税)の耐用年数を基に減価償却費を計算してください。

また、税務署・市役所にて申告される方は、平成20年分確定申告収支

内訳書と、平成22年度償却資産申告書の控えをお持ちください。  
▼税務課  
☎23局3509 FAX23局0180

所得税の還付申告(平成21年分)

▼対象 給与所得のみの方で医療費控除を受けようとする方、中途退職者など年末調整がされていない方で、還付申告を受けようとする方  
▼受付期間 2月1日(月)～15日(月) ①午前9時～11時 ②午後1時～4時  
▼受付場所 税務課(南庁舎2階) ▼その他 2月16日(火)～3月15日(月)までは市内各確定申告会場で受け付けます。  
※詳しくはお問い合わせください。

▼税務課  
☎23局3509 FAX23局0180

児童生徒文化体験教室

子ども茶会

児童生徒文化体験教室でいこしてきた子どもたちが、日ごろの練習の成果を披露する「子ども茶会」を開催します。皆さんのご来席をお待ちしています。

- ◎日時  
2/7 日 13:00～15:00  
▷なかよし茶道教室  
2/13 土 10:00～15:00  
▷表千家茶の湯教室  
▷おせん茶教室  
2/20 土 10:00～15:00  
▷みんなの茶道教室  
▷たのしい茶道教室

- ◎場所  
池ノ原会館
- ◎茶券  
1服(1席)300円  
▷1/5 円から1/30 円まで生涯学習課・田原文化会館で販売

▶生涯学習課 ☎23局3531

# EVENT

## 1 JAN 月のイベント

●1月11日(月)・祝

講座「渡辺華山を知るために」

時間▼午前8時45分～9時30分

場所▼華山会館

内容▼渡辺華山の友人 その2

講師▼田原市博物館 鈴木利昌学芸員

受講料▼無料

申し込み▼当日、会場にて

▼田原市博物館 ☎22局1720

●1月11日(月)・祝

人権ファンクション委員会企画講演

「みんなきらっと生きたいじゃん」

時間▼午後2時開演(30分前開場)

場所▼田原文化会館多目的ホール

講師▼玉木幸則氏(NHK教育テレ

ビ「きらっといきる」出演)

入場料▼無料

申し込み▼電話にて

▼生涯学習課 ☎23局3531

●1月20日(水)

食の安全講座

「食の安全・安心を考えよう」

時間▼午後1時30分～2時30分

場所▼田原福祉センター3階大会議室

受講料▼無料

申し込み▼当日、受付にて

▼商工観光課 ☎23局3516

●1月31日(日)

シエルマよしご体験講座

つる編みのカゴづくり

対象▼小学4年生以上

時間▼午後1時～3時

内容▼野山に生えていたフジヤアケ

びなどのつるを使って素朴なカゴ

を作ります。

場所▼吉胡貝塚資料館

参加料▼300円

定員▼20名(先着順)

申し込み▼電話またはFAX・Eメ

ールにて(FAX・Eメールの場

合は郵便番号・住所・氏名・電話

番号を明記)

▼吉胡貝塚資料館

☎22局8060 FAX22局8070

✉yoshigo@city.taharaaichi.jp

●1月31日(日)

文化ホール支援事業

第8回ニューイヤersonicコンサート

マリimbaとピアノコンサート

時間▼午後2時開演(30分前開場)

場所▼田原文化会館文化ホール

出演▼藤井牧・鈴木令子

入場料▼一般1000円、高校生以下

500円(未就学児は入場不可)

チケット▼田原・赤羽根・渥美文化会

館(土・日・祝日)・渥美支所地域課

(平日)で販売

託児▼1月21日(木)までに電話予約

▼生涯学習課 ☎23局3531

## 2 FEB 月のイベント

●2月3日(日)

消費者生活講座 私たちの暮らし

「生物多様性とのかわり」

時間▼午後1時30分～3時30分

場所▼田原福祉センター3階大会議室

受講料▼無料

申し込み▼当日、受付にて

▼商工観光課 ☎23局3516

●2月7日(日)

シエルマよしご冬の講座

縄文コースターづくり

時間▼午前9時30分～正午

場所▼吉胡貝塚資料館

内容▼編布アシギという縄文時代からある

編み方で、コースターを作ります。

定員▼20名(先着順)

参加料▼100円

申し込み▼電話またはFAX・Eメ

ールにて(FAX・Eメールの場

合は住所・氏名・電話番号を明記)

▼吉胡貝塚資料館

☎22局8060 FAX22局8070

✉yoshigo@city.taharaaichi.jp

●2月13日(日)

田原健康ふれあいジョギング大会

対象▼健康な方(高校生以下は保護

者の承諾が必要)

時間▼午前8時～正午

場所▼白谷海浜公園陸上競技場

参加料▼一般・高校生500円、小・

中学生300円

申し込み▼1月31日(日)までに生

涯学習課または各文化会館、渥美

運動公園にある申込用紙に必要事

項を記入のうえ提出

▼体育協会事務局(田原文化会館内)

☎23局6063 FAX22局6455



田原・赤羽根・渥美  
EVENT  
文化会館・文化ホール

チケット販売・お問い合わせ

田原文化会館 ☎22局6061 FAX 22局6455  
赤羽根文化会館 ☎45局3939 FAX 45局3901  
渥美文化会館(土・日・祝) ☎33局1000 FAX 34局1010  
渥美支所地域課(平日) ☎33局1111 FAX 32局2506

狂言とコントが結婚したら  
現代狂言Ⅳ

チケット  
販売中

1/30

全席指定

日時 1月30日(土) 午後6時開演(30分前開場)  
場所 田原文化会館文化ホール  
出演 南原清隆、セイン カミュ、さとう珠緒、佐藤弘道、野村万蔵 ほか  
演目 古典狂言「附子」、現代狂言、「附子」の現代狂言版  
入場料 一般3,500円 高校生以下3,000円  
当日500円増  
チケット 上記窓口で販売中  
問合せ 田原文化会館 ☎22局6061

春風亭昇太独演会

チケット  
販売中

2/21

全席指定

日時 2月21日(日)  
午後2時開演(30分前開場)  
場所 田原文化会館文化ホール  
入場料 3,000円 当日500円増  
チケット 上記窓口で販売中  
問合せ 田原文化会館 ☎22局6061



第3回田原市民コンサート  
若林千春・かをり  
音コンサート

全席自由

3/7

実行委員会が企画・運営するピアノとフルートの演奏会。市民が出演するステージもあります。



日時 3月7日(日) 午後2時開演(30分前開場)  
場所 田原文化会館文化ホール  
入場料 一般1,000円 高校生以下500円  
チケット 1月9日(土)午前9時から各文化会館で前売開始  
(渥美支所地域課は翌々日から販売)  
問合せ 生涯学習課 ☎23局3531

★チケット売り切れの際はご容赦ください  
前売券が完売した場合、当日券の販売はありません。

★全席指定のイベントチケットの予約など  
全席指定のイベントチケットは開催会場での販売ですが、前売開始日の正午から電話予約ができ、お近くの窓口で受け取れます。

★託児サービス(先着10名・おやつをご持参ください)  
各イベントの10日前までに、生涯学習課までお申し込みください。

●2月14日(日)

ディスクドッチ(ドッチビー)大会

時間 ▼午前9時～

場所 ▼渥美運動公園屋内競技場

チーム編成 ▼①ジュニアの部(小学生)

生)1チーム12名/②一般の部(中学生以上) 1チーム9名

参加料 ▼無料

申し込み ▼2月4日(木)までに生涯

学習課または田原・赤羽根文化

館、渥美運動公園にある申込用紙

に必要な事項を記入のうえ提出(詳

し)

しくは申込用紙・教育委員会ホームページに掲載)

▼生涯学習課

☎23局3531 FAX 22局3811

HP <http://www.city.tahara.aichi.jp/section/kyoiku/>

●2月14日(日)

あつみロビーコンサート

ピアノ弾き語りとパーカッション

時間 ▼午後2時開演(30分前開場)

場所 ▼渥美文化会館多目的ホール

出演 ▼琳佳・馬場和也

入場料 ▼500円(ドリンク・お菓子付き)

チケット ▼田原・赤羽根・渥美文化

館(土・日・祝日)・渥美支所地域課

(平日)で販売

託児 ▼2月4日(木)までに電話予約

☎23局3531

●2月21日(日)

家庭の日コンサート

「菜の花コンサート」

時間 ▼午後2時開演(30分前開場)

場所 ▼渥美文化会館文化ホール

出演 ▼田原市吹奏楽団

入場料 ▼無料

託児 ▼2月10日(水)までに電話予約

☎23局3531

●2月14日(日)・2月4日(日)

時間 ●午後1時30分

～3時30分

場所 ●田原福祉センター

▶子育て支援課 ☎23局3513

FAX 23局3545

母子家庭の就業相談

お気軽にご相談ください

1月14日(日)・2月4日(日)

時間 ●午後1時30分  
～3時30分

場所 ●田原福祉センター

▶子育て支援課 ☎23局3513

FAX 23局3545

# ほけん通信

低出生体重児と妊娠中の栄養



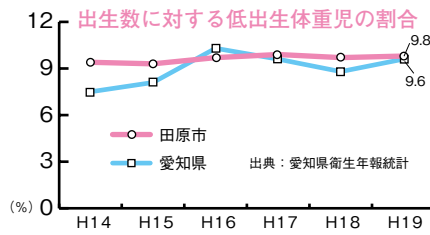
健康課

市役所内  
☎23局3515  
あつみライフランド  
☎33局0386

出生体重が2500グラム未満の低出生体重児の割合が増えています。若い女性の「やせ」による低栄養状態や、妊娠中の極端な食事制限なども影響のひとつといわれています。

❖**妊娠中の望ましい体重増加**

妊娠中に、表のように適正な体重増加をしなかった場合には、低出生体重児の出生リスクが高くなります。低出生体重児は胎内での発育が遅れ、各器官の形成や発達が不十分のため、成人後の糖尿病や高血圧、心筋梗塞などの生活習



- ❖**妊娠中の食事**
- 1 食事は3食しっかり食べて、おなかの赤ちゃんと共に食習慣のリズムをつけましょう。
  - 2 からだの調子を整える「副菜」：ビタミン・ミネラルの豊富な野菜をたっぷりとりましょう。
  - 3 からだづくりの「主菜」：赤身の肉や魚、豆腐、卵を毎食1皿はバランスよくとりましょう。
  - 4 不足しがちな栄養素であるひじきなどの鉄と牛乳、小魚などのカルシウムをとりましょう。
  - 5 つわりの時は無理せず、食べた時に少しずつ食べましょう。

## 《妊娠全期間を通しての推奨体重増加量》

[妊産婦のための食生活指針：H18年2月]

妊娠前のBMI*	体格区分	推奨体重増加量
18.5未満	低体重(やせ)	9～12kg
18.5以上 25.0未満	ふつう	7～12kg
25.0以上	肥満	5kgが目安(個別対応)

\*BMI = 体重(kg) ÷ 身長(m) ÷ 身長(m)

慣病の発症に影響を及ぼすことが分かってきました。お母さんの健康と赤ちゃんの健やかな成長のために、妊娠中はバランスのよい食事と、適切な体重増加が必要です。

## ●インフォメーション

事業名	月日・受付時間	場所	対象者・内容など
母子健康手帳交付	毎週月曜日(祝日を除く) 13:30～15:00	田原市役所 あつみライフランド	妊娠届出書の発行を受けた方 妊娠中の生活、母子健康手帳の使い方 妊娠中の食生活などについて
パパママスクール (クッキングコース)	2月16日(火) 9:50～10:00	田原福祉センター	妊娠中の方 ※予約制 貧血予防の調理実習・栄養の話・交流会など
離乳食教室	2月5日(金) 9:50～10:00	田原福祉センター	5～6カ月児とその保護者 ※予約制 離乳食講習と保育の話、歯の話
	2月17日(水) 9:50～10:00	あつみライフランド	
育児相談	2月1日(月) 9:00～10:30	あつみライフランド	身体計測、育児・母乳・栄養相談(乳幼児対象)
	2月12日(金) 9:30～10:30	田原福祉センター	
	2月26日(金) 9:30～10:30	赤羽根福祉センター	

※母子健康手帳交付日に都合の悪い方は、随時受け付けます。(土・日・祝日を除く8:30～17:00)

※予約制のものは1週間前までにお申し込みください。乳幼児健診・予防接種については、個人に通知します。

●**休日当直医** ※当直医は変更になる場合がありますので、医療機関または市役所へご確認のうえ受診してください。市役所☎22局1111(代表)

月日	当直医	電話番号	月日	当直医	電話番号
1月10日(日)	河合医院	☎22局6133	1月24日(日)	國見医院	☎22局0756
	昭和医院	☎32局3749		津金医院	☎33局0222
	杉の森皮ふ科クリニック	☎29局1112		さんくろう歯科クリニック	☎33局1184
	山内歯科医院	☎23局1525	1月31日(日)	第2国見医院	☎23局2302
1月11日(月・祝)	かわせ小児科	☎22局1230		朽名医院	☎33局0162
	仲谷歯科医院	☎23局2327		杉の森皮ふ科クリニック	☎29局1112
1月17日(日)	北山クリニック	☎23局3946	すずき歯科	☎23局0033	
	山本医院	☎45局2203	富永医院	☎23局1316	
	きまた眼科	☎23局1092	渡会医院	☎45局2516	
	かわさき整形外科クリニック	☎22局7700	小原歯科医院	☎25局1139	
	岩瀬歯科医院	☎22局6677	2月11日(木・祝)	第2国見医院	☎23局2302
		藤岡医院		☎32局1515	
			惣ト歯科医院	☎45局2066	

診療時間 医科☎9:00～17:00/歯科☎9:00～12:00

夜間や、かかりつけの医師が不在のとき 渥美病院☎22局2131





Welcome to Library

# 図書館へ

中央図書館

☎23局4946(よくよむ)

✉tosho@city.tahara.aichi.jp

## 図書館休館日

1月 > 1日(金祝)~4日(月)・8日(金)・12日(火)・18日(月)・25日(月)

2月 > 1日(月)・8日(月)・12日(金)・15日(月)・22日(月)

## ホットニュース Hot News

### キャリアデザイン講座

「いい街づくり 役立つ図書館」をめざして

東京都日野市の図書館員だった森下館長が、新図書館建設準備のために田原に招かれたのは10年前のこと。田原文化会館の一室だった図書室から、市民の満足度が高い、現在の図書館を作りあげるまでの軌跡や、図書館と地域とのつながり、魅力ある図書館をめざした館長が心の内を語ります。



- ▶対象 = どなたでも
- ▶日時 = 1月31日(日)10:00~11:30
- ▶場所 = 田原文化会館201会議室
- ▶定員 = 30名(先着順)
- ▶参加費 = 無料
- ▶申し込み = 1月7日(木)午前10時から中央図書館カウンターへ直接または電話にて

問い合わせ = 中央図書館 ☎23局4946

## 1月展示コーナー

◎一般「冬季オリンピックを楽しもう」

1月9日[土]~2月11日[木・祝]

いよいよバンクーバーオリンピックが近づいてきました。注目の選手や過去に活躍した選手、オリンピック以外の冬のスポーツについても、この機会に触れてみませんか。

◎こどもしつ「こぶっくどうぶつえんへいらっしやい!!」

1月5日[火]~2月11日[木・祝]

ゾウやワニ、ペンギンなど、動物のお話の本がいっぱいあります。動物のすべてがわかるかも。

## おはなし会

おはなしの部屋(くぬぎの会) ★

日時 / 1月9日(土)・2月6日(土) 15:00~

びよびよおはなし会 ☆

日時 / 1月13日(水) 10:30~ / 11:00~

こりすの部屋(くぬぎの会) ☆

日時 / 1月19日(火) 10:30~

場所 / 中央図書館こどもしつ

内容 / 読み聞かせ・手遊びなど

対象 / ★幼児~小学生 ☆乳幼児(親子)

おはなしの会(赤羽根えほんの会・図書館)

日時 / 1月17日(日)・2月6日(土) 10:30~

※1月の第1土曜日はお休み

場所 / 赤羽根図書館こどもしつ

内容 / 読み聞かせ・紙芝居など

対象 / 乳幼児~小学生

おはなし会(てのひらの会・高校生ボランティア・図書館)

日時 / 1月9日(土) 14:00~・23日(土) 10:30~

2月6日(土) 14:00~

場所 / 渥美図書館おはなしコーナー

内容 / 読み聞かせ

対象 / 乳幼児~小学生



▲中央図書館の読書スペース

ほかに、きつとステキな場所があるはずですよ。図書館で、自分のお気に入りの場所を見つけてみませんか。

寒い冬こそ本を読みませんか。コタツで・ソファアード・布団にもぐって。ポカポカの日だまりもいいですよ。暖かい場所で、本の世界へどっぷりつかれば、心も体も癒されるはずです。図書館にも、本を読むにはとっておきの日だまりスポットがあります。中央図書館のおすすめは、雑誌コーナーに並んだ低めのひじ掛けイス。中庭の緑を眺めながら、ゆったりとした時間を過ごせます。赤羽根図書館のおすすめは、午後のこどもしつ。明るい部屋で赤ちゃんを抱っこして読書すれば、心もほかほかに。渥美図書館のおすすめは、文学の棚をぐるりと囲んだイス。カーテン越しに差し込む日を背に、お気に入りの一冊を読めば、いつの間にか本の世界……夢の中……なんてことも。



「めくめく読書」は  
いかが?

# 児童館 においでよ!

詳しくは… ●子育て支援課(市役所内) ☎23局3513

児童館だよりをご覧ください。

※保育園・幼稚園・福祉センター・子育て支援課にあります。

ホームページからもダウンロードできます。

☎ <http://www.city.tahara.aichi.jp/life/baby/facility.html>

田原児童センター ☎23局4761 / 西部児童館 ☎25局0211

**1** 月のお休み  
 1月1日(金・祝)～4日(月)、  
 12日(火)、18日(月)、25日(月)、  
 \*17日(日)は西部児童館のみ休館

## ◎工作ランド

### 『ぼうしのキーホルダー』

コーヒーミルクの空容器を使って、小さなぼうしを作ります。

開催期間

●1月13日(水)～31日(日)



▲ボタンやお花で、ステキに飾ってね!

## ◎1月のチャレンジ

### 『タングラム』

7つのピースを並べ替えて、いろいろな形をつくってみよう。

開催期間

●1月5日(火)～31日(日)



▲どんな形ができるかな?

## ◎映画会 (児童センターのみ開催)

日時 ●1月17日(日) 午後1時30分～

## ◎実験教室 (児童センターのみ開催)

日時 ●1月27日(水) 午後4時10分～

## ◎子育て講座 (児童センターのみ開催)

日時 ●1月20日(水) 午前10時～

## ◎絵本の読み聞かせ

日時 ●1月21日(木) 午前10時30分～

## ◎コマ教室 (児童センターのみ開催)

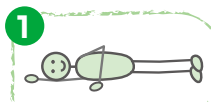
日時 ●1月11日(月・祝) 午後2時～

お手軽

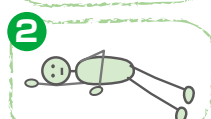
## 3分フィットネス<sup>®</sup>

太ももとお尻を引き締めましょう!

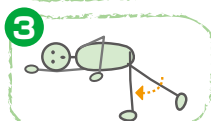
上半身がぶれないように気をつけることにより、腹筋のトレーニングにもなり、おなかもスッキリします。足を前後に動かすときに、体がふらつかなないように安定させておくのがポイント!



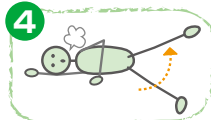
① 体が一直線になるように横向きに寝る。



② 足を前にずらし体をくの字にして、上の足をお尻の高さまで上げる。



③ 息を吸いながら、上の足の足首を90度に曲げた状態で前方へ静かに動かす。



④ 息を吐きながら、けりだした足を、足首を伸ばして後ろにもって行く。

※振り子のようなイメージで、片足10回ずつ③～④を繰り返す。

生涯学習課 ☎23局3531

6ch ティーズチャンネル  
で放送中

## ケーブルテレビ



TAHARA

広報秘書課 ☎22局0138

### 街角ネットたはら番組表

放送日	内容
1/1～1/7	新年を迎えて (市長あいさつ) 渥美半島菜の花まつり見どころ紹介
1/8～1/21	サンテパルク新春フェア 田原市博物館「田原の美術～道家珍彦展」 ーシルクロードと渥美ー
1/22～2/4	田原市消防団出初式 田原市成人式

毎日6回放送

①7:40 ②12:40 ③15:40 ④18:40 ⑤22:40 ⑥24:40

※天候などにより、内容を変更する場合があります。



▲昨年の田原市消防団出初式の様子



# DATA

TAHARA  
田原市のデータ

11月

交通事故発生件数

窃盗犯罪発生件数

火災・救急件数

- 人身21件(214件)
  - 負傷28人(275人)
  - 死亡0人(5人)
  - 物損110件(1329件)
  - 侵入盗6件(55件)
  - 乗物盗7件(80件)
  - 非侵入盗9件(121件)
  - 火災2件(36件)
  - 救急150件(1768件)
- ※( )内の数字は平成21年の累計

田原警察署だより 田原警察署 ☎23局0110

## 1月10日は「110番の日」



110番は、緊急通報のための専用ダイヤルです。事件解決のキーワードは「すばやい通報」にあります。次のようなときには、**迷わず、落ち着いて、すぐに110番**してください。

- ドロボウに入られた、ドロボウが逃げるのを目撃した
- ひき逃げ事故にあった、ひき逃げ事故を目撃した
- 見かけない人が家の中をジロジロのぞいている

### ●通報する場合の注意事項

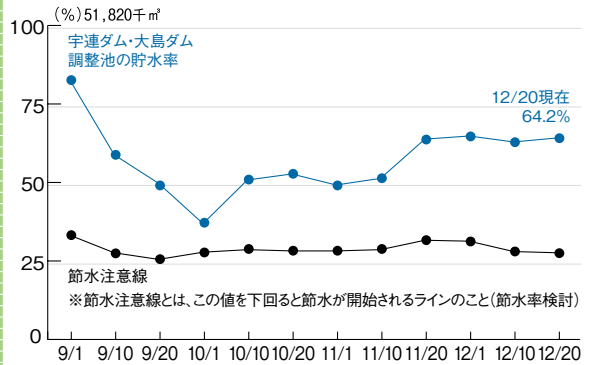
携帯電話から110番通報する場合は、市町村名、目標物、建物、地形などを確認し、説明してください。自動車で行く場合は、安全な場所に停車してから通報してください。

### ♥相談は、安心ダイヤル#9110

急を要さない困りごとの相談・要望・苦情や各種照会などは、**警察相談専用電話「#9110」**をご利用ください。

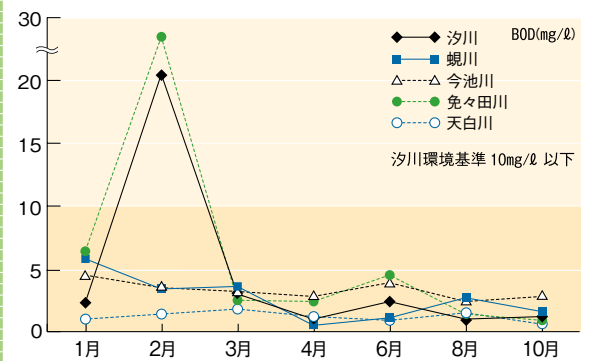
## ●宇連ダム・大島ダム・調整池の貯水率

引越しによる、水道の開始・中止の手続きを忘れずに。

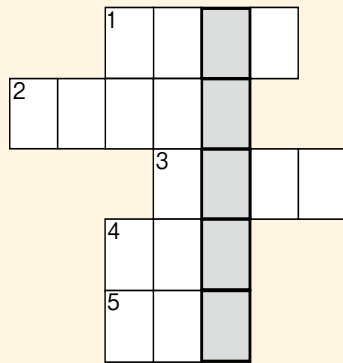


## ●市内5河川の水質調査結果

今年も田原の川を、皆さんの力でキレイに保ちましょう!



- 12月4日(金)に、田原市行政推進委員会から、田原市長へ答申が行われました。
- 1月5日(火)から2月14日(日)に、田原市博物館で「田原の美術道家 珍彦展」と「渡辺華山と師の」が開催されます。
- 2月6日(土)・7日(日)に全国菜の花○○○○が開催されます。



1から5までの問題を解いてマス埋めましょう。太枠の部分を上から順番に並べると答えです。今月の広報をよく読むとわかるよ。



## 今月の納税

市県民税  
(第4期分)

下水道事業受益者負担金  
(第4期分)

農業集落排水事業分担金  
(第4期分)

後期高齢者医療保険料  
(第7期分)

納期限

2月1日 月

- 12月号の答えはくさい
- 応募総数58通中、正解54通、当選者の方のみ発送をもって発表に代えさせていただきます。なお、寄せられたご要望などは、関係各課へもお伝えしています。
- 締め切り 1月19日(火) 必着  
▼あて先 〒441-1349 2  
(住所不要) 田原市役所「広報たはら」
- 〇〇〇〇の周りは、禁煙に。知能低下など、さまざまな受動喫煙による害が心配されています。
- 田原市では「空き家・〇〇〇バンク制度」を創設し、市内への定住促進や活性化を目指します。  
▼応募方法 〓はがきに、クイズの答え・住所・氏名・年齢・電話番号と、広報たはらへのご意見・ご要望などを記入して「広報たはら」へお送りください。正解者の中から抽選で10名の方に「図書カード」を差し上げます。

# みんなのさくびん



福井清子先生

大草保育園  
西本美結ちゃん(6歳)

初めて絵の具を使って、友だちと遊んでいるところを描いたよ。



画用紙いっぱい描いた絵から、友だちと楽しそうに遊んでいる様子が伝わってきます。

大草保育園  
太田颯くん(6歳)

生活発表会で踊った「お祭り忍者」をかっこよく描いたよ。



元気に踊っている様子が表現できています。「お祭り忍者」の曲が聞こえてくるようです。



自画像

自分の顔をじっくりと観察し、丁寧に仕上げ、優しい和泉さんの人柄が、よく表れています。



赤羽根小学校5年  
横田和泉さん



赤羽根小学校1年  
石川蓮太くん



ぼくのトウモロコシ

大事に育てた野菜を収穫。トウモロコシを高く揚げて、うれしそうな様子が伝わってきます。

広報 **Tahara** たはら  
No.657 平成22年1月1日号  
編集・発行／田原市役所政策推進部広報秘書課  
電話／0531-22-1111 (代美)  
Eメール／kohon@city.tahara.aichi.jp

人口と世帯数 (平成21年12月1日現在)	
総人口	66,690人
男性	33,797人
女性	32,893人
世帯数	21,554世帯
出生	50人
死亡	44人
転入	159人
転出	93人
増減	+72人 ※増減は11月中です
行政面積	
	188.81km <sup>2</sup> (平成19年10月1日現在・国土地理院調べ)

今月の「表紙」

▼神戸小学校の5年生67名が、学校近くの田んぼで育てた米を収穫し、歳末の風物詩である「餅つき大会」を行いました。稲を育て上げた思い出や新年への期待が、振り下ろす杵のひとつきごとに込められている様子でした。餅は、そのひとつきみの積み重ねで出来上がります。一年もひとつき、一日、一時間、一分、一秒の積み重ね。そう考えれば、今この瞬間も大切に、一歩ずつ確実に歩みを進めなければと、心新たに迎える私の2010年。(MT)

▼放射冷却のあった朝は雲が少ないだろうと思いい、日の出を撮影しようと思朝から大草海岸へ。厳かな太平洋の夜明けに心を洗われ、これからの早起きを誓った。とりあえず5分早く…。(MS)

【表紙の写真】餅つき大会(神戸小学校)