

Tahara

田原市ホームページ <http://www.city.tahara.aichi.jp>

2012
平成24年

11.1



思い描く 夢は無限大!



目次	
共生のまちを目指して	2
家族や仲間と 楽しく健康づくり	4
市政の話題	6
児童虐待防止推進月間	8
たはらシティニュース	10
おしらせ	12
イベント	18
連載コーナー	20

共生のまちを目指して

「障がいがあってもなくても安心して働けるまち」

子どものころ、思い描いた将来の夢。

あなたは、どんな仕事がしたいと思っていましたか。

「得意なことを生かしたい」「社会の役に立ちたい」など。

働くことは、ひとつの「社会参加」の形。

障がいの有無に関わらず、このまちの二員として共に働き、互いに支え合いつながります。市を取り組みをご紹介します。

▼地域福祉課 ☎23局360617



▲市内の福祉事業所で就労に向けたサービスを利用している方たち

『共生のまち』とは？

❖ 共に同じ場所で生活する

「共生」とは、性別や国籍、年齢、そして障がいの有無も関係なく、互いの人格や個性を尊重し合い、支え合いながら共に生活することです。排除することでも、同化することでも、住み分けることでもありません。お互いを「理解」し合い、それぞれが「少しの気配り」をすることで、誰もが暮らしやすい環境を作ること。それが私たちが目指す「共生のまち」です。

働くことで
社会参加をするために

❖ 福祉事業所で働くための準備

「障害者自立支援法」に定められたサービスの中には、障がいがある方が一般の企業などで働けるよう、

必要な準備をするためのものがあります。

市内の福祉事業所では、クッキーや竹炭などの製造販売、水耕栽培などによる農産物の生産、飲食店での調理や接客などの業務を通じ、一般企業などで働くための準備をしている方が多くいます。

❖ 障がいがある方の就労を支援

平成22年、市では就労支援専門員を配置しました。働く準備が整った障がいがある方と企業などの仲介をはじめ、公共職業安定所や障害者職業センター、障害者就業・生活支援センターなどの関係機関と連携し、状況に応じて、助言や支援を行っています。





就労先を確保する

❖雇用側の不安を解消

障がいがある方が福祉サービスなどで働く準備をする一方、就労先が十分にあるわけではありません。その理由として、雇用側が感じる不安が大きいたことが挙げられます。「どれくらいの仕事が任せられるのか」「休まずに仕事に求められるだろうか」などといった相談もあります。

雇用側が抱える不安を解消するため、就労支援専門員による支援のほか、^{※1}トライアル雇用に対する助成や、^{※2}ジョブコーチ派遣制度などを利用することも可能です。

これらを通じ、障がいがある方の能力や必要となる配慮、雇用のメリットなどを知ること、障がいがある方の雇用に対して前向きに取り

組む企業などが増えつつあります。

※1「トライアル雇用」一定期間、障がいがある方を試行的に雇用すること

※2「ジョブコーチ」障がいがある方が働きやすい職場環境にするための助言を行う専門家

共に働くために

❖みんなが働きやすい職場になった

障がいがある方（Aさん）を雇用したある企業からは「Aさんが働けるように業務改善を行ったことで、誰にとっても働きやすい職場になった」「Aさんに声をかけることで、いつも明るい雰囲気になった」という声が届いています。

❖職場の方の理解や気配りを

障がいがある方が安定して働いていくために、雇用主だけでなく、同僚からの理解や気配りが必要です。

私たちの一歩から始まる

❖理解すること

障がいがある方が安心して働き、このまちで生活するために最も重要なのは、同じ地域に暮らす私たちが、障がい「理解」することです。

理解といっても、障がいについての専門知識が必要というわけではありません。障がいがあるために、働くことをはじめとした、誰にも平等にあるはずの「社会参加」の機会が持てない方がいる、という現状に関心を持って考えることが「理解」ということです。

❖一人ひとりができることから

障がいをお互いの個性として受け止め、私たちが「少しの気配り」を行えば、障がいがある方の安心につながります。

障がいがある方もない方も、誰もが安心してお互いに支え合い暮らすことができる「共生のまち」。そのまちづくりは、私たちの小さな一歩から始まります。

※CATV市政企画番組「田原ほつとらいいん」の「共生のまちってどんなまち？」（平成24年10月放送）がインターネットでご覧いただけます。市ホームページ（<http://www.city.tahara.aichi.jp>）↓市政テレビ番組↓田原ほつとらいいん（ティーズチャンネル）

安心して暮らせる日常を

障がいがある方が就労し、働き続けるためには、安心して暮らせる環境も必要です。生活に不安がある方は、田



田原市障害者総合相談センター
ありのぶ
新井在慶センター長

原市障害者総合相談センターをご利用ください。不安解消のために、私たち相談支援専門員が計画を作成し、福祉サービスを利用していただいています。就労に関することだけでなく、身の回りの心配事などについてもご相談をお受けします。

ぜひお気軽にご利用ください。

❖田原市障害者総合相談センター

（田原福祉センター1階）

☎23局3812 ☎23局3100

✉shogaisha-sodan@chorus.ocn.ne.jp

家族や仲間と 楽しく 健康づくり



まずは歩くことから始めよう！

「健康のために運動するぞ」と意気込んでみたものの、なかなか時間がとれず、結局何もできなかったなんて経験はありませんか？

そんな方におすすめなのが、『ウォーキング』です。手軽にでき、体への負担も少ないので、思いついたら誰にでもすぐに始めることができます。

さあ、皆さん。今日からみんなでウォーキングを始めましょう！

▶健康課 ☎23局3515

ウォーキングの 健康効果

ウォーキングには次のような効果があります。

● 老化防止

脚の筋肉から脳細胞へ刺激が伝わり、老化のスピードを遅くします。

● 肥満防止

多くの酸素を体内に取り入れることで、効率よく体脂肪を燃焼させることができます。

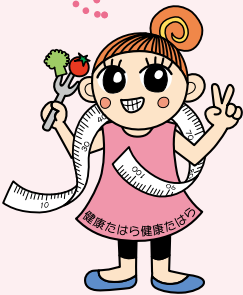
● ストレス解消

屋外を歩くことでリフレッシュ効果を得られるとともに、自律神経のバランスを整えます。

● 生活習慣病予防

無理なくできる有酸素運動なので、心臓病や動脈硬化、肥満予防などの生活習慣病の予防に最適です。

楽しく歩いてストレス解消♪



普段よりあと1000歩 多く歩こう！

健康のためには、日常生活も含めて1日1万歩歩くことがよいといわれています。

これは、およそ100分間のウォーキングに相当します。長時間に感じるかもしれませんが、**続けて歩かず、短時間に分けて歩いて効果があります。**

歩き慣れていない方は、まずは普段の生活に、あと1000歩（約10分）多く歩くようにしてみましょう。慣れてきたら、少しずつ時間を延長してみてください。

効果的な歩き方

肩の力を抜く

背筋を伸ばす

腕を前後に大きく振る

歩幅を広く



仲間と一緒に健康づくり

市内には、健康づくりや仲間づくりなどのために、自主的に運動して

いるグループが数多くあります。

今回は、そのうちの2つのグループにお話を伺いました。

※参加希望の方は、健康課へお問い合わせください。

『森林浴 童歩歩(こども)』

毎月1回、笠山遊歩道と西山防風林を4.3kmのコースで歩いていきます。ストレッチ体操などをした後、みんなでウォーキングをしています。

【参加者の声】

- 一人では歩きにくいけど、みんなと一緒に歩いているので楽しいです。
- 歩きながらいろいろ話せるので楽しいです。
- 月1回のペースはみんなが集まりやすいです。
- たくさんの方の知り合いができて、街で会っても、あいさつが交わせます。



● 西山防風林を歩く会員の皆さん

『さわやか教室』

月3回、健康づくりリーダーさんの指導による、ヨガ、体操、バランスボール体操、ウォーキングなどの運動をしています。

【参加者の声】

- 仲間と話すことで、心身共にリフレッシュできて、とても楽しいです。
- 3年間教室に参加して、今では骨粗しょう症がよくなりました。
- 参加すると元気になります。仲間の輪がとってもいいですね。
- 教室に入ったことで、知り合いや友だちがたくさんできました。



● ウォーキングの前にみんなで体操

家族でも始めてみませんか

健康に関する市民アンケートの結果、運動習慣のある人の割合は年々増加していますが、壮年期(30〜65歳)の女性については、1日の歩行時間が30分未満の方の割合が増えています。また、就学前の子どもの約1割が、1日に4時間以上テレビを見たり、ゲームをしたりしています。健康を維持するためには、適度な運動と食事、家族とのコミュニケーションを図ることなど、心と体のバランスが大切です。ウォーキングを通して、家族みんなで心身共に健康づくりに取り組みましょう。

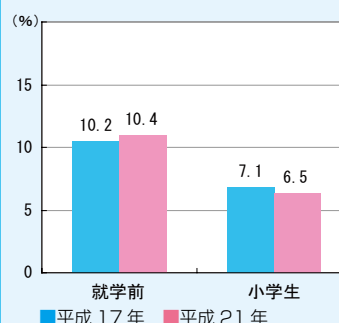
ウォーキングコースを歩こう

市内には、健康課のウォーキング教室に参加した方が作成した「健康ウォーキングマップ」があります。コース内の見どころを探しながら、家族や仲間と歩いてみませんか。楽しむほどウォーキングが習慣化しやすくなります。

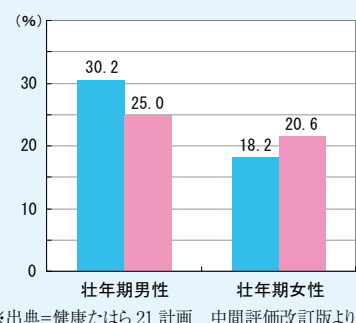
- 田原東部校区 = (キャバツロード、森林浴、キラキラ、バードウォッチング) コース
- 野田校区 = (安心安全、芦峠、芦ヶ池、螢ロード、ぐるりん芦ヶ池) コース
- 田原中部校区 = (中部満喫、椿公園、公園めぐり、まちなか) コース
- 赤羽根校区 = (町内お寺巡り、海を眺める、赤羽根西まわり満喫、赤羽根商店街&大石ぐるりん) コース
- 福江校区 = (そよ風、免々田川、夜の散歩道、健康ウォーキングマップ) コース
- 清田校区 = (安全、夜桜、自然満喫、潮風) コース
- 堀切校区 = (堀切メインストリート、永楽会、小塩津安全に行こう) コース
- 泉校区 = (橋めぐり、風を感じる散歩道) コース

【マップ設置場所】健康課(市役所内) ☎23局3515
あつみライフランド ☎33局0386

■ 1日にテレビやゲームを4時間以上する子の割合



■ 1日に歩くのが30分未満の方の割合



※出典=健康たはら21計画 中間評価改訂版より

1

11月18日 中部・北陸実業団対抗駅伝競走大会

ニューイヤー駅伝の出場権を競う!

New Event, BAKUDEN

秋の深まる渥美半島で、11月18日(日)、ニューイヤー駅伝の出場資格を競う「中部・北陸実業団対抗駅伝競走大会」が開催されます。

この大会は、ニューイヤー駅伝の前哨戦で、中部と北陸ブロックから15チームが参加。世界に通用する国内トップクラスの選手たちが、田原市内85kmを舞台に疾走します。

◆あの感動をもう一度

ニューイヤー駅伝とは、元日、群馬県高崎市で開催される「全日本実業団対抗駅伝競走大会」のことで、今回の大会で中部ブロックの上位7チームと北陸ブロックの上位2チームが参加できます。

2011年の元日に開催されたニューイヤー駅伝では、トヨタ自動



◆中部実業団参加チーム(11チーム)

実業団名	所在地
愛三工業	(愛知県大府市)
愛知製鋼	(愛知県東海市)
守山自衛隊35普連	(愛知県名古屋市)
陸上自衛隊富士教導団	(静岡県御殿場市)
中央発條	(愛知県名古屋市)
トーエネック	(愛知県名古屋市)
トヨタ自動車A、B	(愛知県田原市)
トヨタ紡織	(愛知県刈谷市)
柳河精機	(三重県亀山市)
NTN	(三重県桑名市)

●田原市からは、トヨタ自動車陸上長距離部(田原工場所属)が参加。

◆北陸実業団参加チーム(4チーム)

実業団名	所在地
重川材木店	(新潟県新潟市)
セキノ興産	(新潟県見附市)
高田自衛隊	(新潟県上越市)
YKK	(富山県黒部市)

▼生涯学習課 ☎ 23局 3531

◆交通規制にご協力を!
大会当日は、市内各所で交通規制が実施されます。詳細な規制内容については、全戸配布する交通規制のチラシをご覧ください。皆さんのご理解・ご協力をお願いします。



●豊鉄バス、ぐるりんバスは時間帯により運休、遅れとなります。

◆**地元チームを応援しよう!**
 今大会にあわせ、中央図書館1階の入り口付近と館長室横に、「たすきでつなぐ渥美半島 図書館から沿道へ!!」をテーマに、展示コーナーを設置しました。このコーナーでは、中部・北陸実業団対抗駅伝大会や、地元田原市を練習拠点とし、大会にも参加するトヨタ自動車陸上長距離部(田原工場所属)に関する写真や資料などを11月30日(金)まで展示しています。

また、選手たちへお届けする応援メッセージを12月13日(木)まで募集しますので、足をお運びください。

▼中央図書館 ☎23局 4946



●選手のプロフィールやユニフォームなどが展示

優勝を目指して走る
 選手たちに
 温かな声援を!

◆**市民の皆さんへ**

トヨタ自動車陸上長距離部(田原工場所属)の佐藤敏信監督から、田原市民の皆さんにメッセージが届きましたのでご紹介します。

■**佐藤敏信監督からのメッセージ**
 地元、田原市で開催される記念となる大会で、皆さんに感動していただけのように、チーム一丸となり優勝を目指します。市民の皆さんの熱い応援が選手の力になります。応援をよろしくお願います。



■**注目の選手(宮脇千博選手)**

▼生年月日 1991年8月28日
 ▼出身校 中京高校

▼直近の試合 2012世界ハーフマラソン選



▼手権大会 日本代表(10月開催)

2

2013年田原市カレンダー
 ご活用ください

Calendar

田原市ホームページでは、市の知名度向上やイメージアップのため、市内の美しい風景や名所・旧跡を素材とした各種ダウンロードサービスを行っています。

今回は平成22年から始め好評を得ている田原市カレンダーの、2013年版の配信を開始しました。ダウンロードしたカレンダーのデータを印刷し、カットしてCD



●風光明媚な写真などをあしらった2013年田原市カレンダー



【TAHARA STYLE】

2013田原市カレンダーのほか、風光明媚な画像データを提供する**画像ダウンロードサービス**や、市内の名所をイラスト化した**イラスト名刺プレート**も無料でお使いいただけます。皆さんも、市のプロモーションにご協力ください。

ケースなどに差し込むと、卓上カレンダーが出来上がります。ぜひ、職場やご家庭で、ご活用ください。

▼広報秘書課 ☎22局 0138
<http://www.city.tahara.aichi.jp/>

気づくのは あなたの地域の 心の目

子どもの心や身体を傷つけ、生涯にわたって深刻な影響を及ぼす児童虐待。
全国一斉の「児童虐待防止月間」を機会に、この問題について考えてみましょう。
あなたの行動で救われる子どもと保護者がいます。



身近にある 子育ての悩み・虐待相談

平成23年度の田原市における児童相談（児童に関するさまざまな問題についての相談）は211件で、うち児童虐待に関する新規の相談（通告）は5件でした。

その経路は、「近隣」からが2件、「医療機関」からが1件、「小学校」からが1件、「家族」からが1件と、私たちがとつても身近な問題となっています。

児童相談の件数は、田原市においても年々増加する傾向にあります。

心の傷は深く 深刻な影響を与える

虐待は、子どもの心身の成長や人格の形成に深刻な影響を与えます。**発育・発達の遅れなどの身体症状、情緒不安定、感情抑制、強い攻撃性などの精神症状**が表れることがあります。

本来なら自分を温かい愛情で包んでくれるはずの親から虐待され、苦痛を与えられてしまった子どもたちは、「生まれてこなければよかった」「誰にも必要とされていない」などと自分を否定してしまいます。こうした子どもたちは成長するにつれて、極度の自己嫌

◆児童虐待の種類

- 【**身体的虐待**】 殴る、蹴る、激しく揺さぶる、やけどを負わす、戸外に締め出す、など
- 【**心理的虐待**】 言葉でおどす、無視する、差別する、家庭内暴力を見せる、など
- 【**性的虐待**】 性交・性的行為を強要する、性交を見せる、など
- 【**ネグレクト**】 家や車内に閉じ込める、食事を与えない、ひどく不潔なままにする、など

悪から自殺願望やアルコール・薬物依存に結びついたり、虐待が次の世代に引き継がれたりすることもあります。

子ども虐待防止のシンボル

オレンジリボン



オレンジリボン運動は、平成16年9月、栃木県小山市で幼い兄弟が虐待の末亡くなったという事件を契機に、小山市の市民団体が子どもへの虐待防止を目指して始めたものです。このリボンには、「子どもたちを虐待しないで」というメッセージが込められています。

ためらわずに相談を！

子ども虐待に関する連絡先

虐待と思われる事実を知った方、虐待に限らず家庭や育児で悩んでいる方は、ぜひご相談ください。匿名でも構いません。個人情報などの秘密は厳守いたしますので、ご安心ください。

《相談・通告》

- ▶ 子育て支援課 ☎ 23局 3513
- ▶ 休日・夜間 ☎ 22局 1111 (市役所代表)

《相談・通告》

- ▶ 東三河児童・障害者相談センター
(児童相談所)
☎ (0532)54局6465

《緊急通報》

- ▶ 田原警察署 (生活安全課)
☎ 23局 0110 (代表)

児童虐待の相談(通告)は
保護者を救うことにも

児童虐待にはさまざまな背景があります。子育ては楽しいことばかりではなく、思うようにはいかないものです。身近に子育てについて相談できる人がいないなど、孤独な環境で悩みを抱える保護者も少なくありません。そんな中、子どもが泣きやまないといつたきつかけで、心の余裕を失い、虐待に至る可能性があります。虐待は、保護者を責めても解決にはなりません。多くの場合は、自身が後悔し、やめなければと思っています。専門機関への相談(通告)は、悩み、

苦しんでいる保護者が援助を受ける
きっかけにもなります。

気付いて！
「助けて！」のサイン
子どもからの「助けて！」のサインや保護者の様子から、周囲が虐待に気付くこともあります。児童虐待は、あなたの身近なごく普通の家庭でも起きているかもしれません。子どもを虐待から守るには、地域の皆さんの協力が必要です。気になることがあったら、迷わず左記「子ども虐待に関する連絡先」にお電話ください。

「助けて！」のサイン 【子ども】

- おびえた泣き方をする
 - 頻繁にけがや火傷をしている
 - いつも服が汚れている、季節に合わない服を着ている
 - 常にお腹をすかせている
 - 家に帰りたがらない など
- #### 【保護者】
- 子どものものでいつもイライラしている
 - 子どもを家や車の中に放置する
 - 罵声や暴力行為がある
 - 地域との付き合いを避けている
 - いつも疲れた様子で笑顔がないなど



9月18日【火】

山と海との交流
これからもずっと

田原市と姉妹提携を結ぶ、設楽町の三都橋区と泉校区との**老人クラブ交流グラウンドゴルフ大会**が設楽町ふれあい広場で開催されました。この交流は平成20年度から行われているもので、50名の参加者は一打ごとに一喜一憂しながら交流を深めていました。



▲両地区の混成グループで行われた大会。球の行方を見つめる参加者たち

10月7日【日】

記録更新目指し
無限の挑戦！

スポーツギネス大会が田原市総合体育館などで開催され、約420名が参加しました。子どもからお年寄りまで誰でも楽しく簡単にできるものばかりで、最大10種目に挑戦できるこのイベント。参加者は記録の更新を目指して、楽しく汗を流しました。



▲ウレタン製の円盤を輪の中に通す「ディスクゲッターフープ」に挑戦

10月14日【日】

秋晴れの一日
蔵王山で満喫

蔵王山展望まつりが蔵王山一帯で開催され、約7500名が訪れました。特設ステージでは、バルーンアート大道芸や、渡辺華山紙芝居が披露されたほか、蔵王山園地ではお茶会などが催され、参加者は、思い思いに秋晴れの一日を満喫しました。



▲大道芸人の手の動きに合わせて、バルーンアートを楽しむ来場者



▲迅速な動作で競技に挑む消防団員(南部分団2号車)

10月20日(土)

機敏さと集中力！
気迫あふれる操法

田原市消防団ポンプ操法大会が赤羽根文化広場で開催され、市内10分団から団員117名が出場しました。成績は次のとおりです。※敬称略 【ポンプ車操法の部】優

勝…南部分団2号車(中神裕介、大場卓也、長神伸宜、中泉翔太、長神圭太) 準優勝…福江分団1号車 3位…童浦分団2号車
【小型ポンプ操法の部】優勝…野田分団2号車(鈴木悠也、浅野大、伊藤錬、河合雅俊) 準優勝…神戸分団3号車 3位…赤羽根分団3号車

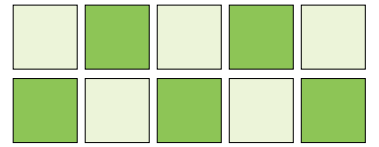
10月19日(金)

チームワークで
見事ベスト8！

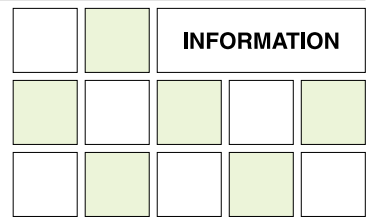
10月13日(土)から16日(火)まで、宮城県で『全国健康福祉祭宮城・仙台大会(ねんりんピック宮城・仙台2012)』が開催されました。愛知県代表としてゲートボール大会に出場した、藤井隆光さん(野田町)、藤井房子さん(野田町)、仲井千恵さん(西神戸町)が、市長を表敬訪問しました。市長から「いつまでも元気に頑張ってください」と激励を受けた3人は「チームワークが良かった結果。また出場したい。」と話してくれました。



▲左から仲井千恵さん、田原市長、藤井房子さん、藤井隆光さん



おしらせ



委員

MEMBER OF COMMITTEE

教育委員会委員

神谷康元さん（高松町）の任期満了に伴い、新委員に金原真人さん（若見町）が任命されました。任期は平成28年9月30日までの4年間です。



きんばらまさと
金原真人さん

また、山本明子さん（田原町）の任期が満了しましたが、引き続き任命されました。任期は平成28年9月30日までの4年間です。



あきこ
山本明子さん

選挙管理委員

前任の林俊樹さん（野田町）に代わり、新たに渡邊長一さん（古田町）が選任されました。任期は平成28年2月7日までです。



ちょういち
渡邊長一さん

募集

WANTED

生涯学習講座 市民カレッジ 講師

市教育委員会では、市民が講師となり、得意なものを教える生涯学習

講座「市民カレッジ」の開催を企画しています。趣味や教養、文化、健康など、特技を生かして講師をしませんか。

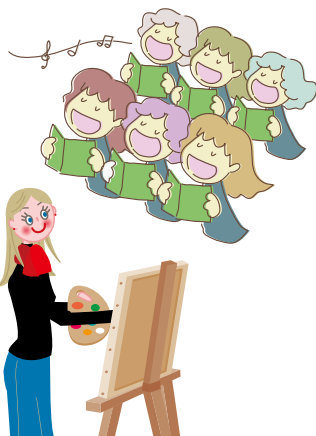
▼講座開催日 平成25年1月中旬以降
▼会場 原則、市民館や文化会館などの公共施設
▼開催回数 1教室5回（1回1〜2時間程度）

▼謝礼 1教室1万円 ▼申し込み 12月5日（水）までに生涯学習課にある講師登録用紙（ホームページからもダウンロード可）に必要事項を記入のうえ直接またはFAXにて※詳しくはお問い合わせください。

▼生涯学習課

☎ 23局3531 FAX 22局3811

🌐 <http://www.city.tahara.aichi.jp/section/kyoiku/>



平成24年度採用 陸上自衛隊高等工科学校 生徒

▼応募資格 15歳以上17歳未満の男

プラス・ワンからはじまる可能性。

共和印刷株式会社

〒441-8042 豊橋市小池町36番地の1
tel.0532-46-3281 fax.0532-46-3285
<http://www.kpweb.co.jp>

子で中学校等卒業者（卒業見込を含む）
▼試験会場 陸上自衛隊豊川駐屯地 ▼試験日時 平成25年1月19日（土） ▼申込期限 平成25年1月7日（月）

学校制度説明会

▼日時 11月18日（日）午前10時〜正午（受付は午前9時50分）

▼場所 田原文化会館音楽練習室

▼申し込み 11月16日（金）午後6時までに電話またはメールにて

※詳しくはお問い合わせください。

▼自衛隊豊橋地域事務所

☎ (0532) 33局2693

✉ aichi.pco.toyohashi@rct.gsdf.mod.go.jp

とよがわ流域県民セミナー 受講者

設楽ダムに関するさまざまな情報を提供する連続講座です。
第3回のテーマは「三河湾と魚」です。

▼日時 11月23日（金・祝）午後1時～5時
▼場所 蒲郡市勤労福祉会館3階大研修室
▼定員 250名（先着順）
▼受講料 無料

※詳細および申込方法などは愛知県ホームページ（<http://www.pref.aichi.jp/tochinizu/>）をご覧ください。

▼愛知県地域振興部土地水資源課
☎（052）954局6122

生活

LIFE

秋季全国火災予防運動

11月9日（金）～15日（木）

平成24年度防火標語

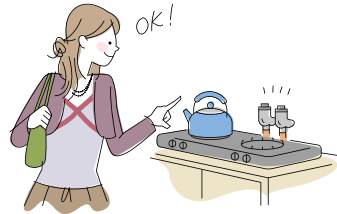
消すまでは出ない行かない離れない

空気が乾燥し、火を使う機会が増えることから、火災が発生しやすい時期を迎えます。また、ゴミ焼きによる火災が発生しやすくなりますので行わないでください。

住宅用火災警報器の設置義務

住宅用火災警報器は設置義務化により全世帯が設置対象となつていきます。皆さんの命

や財産を住宅火災から守るため、住宅用火災警報器をまだ取り付けていない方は早急に取り付けてください。



火災予防の3つの習慣

- 寝たばこは絶対しない。
- ストープは燃えやすいものから離れた位置で使用する。
- ガスこんろなどのそばを離れる時は、必ず火を消す。

火災予防の4つの対策

- 逃げ遅れを防ぐために、住宅用火災警報器を設置する。
- 寝具・衣類およびカーテンからの火災を防ぐために、防災品を使用する。
- 火災を小さなうちに消すために、消火器などを設置する。
- お年寄りや身体の不自由な人を守るために、隣近所の協力体制を作る。

消防課

☎ 23局4074 FAX 23局0180

「女性の人権ホットライン」強化週間

夫やパートナーからの暴力、職場などにおけるセクシャル・ハラスメント、ストーカー行為といったさまざまな人権問題に関する相談に応じます。

相談内容の秘密は厳守しますので、一人で悩まず、お気軽にご相談ください。

▼期間 11月12日（月）～18日（日）
▼相談時間 月～金曜日 午前8時30分～午後7時 【土・日曜日】午前10時～午後5時

相談専用

「女性の人権ホットライン」

☎ 0570(070)810

▼名古屋法務局人権擁護部

☎（052）952局8111

子ども若者育成支援県民運動

強調月間 11月1日（木）～30日（金）

育てよう自分に勝てる子負けない子

急速な社会情勢の環境変化により、ニートやひきこもりなど子ども若者の社会的自立の遅れが深刻化しています。子ども・若者が社会生活を円滑に営むことができるようにす

るため、支援などが必要となります。

公的機関や民間団体、家庭、地域、学校などが連携し、健やかな育成支援に取り組んでいきましょう。

生涯学習課

☎ 23局3531 FAX 22局3811



田原市成人式

平成25年田原市成人式の案内状を、11月30日現在で田原市に住民登録されている方に、12月初旬にお送りします。

なお、成人式には市外に住所があつても田原市出身者であれば参加できます。希望される方は、12月7日（金）までに生涯学習課へ電話にてお申し込みください。

平成25年田原市成人式

▼日時 平成25年1月13日（日）午前10時～
▼場所 田原市総合体育館
▼対象 平成4年4月2日～平成5年4月1日生まれの方

生涯学習課

☎ 23局3531 FAX 22局3811

**田原市「人・農地プラン」へ
ご意見をお聞かせください**

今後の地域の中心となる経営体などを位置づけた、田原市「人・農地プラン」の改訂作業に伴い、広く地



域の農業者（田原市農地基本台帳に記載されている方）のご意見をお伺いするため、プランの閲覧を行います。

閲覧の際は、身分証明をしていた
だく場合があります。

▼閲覧期間 11月15日（木）～30日（金）
▼閲覧時間 市役所執務時間中
▼閲覧場所 農政課（市役所北庁舎1階）

人・農地プラン

地域の抱える人と農地の問題を解決するため、農家の話し合いを前提として田原市が定めるプラン

※詳しくは農林水産省ホームページ
(http://www.maff.go.jp/j/keiei/kokukai/hito_nouchi.html) をご覧ください。

▼農政課

☎23局35177 FAX22局3817

**裁判員制度
名簿記載通知を発送します**

裁判員候補者名簿に登録された方には、11月中旬に名簿に登録されたこととの通知（名簿記載通知）をお送りします。この段階では、まだ裁判員候補者に選ばれたわけではありませんので、すぐに裁判所にお越しいただく必要はありません。

また、登録された方の事情を早期に把握するため、調査票をお送りします。

これは、ご回答の内容により、明らかに辞退が認められる場合などに裁判所にお越しいただくことのないようにして、裁判員候補者の方々のご負担を軽減するためのものです。調査票のいずれの項目にも当てはまらない方は、返送は不要です。

なお、実際

の事件の裁判員候補者に選ばれた場合には、具体的な裁判の日程を前提に、あらためて辞退のご希望を伺います。



裁判員制度にご理解、ご協力をお願いいたします。

**弁護士による無料法律相談
（偶数月開催）**

▼名古屋地方裁判所事務局総務課
☎（052）203局9092

消費者

問題・多重債務などでお困りの方、

一人で抱え込まずにご相談ください。

相談内容

内容は問いません。秘密は厳守されます。



▼日時 12月27日（木）午後1時～4時（要予約／相談時間は30分程度）
▼場所 田原福祉センター相談室
▼相談料 無料 ▼申し込み 電話にて

▼商工観光課

☎23局35222 FAX22局3817

**「雇ったら入る」がトップの責任
加入してありますか？ 労働保険**

労働者（アルバイトなどを含む）を一人でも雇用している事業主は、労働保険（労災保険・雇用保険）に加入

する義務があります。加入している事業主には各種助成金制度が対象となる場合があります。

また、加入している事業所で働いている方は、一定の要件のもと①不慮の業務災害・通勤災害・失業給付②賃金低下している状態で継続勤務している高齢者に対する給付③育児・介護休業給付④職業に関する教育訓練給付などを受けることができます。

▼豊橋公共職業安定所適用課
☎（0532）81局0377

▼豊橋労働基準監督署労災課
☎（0532）54局1194

愛知県最低賃金の改正

愛知県最低賃金が10月1日から時間額758円に改正されました。

愛知県の特定（産業別）最低賃金（7業種）については、現在、改正などのため調査審議中です。今後の改正状況に注意してください。

▼豊橋労働基準監督署

☎（0532）54局1192



4種混合ワクチン予防接種を開始(全額公費負担)

11月1日から
4種混合ワクチン(百日咳・破傷風・ジフテリ
ア・ポリオ)予
防接種を開始し
ました。



▼接種対象 平成24年8月1日以降生まれで、生ポリオワクチン・不活化ポリオワクチン・3種混合ワクチンのすべてを1回も接種していないお子さん(ただし、平成24年7月31日以前に誕生したお子さんで、入院など特別な理由で未接種の場合は接種対象) ▼接種場所 市内指定医療機関 ▼接種費用 全額公費負担により自己負担なし ▼接種時に必要なもの 予診票、母子健康手帳

▼健康課(市役所内)
☎23局3515 FAX23局3810

▼健康課(あつみライフランド内)
☎33局0386 FAX33局0319

小児救急電話相談#80000

夜間に子どもの急病で困ったとき、看護師(難しい事例は小児科医)

による電話相談が受けられます。
▼相談日 毎日 ▼受付時間 午後7時～11時

#8000(短縮番号) または
(052)962局9900
※電話番号がわかりました

▼健康課
☎23局3515 FAX23局3810

**時間外電話相談
育児もしもしキャッチ**

市役所閉庁後、育児相談、母と子の健康に関する相談など、専門相談員による電話相談が受けられます。
▼相談日 火・土曜日(祝日、年末年始を除く) ▼受付時間 午後5時～9時

育児もしもしキャッチ

☎(0562)43局0555
「あいち小児保健医療総合センター」

▼健康課
☎23局3515 FAX23局3810

かかりつけ医を持ちましよう

「かかりつけ医」とは、日ごろからあなたと家族の診療や健康について気軽に相談でき、親切に説明して

くれる身近な医師のことで



病気の予防を含め健康管理や生活改善についてのアドバイスが受けられ、また他の病院と連携しているので、入院や検査が必要なときなどは専門医療機関を紹介していただけます。

❖かかりつけ医を持つメリット

- ・ 自宅や勤務地から近く、通院に便利。
- ・ 話をしっかりと聞いてもらえ、気軽に相談しやすい。
- ・ 病気や治療の方法、薬について分かりやすく説明してもらえる。
- ・ 必要に応じて、適切な専門医や医療機関を紹介してもらえる。

▼健康課
☎23局3515 FAX23局3810

**子どもを筋肉の異常から守る
筋肉縮症の健診**

大腿四頭筋、おしり、肩の筋肉に異常があると思われる子どもを対象に、医師による診察、相談を無料で

行います。
「子どもの歩き方がおかしい」「正

座ができない」など心配な方は、お申し込みください。

▼日時 11月16日(金) 午後1時30分～(受付は午後1時～2時)

▼場所 豊川保健所 ▼申し込み 電話にて

▼豊川保健所健康支援課
☎(0533)86局3189

**年末のし尿くみ取り
お申し込みはお早めに!**

年末になるとし尿くみ取りの依頼が多くなります。年内に作業できない場合があります。年内にくみ取りを希望される方は、12月20日(木)までにお申し込みください。(計画収集地区は除く)

▼受付時間 市役所執務時間中
▼休業日 12月29日(土)～平成25年1月3日(木)

❖くみ取り作業にご協力を!

- ・ 便槽のくみ取り口には、物を置かないでください。
- ・ 留守にするときには、水(バケツ2杯程度)をご用意ください。
- ・ 転居または転出、トイレの廃止などを予定している方は、お早めにご連絡ください。

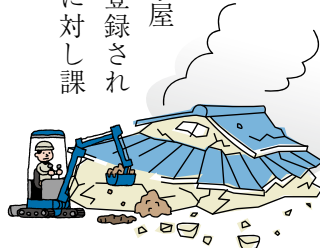
▼衛生センター
☎45局3000 FAX45局3537

TAX

税

家屋を取り壊したときは 届出をしてください！

家屋にかか
る固定資産税
と都市計画税
は、毎年1月
1日現在で「家屋
課税台帳」に登録され
ている所有者に対し課
税されます。



家屋を取り壊した場合は、必ず年
内に届出を行ってください。届出が
ない場合、取り壊しの確認が取れず、
引き続き課税されてしまうことがあ
ります。

※12月末までに法務局で滅失登記を
行う家屋は届出不要

▼税務課

☎23局3510 FAX23局0180

パート収入と税

◆パートで働く人に対する税

収入がパート収入のみで、年収
が93万円を超える方には、住民税

の均等割（4500円）が課税さ
れます。

また、年収
が100万
円以上の方
には、この均
等割に加え、
所得割も課
税されます。さらに、年収が103万
円を超えると、所得税も課税されま
す。



◆配偶者控除・配偶者特別控除

所得がある夫の妻がパートで働
く場合、妻のパートによる年収が
103万円以下であれば、『配偶者
控除(所得税38万円、住民税33万円)』
が受けられます。

また、年収が103万円を超え、
配偶者控除が受けられない場合で
も、141万円未満であれば、段階
的に『配偶者特別控除』を受けられ
ます。

ただし、配偶者控除と配偶者特
別控除を併用して受けることはで
きません。また、夫の合計所得が
1000万円を超える年には、配偶
者特別控除を受けることができませ
ん。

▼税務課

☎23局3509 FAX23局0180

豊橋税務署からの おしらせ

◆平成24年分源泉所得年末調整説明会

▼対象：法人・個人の青色申告をさ
れる方および白色申告をされる方

▼日時：11月13日（火）午後1時30
分～3時30分 ▼場所：田原文化会
館多目的ホール

◆平成24年分青色決算等説明会

▼日時：12月3日（月）午前10時～
正午／午後1時30分～3時30分

▼場所：豊橋市民文化会館（豊橋市
向山大池町20-1） ▼内容：記載
方法の説明 ▼その他：青色申告決
算書、収支内訳書などの用紙は国税
庁ホームページ（<http://www.nta.go.jp>）からダウンロードできます。

／青色申告決算書用紙は確定申告書
の用紙に同封されます。（前年ホー
ムページで申告された方は、青色申
告決算書用紙、確定申告書用紙は郵
送されません。）／申告書の提出は
e-Taxをご利用ください。
※お問い合わせ時、代表電話の自動
音声は「2」を選択してください。

◆税務署へのご相談

納税者の皆さんからの電話によ
る国税に関するご質問・ご相談は、
国税局「電話相談センター」で受け

付けています。税務署の代表電話の
受付は自動音声で案内しています。
具体的な操作方法は、音声案内に従
ってください。また、税務署での面
接相談は事前予約制です。あらかじ
めお電話でご予約ください。

※税金の納付相談は予約不要

▼豊橋税務署（豊橋地方合同庁舎内）
☎（0532）52局6201

個人事業税第二期分の

納期限は11月30日金です

個人事業税の第二期分の納税通知
書を11月中旬にお送りしますので、
最寄の金融機関、コンビニエンス
ストア（納付書の納付金額が30万円以
下のもの）または県税事務所へ納付
してください。

また、Pay_{easy}に対応している
インターネットバンキングまたは
ATMを利用して納付することもで
きますので、ぜひご利用ください。
（ただし、領収証書が発行されませ
ん。領収証書が必要な方は、金融機
関などの窓口で納付してください。）
※口座振替をご利用の方は、納期限
前に預貯金残高をご確認ください。

▼東三河県税事務所課税第一課


☎（0532）35局6127

<http://www.pref.aichi.jp/zeimu/>

地デジ **12** 0120-816-142
 田原事務所 田原市田原町汐見5 (田原文化会館2F)
 営業時間 9:00-18:00 定休日 日・月及び休館日


今月のおすすめ **学園天国ぶらす** 11月9日(金) 午後6時45分~ほか

田原市立中部保育園
 豊橋市、田原市、新城市の幼稚園・保育園を対象に、園で過ごす子どもたちの笑顔と元気をたっぷりお届けするこの番組。11月は田原市の中部保育園をご紹介します！また、子育て情報のコーナーもあります。




今月のおすすめ **田原市民まつり プラスバンドカーニバル2012**

10月28日(日)の田原市民まつりで開催されたプラスバンド形式のコンテストをお送りします。グランプリはどのチームに輝くのか？お見逃しなく！
 放送日：11月24日(土)・25日(日) 午後7時~



今月のおすすめ **はんだ山車まつり** 11月17日(土)・18日(日) 午後7時~

「はんだ山車まつり」は昭和54年から始まり、5年に1度、市内10地区31輛の山車が集結する半田市をあげて行われる勇壮な祭りイベントです。



fri 金曜日は情報番組入替日 入替日時：金曜日 午後6時45分 TIME TABLEの情報番組枠にて放送

- 2日(金)「ぐるぐるぐるめらんど」 グルメな2店舗が登場
- 9日(金)「学園天国ぶらす」 今月は田原市立中部保育園が登場！是非みて下さいね
- 16日(金)「ティーズの何でもありじゃん広場」 あなたの取材依頼にお応えします
- 23日(金)「いいとこいっぱい Thank You ベリー街！」 ローカル街歩き番組

デジアナ変換放送今お使いのアナログテレビで地デジが観れます

総務省 暫定措置 要請 サービス **デジアナ変換放送 / 放送期間 2015年3月31日終了**
※総務省設定による暫定措置期間です。※当放送はデジタル放送以降暫定措置のため、放送終了時までデジタル対応テレビに買い替えが必要です。

デジアナ変換放送？ 地上デジタル放送の電波をアナログ方式に変換してCATV加入者様へ放送します。これは、総務省がCATV局に対し配信を要請した暫定的な放送です。

CATV&INTERNET ◆投稿ビデオ募集◆
[ティーズ] 地域のイベントや家族やペットなど皆さんが撮影した映像をティーズで放送しませんか？
<http://www.tees.ne.jp> 問合せ 0532-56-1231 編成制作部

※この番組表は有料広告として掲載しています。

TIME TABLE ▶▶▶ 2012.11

TIME	平日(月~金曜日)	土・日曜日
7:10	とよはしNOW	
20	街角ネットたはら	
30	いいじゃん新城	
45	情報番組 金曜日入替	地域情報 Tコミュ
8:00	みかわスポーツワールド	
15	他局交流番組 & Tコミュ	HOTステーション週末号
9:00	インフォメーション	地域情報 Tコミュ
15	ティーズエリアの風景	インフォメーション
30	遊・YOU・東海道	
10:00	ティーズHOTステーション	情報番組 金曜日入替
10	みかわスポーツワールド	ティーズエリアの風景
25	情報番組 金曜日入替	
40	奥三河のき山放送局	はままつトキメキ出逢い旅
11:00	インフォメーション & エリアの風景	遊・YOU・東海道
45	みかわスポーツワールド	Tコミュ & インフォメーション
12:00	ティーズHOTステーション	情報番組 金曜日入替
10	とよはしNOW	
20	街角ネットたはら	
30	いいじゃん新城	
45	情報番組 金曜日入替	地域情報 Tコミュ
13:00	他局交流 & Tコミュ & インフォ	みかわスポーツワールド
14:00	のき山放送局 & エリアの風景	HOTステーション週末号
30	ユナイテッドシネマ映画情報	他局交流番組
45	他局交流番組	のき山放送局 & Tコミュ
15:00	ティーズHOTステーション	情報番組 金曜日入替
10	とよはしNOW	
20	街角ネットたはら	
30	いいじゃん新城	
45	情報番組 金曜日入替	地域情報 Tコミュ
16:00	みかわスポーツワールド	
15	Tコミュ & インフォ & 風景	インフォ & Tコミュ & 映画情報
17:00	遊・YOU・東海道	HOTステーション週末号
30	他局交流 & みかわスポーツ	
18:00	ティーズHOTステーション	情報番組 金曜日入替
10	とよはしNOW	
20	街角ネットたはら	
30	いいじゃん新城	
45	情報番組 毎週金曜日入替	地域情報 Tコミュ
19:00	奥三河のき山放送局	
15	ユナイテッドシネマ映画情報	
30	他局交流 & みかわスポーツ	
20:30	ティーズHOTステーション	
40	ティーズエリアの風景	
	情報番組 金曜日入替	
21:00	Tコミュ & インフォメーション	
45	みかわスポーツワールド	のき山放送局 & スポーツ
22:00	ティーズHOTステーション	情報番組 金曜日入替
10	とよはしNOW・街角ネットたはら・いいじゃん新城	
45	情報番組 毎週金曜日入替	地域情報 Tコミュ
23:00	音楽番組	みかわスポーツワールド
24:00	ティーズHOTステーション	情報番組 金曜日入替
45	とよはしNOW・街角ネットたはら・いいじゃん新城	
	情報番組 金曜日入替	地域情報 Tコミュ

TEES CATV TEES CATV

ティーズチャンネルで放送中
 アナログ 6ch デジタル 12ch

たはら 市政番組
 広報秘書課 ☎22局0138

◆たはら市政番組のバックナンバーはインターネットでも視聴可能です！

田原市ホームページ
<http://www.city.tahara.aichi.jp/>

◆街角ネットたはら

放送日	内容
~11/1 困	耐震改修促進事業 スポーツギネス大会
11/2 金~11/15 困	田原市民まつり 渥美半島ぐる輪サイクリング
11/16 金~11/29 困	田原市消防団ポンプ操法大会 田原市長杯 少年野球交流大会
11/30 金~12/13 困	津波・地震防災訓練 中部・北陸実業団駅伝

毎日6回放送
 ①7:20 ②12:20 ③15:20 ④18:20 ⑤22:20 ⑥24:20
 ※天候などにより、内容を変更する場合があります。

EVENT

11月のイベント

11月11日

講座「渡辺華山を知るために」

田原市博物館・(財)華山会では、郷土の偉人渡辺華山を、より知っていただくための講座を毎月11日に開催しています。

時間▼午前8時45分～9時30分

場所▼華山会館

内容▼渡辺華山の生活ーその5

講師▼田原市博物館鈴木利昌副館長

受講料▼無料

申し込み▼当日、受付にて

▼田原市博物館 ☎22局1720

11月23日

こころの健康フェスティバル

「ハート・イン・東三河」

時間▼午前10時～午後3時

場所▼豊橋市保健所「ほいっぷ」

内容▼式典、バザー・展示、交流コー

ナー、「講演会」講師＝皆藤章氏(京

都大学教授) など

▼豊橋市保健所健康増進課

☎(0532)39局9145

11月25日

子育て支援地域交流会

すべての教育の出発点である家庭教育について考える良い機会です。ぜひ、ご参加ください。

時間▼午前10時30分～午後4時10分

場所▼蒲郡市民会館

参加料▼無料(一部分の参加可)

◆子育てネットワークとあそぼう!

時間▼午前10時30分～正午

対象▼親子と子育てに関心のある方

内容▼手あそび、絵本、からだあそ

び、工作など

◆家庭教育を考える学習会

時間▼午後1時～2時25分

対象▼小中学生の保護者、家庭教育

に関心のある方

内容▼小学校合唱部によるアトラク

ション、推進地区の活動発表(豊

川市) など

トーク&ライブ

「つとやせくへ結」

時間▼午後2時35分～4時10分

講師▼長島りょうがん氏(音楽工房

店主)

▼生涯学習課

☎23局3531 FAX22局3811

12月のイベント

12月2日

サンテパルク収穫祭

時間▼午前10時～

場所▼サンテパルクたはら

内容▼地元農畜産物・花木などの販

売のほか、各種模擬店やビンゴ大会、

餅投げ、宝さがしアドベンチャーな

ど

▼サンテパルクたはら

☎25局1234 FAX25局1235

12月2日 ※サンテパルク収穫祭内

親子クッキング教室

「地元で取れた、畑のめぐみ」を楽

しく学んでおいしく食べよう!

対象▼市内在住の小中学生とその保護者

時間▼午前10時～午後1時30分

場所▼サンテパルクたはら体験工房

定員▼12組(先着順)

参加料▼1名300円(材料費)

持ち物▼筆記用

具・エプロン・

三角きん(バ

ンダナ)・ハン

ドタオル

申し込み▼11月8日(木)～20日(火)

の期間に電話にて

▼農政課

☎23局3517 FAX22局3817

12月8日

親子で五平餅をつくらう

対象▼中学生以下の子どもとその保

護者

時間▼午後1時30分～3時

場所▼あぐりパーク食彩村(豊橋市

東七根町)

定員▼30名(申込者多数の場合は抽選)

参加料▼1名300円程度(材料費)

申し込み▼11月19日(月)までに、

FAX・Eメール・はがきにて(参

加者全員の住所・氏名・年齢・電

話番号を明記) / はがきは締切日

必着

▼豊橋田原広域農業推進会議事務局

(〒440-8501 住所不要

豊橋市農政課内)

☎(0532)51局2464

FAX(0532)56局5130



●12月14日金

消費生活講座 古くて新しい便利な
道具〜ふるしきの使い方〜

時間▼午後1時30分〜3時

場所▼田原福祉センター3階大会議室

受講料▼無料

持ち物▼ふるしき1枚

申し込み▼当日、受付にて

▼商工観光課

☎23局3522 FAX22局3817

●12月16日日

田原市キンボールスポーツ大会

時間▼午後1時〜

場所▼渥美運動公園屋内競技場

チーム編成▼1チーム4〜6名(男

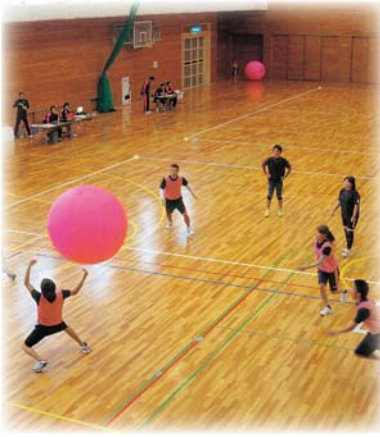
女混合が望ましい)

参加料▼無料

申し込み▼11月30日(火)までに①

生涯学習課②田原文化会館③赤羽

根文化会館④渥美運動公園⑤各市



民館にある申込用紙に必要事項を

記入のうえ①〜④に提出

※詳しくはお問い合わせください。

▼生涯学習課

☎23局3531 FAX22局3811

●12月16日日

家庭の日コンサート「合唱コンサート」

地元の合唱団による、子どもから

大人まで楽しめるコンサートです。

時間▼午後2時開演(30分前開場)

場所▼田原文化会館文化ホール

出演▼田原市楽友協会ジュニア合唱

教室、田原混声合唱団ほか

入場料▼無料

▼田原市学友協会事務局(金子)

☎23局2683

母子家庭の就業相談

予約は不要です。お気軽にご相談ください。

11月8日(木)・12月13日(木)

時間●午後1時30分〜3時30分

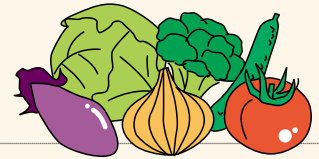
場所●田原福祉センター相談室(1階)

▶子育て支援課

☎23局3513 FAX23局3545

渥美半島の農畜産物 子ども絵画コンテスト

子どもたちに田原市の農業をもっと知ってもらうため、田原市で作られている農畜産物を題材とした絵画コンテストを行います。入賞者には新鮮で美味しい農畜産物をプレゼントしますので、皆さん、ぜひご応募ください。



<応募要領>

●応募資格 市内在住の小学生以下

●募集内容 田原市で作られている野菜、花、くだもの、家畜などを描いた絵(食べている絵、働く人の絵、私の好きな○○の絵など)

●募集部門 ①幼児(就学前の子ども)の部
②小学生低学年(1〜3年生)の部
③小学生高学年(4〜6年生)の部

●募集期間 12月3日(月)〜26日(木)(締切日必着)

●用紙など 八つ切り、A4、A3、B4サイズのいずれか(縦横自由)

●応募方法 作品の裏側に部門(生年月日)、住所、氏名(フリガナ)、電話番号を明記のうえ、応募先へ直接または郵送にて
※応募された絵画は返却しません。

●賞 部門ごと上位3点に賞状と賞品を贈呈

●表彰 平成25年2月3日(日)に、サンテパルクたはらで開催する「農畜産物フェア」にて展示し、入賞作品応募者に賞状と賞品を授与(応募者のうち来場された方に参加賞あり)

●主催 第20回農業者のつどい実行委員会事務局(田原農業改良普及課内)

▶応募先・問合せ ※受付は平日の午前9時〜午後5時

・田原農業改良普及課 ☎22局0381
(〒441-3427 田原市加治町南恩中7-5)

・田原市役所農政課 ☎23局3517
(〒441-3492 住所不要)

・J A愛知みなみ各支店金融窓口(応募のみ)

ヘルシーナの健康応援NAVI^{ナビ}



健康課
市役所内
☎23局3515
あつみライフランド
☎33局0386

健康応援健診を受けよう！

皆さん、健診を受けていますか？
田原市では、がん検診や特定健診、健康応援健診を実施しています。その中でも健康応援健診は、若いころから健康づくりに取り組んでいたために、35～39歳の方に実施している健診です。

❖健康応援健診のメリット

①メタボチェックができる
身長、体重、腹囲、血圧、血糖、コレステロールなどを検査し、メタボリックシンドロームの判定ができます。また、高血圧症、糖尿病、脂質異常症など、ご自分の健康状態を知ることができます。



②尿検査や肝機能検査もあり、臓器の健康チェックができる
尿検査では、腎

尿路系の疾患を検査します。



③健診結果を知ることによって生活習慣病を予防できる
健診結果を見て、生活習慣の問題

点を発見し、改善することで、生活習慣病を予防することができます。

バランスのよい食事で食生活を改善



ウォーキングなどの運動で肥満を解消



❖健康応援健診の受診方法

対象者の方には、5月に市から「受診券」を郵送してあります。各医療機関の受付に提出し、受診してください。

●対象者 35～39歳で、会社などで健診を受ける機会のない方

●実施期間 12月末まで

●費用 無料

※受診券が届いていない方はご連絡ください。受診券を送付します。

いつまでも健康でいるために、まずは健診を受け、自分の健康状態をチェックしましょう。



●インフォメーション

事業名	月日・受付時間	場所	対象者・内容など
母子健康手帳交付	毎週月曜日（祝日を除く） 13:30～15:00	田原市役所 あつみライフランド	妊娠届出書の発行を受けた方 妊娠中の生活、母子健康手帳の使い方 妊娠中の食生活などについて
離乳食教室（前期）	12月12日（水）9:50～10:00	田原福祉センター	5～6か月児とその保護者 離乳食講習と保育の話、歯の話など ※予約制
	12月19日（水）9:50～10:00	あつみライフランド	
育児相談	12月 3日（月）9:00～10:30	あつみライフランド	身体計測、育児・母乳・栄養相談（乳幼児対象） ※母乳相談は生後6か月まで（原則1回）
	12月14日（金）9:30～10:30	田原福祉センター	

※母子健康手帳交付日に都合の悪い方は、随時受け付けます。（土・日・祝日を除く8:30～17:00）
※予約制のものは1週間前までにお申し込みください。乳幼児健診・予防接種については、個人に通知します。

●休日当直医 ※当直医は変更になる場合がありますので、医療機関または市役所へご確認のうえ受診してください。市役所☎22局1111（代表）

月日	当直医	電話番号	月日	当直医	電話番号
11月3日（土・祝）	津金医院	☎33局0222	11月25日（日）	永井医院	☎22局0227
	歯科尾崎医院	☎22局0684		田原歯科クリニック	☎23局1626
11月4日（日）	第2国見医院	☎23局2302	12月2日（日）	宮木内科	☎23局0232
	森下歯科医院	☎32局2700		岡田医院	☎37局0001
11月11日（日）	朽名医院	☎33局0162		まち眼科	☎22局2710
	山内歯科医院	☎23局1525	山本耳鼻咽喉科	☎24局4100	
11月18日（日）	富永医院	☎23局1316	さんくろう歯科クリニック	☎33局1184	
	清栄歯科クリニック	☎33局0657	ふれあいばし診療所	☎29局2500	
11月23日（金・祝）	藤岡医院	☎32局1515	12月9日（日）	丸山医院	☎33局0313
	かわさき整形外科クリニック	☎22局7700		伊藤歯科医院	☎22局1104
	金田歯科医院	☎24局1800			

診療時間 医科☎9:00～17:00/歯科☎9:00～12:00
夜間や、かかりつけの医師が不在のとき 渥美病院☎22局2131

図書館休館日

11月▶5日(月)、9日(金)、12日(月)、19日(月)、26日(月)
12月▶3日(月)、10日(月)、14日(金)、17日(月)、25日(火)、
28日(金)~31日(月)

【臨時休館】11月1日(木)・2日(金)

※コンピューター機器の入れ替えとシステム更新を実施

HOT NEWS ホット ニュース

◎**渥美図書館「クリスマスイベント」**

●**連続おはなし会**

おはなし手のひらの会、高校生ボランティア、図書館司書による読み聞かせを行います。3回参加すると参加賞の折り紙で、「おかしなセット」ができますよ！

日時=12月1日(土)・8日(土) 午後2時~
12月22日(土) 午前10時30分~

場所=渥美図書館おはなしコーナー

●**手作り教室「メモスタンド」**

日時=12月15日(土)
午前10時15分~

場所=渥美図書館会議室

対象・定員=小学生・15名(先着順) 参加費=無料

持ち物=木工用ボンド、ハサミ、手拭タオル

申し込み=11月17日(土) 午前10時30分から直接
または電話にて(家族以外の代理による申し込みは不可)



◎**手作り教室「ステンドグラス 光のバラ」**

カットした色ガラスを組み合わせ、すてきな花のモチーフを作ります。

日時=12月2日(日)・9日(日)
午後1時30分~

場所=渥美図書館会議室

対象・定員=高校生以上・10名(先着順/原則2日とも参加可能な方)

講師=河合喜久子氏

参加費=2000円程度(材料費など)

持ち物=ボールペン、はさみ、軍手、ボロ布、タオル

申し込み=11月11日(日) 午前10時30分から直接
または電話にて

◎**問合せ先=渥美図書館☎33局1114**



◎**「ふしぎ文学半島プロジェクト」始動!**

泉鏡花の姪で田原市出身の泉名月氏や、郷土にゆかりのある文学者の業績顕彰を目的とした「ふしぎ文学半島プロジェクト」をスタートします。幻想文学・怪談文芸に多大な影響を与えた泉鏡花と柳田國男に焦点をあて、渥美半島から「ふしぎ文学」の魅力を発信します。

●**新コーナー「泉名月記念ふしぎ図書館」開設**

11月3日(土)・祝 中央図書館2階回廊にオープン!
泉名月氏の作品をはじめ、鏡花作品や郷土ゆかりの作品など、さまざまな「ふしぎ文学」を集めました。

●**企画展示「ふしぎ文学マスターが薦める100冊」**

幻想文学・怪談文芸に詳しい「ふしぎ文学マスター」が選んだ本を、中央図書館2階回廊で展示します。

【第1弾】 期間:11月3日(土)・祝~12月27日(木)

選者:金原瑞人氏(翻訳家・法政大学教授)

【第2弾】 期間:平成25年1月5日(土)~2月28日(木)

選者:東雅夫氏(文芸評論家・アンソロジスト)

●**座談会「泉鏡花・名月と柳田國男**

~田原発ふしぎ文学への誘い~

幻想文学に詳しい3人をお迎えし、文学の面白さ、深さについて、語っていただきます。

日時=11月24日(土) 午後4時~5時30分

場所=田原文化会館201・202会議室

メンバー=東雅夫氏(文芸評論家・アンソロジスト)

穴倉玉日氏(泉鏡花記念館学芸員)

司会=桑原茂夫氏(詩人・編集者)

定員=50名(先着順)

申し込み=電話、Eメールまたは直接



展示コーナー

●**中央図書館**

一般▶12月13日(木)まで

「たすきでつなぐ渥美半島 図書館から沿道へ!!」

子ども▶11月3日(土)・祝~12月24日(月)・振 「わくわくクリスマス!」

●**赤羽根図書館**

一般▶11月10日(土)~12月13日(木) **「KAZARU」**

子ども▶11月10日(土)~12月13日(木) **「手作りに挑戦!」**

●**渥美図書館**

一般▶11月10日(土)~12月13日(木) **「紅葉」**

子ども▶11月10日(土)~12月13日(木) **「もりのなかで」**

◎**渥美図書館講座「歴史・文学探訪」**

幕末の渥美半島一異国船来航と海防一

田原藩、奥郡の領分では、異国船にどのような備えをしていたかを一緒に調べてみませんか。

▶日時=12月16日(日)

午後1時30分~3時30分

▶場所=渥美文化会館大会議室(農村環境改善センター2階) ▶対象=どなたでも

▶参加費・定員=無料・40名程度(先着順)

▶講師=小林一弘氏 ▶持ち物=筆記用具

▶申し込み=11月18日(日)午前10時30分から直接または電話にて

▶問合せ先=渥美図書館☎33局1114

児童センターに おいでよ!

詳しくは… ●子育て支援課(市役所内) ☎23局3513

児童センターだよりをご覧ください。

※小学校・保育園・幼稚園・市民館・福祉センター・子育て支援課にあります。

🏠 <http://www.city.tahara.aichi.jp/life/baby/facility.html>

田原児童センター ☎23局4761

●利用対象:0~18歳未満の児童(小学校入学前の乳幼児は保護者の付き添いが必要)

11月のお休み

5日月、12日月、19日月、
26日月

●人形劇「すいかママ」

蔵王幼稚園のお母さんたちによる人形劇です。手作りのステージ「3びきのかわいいオオカミ」をお楽しみください。



日時●11月20日 ㊦
午前10時30分～

●子育て講座ハグ

日時●11月21日 ㊦ 午前10時～
テーマ●子育ては自分育て(子どもに尊敬される親になるには)

●みんなであそぼう

ボールやたけうまを使ってあそぼう
期間●11月23日 ㊦・㊧～25日 ㊦

●工作「アイロンビーズ」

パーラービーズを並べてオーナメントや壁飾りを作ろう!
期間●11月27日 ㊦～12月9日 ㊦
対象●小学生以上
材料費●10円



●みんなの様子



●みんなで工夫して遊ぼう!

●お知らせ

市内の小学生以上の方を対象に、緊急時連絡のための「利用登録」を受付で行っています。なお、児童センターでは託児は行っていません。



「市民の声」紹介



◎ 広報たはらに、季節の野菜などを使ったレシピを載せていただけませんか。

Tahara

広報たはら平成24年7月15日号から、毎月15日号のしみんの広場に『産直レシピ』を掲載しています。

このレシピは、平成24年度広報サポーターの「たね」が、「旬を上手に、手軽でおいしく、誰にでも簡単にできる料理」をテーマにお届けしているものです。

旬の野菜などを使ったレシピは、読者の方から好評です。ぜひご覧ください。

11月15日号には、ブロッコリーを使ったレシピを掲載しますので、皆さんお楽しみに♪



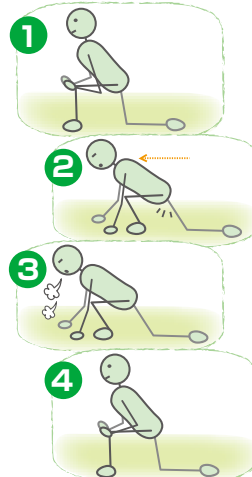
たね

▶ 広報秘書課 ☎22局0138

お手軽 3分フィットネス ⑤2

股関節ストレッチで体のゆがみを予防!

股関節の筋肉が硬くなると骨盤の動きが制御され、体にゆがみが出て腰痛や膝痛の原因になります。股関節のストレッチは、ゆがみの予防にもつながります。ゆったりした呼吸で、脚の付け根が伸びるのを感じながら行いましょう。



- 1 左脚は前に、右脚はひざをつけて後ろに伸ばす。
- 2 息を吐きながらゆっくり両手をつけて上体を前にもっていき、右脚の付け根を伸ばす。
- 3 そのまま深い呼吸を2～3回続ける。
- 4 上体を戻す。
※反対も同じように行う。

生涯学習課 ☎23局3531

DATA

TAHARA
田原市のデータ

9月

交通事故発生件数	窃盗犯罪発生件数	火災・救急件数
● 人身20件(182件)	● 侵入盗3件(17件)	● 火災2件(29件)
● 負傷23人(237人)	● 乗物盗18件(49件)	● 救急191件(1731件)
● 死亡1人(2人)	● 非侵入盗3件(98件)	
● 物損121件(1105件)	※()内の数字は平成24年の累計	

田原警察署だよりの田原警察署 ☎23局0110

● みんなでつくろう安心の街

田原市内では、今年に入り犯罪が多発しています。

◆ 車上ねらいの被害

田原市内では、今年8月末で60件もの被害の届出がありました。被害の約6割が自宅にとめた自動車から現金類が盗まれています。



◆ 自転車盗の被害

田原市内では、今年8月末で26件の被害の届出がありました。被害の約6割が無施錠で、被害者の約7割が中高生でした。

◆ 「振り込め詐欺」の防犯対策

◆ オレオレ詐欺に注意

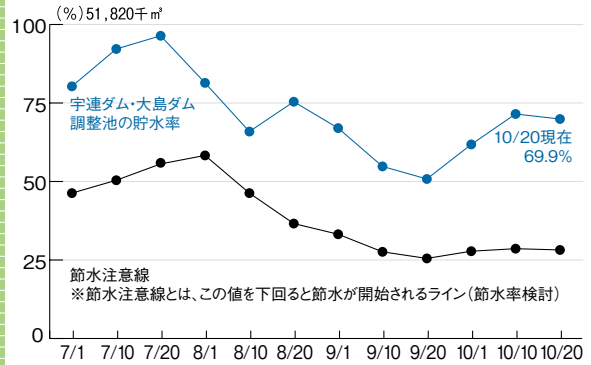
孫や息子などのかたった電話にはご注意ください。「壊れたので携帯電話番号が変わった」という電話「受け取りに行くのでお金を渡して」という電話

◆ もうけ話に注意

「必ずもうかる」「あとで必ず高く買い取る」という電話

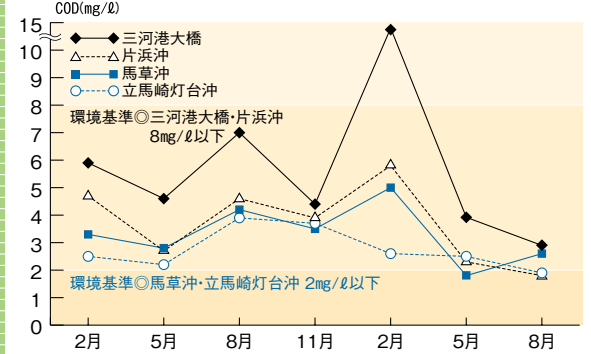
● 宇連ダム・大島ダム・調整池の貯水率

水道メーターボックスの周りは、いつもきれいにしましょう。

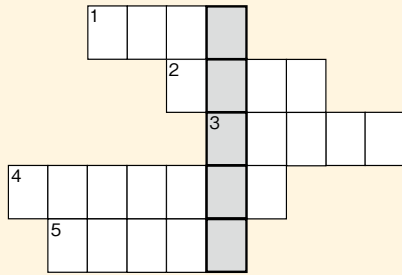


● 三河湾の水質調査結果

水質は改善傾向にあります。これからも、水の浄化を心がけていきましょう。



- 11月18日(日)に、○○○○・北陸実業団対抗駅伝競走大会が、田原市で開催されます。
- 特集記事「家族や仲間と楽しく○○○○づくり」を読んで、ウオーキングを始めてみませんか。
- 田原市ホームページで、2013田原市○○○○の無料配布を開



1から5までの問題を解いてマス埋めましょう。太枠の部分を上から順番に並べると答えです。今月の広報をよく読むとわかるよ。



今月の納税・使用料

国民健康保険税
(第6期分)

後期高齢者医療保険料
(第5期分)

下水道事業受益者負担金
(第3期分)

農業集落排水事業分担金
(第3期分)

納期限 11月30日(金)

- 4 12月2日(日)に、サンテパルク○○○○○○が開催されます。
- 5 特集記事「○○○○○○のまちを目指して」を、23頁に掲載しています。
- ▼応募方法 〓はがきに、クイズの答え・住所・氏名・年齢・電話番号と、広報たはらへのご意見・ご要望などを記入してお送りください。正解者の中から抽選で10名の方に「図書カード」を差し上げます。
- ▼締め切り 11月20日(火) 必着
- ▼あて先 〓〒441-3492 (住所不要) 田原市役所「広報たはら」(10月号の答え) カボチャ (応募総数65通中、正解65通、当選者の方のみ発送をもって発表に代えさせていただきます。なお、寄せられたご意見などは、関係各課へもお伝えしています。)

みんなのさくひん



南部保育園
高橋己道くん(6歳)

玉入れで、玉がいっぱい入って
すごく楽しかったよ。



鈴木敬子先生

南部保育園

河合ひよりちゃん(5歳)

虫と仲良しになって、いっぱい
遊びたくなったよ。



描きたいものを大きく表現できました。友だち
に負けたくない気持ちが伝わってきますね。



秋の虫を、色紙で丁寧に折ることができました。
仲良く遊んでいる様子がかっこいいですね。



水彩画



若戸小学校3年
大場愛佳音さん



青と白の絵の具や水の
量を工夫してきれいな
波紋が描けました。カエ
ルたちも楽しそうです。



若戸小学校1年
渡會悠登くん



水彩画



どのイチゴを食べよう
かと迷っている顔の表
情を、のびのびと表現
できました。

■人口と世帯数 (平成24年10月1日現在)	
総人口	65,591人
男性	33,054人
女性	32,537人
世帯数	21,760世帯
出生	54人
死亡	48人
転入	102人
転出	141人
増減	-33人 ※増減は9月中です
■行政面積	
188.81km ² (平成19年10月1日現在・国土院調べ)	

【表紙の写真】田原っこの将来の夢

※CATVの番組はインターネットでもご覧になれます。

▼人が生きていくうえで大切なことは、相手を理解する気持ちと相手を思いやる心だと思います。みなさんの温かい心で共生のまちを実現しましょう。(I)



▼今回の特集「共生のまちを目指して」は、CATV市政企画番組で10月に