

Tahara

田原市ホームページ <http://www.city.tahara.aichi.jp>

2012
平成24年

7.1

南風に舞い
夏空に咲け!



目次	
市政の話題	2
たはらエコフェスタ2012	5
医療費の助成制度	6
財政状況を公表します	8
たはらシティニュース	10
おしらせ	12
イベント	20
連載コーナー	22

1

津波避難ビルとして協定を締結 津波歴史パンフレットと標高マップを作成

Tsunami Prevention

昨 年発生した東日本大震災や、過去にこの地域で発生した津波を伴った地震災害。田原市では、これらから得られた教訓をもとに、いざという時に備え、さまざまな防災対策に取り組んでいます。

5月17日(木)、市内にあるホテルなどの施設関係者と調整を行い、地震・津波発生時における緊急避難場所として、4つの施設を「津波避難ビル」とする協定を締結しました。各施設には、「津波避難ビル揭示板」が掲示されています。

緊急避難場所として指定

今後は、市内の中心市街地などをはじめ、緊急避難場所として適した津波避難ビルの拡充を図っていく予定です。



▲津波避難ビル揭示板。施設の玄関付近などに設置されています。

◆協定を締結した施設

- ◆伊良湖シーパーク&スパ
住所 伊良湖町宮下2822-12
避難場所 施設3階以上
- ◆休暇村 伊良湖
住所 中山町大松上1
避難場所 施設3階および屋上
- ◆ザ・グランリゾート伊良湖
住所 中山町岬345-17
避難場所 施設3階および屋上
- ◆シーサイド伊良湖
住所 中山町岬1-43
避難場所 施設3階および屋上

※津波避難ビルは、一時的な避難場所です。安全が確認された時点で、指定の避難場所へ避難してください。



▲津波避難ビルの一つ。観光客の避難施設としても活用されます。(伊良湖シーパーク&スパ)

津波の歴史を集約

東三河地域防災協議会において、東三河津波歴史パンフレットと東三河標高マップを作成しました。その内容と配布方法についてお知らせします。

◆東三河津波歴史パンフレット

身近な津波の歴史と、その被害や被災した地区などにおける対応について整理し、東三河地域の皆さんの津波に対する関心や意識を高めてもらおうと作成したものです。

なお、パンフレットについては、今月号の広報たはらと併せて、各世帯に配布しています。

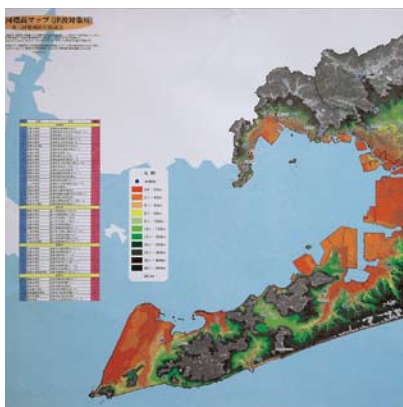


▲東三河津波歴史パンフレット

◆東三河標高マップ

津波による人的被害を防ぐために、津波発生時の緊急避難先として適切な施設を選定する基礎資料として作成したものです。

このマップは防災対策課・赤羽根市民センター・渥美支所でお配りしていますので、ご希望の方はお越しください。



▲東三河標高マップ

※津波歴史パンフレットおよび標高マップは、いずれも市ホームページからダウンロードできます。

▼防災対策課 ☎23局3548

http://www.city.tahara.aichi.jp/

2

漆田保育園の民営化に向けて 移管法人の募集を始めます

Private

平 成26年4月1日の漆田保育園の民営化に向けて、次のとおり移管法人の募集を始めます。

◆スケジュール

- ・応募書類の受付
7月23日(日)～30日(日)
- ・審査(書類・保育現場・面接など)
8月初旬～10月末ごろ
- ・移管法人の決定・通知・公表
11月中旬ごろ

※募集要項などは、子育て支援課で配布するほか、市ホームページからダウンロード可。スケジュールは応募件数および審査の状況により、変更する場合があります。

◆募集の概要

◆資格

- ・4月1日現在、三河地域内で認可保育所、幼稚園、認定こども園のいずれかを、10年以上継続して運営している社会福祉法人または学校法人

◆条件

- ・名称は「漆田保育園」とし、5年間は変更不可
- ・移管までの間に、保護者の意見・要望を取り入れながら、保護者・市・移管法人の三者による話し合いの場を設け、地域に根ざした運営が行われるよう定期的に意見交換を実施



- ・給食は、市給食センターからの外部搬入(ただし、3歳未満児は施設内で調理)
- ※詳しくは、市ホームページをご覧ください。

今後は、選定委員会で、応募者の審査を行い、市で移管法人を決定します。決定後は、広報たはらなどで市民の皆さんにお知らせします。

▼子育て支援課 ☎23局3513

http://www.city.tahara.aichi.jp/

3

中小企業向け補助金制度を新設 新・増設への再投資を支援します

New Subsidy

長

年市内に立地する事業所の新設または増設などの再投資を支援するため、「田原市内企業再投資促進補助金制度」を新設しました。

◆補助金制度の概要

◆対象事業者

- ・市内に20年以上立地する工場などを有する企業で、その新・増設などを行う中小企業

◆対象分野

- ・次世代自動車関連(自動車関連含む)、航空宇宙関連、環境・新エネルギー関連、健康長寿関連、情報通信関連、ロボット関連、東三河地域基本計画の指定集積業務(輸送機械関連)



●中小企業の集まる市街地周辺

◆交付要件

①投資規模1億円以上

- ・補助率≧10%以内(うち県支援分5%)
- ・限度額≧10億円(うち県支援分5億円)

- ・常用雇用者≧10人以上(25人未満は県支援分なし)

②投資規模5千万円以上1億円未満

- ・補助率≧5%以内(市補助のみ)
- ・限度額≧500万円(市補助のみ)
- ・常用雇用者≧10人以上

◆対象経費

- ・固定資産取得費用(土地代を除く)

◆申請時期

- ・工事着工の30日前までに、事業認定申請が必要

◆申請期間

- ・平成27年3月31日まで

▼企業立地推進室 ☎23局3549

▼商工観光課 ☎23局3522

4

公共交通機関の「これから」
路線バスを維持していくために

Public Transportation

市内を走るバスや電車。汽笛を鳴らし、三河湾を進み行くフェリー。通勤・通学・通院などの「足」として、公共交通機関は必要不可欠な乗り物です。

また、旅行の際に車内・船内で話に花が咲くなど、ゆったりとした時間を過ごせるのも公共交通機関で出かける醍醐味です。

しかし、自家用車の普及に伴い、バスや電車などの利用は全国的に年々減り続け、田原市でも例外ではありません。今回は、市内を東西に走る路線バスを取り上げ、路線維持への取り組みについてご紹介します。



▲鳥羽伊良湖航路(伊勢湾フェリー)



▲豊橋鉄道(渥美線)

◇市内を走る路線バス

現在、市内では豊鉄バス(株)の運行する「伊良湖本線」と「伊良湖支線」が基幹路線として、大きな役割を担っています。

これまで、利用者の減少による赤字経営のため、市内においては昭和45年ごろから現在までに8路線が廃止となっています。

◇路線維持への主な取り組み

- 運行事業者による65歳以上の方への割引制度
- 国・県・市による、運行事業者だけでは路線維持困難な路線に対する運行支援補助
- 国による「地域の生活交通ネットワーク」構築のための補助事業整備(地域内バス路線の乗り継ぎ計画に対する補助など)
- 市民・事業者・行政で構成する「田原市地域公共交通会議」での新たな事業展開の検討や利用促進PRの実施など



▲路線バス「伊良湖本線」「伊良湖支線」

◇公共交通機関の積極的なご利用を

公共交通機関は必要不可欠な移動手段であり、また環境にも優しい乗り物です。路線維持のため、積極的なご利用をお願いします。

※公共交通に関するご意見など、お気軽にお寄せください。

▼市民協働課 ☎23局3504

✉kotsubohan@city.tahara.aich.jp

●アンケート調査にご協力ください

田原市の実情にあった「生活交通ネットワーク計画」を策定するため、今年度中に市内全世帯を対象としたアンケートを実施します。皆さん、ご協力をお願いします。

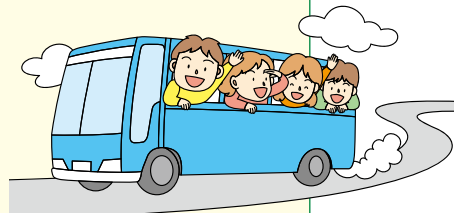
夏休み

路線バスの小学生運賃が50円に!!

夏休み期間に合わせ、小学生は1乗車50円で路線バス(豊鉄バス)をご利用できます。これを機会に、お子さんと一緒にバスに乗って、すてきな夏休みの思い出をつくってみませんか。

- 実施期間 7月21日☎~8月31日☎
- 乗車方法 乗車時に整理券を取り、降車時に小学生であることを運転手に伝え、整理券と一緒に50円を運賃箱に入れてください。
- 対象路線 豊鉄バス全線(伊良湖本線、伊良湖支線など)
※津具線、新宿東京エクスプレス・京都豊橋線は除く

▶市民協働課 ☎23局3504 豊鉄バス(株) ☎(0532)44局8418



たはら エコ フェスタ 2012



夏季の身近な課題「節電」をテーマに、親子でエコについて学べる催しがたくさん！
夏 皆さん、お誘い合わせのうえお越しください。▶エコエネ推進課 ☎23局7401

日時 7月22日(日)午前9時30分～午後3時30分

場所 田原文化会館一帯

内容 環境戦隊たはらエコレンジャーショー

(田原市のご当地ヒーロー・エコレンジャーが悪の組織オランダガーとの戦いを通じ、節電の大切さについてわかりやすく紹介)

打ち水キャンペーン

(節電対策として打ち水の正しいやり方の紹介、エコレンジャーやモリゾー・キッコロと一緒に打ち水実践)

モリゾー・キッコロと一緒に環境クイズラリー

(EXPOエコマネーセンター出展、EXPOエコマネー環境クイズラリー など)

親子で学べる各種エコイベント

(牛乳パックで小物作り・廃油を使用したキャンドル作り・菜の花大実験・本のガレージセール・廃食用油のリサイクルコーナー・炭生館紹介コーナー・どんぐり工房・五平餅づくり教室・食品なんでも相談コーナー ほか)

エコエネルギーシステムの紹介

(エコ関連企業による太陽光や風力などの再生可能エネルギーおよび省エネルギーの紹介ブース)

体験
Pick up!

エコキャンドル

廃油と使い古したビンで作るキャンドルです。刻んだクレヨンで好みの色を組み合わせます。



映画上映会『ドラえもん のび太と奇跡の島』

500年前に絶滅した巨大な鳥モアを捕まえた、のび太とドラえもん。絶滅動物を保護しているベレーガモンド島へ連れていくことに。そこはゴールデンヘラクレスと呼ばれる黄金のカブトムシの力に守られた不思議な島だった。そこで楽しく過ごしていたが、ゴールデンヘラクレスの力を狙う悪の商人が島を襲ってきた。島を守るため、ドラえもんたちが立ち上がる!

入場無料

※ただし、当日午前9時30分から会場配布する整理券が必要です。

日時 7月22日(日)午後1時30分(30分前開場)

会場 田原文化会館文化ホール

みんなで取り組む！ 省エネ・節電対策

電力需要が全国的に高まる夏季。生活や経済活動に支障のない範囲で、省エネ・節電にご協力ください。

●ご家庭での節電取り組み例

エアコン

- 設定温度を28℃にし、うちわや扇風機を併用する。
- フィルターをこまめに掃除する。
- ゴーヤやアサガオなどで「緑のカーテン」を作る。

照明

- 廊下やトイレなど、不使用時は照明を消す。
- 家族が同じ部屋で過ごし、家全体で使用時間を短くする。

テレビ

- 設定で明るさや音量を抑える。

冷蔵庫

- 扉の開閉回数を減らす。
- 熱いものは冷ましてから入れる。
- 食品を詰め込み過ぎない。

ムダな開閉
をやめよう



▶田原市節電対策本部事務局
(エコエネ推進課) ☎23局7401

昼休み時間を変更しています

市役所、渥美支所、赤羽根市民センターでは、電力使用量ピークカット推進のため、9月28日(土)まで昼休みを午後1時～2時としています。窓口業務は通常どおり行っていますので、ご理解をお願いします。



医療費の助成制度

田原市では、市民の皆さんが医療機関にかかるときの費用の負担を軽くして、安心して医療サービスを受けていただけるよう、さまざまな助成制度を設けています。詳しくはお問い合わせください。

●保険年金課 医療グループ ☎23局3514
国保年金グループ ☎23局2149

愛知県内のみ有効

子 田原市子ども医療費受給者証

受給者番号			
受給者(保護者)	住所		
	氏名		
子ども	氏名		
	生年月日		
有効期間			

上記の書は田原市子ども医療費支給条例により医療費の支給を受けるものであることを証明する。

田原市長

2011.12.2000

見本

◆子ども医療費助成

●対象

中学3年生(満15歳に達した最初の3月31日)まで
※小学生以上の障害者医療・母子家庭等医療を受けられる方を除く

●内容

医療保険における自己負担額を助成します。

●申請に必要なもの

保険証(加入手続き中のときは証明書)、印鑑

田原市では、平成20年度から子ども医療費が中学卒業まで無料となっています。(それまでは小学校入学前まで)

愛知県内のみ有効

福 後期高齢者福祉医療費受給者証

公費負担者番号	8	9	2	3	2	3	1	8
公費負担医療の受給者番号								
受給者	住所							
	氏名							
	生年月日							
有効期間								
発行機関名及び印	愛知県 田原市長							
交付年月日								

この証は、被保険者証に入れて医療機関の窓口へ提出してください。

2011.12.2000

見本

◆後期高齢者福祉医療費助成

●対象

後期高齢者医療に加入している方で以下に該当する方
・障害者医療の受給資格者
・ひとり暮らしの方(市町村民税非課税または免除されている方)など

●内容

医療保険における自己負担額を助成します。

●申請に必要なもの

保険証、印鑑、それぞれの手帳など

愛知県内のみ有効

母 母子家庭等医療費受給者証

受給者番号			
受給者	住所		
	氏名		
	生年月日		
有効期間			
発行機関名及び印	愛知県 田原市長		
交付年月日			

この証は、被保険者証(又は組合員証)に入れて医療機関の窓口へ提出してください。

2011.12.2000

※8月1日から印刷は緑色

見本

◆母子家庭等医療費助成

●対象 ※所得制限があります

・母子家庭(父に重度の障害がある家庭を含む)で18歳以下(18歳に達した日の属する年度の末日まで。以下同じ)の児童を養育する母および児童
・父子家庭(母に重度の障害がある家庭を含む)で18歳以下の児童を養育する父および児童
・父母のいない18歳以下の児童

●内容

医療保険における自己負担額を助成します。

●申請に必要なもの

保険証、印鑑、戸籍謄本(写しでも可)、転入者の場合は所得証明書

愛知県内のみ有効	
障害者医療費受給者証	
受給者番号	
住所	
氏名	
生年月日	
有効期間	
発行機関名及び印	愛知県 田原市長
交付年月日	
この証は、被保険者証、組合員証又は加入者証に添えて医療費等の窓口へ提出して下さい。	
2011.12.1600 再生紙製用紙	

見本

◆障害者医療費助成

●対象

- ・1～3級の身体障害者手帳所持者(腎臓機能障害は4級、進行性筋萎縮症は4～6級の方)
- ・A・B判定の療育手帳所持者
- ・自閉症状群と診断されている方

●内容

医療保険における自己負担額を助成します。

●申請に必要なもの

保険証、印鑑、それぞれの手帳(自閉症状群については、自閉症の診療経験がある医師の発行する診断書)

愛知県内のみ有効	
田原市精神障害者医療費受給者証	
自立支援医療(精神通院)の交付を受けた者が、精神通院医療を受ける場合に発行。	
受給者番号	
住所	
氏名	
生年月日	
有効期間	
発行機関名及び印	愛知県 田原市長
交付年月日	
2011.12.1600 再生紙製用紙	

見本

◆精神障害者医療費助成

●対象

- ・精神障害と診断され、自立支援医療(精神通院)を受けている方
- ・精神障害と診断され、入院している方(措置入院の方は除く)

●内容

精神障害治療に必要な次の費用を助成します。

【通院】医療費の自己負担額

【入院】医療費の自己負担額の半額(精神障害者保健福祉手帳1・2級所持者は全額)

●申請に必要なもの

【通院】保険証、印鑑、自立支援医療受給者証 ※受給者証は通院のみ発行します。

【入院】保険証、印鑑、診断書、入院時の領収書・通帳など振込先のわかるもの

国民健康保険高齢受給者証	
交付年月日	
記号番号	
世帯主住所	
氏名	
氏名	
生年月日	
一部負担金の割合	
有効期限	
有効期限	
保険者番号並びに保険者の名称及び印	231008 田原市
再生紙製用紙です。	

※8月1日から用紙は白色

見本

◆国民健康保険 高齢者医療費給付

●対象

国民健康保険に加入している70歳以上の方

●内容

医療を受けたとき、自己負担が1割(現役並みに所得がある方は3割)になります。(平成25年3月31日まで1割、以後は2割の予定)

●発行について

該当者へ誕生日の翌月に郵送します。(1日生まれの方は当月)

医療費受給者証の更新をお忘れなく

- 国民健康保険高齢受給者証をお持ちの方には、7月31日(火)までに新しい受給者証を郵送します。
- 有効期限が平成24年7月31日の母子家庭等医療費受給者証・後期高齢者福祉医療費受給者証をお持ちの方で更新申請がお済みでない方は、更新手続きが必要です。対象になると思われる方で、通知が届かない場合はお問い合わせください。

▶保険年金課 ☎23局 3 5 1 4

7月は福祉給付金の申請月です

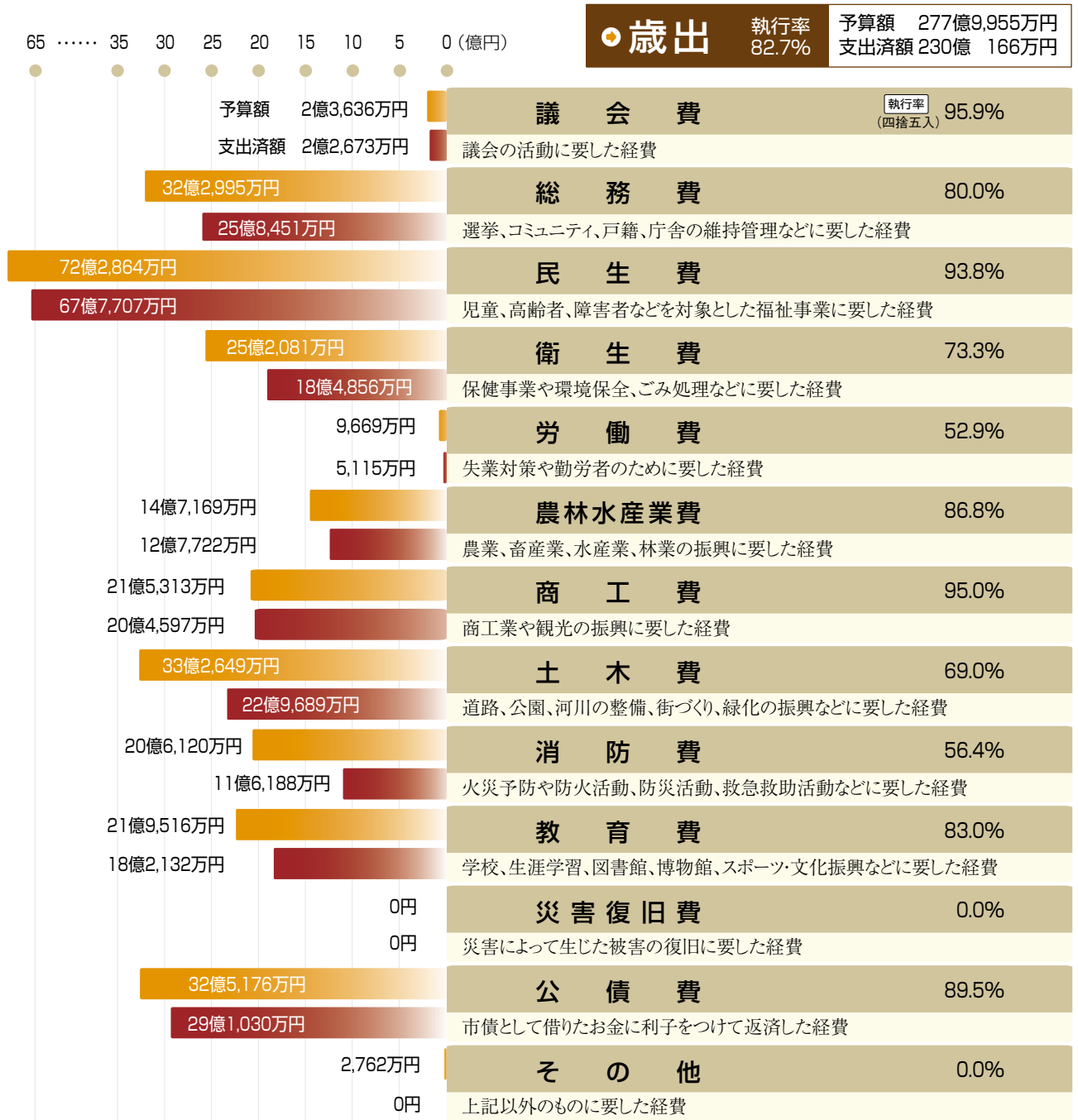
子ども(乳幼児)医療費受給者、障害者医療費受給者の方で、医療機関の証明のある福祉給付金支払証明書をお持ちの方は、市役所保険年金課・赤羽根市民センター・渥美支所市民生活課のいずれかで福祉給付金の申請を行ってください。

●必要な書類

福祉給付金支払証明書(オレンジ色)、印鑑、通帳など振込先のわかるもの

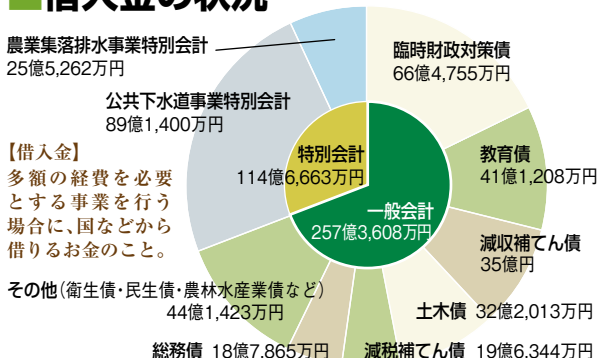
田原市では、市の家計簿である財政の状況を、上半期と下半期に分けて、年2回公表しています。今回は平成23年度下半期(平成23年10月～平成24年3月)の予算執行状況などをお知らせします。なお、表中の金額は1万円未満が切り捨てのため、合計などに多少のずれが生じています。(3月31日現在)▶財政課☎23局3591

一般会計



借入金の状況

総額●372億271万円

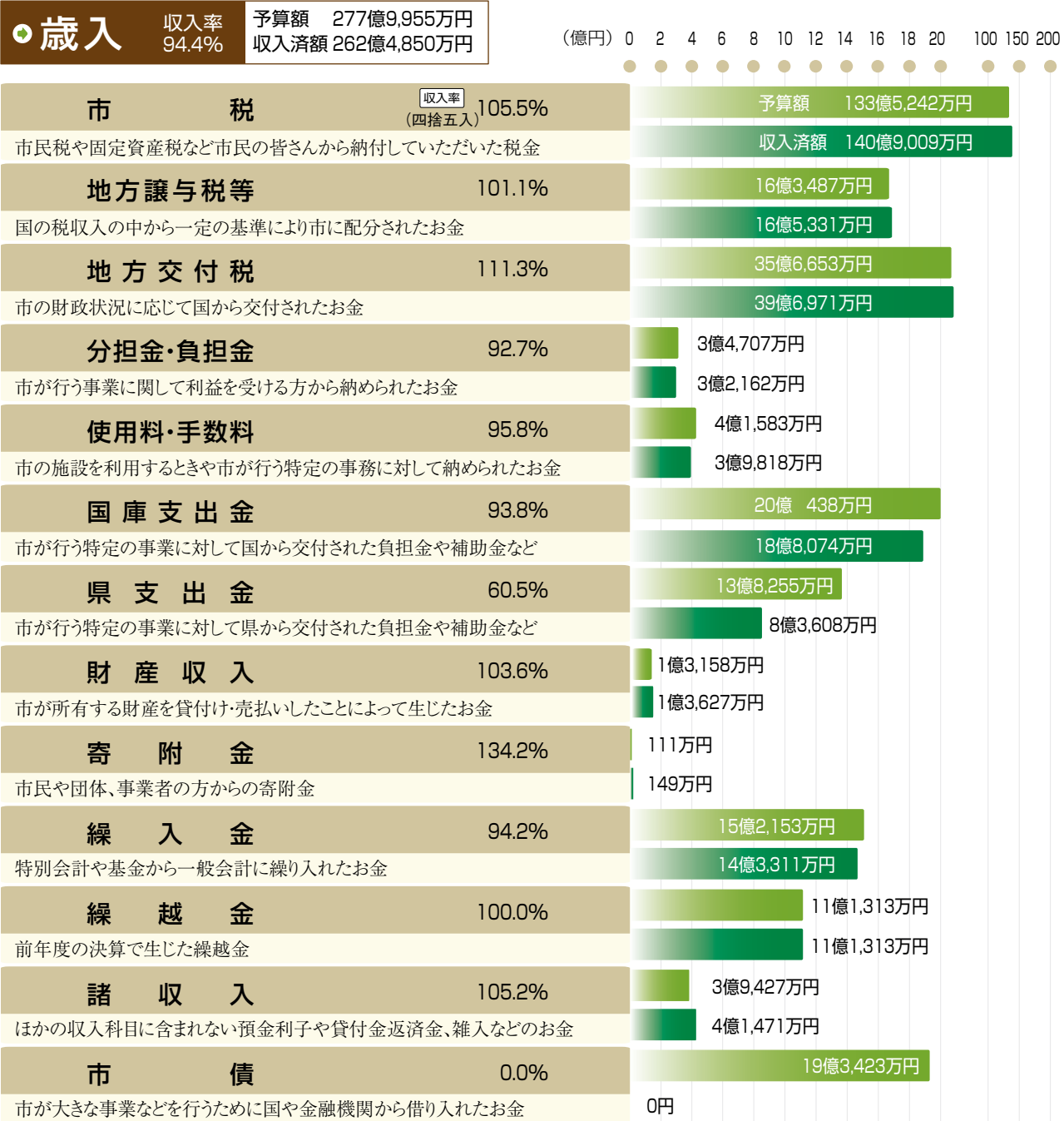


市有財産

財産	内容	面積・金額
土地	公園や学校の敷地など	338万4,554㎡
建物	市役所・学校など	39万5,072㎡
基金	財政調整基金など	126億1,762万円
出資による権利	(財) 崙山会など	4億4,839万円

財政状況を公表します

一般会計



特別会計

会計	予算額	収入済額	収入率	支出済額	執行率
給食センター給食費特別会計	3億 665万円	2億5,968万円	84.7%	2億5,656万円	83.7%
国民健康保険特別会計	74億3,121万円	71億1,514万円	95.7%	68億3,825万円	92.0%
公共下水道事業特別会計	12億2,262万円	11億3,943万円	93.2%	9億4,059万円	76.9%
農業集落排水事業特別会計	5億5,925万円	4億6,424万円	83.0%	4億 130万円	71.8%
田原福祉専門学校特別会計	1億1,787万円	1億 448万円	88.6%	1億 275万円	87.2%
介護保険特別会計	36億8,325万円	34億7,331万円	94.3%	32億5,640万円	88.4%
中心市街地商業等活性化事業特別会計	3,487万円	108万円	3.1%	2,628万円	75.4%
後期高齢者医療特別会計	6億1,241万円	5億7,190万円	93.4%	5億2,997万円	86.5%
計	139億6,817万円	131億2,929万円	94.0%	123億5,213万円	88.4%

5月20日(日)
訓練を重ねて
地域に安全を

山林火災訓練が滝頭仁崎観光道路と大山トンネル周辺で実施されました。訓練には2か所で田原市消防団の全10分団から約600名が参加。各分団の連携により、貯水池からホースを約1km中継し、火災現場(想定)へ放水が行われました。



▲機敏な動作で消火訓練を行う消防団員たち

5月31日(木)
四季折々の花
いっぱい咲いて

ひまわりとコスモスの種まきを和地小4(6年生33名と地域の方が、国道42号沿いの畑(和地町)で行いました。常に花のある地域づくりを目指し、和地校区主催で行われたこの行事。「たくさんの人に見てほしい」と、児童らは花の咲く季節を心待ちにしていました。



▲種まきを行う和地小児童たち。7月下旬からひまわりが咲き始めます

6月4日(日)
努力を重ねて
日本王者に輝く!

プロボクシング日本スーパーフェザー級タイトルマッチ(5/5、後楽園ホール)で、金子大樹選手(赤石出身)が勝利し、日本王者に輝きました。市長へ報告に訪れた金子選手は「まずは防衛戦の勝利。最終的には世界王者が目標」と意気込みを語りました。



▲市長から「世界チャンピオンを目指してがんばって」と祝福された金子選手(中)



5月27日 日

縦横無尽に 大空を舞う

伝統の**田原凧まつり**が行われました。26日(土)、トヨタ自動車(株)厚生センターで「初

凧祈願祭」が行われ、多くの家族が祝い凧を揚げて、子どもの健やかな成長を祝いました。27日(日)、はなのき広場周辺で行われた「けんか凧合戦」には、34チームが参加。熱い空中戦に観客も手に汗を握りました。

▲プライドをかけ、真剣な表情で凧を操る参加者たち。チームごとに工夫を凝らした凧で戦います

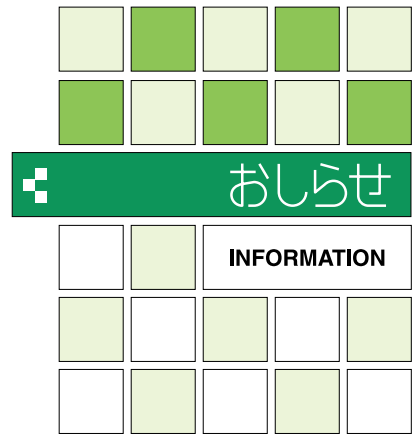


5月27日 日

さあ出発！ ぼくらの三河湾

三河港クルーズが行われ東三河在住の方など約133名が参加しました。三河港統合50周年を記念し、三河港振興会・田原市・豊橋市・豊川市などが共催で行ったこのイベント。田原市からの参加者たちは、田原文化会館に集合し、三河港(豊橋市)に向けバスで出発。車内では臨海工業団地や三河港の説明を聞き、知識を深めました。出航後は、自分たちの住む街を洋上から眺めるなど、普段はできない貴重な体験をしました。

▲ヨットレース「エリカカップ」(蒲郡市)を洋上観戦するコースもありました



表彰

AWARDS

瑞宝双光章受章

元田原町立野田中学校長の河合九一さん（野田町）が、永年にわたる功績を称えられ、高齢者叙勲の瑞宝双光章の栄に浴されました。

募集

WANTED

田原市職員 （給食センター調理員）

▼募集人員＝1名 ▼対象＝おお

田原市職員 （企画展監視員）

▼募集人員＝【田原市博物館】10名程度【渥美郷土資料館】5名程度
▼勤務場所／採用期間＝【田原市博物館】8月11日（土）～11月11日（日）の期間（2回）の企画展開催中【渥美郷土資料館】10月27日（土）～12月2日（日）
▼勤務内容＝展示室監視
▼勤務形態＝午前9時～午後1時／午後1時～5時（交替勤務）
▼賃金＝時給830円 ▼選考方法＝面接（期日など詳細は後日通知）
▼申込者多数の場合は、書類選考あり
▼申し込み＝7月20日（金）まで
▼申し込み＝7月20日（金）ま

むね50歳までの健康な方 ▼採用期間＝9月～平成25年2月（予定）
▼勤務場所＝田原市給食センター
▼勤務内容＝食器食缶洗浄業務ほか
▼勤務形態＝月～金曜日（祝日を除く）午後1時～4時 ▼賃金＝時給930円 ▼選考方法＝面接（詳細は後日通知）
▼申込者多数の場合は書類選考あり ▼申し込み＝7月31日（火）までに田原市給食センターにある履歴書に必要事項を記入のうえ直接提出
▼田原市給食センター
☎22局2700 FAX22局7656

市政ぴーあーる講座 コノハけいぶと消太の 安心・安全講座

参加者募集

突然身に降りかかる危険、愛する人を襲う病気。日ごろの準備や知識で予防や対応ができることもあります。犯罪から身を守る方法、AEDの使用法を含む心肺蘇生法について学びます。

- ▶対象＝市内在住・在勤・在学の中学生以上の方
- ▶日時＝8月5日（日）午前10時～正午
- ▶場所＝市役所講堂（南庁舎6階）
- ▶定員＝30名（先着順）
- ▶内容＝かたん護身術（田原警察署）、応急手当に関する講義・実技（田原市消防本部）、啓発品の配布
- ▶参加料＝無料
- ▶申し込み＝7月4日（水）～26日（木）の期間に、電話またはFAX・Eメールにて（FAX・Eメールの場合は、住所・氏名・年齢・性別・電話番号を明記）
- ▶広報秘書課 ☎22局0138 FAX23局1691
✉koho@city.tahara.aichi.jp



親子料理教室 参加者

▼対象＝市内在住の小学生とその保護者
▼期日／場所／定員＝表のとおり
▼時間＝午前10時～午後1時30分
▼参加料＝1名200円
▼申し込み＝7月24日（火）までに電話またはFAXにて（FAXの場合は、氏名・生年月日・電話番号・希望日「第2希望まで」を明記）／申

でに田原市博物館にある履歴書に必要事項を記入のうえ直接提出
▼田原市博物館
☎22局1720 FAX23局3770

親子料理教室

期日	場所	定員
8/ 3	田原福祉センター	各15組
8/ 4		
8/10		
8/11	あつみライフランド	各10組
8/23		
8/24		

▼田原市健康づくり食生活改善協議会（健康課内）
☎23局3515 FAX23局3810

込者多数の場合は抽選 ▼その他＝筆記用具・エプロン・三角きん（バンダナ）・上靴（子どものみ）を、持参ください。

日本語ボランティア養成講座 受講生

外国人への日本語の教え方のほか、ボランティア活動や外国人住民と接する際の秘訣などを学びます。
※日本語講師になるための講座ではありません。

▼対象 全3回受講可能な方で、次のいずれかの要件を満たす方
① 市内在住・在勤の方
② 市内の日本語教室で日本語を教えるボランティア活動中の方
および活動希望の方
▼期日 内容 表のとおり
▼時間 1時間
▼会場 午後1時30分～4時30分
▼定員 20名
※田原文化会館会議室
▼定員 20名
(申込者多数の場合は抽選)

日本語ボランティア養成講座

期日	内容
7/28	「多文化共生 きほんの“き”」 講師=NPO法人多文化共生リソースセンター東海 代表理事 土井佳彦氏
8/4	「市内の各日本語教室紹介」 講師=各日本語教室代表者
8/11	「外国語としての日本語とその教え方(その1)」 講師=日本語講師 小川美緒氏
8/11	「外国語としての日本語とその教え方(その2)」 講師=日本語講師 小川美緒氏

省エネ普及啓発ポスター

節電の必要性を踏まえ、省エネ普及啓発ポスターを募集します。ぜひご応募ください。

- ▼対象 市内在住・在勤・在学の方
- ▼募集部門 ①小学生の部 ②中学生の部 ③一般の部(高校生含む)
- ▼画材 四つ切画用紙
- ▼応募方法 9月14日(金)までに、児童・生徒は各学校へ提出/それ以外の方は①エコエネ推進課へ郵送②エコエネ推進課、渥美支所市民生活課、赤羽根市民センターのいずれかへ直接提出
- ▼賞・表彰 部門別に最優秀賞、優秀賞、入選を選出/賞状と副賞を贈呈
- ▼たはらエコ・ガーデンシティ地域協議会事務局(エコエネ推進課内)
(〒441-3492 住所不要)

☎23局7401 FAX23局0180

家庭介護のためのハートフル ケアセミナー 受講生

家庭における介護の知識と技術を身につけませんか。介護・福祉に関心をお持ちの方、ぜひご参加ください。

▼期日/内容 8月3日(金)
認知症高齢者の理解と対応 8月10日(金) 高齢者のための健康づく

り/転倒を防ぐために
▼時間 1時間
▼場所 田原福祉センター3階大会議室
▼定員 20名(先着順)
▼受講料 無料
▼申し込み 7月27日(金)までに電話またはFAXにて(FAXの場合は、住所・氏名・電話番号を明記)
▼高齢福祉課
☎23局4654 FAX23局3545

2012トライアスロン伊良湖大会 市民ボランティア募集!

全国からトライアスリートが集結し、熱いレースを繰り広げるトライアスロン伊良湖大会。地域が一体となって大会を盛り上げるため、市民ボランティアを募集します。

<応募要領>

- 大会日時 9月9日(日) 午前8時～午後2時30分
- 大会コース 伊良湖町ほか
- 応募資格 市内在住・在勤・在学の18歳以上の方
- 活動日時 9月9日(日) 午前7時～午後3時30分ごろ
※活動内容や場所によって活動時間が異なります。
- 活動内容 コース(治道)の整理、エードステーション業務など
- 支給物品 Tシャツ、帽子、おにぎり・お茶
- 募集期間 7月31日(木)まで(必着)
- 応募方法 申込用紙に必要事項を記入のうえ、持参または郵送・FAX・Eメールにて(申込用紙は、商工観光課で配布するほかホームページからダウンロード可)
- その他 当日は主催者でボランティア保険に加入



【申し込み・問い合わせ先】

▶商工観光課
〒441-3492(住所不要) ☎23局3522 FAX 22局3817
✉syoko@city.tahara.aichi.jp http://www.city.tahara.aichi.jp/

パパママ普通救命講習会 受講者

突然の事故や病気から幼い命を守るため、小さなお子さんを持つお父さん・お母さんを対象とした普通救命講習会を開催します。

▼対象 市内在住・在勤・在学の方
▼日時 8月5日(日) 午前9時～正午
▼場所 田原福祉センター大会議室
▼定員 20名(先着順)

▼受講料 無料
▼申し込み 8月4日(土)までに直接または電話・FAX・Eメールにて(FAX・Eメールの場合は、住所・氏名・生年月日・性別・電話番号・職業・託児利用の有無を明記)
▼その他 修了証を講習修了者に交付

▼消防署
☎23局 4075 FAX23局 2440
✉syoubous@city.tahara.aichi.jp

とよがわ流域県民セミナー 受講者

設楽ダムに関するさまざまな情報を提供する連続講座です。第1回目のテーマは「とよがわ流域ってなに？」です。

▼日時 7月28日(土) 午後1時10分～4時
▼場所 愛知大学豊橋

キャンパス ▼定員 650名(先着順)
▼受講料 無料

※詳細および申込方法などは愛知県ホームページ (<http://www.pref.aichi.jp/000051414.html>) をご覧ください。

▼愛知県地域振興部土地水資源課
☎(052)954局 6122
▼豊川水系対策本部事務局
☎(0532)55局 2315

ダンスワークショップ 受講者 (あいちトリエンナール地域展開事業)

型にはまらず体を使って自由に気持ちを表現していくダンスを作ってみませんか。

▼対象 小学1～6年生
▼日時 8月23日(木) 午後2時～4時30分
▼会場 田原文化会館 多目的ホール
▼講師 北村成美氏(振付家・ダンサー)
▼定員 30名(申込者多数の場合は抽選)

▼受講料 無料
▼申し込み 8月10日(金)までに電話またはFAX・Eメールにて(FAX・Eメールの場合は、住所・子どもと保護者の氏名・学年・電話番号・性別を明記)

▼生涯学習課
☎23局 3531 FAX22局 3811
✉syogaku@city.tahara.aichi.jp

東三河地域の魅力 生物 多様性バスツアー 参加者

豊かな自然に恵まれた東三河の魅力を感じ、楽しみ、一緒に生物多様性について考えてみませんか。

三谷の干潟コース

▼日時 8月1日(水) 午前8時30分～午後5時
▼発着場所 三河田原駅、東三河総合庁舎
▼内容 干潟の生き物ふれあい体験、地引網、カゴメ(株)小坂井工場見学

汐川干潟コース

▼日時 8月28日(火) 午前8時30分～午後5時
▼発着場所 蒲郡駅、東三河総合庁舎
▼内容 干潟の生き物ふれあい体験、中央製乳(株)本社工場見学

共通事項

▼定員 各40名(申込者多数の場合は抽選)
▼参加料 無料
▼申し込み 開催日の9日前までに電話またはFAX・Eメールにて(FAX・Eメールの場合は、住所・氏名・年齢・電話番号・発着場所を明記)
▼主催 愛知県東三河総局

▼NPO法人穂の国森づくりの会事務局
☎(0532)55局 5272
FAX(0532)55局 5276
✉honokuni@honokuni.org

フェリーで夏を満喫しよう!

船上イベント

▼対象 小・中学生とその家族
▼日時 7月22日(日) 午後1時(伊良湖港発)
▼参加料 無料(乗船料は別途必要)

▼内容 1日船長(OS☆U)との操舵室見学会、交流会など
▼定員 60名(先着順)
▼申し込み 電話にて
▼申し込み先 伊勢湾フェリー(株) ☎(0569)25局 20000

フェリーでつなぐ

渥美半島・伊勢志摩サイクリング

伊勢湾フェリーの自転車運送代を先着2000台で割引します。

▼期間 7月14日(土)～11月30日(金)
▼自転車運賃割引(運転者1名含む)
【中学生以上】2500円→1800円
【小学生】1750円→1050円
・往復

【中学生以上】4500円→3100円
【小学生】3150円→1750円
※詳しくは、鳥羽伊良湖航路活性化協議会ホームページ (<http://www.city.toba.mie.jp/tobairago/tobairagokouru.htm>) をご覧ください。

▼商工観光課 ☎23局 30000



放送大学 平成24年10月入学生

放送大学は、テレビやラジオの放送を通して学ぶ遠隔教育の大学です。「働きながら学んで大学を卒業したい」「学びを楽しみたい」など、さまざまな目的で、幅広い世代や職業の方が学んでいます。心理学・福祉・経済・歴史・文学・自然科学など、幅広い分野を学べます。

▼出願期間 8月31日(金)まで

※資料の申し込みは、電話のほか放送大学ホームページ (<http://www.ouj.ac.jp>) でも受け付けています。

▼放送大学

☎(052)831局1771

LINE

生活

新給食センターへの給食物資納入に関する説明会

平成26年4月に開業予定の新給食センターでは、給食物資納入を希望する事業者を対象に、説明会を開催します。

▼日時 8月9日(木) 午後2時～

▼場所 市役所大会議室(北庁舎1

階) ▼内容 食材の内容・手続き、資格、スケジュールなど

▼申し込み 8月6日(月)までに、電話またはFAXにて(FAXの場合は、事業者名・人数を明記)

▼田原市給食センター

☎22局2700 FAX22局7656



田原市民俗資料館を臨時休館します

田原市民俗資料館は資料整理のため、臨時休館します。ご迷惑をおかけしますが、ご理解とご協力をお願いします。

◆臨時休館期間

7月1日(日)～31日(火)

▼田原市博物館

☎22局1720 FAX23局3770

処分場に持ち込まれた自転車無料で譲ります

処分場に持ち込まれる自転車の中には、使用可能なものもあります。そこで、希望される市民の方に無料

でお譲りしています。リサイクル品として、ぜひご利用ください。

▼受付日時 火～日曜日(月曜・祝日、年末年始を除く) 午前8時30分～正午、午後1時～4時30分

◆引渡場所

・東部資源化センター

☎27局0100

・赤羽根環境センター

☎45局3497

・渥美資源化センター

☎32局3322

◆注意事項

- ・修理・清掃作業を市では行いません。
- ・配送および取り置きはできません。
- ・引き渡し後の故障および事故・損害など、市は責任を負いません。
- ・在庫切れの場合があります。

▼清掃管理課

☎23局3538 FAX23局0180

田原市青少年の非行・被害防止に取り組む夏の運動

非行の芽 はやめにつもう

みな我が子

夏休みを迎えるにあたり、青少年が有害環境などに接する機会の増加が予想されます。地域、家庭、学校が一体となって青少年の健全な育成を図りましょう。



広報サポーターがお届けする twitter&ブログを見てね!

田原市広報サポーターが田原市に関する耳寄り情報を、いち市民の感覚で発信!!“めだか”がtwitterで、“めろんちゃん”がブログでお届けします。皆さん、ぜひご覧ください。

●田原市広報サポーターめだか(めだかのtwitter)

HP <http://twitter.com/#!/KohoTahara/>

●風の街のたはら(めろんちゃんブログ)

HP <http://kohotahara.dosugoi.net/>

▶広報秘書課 ☎22局0138



▼期間 7月21日(土)～8月31日(金) ▼実施内容 ①パトロール活動の推進 ②広報・啓発活動 ③インターネットの適切な利用に関する啓発活動の推進

▼生涯学習課

☎23局3531 FAX22局3811



豊橋田原 産直農業体験 スタンプラリー

スタンプを集めて応募すると、抽選で賞品が当たります。

▼期間 7月14日(土)～10月28日(日) ▼参加料 無料 ▼応募方法 田原市役所、各ラリースポット(あぐりパーク食彩村、サンパルクたはら、JA豊橋・JA愛知みなみの販売店など)にある応募用紙に3つスタンプを集め、必要事項を記入のうえ郵送

／11月1日(木) 必着 ▼賞品 地元農産物の詰め合わせ、商品券、ペ

ア食事券など



▼豊橋田原広域農業推進会議事務局 (〒440-8501 住所不要)

☎(0532)51局2464

7月は「社会を明るくする運動」強調月間です

「社会を明るくする運動」は、全ての国民が、犯罪や非行の防止と罪を犯した人達の更生について理解を深め、それぞれの立場において力を合わせ、犯罪や非行のない地域社会

を築こうとするものです。

田原市においても、運動の一環として、第62回社会を明るくする運動「講演と映画の会」を開催します。

▼日時 7月11日(水) 午後1時30分～ ▼場所 田原文化会館文化ホール ▼講演 岸規子氏 ▼映画 護観察所次長 岸規子氏 ▼映画 広報ビデオ「おはようそしてあり

がとう」 ▼定員 350名 ▼参加料 無料 ▼申し込み 不要

▼田原市社会福祉協議会 ☎23局0610 FAX23局3970

第15回愛知県介護支援専門員実務研修受講試験

▼対象 次のいずれの要件も満たす方 ①保健・医療・福祉の各分野(以下、「保健分野など」)で合計5年以上(一部の対象者は10年以上)の実務経験がある方 ②保健分野などの業務に従事し、勤務地が愛知県にある方。または、かつて保健分野などの業務に従事し、現在、愛知県在住の方 ▼試験日 10月28日(日)

▼申し込み 7月31日(火)までに 市役所高齢福祉課、赤羽根市民センター1、渥美支所市



民生活課にある受験願書に必要事項を記入のうえ、専用封筒で郵送にて ※郵送先は専用封筒に記載

▼愛知県社会福祉協議会 福祉人材センター ☎(052)218局5025

内閣総理大臣名の書状を贈呈します

先の大戦において、外地など(事変地の区域、または戦地の区域)に派遣され、戦時衛生勤務に従事された旧日本赤十字社救護看護婦および旧陸海軍従軍看護婦の方(慰労給付金受給者は除く)に対して、その御苦労に報いるため、内閣総理大臣名の書状を贈呈しています。 ※詳しくは問い合わせ先までご連絡ください。

▼請求期限 平成25年3月31日 ▼その他 ご連絡は、ご本人またはご家族などからお願いいたします。

問い合わせ先

▼総務省大臣官房総務課管理室 (T)00-8926 東京都千代田区霞が関2-1-2 ☎(03)5253局5182 FAX(03)5253局5190 ▼地域福祉課 ☎23局3512 FAX23局3545

ご存じですか?

国民年金保険料免除制度

経済的な理由などで国民年金保険料の納付が困難な場合、申請により保険料の納付が免除・猶予になる制度があります。本人および配偶者、世帯主の所得で審査します。

免除などの期間

・平成24年7月～平成25年6月 ※7月中は平成23年7月～平成24年6月分の申請も可能

■平成24年1月2日以後に田原市に転入された方 前住所地の平成24年度の所得証明(控除額記載のもの)が必要です。

※平成24年6月以前分の申請の場合、平成23年度のものが必要

■平成23年4月1日以降に失業された方 失業を示す書類(雇用保険受給資格者証または離職票)が必要です。

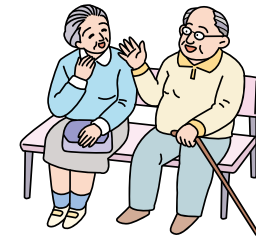
学生納付特例制度

学生の方(一部対象外の学校あり)は、「学生納付特例制度」をご利用できます。申請には、学生証(有効期限が分かるもの)が必要です。

▼保険年金課

☎23局2149 FAX23局0180 ▼豊橋年金事務所 ☎(0532)33局4118

後期高齢者医療制度の
保険証を更新します



現在、皆さんがお持ちの保険証の有効期限は7月31日です。8月1日から使用していただく保険証を、7月中旬から下旬にかけて、簡易書留郵便でお送りします。（簡易書留郵便は、受け取る際に押印または署名が必要で、配達時に不在の場合、郵便受けに案内が入りますので、郵便局支店へ再配達の依頼をしていただくか、直接受け取りに行ってください）

住民登録地と異なる場所へ保険証を郵送する場合、あらかじめ申請する必要があります。印鑑と身分証明書をご持参のうえ、保険年金課へお越しください。

保険証の色が、オレンジ色から**若草色**に変わります。8月1日以降に医療機関へ受診する際は、必ず新しい保険証を医療機関の窓口に提示してください。

▼保険年金課
※詳しくはお問い合わせください。
☎23局3514 FAX 23局0180

平成24年度後期高齢者医療
保険料が決定します

7月に「後期高齢者医療保険料額決定通知書」および「後期高齢者医療保険料納入通知書」を送付します。

◆保険料の計算方法

保険料額は、一人ずつ均等に負担していただく「均等割額」と、所得に応じて負担していただく「所得割額」の合計額です。なお、一人あたりの上限額は55万円です。

◆保険料の減額

4月1日現在の世帯状況において、「世帯主」と「後期高齢者医療被保険者」の総所得金額などの合計額により、均等割額・所得割額の減額が判定されます。

ただし、年金所得については、特例として、さらに15万円を控除した額で判定されます。

◆保険料の支払方法

年金からのお支払い（特別徴収）や口座振替または納付書（普通徴収）でお支払いください。口座振替でお支払いいただく場合は、市役所で手続きが必要です。お問い合わせください。ただし、年金の額が年間18万円以下の場合、もしくは介護保険料と合わせた保険料額が年金額の

2分の1を超える場合は、口座振替または納付書によるお支払いとなります。

◆保険料の納期

特別徴収
平成22年の所得で仮算定した保険料を4月・6月・8月、平成23年の所得で本算定した保険料を10月・

12月・2月の年金からお支払い
普通徴収
7月から翌年2月までの計8回で納付（7月から9月までは普通徴収、10月からは特別徴収となる場合あり）

▼保険年金課
☎23局3514 FAX 23局0180

■保険料の計算方法

$$\text{保険料額} = \text{均等割額 } 43,510\text{円} + \text{所得割額 } (\text{総所得金額等} - 330,000\text{円}) \times 0.0855$$

■保険料の減額

- ① 世帯内の後期高齢者医療制度の被保険者と世帯主の所得金額の合計が33万円以下の方 → 均等割額を8.5割減額 (6,526円)
- ② ①の方のうち、世帯内の後期高齢者医療被保険者全員が、年金収入80万円以下で、他の所得がない世帯の方 → 均等割額を9割減額 (4,351円)
- ③ 総所得金額等が33万円を超え、33万円+(24万5千円×世帯主でない被保険者数)以下の世帯 → 均等割額を5割減額 (21,755円)
- ④ 総所得金額等が33万円を超え、33万円+(35万円×世帯の被保険者数)以下の世帯 → 均等割額を2割減額 (34,808円)
- ⑤ 後期高齢者医療制度に加入する直前は職場の健康保険などの被扶養者であった方 → 均等割額を9割減額 (4,351円) ※所得割は賦課されません
- ⑥ 後期高齢者医療制度の被保険者本人の所得合計額の合計から33万円を引いた額が58万円以下の方 → 所得割額を5割減額

お盆のし尿くみ取り 申し込みはお早め！

お盆前は、し尿くみ取りの依頼が集中し、混雑が予想されます。くみ取りを希望される方（計画収集地区の方は除く）は、電話にてお早めにお申し込みください。

▼受付時間 市役所執務時間中

くみ取り作業にご協力を

- 便槽のくみ取り口に物を置かないでください。
- 便槽の種類によっては水を入れないと汚物などが下がらず、きれいにならない場合があります。留守にするときは、水（バケツ2杯程度）をご用意ください。
- 転居または転出、トイレの廃止などを予定している方は、早めにご連絡ください。

▼衛生センター

☎45局3000 FAX45局3537

海で楽しく遊ぶために

例年、夏季のマリンレジャーシーズン中は、遊泳中の死亡事故が発生しています。自分の命を守るため、ライフジャケットの常時着用、連絡手段の確保（防水携帯電話など）、

118番の有効活用などを心がけましょう。

海での事故を防ぐための注意

- 同行した子どもの行動に十分に注意を払いましょう。
- 出発前に、気象・海象の状況を確認しましょう。
- 飲酒後の遊泳はやめましょう。

▼三河海上保安署

☎(0532)34局0118

従業員数が100名以下の 事業主の皆さんへのお知らせ

7月1日から改正育児・介護休業法が全面施行され、従業員数が100名以下の事業主は、次の制度の導入が義務付けられました。

短時間勤務制度

事業主は、3歳未満の子を養育し、短時間勤務を希望する従業員が利用できる制度（一日原則6時間）を設けなければなりません。

所定外労働の制度

3歳未満の子を養育する従業員が申し出た場合、事業主は所定労働時間を超えて労働させてはいけません。

介護休暇

要介護状態にある対象家族の介護その他の世話を行う従業員は、事業主に申し出ること、対象家族が一

名であれば年に5日まで、2名以上であれば年に10日まで、一日単位で休暇を取得することができます。

※詳しくは厚生労働省ホームページ（<http://www.mhlw.go.jp/topics/2009/07/tp0701.html>）をご覧ください。

▼厚生労働局雇用均等室

改正育・介護特別相談窓口
☎(052)219局5509

▼商工観光課

☎23局3522 FAX22局3817

家庭用電気マッサージ器は 適正な使用を

家庭用電気マッサージ器のローラー部の布カバーを外して使用したことにより、衣服が機器のローラー部に巻き込まれ、窒息死した事故が発生しています。

使用上の注意

- 取り扱い説明書などをよく読み、正しく使用してください。
- カバーを外したり、破れたりした状態での使用は大変危険なため、絶対にしないでください。

▼厚生労働省医薬食品局安全対策課

☎(03)5253局1111

▼商工観光課

☎23局3522 FAX22局3817

寄付

DONATION

次の方々からご寄付をいただきました。ご厚意に感謝します。

▼5月16日、赤羽根中学校同窓会長 藤井国弘様から赤羽根中学校の教育振興のため、一眼レフデジタルカメラおよびケース1台。

▼5月24日、豊橋ベンチャークラブ 会長楠田祐里様から、地域社会への貢献のため、絵本23冊。

ふるさと寄附金

▼5月29日、匿名希望の方から金30万円。

水遊び広場で遊ぼうよ！

サンテパークたはらでは、夏季限定の水遊び広場を開設します。水深10～40cm程度で、小さなお子さんでも安心して遊べます。ぜひご利用ください。



【期間】

7/21 土～9/2 日

▶サンテパークたはら ☎25局1234

地デジ **12** 0120-816-142
 田原事務所 田原市田原町汐見5 (田原文化会館2F)
 営業時間 9:00-18:00 定休日 日・月及び休館日

新しい地域情報チャンネル誕生!!!!

地デジ11chはティーズと接続したテレビにてご覧いただけます。

地上 **11ch**
 デジ

111ch お天気チャンネル

24時間いつでも地元のお天気情報



<情報提供: NTT ドコモ、気象サービス>

112ch やしの実チャンネル

テレビで地元FM局が聴けます。



<映像は静止画像になります。>

お知らせ:122ch・123chで放送していたQVC・SHOPチャンネルは、113ch「QVC」・114ch「SHOP」に移行します。

11chを視聴するには

TVの再スキャンが必要です。

地デジ11chを視聴するには、お持ちのテレビ等で「チャンネル再スキャン」操作を行なって、新しいチャンネルをテレビ等に認識させる必要があります。操作方法は、テレビ等付属の取扱説明書をご参照ください。

今月の **生中継のお知らせ**

第94回全国高校野球選手権愛知大会 (豊橋市民球場)

放送日程…7日から 放送開始…試合開始 15分前

今年も、豊橋市民球場で行なわれる全試合を完全生中継で放送します。他球場での地元高校の試合の様子は録画放送(113ch)です。放送予定などの最新情報は、ティーズHPでご確認ください。



豊橋祇園祭 打上げ花火大会

豊川河畔の仕掛け花火、打上花火が夜空を彩り、盛大な花火が三河路に本格的な夏の到来を告げます。清流豊川の水面に映える花火絵巻をお楽しみ下さい。

放送日程…21日午後6時50分～雨天順延の場合は翌日

デジアナ変換放送今お使いのアナログテレビで地デジが観れます

総務省 暫定措置 サービス
 デジアナ変換放送 / 放送期間 2015年3月31日に終了。
 ※総務省設定による暫定措置期間です。※当放送はデジタル放送以降暫定措置のため、放送終了時までにデジタル対応テレビ買い替えが必要です。

デジアナ変換放送? 地上デジタル放送の電波をアナログ方式に変換してCATV加入者様へ放送します。これは、総務省がCATV局に対し配信を要請した暫定的な放送です。

CATV&INTERNET

[ティーズ]

http://www.tees.ne.jp

◇市民リポーター募集◇
 ティーズエリアに在住・在勤・在学の18歳以上のティーズが好きでやる気のある方ならOK! 経験は問いません。親子や友達同士でもOK! 出演内容/リポーターなどで番組に出演。問合せ先 0532-56-1231 編成制作まで

※この番組表は有料広告として掲載しています。

TIME TABLE ▶▶▶ 2012.07

TIME	平日 (月～金曜日)	土・日曜日
7:10	とよはしNOW	とよはしNOW
20	街角ネットたはら	街角ネットたはら
30	いいじゃん新城	いいじゃん新城
45	みかわスポーツワールド	豊橋市政企画番組
8:00	ぐるぐるぐるめらんど	ぐるぐるぐるめらんど
10	情報BOX インフォメーション	HOTステーション週末号
9:00	他局交流番組	みかわスポーツワールド
30		地域情報Tコミュ
10:00	ティーズHOTステーション	いい伊豆見つけた
10	みかわスポーツワールド	三河みちくさ散歩道
25	ぐるぐるぐるめらんど	
35	情報BOX インフォメーション	はままつトキメキ出逢い旅
11:00	他局交流番組	遊・YOU・東海道
30		ぐるぐるぐるめらんど
12:00	ティーズHOTステーション	とよはしNOW
10		街角ネットたはら
20		いいじゃん新城
30	みかわスポーツワールド	豊橋市政企画番組
45	ぐるぐるぐるめらんど	他局交流番組
13:00	他局交流番組	HOTステーション週末号
10	奥三河のき山放送局&Tコミュ	
14:00	ティーズHOTステーション	ぐるぐるぐるめらんど
15:00		とよはしNOW
10		街角ネットたはら
20		いいじゃん新城
30	みかわスポーツワールド	豊橋市政企画番組
45	ぐるぐるぐるめらんど	HOTステーション週末号
16:00	Tコミュ&インフォメーション	みかわスポーツワールド
10		三河みちくさ散歩道
45	遊・YOU・東海道	遊・YOU・東海道
17:00	他局交流番組	
30		ぐるぐるぐるめらんど
18:00	ティーズHOTステーション	とよはしNOW
10		街角ネットたはら
20		いいじゃん新城
30	みかわスポーツワールド	豊橋市政企画番組
45	ぐるぐるぐるめらんど	
19:00	ユナイテッドシネマ映画情報	
10	奥三河のき山放送局	
20	みかわスポーツワールド	Tスベ
20:00	他局交流番組	
30	インフォメーション	
50	ティーズHOTステーション	他局交流番組
21:00	遊・YOU・東海道	みかわスポーツワールド
30	他局交流番組	
22:00	ティーズHOTステーション	ぐるぐるぐるめらんど
10		とよはしNOW
20		街角ネットたはら
30		いいじゃん新城
45	みかわスポーツワールド	豊橋市政企画番組
23:00	ぐるぐるぐるめらんど	みかわスポーツワールド
30	他局交流番組	遊・YOU・東海道
24:00	ティーズHOTステーション	ぐるぐるぐるめらんど
25:10	とよはしNOW・街角ネットたはら・いいじゃん新城	
	音楽番組	

TEES CATV TEES CATV

ティーズチャンネルで放送中

アナログ 6ch デジタル 12ch

たはら 市政番組

広報秘書課 ☎22局0138



●たはら市政番組のバックナンバーはインターネットでも視聴可能です!

田原市ホームページ

HP http://www.city.tahara.aichi.jp/

●街角ネットたはら

放送日	内容
~7/12 困	やしの実投流 中学校職場体験
7/13 金~7/26 木	シェルマよしご 体験講座紹介 地域夢づくり講座
7/27 金~8/9 困	夏のお楽しみ情報

毎日6回放送

①7:20 ②12:20 ③15:20 ④18:20 ⑤22:20 ⑥24:20

※天候などにより、内容を変更する場合があります。

EVENT

7月のイベント

●7月7日 土・21日 土

集まれ！東三河っ子

「みのりん」と遊ぼう！

時間▼正午～午後3時

場所▼ほの国百貨店9階

内容▼東三河のマスコットキャラクター「みのりん」と記念撮影・握手会、ほの国（こども）パスポートのPRなど

参加料▼無料

▼豊橋市役所政策企画課

☎(0532)51局2181

●7月11日 水

講座「渡辺華山を知るために」

時間▼午前8時45分～9時30分

場所▼華山会館

内容▼渡辺華山の生活ーその3

講師▼田原市博物館 鈴木昌副館長

受講料▼無料

申し込み▼当日、受付にて

▼田原市博物館 ☎22局1720

●7月14日 土

海開き

時間▼午前10時～(仁崎は午前11時)

内容▼【白谷海水浴場】宝探し大会(7/29) 【仁崎海水浴場】スイカ割り

大会(7/22) 【コナツツビーチ伊良湖】ちびっ子宝探しゲーム(7/14)、

ビーチサン跳ばし選手権(8/12)

※各会場での他イベント多数あり

▼渥美半島観光ビューロー

☎23局3516 FAX 22局2026

●7月22日 日

たはらエコフェスタ2012

詳しくは5頁をご覧ください。

▼エコエネ推進課 ☎23局7401

●8月5日 日

8月のイベント

家庭の日コンサート

「ウェルカムコンサート」

時間▼午後2時開演(30分前開場)

●8月8日 水

消費者生活講座

伊勢神宮く式年遷宮を学ぶ

時間▼午後1時30分～2時30分

場所▼田原福祉センター3階会議室

受講料▼無料

申し込み▼当日、受付にて

▼商工観光課 ☎23局3522

●8月15日 水

龍宮まつり

時間▼午前11時

●8月18日 土

管弦楽コンサート

「真夏の夜のオーケストラ」

時間▼午後7時開演(30分前開場)

場所▼田原文化会館文化ホール

指揮▼濱津清仁氏

出演▼アンコールマジカ

入場料▼2000円(ただし、高校生以下の生徒・児童、60歳以上の方は1000円)

▼田原市楽友協会事務局(金子)

☎23局2683

●8月18日 土

山のみち設楽体験ツアー 日帰り

～「水の恵み」を体験しよう～ 参加者募集!

設楽ダム建設に伴う水没予定地を実際に見学し、上流域の状況や、水の大切さなどを学びます。姉妹都市・設楽町についてもご紹介します。

▶対象＝市内在住・在勤・在学の方(小学4年生未満は保護者同伴)

▶日時＝8月25日 土
午前8時～午後5時30分

▶場所＝設楽ダム建設予定地 豊邦交流センターほか

▶集合＝市役所北玄関前

▶定員＝30名(先着順)

▶内容＝設楽ダム講義、五平餅づくり体験、鮎のつかみ取りなど

▶参加料＝【高校生以上】800円
【中学生以下】500円

▶申し込み＝8月15日 土 までに、電話またはFAX・Eメールにて(FAX・Eメールの場合は、住所・氏名・年齢・性別・電話番号を明記)

▶政策推進課
☎23局3507 FAX 23局0669

✉ seisaku@city.tahara.aichi.jp



田原・赤羽根・渥美
EVENT
文化会館・文化ホール

チケット販売・お問い合わせ

田原文化会館 ☎22局6061 FAX 22局6455
赤羽根文化会館 ☎45局3939 FAX 45局3901
渥美文化会館(土・日・祝) ☎33局1000 FAX 34局1010
渥美支所地域課(平日) ☎33局1111 FAX 32局2506

井上あずみ&ドリーミング 7/28 土
ファミリーコンサート 全席指定

日 時 7月28日(土)午後2時開演(30分前開場)
場 所 渥美文化会館 文化ホール
入 場 料 1,500円 当日2,000円
※3歳以上有料、3歳未満児の着席も有料

チケット
販売中

林家たい平 独演会 8/12 日

日 時 8月12日(日)午後2時開演
(30分前開場)
場 所 田原文化会館 文化ホール
入 場 料 一般3,000円 当日3,500円
※未就学児入場不可

全席指定

チケット
販売中

劇団うりんこ 全席指定 9/2 日
クリスマスイボックス

箱の中には何がある?さあ、想像してごらん。君の一番欲しいもの。不思議なトイボックスを開けた僕は夜も星も飛び越えた!!子どもはもちろん大人まで、泣いて笑って心温まる真夏に贈る最高のクリスマスファンタジーです。

日 時 9月2日(日)午後2時開演(30分前開場)
場 所 田原文化会館 文化ホール
入 場 料 一般2,000円 当日2,300円
※4歳以上有料、4歳未満児の着席も有料

チケット
販売中



★託児サービス(各公演先着10名・おやつをご持参ください)
各イベントの10日前までに、生涯学習課までお申し込みください。
▶生涯学習課 ☎23局3531

田原市民まつり 参加チーム募集! 10/28 日

◆じゃん田^だ原^らりん踊りコンテスト

日時▶10月28日 日 午後5時～
場所▶はなとき通り一带
応募資格▶1チーム5名以上(中学生以下は保護者同伴)
賞▶優勝…賞金20万円/準優勝…賞金10万円/その他さまざまな賞をご用意しています。



◆プラスバンドカーニバル 2012

日時▶10月28日 日 午前10時開演(30分前開場)
午後3時終演予定

場所▶田原市総合体育館
部門▶①小・中学生の部
②高校・大・専門学生の部
応募資格▶参加申込書に添付の募集要項のとおり

賞▶金賞=楽器購入費用10万円/銀賞=楽器購入費用5万円/エンターテイメント賞=楽器購入費用3万円

◆申し込み方法

10月1日(月)までに商工観光課にある参加申込書(市ホームページからダウンロード可)に必要事項を記入のうえ、持参またはFAX・郵送にて

▶田原市民まつり実行委員会事務局

(商工観光課)

〒441-3492 住所不要

☎23局3522 FAX 22局3817

HP http://www.city.tahara.aichi.jp/

母子家庭の就業相談

予約は不要です。お気軽にご相談ください。

7月12日(木)・8月9日(木)

時間●午後1時30分～3時30分

場所●田原福祉センター相談室(1階)

▶子育て支援課

☎23局3513 FAX 23局3545

ヘルシーな健康応援NAVI



健康課
市役所内
☎23局3515
あつみライフランド
☎33局0386

「食改さん」は 田原市の食のボランティア

健康に暮らすためには、毎日の食事がとても大切です。田原市には、現在47名の食改さん（食生活改善推進員）があり、おいしくてバランスのよい食事や料理のコツ、食事マナーなどについて、勉強会や毎日の生活で得た知恵を、身近な所で広めています。主婦としての経験をもとに活動している「地域のお母さん」的な存在です。

◆どんな活動をしているの？

◆定例勉強会

渥美地区と田原地区の2グループに分かれ、毎月、栄養や料理についての勉強会を行っています。



▲みんなで楽しく勉強しています

栄養生活講座のご案内

- 対象=市内在住で全5回に参加できる方
- 開催日=10月5日(金)、10月19日(金)、11月2日(金)、11月21日(金)、12月21日(金)
- 時間=いずれも午前10時～午後1時
- 場所=田原福祉センター
- 内容=バランスのよい食事や栄養の基礎についての講義と調理実習
- 定員=20名(先着順)
- 参加費=各回300円
- 申込先=健康課 ☎23局3515

◆健康づくりが食改さんになる第一歩

左記のとおり栄養生活講座を開催します。自分や家族の健康づくりについて学んでみませんか。



▲実践しながらの説明はわかりやすいと好評です

◆講習会・イベントの開催

親子料理教室や早起きおにぎりキャンペーン、外国人ママの会、健康まつりなどの食に関わる講座やイベントで活躍しています。

●インフォメーション

事業名	月日・受付時間	場所	対象者・内容など
母子健康手帳交付	毎週月曜日(祝日を除く) 13:30～15:00	田原市役所 あつみライフランド	妊娠届出書の発行を受けた方 妊娠中の生活、母子健康手帳の使い方 妊娠中の食生活などについて
離乳食教室(前期)	8月8日(水) 9:50～10:00	田原福祉センター	5～6か月児とその保護者 ※予約制 離乳食講習と保育の話、歯の話など
	8月29日(水) 9:50～10:00	あつみライフランド	
育児相談	8月6日(月) 9:00～10:30	あつみライフランド	身体計測、育児・母乳・栄養相談(乳幼児対象) ※母乳相談は生後6か月まで(原則1回)
	8月10日(金) 9:30～10:30	田原福祉センター	

※母子健康手帳交付日に都合の悪い方は、随時受け付けます。(土・日・祝日を除く8:30～17:00)
※予約制のものは1週間前までにお申し込みください。乳幼児健診・予防接種については、個人に通知します。

●休日当直医 ※当直医は変更になる場合がありますので、医療機関または市役所へご確認のうえ受診してください。市役所☎22局1111(代表)

月日	当直医	電話番号	月日	当直医	電話番号
7月8日(日)	北山クリニック	☎23局3946	8月5日(日)	富永医院	☎23局1316
	山本耳鼻咽喉科	☎24局4100		かわさき整形外科クリニック	☎22局7700
	田原歯科クリニック	☎23局1626		木村歯科医院	☎22局0404
7月15日(日)	國見医院	☎22局0756	8月12日(日)	藤岡医院	☎32局1515
	さんくろう歯科クリニック	☎33局1184		ヒラノ・デンタル・オフィス	☎22局6477
7月16日(月・祝)	津金医院	☎33局0222	8月19日(日)	永井医院	☎22局0227
	伊藤歯科医院	☎22局1104		藤井歯科医院	☎45局2123
7月22日(日)	第2国見医院	☎23局2302	8月26日(日)	岡田医院	☎37局0001
	仲谷歯科	☎23局2327		かわい歯科	☎24局0080
7月29日(日)	朽名医院	☎33局0162			
	鈴木歯科医院	☎32局0239			

診療時間 医科☎9:00～17:00/歯科☎9:00～12:00
夜間や、かかりつけの医師が不在のとき 渥美病院☎22局2131

図書館休館日

7月▶2日(月)、9日(月)、13日(金)、17日(火)、23日(月)、30日(月)

8月▶6日(月)、10日(金)、13日(月)、20日(月)、27日(月)

HOT NEWS ホットニュース

◎かがかあそび「声コプターであそぼう！」

- ▶対象＝小学生
- ▶日時＝7月31日(火) 午後2時～
- ▶場所＝中央図書館こどもしつ
- ▶内容＝声を出すと紙コップにつけたプロペラが回る「声コプター」を作ります
- ▶定員＝20名(先着順)
- ▶申し込み＝7月10日(火)午前10時から電話または中央図書館カウンターにて
※本人または家族の方がお申し込みください。
- ▶問合せ先＝中央図書館☎23局4946



◎英語多読講演会
「図書館で英語多読を楽しもう」

- ▶対象＝どなたでも
- ▶日時＝7月15日(日) 午後2時～3時30分
- ▶場所＝田原文化会館 201・202会議室
- ▶講師＝豊田高専教授 西澤一氏
- ▶内容＝図書館の英語多読コーナーを使って、楽しみながら英語を身につけてみませんか？講演会終了後、希望者に講師による読書相談も実施します。
- ▶定員＝50名(先着順)
- ▶申し込み＝電話または中央図書館カウンターにて
- ▶問合せ先＝中央図書館☎23局4946



図書館探検

◎「本棚にある見出し板」



見出し板は、どんな本が棚にあるかを表示しています。中央図書館では、暮らしの知識コーナーの医学の棚は見出しが増えて、本が見つかりやすくなりました。

オススメの本



「カレーの基礎知識」
榎出版社

おいしいカレーの作り方はもちろん、市販のルーの徹底分析や全国ご当地カレーなど、これ一冊でカレーが分かる！

「黒い太陽のおはなし」

寮美千子/著
小学館

5月に観察できた金環日食。太陽が欠けて見える仕組みや昔の人が日食を見て何を思ったかがわかります。



展示コーナー

- 中央図書館
 - 一般▶7月14日(土)～8月9日(火) 「怪談図書館」
 - 子ども▶7月14日(土)～9月2日(日) 「この夏この本読んでおこう！」
- 赤羽根図書館
 - 一般▶7月14日(土)～8月9日(火) 「節&ECO」
 - 子ども▶7月14日(土)～8月9日(火) 「夏休みへGO！」
- 渥美図書館
 - 一般▶7月14日(土)～8月9日(火) 「手紙」
 - 子ども▶7月14日(土)～8月9日(火) 「むし」

◎中央図書館開館10周年イベント

開館10周年を記念して、7月から平成25年3月まで、多彩なイベントを開催します。

【7月のイベント】

- あの人を選んだ10冊
7月14日(土)～平成25年1月10日(火)
- 新聞に引用された本リターンズ
7月14日(土)～9月30日(日)

※詳しくは、8月1日号の広報たはらまたは田原市図書館ホームページにて

☎ <http://www.city.tahara.aichi.jp/section/library/>

児童センターに おいでよ!

詳しくは… ●子育て支援課(市役所内) ☎23局3513

児童センターだよりをご覧ください。

※小学校・保育園・幼稚園・市民館・福祉センター・子育て支援課にあります。

🏠 <http://www.city.tahara.aichi.jp/life/baby/facility.html>

田原児童センター ☎23局4761

●利用対象:0~18歳未満の児童(小学校入学前の乳幼児は保護者の付き添いが必要)

7 月のお休み

2日月、9日月、17日☽、23日月、30日月

●みんなで遊ぼう

遊戯室でボールを使って遊ぼう!

日時●7月14日📅・15日📅

●子育て講座ハグ

日時●7月18日☽ 午前10時~

テーマ●ほめ方・しかり方・しつけ方。
(心にひびくふれあい)

●イベント

日時●7月20日📅

午後2時~

内容●大道芸人ケイによる
ジャグリングショー



●工作「プラぼん」

毎年、大好評の工作です。自分だけのキーホルダーを作ろう!

開催期間●7月24日☽~8月5日📅

時間●午後1時30分~

※材料がなくなり次第終了

対象●小学生以上

参加費●10円



●みんなの様子



●紙芝居に見入る子どもたち

●お知らせ

4月から市内の小学生以上の方を対象に、緊急時連絡のための「利用登録」を開始しました。登録の際は、受付へお越しください。



「市民の声」紹介



海水浴を楽しみたいのですが、市内の海水浴場や夏のイベントなどについて教えてください。



市内には、白谷海水浴場、仁崎海水浴場、ココナツビーチ伊良湖の3つの海水浴場があります。海開きは7月14日(土)です。

海水浴期間中には、宝探し大会やビーチサン跳ばし選手権などのイベントを行います。このほか、お得な情報や、夏の渥美半島の楽しみ方などを、ホームページでご紹介していますので、ぜひご覧ください。



●渥美半島だより

🏠 <http://www.taharakankou.gr.jp/>

▶渥美半島観光ビューロー ☎23局3516

お気軽に、ご意見などをお寄せください。

▶あて先=〒441-3492

(住所不要)田原市役所広報たはら

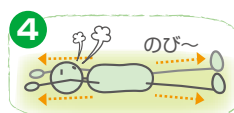
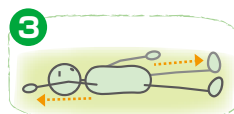
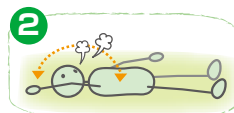
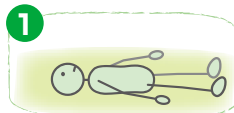
✉ koho@city.tahara.aichi.jp

お手軽

3分フィットネス④8

関節を意識した動きで体をほぐしましょう!

呼吸に合わせてゆっくり伸びをすることで、体全体がほぐれます。骨盤や肩甲骨の動きを感じながら、気持ちよく感じる範囲で伸びをしましょう。



① 仰向けに寝る。

② 息を吸いながら右手を頭上に伸ばし、息を吐きながら戻す。数回繰り返す。

③ 息を吸いながら右手を頭上に伸ばし、左脚と引っ張り合うようにして、伸びをする。数回繰り返す。※反対も同様に行う

④ 両手を頭上に伸ばし、伸びをして深い呼吸を数回行う。

生涯学習課 ☎23局3531

DATA

TAHARA
田原市のデータ

5月

交通事故発生件数	窃盗犯罪発生件数	火災・救急件数
●人身22件(88件)	●侵入盗1件(7件)	●火災2件(15件)
●負傷31人(120人)	●乗物盗2件(17件)	●救急183件(963件)
●死亡0人(1人)	●非侵入盗22件(77件)	
●物損104件(574件)	※()内の数字は平成24年の累計	

田原警察署だより 田原警察署 ☎23局0110

●地域ぐるみで犯罪のない明るいまちに!

今年、「**車上ねらい被害**」や「**自動販売機ねらい**」などの窃盗被害が急増しています。車には、必ずかぎをかけて、車内にはかばんや貴重品を置かないください。

「周囲を異常に気にしている人」「同じ場所を繰り返し周回する車」などの**不審な人や車を見かけたときは、迷わずに『110番』**または警察に連絡してください。

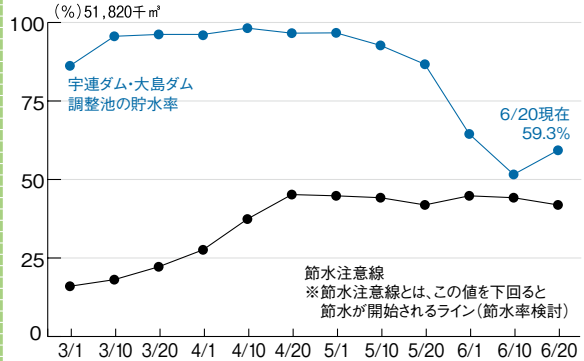


●少年を非行から守ろう!

長い夏休み期間中は、開放感や気の緩みから、喫煙や万引き、飲酒などの不良行為などのため補導される少年が多くなります。子どもと話す時間をつくり、服装や行動の変化、悩みに気付くようにしましょう。

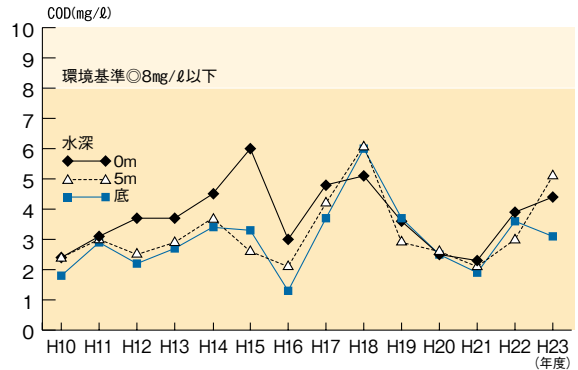
●宇連ダム・大島ダム・調整池の貯水率

水がたくさん必要な季節です。節水を心掛け大切に使いましょう。

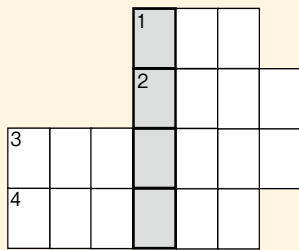


●海域の水質調査(三河湾大橋北)

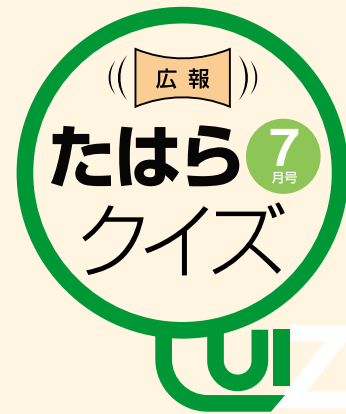
変動はありますが、良好な水質を保っています。



- 市内にあるホテルなどの施設関係者と調整を行い、5月17日(木)、地震・津波発生時における緊急避難場所として、4施設を「○○○避難ビル」とする協定を締結しました。
- 夏休みを迎えるにあたり、青少年が○○○○環境などに接する機会の増加が予想されます。地域、家庭、学校が一体となって、青少年の健全な育成を図りましょう。



1から4までの問題を解いてマス埋めましょう。太枠の部分を上から順番に並べると答えです。今月の広報をよく読むとわかるよ。



今月の納税・使用料

固定資産税・都市計画税
(第2期分)

後期高齢者医療保険料
(第1期分)

納期限 **7月31日** 火

- 2012○○○○○○伊良湖大会の市民ボランティアを募集します。
 - 8月5日(日)に開催する市政ぴーあーる講座「○○○○○○と消太の安心・安全講座」の参加者を募集します。
 - 応募方法Ⅱはがきに、クイズの答え・住所・氏名・年齢・電話番号と、広報たはらへのご意見・ご要望などを記入してお送りください。正解者の中から抽選で10名の方に「図書カード」を差し上げます。
 - 締め切りⅡ7月20日(金) 必着
 - あて先Ⅱ〒441-3492
(住所不要)田原市役所「広報たはら」
- 【6月号の答え】ながぐつ
(応募総数51通中、正解51通、当選者の方のみ発送をもって発表に代えさせていただきます。なお、寄せられたご意見などは、関係各課へもお伝えしています。)

みんなのさくびん



福江保育園

菅野実空くん(6歳)

友だちと豊橋動物園で、ゾウのマーラを見ているところだよ。



評 かわいかったマーラのツメや体の毛など、細かなところをよく見て描くことができましたね。



福江保育園

鈴木亜沙美ちゃん(6歳)

アジサイの花びらは四角いね。葉っぱのスタンプが楽しかったよ。



評 ちぎり絵のアジサイが丁寧にできましたね。葉っぱをスタンプにして、鮮やかに表現できました。



水彩画



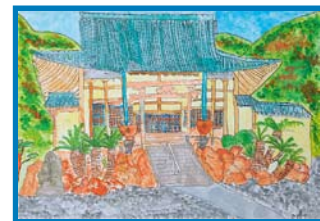
衣笠小学校6年
白井美里さん

評 大きなお寺を見上げたような存在感を、柱の重なり方や濃淡で上手に表現することができました。



衣笠小学校6年
大谷龍生くん

評 立派な屋根の感じを奥行きを描くことで表現し、イメージと近い色を作ることでもできました。



水彩画

人口と世帯数 (平成24年6月1日現在)

総人口	65,738人		
男性	33,200人		
女性	32,538人		
世帯数	21,811世帯		
出生	43人	死亡	76人
転入	114人	転出	216人
増減	-135人	※増減は5月中です	

行政面積

188.81km²

(平成19年10月1日現在・国土地理院調べ)

今月の「表紙」

▼曇りと雨の日が続いています。「水」は生活に必要不可欠で、空梅雨では大変困るのですが、気分的には早くまぶしい夏がやってこないかと思ってしまうます。今月号は、待ちわびた夏がやってきた、梅雨よさらば!というスカッとした表紙を考えていました。とはいっても、実際撮影するのは6月中。つかの間の晴れ間を狙おうとするも、台風が来たり、晴れても風が強すぎたり。やっと撮れた日も、撮影直後、すぐに曇り空に。「チャンネルは一度きり」そんな教訓を得た梅雨のご真ん中。(M)

▼アウトドア派の方には厄介な季節になりましたね。でも晴れた日には、普段以上に爽快な気分にもさせてくれる季節です。高校球児の夏も始まります。頑張れ東三河勢!(I)

【表紙の写真】青空の下、蔵王山を望む(田原町)