

Tahara

田原市ホームページ <http://www.city.tahara.aichi.jp>

2012
平成24年

5.1

笑顔、咲いたね!

目次	
地域役員・消防団	2
市政の話題	4
市政ほーもん講座	7
たはらシティニュース	8
おしらせ	10
イベント	18
連載コーナー	20

連合会長
校区会長
地区自治会長

地域活動に、 ご協力ください。

地域コミュニティ

地域の助け合い

田原市では、住民相互の助け合いや協力による、暮らしやすいまちの実現を目指した地域コミュニティ活動を推進するため、各校区単位のコミュニティ活動の拠点となる市民館設置や補助金の交付を行うとともに、文書配布やごみステーションの管理などの業務を地域コミュニティ組織に依頼し、市民協働で実施していただいています。

地域コミュニティ組織は、「**地区自治会**(町内会、区などを含む)」「**校区**(小学校単位の**地区自治会の連合組織**)」、小学校区内のすべての地区自治会と各種団体・行政委員などで構成する「**校区コミュニティ協議会**」の三層構造になっており、それらの連絡調整を行うために、「**田原市地域コミュニティ連合会**」が組織されています。※平成23年度から名称が変更されました。(平成22年度までの名称は「総代会」)

地域活動のリーダーとなる、連合会・校区コミュニティ協議会・地区自治会の代表者の方々をご紹介します。地域みんなで協力して、暮らしやすいまちづくりを進めましょう。(名簿は敬称略)

▼市民協働課 ☎23局3504

田原市 地域コミュニティ連合会



● 会長
山田 憲一
(童浦校区)



● 副会長
川崎 政夫
(福江校区)



● 副会長兼会計
伊藤 明宣
(若戸校区)

- ◆六連コミュニティ協議会
 - 校区会長 井上常雄
 - 長上区 中村行秀
 - 久美原区 大河美仁
 - 浜田区 西山法久
 - 百々区 谷川尚良
 - 新浜自治会 花井博文
- ◆神戸コミュニティ協議会
 - 校区会長 彦坂雄三
 - 川岸町内会 大岩裕二
 - 漆田一区 長澤善樹
 - 漆田二区自治会 鈴木吉之
 - 漆田三区自治会 押田美代四
 - 東赤石自治会 片桐 孝
 - サンコート自治会 鈴木孝典
 - 市場区 三浦道行
 - 青津区 鈴木辰也
 - 希望が丘自治会 高柳尚弘
 - 赤松区 藤井勝夫
 - 志田区 仲井孝充
 - 新美区 伊藤尚弘
 - 南町区 大谷弘隆
 - 谷ノ口区 水谷昌彦
 - 東ヶ谷区 大羽光久
- ◆大草コミュニティ協議会
 - 校区会長 彦坂善弘
 - 大草地区 牧野長春
 - 大草団地地区 楠田尚彦
- ◆田原東部コミュニティ協議会
 - 校区会長 志手一光
 - 相川自治会 鈴木均昇
 - 谷熊自治会 酒井克美
 - やぐま台自治会 安藤忠昭
 - 豊島自治会 村上 誠
 - 御殿山自治会 天野澄男
- ◆田原南部コミュニティ協議会
 - 校区会長 中神正篤
 - 大久保区自治会 中神正篤
- ◆童浦校区コミュニティ協議会
 - 校区会長 山田憲一
 - 吉胡区自治会 鈴木孝幸
 - 木綿台区自治会 寺島祥司
 - 吉胡台区自治会 三浦一秋
 - 浦区自治会 太田春三
 - 西浦区 柴田 洋
 - 波瀬区 立岩孝秋
 - 姫見台自治会 荒木藤治
 - 片浜自治会 小林保廣
 - 白谷区 打樋為義
 - 光崎区 彦坂保幸
 - 片西自治会 山田忠史
- ◆田原中部校区コミュニティ協議会
 - 校区会長 眞木良典
 - 巴江町内会 加藤武紀
 - 一番東 清水 徹
 - 一番西 伴 充
 - 三番組 山本俊彦
 - 四番組東 加藤喜和雄
 - 四番組西 高久新一
 - 四番組南 小原圭尔
 - 蔵王東ヶ丘自治会 坪井敏司
 - 蔵王南ヶ丘 高崎雅史
 - 萱町町内会 杉浦教夫
 - 萱町一区 杉浦由高
 - 萱町二区 伊藤明弘
 - 萱町三区 杉浦教夫
 - 本町自治会 別所克巳
 - 新町町内会 大久保教夫
- ◆衣笠校区コミュニティ協議会
 - 校区会長 鈴木海司
 - 加治区自治会 葛木洋臣
 - 衣笠町内会 伊藤朝一
 - 八軒家町内会 鳥居洋式
 - 藤七原町内会 金田幸博
 - 鎌田町内会 藤沢泰信
 - 東滝頭地区 朝倉義夫
 - 赤石自治会 大場 徹

地域活動に、ご協力ください。

- ◆野田校区コミュニティ協議会
校区会長 河邊寿夫
伊藤 敦
白井靖弘
河合貞夫
山口嘉都
渡邊芳一
渥美典幸
吉岡正一
林 俊信
小久保利和
- ◆高松コミュニティ協議会
校区会長 光部利秀
光部利秀
- ◆赤羽根校区コミュニティ協議会
校区会長 夏目勉佑
小林雅剛
伊藤庸一郎
鈴木信次
- ◆若戸校区コミュニティ協議会
校区会長 伊藤明宣
杉原庄一
大場三四郎
伊藤茂紀
- ◆和地校区コミュニティ協議会
校区会長 藤井幸太郎
影山 徹
河合哲志
太田一幸
- ◆堀切校区コミュニティ協議会
校区会長 高瀬 勲
高瀬幸治
中村政春
- ◆伊良湖校区コミュニティ協議会
校区会長 小久保健一
藤原裕泰
小久保郁夫
- ◆龜山校区コミュニティ協議会
校区会長 山本達夫
井本和義
石原邦男
- ◆中山校区コミュニティ協議会
校区会長 高須顕示
荒木孝明
上村芳久
- ◆福江校区コミュニティ協議会
校区会長 川崎政夫
小林広茂
宮川邦洋
藤井伸夫
片山久広
- ◆清田校区コミュニティ協議会
校区会長 大岩宗司
高橋信利
木村康一
鈴木正彦
柳原悦男
- ◆泉校区コミュニティ協議会
校区会長 鈴木昌弘
榊原 剛
下村俊秀
榎山賢一
河合賢一
神谷宣裕
永田公香
藤村 均
小川浩志

地域の安心・安全を守る 消防団の役員さんをご紹介します (敬称略)



● 消防団長
神原源一



● 消防副団長
瓜生陽一



● 消防副団長
中村一徳



● 消防副団長
石川 易

● 東部分団	分団長	森下嘉之
	副分団長	内海健司
● 神戸分団	分団長	藤井洋全
	副分団長	寺田哲大
● 南部分団	分団長	中神幸紀
	副分団長	安田弦矢
● 野田分団	分団長	加藤 雅
	副分団長	鋤柄純一
● 中部分団	分団長	山崎充弘
	副分団長	鈴木康仁
● 童浦分団	分団長	藤城利仁
	副分団長	山田左門

● 赤羽根分団	分団長	杉原 育
	副分団長	光部智久
● 泉分団	分団長	鈴木俊博
	副分団長	伊藤宏典
● 福江分団	分団長	渡辺賢司
	副分団長	黒崎真也
● 伊良湖岬分団	分団長	山本陽介
	副分団長	荒木正太
● 伊良湖分団	分団長	森下雅文
	副分団長	葉山智昭
● 伊良湖岬分団	分団長	大藤 勲
	副分団長	齋藤靖人

【市民の皆さんへ】消防団は、火災の消火活動だけでなく、地震や風水害など自然災害の発生時にも、地域で救助・救援活動にあたります。消防団の活動に、ご理解とご協力をお願いします。▶消防課☎23局4073

1

相互援助の応援体制を確立
宮田村と災害時相互応援に関する協定書を締結

Tahara & Miyada Support

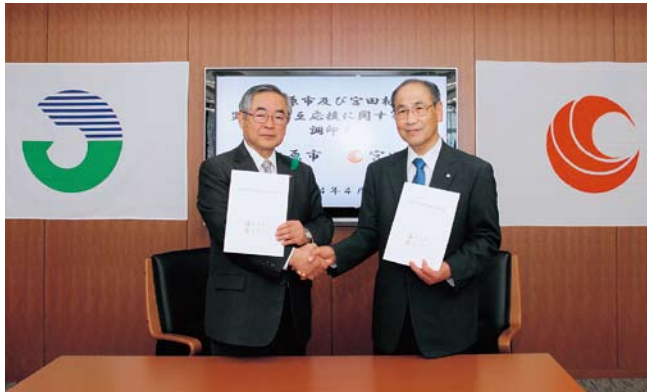
4月9日(月)、田原市と宮田村(長野県上伊那郡)は、災害時相互応援に関する協定書の締結のため、田原市役所で調印式を行いました。

この協定は、平成11年11月9日に締結し、両市村の友好都市提携の理念に基づき、災害時における相互援助の応援体制を確立するものです。

地震や大雨などにより災害が発生した場合、相互に応援し、応急対策および復旧対策を円滑に遂行します。

東海地方は、東海地震、東南海地震などの大規模地震がいつ発生してもおかしくない地域です。また、台風や突発的な集中豪雨などの災害は、全国各地で頻繁に発生し、毎年のように大きな被害が発生しています。特に、三方を海に囲まれた本市では、地震による津波の被害が、また、山々に囲まれた宮田村では、大雨などによる鉄砲水や土砂崩れなどの被害が心配されます。

今回の締結により、応急復旧に必要な食料や水の提供、職員の派遣、児童生徒その他被災者の一時受入れなどの応援体制が確立されます。



▲調印を交わす鈴木市長(左)と清水村長

▼防災対策課 ☎ 23局3548



▲異なる自然環境の両市村

先進事例調査・研究事業の提案を募集します

田原市総合計画に位置付けられた施策の推進と、市政に対する「市民参加と協働」の拡大を目的として、市民(在勤者を含む)と行政が共同で実施する国内先進地視察に係る旅費を負担する『田原市先進地事例調査・研究事業』の提案募集を行います。

詳細は田原市ホームページまたは政策推進課でご確認ください。

▷対象事業

市民と市職員のグループ(2~5名程度)が、市の課題解決を目的として実施する国内先進地視察(1泊2日以内)

▷対象経費

対象事業に係る旅費(上限1人当たり原則4万円)

▷申請手続き

田原市先進事例調査・研究事業申請書を政策推進課へ提出(様式は田原市ホームページからダウンロード可)

▷申請期限

6月29日(金)必着

▶政策推進課 ☎ 23局3507

🌐 <http://www.city.tahara.aichi.jp/>

◎宮田村との交流の経緯

- 昭和28年ごろ、吉胡地区の青年会が伊那市西部地区の青年会との交流を開始
- 昭和55年ごろ、一時中断していた吉胡地区と宮田村南割地区で交流を再開
- 平成9年、田原町と宮田村単位の交流が拡大
- 平成10年、「りんごの木オーナー」の募集開始。サンテバルク農業祭で「宮田村物産展」を、宮田村こまゆき荘祭で「田原町物産展」を開催
- 平成11年11月9日、「友好提携調印式」を開催
- 平成17年、お互いの市村の広報紙を利用し、住民への情報提供のための相互掲載を開始

現在も、毎年お互いの地域で物産展やお祭りなどを通じて、さらなる地域間交流を図っています。

▷政策推進課

☎ 23局3507

2

学びを通じた絆づくり

田原市生涯学習推進計画を策定

Plan of Lifetime Education

田原市では、平成22年3月に「田原市教育振興基本計画」を策定し、21世紀を生き抜く人づくりを目指して各種施策に取り組んできました。

今回「田原の人づくり」をより効果的に進めるため、人づくりを生涯学習の視点から捉え、市民一人ひとりの主体的な学びを支援するため、「田原市生涯学習推進計画」を定めましたのでご紹介します。

● 計画の目指す姿

《基本理念》

ふるさとに学び

人がつなぐ

田原の人づくり

● 本市の自然や歴史・伝統文化を大事にした「田原の人づくり」を進めます。

● 市内全体を学びのフィールドとして活用する「ふるさとに学ぶ教育」を推進します。

● 地域社会全体が協働し、人とのかわりを重視した「人がつなぐ教育」を推進します。

《推進の視点》

基本理念を実現するため、生涯学習の視点を4つに整理し「学びを通じた絆づくり」に取り組みます。

① いつでも どこでも 学べる環境づくり

② 地域社会全体の教育力の向上

③ 学びの還元

④ 生きがい・心の豊かさの実現

● 生涯学習（学び）とは

一人ひとりが、自己の人格を磨き、自分の人生を豊かなものにするため、自分自身に適した手法や手段で、生涯を通じて行う学びのことを意味します。

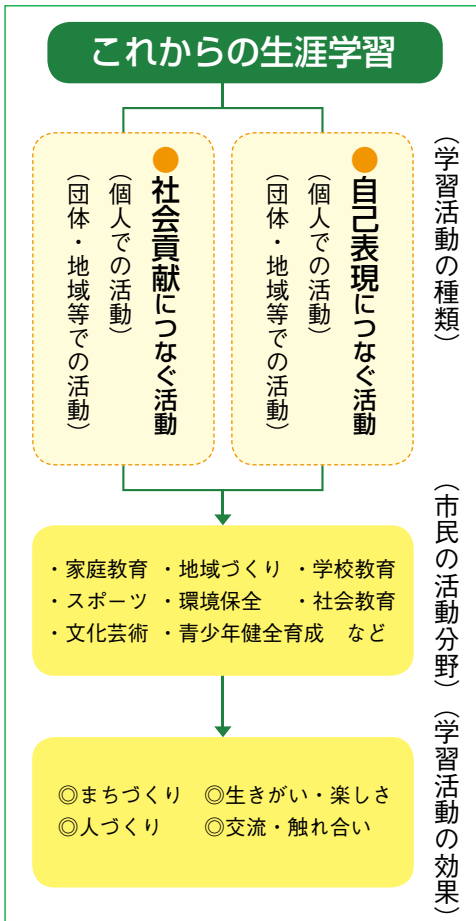
● 計画の実現に向けて

学びの一番の実践者である市民本人が学ぶ意欲を持ち、主体的に行動することが大切です。地域社会全体の教育力を向上させるなど、各実施主体が連携・協力し、絆づくりに取り組んでいきましょう。

● 活動の支援

市は、計画の取り組みを推進するなかで、市民が主体的に取り組む生涯学習活動の成果が、より地域に還元できるよう、市民の学びを支援します。

なお、計画の全文は市ホームページでご覧いただけます。
（トップページ）
↓各種計画）
▼生涯学習課 ☎23局3531
http://www.city.tahara.aichi.jp/



3

市の財政状況を分かりやすく
平成22年度の財務諸表を公表

Financial Report

市の財政状況を理解しやすくお知らせするため、国が推奨する「新地方公会計制度基準モデル」に基づいて、市や土地開発公社、第3セクターなどの関連6団体を含めた連結ベースで財政状況を表した「財務諸表4表」を作成しました。これにより、資産・負債の状況や、現金支出以外のコスト情報が分かりやすくなります。

《連結会計の主な指標》

1 純資産比率 83・8%

* 純資産合計⑦ ÷ 総資産合計①

純資産のうち、返済義務のない資産の割合を示す。企業の自己資本比率に相当。高いほど将来世代の負担が少ない。

2 安全比率 50・7%

* (純資産⑦ - インフラ資産⑨) ÷ (総資産① - インフラ資産⑨)

道路や河川などのインフラ資産を価値ゼロとして考えた場合の純資産比率。

3 市民1人当たり市債残高 62・5万円

* 市債残高⑩ ÷ 人口(64・9千人)

貸借対照表における負債のうち、市民1人当たりの市債残高。

◆ 貸借対照表 (バランスシート)

会計年度末における市の資産と、その資産をどのような財源でまかなってきたかを一目で分かるようにしたものです。左側に資産を示し、右側に負債(将来世代が負担)および純資産(現在までの世代が負担)を示しています。

◆ 行政コスト計算書

市の経常的な活動に伴うコストと、使用料・手数料などの収入を示すものです。経常費用から経常収益を差し引いたものが、当該年度の純行政コストとなります。

◆ 純資産変動計算書

純資産が、年度内にどのような財源や要因で増減したかを明らかにするものです。

◆ 資金収支計算書

現金の流れを示すもので、収支を性質に応じて区分することで、市がどのような活動に資金を必要としているかを表します。

▼ 財政課 ☎ 23局 3591

◆ 貸借対照表

資産の部		負債の部	
1 資金・債権		1 流動負債	
(1) 資金	42.9	(1) 翌年度償還予定市債 ④	34.2
(2) 債権(未収金など)	18.8	(2) その他	5.6
2 有価証券・投資等		2 固定負債	
(1) 有価証券	0.9	(1) 市債 ⑥	371.7
(2) 出資金	1.6	(2) 退職手当引当金等	69.5
(3) 基金・積立金	137.1	(3) その他	34.7
(4) その他投資	0.2	負債合計	515.7
3 非金融資産		純資産の部	
(1) 事業用資産(学校・庁舎など)	845.1	純資産合計 ⑦	2669.2
(2) インフラ資産(道路・公園など) ⑨	2138.3		
資産合計 ①	3184.9	負債・純資産合計	3184.9

◆ 資金収支計算書

内訳		金額(億円)
期首資金残高 ①		41.8
1 経常的収支		
税収、国・県補助金など	41.0	
2 資本的収支		
上下水道・学校等整備費など	- 24.9	
3 財務的収支		
公債費など	- 15.0	
当期収支 ②	1.1	
期末資金残高 ①+②		42.9

◆ 純資産変動計算書

内訳		金額(億円)
期首純資産残高		2742.7
減少要因		
純行政コスト	- 359.5	
その他の減少費用	- 192.4	
増加要因		
税収	154.1	
社会保険料	36.9	
移転収入(国・県補助金など)	171.0	
その他の財源調達	116.4	
期末純資産残高		2669.2

◆ 行政コスト計算書

経常費用 ①		金額(億円)
1 人にかかるコスト		389.5
人件費		67.1
2 物にかかるコスト		
(1) 物件費・経費	71.2	
(2) 減価償却費	28.8	
(3) 維持補修費	7.9	
3 移転支出的なコスト		
(1) 補助金等	176.0	
(2) 社会保障関係費等	29.1	
(3) その他の移転支出	0.8	
4 その他のコスト		
公債費(利払)等	8.6	
経常収益(使用料・手数料など) ②		30.0
純行政コスト ①-②		359.5

(注) 記載金額は表示単位未満を四捨五入しているため、合計と一致しない場合があります。



あなたの地域へ 市政情報をお届け！

市政ほーもん講座

市の業務や制度、歴史・文化などに関する情報を、出前講座「市政ほーもん講座」でご紹介しています。

《申込方法》

- 対象は、おおむね10人以上の市内の団体（地域組織・事業所も可）
- 開催場所は申込団体で用意
- 開催日時：希望日（土・日曜、祝日も可）ただし午前9時～午後10時
- 講座内容：下記テーマ一覧
- 申し込みは開催希望日の20日前までに、申込書に必要事項を記入のうえ、広報秘書課へ提出（Eメール・FAX可）
- ※申込書は広報秘書課、渥美支所、赤羽根市民センターで配布のほか、各校区の市民館にも設置しています。また、市ホームページ（<http://www.city.tahara.aichi.jp/>）からもダウンロードできます。

● 「市政ほーもん講座」テーマ一覧

番号	講座名	講座内容
1	2兆円の臨海工業地帯	市の臨海工業地帯の紹介
2	他のまちとの交流	市の国際・国内交流、姉妹・友好都市など
3	秘書の仕事	市長・副市長の秘書の仕事など
4	田原市に住む外国人	市内の在住外国人の動向や支援事業など
5	広報ごぼれ話	広報活動に関する仕事内容やエピソードなど
6	選挙のしくみ	選挙制度や選挙の要件など
7	情報セキュリティへの取り組み	情報センター・情報メディア・情報セキュリティの紹介など
8	目指しています！サービス向上と効率の良い組織	職員の資質向上や組織の効率化について
9	田原市の台所・財産	市の予算の概要や財政状況、財産について
10	市民協働によるまちづくりとは？	市民協働まちづくり条例・まちづくり方針、地域コミュニティ・NPO支援策など
11	男女共同参画ってなあに？	男女共同参画施策、男女共同参画推進プラン、市内の取り組みなど
12	みんなの交通安全	幼児・若者・一般・高齢者の各世代の交通安全講習
13	防犯してますか？	犯罪発生状況、犯罪防止の心構え、被害にあったときの対処法など
14	いつまでも丈夫で元気で過ごしましょう＆保険制度	疾病の早期発見・重症化の予防、国民健康保険・後期高齢者医療制度など
15	取り組もう！エコエネルギー・省エネルギー	太陽光・風力発電事業、家庭の新エネルギー・省エネルギーなど
16	菜の花エコプロジェクトって何？	菜の花エコプロジェクトの紹介・学習
17	ごみの分別	ごみの分別、リサイクルの推進
18	障害者福祉	障害者福祉サービスなど
19	介護保険と高齢者福祉	介護保険・高齢者福祉サービス、介護・認知症予防など
20	子育て支援	子育ての不安・負担の解消、母子・父子家庭の自立支援について
21	子どもの周囲は禁煙に	子どもをたばこの害から守るための取り組みや禁煙・分煙などの推進について
22	子育ての今と昔	地域みんなで子育てサポートをするための今の子育て事情を紹介
23	野菜をおいしくふるまい隊	簡単においしく野菜を食べるコツなど生活習慣予防の取り組みを紹介
24	田原福祉専門学校ってどんなところ？	田原福祉専門学校の概要やカリキュラム、公開セミナーなど
25	日本一の田原の農業	農業産出額日本一の田原の農業について
26	サンテバルクってどんなところ？	サンテバルクたはらの施設・体験教室・イベントなど
27	農地の有効利用について	自分で管理できない農地の有効利用方法など
28	耕作放棄地解消のための補助制度	耕作放棄地を再生し、経営規模を拡大するための補助制度について
29	田原市の観光	市の観光施設、観光地、歴史など
30	消費者トラブル対策	消費者トラブルの現状・対策など
31	東三河の大事な道路	東三河の市町村を結ぶ主要な幹線道路網と田原市のつながりなど
32	狭くてゆとりのない道路の解消	住宅の建設時にセツバック部分を市が買収し、狭い道路を改善する制度
33	みちづくり	道路の計画・設計から工事までを紹介
34	かわづくり	河川の計画・設計から工事までを紹介
35	まちなか再生	三河田原駅周辺整備、中心市街地の道路計画など
36	あなたの力で守る新しい里山	里山保全のアドバイス、「緑」が持つ効用など
37	誰でもできる、バリアフリーの街づくり	人にやさしい街づくりの紹介
38	いのちを守る家づくり	家屋の耐震診断や耐震改修など
39	水の役割	水が飲料水になる仕組み、緊急時の飲料水確保など
40	水道水のトラブル解消法	工事による断水対応や給水栓異常の原因と対策
41	川や海をきれいに 下水道の役割と仕組み	公共下水道・農業集落排水施設の役割や仕組み、整備予定など
42	ニュースポーツやってみませんか？	誰でも楽しめる「タスポニー」「キンボール」などの体験
43	田原市総合型地域スポーツクラブってなあに？	運動経験のない方でも気軽に楽しめるクラブについて
44	ふるさとに学ぼう 田原を築いたふるさとの偉人	現在の田原市を作った偉人たちの知恵や努力などを紹介
45	渥美半島の歴史	渥美半島の歴史について
46	渥美半島の自然	「豊かな自然が残された渥美半島」を紹介
47	渥美半島に残る戦争遺跡	陸軍伊良湖射撃場関連施設や太平洋戦争時の各種陣地など戦争遺跡を紹介
48	渡辺華山の生涯	田原を代表する幕末の偉人、画家・蘭学者・田原藩士、渡辺華山について
49	岡田虎二郎の言葉	人間本来の自然体形と静坐法を創案した岡田虎二郎について
50	明治以降の田原	時代順による各地域の歴史の紹介
51	田原を走る渥美線と渥美に残る「まぼろしの渥美線」	まぼろしとなった路線の歴史などを紹介
52	図書館を暮らしに活かす	図書館の歴史・活動・資料・施設を紹介
53	議会の仕組みと運営	市議会の仕組み・活動内容の紹介
54	監査の仕事	監査の概要、その役目など
55	予想される巨大地震	家庭で役立つ地震災害に対する基礎知識、市の防災対策など
56	渥美半島における津波の脅威について	地震映像などを通じ、東海・東南海地震の津波被害を予想
57	巨大地震があなたの地区を襲う！	どうすれば被害を軽減できるか、地図などで検証
58	防火教室・消火訓練	火災予防の方法・火災への対応、消火訓練など
59	救急法講習会	心肺蘇生法・包帯法・止血法・骨折の固定法・搬送法などの講習

※☎は消防課 ☎23局 4074 FAX 23局 0180 へ、☎は消防署 ☎23局 4075 FAX 23局 2440 へお申し込みください。

市職員がわかりやすくご紹介します。ぜひ、ご活用ください。



● 申し込み先

▶ 広報秘書課

☎ 22局 0138

FAX 23局 1691

✉ koho@city.tahara.aichi.jp

4月12日[木]

平和の尊さ
いつまでも

田原市戦没者追悼式が田原市総合体育館で開催されました。平和の意義を後世に伝えていくため、市の主催により無宗教で行われているこの式典。遺族の方など約600名が参列し、2227柱の英霊に黙とうや献花などを行いました。



▲追悼の言葉を述べる福井春男田原市遺族連合会会長

3月30日[金]

文化やスポーツで
活躍・貢献

田原市社会教育表彰が市役所講堂で行われ、社会教育や文化、スポーツの振興に貢献された9名の方に功労賞が、大会などで活躍された16名の方に殊勲賞が贈られました。(氏名順不同)



▲表彰を受けられた皆さん

「功労賞」

▼社会教育の振興に貢献／高橋信夫さん(向山町)

▼文化の振興に貢献／竹内光夫さん(加治町)、伊藤長子さん(田原町)

▼スポーツの振興に貢献／渥美昌彦さん(野田町)、鶴飼直行さん(保美町)、紅林直樹さん(田原町)、中神明夫さん(高松町)、長井計司さん(田原町)、玉木勝利さん(赤羽根町)

「殊勲賞」

▼ジュニア五輪陸上競技大会「男子C100M」3位／和田瑞輝くん(田原町)

▼全国高等学校総合体育大会、陸上競技男子走幅跳「6位」鈴木舜也さん(小塩津町)

▼愛知スポーツレクリエーションフェスティバル2011「ゲートボール競技」優勝／大羽喜夫さん(菅町)、藤井房子さん(野田町)、坂田孝子さん(野田町)、河合善昭さん(野田町)、富田明治さん(野田町)

▼中部実業団駅伝優勝、全日本実業団駅伝4位／松本賢太さん、ジョン・ツォーさん、宮脇千博さん、尾田賢典さん、熊本剛さん、大石港与さん、高林祐介さん、伊藤祐哉さん、内田直将さん(すべて浦町／トヨタ自動車陸上長距離部)

4月7日(土)

黒潮が運ぶ
すてきな出会い

「愛のココナッツメッセージ・パート24」
やしの実対面式が日出園地で開催されました。島崎藤村の叙情詩「椰子の実」を再現し



ようと、昨年6月に石垣島から投流したやしの実1001個のうち、3個が鹿児島県と宮崎県の海岸などに漂着。そのうち抽選で選ばれたやしの実オーナーと、拾った方の2組が招待され、やしの実を通じた縁で、対面を果たしました。

▲参加した皆さん【写真：左2番目から田中稔さん(長崎県西彼杵郡)、田中マユミさん(東京都品川区/やしの実オーナー)、林芳彦さん(長野県下伊那郡/やしの実オーナー)、池之上幸造さん(鹿児島県肝属郡)】

4月10日(火)

的確な初期消火に
感謝します！



消防協力者感謝状贈呈式が市役所消防本部で行われました。3月20日、午後7時ごろに加治町で建物火災が発生。富田和典さん(加治町)とその家族(資子さん、葉奈さん、(加治町)とのお子)、富田晃生さん(加治町)による初期消火で、被害が最小限に抑えられました。その功績をたたえられ、消防長から感謝状が贈られました。

▲感謝状を受け取った富田和典さん(写真左)と富田晃生さん(写真右)



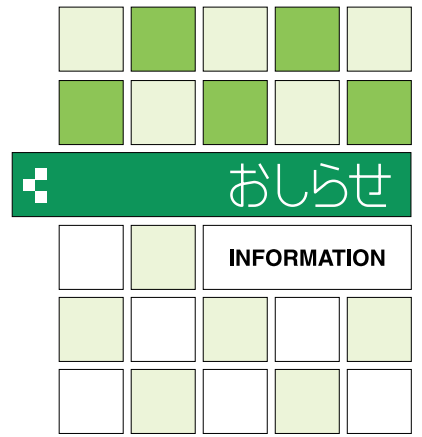
河合 完治 さん

田原市公平委員会委員河合完治さん（野田町）の任期が満了しましたが、引き続き委員として再任されました。任期は平成24年4月1日から

田原市公平委員会委員

委員

MEMBER OF COMMITTEE



平成28年3月31日までの4年間で

また、4月2日（月）に開催され

た第1回定例会において、委員長に河合完治さん（野田町）が、委員長職務代理者に中川和文さん（堀切町）がそれぞれ就任しました。

公平委員会は、市職員の利益の保護と公正な人事権の行使を保障するために、市長その他の任命権者から独立した地位を有する機関です。

▼職務

給与、勤務時間その他の勤務条件に関する措置の請求を審査・判定し、必要な措置をとる

職員に対する不利益な処分についての不服申し立てに対する裁決または判定をする

そのほか法律に基づき、その権限に属する事務を処理するなど

人権擁護委員

人権擁護委員に法務大臣から廣中真知子さん（田原町）が委嘱されました。また、鈴木敏代さん（加治町）が再委嘱されました。任期は平成24年4月1日から平成27年3月31日までの3年間です。

▼地域福祉課

☎ 23局 3512 FAX 23局 3545

WANTED

募集

田原市臨時職員 （臨時保育士）

▼募集人員 若干名 ▼対象 保育士資格がある方 ▼採用期間 平成25年3月31日まで ▼勤務場所 市内保育園 ▼勤務形態 月々金曜日（祝日を除く）①午前8時30分～午後5時②午後3時15分～6時15分 ▼賃金 時給1100円 ▼申し込み 子育て支援課にある履歴書に必

要事項を記入のうえ直接提出 ※詳しくはお問い合わせください。 ▼子育て支援課 ☎ 23局 3513 FAX 23局 3545

田原市防災カレッジ受講生

「自分の命は自分で守る。自分の家族は自分で守る。自分の地域は自分たちで守る」を実践していただくことを目的に開催します。防災・減災活動で活躍している方や興味のある方など、ぜひご参加ください。 ▼対象 市内在住で、全4回受講可能な方 ▼期日/内容 表のとおり ▼時間 午後1時30分～4時 ▼場所 田原文化会館ほか ▼定員 200名（先着順） ▼受講料 無料 ▼申し込み 5月31日（木）までに直接または電話にて ▼その他 カリキュラムを修了した方に、修了証書を授与 ▼防災対策課 ☎ 23局 3548 FAX 22局 0180

田原市防災カレッジ

期日	内容
6/9	「田原市の防災対策について」 講師=田原市消防本部 「歴史から見る田原市の地震災害」 講師=愛知大学名誉教授 藤田 佳久氏
7/7	「大災害!その時トイレはどうする?」 講師=日本トイレ協会メンテナンス研究会 「台風災害に備える」 講師=名古屋地方気象台
12/1	「3.11の現場」 講師=陸上自衛隊第10特科連隊 「自分でできる家具固定～家具固定の大切さ～」 講師=たくみ設計室 鈴木 啓之氏
H25/3/3	「自主防災活動推進地区活動事例発表」 発表者=市内自主防災活動推進地区 未定 講師=危機管理教育研究所 国崎 伸江氏

※内容は変更する場合があります。

パソコン教室 受講生

▼対象 市内在住・在勤の18歳以上の方
▼コース/期日/時間/受講料
▼表のとおり(テキスト代は実費負担)
▼定員 いずれも20名(先着順)
▼場所 情報センターメデイア研修室(田原文化会館2階)
▼申し込み 直接または電話・Eメ

パソコン教室

コース	期日	時間	受講料
はじめてのパソコン入門	6/5(火)・7(木)・12(火)・14(木)	13:30~16:30	無料
	6/17(日)・24(日)・7/1(日)・8(日)		
はじめてのインターネット電子メール	6/19(火)・21(木)	9:30~11:30	無料
文書作成初級	6/17(日)・24(日)・7/1(日)・8(日)	9:30~11:30	1,000円
	6/19(火)・21(木)・26(火)・28(木)	13:30~15:30	
表計算初級	6/5(火)・7(木)・12(火)・14(木)	9:30~11:30	1,000円

※パソコンの環境 OS:Windows Vista 使用ソフト:Internet Explorer7.0、Microsoft Word2007 Excel2007、IBMホームページビルダー13



田原市地域公共交通戦略 計画等検討委員会

田原市では、平成20年3月に「だれもが安心して移動できるまち」を実現するため、『田原市地域公共交通戦略計画』を策定しました。

今回、地域公共交通の課題を整理し、戦略計画などの見直しを行うため、検討会の委員を募集します。

▼対象 市内在住・在勤・在学の方
▼募集人員 2名
▼任期 約2年間
▼活動内容 年約4回開催の会議(原則、平日の昼間に開催)へ出席
▼報酬 会議出席1回につき5,000円
▼選考方法 書類選考

▼情報センター
☎22局7200 FAX23局2808
✉iyosys@city.tahara.aichi.jp

▼申し込み 5月10日(木)~6月11日(月)の期間に、市民協働課にある申込書(市ホームページからダウンロード可)に必要事項を記入のうえ、FAXまたはEメール・郵送にて

ジャンボカボチャコンテスト 参加者

田原市4日クラブ連絡協議会が主催するジャンボカボチャコンテストの参加者を募集します。

応募者には苗を配布します。9月上旬にサンテパルクたはらで開催されるコンテストで、育てたカボチャの重さを競い合ってください。昨年の最も大きなカボチャは59.1kgでした。

▼申し込み 5月11日(金)までに電話にて
▼苗の配布日時 5月14日(月)午前9時~午後5時
▼配布場所 田原農業改良普及課
▼定員 15名(先着順)
▼配布本数 2本
▼参加費 無料
▼その他 栽培には1株につき50㎡(例:縦7m

〒441-3492 住所不要
☎23局3504 FAX23局0180
✉kotsubohan@city.tahara.aichi.jp
HP: http://www.city.tahara.aichi.jp/

×横7m)以上の面積が必要
▼田原農業改良普及課
☎22局0381



家庭介護のためのハートフルケアセミナー受講生

家庭における介護の知識と技術を身につけます。

▼対象 介護・福祉に関心がある方
▼期日/内容 6月1日(金) 食生活から介護予防を考える【6月5日(火)】アンチエイジング(老化予防)のためにできること
▼時間 いずれも午後1時30分~3時30分
▼場所 あつみライフランド
▼定員 20名(先着順)
▼受講料 無料
▼申し込み 5月25日(金)までに電話またはFAXにて(FAXの場合は、住所・氏名・電話番号を明記)

▼高齢福祉課
☎23局4654 FAX23局3545

生活

LIFE

宅地分譲地(大久保地区)の愛称 「グリーンタウン大久保」に決定

現在、造成中の宅地分譲地(大久保地区)の愛称募集に多数のご応募をいただき、ありがとうございます。ごうございました。



選考の結果、愛称が決定しましたのでお知らせします。今後は、緑あふれる大久保地区宅地分譲地のPRに活用していきます。

※分譲に関する情報は決定しだい、広報たはらなどでお知らせします。

▼愛称「グリーンタウン大久保」

▼応募者「大場貴子さん(大久保町)」

※同愛称応募者3名の中から抽選で決定

▼応募総数「192件」
▼その他「参加賞(20名)の当選者は賞品の発送をもって発表とします。

▼建築課

☎23局3527 FAX22局3811

第3回危険物取扱者試験

▼対象「一般」 ▼試験日「7月8日(日)」 ▼場所「名古屋市内」 ▼種類「甲種・乙種全類・丙種」 ▼申し込み「①5月28日(月)～6月6日(水)の期間に市役所消防課または消防署・各分署にある受験願書(5月14日配布開始)に必要な事項を記入のうえ郵送②5月25日(金)午前9時～6月3日(日)午後5時の期間に(消防試験研究センターホームページ <http://www.shoubo-shiken.or.jp/>)にて」 ▼その他「今回の事前講習会は、豊橋市内では開催しません。テキスト販売、事前講習会などについてなど、詳しくはお問い合わせください。

▼消防課

☎23局4074 FAX23局0180

「自宅の耐震化に補助制度をご利用ください」

発生が予想される東海・東南海・南海の連動地震。耐震補強がされていない住宅では、建物が倒壊する危険ばかりか、倒壊した住宅が通路をふさぎ、津波からの避難の支障となることも考えられます。

田原市ではさまざまな補助制度を設けて耐震化を促進していますので、ぜひ、ご利用ください。

木造住宅無料耐震診断

お住まいの木造で昭和56年5月以前に建築した住宅が、地震に強いかどうかを無料で診断します。

木造住宅耐震改修計画策定費助成

無料耐震診断で安全でない診断された住宅の補強設計をする場合、最大15万円を補助します。

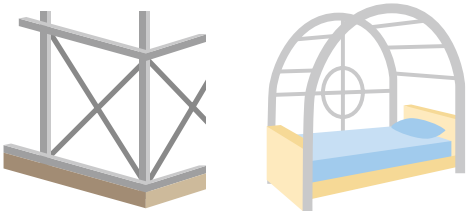
木造住宅耐震改修工事費助成

補強設計に基づいて工事を行う場合、最大130万円を補助します。 ※補助額は所得や診断結果により異なります。

簡易耐震対策費助成

無料耐震診断で安全でない診断された住宅に高齢者や障害者がいる場合

部分的に補強したり、防災ベッドを置いたりするなど、安全が確保できる対策に最大30万円を補助します。



▲助成対象となる筋交いなどの簡易補強や防災ベッド(イメージ)

その他

木造住宅以外の建物の診断や改修工事への補助や危険なブロック塀の撤去や改修にも補助をします。

※補助を受けるためには申し込みなど、手続きが必要です。詳しくはお問い合わせください。

▼建築課

☎23局3526 FAX22局3811

弁護士による無料法律相談 ご利用ください

消費者問題・多重債務などで困りの方、一人で抱え込まずにご相談ください。秘密は厳守されます。

▼日時「6月28日(木)午後1時～4時(要予約)相談時間は30分程度」

▼場所「田原福祉センター相談室」

▼申し込み「電話にて」

▼商工観光課

☎23局3522 FAX22局3817



エコアクション21 説明会を開催します

「エコアクション21」は、ISO 14001と比較して、審査や維持にかかる費用が安く、容易に取り組める環境マネジメントシステムです。この認証取得に市内事業所の皆さんが取り組んでいただけるよう、説明会を開催します。



▼対象Ⅱ市内に事業所がある中小企業
▼日時Ⅱ6月12日（火）午後2時～

▼場所Ⅱサンテパルクたはら研修室
▼内容Ⅱ①エコアクション21の特徴と仕組みについて②認証と登録方法について③田原市内の登録第1号事業所による講話 ▼定員Ⅱ30名（先着順） ▼参加費Ⅱ無料 ▼申し込みⅡエコエネ推進課にある申込用紙（市ホームページからダウンロード可）に必要事項を記入のうえ、FAXまたはEメール・郵送にて
▼エコエネ推進課

〒441-3492 住所不詳
☎23局7401 FAX23局0180

✉ekoene@city.tahara.aichi.jp

🌐http://www.city.tahara.aichi.jp/

大規模な開発行為は 事前協議が必要です

田原市では、土地の秩序ある利用と保全を図ることを目的として、「田原市土地開発行為に関する指導要綱」を定めています。市内で開発行為を行う場合は、あらかじめ、市との協議が必要になります。

◆開発行為とは

住宅用地、工場用地、ゴルフ場用地などの造成、土石の採取、鉱物の採掘、水面の埋立てまたは干拓、浚渫、廃棄物の埋立て、そのほか土地の区画形質の変更を指します。

◆面積要件は

・対象となるのは、開発区域の面積が3000㎡以上1万㎡未満の開発行為です。

・1万㎡以上の場合は、「愛知県土地開発行為に係る指導要綱」の対象となります。

※詳しくはお問い合わせください。

▼街づくり推進課

☎23局3523 FAX22局3811

大規模な土地取引は 届出が必要です

一定面積以上の土地取引を行う場合には、面積などに応じて契約前ま

たは契約後に届出をしなければなりません。

◆契約前に必要な届出

「公有地の拡大の推進に関する法律」に基づくもので、公有地の先取得を目的とした届出です。

▼対象Ⅱ市街化区域内に属する5000㎡以上の土地の取引 ▼届出する人Ⅱ土地を譲り渡そうとする人 ▼届出時期Ⅱ土地売買契約を行う前（一定期間契約行為が制限されます）

◆契約後に必要な届出

「国土利用計画法」に基づくもの

で、地価の高騰などを抑え、土地の適正かつ合理的な利用の促進を目的とした届出です。

▼対象Ⅱ市街化区域に属する2000㎡以上の土地または市街化調整区域に属する5000㎡以上の土地の取引 ▼届出する人Ⅱ土地を譲り受けた人 ▼届出時期Ⅱ土地売買契約後2週間以内

※どちらの届出も、まとまった一体的な土地が対象になります。詳しくはお問い合わせください。

▼街づくり推進課

☎23局3523 FAX22局3811

田原を美しくする 推進デー

●6月3日（日）／雨天決行

※地区によっては、実施日が異なる場合があります。時間・集場所などは、各地区でご確認ください。

道路や公園など公共的な場所に捨てられているごみを拾い、清潔で魅力ある地域の創造を目指します。「きれいな街は、みんなの手で!!」を合言葉に、皆さんぜひご参加ください。

拾い方

6分別で拾ってください。

- ・アルミ缶＝白袋
- ・スチール缶＝青袋
- ・ビン＝白袋
- ・ペットボトル＝青袋
- ・もやせるごみ＝市指定袋
- ・もやせないごみ＝市指定袋



▶田原を美しくする会事務局（清掃管理課内）

☎23局3538

農業者担い手育成支援補助金制度

農業者の担い手づくりを展望し、豊かな人間性と創造性に満ちた明日の農業を担う人材を育成、確保する施策の取り組みに対し、その実施に必要なとなる事業費の一部を助成します。

▼対象 市内在住の方で、次のいずれかの要件を満たす方
① 農業生産に携わる農業者などの3名以上で計画した研修事業を行う方
② 農業の後継者育成事業について、担い手育成支援事業計画の提案事業を行う方

▼対象事業 農業者の担い手づくり施策の取り組みの提案に対し、地域農業に寄与するとされる提案事業を審査し、その実施に必要な事業
▼補助額 提案事業経費の2分の1以内（上限額30万円）

▼農政課

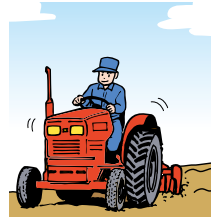
☎23局3517 FAX22局3817



堆肥投入による悪臭などの発生防止にご協力を

これから夏場にかけて、農地への堆肥投入の時期を迎えます。堆肥を投入した場合、近隣の住宅や観光施設などから悪臭やハエなどの苦情を受けることがあります。

堆肥を使用する場合は、次の点に注意して、生活環境の保全と水質汚濁などの防止にご協力をお願いします。



- ・悪臭が発生するような堆肥を使用せず、十分発酵させ悪臭を伴わない堆肥（完熟堆肥）を使用しましょう。
- ・農地に搬入した堆肥は、すぐに掘き込みましょう。搬入後、雨天により掘き込みできないことのないよう、天候に注意しましょう。

- ・特に住居や観光施設に近い農地に施肥する場合は、生活環境に十分配慮し、悪臭、粉じん、ハエなどの害虫や汚水が発生しないようお願いします。
- ・地下水汚染の原因にもなる過剰な堆肥投入はやめましょう。

▼農政課 ☎23局3517

▼環境衛生課 ☎23局3541

松くい虫から松を守る薬剤散布にご協力を

松くい虫による被害を防ぎ、森林の保護育成を図ることを目的に、次のとおり薬剤の空中散布を実施します。ご理解とご協力をお願いします。

なお、事業実施においては細心の注意を払いますが、万が一、この薬剤散布により体調を崩された場合は、農政課までご連絡ください。

▼実施日時 5月29日（火）午前5時～10時ごろ ※雨天、強風などの場合は延期
▼散布区域 中山町ほか（西ノ浜一帯の森林、区域には境界標識を設置します）

▼農政課

☎23局3517 FAX22局3817



水道・排水設備指定工事店の新規追加・廃止

給水工事は、田原市指定給水装置工事店へ、公共下水道などに接続する場合は、田原市排水設備指定工事店へ必ずお申し込みください。

◆新規追加

・(株)菅原設備

☎(0567)24局1743

・大真設備

☎(0532)87局4070

◆廃止

・平井組(株)（排水設備指定工事店）

・(有)ライフワーク

▼水道課

☎23局3532 FAX22局3184

▼下水道課（市役所内）

☎23局3525 FAX22局3184

▼下水道課（渥美支所内）

☎33局1113 FAX32局2506

青い鳥郵便はがき

郵便事業株式会社では、「通常郵便はがき」を無料配布します。

▼対象 1級・2級の身体障害者手帳またはA判定もしくは1度・2度の療育手帳をお持ちの方 ▼枚数 1人20枚 ▼申し込み 5月31日（木）までに、お近くの郵便局で対象となる手帳を提示し、はがきに住所・氏名・手帳の種類・番号・等級を記載のうえ郵送

▼郵便事業株式会社田原支店

☎(0541)3499 住所不要
☎22局2603

6月から「特定健診」後期高齢者健診が始まります

メタボリックシンドローム(内臓脂肪症候群)を予防するための健診が始まります。対象の方には、受診券を5月下旬に郵送しますのでご確認ください。年に一度は健診を受け、自分の健康は自分で守りましょう。

また、この機会に自分の生活習慣を見直してみましよう。

▼対象Ⅱ【特定健診】40歳～74歳の方【後期高齢者健診】75歳以上の方(一定の障害がある方は65歳以上)

▼持ち物Ⅱ受診券(特定健診は黄色、後期高齢者健診は桃色)、保険証

▼費用Ⅱ自己負担分は無料 ▼場所

Ⅱ市内指定医療機関 ▼期間Ⅱ12月31日までの診療時間内 ▼その他Ⅱ健診は空腹で受けましよう。

▼保険年金課

☎23局2149 (特定健診)

☎23局3514 (後期高齢者健診)

愛知県後期高齢者医療制度の協定保養所利用助成事業

愛知県後期高齢者医療制度被保険者の皆さんの健康保持・増進を目的に、表にある協定保養所を宿泊利用する場合、1人1泊につき1000

円(平成25年3月31日までの宿泊分に対し、全保養所合わせて4泊まで)を助成します。

利用する場合は、協定保養所へ直接お申し込みください。お申し込みの際に「愛知県後期高齢者医療制度被保険者」であることを伝えてください。宿泊当日に、利用される保養所の窓口で後期高齢者医療の保険証を提示し、利用カードの交付(押印)を受けると、精算時に通常料金に対し1000円が助成されます。 ※詳しくはお問い合わせください。

▼愛知県後期高齢者医療広域連合給付課 ☎(052)955局1205

協定保養所一覧

所在地	協定保養所名	問い合わせ先
犬山市	レイクサイド入鹿	☎(0568)67局3811
桑名市	名古屋市休養温泉ホーム松ヶ島	☎(0594)42局3330
東浦町	あいち健康プラザ	☎(0562)82局0235
田原市	シーサイド伊良湖	☎(0531)35局1151
蒲郡市	サンヒルズ三河湾	☎(0533)68局4696
豊田市	豊田市百年草	☎(0565)62局0100

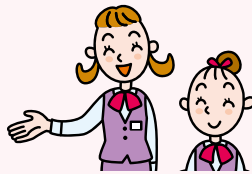
市役所時間外窓口を開設しています

便利な土曜日の時間外窓口をご利用ください。

また、電話予約による証明書の時間外交付は下記をご覧ください。

●お問い合わせ●

- ▶ 市民課 ☎23局3511
- ▶ 税務課 ☎23局3509
- ▶ 渥美支所市民生活課 ☎33局1112



◆時間外窓口 市民課(南庁舎1階)

開設日時	毎週土曜日(年末年始を除く) 午前8時30分～午後0時30分
取扱業務	<ul style="list-style-type: none"> ●各種証明書の交付 住民票の写し、印鑑登録証明書、戸(除)籍謄抄本 ●印鑑登録 ●戸籍届出書受領

●電話予約による証明書の時間外交付について

事前に下記時間帯に電話で予約することにより、平日の時間外や土・日曜日、祝日に、各種証明書を受け取ることができます。ぜひご利用ください。

交付できる証明書など

- ▶ 市民課=住民票の写し、印鑑登録証明書(予約時に登録証の番号をお聞きます)
- ▶ 税務課=納税証明書、所得証明書、課税証明書、評価証明書、公課証明書、所有証明書、家屋課税証明書、無資産証明書、名寄帳
- ▶ 渥美支所市民生活課=住民票の写し、印鑑登録証明書、納税証明書、所得証明書、課税証明書、評価証明書、公課証明書、所有証明書、家屋課税証明書、無資産証明書、名寄帳

電話予約・受け取りができる方

- ▶ 住民票の写し=本人または同一世帯の方
- ▶ 印鑑登録証明書=本人またはその代理人
- ▶ 税務関係証明書=本人または同居の親族

電話による予約の受付時間

月～金曜日 午前8時30分～午後5時15分
※祝日・年末年始を除く

交付場所

市役所宿直室(北庁舎1階)、渥美支所宿直室

交付時間

年末年始を除く、以下の時間で交付します。

- 月～金曜日 午後5時30分～7時
 - 土・日曜日、祝日 午前8時30分～午後5時
- ※渥美支所は土・日曜日、祝日のみ

交付のときに必要なもの

- 本人であることが確認できるもの(運転免許証、パスポート、住基カード[写真付き]など)
- 印鑑登録証明書の場合は、印鑑登録証
- 手数料

5月31日は「世界禁煙デー」

「世界禁煙デー」から6月6日までの1週間は「禁煙週間」です。未成年者の喫煙防止や受動喫煙防止の推進に向けて、全国でたばこ対策の取り組みが行われています。

たばこは、肺がんをはじめ多くの疾患の危険因子となります。また、依存性が高く、長年喫煙しているとやめたくてもやめられなくなるとえ、吸っている本人だけでなく周りの人の健康にも影響を及ぼします。

この機会に、たばこの害について考え、自分ができることに取り組んでみませんか。

▼健康課

☎23局35155 FAX23局3810

人権に関するお悩み お気軽にご相談ください

▼相談内容①いじめ、体罰、暴行、虐待、差別を受けた②名誉き損、プライバシー侵害を受けた③セクシュアルハラスメント、パワーハラスメントを受けただなど ▼相談受付 月～金曜日 / 午前8時30分～午後5時15分

◎相談専用

☎050770000(3000)11110

▼名古屋法務局人権擁護部
☎(052)952局8111

県立養護学校高等部 学校説明会を開催します

来年度に高等学校入学予定で障害があると思われるお子さんとその保護者を対象に、養護学校の様子を知っていただくために説明会を行います。希望の方は、直接電話で学校へお問い合わせください。

◆豊橋養護学校（豊橋市西口町）

☎(0532)61局8118

▼期日 6月7日（木） ▼対象 手足の不自由なお子さん

◆豊川養護学校（豊川市平尾町）

☎(0533)88局2553

▼期日 5月16日（水）・17日（木）

▼対象 知的な発達の違いや情緒に障害のあるお子さん ▼その他 7月25日（水）に入学相談会を実施

◆豊川養護学校本宮校舎

（豊川市大木町）

☎(0533)93局0515

▼期日 6月4日（月） ▼対象 知的な発達の遅れや情緒に障害のあるお子さん

▼学校教育課

☎23局3679

FAX22局3811



INSPECTION FOR PUBLIC

縦覧

東三河都市計画道路事業

3・4・22号田原中央線の事業計画の変更認可にかかる図書を都市計画法の規定により縦覧しています。

▼縦覧時間 市役所執務時間中

▼縦覧場所 街づくり推進課（市役所北庁舎2階）

▼街づくり推進課

☎23局3523 FAX22局3811

TAX

税

自動車税・軽自動車税の納税は

5月31日（木）まで

自動車税は自動車、軽自動車税は軽自動車（原動機付自転車などのオートバイや農耕用作業車などの小型特殊自動車を含む）を、4月1日現在お持ちの方にかかる税金です。

対象の方へ、5月中旬に納税通知書を送付しますので、5月31日（木）の納期限までに納税通知書に記載し

てある金融機関などで納めてください。

なお、領収書に添付されている継続検査用（車検用）の証明書は、車検を受ける際に必要となりますので、大切に保管してください。

■自動車税について

▼東三河県税事務所課税第二課
☎(0532)54局5111

FAX(0532)54局5125

■軽自動車税について

▼税務課

☎23局3510 FAX23局0180

DONATION

寄付

次の方々からご寄付をいただきました。ご厚意に感謝します。

▼3月19日、伊良湖岬仏教会様から和地・堀切・伊良湖小学校、伊良湖岬中学校の教育向上のため、金38万1441円。

▼平成23年度中、愛知みなみ農業協同組合 代表理事組合長中神享三様から交通事故のない安心安全なまちづくりのため、交通安全普及車2台、AED27台、救急訓練人形1体、道路照明灯機材5基（金1500万円相当）。

地デジ **12** 0120-816-142
 田原事務所 田原市田原町汐見5 (田原文化会館2F)
 営業時間 9:00-18:00 定休日 日・月及び休館日

今月のおすすめ 東三河県庁開設記念シンポジウム
 ～東三河が拓く新しい地域の姿～ 主催 豊橋商工会議所

19日(土)・20日(日)・26日(土)・27日(日) 午後7時～
 大村愛知県知事が県政発展の柱とした東三河。その発展への司令塔となる「東三河県庁」が4月よりスタート。この「東三河県庁」の誕生で、地域にどのような効果を生み、地域はどのように活用できるのか、また、地域市町村や産業界がどのような新しい地域の姿を描いていけるのかを産業界の立場から議論します。

- パネリスト
 永田清 (愛知県副知事)
 佐原光一 (東三河広域協議会会長: 豊橋市長)
 小池高弘 (蒲郡地域 企業人)
 小野喜明 (豊川地域 企業人)
 河合利則 (田原地域 企業人)
 関谷 健 (奥三河地域 企業人)
 コーディネーター
 戸田敏行 (愛知大学教授)

今月のおすすめ 遊・YOU・東海道 平日午後5時～、午後9時～
 土日午前11時30分午後5時30分～

今月のテーマ「町工場 覗いちゃいました！」

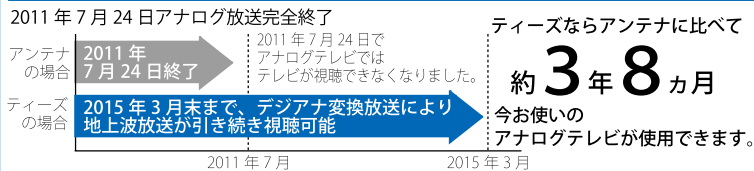
東海道を結ぶ4局のケーブルテレビ局が共同で制作している「遊・YOU・東海道」。今月のテーマは「町工場 覗いちゃいました！」と題して、様々な町工場をご紹介します。普段は見ることのできない町工場の中へ、各局のリポーターが潜入取材。今月もお楽しみに！



デジアナ変換放送今お使いのアナログテレビで地デジが観れます

総務省 暫定措置 デジアナ変換放送 / 放送期間 2015年3月31日に終了。
 要請 サービス ※総務省設定による暫定措置期間です。※当放送はデジタル放送以降暫定措置のため、放送終了時までにデジタル対応テレビ買い替えが必要です。

デジアナ変換放送? 地上デジタル放送の電波をアナログ方式に変換してCATV加入者様へ放送します。これは、総務省がCATV局に対し配信を要請した暫定的な放送です。



CATV&INTERNET
[ティーズ]
<http://www.tees.ne.jp>

◇市民リポーター募集◇
 ティーズエリアに在住・在勤・在学の18歳以上のティーズが好きでやる気のある方ならOK! 経験は問いません。親子や友達同士でもOK! 出演内容/リポーターなどで番組に出演。問合せ先 0532-56-1231 編成制作まで

※この番組表は有料広告として掲載しています。

TIME TABLE ▶▶▶ 2012.5

TIME	平日(月～金曜日)	土・日曜日
7:10	とよはしNOW	とよはしNOW
20	街角ネットたはら	街角ネットたはら
30	いいじゃん新城	いいじゃん新城
45	みかわスポーツワールド	地域情報Tコミュ
8:00	ぐるぐるぐるめらんど	みかわスポーツワールド
10	情報BOX インフォメーション	HOTステーション週末号
9:00	他局交流番組	みかわスポーツワールド
30	他局交流番組	みかわスポーツワールド
10:00	ティーズHOTステーション	地域情報Tコミュ
10	みかわスポーツワールド	いい伊豆見つけた
25	ぐるぐるぐるめらんど	三河みちくさ散歩道
35	情報BOX インフォメーション	はままつトキメキ出逢い旅
11:00	他局交流番組	遊・YOU・東海道
30	他局交流番組	遊・YOU・東海道
12:00	ティーズHOTステーション	ぐるぐるぐるめらんど
10	とよはしNOW	とよはしNOW
20	街角ネットたはら	街角ネットたはら
30	いいじゃん新城	いいじゃん新城
45	みかわスポーツワールド	地域情報Tコミュ
13:00	ぐるぐるぐるめらんど	他局交流番組
10	他局交流番組	HOTステーション週末号
14:00	奥三河のき山放送局Tコミュ	HOTステーション週末号
15:00	ティーズHOTステーション	ぐるぐるぐるめらんど
10	とよはしNOW	とよはしNOW
20	街角ネットたはら	街角ネットたはら
30	いいじゃん新城	いいじゃん新城
45	みかわスポーツワールド	地域情報Tコミュ
16:00	ぐるぐるぐるめらんど	HOTステーション週末号
10	Tコミュ&インフォメーション	みかわスポーツワールド
45	遊・YOU・東海道	三河みちくさ散歩道
17:00	遊・YOU・東海道	遊・YOU・東海道
30	他局交流番組	遊・YOU・東海道
18:00	ティーズHOTステーション	ぐるぐるぐるめらんど
10	とよはしNOW	とよはしNOW
20	街角ネットたはら	街角ネットたはら
30	いいじゃん新城	いいじゃん新城
45	みかわスポーツワールド	地域情報Tコミュ
19:00	ぐるぐるぐるめらんど	HOTステーション週末号
10	コナイテッドシネマ映画情報	みかわスポーツワールド
20	奥三河のき山放送局	みかわスポーツワールド
20:00	みかわスポーツワールド	Tスベ
30	他局交流番組	Tスベ
50	ティーズHOTステーション	他局交流番組
21:00	遊・YOU・東海道	みかわスポーツワールド
30	他局交流番組	みかわスポーツワールド
22:00	ティーズHOTステーション	ぐるぐるぐるめらんど
10	とよはしNOW	とよはしNOW
20	街角ネットたはら	街角ネットたはら
30	いいじゃん新城	いいじゃん新城
45	みかわスポーツワールド	地域情報Tコミュ
23:00	ぐるぐるぐるめらんど	みかわスポーツワールド
30	他局交流番組	遊・YOU・東海道
24:00	ティーズHOTステーション	ぐるぐるぐるめらんど
25:10	とよはしNOW・街角ネットたはら・いいじゃん新城	とよはしNOW・街角ネットたはら・いいじゃん新城
	音楽番組	音楽番組

TEES CATV TEES CATV

ティーズチャンネルで放送中
 アナログ 6ch デジタル 12ch

たはら 市政番組

広報秘書課 ☎22局0138



●たはら市政番組のバックナンバーは
 インターネットでも視聴可能です!

田原市ホームページ

HP <http://www.city.tahara.aichi.jp/>

●街角ネットたはら

放送日	内容
～5/3祝	やしの実対面式 ごみ減量にご協力を
5/4祝～5/17困	市民緑花まつり グリーンメッセージにでかけよう
5/18金～5/31困	市民協働まちづくり事業補助金 公開審査会 地震津波対応避難訓練 (堀切小)

毎日6回放送

①7:20 ②12:20 ③15:20 ④18:20 ⑤22:20 ⑥24:20

※天候などにより、内容を変更する場合があります。

田原市のイベント

EVENT

5

MAY

月のイベント

◎5月11日金

講座「渡辺崋山を知るために」

田原市博物館・(財)崋山会では、郷土の偉人渡辺崋山を、より知っていただくための講座を毎月11日に開催しています。

時間▼午前8時45分～9時30分

場所▼崋山会館

内容▼渡辺崋山の生活ーその1

講師▼田原市博物館鈴木利昌学芸員

受講料▼無料

申し込み▼当日、受付にて

▼田原市博物館 ☎22局1720

◎5月26日土・27日日

田原颯まつり

昭和24年に始まった歴史あるこの大会は今年で52回目。ぜひ間近でご覧ください。

■初颯

日時▼5月26日(土) 午前10時～

場所▼トヨタ厚生センター内体育館・芝生広場

■けんか颯

※雨天時は、6月3日(日)に延期

日時▼5月27日

(日) 午前8時

30分

場所▼田原市総合体育館周辺

※まつりの告知

風を田原文化

会館に展示(5月15日(日)～23日(土))

▼田原まつり会館 ☎22局7337



6

JUN

月のイベント

◎6月3日日

田原市音楽祭

場所▼田原文化会館文化ホール

入場料▼無料

伊勢湾海上交通センター 施設一般公開

5月12日の「海上保安の日」にあわせ、海上保安庁の役割と活動をより理解していただくために、施設を一般公開します。

◎日時=5月12日(土) 午前10時～午後3時(受付は午後2時30分まで) ◎場所=伊勢湾海上交通センター(伊良湖町) ◎内容=海上保安業務説明、屋上開放、制服の試着、ペーパークラフト作成、管制室レーダー見学など ◎見学料=無料 ◎申し込み=不要。当日、直接会場へお越しください。 ※天候などにより中止する場合があります。

▶海上保安庁 伊勢湾海上交通センター
☎34局2700 FAX34局2704

●レーダー塔から神島を望む



5/12
土

◎6月6日水

金融教育講座

「契約トラブルとその対応」

時間▼午後1時30分～3時

場所▼田原福祉センター3階大会議室

内容▼さまざまな契約に関する知識を学ぶ

講師▼愛知県弁護士会所属弁護士

受講料▼無料

申し込み▼当日、受付にて

▼商工観光課

☎23局3522 FAX22局3817

▼田原市楽友協会事務局

☎23局2683(金子)

■学生の部

時間▼午前10時開演(30分前開場)

出演▼市内中学校吹奏楽部、渥美農業高等学校・成章高等学校吹奏楽部

■一般の部

時間▼午後3時開演(30分前開場)

客演▼小野梅香(フルート)、増田達斗(ピアノ)

出演▼ジュニア合唱教室、渥美混声合唱団、田原混声合唱団、田原市吹奏楽団

▼田原市楽友協会事務局

☎23局2683(金子)

田原・赤羽根・渥美
EVENT
文化会館・文化ホール

チケット販売・お問い合わせ

田原文化会館 ☎22局6061 FAX 22局6455
赤羽根文化会館 ☎45局3939 FAX 45局3901
渥美文化会館(土・日・祝) ☎33局1000 FAX 34局1010
渥美支所地域課(平日) ☎33局1111 FAX 32局2506

井上あずみ&ドリーミング 7/28 田
ファミリーコンサート 全席指定

『天空の城ラピュタ』『となりのトトロ』など日本が世界に誇るジブリ映画を、澄み切った歌声と確かな歌唱力で彩る歌姫、井上あずみさんと、テレビアニメ『それいけアンパンマン』の主題歌を歌う双子姉妹ユニット、ドリーミングのファミリーコンサートです。ゲストとして、NHK『みんなのうた』で『6さいのばらード』が好評な井上あずみさんの愛娘、ゆーゆも出演します。ぜひ親子、3世代でお楽しみください。

日 時 7月28日(土)午後2時開演(30分前開場)

場 所 渥美文化会館 文化ホール

入 場 料 1,500円 当日2,000円

※3歳以上有料、3歳未満児の着席も有料

チケッ ト 6月3日(日)午前9時から渥美文化会館で前売り開始(整理券配布なし)



▲井上あずみ



▲ドリーミング

★チケットの予約など

指定席のチケットは、前売り開始日は開催会場のみの販売で、完売しなければ翌営業日から各窓口で販売します。(前売開始日の正午から電話予約可)前売券が完売した場合、当日券の販売はありません。

★託児サービス(各公演先着10名・おやつをご持参ください)
各イベントの10日前までに、生涯学習課までお申し込みください。

▶生涯学習課 ☎23局3531

2012トライアスロン伊良湖大会

参加者募集!!

9/9日 開催

今回は、台風の影響により中止になった2011年大会の登録選手を優先募集していました。優先枠が確定しましたので、一般募集を行います。

●申込期間:5月1日(火)~13日(日)

●募集人数:Aタイプ(84.7km)=194名、Bタイプ(51.1km)=144名

※申込者多数の場合は抽選で決定

●申込先: <http://www.mspo.jp/irago>

※詳しくはお問い合わせください。

▶トライアスロン伊良湖大会実行委員会事務局

☎(052)239局1233 (土・日曜、祝日除く/午前10時~午後4時)

母子家庭の就業相談

予約は不要です。お気軽にご相談ください。

5月10日(木)・6月14日(木)

時間●午後1時30分~3時30分

場所●田原福祉センター相談室(1階)

▶子育て支援課

☎23局3513 FAX 23局3545

◎6月15日(金)

J A 愛知みなみ健康会議2012

「睡眠は最大の休養」

時間▼午後1時~(午後0時30分受付開始)

場所▼田原文化会館多目的ホール

内容▼健康講話【演題】ぐっすり眠ってスッキリ目覚める【講師】三橋美穂氏(快眠セラピスト)、健康相談、健康チェックコーナー(血管年齢・足型測定ほか)

定員▼150名(先着順)

申し込み▼6月8日(金)までに電話にて(当日参加可)

参加料▼無料

その他▼来場者には記念品あり

▼保険年金課 ☎23局2149

▼J A 愛知みなみ生活部生活相談課 ☎24局0153

◎6月24日(日)

音楽コンサート

「心優しい日本の歌世界の歌」

時間▼午後2時開演(30分前開場)

場所▼田原文化会館文化ホール

出演▼伊藤潤(テノール)、新居佐和子(ソプラノ)、福山出(バリトン)、石橋佳子(ピアノ)

料金▼一般【前売販売】2000円

【当日】2500円/高校生以下

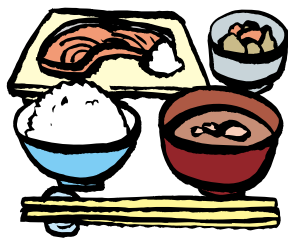
1000円

チケット▼田原・赤羽根文化会館

渥美文化会館(土・日曜、祝日)、渥美支所地域課(平日)などで販売

▼田原市楽友協会事務局

☎23局2683 (金子)



▲ごはん、みそ汁、漬物だけの簡単な食事にならないよう、バランスの良い食事しましょう

- ❖ やせている
- ❖ 半年で体重が2〜3kg減った
- ❖ 食べる量が減った



次の項目に心当たりのある方は、健診などで健康状態を確認するとともに、食生活の改善を心がけましょう。

ヘルシーな健康応援NAVI^{ナビ}



健康課
市役所内
☎23局3515
あつみライフランド
☎33局0386

しっかり食べて 元気に長生き

高齢者の皆さん、毎日の食事をおいしくとっていますか。食べることで体力や免疫力が維持され、元気に過ごすことができます。

❑ 気をつけたいポイント

高齢者の食事では、エネルギーとたんぱく質が特に重要です。栄養が偏らない食生活を心がけましょう。

1 肉と魚は1対1の割合で

魚を好む人が多いようですが、肉にはたんぱく質や鉄分が豊富に含まれています。バランスよく食べましょう。



2 1日1回は、油を使った料理を

脂肪は、細胞膜などを作る材料になります。炒め物やドレッシングなどで油を取りましょう。

3 主食、主菜、副菜をそろえる

栄養バランスを整えることで、献立が単調でなくなります。

4 食物繊維を多く含む食材を選ぶ

海藻、根菜、果物など食物繊維の多い物を選ぶことで、便秘予防になります。

5 酢や香辛料を使って減塩に

味覚は年齢とともに低下するため、味付けが濃くなりがちです。塩分を取りすぎないように、酢や香辛料を使って工夫しましょう。

6 規則正しい食事のリズムで

空腹は最良の調味料です。次の食事に影響しないように、規則正しく食べましょう。

● インフォメーション

事業名	月日・受付時間	場所	対象者・内容など
母子健康手帳交付	毎週月曜日（祝日を除く） 13:30～15:00	田原市役所 あつみライフランド	妊娠届出書の発行を受けた方 妊娠中の生活、母子健康手帳の使い方 妊娠中の食生活などについて
離乳食教室(前期)	6月13日(水) 9:50～10:00	田原福祉センター	5～6か月児とその保護者 ※予約制 離乳食講習と保育の話、歯の話など
	6月20日(水) 9:50～10:00	あつみライフランド	
育児相談	6月 8日(金) 9:30～10:30	田原福祉センター	身体計測、育児・母乳・栄養相談(乳幼児対象) ※母乳相談は生後6か月まで(原則1回)
	6月 4日(月) 9:00～10:30	あつみライフランド	

※母子健康手帳交付日に都合の悪い方は、随時受け付けます。(土・日・祝日を除く8:30～17:00)
※予約制のものは1週間前までにお申し込みください。乳幼児健診・予防接種については、個人に通知します。

● 休日当直医 ※当直医は変更になる場合がありますので、医療機関または市役所へご確認のうえ受診してください。市役所☎22局1111(代表)

月日	当直医	電話番号	月日	当直医	電話番号
5月3日(木・祝)	第2国見医院	☎23局2302	5月27日(日)	あつみメディカルクリニック	☎24局2322
	青木歯科クリニック	☎33局1139		歯科尾崎医院	☎22局0684
5月4日(金・祝)	昭和医院	☎32局3749	6月3日(日)	岡田医院	☎37局0001
	すずき歯科	☎23局0033		清栄歯科クリニック	☎33局0657
5月5日(土・祝)	菜の花内科クリニック	☎22局7777	6月10日(日)	山本医院	☎45局2203
	おおかわ歯科	☎22局4182		赤石歯科クリニック	☎23局7300
5月6日(日)	丸山医院	☎33局0313	6月17日(日)	宮木内科	☎23局0232
	惣ト歯科医院	☎45局2066		山本耳鼻咽喉科	☎24局4100
5月13日(日)	ふれあいばし診療所	☎29局2500	6月24日(日)	山内歯科医院	☎23局1525
	ふくしま歯科医院	☎37局1182		河合医院	☎22局6133
5月20日(日)	川瀬医院	☎35局1511	森下歯科医院	☎32局2700	
	山本耳鼻咽喉科	☎24局4100			
	花井歯科医院	☎23局1661			

診療時間 医科☎9:00～17:00/歯科☎9:00～12:00
夜間や、かかりつけの医師が不在のとき 渥美病院☎22局2131

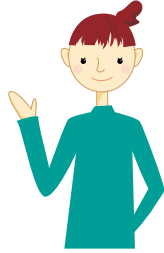
図書館休館日

5月▶1日(火)、7日(月)、11日(金)、14日(月)、21日(月)、28日(月)
 ※特別整理期間
 中央図書館は5月22日(火)～25日(金)、赤羽根図書館は5月29日(火)～30日(水)、渥美図書館は5月30日(水)～6月1日(金)まで休館
 6月▶4日(月)、8日(金)、11日(月)、18日(月)、25日(月)

HOT NEWS ホットニュース

◎特別整理期間のお知らせ

図書館では毎年、特別整理期間という少し長めのお休みをしています。これは、資料の点検作業をする期間で、市民の財産である資料を管理するために欠かせない仕事です。



●各館の特別整理期間

- 中央図書館 5月22日(火)～5月25日(金)
- 赤羽根図書館 5月29日(火)～5月30日(水)
- 渥美図書館 5月30日(水)～6月1日(金)

●新しく入る雑誌

特別整理期間後には新しく仲間入りする雑誌も登場しますので、どうぞお楽しみに。今回は、その一部をご紹介します。

【中央図書館】

- 『JAZZ JAPAN(ジャズジャパン)』…ジャズ
- 『チャイルドヘルス』…小児保健
- 『幽』…怪談文学
- 『ひとり暮らしをとことん楽しむ!』…インテリア

【渥美図書館】

- 『OZplus(オズプラス)』…女性ライフスタイル
- 『TURNS(ターンズ)』…田舎暮らし
- 『Wan(ワン)』…犬
- 『猫生活』…猫

図書館探検

◎「いずみ号書庫」



市内の小学校を巡回する移動図書館車「いずみ号」の本は、中央図書館の書庫で出番を待っています。

オススメの本



『図書館ラクダがやってくる
子どもたちに本をとどける世界の活動』
マーグリート・ルアーズ/著
さえら書房

ケニアの移動図書館はなんとラクダが運んできます。船や自転車の国もありますよ。

『移動祝祭日』

ヘミングウェイ/著
新潮社



青春を過ごした街は移動する祝祭日…。文豪が振り返る哀しくも美しいパリの日々。

展示コーナー

●中央図書館

一般▶5月12日(土)～6月7日(金)
子ども▶5月20日(木)まで

「1+1=?」
「みんながよんだ本 ～10年間のベストリーダー～」

●赤羽根図書館

一般▶5月12日(土)～6月7日(金)
子ども▶5月12日(土)～6月7日(金)

「おもいきり泣いてみる」
「おひさま」

●渥美図書館

一般▶5月12日(土)～6月7日(金)
子ども▶5月12日(土)～6月7日(金)

「宇宙」
「のりものにのろう」



児童センターに おいでよ!

詳しくは… ●子育て支援課(市役所内) ☎23局3513

児童センターだよりをご覧ください。

※小学校・保育園・幼稚園・市民館・福祉センター・子育て支援課にあります。

🏠 <http://www.city.tahara.aichi.jp/life/baby/facility.html>

田原児童センター ☎23局4761

●利用対象: 0~18歳未満の児童(小学校入学前の乳幼児は保護者の付き添いが必要)

◎子育て講座ハグ

日時 ● 5月16日(日) 午前10時~
 テーマ ● 思いやりを受けて育つ心。
 (愛の充電コミュニケーション)



◎みんなで遊ぼう

遊戯室でボールを使って遊ぼう!
 日時 ● 5月19日(土)・20日(日)

◎工作「色紙でスイーツ くす玉を折ってみよう!」

たくさん作って友だちと一緒に遊ぶことができるといいね。

開催期間 ● 5月29日(日)~6月10日(日)

時間 ● 午後1時30分~
 ※材料がなくなり次第終了

対象 ● 小学生以上

参加費 ● 10円



◎みんなの様子



▲「お母さんとままごと」
 いろいろなオモチャで遊べるよ!

◎お知らせ

4月から市内の小学生以上の方を対象に、緊急時連絡のための「利用登録」を開始しました。登録の際は、受付へお越しください。

「市民の声」紹介



市内で潮干狩りに行きたいのですが、どこで情報を見られますか?



潮干狩りの情報は、リニューアルした渥美半島観光ビューローのホームページでご覧いただけます。ホームページには、潮干狩りの営業日や料金のほか、持ち物なども掲載しています。また、アサリを使ったレシピなどもご紹介していますので、ぜひご覧ください。



●潮干狩りスポット

🏠 <http://www.taharakankou.gr.jp/special/shiohigari/>

▶渥美半島観光ビューロー ☎23局3516

お気軽に、ご意見などをお寄せください。

▶あて先=〒441-3492

(住所不要)田原市役所広報たはら

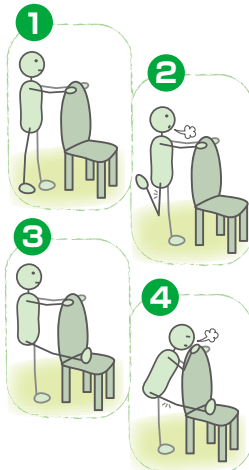
✉ koho@city.tahara.aichi.jp

お手軽

3分フィットネス^④

いすを使った運動で腰痛・ひざ痛予防!

ひざと腰につながっている腿の裏の筋肉を鍛えたり、ストレッチを行ったりすることで、腰やひざの負担軽減につながります。深い呼吸とともに、腿の裏側を意識しながらゆっくり行ってみましょう。



① 足を腰幅に広げて、いすの前に立つ。

② 息を吐きながら腿の裏側に力を入れて、片ひざをゆっくり曲げる。息を吸いながらひざを緩め、①と②を数回繰り返す。

③ つま先を上に向け、かかとをいすに乗せて立つ。

④ 息を吐きながらゆっくりと体を前に倒す。背筋を伸ばしたまま、数回深い呼吸を続ける。

生涯学習課 ☎23局3531

DATA

TAHARA
田原市のデータ

3月

交通事故発生件数	窃盗犯罪発生件数	火災・救急件数
●人身19件(51件)	●侵入盗1件(6件)	●火災4件(13件)
●負傷24人(69人)	●乗物盗2件(13件)	●救急210件(619件)
●死亡0人(0人)	●非侵入盗9件(25件)	
●物損155件(361件)	※()内の数字は平成24年の累計	

田原警察署だより ❀ 田原警察署 ☎23局0110

◎地域ぐるみで犯罪から身を守りましょう

❖子どもたちを犯罪から守りましょう

この時期は、卒業、入学、進級などに伴い、子どもたちの生活環境が大きく変わる時期です。

「親子の対話を増やす」「携帯電話のフィルタリング機能を活用する」「酒・たばこを手にしらない環境づくりに努める」など、地域ぐるみで子どもたちを非行や犯罪から守りましょう。

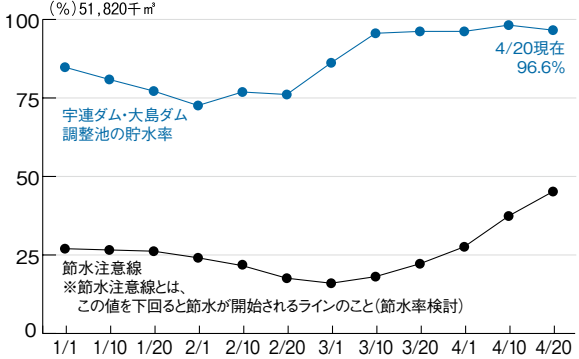
❖「車上ねらい」にご注意下さい

今年に入り田原市内では、「車上ねらい」の被害が多発中です！ご注意ください。

- 被害に遭わないためのポイント
- カギを自ら携行・保管する
- 車内に、現金やカバンなどの貴重品類を置いたまま車から離れない
- 車を駐車するときは必ず施錠する

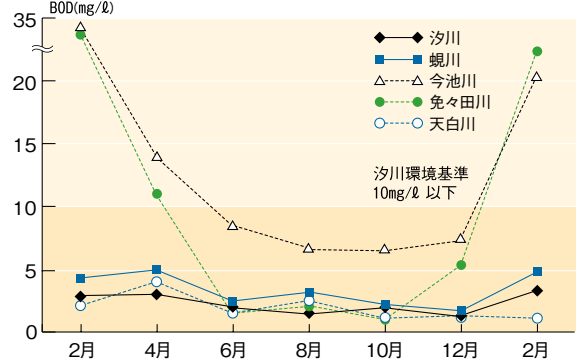
●宇連ダム・大島ダム・調整池の貯水率

水道料金のお支払いは、便利な口座振替で。

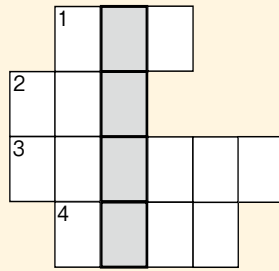


●市内5河川の水質調査結果

日ごろの生活から、水を汚さないよう心がけましょう。



- 1 田原市と○○○村(長野県上伊那郡)は、災害時相互応援に関する協定書を締結しました。
- 2 地域公共交通の課題を整理し、戦略計画などの見直しを行うため、田原市○○○公共交通戦略計画等検討会の委員を募集します。
- 3 地域活動のリーダーとなる、連合会・校区○○○○○○協議会・地区自治会の代表者の方々と、地



1から4までの問題を解いてマス埋めましょう。太枠の部分を上から順番に並べると答えです。今月の広報をよ〜く読むとわかるよ。



- 4 今月のヘルシーナ健康○○○○NAVでは、高齢者の食事で気をつけたいポイントについてご紹介しています。
 - ▼応募方法Ⅱはがきに、クイズの答え・住所・氏名・年齢・電話番号と、広報たはらへのご意見・ご要望などを記入してお送りください。正解者の中から抽選で10名の方に「図書カード」を差し上げます。
 - ▼締め切りⅡ5月21日(月) 必着
 - ▼あて先Ⅱ〒441-3492 (住所不要)田原市役所「広報たはら」
 - ▼4月号の答えⅡふっふう
- (応募総数52通中、正解51通、当選者の方のみ発送をもって発表に代えさせていただきます。なお、寄せられたご意見などは、関係各課へもお伝えしています。)

今月の納税・使用料

固定資産税・都市計画税
(全期・第1期分)

軽自動車税
(全期分)

納期限 5月31日(木)

みんなのさくびん



伊良湖岬保育園

渡會 颯くん(5歳)

縄跳びが、たくさん跳べるようになったよ。



評 縄跳びが跳べるようになりましたね。友だちと跳ぶ様子を、ダイナミックに描けました。

伊良湖岬保育園

小久保千颯ちゃん(6歳)

お花見で、おだんごを食べるのが楽しみです。



評 満開の桜に大きな虹が架かり、大好きな弟とお花見を楽しもうという気持ちが伝わってきます。

※3月に描いた作品です



デザイン画

評 自分の名前をデザイン化し、文字の向きなどを工夫して、黒い線の中に隠すことができました。

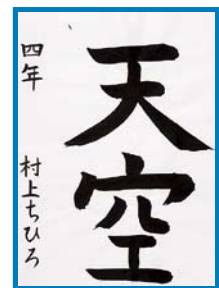


田原中部小学校6年
大谷小由姫さん

※平成23年度に制作した作品です



田原中部小学校5年
村上ちひろさん



習字

評 筆の入り方が、すばらしいです。一画一画に力強さがあり、天空の雄大さが表れています。

今月の「表紙」

▼陽気に誘われ、公園をふらふらと散歩。穏やかな気候の中で花や緑に囲ま

中では汗だく…(MT)
▼今月号から広報チームに加わるようになりました。野球好きには待ち望んだ球春到来、セパ交流戦も楽しみですね。自分自身もルーキーとして少しでも皆さまの期待に応えられるよう、全員野球で頑張ります。(IH) 【表紙の写真】姉妹とチューリップ(サンテパルクたはら)

人口と世帯数 (平成24年4月1日現在)

総人口	65,944人	
男性	33,294人	
女性	32,650人	
世帯数	21,842世帯	
出生	45人	死亡 72人
転入	312人	転出 410人
増減	-125人 ※増減は3月中です	

行政面積

188.81km²

(平成19年10月1日現在・国土地理院調べ)

本誌は再生紙を使用しています。