

Tahara

田原市ホームページ <http://www.city.tahara.aichi.jp>

2013
平成25年

9.1

歴史をひも解く
鍵はここに!

目次

焼き物の歴史を変えた まぼろしの窯 渥美窯	2
防災・減災	6
市政の話題	8
ごみを資源と考える	10
田原祭り	12
博物館・渥美郷土資料館企画展	13
農業委員会だより	14
たはらシティニュース	16
おしらせ	18
イベント	26
連載コーナー	28

焼き物の歴史を変えたまぼろしの窯

渥美窯

私の住んでいる渥美には、いたるところにガンザラ（山茶碗）がごろごろしていた。畑の開墾ではいちばんの邪魔物とされるしろものだった。遊び場だった小松林の原にも散乱していたし、ちよつとした藪の低みにも積まれていた。そんな子供の頃、祖父が開墾しているのを手伝いに行つて、片隅の黒い土のなかにガンザラが重つているのを見付け、たんねんに掘つて完全なものをも四枚取り上げた。ごつごつしてゆがんだものだったが、うれしかった。私が山茶碗を掘つた最初であった。

『日本陶磁全集』の「渥美窯の調査」

（昭和52年）小野田勝一



渥美窯の「黒い壺」たち

渥美の壺を「黒い壺」と命名した陶磁研究家本多静雄氏の収集品。写真中央の壺の肩には独特の蓮弁文（蓮の葉の模様）が刻まれている。本多氏は、渥美窯を世に送り出した立役者。（豊田市民芸館蔵）

▶文化財課 ☎ 23局3635

野山に転がる焼き物



野山に転がる焼き物
野山に転がる碗の失敗作。耕地整理が行われる以前は、いたるところで見られた。山の中に転がる姿から、「山茶碗」と呼ばれている。（高松町にて）

渥美窯の研究家（元田原市文化財保護審議会会長）

の故小野田勝一さんは、渥美窯への関心が薄かった時代（昭和初期）に、野山に焼き物が転がっている様子を『日本陶磁全集』に書き記しています。

その後、「畑の邪魔物」だったものが、日本の陶芸史、考古学に大きな反響を及ぼすとは、少年時代の小野田さんも想像できなかつたでしょう。

まぼろしの渥美窯を発見

安から室町時代にかけての古い焼き物は、六古窯

(瀬戸焼・常滑焼・越前焼・信楽焼・丹波焼・備前焼)が古美術の愛好家を中心に知られていました。

しかし、これらに属さない産地不明の不思議な壺があることが愛好家の間で話題となっていました。

その壺には蓮の花びらをまねた線が壺の肩に刻まれ、黒っぽい色をしている独特の特徴がありました。陶磁器研究者の本多氏(2頁の写真説明を参照)は、その不思議な焼き物に「黒い壺」と謎めいた名前を付けました。この壺の産地の究明は、陶磁研究の大きな課題となりました。やがて、大正時代に発掘された坪沢古窯(加治町)の出土品に、それらしいものがあることが分かりました。

そして昭和38年、加治農業協同組合(当時)の天井裏にしまっていた20数個の壺の中から、ついに「黒い壺」を発見したの

秋草文壺

国宝。渥美窯の代表作。ススキ・ウリ・柳やトンボなどの文様が壺をキャンバスとして大胆に描かれ、秋のひっそりとした風情を表現している。(慶應義塾蔵)



芦鷺文三耳壺

国の重要文化財。神仏が宿るといわれる州浜に芦と戯れる鷺が描かれている。この壺の製作者は、優れた絵画知識を持っていたのでしよう。戦前・後に電力王と言われた実業家、茶人でもあった松永耳庵が愛した壺。(愛知県陶磁美術館蔵)



でした。

日本陶磁研究の課題であった「黒い壺」の産地が渥美半島だと証明されたと同時に、まぼろしの窯「渥美窯」が、世に出た瞬間でもありました。

渥美窯が営まれた平安時代末期から鎌倉時代は、源氏・平氏が活躍した武士の世となる激動の時代でした。

渥美窯の焼き物は、碗・皿・鉢などの食事に使う日用品のほか、他の産地と違い特注品の焼き物が多いのが特徴です。

その後、国司の名前を刻んだ壺の発見、東大寺再建の瓦を焼いた伊良湖東大寺瓦窯の発掘、渥美窯が瀬戸に先駆けて玉のように輝く釉を全面にかけた焼き物を焼いていたことなど、日本の焼き物の歴史を変えるような、すばらしい発掘や発見が相次ぎました。

そして、渥美窯は六古窯と肩を並べ、日本を代表する窯として知られるようになったのです。また、渥美半島には国指定史

跡の窯跡が大アラコ古窯跡、伊良湖東大寺瓦窯跡、百々陶器窯跡と3カ所もあります。このように複数の窯が指定されている中世窯はほかにはなく、いかに渥美窯が重要視されているかが分かるでしょう。今では、渥美半島各地で500基以上の窯が確認されています。

美しさを誇る壺の誕生

国

宝『秋草文壺』は、渥美窯の代表作で、中世(鎌倉・室町時代ごろ)の焼き物で唯一、国宝となっています。秋草文壺は、私たちが共感できる美しさが詰まった、まさに日本を代表する壺といえます。

壺に絵を描くことは、当時としてはずいぶん革新的なことでした。また、素晴らしい芸術性を持った人たちが関わっていたことが分かります。渥美窯の職人たちは果敢に新しいことに挑戦していったようです。

同じように絵が描かれた国の重要文化財『芦鷺文三耳壺』も渥美窯の代表作です。

いのりの焼き物
藤原顕長の壺

藤 原顕長の名を刻んだ壺や多数の文字入り陶片が、国指定史跡『大アラコ古窯跡』(昔町)から出土しています。

藤原顕長は、1136年から1155年にかけて二度、三河の国司となった人物です。自分の任務地の「大アラコ窯」で、文字を刻ませ壺を作りました。

この壺は、山梨県南都町、静岡県三島市、神奈川県綾瀬市など富士山周辺で集中して発見されていることと、刻んだ銘文の分析から、一家の繁栄を願ったものの、当時盛んだった富士山信仰に関係するものだと考えられています。

素朴な見た目とは違い、人々の願いが詰まった壺で、その歴史は深く重いものでした。

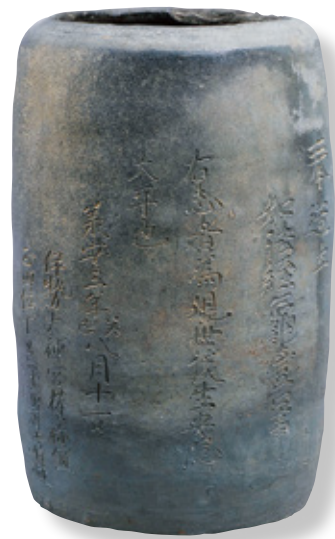
このように、依頼した人物が特定できるうえ、その年代、製作意図まで分かり、さらに焼いた窯、埋められた場所まで分かるのはほぼ奇跡に近いものです。大アラコ古窯跡は、その価値が認められ、昭和46年に国の



大アラコ古窯跡の発掘

渥美窯は、斜面をトンネル状に掘って作った巨大な窯である。当時の人たちのエネルギーを感じることができる。(昭和40年大アラコ6号窯の調査の様子)

藤原顕長のいのりの壺



経筒外容器

国宝。朝熊山経ヶ峰経塚で出土。朝熊山山頂には伊勢神宮の禰宜が世の平安を願い、お経を埋めた経塚が作られている。(金剛證寺蔵)

史跡に指定されました。渥美窯では、人々の願いをこめた焼き物を多く焼いていました。経を収める筒、経文を彫った板、仏塔、仏像など、高度な仏教知識と技術がない限りできないものではありません。

「つわものども」に愛された焼き物

『夏草や兵どもが夢の跡』
世界遺産となった岩手県平泉、源義経が最期にくらしたとされる高館で、松尾芭蕉が藤原氏、源義経の弔いで詠んだ句とされています。

平泉はみちのくの豊富な資源をもとに、藤原氏三代で栄えた都で、戦いに疲れた人々を救うために仏教による平穏を目指した平和の都でもありました。国指定史跡『柳之御所遺跡』はこの藤原氏の館跡です。

発掘では、堀で囲まれた大型の建物、池などのほか、藤原氏が使った大量の焼き物が見つっています。特に中国産、渥美窯の焼き物が群を抜いて多く見つかっています。ここで藤原氏が豪華な宴会を催していたことが分かりました。儀式や宴会で使われていた最高級品は中国産の壺、次に渥美窯の絵文の壺でした。

渥美窯の壺はみちのくの豊富な資源で蓄えた経済力を満足させる高級品だったので。渥美窯の焼き物が見つかったことにより、藤原氏の焼き物に対するこだわりや、経済力の大きさを証明するばかりでなく、中世の経済力と焼き物の関係など当時の社会や文化のイメージを一新させたのでした。

源義経は元服後の4年間と、最期を平泉で過ごしました。義経も渥美窯の壺で酒を酌み交わしていたのかもしれない。

また、源頼朝が幕府を開いた鎌倉も、平泉の文化に影響され、寺の造営、都市計画を進めています。ここでも壺・甕を中心に渥美窯の焼き物が多く見つかっています。

さらに、平清盛が遷都したまぼろしの都、福原京の跡地とされる祇園遺跡(兵庫県神戸市)でも渥美の大甕が発見されています。

もしかしたら、この二人の歴史的人物も渥美窯の焼き物を使っていたのかもしれないと、想像が膨らみます。

渥美窯の製品は当時の政治、経済、文化の中心地に運ばれていました。現在では、北は青森県、南は鹿児島県でも見つかっており、全国各地に流通していたと考えられています。

職人の技術と情熱と

畑

の邪魔物とされていた渥美窯の焼き物たち。しかし、そのかけら一つひとつに、当時の職人たちのたゆまない努力と研さんの跡が刻まれています。さらに歴史をひもといていくと、渥美の焼き物は当時の歴史とともに歩んでいたことが分かります。

なぜ、渥美窯が営まれ、隆盛を極めたか。この大きな問題に答えるのは、たやすいことではありません。

●海に囲まれた海上交通の要所で、製品の運送に有利な場所であった

●渥美半島は伊勢神宮鎮が多いため、神宮関連の経済、技術的な支援、また国司を通じて

の技術的な後押しがあった

このようなことが、理由として考えられますが、これだけでは満足な説明とはいえません。少なくとも、渥美窯は高度な知識と技術、芸術性を兼ね備えた職人たちの情熱に支えられていたことは間違いありません。

受け継がれる精神

農

業産出額が日本一を誇る現在の田原市。かつて、渥美窯という名を日本中に轟かせた職人たちの確かな技術、新たなことに挑み続ける精神は、形は変われど、これからも次の世代へと引き継がれていくことでしょう。

東大寺の瓦も焼いた渥美窯

1180年、平氏によって東大寺が焼失した後、その再建に使われる瓦が国指定史跡『伊良湖東大寺瓦窯跡（伊良湖町／初立池横）』で焼かれました。この東大寺の大仏殿の再建は、朝廷が俊乗坊重源を東大寺の勸進職に任命し、各地から再建の費用を集めさせるなど、当時の日本の一大事業として進めました。

この事業を引き継いだのが源頼朝です。1195年の大仏殿落慶供養の際、頼朝は鎌倉から数万の軍勢を率いて警護にあたりました。



●伊良湖東大寺瓦窯跡



●東大寺丸瓦

頼朝が見守ったまぶしく輝く東大寺の屋根には伊良湖で焼かれた瓦があったのです。



市制施行 10 周年記念特別展

渥美窯 国宝を生んだその美と技

10月19日[土] ~ 11月24日[日]

開館時間◎午前9時～午後5時（入館は午後4時30分まで）

休館日◎毎週月曜日（祝日の場合は翌平日）

会場◎田原市博物館

観覧料◎高校生以上：500円 中学生以下：無料

主催◎田原市 中日新聞社

主な出品資料◎秋草文壺（国宝）、朝熊山経ヶ峰経塚出土品（国宝）、芦鶯文三耳壺（重文）、普門寺経塚出土品（重文）、平泉遺跡群出土品（重文）、小町塚経塚出土品（重文・重美）、短頸壺（山梨県指定）、一本松経塚出土灰釉壺（盛岡市指定）、鳳来寺鏡岩下遺跡出土品、史跡大アラコ古窯・伊良湖東大寺瓦窯跡出土品

▶田原市博物館 ☎22局 1720



▲灰釉壺

関連事業◎

【展示解説】

10月19日(土)午後1時～ / 10月20日(日)午前10時～

【ワークショップ】

「渥美焼のデザイン（押印文）」を写し取ろう

10月20日（日）午後1時30分～3時

・場所＝吉胡貝塚資料館

・参加料＝1000円（当日、受付にて）

【シンポジウム】11月2日（土）

【渥美窯の見学ツアー】11月3日（日）

【記念講演会】11月10日（日）

※関連事業の詳細は、広報たはらなどに掲載予定

「防災・減災」

日ごろの備えに無駄はなし

東日本大震災から2年半が経過しました。また、去年は国や県から「南海トラフ巨大地震」に関する甚大な被害想定が発表されました。近年は、大型化する台風や、局地的に発生するゲリラ豪雨など、さまざまな災害の発生が心配されています。災害はいつ起こるかわかりません。災害が起きたとき、まず自分や家族の命を守るため、いったい何ができるのでしょうか。日ごろからの備えに、決して無駄はありません。この機会に、家族で「防災・減災対策」について考えてみましょう。

▲津波によって流された被災建物。そこに住む人々は一瞬にして家族、そして生活を失った（宮城県南三陸町）

東日本大震災の教訓を生かして 自分そして家族の命を守る！

わが家の対策チェックポイント

- 非常持出品（備蓄品）の準備・点検
- 避難場所・避難経路の確認
- 家具の固定
- 窓ガラス飛散防止フィルムの活用
- 建物の耐震診断・補強 など

非常持出品・備蓄品を今一度チェック！

非常持出品は必要最小限の物を用意し、すぐ取り出せる場所に置いておきましょう。あれもこれもと欲張りすぎは禁物です。また家庭だけでなく、職場などに備えておくのもよいでしょう。最近では、防災グッズコーナーを設け、さまざまな防災用品を取りそろえているお店も数多くあります。家族で出かけた際は、実際に品物を見ながら、防災について考えてみてはいかがでしょうか。

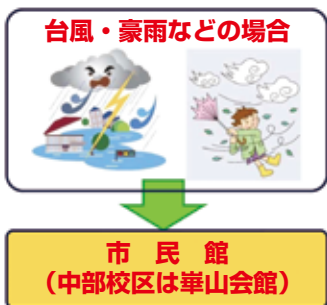
非常持出品・備蓄品のチェック(例)

- 貴重品**
 - 現金 □ 預金通帳 □ 権利証書
 - 印鑑 □ 免許証 □ 健康保険証
 - 非常食**
 - 飲料水 □ 食料 □ 缶詰
 - 応急医薬品**
 - 常備薬 □ 救急セット □ 生理用品
 - 衣類**
 - 下着 □ シャツ □ タオル
 - その他**
 - 携帯ラジオ □ 懐中電灯
 - 乾電池 □ 携帯トイレ □ 毛布
 - マスク □ 軍手 □ ラップ
 - ウェットティッシュ
 - 赤ちゃんのいる家庭**
 - ミルク □ は乳びん □ オムツ
 - 妊婦さんのいる家庭**
 - 母子手帳 □ 新生児用品
 - 高齢者のいる家庭**
 - めがね □ 入れ歯
- 家族構成を考え、各家族にあったものを用意しましょう！

● 指定避難所の種類

災害の種類	旧（今まで）	新（9月～）
台風・豪雨・土砂災害などの場合	避難収容施設	風水害避難所
地震・津波の場合		地震避難所

※地震避難所は、今までの避難収容施設と同じ場所です。



田原市では、これまで災害の種類に関係なく、学校の体育館や市民館などを避難所として開設してきました。しかし、度々発生する台風や豪雨災害、さらに災害時要援護者にも配慮し、今後は、「地震避難所」「風水害避難所」の2種類に分け、災害の種類に応じて避難所を開設します。

「風水害避難所」を指定

● 校区別の避難所一覧表

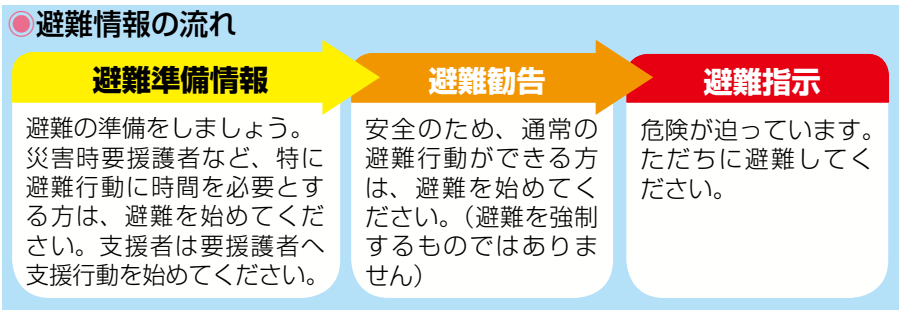
校区	風水害避難所 (20 力所)	地震避難所 (35 力所)
六連校区	六連市民館	六連小学校
神戸校区	神戸市民館	東部中学校、神戸市民館、神戸小学校
大草校区	大草市民館	大草小学校
田原東部校区	田原東部市民館	田原東部市民館、田原東部小学校
田原南部校区	田原南部市民館	南部保育園、田原南部市民館
童浦校区	童浦市民館	童浦小学校、童浦市民館、北部保育園
田原中部校区	崙山会館	田原中学校、田原中部小学校、成章高等学校
衣笠校区	衣笠市民館	衣笠小学校
野田校区	野田市民館	サンテドーム、野田中学校、野田小学校
高松校区	高松市民館	高松小学校
赤羽根校区	赤羽根市民館	赤羽根中学校
若戸校区	若戸市民館	若戸市民館
和地校区	和地市民館	和地市民館、伊良湖岬中学校
堀切校区	堀切市民館	伊良湖岬中学校、渥美運動公園体育館
伊良湖校区	伊良湖市民館	伊良湖小学校
亀山校区	亀山市民館	亀山小学校
中山校区	中山市民館	中山小学校、福江中学校、(渥美文化会館)
福江校区	福江市民館	福江中学校、福江小学校
清田校区	清田市民館	清田小学校
泉校区	泉市民館	泉小学校、泉市民館、(渥美文化会館、福江高等学校体育館)



※災害規模により、風水害避難所が収容できなくなった場合は、地震避難所を活用します。また、地区によっては、集会所や公民館などを地域の風水害避難所として開設する場合があります。
 ※カッコ内は、小中山地区、泉校区住民の第2次地震避難所です。



● 台風 18 号による大雨で浸水した道路 (平成 21 年 10 月)



index.html
<http://www.city.tahara.aichi.jp/emergency/>
 ▼ 防災対策課 ☎ 23 局 3 5 4 8

大災害が発生した場合、市役所や消防署、警察署などがすぐに機能するとは限りません。これらの「**公助**」がない中で、被害を最小限にするためには、日ごろからの一人ひとりの心構えが大切です。

各地域では、自主防災会を中心として、防災訓練などさまざまな活動を行っています。こうした活動に参加することで、防災に関する知識が身につくとき、地域の方との結びつきが広がります。

日ごろから「自分の身は自分で守る」と「**自助**」を意識している人が多くなれば、いざというときに、近所の人を助けるのに協力できる人が増え「**共助**」が充実されます。ぜひ、身近な防災活動に、家族や近所の方と一緒に参加しましょう。

身近な防災活動へ参加しよう！

避難のポイント

地震が発生すると、激しい揺れが1〜2分続きます。地震発生時は「姿勢を低く」「頭と体を守る」「揺れが収まるまでじっとする」の3つの行動を実践しましょう。

台風や大雨などは、正確な気象情報を知ること、被害を最小限にとどめることができます。気象庁が発表する情報に注意し、事前に対策を行いましょう。

1

三河田原駅周辺整備に伴う道路の付け替えを実施
交通規制にご理解とご協力を！

Sanjohara Terminal

一 河田原駅周辺整備に伴い、市
二 道田原駅前通り線の道路整備
を行っています。

10月末の三河田原駅移転に合わせて
工事を進めていくため、9月17日
(火)から下図の通り道路の付け替え
を行います。

市民の皆さんには、工事期間中、交
通規制などでご迷惑・ご不便をおかけ
しますが、ご理解ご協力をお願いし
ます。

◆三河田原駅周辺整備事業

田原市中心市街地を南北に結ぶ
街路整備と、それにかかわる三河田
原駅舎など鉄道施設の移転や、その
周辺の整備を行う事業です。市が行
う幹線道路・駅前広場などの整備、
豊橋鉄道株式会社が行う線路・駅舎
の移設などがあり、駅周辺の交通結
節点としての機能の改善や、ターミ
ナル機能を強化するとともに、中心
市街地の活性化を図ります。

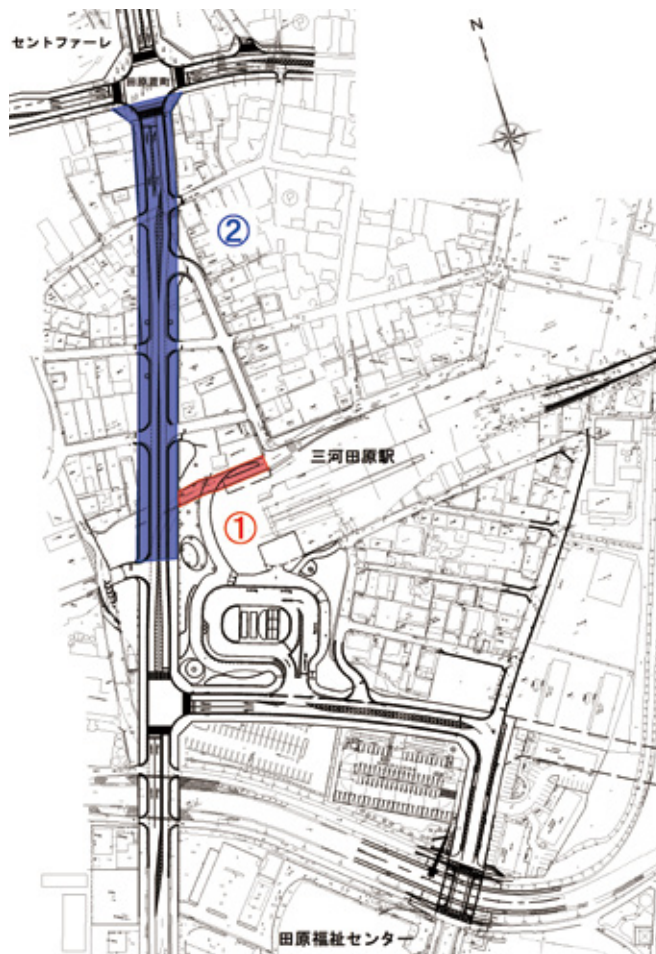
▼街づくり推進課 ☎23局 3523

●道路付け替え開始日時

9月17日(火) 午前9時から

- ①の道路は「通行止(廃止)」
となります
- ②の道路が通行可能となりま
すが、作業中は『片側交互通
行』となります

※①の道路は、工事完了後に駅前
広場の一部となります



●新三河田原駅舎の現在の様子



●新三河田原駅舎のイメージパース



●駅前広場周辺のイメージパース



●駅前広場周辺の現在の様子

2

健康の視点によるまちづくり
健康都市連合へ加盟
Healthy city

田原市は、7月12日に、WHO（世界保健機関）が提唱する『健康都市連合』に加盟しました。

これは、市民、団体、地域との協働により、「健康づくりを意識・実行しやすい社会環境の整備を図る」「市民が生きがいを持ち、いきいきと生活できる健康都市の実現を目指す」とを目的に加盟したもので、県内では5番目となります。

また、7月1日には、日本における各都市の地域特性に応じた健康都市の実現を目指して発足した、健康都市連合日本支部にも併せて加盟しました。

田原市では、健康都市連合への加盟を記念し、記念講演会を開催します。



●北名古屋市で開催された健康都市連合日本支部総会であいさつする鈴木田原市長

◇健康都市加盟記念講演会

- 開催日 12月14日(土)
- 開始時間 午後1時30分
- 開催場所 田原文化会館
- 内容 「タニタの社員食堂健康セミナー」
- 講師 (株)タニタ管理栄養士

◇健康都市とは

保健・医療分野に加え、福祉・環境・教育・文化・まちづくりなど幅広い分野の活動により、自ら健康な状態を達成できるような都市環境を提供する都市のこと。健康都市連合は、世界保健機関西太平洋地域事務局の呼びかけで2003年に創設された組織。7月現在、西太平洋地域で10か国152都市45団体、日本からは28都市6団体が加盟。

健康都市連合への加盟により、今後、田原市を国内外に広くPRするとともに、加盟都市との積極的な情報交換を行い、先進的な取り組みを学ぶなど、健康都市としての発展を目指していきます。

▼健康課 ☎23局3515

『広報たはら』 & 『田原市健康カレンダー』への広告を募集します！

田原市では、財源の確保と地域経済の振興を目的に、下記の内容で広告を募集します。

◇『広報たはら』

- 掲載ページ 「おしらせ」コーナー下段
 - 募集枠数 4枠(枠サイズ: たて55mm×よこ85mm)
 - 掲載号 11月1日号～平成26年4月1日号(毎月1日号・全6回)
 - 掲載料 6万円(全6回分)
 - 参考情報 A4版・オールカラー／毎月約2万部発行／自治会を通じ市内全世帯に配布
 - 募集期間 9月20日(金)まで
 - 応募方法 広報秘書課にある「広報たはら広告掲載申込書」に必要書類を添えて直接または郵送にて／申込書はホームページからダウンロード可／直接持参の場合は市役所執務時間内／郵送の場合は締切日必着
 - その他 申し込みの際は、要綱などをよく確認し、規定を順守すること／申込書および要綱などは広報秘書課で配布のほか、市ホームページからダウンロード可
 - 選考方法 田原市広告審査委員会で審査
- ※詳しくはお問い合わせください。
▶広報秘書課(〒441-3492 住所不要)
☎22局0138 [HP](http://www.city.tahara.aichi.jp/)http://www.city.tahara.aichi.jp/



▲広告掲載枠の例

◇『平成26年度版田原市健康カレンダー』

- 掲載位置 カレンダー各月の上部
- 掲載単位 4単位(1単位=1枠×3か月)／掲載単位は「4～6月」「7～9月」「10～12月」「1～3月」
- 枠サイズ たて60mm×よこ80mm
- 掲載料 1単位3万円
- 参考情報 4色刷／2万1800部発行／市内各世帯および医療機関などに平成26年3月3日から配布
- 募集期間 10月31日(木)まで
- 応募方法 健康課にある「広告掲載申込書」に必要書類を添えて直接または郵送にて／直接持参の場合は市役所執務時間中／郵送の場合は締切日消印有効申し込みの際は、要領などをよく確認のこと／申込書および要領などは、健康課で配布のほか市ホームページからダウンロード可／原稿は広告主の責任で作成のこと
- 選考方法 田原市広告審査委員会で審査
- ※詳しくはお問い合わせください。
- ▶健康課(あつみライフランド内)
(〒441-3614 保美町寺西21-10)
☎33局0386 [HP](http://www.city.tahara.aichi.jp/)http://www.city.tahara.aichi.jp/



▲広告掲載枠の例

ごみを資源と考える

なるべく燃やさない・なるべく埋めないためにできること。



市内のごみ排出量

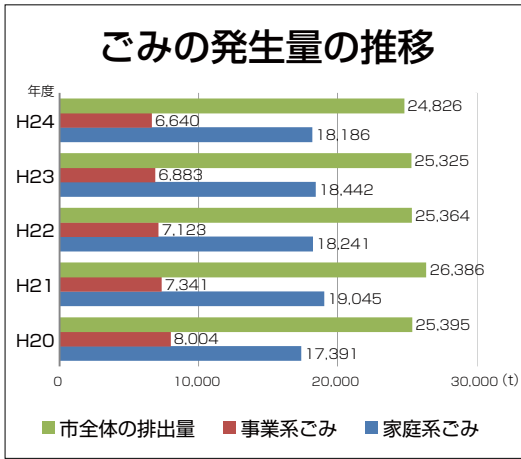
家庭系燃やせるごみが増加傾向

平成24年度に田原市内から排出された一般廃棄物（家庭系ごみ・事業系ごみ）の総量は2万4826トンで、昨年度と比較すると約2%減少しました。

一人当たりの一日に排出する量は1037gで、昨年度よりも12g減少しました。一人当たり年間で4.4kgのごみの排出を削減したことになります。これは県内市町村の平均を上回っています。

種類別に見ると、家庭系ごみの総排出量は昨年度と横ばいの状況ですが、事務所などから排出される事業系ごみは減少しています。

ごみの発生量の推移



家庭系ごみの内訳をみると燃やせるごみが増加する一方で資源ごみは減少しています。

事業系ごみは、平成19年度からごみ処理費を有料化し、かつ景気の低迷が経済活動に影響を及ぼしていることが減少につながったと考えられます。

ごみ処理に係る経費

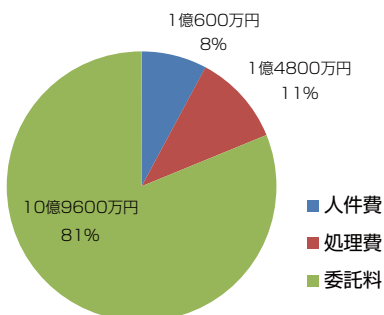
本市のごみ処理費用は、約13億5000万円（平成23年度）です。田原市一般会計予算の約5%を占め、市民一人当たり換算すると1年間で約2万円かかっていることとなります。

ごみ処理費の内訳は、炭生館運営やごみ収集運搬などの委託料が81%を占めています。そのほか資源化センターや最終処分場などの運営管理費や人件費などの必要経費となっています。

収入は、鉄くず類、古紙繊維類、ボトル・プラスチック容器類などの資源ごみ売却金などが約6300万円です。そのうち古紙、繊維類が約7割を占めています。また事業系ごみ処理手数料は約6380万円となっています。

年間ごみ処理経費(平成23年度)

13億5000万円



市全体排出量



1人当たり1日平均排出量



年間1人当たり
4.4kgのごみを削減!!

ごみの行方

地区ステーションから収集されたごみや直接施設に搬入されたごみは、左図のように処理されます。

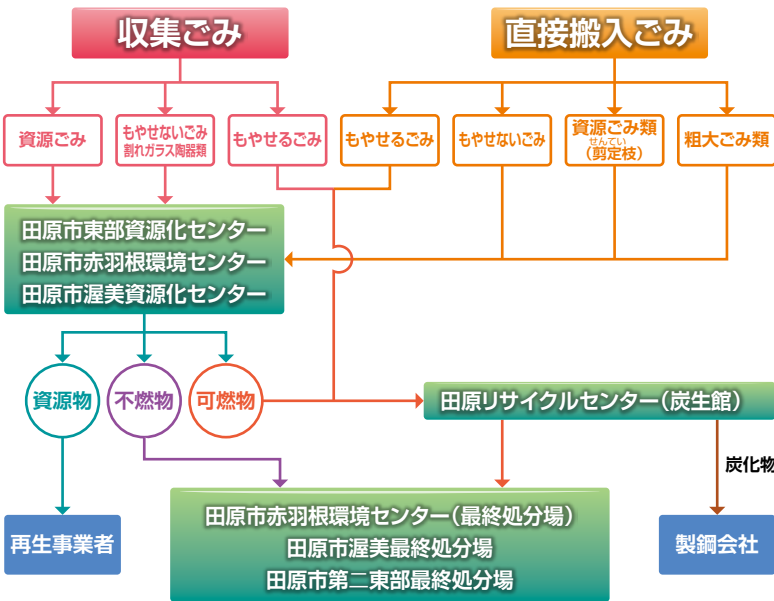
「燃やせるごみ」は田原リサイクルセンター「炭生館」で処理し、製造された炭化物は製鋼会社で利用されています。

市内3か所の資源化センターで分別処理された資源ごみは再生事業者に売却し再資源化を図っています。剪定枝

木は破砕チップ化し、畜産農業などの敷材として全量再利用されています。

どうしても資源化できないものは、不燃物として最終処分場で埋立処分されます。

本市のごみリサイクル率（ごみの排出量に占める割合）は、33・2%で、



可燃物
炭生館で炭化物にして電気炉製鋼会社に販売

不燃物
東部資源化センター、赤羽根環境センター、渥美資源化センターで中間処理し、処理後の不燃物は赤羽根環境センター（最終処分場）、渥美最終処分場で埋立て処分

資源物
再生事業者に売却

最終処分場の延命を図る

ごみ処理には環境への配慮が欠かせません。多くの人手とエネルギーが必要であり、処理過程で発生する有害物質を適正に除去しなければなりません。

現在、市内には3カ所の最終処分場がありますが、埋立量にも限界があります。また、今後、新たな最終処分場を造ることは非常に困難です。

最終処分場を少しでも長く延命させるには、市民一人ひとりが「不要なものを買わない」「繰り返し使う」「生



愛知県全体の23・4%を10ポイント上回っており、市民の皆さんのリサイクルに対する意識の高いことが伺えます。

しかし、炭生館に搬入される燃やせるごみの45%は紙・布類で、資源の無駄となつていきます。古紙・繊維類を資源と考え、リサイクルすることが必要です。

「ごみの減容」「過剰の包装の辞退」「分別徹底」などとして一層のごみの減量とリサイクルに努める必要があります。

現在、田原市ではごみ処理対策協議会を設置して、家庭ごみの受益者負担の公平化（有料化）、ごみの減量化対策などの検討を進めています。

ごみの排出抑制は、市民、事業者、行政が一体となつてごみの減量、資源化の推進に取り組んでいく必要があります。3R「発生抑制」「再利用」「再生利用」を推進し、長期的視野、総合的視野に立ったごみ処理対策を進め、循環型社会の実現を目指します。

3R運動



皆さんでできることから取り組みましょう。

田原祭り

江戸時代にルーツがあるといわれる田原祭り。

明治時代以降、豪華な山車が登場し、現在では、八幡社・神明社・巴江神社の祭りを、田原祭りと呼ぶようになりました。

～城下町田原の伝統文化を今に～

9月14日 [土]

からくり山車

10:10～14:30 ●新町・萱町・本町を巡回

山車3台の競演

12:10～ ●田原まつり会館

夜山車の競演

20:05～ ●はなとき通り

9月15日 [日]

からくり山車

10:10～14:30 ●新町・萱町・本町を巡回

山車3台の競演

12:00～ ●セントファーレ前

13:00～ ●神明社前

手筒・大筒花火

17:30～ ●はなのき広場

打上花火

20:00～ ●田原文化会館周辺

※雨天の場合は翌日に順延

▶田原まつり会館 (当日連絡先)

☎ 22局7337

▶渥美半島観光ビューロー

☎ 23局3516

HP <http://taharakankou.gr.jp/>



◆田原祭り案内図

シートなどでの場所取りはご遠慮ください。

臨時駐車場
15日[日]
16:00～22:00
約300台収容

ごみは必ず持ち帰りましょう

バス路線の変更について

田原祭りに伴い、ぐるりんバス・豊鉄バスの運行経路が変更となります。ご迷惑をおかけしますが、ご理解とご協力をお願いします。

◆ぐるりんバスの路線変更

中心市街地では、右表の区間での運行となります。

※岡崎信用金庫付近へ仮設バス停「市役所」を設置します。

◆豊鉄バスの路線変更

以下の日時で、「田原萱町」バス停を「市役所前」へ移動します。

※バス停の移動先は上記案内図参照

●9月14日(土) 8:00～終車

●9月15日(日) 9:00～18:00

※ぐるりんバス・豊鉄バスともに15日(日)が雨天の場合、16日(月・祝)が路線変更となります。

ぐるりんバスの問い合わせ

▶市民協働課 ☎23局3504 / 豊鉄ミデイ(株) ☎23局7210

豊鉄バスの問い合わせ

▶豊鉄バス(株)渥美営業所 ☎33局0211

9月14日 [土] 終日

童浦線	田原駅⇔福祉センター
表浜線	
高松線	
大久保線	鎌田⇔市役所⇔田原駅 ※市役所仮設
西部線	
中央線	藤七原⇔市役所⇔田原駅 ※市役所仮設

9月15日 [日] 18:00 まで

童浦線	晩田⇔総合体育館⇔田原駅⇔福祉センター
西部線	鎌田⇔市役所⇔田原駅⇔川岸 ※市役所仮設
中央線	田原駅⇔市役所⇔藤七原 ※市役所仮設 晩田⇔総合体育館⇔田原駅 ※総合体育館臨時停車

表浜線	福祉センター⇔田原駅
高松線	※田原駅止まり
大久保線	

9月15日 [日] 18:00 以降

童浦線	博物館入口⇔田原駅
中央線	
西部線	田原駅⇔川岸
表浜線	セントファーレ⇔田原駅
高松線	※田原駅止まり

田原市制施行10周年記念 田原市博物館 企画展

開館時間：午前9時～午後5時（入館は午後4時30分まで）

渡辺華山生誕220年・田原市博物館開館20年記念企画展

渡辺華山・椿椿山が描く花・鳥・動物の美

9月14日(土) ▶ 10月14日(月)祝

観覧料：一般500円(400円)、小・中学生無料
毎週土曜日は高校生無料()は20人以上の団体料金

休館日：9月17日・24日・30日、10月7日

会期中、展示替を行ないます。前期9月29日(日)まで、後期10月1日(火)から

花や鳥たちが描かれた花鳥画は、日本でも昔から愛された画題です。自然の中に描かれ、江戸時代の文人画家たちも好んで描きます。今回、華山・椿山が最も多く描いていたと考えられる花鳥や動物をテーマとした企画展を開催します。

展示内容 渡辺華山筆十友双雀図、遊魚図
椿椿山筆君子長命図、足利遊記など約100点を展示

展示解説 9月22日(日)・10月6日(日)いずれも午前11時 観覧料が必要です。

講演会 10月11日(金)午後1時30分 華山会館 **入場無料**
演題 近世の花鳥画をさぐる～写生という視点から
講師 秋田県立近代美術館館長・尚美学園大学大学院教授河野元昭氏

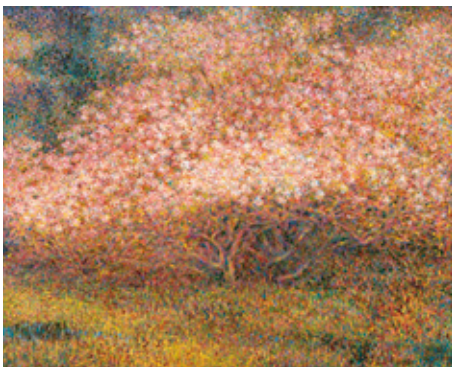
主催 田原市博物館・公益財団法人華山会・中日新聞社
後援 愛知県教育委員会



▲重要文化財
渡辺華山「遊魚図」静嘉堂文庫美術館蔵

渥美郷土資料館 企画展

第28回風景の会絵画展 — 渥美半島を行く —



▲平井誠一「半島の花」

10月5日(土) ▶ 11月17日(日) 観覧料：無料

休館日：9月17日・24日・30日、10月7日

但し、10月14日(月・祝)、11月4日(月・祝)は開館し、10月15日(火)、11月5日(火)は休館します。

東海地方で活躍する芸術家たちが渥美半島の風景を描いた新作絵画約60点を展示します。

出品作家 平井誠一(春陽会)、松井和弘(創画会)、長谷川侑(日展)ほか
招待出品 大岡澄雄(日本水彩画会)、白神和彦、道家珍彦
ギャラリートーク 11月4日(月・祝) 午前11時～
主催 田原市、風景の会、中日新聞社

農業委員会だより



第 35 号

平成25年9月1日
田原市農業委員会

☎23局3519 / FAX22局3817

<http://www.city.tahara.aichi.jp/section/noui/>

●農地利用状況調査結果（遊休農地）

（単位：ha）

地域	地目	22年度	23年度	24年度
田原	田	82	86	85
	畑	66	75	73
赤羽根	田	13	14	11
	畑	59	59	59
渥美	田	135	135	128
	畑	81	91	84
田原市 計		436	460	440

●農地の管理は適切に！

市内各地で耕作放棄地などの遊休農地が目立ってきています。田原市では、市内の遊休農地の状況を把握するため、毎年「農地利用状況調査」を行っています。調査結果は次のとおりです。

●農地の有効利用を

いったん遊休化した農地を、再び耕作可能な状態に復元するには、多



▲遊休農地は、適切に管理しましょう。

くの費用と労力が必要です。作物を栽培しないときは農地を耕し、管理耕作するなど、農地の所有者として適正な管理をお願いします。また、自分で耕作できないときは、農用地利用集積事業により認定農業者などに貸すなどして、農地の有効利用を図りましょう。

●農業委員会に相談を

農地の遊休化は、周辺の住民や農地に悪影響を与えることもありま

す。耕作できない方は、地元の農業委員、利用集積促進員、農業委員会にご相談ください。

●農地利用状況調査（荒廃農地の発生・解消状況に関する調査）

本年度も9月から10月にかけて、市内全域の農地の利用状況について、調査を行います。耕作放棄地にしないよう、ご理解とご協力をお願いします。

●巡回農地相談をご利用ください

農地に関するさまざまな相談にお答えするため、農地相談を開催します。相談は無料で、秘密は厳守しますので、お気軽にご相談ください。

●日時 10月17日（木）午前10時～午後3時30分

●場所 渥美支所301会議室

●申し込み 当日、受付にて（先着順）

●熱中症を防ぐ

熱中症予防には、「水分補給」と「暑さを避けること」が大切です。こまめに水分や塩分を補給したり、気温の高い時間の作業を避けたりして、農作業中の熱中症予防に努めましょう。

平成 25 年度目標およびその達成に向けた活動計画をご紹介します。

田原市農業委員会では、今年度の目標と活動計画を次のように設定し、活動しています。
(主な内容を抜粋、平成 25 年 5 月設定)

◇遊休農地に関する措置

(1) 現状

管内農地面積 7,173ha
遊休農地面積 440ha

(2) 課題

遊休農地の所有者等に遊休農地発生防止の呼びかけと担い手への利用集積が必要である。

(3) 目標

遊休農地解消面積 10ha

(4) 活動計画

利用状況調査 9月～10月
指導 2月～3月

(5) 調査方法

農地利用集積促進員により、管内農業振興地域内農地を1筆ごとに調査する。

◇担い手等の育成および確保

(1) 現状

農家数 4,348戸
認定農業者 1,155経営

(2) 課題

農業従事者の高齢化が進んでいるため、意欲のある担い手の掘り起こしを行い、担い手の育成・確保を図る必要がある。

(3) 目標

認定農業者 5経営増

(4) 活動計画

関係機関と連携し、新規認定者の掘り起こしや再認定の推進を行い認定農業者の育成を図っていく。

◇農地の利用集積*

(1) 現状

管内農地面積 7,173ha
集積面積 413.6ha

(2) 課題

農業従事者の減少・高齢化等による遊休農地の増加、農地の分散が農地の確保・有効利用を図るうえで課題となっている。

(3) 目標

集積面積 20ha

(4) 活動計画

年4回発行の農業委員会だよりを利用して広く制度の普及に努め、効率的な利用集積を促進する。

◇違反転用への適正な対応

(1) 現状

違反転用面積 5.4ha

(2) 課題

農地法の理解不足による違反転用も多くあり、違反転用防止を図るため農地パトロールの強化、是正指導を実施するとともに、農地法についての周知を図る必要がある。

(3) 活動計画

- 農業委員会だよりにより違反転用防止を周知する。
- 農地パトロールを実施する。
- 違反転用箇所を把握し、原状回復などの指導を行う。

※経営規模を拡大したい意欲ある農家が、農地を使わなくなった農家から、農地を買ったり、借りたりすること。

農地に関するQ&A

Q 転用許可を受けないで転用した場合、どうなりますか。

A 農地を転用する場合は、原則として都道府県知事の許可を受けなければなりません。転用許可を受けないで、農地の転用をした場合、農地法に違反します。農地などの権利取得の効力が生じなくなるだけでなく、知事は、土地の農業上の利用の確保などを判断して、特に必要があると認めたときは、無断転用者に対し、工事などの中止、または相当の期間を定めて原状回復その他違反行為の是正のため必要な措置を命ずることができ、また、罰則を適用することができます。また、罰則を適用することができるときは、必ず転用許可を受けてください。

農機具の盗難に注意を

秋の収穫時期を迎え、各種農機具を前日から田畑の近くに置いておくという光景を見かけます。農機具は、鍵のかかる倉庫にしまうなど、入念な予防対策をしましょう。

Tahara City News

たはらしティニュース

7月
7
8月

8月4日(日)

来て見てさわって
「工」を楽しもう！

たはらエコフェスタが田原文化会館一帯で開催され、親子など約1600名が来場しました。発電チャレンジ教室などの体験型イベントや汐川干潟の生き物紹介コーナーなどのブースが設けられ、参加者は楽しみながらエコを体験しました。



▲ペットボトルを利用したガーデニング教室に参加した子どもたち

8月10日(土)

訓練の成果を発揮
見事5位入賞！

愛知県消防操法大会が西尾市で行われ、田原市の代表として伊良湖岬分団が出場しました。操法大会は、放水までの時間と行動審査で競い合うもので、田原市の順位は、小型ポンプ操法の部に出場した14チームの中で第5位と見事入賞を果たしました。



▲【出場メンバー】小久保成章(指揮者)・小久保憲史(1番員)・細川道弘(2番員)・渡會正成(3番員)・太田朋成(補助員)／敬称略

頑張れ！ 田原っ子

全国大会などに出場を決めた皆さんをご紹介します。皆さんの活躍に期待します！

◆全国中学校総合体育大会



◆陸上競技の部

(愛知県名古屋市 [8/19~22])

【写真左から】和田瑞輝くん(田原中3年：男子100m、200m)、森下澁太くん(福江中3年：男子3000m)、金子亜衣里さん(田原中3年：女子走高跳)



◆ソフトテニス女子団体の部

(愛知県一宮市 [8/19~21])

【写真上段左から】楠田梨歩さん、加藤由理さん、荒木裕理可さん、高崎文香さん

【下段左から】鈴木万里奈さん、佐藤宏美さん、太田小都美さん、福井梨央さん

※上記選手は、いずれも田原中学校ソフトテニス部3年

8月15日(木)

海の安全を願う 浦島太郎が海原へ

龍宮まつりが白谷海水浴場で行われました。海の安全と大漁を祈願することで知られるこのまつりは、江戸時代末期から続い

ているといわれる伝統的な行事です。この日は、亀にまたがった浦島太郎と漁船団が、沖に出て酒やもちなどの供物を海にささげました。その後、地元の小学生による浦島太郎伝説の寸劇が行われ、集まった大勢の見物客を和ませていました。



▲大漁旗をなびかせた漁船団とともに、さっそうと沖に向かう浦島太郎

7月26日(金)

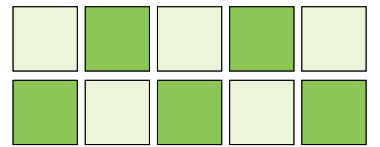
全国トップクラス 三河港を知る！

市政びーある講座「三河港を知ろう」が行われ、市民30名が参加しました。

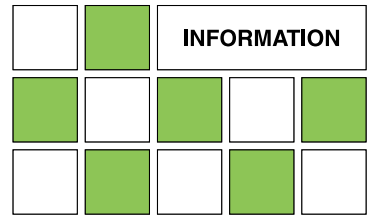
三河港は、全国1位の自動車輸入港であり、輸出は全国2位の自動車貿易港です。参加者は、まずトヨタ自動車田原工場で、ドアなどの取り付けや、完成した車を検査する工程を見学しました。その後、カメラリアを訪れ、三河港の役割について職員から説明を受けたり、車を運ぶ大型船などを展望室から見学したりしました。



▲床面にはられた三河港の航空写真を見ながら、港の役割について説明を受ける参加者たち(カメラリアにて)



おしらせ



WANTED

募集

パパママ普通救命講習会 受講者

突然の事故や病気から幼い命を守るため、小さなお子さんを持つお父さん・お母さんを対象とした普通救命講習会を開催します。

- ▼対象 市内在住・在勤・在学の方
- ▼日時 10月27日(日) 午前9時～正午
- ▼場所 田原福祉センター
- ▼定員 20名(先着順)
- ▼受講料 無料
- ▼申し込み 10月21日(月)

しおさい大学

期日	テーマ
10/16水	教育長講話 「東京、ニューヨーク 忘れられない人々」
11/20水	からだあつため体操
12/18水	そば打ち体験
H26/1/22水	菜の花めぐりエコツアー
H26/2/19水	想い出語り やってみよう回想法
H26/3/19水	おもしろ話&ギター演奏で唄おう

▼テーマ 健康づくりと生きがいのある豊かな人生をめざして
▼対象 できるだけ連続で受講できる方

高齢者連続講座(後期) 「しおさい大学」受講生

までに直接または電話・FAX・Eメールにて (FAX・Eメールの場合は、住所・氏名・生年月日・性別・電話番号・職業・託児の利用の有無を明記) ▼その他 講習修了者に修了証を交付

▼消防署赤羽根分署
☎45局 4119 FAX 45局 4120
✉ akabaneb@city.tahara.aichi.jp

東三河生涯学習連携講座 受講生



「史跡」をテーマに東三河各地の魅力や課題などを検証します。

▼講座名 「歩いて探そう東三河の宝 史跡編」

▼対象 東三河在住

(60歳以上の方優先) ▼期日/テーマ 表のとおり ▼場所 田原福祉センター、田原文化会館ほか

▼時間 いずれも午後1時30分～3時

▼定員 70名程度

▼受講料 無料(材料費は実費)

▼申し込み 9月27日(金)までに電話またはFAX・Eメールにて (FAX・Eメールの場合は住所・氏名・電話番号を明記)

▼生涯学習課
☎23局 3531 FAX 22局 3811
✉ syogaku@city.tahara.aichi.jp

東三河生涯学習連携講座

日時	テーマ	場所
10/25金 13:30~15:30	縄文から昭和の渥美を歩こう	田原市 渥美地区
11/1金 10:00~12:30	戦国の風を味わう 山城・ミニ城下町巡り	新城市 亀山城・古宮城
11/29金 13:00~15:30	豊川海軍工廠跡地を巡る <small>こうしょう</small>	豊川市 穂ノ原地区ほか

の方を優先

▼日時/テーマ/場所 表のとおり

▼定員 50名(申込者多数の場合は抽選)

▼春の講座を受講していない方を優先/結果は全員に郵送) ▼受講料 無料

▼申し込み 9月30日(月)までに電話にて

▼生涯学習課
☎23局 3531 FAX 22局 3811



■パソコン教室

コース	期日	時間	受講料
iPad体験	10/11金	13:30~15:30	無料
はじめての方のパソコン入門	10/16水・18金 23水・25金		
ワード初級	10/16水・18金 23水・25金	9:30~11:30	1,000円

※パソコンの環境 OS:Windows Vista
 使用ソフト:Internet Explorer9、Microsoft Word2007、Excel2007
 iPadは市側で用意します。

■パソコン教室 受講生



▼対象 市内在住・在勤の18歳以上の方
 ▼コース/期日/時間/受講料 表のとおり
 (テキスト代は実費負担) ▼場所 情報センターメディア研修室(田原文化会館2階) ▼定員 各20名/コース
 iPad体験は10名(先着順) ▼申し込み 直接または電話・Eメールに

て(Eメールの場合は、住所・氏名・電話番号・生年月日・希望コース・テキスト希望の有無を明記) ▼その他 受講中・申し込み中のコースを含め、同時に2コースまで申し込み可 ※休館日 月曜日(祝日の場合は翌平日)
 ▼情報センター 22局7200 FAX 23局2808
 ☐ jyosys@city.tahara.aichi.jp

● 募集施設 指定管理者
 ● 滝頭公園
 ● 緑が浜公園(緑が浜2号緑地を含む)
 ● 白谷海浜公園
 ▼対象 法人または団体など(個人の応募不可) ▼申し込み 9月30日(月)までに維持管理課にある募集要項に定める書類を提出/市ホームページからもダウンロード可
 ※詳しくはお問い合わせください。(スポーツ施設に関する事項については、生涯学習課施設管理グループ ☎ 22局6061へお問い合わせください。)
 ▼維持管理課
 ☎ 23局4103 FAX 23局0180
 http://www.city.tahara.aichi.jp/

田原市医師確保修学資金等の申し込み

再募集

地域医療における医師確保を図るため、将来医師として田原市内の公的医療機関(厚生連 渥美病院)に勤務する意志のある方を対象に、修学に必要な資金をお貸しします。

- 申込資格 平成25年9月1日時点で、医学部大学生、医学部大学院生および医師で臨床研修、専門研修を受けている方、または受けようとする方
- 選考方法 書類審査および面接
- 次の条件に該当する場合、貸与した修学資金等の返還を免除します。

● 貸与人数 若干名

● 貸与資金の種類と金額・期間

名称	貸与金額	貸与期間
大学生修学資金	月額20万円	正規の修学期間(6年間を限度)
大学院生修学資金	月額20万円	正規の修学期間(4年間を限度)
研修資金	月額10万円	5年間を限度

※修学資金等は、重複して申請できますが、貸与期間は通算するものとし、原則6年間を限度とします。

● 申込期間 9月27日(金)まで ※締切日必着

● 申込方法 健康課にある貸与申請書(市ホームページからもダウンロード可)に必要な事項を記入のうえ必要書類を添えて直接提出
 ※詳細は応募要領をご覧ください。

- ① 臨床研修、専門研修または大学院の課程を修了後、原則として直ちに特定従事医師(産科・小児科)として、修学資金等の貸与期間の3分の2に相当する期間を市内の公的医療機関に勤務したとき
 - ② 臨床研修、専門研修または大学院の課程を修了後、原則として直ちに特定従事医師以外の医師として、修学資金等の貸与期間に相当する期間を市内の公的医療機関に勤務したとき
- ※貸与期間が短い場合でも、3年以上の勤務期間が必要です。

● 問合せ・提出先

田原市役所 健康課
 ☎ 23局3515 FAX 23局3810
 http://www.city.tahara.aichi.jp/

9月は「健康増進普及月間」
シェイプアップ教室 受講生



生活習慣病は、日常生活のあり方と深く関連しています。自分に合った運動習慣や食生活の改善などで、健康的な生活習慣を身につけましょう。

効果的な運動方法がわからないという方は、シェイプアップ教室に、ぜひご参加ください。健康運動指導士が初心者向けの運動メニューを楽しく紹介します。

- ▼期日 10月29日(火)、11月26日(火)、平成26年2月4日(火)、3月4日(火) ▼会場/時間 全期日とも【田原市総合体育館】午後1時30分～3時30分【あつみライフランド】午後7時～8時30分
- ▼内容 2ダイエットに効果的なウォーキング、バランスボール、いすを使った筋力トレーニングなど
- ▼定員 各20名(先着順) ▼受講料 無料 ▼申し込み 開催日の前日までに電話またはFAXにて(FAXの場合は、住所・氏名・年齢・電話番号を明記) ▼持ち物 運動靴(内履・外履)、飲み物、タオル、

バスタオル、筆記用具

- ▼健康課(市役所内) ☎23局3515 FAX23局3810
- ▼健康課(あつみライフランド内) ☎33局0386 FAX33局0319

「もう1000歩一歩がまじ」
キャンペーンで健康に

健康たはら21計画推進の一環として、みなさんの健康づくりを応援する企画です。ウォーキングを始めてみた方や楽しく続けたい方など、どんなでも気軽に参加できます。ご家族やご友人などと、挑戦してみましよう。

- ▼対象 市内在住の方 ▼実施期間 10月1日(火)～平成26年1月31日(金) ▼参加方法 健康課・あつみライフランド・赤羽根市民センター(旧赤羽根支所)にある応募用紙と「東海道五十三次ウォーキング記録表(以下、「記録表」)」を入手し、ウォーキングの記録を記入(記録表は市ホームページからもダウンロード可) ▼提出方法 平成26年2月28日(金)までに応募用紙と記録表を①配布場所へ提出②健康課へFAXまたは郵送にて ▼その他 82万5000歩(東海道五十三次)を達成された方に完歩賞を、ご家族・ご夫婦で参加された方にはファミリー賞を進呈

ファミリー賞を進呈

- ▼健康課(市役所内) ☎44113492 住所不要
- ▼健康課(市役所内) ☎23局3515 FAX23局3810
- ▼健康課(あつみライフランド内) ☎33局0386 FAX33局0319

栄養生活講座 受講生

今の食生活にひと味プラスできる講座です。毎日の献立がややマンネリ気味の方、健康的な食事について知りたい方にお勧めです。

- ▼対象 市内在住で、全5回参加できる方(以前参加された方は除く)
- ▼日時 ①9月27日(金) ②10月18日(金) ③10月29日(火) ④11月29日(金) ⑤12月20日(金) / いずれも午前10時～午後1時30分
- ▼場所 あつみライフランド ▼内容 バランスのよい食事や栄養の基礎についての講義と調理実習 ▼定員 20名(先着順) ▼受講料 各回300円 ▼申し込み 9月13日(金)までに電話またはFAXにて(FAXの場合は、住所・氏名・生年月日・電話番号を明記)
- ▼健康課(市役所内) ☎23局3515 FAX23局3810

栄養バイキング講座
「TARAの健康食堂」受講生

自分に合った食事量を実際に食べて、楽しく学ぶ講座です。

- ▼対象 市内在住の20歳以上の方
- ▼コース(時間) / 期日/場所 表のとおり ▼内容 バランスのよい食事についての講義とバイキング実習 ▼定員 各20名(先着順)
- ▼受講料 各回300円 ▼申し込み 各回の1週間前までに電話にて
- ▼健康課(市役所内) ☎23局3515 FAX23局3810
- ▼健康課(あつみライフランド内) ☎33局0386 FAX33局0319

栄養バイキング講座

コース(時間)	期日	場所
ランチコース (10:00~13:00)	10/25(金)	あつみライフランド
	11/20(水)	田原福祉センター
	12/6(金)	あつみライフランド
	H26/3/5(水)	田原福祉センター
ディナーコース (18:00~20:30)	H26/1/30(木)	田原福祉センター
	H26/2/20(水)	あつみライフランド

エコ・クッキング講座 受講者

私たちの生活に欠かせない「食」には多くのエネルギーが使われています。普段の家庭の食生活もちょっとした工夫で省エネにつながります。地元食材を利用した、家庭で手軽にできるエコ・クッキングに、親子などでぜひご参加ください。

- ▼対象 市内在住の小学生以上（小学生は保護者同伴） ▼日時 10月5日（土）午前10時～午後1時30分
- ▼場所 田原福祉センター栄養指導室 ▼講師 エコ・クッキングナビゲーター ▼メニュー ライスバールパイ ▼定員 20名（先着順）
- ▼受講料 500円（材料費）
- ▼申し込み 9月24日（火）までに電話またはFAXにて（FAXの場合は、住所・氏名・生年月日・電話番号・託児の有無を明記）
- ▼エコエネ推進課
- ☎ 23局7401 FAX 23局0180

田原菜の花エコプロジェクト 体験「菜の花の種まき」参加者

菜の花の栽培を通じて「資源循環」や「環境と食と農業の関わり」

を学ぶことができるイベントです。

今回は、毎年1月から3月にかけて、多くの観光客が訪れる菜の花畑（加治町）で種まきを行います。

- ▼対象 どの年代でも（小学生以下は保護者同伴） ▼日時 10月6日（日）午前10時～正午 ▼集合 市役所大会議室（北庁舎1階） ▼内容 菜の花エコプロジェクトの紹介（市役所）、菜の花の種まき（加治町） ▼定員 40名（先着順） ▼参加料 無料
- ▼申し込み 電話またはFAXにて（FAXの場合は、住所・氏名・生年月日・電話番号を明記）
- ▼エコエネ推進課
- ☎ 23局7401 FAX 23局0180

ダムがピンチです！ 節水にご協力を！

長引く雨不足で、私たちの水源である宇連ダムなどの貯水量が非常に少なくなっています。平成17年以来、8年ぶりの大渇水となっており、過去の渇水と比べても最も厳しい状況です。

この深刻な水不足を乗り切るため、水を大切に使い節水にご協力ください。 ※31項にダム貯水率を掲載

▶水道課 ☎ 23局3532

参加者募集

東三河シニアリフレッシュ事業『極・奥三河』

愛知県東北部の「奥三河」には、豊かな自然に溶け込むように、昔ながらの姿をとどめた山里が残ります。そこでは、悠久の伝統と文化が脈々と受け継がれています。奥三河を知り尽くし、技を極めた「名人」と一緒に、都会では味わうことのできない、ゆったりとした時をお過ごしください。

防衛医科大学校など 学生

▼対象 平成26年4月1日現在、18歳以上21歳未満の方 ▼募集種目 防衛医科大学校医学科、防衛医科大学校看護学科（自衛官コース）、防衛大学校 ▼募集期間 9月5日（木）～30日（月）

※申し込み方法など、詳しくはお問い合わせください。

地域体験プログラム

プログラム名	実施日	定員	参加料
設楽でしかできないことを体感！ 囲炉裏で語り、絹姫の全てを知る （設楽町）	11/2 土・日・祝	8名	21,800円
森林の中でリフレッシュ！ 山の醍醐味 炭焼き体験 （豊根村）	11/7 木・金	12名	12,800円
緑深き山で木と語れ！ あなたにもできる 「チェンソーアート体験」 （東栄町）	11/23 土・日・祝	10名	22,800円

- ※参加料は、現地集合、解散の金額です。
- ▶対象=50歳以上の方とその家族（三親等内）
- ▶申し込み=豊鉄観光サービス株式会社企画販売部【☎(0532)54局5679】へ、各プログラム開始日の14日前（土曜日の場合は前日の金曜日）までに電話にて ※土・日曜日、祝日を除く
- ※詳しくは東三河広域協議会のホームページをご覧ください。
- ▶東三河広域協議会（豊橋市役所政策企画課内）☎(0532)51局2181
- 🌐 <http://www.east-mikawa.jp/kiwami/>



▼自衛隊豊橋地域事務所
☎(0532)33局2693
✉ aichi.pco.toyohashi@rct.gsdf.mod.go.jp

東三河地域の魅力 ～生物
多様性セミナー 参加者

豊かな自然に恵まれた東三河の魅力を感じ、楽しみ、一緒に生物多様性について考えてみませんか。

①葦毛湿原と豊川河畔林コース

▼日時 9月21日(土) 午前9時～午後3時30分 ▼発着場所 豊鉄市内線(市電) 駅前電停または東三河総合庁舎 ▼内容 葦毛湿原、朝倉川および豊川河畔林の自然観察

▼定員 30名(応募者多数の場合は抽選)

②伊良湖岬コース

▼日時 10月6日(日) 午前9時～午後4時 ▼発着場所 東三河総合庁舎または渥美線三河田原駅 ▼内容 伊良湖岬での野鳥の渡りおよび植物の観察

▼定員 40名(応募者多数の場合は抽選)

◎共通事項

▼対象 県内在住の小学生以上の方(中学生以下は保護者同伴) ▼参加



料 無料 ▼持ち物 昼食、飲み物

▼申し込み ①は9月13日(金)、

②は9月26日(木) までに電話またはFAX・Eメールにて(FAX・

Eメールの場合は、住所・氏名・年齢・電話番号・発着場所を明記)

▼主催 愛知県東三河総局

▼NPO法人穂の国森づくりの会事務局

☎(0532)55局5272

☎(0532)55局5276

FAX (0532)55局5276

✉ honokuni@honokuni.org

生活 LIFE

秋の全国交通安全運動
9月21日(土)～30日(月)

秋は、行楽スポーツなどで外出する機会が増え、人や自動車の動きが活発になります。

日没時刻が増しに早くなることから、運転手にとっては歩行者・自転車が見えにくくなります。夕暮れ

時から夜間にかけては交通量も増え、高齢者などの交通弱者が交通事故に遭う危険性が高まります。

ドライバーは早めにライトを点灯し、歩行者・自転車は反射材を身につけることなどを心がけ、交通事故

を防ぎましょう。

重点目標

- 子どもと高齢者を交通事故から守ろう
- 夕暮れ時と夜間の歩行中・自転車乗車中の交通事故をなくそう
- すべての座席でシートベルトとチャイルドシートを正しく着用しよう
- 飲酒運転を根絶しよう

▼市民協働課

☎23局3504 FAX 23局0180



9月15日は「老人の日」

9月15日～21日は「老人週間」です。田原市では次の皆さんに敬老金を、また、社会福祉協議会では敬老記念品をお届けしてご長寿をお祝いし、多年にわたる社会貢献に感謝の

気持ちを表します。

▼敬老金・敬老記念品対象 ①満80歳(昭和8年生まれ)の方 ②満88歳(大正14年生まれ)の方 ③満100歳以上(大正2年12月31日以前生まれ)の方

また、満99歳(大正3年生まれ)の方には、愛知県から敬老祝い品が贈呈されます。

家庭や地域でも、ご長寿の皆さんから人生の経験と知恵を学び、長年の労に敬意を表す機会を持ちましょう。

▼高齢福祉課

☎23局4654 FAX 23局3545

「住宅・土地統計調査」にご協力を

総務省では、我が国における住宅および土地の保有状況や居住環境の実態を調べるため、平成25年10月1日現在で、「住宅・土地統計調査」を実施します。

田原市では約2000世帯が調査の対象となります。9月下旬ごろ、調査員が調査対象の世帯に調査票を配布しますので、ご協力をお願いします。

▼総務課

☎23局3506 FAX 23局0180



私立高等学校の授業料を補助します

田原市では、私立高等学校に通うお子さんを持つ保護者の方の負担を軽くするため、授業料の一部を補助しています。

▼対象 市内在住の方で、10月1日現在、全日制または定時制の私立高等学校に通い、各学校の特待生または奨学生として授業料を免除されていない生徒の保護者(授業料負担者)
▼補助額 1万2000円(年額)
▼申し込み 10月1日(火)～31日(木)の期間に、各高等学校または教育総務課にある申請書に必要事項を記入のうえ提出(在学証明書・保護者名義の口座が確認できるもの・印鑑をお持ちください。)
※詳しくはお問い合わせください。

▼教育総務課
☎23局3530 FAX22局3811

平成26年 田原市成人式を行います

▼日時 平成26年1月12日(日)午前10時
▼場所 田原市総合体育館
▼案内状 11月末現在で田原市に住民登録されている方に、12月初旬ごろ送付

※詳細は広報たはら11月1日号でお知らせします。

▼生涯学習課
☎23局3531 FAX22局3811



愛犬と一緒に参加しませんか 「犬のしつけ方教室」

▼日時 10月13日(日) 午前10時～正午
▼場所 サンテパルクたはら
▼参加条件 犬の登録と狂犬病予防注射・混合ワクチン接種を実施済みで、その犬を制御できること

▼内容 初歩的な犬のしつけ方法を、動物保護管理センター職員と実

ペット火葬場の使用料(現行)

区分	使用料		
	市内	市外	
犬	個別(5kg以上)	4,000円	30,000円
	集合	2,000円	15,000円
猫	個別(5kg以上)	2,000円	15,000円
	集合	1,000円	8,000円
その他	個別(5kg以上)	4,000円	30,000円
	集合(5kg以上)	2,000円	15,000円
	集合(5kg未満)	1,000円	8,000円

ペット火葬場の使用料が変わります

10月1日からペット火葬場の使用料が変わります。

火葬区分が変わります

ペット1匹当りの火葬処理費用はあまり差がないため、犬・猫・その

ペット火葬場の使用料(10/1～)

区分	使用料	
	市内	市外
個別(5kg以上)	12,000円	40,000円
集合	2,000円	15,000円

他の動物区分をなくし、集合火葬と個別火葬になります。
※個別火葬は、5kg以上のペットに限ります。

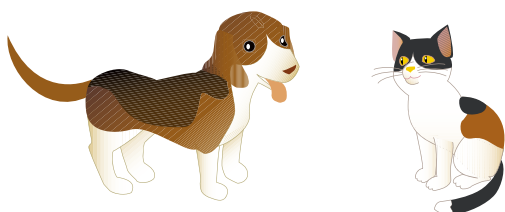
使用料が変わります

犬・猫の1匹当りの火葬処理費用はあまり差がないため、猫の火葬料金が引き上がります。また、個別火葬については、集合火葬分の金額となります(平均6匹の集合火葬費用から算出)。

なお、市外の方の料金は、実際にかかるペット火葬の経費などを考慮して決定しました。

※詳しくはお問い合わせください。

▼環境衛生課
☎23局3541 FAX23局0180



**弁護士による無料法律相談
ご利用ください(偶数月開催)**

消費者問題・多重債務などでお困りの方、一人で抱え込まずにご相談ください。秘密は厳守されます。

▼日時 10月24日(木) 午後1時～4時(要予約/相談時間は30分程度)

▼場所 田原福祉センター相談室

▼申し込み 電話にて

▼商工観光課

☎ 23局35222 FAX 22局3817



**全国一斉！法務局休日相談所
を開設します**

法務局が所掌する業務(登記、筆界特定、戸籍、供託および人権など)をはじめ、遺言などの公正証書の作成、成年後見制度など、日常生活のさまざまな心配ごと、困りごと、悩みごとについて、法務局職員並びに公証人、司法書士、土地家屋調査士および人

権擁護委員が相談に応じます。

相談内容の秘密は堅く守られますので、気軽にご相談ください。

▼日時 10月6日(日) 午前10時～午後4時(予約優先制)

▼場所 名古屋法務局豊橋支局(豊橋地方合同庁舎)

▼相談料 無料

▼申し込み 9月6日(金)から電話にて(平日の午前8時30分～午後5時15分)

▼名古屋法務局豊橋支局総務課

☎ (0532) 54局9278

**ふるさと満喫券のコーナー
を開催します**

たべりん!あるきん!よつてきん!!

▼日時 9月29日(日) 午前10時～午後4時(小雨決行、荒天中止)

▼場所 東三河ふるさと公園(豊川市御油町)

▼内容 ウォークラリー(参加賞プレゼント)、花男子パフォーマンス、ふるさとご当地グルメ、里山れすとらん、ジビエ料理、公園探検隊、チェンソーアート、バルーンアート、どんぐり工作、フワフワラッコで遊ぼう、ミニ市電、和太鼓演奏、大道芸など

▼主催 愛知県・公益財団法人愛知県都市整備協会(愛知県都市緑化基金)

▼東三河ふるさと公園管理事務所

☎ (0533) 87局9301

**点字図書館「明生会館」を
ご利用ください**

点字図書館「明生会館」は、豊橋市にある視覚障害者のための図書館です。現代小説、時代小説、エッセイなど多数の点字図書、テープ図書、デージー図書がそろっています。また、落語のCD図書などもあります。

初めの方も、電話で登録と図書のリクエストが簡単に行えます。図書の貸し出しおよび返却は郵便で行いますので、自宅にいながら点字図書や録音図書が楽しめます。図書の貸し出し、郵送は無料で行います。

視覚障害者の方で、利用してみたい方は、お気軽にご連絡ください。おすすめ図書もご紹介しますので、ぜひご利用ください。

▼点字図書館「明生会館」(受付: 平日の午前9時～午後5時)

☎ (0532) 52局2614

税

**公的年金からの
市民税・県民税の天引き**

平成25年4月1日で満65歳になら

れた方などで、公的年金から市民税・県民税の特別徴収(天引き)が平成25年10月支給の年金から始まる方があります。

年金からの特別徴収対象者には、6月中旬に市から送付した納税通知書に特別徴収予定の金額が記載されていますのでご確認ください。

▼税務課

☎ 23局3509 FAX 23局0180

寄付

DONATION

次の方々からご寄付をいただきました。ご厚意に感謝します。

▼7月10日、株式会社河合組 代表取締役 河合伸久様から野田小学校の教育活動支援・充実のため、金30万円。

▼7月19日、イオンリテール株式会社 社東海カンパニー様から環境保全活動のため、金13万4120円。

◆お詫びと訂正

広報たはら平成25年8月1日号「みんなのさくひん」に誤りがありました。中山保育園の高橋菜里ちゃんの名が「まつりちゃん」です。お詫びして訂正いたします。

地デジ
12

0120-816-142

田原事務所 田原市田原町沙見5 (田原文化会館2F)
営業時間 9:00~18:00 定休日 日・月及び休館日

今月の
おすすめ

生中継 田原祭り

江戸時代に熊野神社の祭礼として始まった田原祭り。「からくり人形」を載せた名古屋型の山車で広く知られています。田原市内を練り歩く萱町、新町、本町の絢爛豪華な3台の「屋山車」は、田原市の有形民俗文化財にも指定されています。



今年も、屋山車の巡行の様子と田原まつり会館で行なわれる山車からくりの様子を生中継でお送りします。9月14日(土)午後12時45分~生中継

今月の
おすすめ

生中継 田原市議会 平成25年第3回定例会

一般質問の様子は議場より生中継でお届けします

9月5日(木) 午前10時~ 一般質問

6日(金) 午前10時~ 一般質問



豊橋市議会中継 9月2日(月)~4日(水) 各午前10時~

新城市議会中継 9月9日(月)~11日(水) 各午前10時~ ※予備日含む

fri

金曜日は情報番組入替日

入替日時: 金曜日 午後6時45分
タイムテーブルの情報番組枠にて放送

- 6日(金) ぐるぐるぐるめらんど この地域の美味しいお店を紹介します♪
- 13日(金) 学園天国ぶらす 幼稚園・保育園の元気いっぱいな子供たちが主役!
- 20日(金) ティーズの何でもありじゃん広場 あなたの取材依頼にお応えします
- 27日(金) いいとこいっぱい Thank You ベリー街! ローカル街歩き番組

地域情報満載 地デジ11chも放送中!

地デジ11chでは 地元のお天気やFM豊橋 をお楽しみ頂けます



<地デジ11chのマルチ編成>

- 111ch お天気チャンネル
 - 112ch やしの実チャンネル **FM 84.3MHz**
- *テレビで地元FM局がお聴き頂けます

地デジ11chを視聴するには、お持ちのテレビ等で「チャンネル再スキャン」が必要で操作方法は、テレビ等付属の取扱説明書をご参照ください。

CATV & INTERNET

[ティーズ]

<http://www.tees.ne.jp>

投稿写真ひろば

ティーズHPでは
皆さんのベストショット
写真を大募集中です!
例) 子供の笑顔、風景 など



TIME TABLE ▶▶▶ 2013.09

TIME	平日(月~金曜日)	土・日曜日
7:10	とよはし NOW	
20	街角ネットたはら	
30	いいじゃん新城	
45	情報番組 金曜日入替	地域情報 Tコミュ
8:00	みかわスポーツワールド	
15	他局交流番組 & Tコミュ	HOTステーション週末号
9:00	インフォメーション	地域情報 Tコミュ
15	ティーズエリアの風景	インフォメーション
30	遊・YOU・東海道	
10:00	ティーズHOTステーション	情報番組 金曜日入替
10	みかわスポーツワールド	ティーズエリアの風景
25	情報番組 金曜日入替	
40	奥三河のき山放送局	はままつトキメキ出逢い旅
11:00	インフォメーション & エリアの風景	遊・YOU・東海道
45	みかわスポーツワールド	Tコミュ & インフォメーション
12:00	ティーズHOTステーション	情報番組 金曜日入替
10	とよはし NOW	
20	街角ネットたはら	
30	いいじゃん新城	
45	情報番組 金曜日入替	地域情報 Tコミュ
13:00	他局交流 & Tコミュ & インフォ	みかわスポーツワールド HOTステーション週末号
14:00	のき山放送局 & エリアの風景	他局交流番組
30	ユナイテッドシネマ映画情報	のき山放送局 & Tコミュ
45	他局交流番組	
15:00	ティーズHOTステーション	情報番組 金曜日入替
10	とよはし NOW	
20	街角ネットたはら	
30	いいじゃん新城	
45	情報番組 金曜日入替	地域情報 Tコミュ
16:00	みかわスポーツワールド	
15	Tコミュ & インフォ & 風景	インフォ & Tコミュ & 映画情報
17:00	遊・YOU・東海道	HOTステーション週末号
30	他局交流 & みかわスポーツ	
18:00	ティーズHOTステーション	情報番組 金曜日入替
10	とよはし NOW	
20	街角ネットたはら	
30	いいじゃん新城	
45	情報番組 毎週金曜日入替 6日 ぐるぐるぐるめらんど 13日 学園天国ぶらす 20日 何でもありじゃん広場 27日 Thank You ベリー街!	地域情報 Tコミュ
19:00	奥三河のき山放送局	
15	ユナイテッドシネマ映画情報	
20:00	【再放送】学園天国/ベリー街	T スペ
30	ティーズHOTステーション	
40	ティーズエリアの風景	
45	情報番組 金曜日入替	
21:00	Tコミュ & インフォメーション	のき山放送局 & スポーツ
45	みかわスポーツワールド	情報番組 金曜日入替
22:00	ティーズHOTステーション	情報番組 金曜日入替
10	とよはし NOW・街角ネットたはら・いいじゃん新城	
45	情報番組 毎週金曜日入替	地域情報 Tコミュ
23:00	音楽番組	みかわスポーツワールド
24:00	ティーズHOTステーション	情報番組 金曜日入替
45	とよはし NOW・街角ネットたはら・いいじゃん新城	
45	情報番組 金曜日入替	地域情報 Tコミュ

ティーズチャンネルで放送中

アナログ 6ch デジタル 12ch

**たはら
市政番組**

広報秘書課 ☎ 22局0138



●田原市議会 生中継(予定)

- 9/5(木)、6(金) 一般質問
- 10:00から終了まで

※市議会ホームページでも生中継をご覧になれます。

HP <http://www.city.tahara.aichi.jp/gikai/>

●街角ネットたはら

放送日	内容
~9/5(木)	たはらエコフェスタ 田原市陸上競技選手権大会並びに 田原市中学校陸上競技大会
9/6(金)~9/19(木)	わくわくキャンプ 男女共同参画フェスティバル
9/20(金)~10/3(木)	トライアスロン伊良湖大会 田原市総合防災訓練

毎日6回放送

①7:20 ②12:20 ③15:20 ④18:20 ⑤22:20 ⑥24:20

※天候などにより、内容を変更する場合があります。

TEES CATV TEES CATV

田原市のイベント

EVENT

9

SEP

月のイベント

◎9月11日水

講座「渡辺華山を知るために」

田原市博物館・(財)華山会では、郷土の偉人渡辺華山を、より知っていただくための講座を毎月11日に開催しています。

時間▼午前8時45分～9時30分

場所▼華山会館

内容▼渡辺華山の生活―その13

講師▼田原市博物館鈴木利昌副館長

受講料▼無料

申し込み▼当日、受付にて

▼田原市博物館 ☎22局1720

◎9月14日土・15日日

田原祭り

※12頁をご覧ください。

▼渥美半島観光ビューロー

☎23局3516 FAX 22局2026

◎9月19日水

田原城跡・月見大会

時間▼午後6時30分～8時

場所▼田原城跡、田原市博物館（雨

天の場合は博物館ロビー）

内容▼お茶席（朝倉和代社中／呈茶

券100円）、句会（当日、投句

し、優秀

作は「博

物館だよ

り」で発

表、記念

品贈呈）、

三味線演

奏（桜三味）

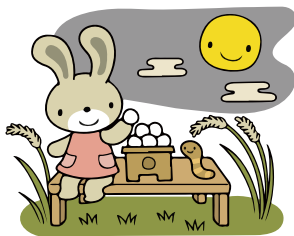
その他▼月見会開催中、田原市博物

館企画展「渡辺華山・椿椿山が描

く花・鳥・動物の美」（13頁で紹介）

無料開放

▼田原市博物館 ☎22局1720



10

SEP

月のイベント

◎10月2日水

消費者生活講座

～災害に役立つ！赤十字防災教室～

時間▼午後1時30分～3時

場所▼田原福祉センター3階大会議室

受講料▼無料

申し込み▼当日、受付にて

▼商工観光課

☎23局3522 FAX 22局3817

◎10月6日土 ※雨天中止

秋の汐川干潟自然観察会

豊橋市と共同で、野鳥や干潟の生

き物の観察会を開催します。

時間▼午前10時30分～午後0時30分

場所▼汐川干潟（豊橋市杉山町）

定員▼50名（先着順）※中学生以下

は保護者同伴

参加料▼無料

持ち物▼長靴、スコップ、タオル、

帽子、飲み物、筆記用具

申し込み▼9月24日（火）までに電話

またはFAX・Eメールはがきにて

（FAX・Eメールはがきの場合は、代

表者の郵便番号・住所・電話番号と

参加者全員の氏名・年齢を明記）

▼環境衛生課

〒441-3492 住所不要

母子家庭の就業相談

予約は不要です。
お気軽にご相談ください。

9月12日(木)・10月10日(木)

時間●午後1時30分～3時30分

場所●田原福祉センター相談室(1階)

▶子育て支援課

☎23局3513 FAX 23局3545

広報サポーターがお届けする twitter&ブログを見てね!

田原市広報サポーターが田原市のイベント情報などを、いち市民の感覚で発信!!“mamchan”がtwitterを、サポーター全員がブログをお届けしています。皆さん、ぜひご覧ください。

◎田原市広報サポーターmamchan (mamchanのtwitter)

HP <http://twitter.com/#!/KohoTahara/>

◎風の街のたはら

HP <http://kohotahara.dosugoi.net/>

▶広報秘書課 ☎22局0138

☎23局3541 FAX 23局0180
✉ kanky@city.tahara.aichi.jp

●10月13日 日

スポーツギネス大会

時間▼午前9時30分～午後0時30分
(受付は午前9時～11時30分)

場所▼田原市総合体育館・はなのき広場

種目▼急げ綱引き、シャトル投げ、フリースロー、スピードなわとび、10mケンケンとび、万歩計レース、ジグザグドリブル、ディスクゲッターフープ、ゲートボール、グラウンドゴルフ

参加料▼無料

持ち物▼シューズ・タオルなど

申し込み▼当日、受付にて

その他▼参加者に参加賞とビンゴゲームカードを配布／閉会式(午後1時)終了後、ビンゴゲームを開催

▼生涯学習課

☎23局3531 FAX 22局3811

●10月19日 土 ※雨天中止

エコエネルギーツアー2013

エコにまつわる施設を見学するバスツアーです。

対象▼市内在住・在勤・在学の方(小・学生以下は保護者同伴)

時間▼午前8時30分～正午

集合場所▼田原市役所

内容▼たはらエコ・ガーデンシティ構想の紹介、蔵王山展望台から臨海新エネ

ルギー施設集積地を見学、たはらソーラー・ウインド発電所建設(メガソーラー)現場およびエコパークを見学

定員▼20名(先着順)

参加料▼無料

申し込み▼9月30日(月)までに電話またはエコエネ推進課にある申込書(市ホームページからもダウンロード可)に必要な事項を記入のうえ、直接またはFAX・メールにて

▼エコエネ推進課
☎23局7401 FAX 23局0180
✉ekoene@city.tahara.aichi.jp
HP http://www.city.tahara.aichi.jp/

●10月27日 日

あつみロビーコンサート

時間▼午後2時開演(30分前開場)

場所▼渥美文化会館多目的ホール

内容▼【第1部】マヌーシユジャズ(出演) ホット3T俱樂部

【第2部】—SONG IN ATSUMI

—ベリジョエルの世界—(出演) GAMT RIBE

料金▼500円(ドリンク付)

チケット▼市内文化会館などで販売

託児▼10月17日(木)までに電話予約

▼生涯学習課

☎23局3531 FAX 22局3811

10/27 日

田原市民パレード参加者募集

市民まつりのパレードを盛り上げるため、一緒にパレードに参加してみたい個人やグループ、ちびっ子消防隊を募集します。

- 日 時 10月27日(日)午前9時40分～11時(午前9時集合)
- コース 三河田原駅～セントファーレ～田原文化会館
※約1kmの行程(セントファーレで休憩あり)



▲昨年の様子

◆パレードパフォーマンス

パレードで個性あふれる自由なパフォーマンスをしませんか。

応募資格▶パレードでパフォーマンスを披露すること
パフォーマンス例▶コスプレ、スケートボード、BMX、自動車披露など

その他▶応募状況により出場抽選を行う場合あり

◆ちびっ子消防隊

消防隊員と同じ衣装を着て市民まつりのパレードに参加する園児を募集します。

応募資格▶市内の保育園・幼稚園児

定員▶10名(応募者多数の場合は抽選/結果は10月初旬に通知)

◆申し込み方法

9月20日(金)までに商工観光課にある参加申込書に必要な事項を記入のうえ、持参またはFAX・郵送にて/参加申込書は田原市民まつり公式ホームページからもダウンロード可

▶田原市民まつり実行委員会事務局(商工観光課内)

〒441-3492 住所不要

☎23局3522 FAX 22局3817

HP http://tahara-fes.sakura.ne.jp/



『メタボ』と呼ばれます。この状態を放っておくと、動脈硬化を進行させ、場合によっては心臓病や脳卒中といった命に関わる重大な病気を引き起こす原因になります。そうなってしまう前に、早い段階でメタボを発見し、病気を予防することが大切です。

◆メタボ（メタボリックシンドローム）とは？

内臓脂肪型肥満に加え、血圧高値・脂質異常・高血糖といった危険因子のうち、2つ以上併せもった状態を

ヘルシーナ 健康応援 NAVI^{ナビ}



健康課

市役所内
☎23局3515
あつみライフランド
☎33局0386

内臓脂肪を減らしメタボ解消！

◆内臓にたまる脂肪が悪い訳

内臓に脂肪がたまると、脂肪細胞から分泌される善玉作用が抑制され、悪玉作用が活発になります。これにより、高血糖や血栓を作りやすくしたり、血圧が高くなったりすることがあります。

◆メタボの予防と改善は減量から

一般的に、体重の4～5%程度（体重70kgの方なら約3kg）減量すると、検査数値が改善することが分かっています。しかし、食事だけの減量では、脂肪だけでなく筋肉も落ちてしまいます。日常生活の中に運動を取り入れ、健康的に減量しましょう。そうすることで、筋力を保ちながら余分な脂肪を減らすことができます。

さらに、喫煙や睡眠不足、ストレスの蓄積などは、内臓脂肪をため込みやすい状態にしています。

最近、お腹周りが気になってきた方や健診結果が良くなかった方は、自分の生活習慣を見直し、メタボ予防に取り組んでみませんか。

※健康課では運動や栄養に関する講座を開催しています。詳しくは、今月号のお知らせ20ページをご覧ください。

●インフォメーション

事業名	月日・受付時間	場所	対象者・内容など
母子健康手帳交付	毎週月曜日（祝日を除く） 13：30～15：00	田原市役所 あつみライフランド	妊娠届出書の発行を受けた方 妊娠中の生活、母子健康手帳の使い方 妊娠中の食生活などについて
離乳食教室（前期）	10月 9日（水） 9：50～10：00	田原福祉センター	5～6カ月児とその保護者 ※予約制 離乳食講習と保育の話、歯の話など
	10月 16日（水） 9：50～10：00	あつみライフランド	
育児相談	10月 7日（月） 9：00～10：30	あつみライフランド	身体計測、育児・母乳・栄養相談（乳幼児対象） ※母乳相談は生後6カ月まで（原則1回）
	10月 11日（金） 9：30～10：30	田原福祉センター	

※母子健康手帳交付日に都合の悪い方は、随時受け付けます。（土・日・祝日を除く 8：30～17：00）

※予約制のものは1週間前までにお申し込みください。乳幼児健診・予防接種については、個人に通知します。

●休日当直医 ※当直医は変更になる場合がありますので、医療機関または市役所へご確認のうえ受診してください。市役所 ☎22局1111（代表）

月日	当直医	電話番号	月日	当直医	電話番号
9月1日（日）	藤岡医院	☎32局1515	9月22日（日）	ふれあいばいし診療所	☎29局2500
	まち眼科	☎22局2710		仲谷歯科	☎23局2327
	金田歯科医院	☎24局1800	9月23日（月・祝）	丸山医院	☎33局0313
9月8日（日）	富永医院	☎23局1316	鈴木歯科医院	☎32局0239	
	ふくい眼科	☎22局5878	9月29日（日）	あつみメディカルクリニック	☎24局2322
9月15日（日）	田原歯科クリニック	☎23局1626	ヒラノ・デンタル・オフィス	☎22局6477	
	岡田医院	☎37局0001	10月6日（日）	菜の花内科クリニック	☎22局7777
さんくろう歯科クリニック	☎33局1184	ふくい眼科		☎22局5878	
9月16日（月・祝）	永井医院	☎22局0227		木村歯科医院	☎22局0404
	伊藤歯科医院	☎22局1104			

診療時間 内科 ● 9：00～17：00 / 歯科 ● 9：00～12：00

夜間や、かかりつけの医師が不在のとき 渥美病院 ● ☎22局2131

図書館休館日

9月 ▶ 2日☞、9日☞、13日☞、17日☞、24日☞、30日☞

10月 ▶ 7日☞、11日☞、15日☞、21日☞、28日☞

HOT NEWS ホットニュース

◎**読書かんそう画コンクール**

本を読んで、心に残った場面を絵に描こう!図書館では、秋の読書週間にあわせて読書感想画のコンクールを開催します。どんな紙に、どんな材料で描いてもOKです!自由にのびのび描いて、読書と芸術の秋を楽しみましょう。

募集期間 = 9月14日☞ ~ 10月14日☞

対象 = 幼児~小学生

展示期間 = 10月17日☞ ~ 11月21日☞ ※最終日は午後4時まで

展示場所 = 中央図書館こどもしつ

応募方法 = 1人1点、未発表のもの。紙のサイズ八つ切り (27cm×38cm)。応募用紙をそえて中央図書館児童カウンターへお持ちください。受付後、“ちょっといいもの”プレゼント。

受賞者の発表 = 10月19日☞に中央図書館こどもしつに掲示します。作品は11月28日☞から返却します。

▶中央図書館 ☎23局4946

◎**自慢のレシピを紹介します。**

我が家の自慢のレシピを紹介してください。

募集期間 = 10月5日☞ ~ 12月20日☞

展示期間 = 11月6日☞ ~ 12月27日☞

対象 = どなたでも

展示場所 = 赤羽根図書館 館内

応募方法 = 1人何点でも可。応募用紙は赤羽根図書館で用意します。

*先着20名(参加賞は1人1点まで)に、参加賞として雑誌付録を進呈。

▶赤羽根図書館 ☎45局3426



図書館探検

◎探検には地図が必須です。



小学生向けの『おすすめの本』は年7回、中高生向けの『みどりの翼』と雑誌のおたよりは年4回発行しています。さあ、図書館探検に出かけよう!

オススメの本

『**にんきものねがい**』

森絵都 / 著
童心社 913/円



こまつくんはにんきものです。みんながうらやみます。でもそんなこまつくんにもねがいがあります。それはね・・・。

『**ぼくは、図書館がすき**』

漆原宏 / 著
日本図書館協会 016.21/ウ



全国の図書館を取材した写真集。おもわず行きたくなくなってしまふ素敵な図書館ばかり♪中央図書館も載っています。

展示コーナー

●中央図書館

一般 ▶ 9月14日☞ ~ 10月10日☞ 「おじいちゃん・おばあちゃんへ 元気はいたつ！」

子ども ▶ 9月3日☞ ~ 11月7日☞ 「おいしい「本」大集合」

●赤羽根図書館

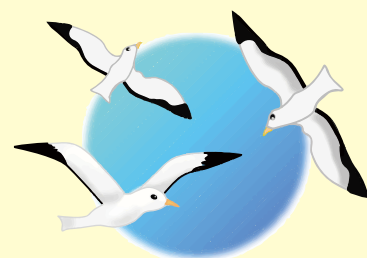
一般 ▶ 9月14日☞ ~ 10月10日☞ 「渡り鳥」

子ども ▶ 9月14日☞ ~ 10月10日☞ 「つくってみよう！」

●渥美図書館

一般 ▶ 9月14日☞ ~ 10月10日☞ 「健康法」

子ども ▶ 9月14日☞ ~ 10月10日☞ 「動物」



児童センター においでよ!

詳しくは… ●子育て支援課(市役所内) ☎23局3513

児童センターだよりをご覧ください。

※小学校・保育園・幼稚園・市民館・福祉センター・子育て支援課にあります。

HP <http://www.city.tahara.aichi.jp/life/baby/facility.html>

田原児童センター ☎23局4761

- 利用対象: 0～18歳未満の児童(小学校入学前の乳幼児は保護者の付き添いが必要)
- 利用時間: 午前9時30分～午後5時

●「てぶくろ人形」

軍手を使って人形を作ります。

日時 ●9月25日(木)

～9月29日(日)

午後1時30分～

対象 ●小学生以上

材料費 ●10円



●子育て講座ハグ

子育ての悩みを相談してみませんか?

日時 ●9月11日(木) 午前10時～

テーマ ●「反抗は心が育った証し」



●キッズカーであそぼう

遊戯室で思いっきり遊んでみよう。

日時 ●9月3日(火)～9月6日(金)

午前のみ



●おはなしポケット

日時 ●9月13日(金)

幼児向け = 午前10時30分～

小学生向け = 午後4時～



●みんなの様子



●遊びの様子 ウノ

●お知らせ

市内の小学生以上の方を対象に、緊急時連絡のための「利用登録」を受付で行っています。なお、児童センターでは託児は行っていません。



「市民の声」紹介



田原市ホームページに掲載されている「たはらスタイル」の写真や動画を、個人のブログに使用してもいいですか。



「たはらスタイル」では、田原市内の景勝地・自然など絵になる風景の画像の無料ダウンロードや、動画の閲覧ができます。画像は、個人のブログ、年賀状などへはもちろん、田原市を紹介する情報誌、観光ガイド、パンフレット、サイトなどへもご利用いただけます。動画については、個人のブログやサイトなどに埋め込むことができます。

※なお、利用に際しては、「利用規約」を順守してください。



●画像ダウンロードサービス「たはらスタイル」

HP http://www.city.tahara.aichi.jp/photo_service/index.html

▶広報秘書課 ☎23局0138

お手軽 3分フィットネス⁶⁰

ふくらはぎストレッチで体調を良くしよう!

ふくらはぎは、足腰に滞りやすい血液を心臓へ送り返す働きがあります。ふくらはぎがしっかり働くと全身の血行がよくなり体調を整えることが出来ます。タオルを使ったかんたんストレッチでほぐしましょう。



1 脚を伸ばして座り、片脚の土踏まずの少し上にタオルを引っ掛ける。



2 息を吐きながら、ふくらはぎが伸びるようにタオルを手前に引っ張る。
※膝を伸ばしたまま、かかとを押し出すようにして行う。



3 ②の姿勢のまま10秒ほど深い呼吸をする。

4 引っ張った状態で膝だけを少し曲げて、10秒ほど深い呼吸をする。

5 左右、数回繰り返す。

生涯学習課 ☎23局3531

DATA

TAHARA
田原市のデータ

7月

交通事故発生件数	窃盗犯罪発生件数	火災・救急件数
●人身24件(160件)	●侵入盗2件(20件)	●火災3件(13件)
●負傷27人(199人)	●乗物盗5件(20件)	●救急201件(1261件)
●死亡0人(1人)	●非侵入盗21件(77件)	
●物損159件(936件)	※()内の数字は平成25年の累計	

田原警察署だより 田原警察署 ☎23局0110

●大相撲「玉飛鳥関」が交通安全をアピール!

夏の全国交通安全県民運動に先立ち、大相撲力士の玉飛鳥関(片男波部屋)が、7月5日(金)に田原警察署を訪れ、一日警察署長として交通安全をアピールしました。

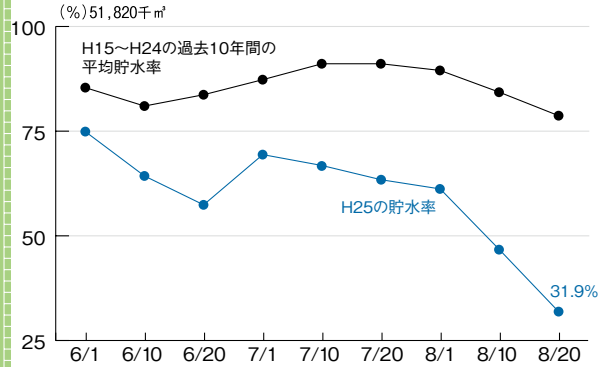
北部保育園を訪れた玉飛鳥関は、園児らに「交通ルールを守りましょう」と呼びかけると、園児らはその大きな声と大きな体にびっくりしていました。

続いて園児らが玉飛鳥関に負けじと大きな声であいさつすると「皆さんの笑顔がパワーになります」と逆に元気をももらった様子で、園児らに感謝の言葉を述べていました。



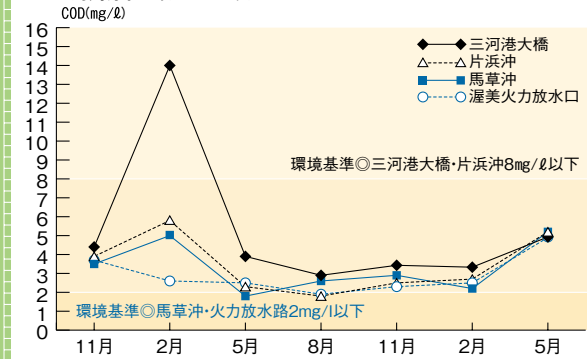
●宇連ダム・大島ダム・調整池の貯水率

水は限りある資源です。節水を心掛け大切に使いましょう。

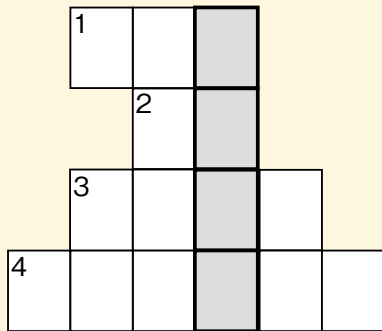


●三河湾の水質調査結果

夏の終りが近づいています。来年も海で楽しく遊べるように皆さんで三河湾浄化に努めましょう。



- 1 今月のヘルシーナの健康応援ナビ。テーマは「内臓脂肪を減らし○○○解消!」
- 2 国宝となっている「秋草文壺」は渥美○○の代表作品です。10月19日(土)から田原市博物館で開催する特別展にて展示します。
- 3 健康づくりと生きがいのある豊かな人生をめざして、高齢者のた



1 から4までの問題を解いてマスを埋めましょう。太枠の部分を上から順番に並べると答えです。今月の広報をよく読むとわかるよ。



今月の納税・使用料

後期高齢者医療保険料 (第3期分)

国民健康保険税 (第4期分)

下水道事業受益者負担料 (第2期分・第1期分[渥美])

農業集落排水事業分担金 (第2期分・第1期分[渥美])

納期限 **9月30日**

- 4 田原市は、災害の種類に応じ、これまでの地震避難所のほか、新たに「○○○○○避難所」を指定しました。
- ▼応募方法Ⅱはがきに、クイズの答え・住所・氏名・年齢・電話番号と、広報たはらへのご意見・ご要望などを記入してお送りください。正解者の中から抽選で10名の方に「図書カード」を差し上げます。
- ▼締め切りⅡ9月20日(金) 必着
- ▼あて先Ⅱ〒441-3492 (住所不要) 田原市役所「広報たはら」
- 【8月号の答え】たはらし (応募総数43通中、正解43通、当選者の方のみ発送をもって発表に代えさせていただきます。なお、寄せられたご意見などは、関係各課へもお伝えしています。)

みんなのさくびん



若戸保育園
杉原由里 ちゃん(5歳)

キラキラした折り紙で切り紙をしたのが楽しかったよ。



増山
律子
先生

鈴木
聖子
先生



若戸保育園
林海斗 くん(6歳)

たくさんザリガニをつかまえてうれしかったよ。

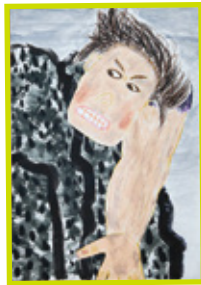


評

大きなひまわりの切り紙と夏の元気な虫たちが上手に折れましたね。

評

大きなザリガニが飛び出してきそうなくらい勢いよく描けましたね。



水彩画

評

村人を助けるために山を持ち上げようとする「八郎」を力強く描くことができました。



神戸小学校3年
東田 真愛 さん



神戸小学校2年
鈴木 泰成 くん



版画

評

手や足の向きを考えて、ダイナミックで動きのあるカブトムシを彫ることができました。

人口と世帯数 (平成25年8月1日現在)	
総人口	65,381人
男性	33,016人
女性	32,365人
世帯数	21,892世帯
出生	36人
死亡	48人
転入	194人
転出	159人
増減	23人 ※増減は7月中です
行政面積	
	188.81km ² (平成19年10月1日現在・国土地理院調べ)

き物のかけら

【表紙の写真】渥美窯跡から見つかった焼き物のかけら

▼緊急地震速報が空振りに終わり、自然災害を予測する難しさを感じました。やはり備えが大切。防災袋の中身の賞味期限を確認したいと思います。(O)

飛び出てこないようにと身構えましたが、適切な行動であったとはいえません。今回、多くの方が「ついに来たか」と巨大地震を想像したのではないのでしょうか。あのヒヤッとした瞬間を忘れず、今できることから備えていきたいです。(M)

信、関東、伊豆諸島、九州地方に、気象庁は緊急地震速報を出しました。実際には震度1以上の地震は観測されず、過大予測となりました。自分はいえれば、事務室の棚を抑え、カメラや書類が飛び出てこないようにと身構え

今月の「表紙」
▼8月8日午後4時56分ごろ、東海地方をはじめ、近畿、四国、中国、北陸、甲