

Tahara

田原市ホームページ <http://www.city.tahara.aichi.jp>

2013
平成25年

8.1

目次	
市政の話題	2
男女共同参画ニュース	6
消防かわら版	8
子ども手当制度	10
たはらシティニュース	12
おしらせ	14
イベント	24
連載コーナー	26

波からもらう
癒しと情熱!

1

今、考える時『小・中学校の再編』
教育環境のさらなる充実を目指して

Reorganization of School

田原市では、子どもたちの生命・安全を守り、より良い教育環境を整備するため「防災・少子化に伴う小中学校の再編」に取り組んでいます。

▼教育総務課 ☎23局35300 FAX 22局38811

田 原市教育委員会では、今年度、教育環境のさらなる充実

を目指して「防災・少子化に伴う小中学校の再編」の実現に向けて議論のたたき台を定め、地域への説明を始めました。

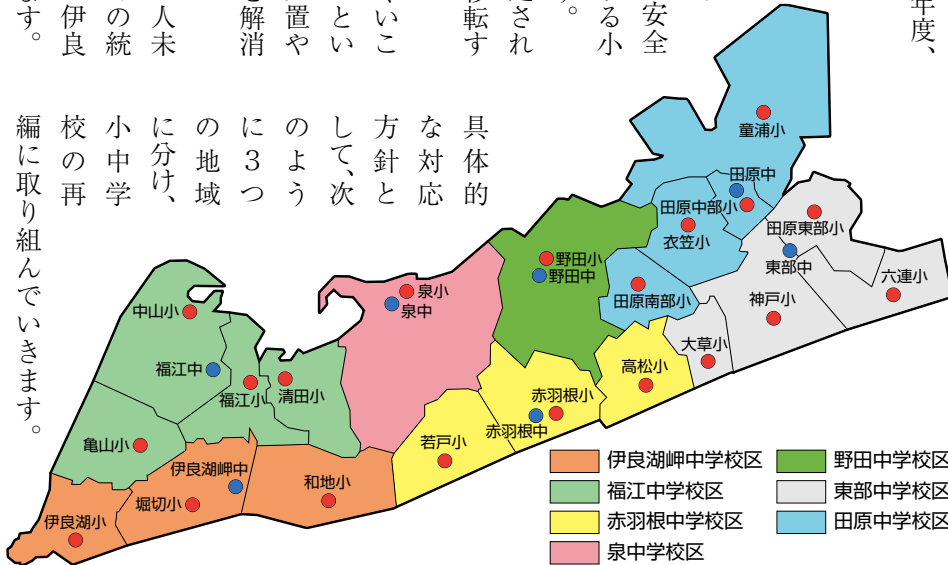
【基本方針①】児童生徒の生命・安全を守るため、津波被害に対処する小中学校の防災対策を推進します。

具体的には、津波被害が想定される堀切小学校を安全な地域へ移転することです。

【基本方針②】社会性が育ちにくいことや多様な部活動が成立しなかった「教育面の課題」と、教員配置や学校行事など「運営面の課題」を解消します。

具体的には、児童生徒120人未満の学校を小規模校として、その統合を進めていきます。あわせて伊良湖小の複式学級の回避を図ります。

【基本方針③】小中学校の配置は、地域からの意見を十分尊重し、進めていくこととします。



具体的な対応方針として、次のように3つの地域に分け、小中学校の再編に取り組んでいきます。その際、遠距離通学となる児童生徒には、スクールバスの運行などにより支援していきます。

● 説明と意見交換の実績(5～6月)

月日	説明と意見交換
5月 7日(火)	田原市議会文教厚生委員会
	堀切校区懇談会
5月 14日(火)	和地校区懇談会
5月 20日(月)	市議会文教厚生委員協議会
5月 21日(火)	野田校区懇談会
5月 24日(金)	伊良湖校区懇談会
5月 27日(月)	伊良湖岬保育園保護者懇談会
5月 31日(金)	渥美地域総代会連絡協議会
6月 3日(月)	野田校区懇談会
6月 6日(木)	堀切小学校 PTA 代表懇談会
6月 7日(金)	田原市議会本会議 (一般質問)
6月 8日(土)	伊良湖校区懇談会
6月 10日(月)	和地小学校保護者懇談会
6月 11日(火)	伊良湖小学校保護者懇談会
6月 17日(月)	堀切小学校保護者懇談会
	伊良湖校区懇談会
6月 20日(木)	野田保育園、小・中学校保護者懇談会
6月 27日(木)	地域コミュニティ連合会理事会
6月 30日(日)	六連校区懇談会

- 1 緊急地域(堀切小、伊良湖小、和地小、伊良湖岬中)
 - 2 先行地域(野田中、六連小)
 - 3 検討地域(大草小、田原南部小、高松小、若戸小、亀山小、清田小、泉中)
- 今後、「学校を考える会」の設置を依頼していく地域
- 平成24年度に、「学校を考える会」を設置し、再編に向けて機運が高い地域

再編に関するQ&A

Q 「防災・少子化に伴う小中学校の再編」の理由は何ですか。

A 児童・生徒の命を守るため、津波被害が想定される学校の防災対策は喫緊の課題です。また児童・生徒数が減少することで、次のことが心配されます。

- ① 児童・生徒の切磋琢磨する機会が少なく、子どもの競争心や向上心、社会性を育てにくい
- ② 学習において、多様な考え方やものの見方に触れる機会が少なくなる
- ③ 球技・合奏など、集団で行う部活動が難しくなる
- ④ 人間関係や位置関係が固定化しやすい

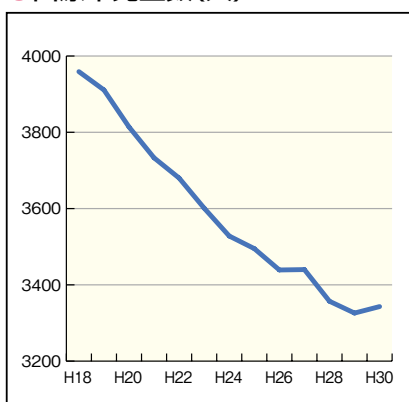


▲地震・津波避難訓練（堀切小学校）

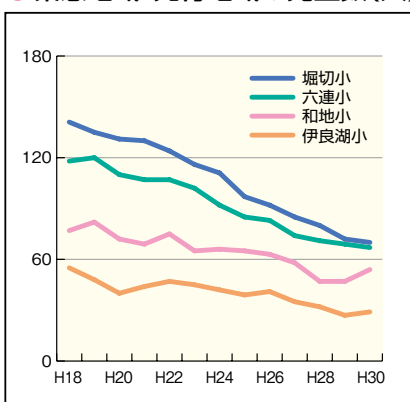
Q 緊急地域・先行地域の小学校児童数ほどの程度ですか。

A 児童数は、現在の0歳児が小学校に入学する平成31年まで推計が可能です。市全体で見ると、子ども数は減少する傾向が続いており、今後もこの傾向が想定されます。特に、緊急地域、先行地域の小学校の減少は大きく、次のとおりです。

●田原市児童数(人)



●緊急地域・先行地域の児童数(人)



Q 再編によって、子どもたちの心の負担が大きくなるから心配です。

A 小学校では、統合前から合同の授業や行事の体験など、児童の交流活動を計画していきます。中学校では、統合前から授業や生徒会などにおいて、生徒間の交流活動を実施したり、部活動も合同練習を行ったりすることで、小学校と同様に生徒の交流活動を進めていきます。



●入学式（伊良湖小学校）



●部活動激励会（野田中学校）

Q 再編によって、通学距離が長くなる場合の支援はありますか。

A 通学距離が長くなる児童・生徒には、スクールバスの運行などにより支援を行います。現在も、童浦小学校のある白谷地区では、スクールバスを運行しています。



堀切・伊良湖・和地地域の学校再編の取り組み

小中学校再編については、今年の5月から、学校を考える会など13回、延べ約490名の方々々と意見交換を行ってきました。各地域で出た意見をまとめると次のようになります。 ※詳細については、教育委員会のホームページなどで確認できます。

http://www.city.tahara.aichi.jp/section/kyoiku/

① 小学校の統合については、ほとんどの方が賛成で、堀切小・伊良湖小・和地小を一本化し、和地小に統合させたいという意見が多数ありました。

② 伊良湖岬中は、統合を進めるべきだが、移転先は赤羽根中に統合させたいという意見が多かった一方で、福江中でのいとする意見もありました。

③ 中学校の統合については、渥美地域全体の課題となるので、渥美8校区での協議の場を設けるべきとの意見が提出されました。

これらの意見などを踏まえて、各地域の皆さんと協議していきます。

2

10年後のあなたへ...

「夢レター」を募集します

10 years after ten years

田 原市制施行10周年を記念し、市民の皆さんから預かった手紙などを市で保管し、10年後の市制施行20周年に当たる平成35年に「夢レター」として郵送する取り組みを企画しました。未来の自分や大切な家族、友人宛に書いた、あなたの愛・夢・希望あふれる手紙を、10年の時を越えてお届けします。

◆夢レターの種類と募集期間

◆【種類】手紙またはハガキ
手紙は、重さ1kg以内で厚さ3cm以内のもの。※サイズや重さにより郵送料が異なります。

◆【募集期間】8月20日(火)から平成26年2月28日(金)

◆夢レターを出すことができる方

- ◆ 次の①・②のいずれかに該当する方
- ① 受取人が田原市在住の方
- ② 差出人が田原市在住、在勤、在学の方、または、その方の同一世帯

【例えば】

- ◆ 差出人が自分で、受取人も自分
- ◆ 差出人が豊橋市の方で、受取人は

田原市在住の恩師

◆ 差出人が豊橋市の方(田原市内に勤務)で、受取人は北海道の実家

◆夢レターの預かり方法

- ① 田原市役所、赤羽根市民センター、渥美支所、中央図書館の特設ポストに投函
- ② 市役所に郵送

※「夢レター」を封筒に入れ、政策推進課まで郵送

◆夢レターを預かるまでの流れ

- ① 夢レターを送る封筒などを準備
- ② 封筒などの表面に、受取人の郵便番号・住所・氏名を記入
- ③ 封筒などの裏面に、差出人の郵便番号・住所・氏名・電話番号を記入
- ④ 封筒などの大きさ、重さを確認し、所定の郵便料金分の切手をはる

※詳しくは、市ホームページをご覧ください。また、政策推進課までお問い合わせください。

▼政策推進課 ☎23局3507

(〒441-3492 住所不要)

☎ <http://www.city.tahara.aich.jp/>

3

美しい景観を次世代に

「景観行政団体」に移行

Beautiful scene

田 原市は、この美しい渥美半島の景観を守り・つくり、次世代につなぐため、市制施行10周年に当たる平成25年8月20日に、良好な景観形成に取り組むことが可能な「景観行政団体」に移行します。

◆景観行政団体とは

景観法に基づいて、景観行政事務を行う自治体

◆今後の取り組み

- 景観法に基づく景観計画の策定
- 周辺景観と調和する良好な景観を形成するよう建築物や屋外広告物に対する制限の検討
- 景観まちづくりの活動に対する支援

※その他、重要な建築物や樹木を指定したり、保全したりして魅力ある景観づくりに取り組んでいきます。

す。



三方を海に囲まれた田原市。三河湾側の静かな海の「生業景観」、太平洋側の雄大な「自然海岸景観」、市内の至る所から目にするのができる

「山地景観」、大きく広がりのある「農地景観」、市街地や集落地における「まちなみ景観」など、多様な表情を持つまちです。

このような景観は、実際に目に見える色や形だけでなく、地域の歴史や文化から生まれる雰囲気など、五感を通して感じることができるとしてを指し示しており、長い年月をかけて育まれてきたこの美しい渥美半島の景観は、市民の皆さんにとって、かけがえない財産であり、一人ひとりの誇りであるともいえます。

今後は、景観行政団体への移行に向け、市のホームページなどを通し、市民の皆さんにさまざまな取り組みをお伝えしていきます。

▼街づくり推進課

☎23局3535

☎ <http://www.city.tahara.aich.jp/>



7月21日(日)に行われた、第23回参議院議員通常選挙の田原市開票区の開票結果をお知らせします。選挙区選挙の投票者数は3万891票、投票率は59.05%でした。

なお、投開票の詳細については、市ホームページをご覧ください。

※表中の小数点以下は按分票です。また、無効投票は省略しています。

☎ 23局3506

▼田原市選挙管理委員会(総務課内)

🏠 <http://www.city.tahara.aichi.jp/>

4

平成25年7月21日執行 参議院議員通常選挙開票結果

RESULTS



●選挙区

候補者氏名(届出順)	政党等	得票数	愛知県計	当選
もとむら伸子	日本共産党	1,887	271,278	
うだこうせい	減税日本	1,064	152,038	
中根ひろみ	幸福実現党	326	30,199	
伊藤よしき	社会民主党	419	47,104	
薬師寺みちよ	みんなの党	3,228	347,411	◎
酒井やすゆき	自由民主党	12,378	1,056,145	◎
みたま山宗三郎	みたまやま政策研究会	113	11,277	
平山まこと	みどりの風	741	62,985	
近藤ひろし	日本維新の会	2,626	263,918	
大塚耕平	民主党	7,055	741,598	◎
計		29,837	2,983,953	

●比例代表

政党等の名称(届出順)	得票数	愛知県計	当選者数
みんなの党	2,887.696	297,287.189	4人
民主党	5,362.631	548,599.756	7人
新党大地	103.072	12,982.436	0人
社会民主党	370.000	48,409.000	1人
生活の党	404.000	42,746.680	0人
みどりの風	468.059	49,095.420	0人
自由民主党	12,606.283	996,400.676	18人
日本共産党	1,662.516	264,009.859	5人
公明党	2,816.573	409,796.771	7人
緑の党 グリーンズジャパン	222.000	21,230.967	0人
日本維新の会	2,841.153	320,057.962	6人
幸福実現党	162.000	12,137.569	0人
計	29,905.983	3,022,754.285	48人

※政党等の得票数には、名簿登載者の得票数を含みます。



はじめに

たはら男女共同参画ニュース『Walk Together』ウォーク・トゥギャザーは、市民の皆さんに男女共同参画について理解していただき、性別に関係なく、あらゆる社会活動に意欲を持って参加できる、「みんなが自分らしく輝けるまち・たはら」の実現を目指すため、男女がお互いの理解を深められるよう、身近な話題をお届けします。

街の話題。 Topics 2013

第6回 男女共同参画 フェスティバル

日時 平成 25 年 8 月 25 日 (日)

10:00 ~ 16:30

場所 田原文化会館

主催 田原市男女共同参画推進懇話会



▲昨年のフェスティバルの様子

交流ひろば (多目的ホールほか)

市民活動団体によるステージ発表やワークショップ、バザーなどが盛りだくさん。子どもから大人まで一日楽しく参加いただけます。自分らしく元気に活動する市民活動団体の方々が、交流ひろばで皆さんのご来場をお待ちしています。

映画上映『^{しあわせ}幸福な食卓』

(日本 / 2006 年 / 108 分 / 監督: 小松隆志 / キャスト: 北乃きい、勝地涼、石田ゆり子ほか)

開演 13:30 (開場 13:00)

場所 文化ホール (全席自由)

あらすじ 父親の心の崩壊から、佐和子の家族の歯車は狂い始める。父は仕事を辞め、父親であることをやめた。専業主婦だった母は一人暮らしで仕事を始め、兄は大学進学をやめて農業を始める。さまざまな問題を抱えた家庭を背景に佐和子は成長し、家族は再生していく。「自分の本当にやりたいこと」に向かってそれぞれが進み始めた家族の姿を、温かい視線で描いたドラマ。

入場料 無料 ※ただし、入場整理券が必要です。

【配布場所】 田原文化会館・赤羽根文化会館 (月曜休館)、渥美文化会館 (土・日曜、祝日のみ)、市役所市民協働課・渥美支所地域課 (平日のみ)

【配布時間】 9:00 ~ 17:00

【配布枚数】 1名4枚まで

託児 定員 10 名 / 先着順 / 無料 (おやつ持参)

【対象】 小学校 2 年生まで

【申し込み期限】 8 月 14 日 (水)

▶ 市民協働課 ☎ 23 局 3504 FAX 23 局 0180 ✉ kyoudou@city.tahara.aichi.jp

小松隆志監督トークショー! インタビュアー / 映画評論家: 高野史枝氏



◎ 男性も女性も、子どもたちもお年寄りも、みんなでまちづくり!

田原市男女共同参画推進懇話会では、年度ごと重点的に取り組む活動テーマ (スローガン) を定め、市民・市民活動団体・事業者・行政が連携して、男女共同参画社会の実現に取り組んでいます。

今年度のテーマは『地域活動における男女共同参画』です。私たちの生活のもっとも身近な地域コミュニティ。暮らしやすいまちをつくるには、私たち一人ひとりが地域活動に参加することが大切です。みんなでまちづくりに取り組み、きずなの強いまちを目指しましょう。



🌸 みんなが暮らしやすいまちづくりを目指す計画書

🌸 「田原市男女共同参画推進プラン」

🌸 をご存じですか？

性別のもつイメージにとらわれることなく、誰もが自分らしくあるために、わたしたち一人ひとりが取り組むべき役割を記載した計画書です。平成24年度において、市民が参加する「田原市男女共同参画推進懇話会」を中心に、このプランの一部見直しを行いました。策定から5年が経過し、変化した社会情勢や市民の取り組みなどを反映させています。



▲田原市男女共同参画推進プラン
(プラン策定：平成19年度/目標：平成28年度)

【目標都市イメージ】 みんなが自分らしく輝けるまち・たはら 🌸

男性も女性も、あらゆる社会活動に意欲を持って参画し、みんなが自分らしく活躍する魅力あるまちづくりを目指します。

～目標都市イメージを実現するための4つの推進目標～

① 人権尊重と男女平等の意識づくり

市民の男女共同参画の理解の向上を目指します。

② 誰もが参画のまちづくり

あらゆる社会活動への男女の活躍を促進します。

③ 生涯安心の暮らしづくり

生涯にわたり男女が生き生きと暮らせる社会を目指します。

④ 働きやすい場づくり

職場での性差別解消、仕事と家庭の両立を目指します。

新しい視点

❖ あらゆる世代への男女共同参画の啓発に重点をおきます

市民アンケート調査（平成23年度実施）では、若い世代の男女共同参画の意識が低い傾向がみられました。男女共同参画は市民が一体となって取り組む必要があることから、特に子どもや若者への意識啓発を積極的な推進項目に取り入れました。

❖ 地域活動における男女共同参画の項目を新たに設定

田原市では、自治会の代表者や役員には男性が多く、女性の主体的な参画はあまり進んでいません。地域づくりに男女両方の視点が反映されるよう、みんなで地域活動に積極的に参加しましょう。

❖ 防災・防犯における男女共同参画の推進をあらためて強調

いざという時のためには、日ごろからつながりの強い地域づくりを行うことが必要です。地域での防災・防犯活動に男女がともに取り組んで、地域ぐるみで安心・安全なまちづくりを進めましょう。



●田原市男女共同参画推進懇話会（田原市役所）

★田原市男女共同参画推進プランは、市のホームページまたは市内各図書館でご覧いただけます。

🌐 <http://www.city.tahara.aichi.jp/>

市ホームページトップ→各種計画・施策→分業別計画



●田原市の男女共同参画シンボルマーク
男女が協調し、手と手を取り合って心をとつにする様子を表しています。※シンボルマークは市民意見により決定しました。



あなた！AED使えますか？

心臓の病気や頭の病気などは、何の前触れもなく起こることがあり、その病気の発症により心臓と呼吸が突然止まってしまうこともあります。このような人の命を救うためには、その場に居合わせた人ができる応急手当を身につけることが大切です。

消防署では応急手当を学ぶ救命講習を開催しており、自治会やPTA、職場などを中心に多くの方が受講しています。

救命講習は、講習時間や内容によってさまざまな種類があります。ここでは、主なものをご紹介します。



講習の種類	講習時間	受講証
救命入門コース	1時間30分	参加証
普通救命講習Ⅰ (成人の心肺蘇生法)	3時間	修了証
普通救命講習Ⅲ (小児の心肺蘇生法)	3時間	修了証
実技救命講習	2時間	修了証

◆実技救命講習を開催します

「救命入門コースを受けたけれど、忘れないうちにもう一度確認したい」という方のために実技救命講習を開催します。

▼日時 9月1日(日) 午前9時30分～11時30分 ▼場所 田原市消防署 ▼定員 30名(先着順) ▼受講料 無料

なお、受講に際しては、救命入門

コースの参加証をご持参ください。

●実技救命講習とは

救命入門コースを受講後、おおむね1年以内の方を対象とした実技を中心とした救命講習です。この講習を修了した方には、普通救命講習の修了証を交付します。



消防署では救命講習を随時受け付けています。気の合う仲間などで講習を開催することも可能です。助かるはずの命を救うために受講してみませんか？お気軽にお問い合わせください。

▼田原市消防署 ☎23局4075

祝 遠山消防士全国大会 最優秀賞

6月26日(水)、福岡県北九州市において全国消防職員意見発表会が開催されました。全国から地方大会を勝ち抜いた消防職員10名が防災、防火、救急などに関して、意見を発表しました。

東海地区代表として田原市から遠山直也消防士が「道標」と題し発表しました。

遠山消防士は、災害発生時に地元住民だけでなく、土地勘のない訪問者でも簡単に分かる避難誘導について提案し、見事最優秀賞を受賞し、日本一に輝きました。



▲全国大会で発表する遠山消防士

集結・積載訓練実施

東日本大震災のような大規模災害が発生した場合、被災地の消防を応援するために「緊急消防援助隊」が出動することがあります。

緊急消防援助隊は、愛知県内の消防本部から消火、救急、救助部隊などを集め、県単位で一つの部隊を編成して被災地で活動します。その活動が長期間続くことが想定されるため、災害現場で使用する資機材以外に、隊員が休息するために必要な野営用の資機材も一緒に現地へ持っていきます。

野営用の資機材は、テントや寝袋、発電機に調理器材など数多くあ



るため、専用の資機材搬送車と、それらを設置・運営する「後方支援隊」が必要となります。そのため、東三河

地域で協力して各種資機材を搬送できるように訓練を実施しました。5月31日（金）に行われた訓練では、東三河各消防本部の後方支援隊が、カ所に集結するまでの時間や資機材の積み込み要領を確認し、いざという時に迅速に出動できるように備えています。

消太が行く!

自動消火ロボットの巻



クロスワード

カギに従ってマス目をうめたら、ABCの順に読んでください。

①A		②	③	
		④		
⑤	⑥B			⑦D
⑧			⑨E	
C		⑩		

「タテのカギ」

- ① 光の異常屈折現象のひとつ
- ② ウミズズメ科の海鳥
- ③ わけまえ、これは私の〇〇です。
- ④ 英語であなた
- ⑤ 平安時代の貴族の遊戯
- ⑥ 二つそろって一組になること

「ヨコのカギ」

- ① 生まれつきの性質
- ④ 重さの単位
- ⑤ 弓の音読み、〇〇道
- ⑧ 車や床のワックスの成分
- ⑨ 配偶者の一方である女性のこと
- ⑩ 論理的に説明するおもしろさ、〇〇小説

▼賞品＝正解者の中から抽選で、田原市防火協会から記念品をプレゼント
▼締切り＝8月31日(土) ※消印有効
▼発表＝記念品の発送をもって発表とします。

▼応募方法＝はがきに答えと郵便番号・住所・氏名・年齢・職業・電話番号・消防に対するご意見などを明記してください。多数のご応募お待ちしております。

▼あて先＝田原市消防署
〒441-3492 (住所不要)

「消防かわら版」

「夏号の答え ウイテマテ」
(応募総数34通中、正解32通)



▼消防署

〒23局 4075 FAX 23局 2440

syoubous@city.tahara.aichi.jp



子どもと障害者(児)の ための手当制度

子どものための手当制度や、障害者(児)のための
さまざまな手当制度をご紹介します。
必要な手続きはそれぞれ異なりますので
詳しくはお問い合わせください。

子どものための

手当制度

▼子育て支援課

☎23局3513 FAX23局3545

児童手当

【対象】

中学校修了前の児童を養育している方
(15歳に達した年度の末日まで)

【所得制限】

有(平成24年6月分から)

※所得超過の場合、特例給付あり

【支給月日】(申請月の翌月から支給)

6・10・2月の7日(原則)

【支給額】(月額・児童一人につき)

区分	支給額
0～3歳未満	15,000円
3歳以上小学校修了までの第1子・第2子	10,000円
3歳以上小学校修了までの第3子以降(注)	15,000円
中学校修了まで	10,000円
特例給付(所得超過者)	5,000円

(注)18歳の誕生日後、最初の3月31日までの間にある児童を、年長者から順に数えて第3子以降のことをいう

【対象】

児童扶養手当

離婚・死亡・行方不明などで父または母がいない家庭、父または母が重度の

障害(身障手帳1～2級程度)の状態
にあり、18歳以下(18歳に達した年度の
末日まで)の児童(児童が障害者の
場合は20歳未満)を養育している方
/ただし、公的年金の受給者と児童
が父または母の障害年金の加算対象
になっているときは適用除外

【支給月日】(申請月の翌月から支給)

4・8・12月の11日(原則)

区分	支給額	支給額 (H25.10月分～)	
		全部支給	一部支給
1人目	全部支給	41,430円	41,140円
	一部支給	41,420円 ～9,780円	41,130円 ～9,710円
2人目	1人目に5,000円加算		
3人目 以降	1人につき3,000円加算		

※所得により支給制限があります。
手当受給開始6年目から、未就労の方は手当額が2分の1
となる場合があります。

年1回、8月1日から31日までに現況届を提出することにな
っています。必要書類などは受給者あてに郵送します。

愛知県遺児手当

【対象】

離婚・死亡・行方不明などで父
または母がいない家庭、父または母
が重度の障害(身障手帳1～2級、
療育手帳A判定)の状態にあり、
18歳以下(18歳に達した年度の末

日まで)の児童を養育している方

/ただし、公的年金の受給者と児
童が父または母の障害年金の加算
対象になっているときは適用除外

【支給月日】(申請月の当月から支給)

4・8・12月の25日(原則)

【支給額】(月額・児童一人につき)

区分	支給額
1～3年目	4,350円
4～5年目	2,175円
5年経過後	支給対象外

※所得により支給制限が
あります。

年1回、8月1日から31日
までに所得状況届を提出
することになっています。
必要書類などは受給者あ
てに郵送します。

田原市遺児手当

【対象】

離婚・死亡・行方不明などで父
または母がいない家庭、父また
は母が重度の障害(身障手帳1～
2級、療育手帳A判定)の状態
にあり、18歳以下(18歳に達した
年度の末日まで)の児童を養育
している田原市に住所がある方

【支給月日】(認定月の翌月から支給)

4・8・12月の25日(原則)

【支給額】(月額・児童一人につき2千500

円)※所得により支給制限があります。
年1回、8月1日から31日までに所得状況
届および遺児養育証明書を提出すること
になっています。必要書類などは受給者あ
てに郵送します。

障害者(児)のための

手当制度

▼地域福祉課

☎23局3697 FAX23局3545

田原市障害者手当

【対象】

田原市に住所があり、「身体障害者手帳」「療育手帳」「精神障害者保健福祉手帳」のいずれかを所持している方



【支給月日】(申請月の翌月から支給)

7・11・3月の25日(原則)

■身体障害者手帳

区分	支給額
1級	4,500円
2級	3,500円
3級	2,500円
4級	1,500円
5級	1,000円
6級	1,000円

■療育手帳

区分	支給額
A判定	4,500円
B判定	2,500円
C判定	1,000円

■精神障害者保健福祉手帳

区分	支給額
1級	4,500円
2級	2,500円
3級	1,000円

愛知県在宅重度障害者手当

【対象】 次のいずれかに該当する方

- ・身体障害者手帳1～2級の該当者
- ・療育手帳A判定(IQ35以下)の該当者
- ・身体障害者手帳が3級で療育手帳がB判定(IQ50以下)の合併症者

※施設入所者・3か月以上継続して入院している方・65歳以上で新たに障害者となられた方は対象外となります。

【支給月日】(申請月の翌月から支給)

4・8・12月の25日(原則)

【支給額】(月額)

区分	支給額
1種	15,500円
2種	6,750円

※所得により支給制限があります。

年1回、8月12日から9月10日までに現況届を提出することになっています。必要書類などは受給者あてに郵送します。

障害児福祉手当

【対象】 次のすべてに該当する方

- ・20歳未満で、精神または身体に重度の障害があり、日常生活で常に介護を必要とする方

・障害を支給理由とした年金を受けていない方

・施設に入所していない方

【支給月日】(申請月の翌月から支給)

5・8・11・2月の10日(原則)

【支給額】(月額)

区分	支給額
A種	21,180円
B種	15,430円
C種	14,280円

※所得により支給制限があります。

年1回、8月12日から9月10日までに現況届を提出することになっています。必要書類などは受給者あてに郵送します。

特別障害者手当

【対象】 次のすべてに該当する方

- ・20歳以上で、精神または身体に重度の障害があり、日常生活で常に特別な介護を必要とする方

・施設に入所していない方
・継続して3か月以上の入院をしていない方

【支給月日】(申請月の翌月から支給)

5・8・11・2月の10日(原則)

【支給額】(月額)

特別児童扶養手当

【対象】

重度または中度の心身障害児(20歳未満)を監護・養育している方

【支給月日】(申請月の翌月から支給)

4・8・11月の11日(原則)

【支給額】(月額)

区分	支給額
重度	50,400円
中度	33,570円

※所得により支給制限があります。

年1回、8月12日から9月10日までに現況届を提出することになっています。必要書類などは受給者あてに郵送します。

区分	支給額
A種	33,110円
B種	27,310円
C種	26,260円

※所得により支給制限があります。

年1回、8月12日から9月10日までに現況届を提出することになっています。必要書類などは受給者あてに郵送します。

6月27日(木)

避難は15分以内！
日常の訓練が大事

堀切校区主催の**地震・津波避難訓練**が行われ、高齢者から子どもまで247名が参加しました。避難目標時間は15分以内。今回の訓練では、避難所が遠い地区の住民や、足に不安のある高齢者など、自転車で避難する姿も見られました。



▲続々と避難場所に集まる参加者たち(渥美運動公園駐車場)

7月8日(月)

心技体を大切に
目指すは全国制覇

全国高等学校総合体育大会(弓道の部)(福岡県北九州市「8/1〜4」)に出場を決めた成章高校3年生(6名)が、市長を表彰訪問しました。市長は「心技体、遺憾なく発揮し、本番でも最高の結果が出せるよう頑張ってください」と選手らを激励していました。



▲【写真上】左2番目から渡邊篤くん、中村悠人くん、川口楓也くん
【写真下】左から川合修治くん、河合政志くん、彦坂健人くん

7月8日(月)

波を操る精鋭たち
狙うは優勝のみ！

全日本サーフィン選手権大会(高知県東洋町「8/21〜25」)に出場を決めた選手7名が、市長を表彰訪問しました。市長から「これだけの人数の全国大会出場はとて素晴らしいこと。ぜひ次は優勝の報告を」と選手らの活躍に期待していました。



▲【写真上】左から近藤洋介さん、宮本樹さん、鈴木田原市長、鈴木弘章さん
【写真下】左から鈴木拓海さん、岡田光生さん、岸上晃大さん、平井宏輔さん



7月20日(土)

わが子を守る 救命技術を習得!

パパママ普通救命講習が田原福祉センターで行われ10名が参加しました。参加者は、保健師から乳児・小児の事故予防の重要

性について説明を受けた後、消防職員から心肺蘇生法と自動体外式除細動器(AED)の操作方法を学びました。参加者からは「応急手当の重要性を知った。家庭での事故対策を見直したい」といった声も聞け、熱心に取り組むパパやママの姿が印象的でした。

▲真剣な表情でAEDの操作方法を習得する参加者たち

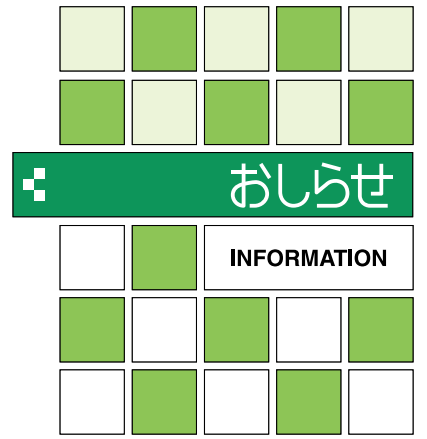


6月27日(木)

夢を持つ大切さを 「夢先生」に学ぶ!

夢をはぐくむ小学生出合いと体験の道場「夢の教室」が赤羽根小学校で行われ、高松と赤羽根小学校の5年生30名が参加しました。夢の教室には、各スポーツ界で活躍している選手やそのOBなどを市内の小学5年生の学級に「夢先生」として派遣。夢を持つことや仲間と協力することの大切さなどを実技と講義を通じて子どもたちに伝授。講義を受けた子どもたちは、それぞれに自分の夢を胸を張って発表していました。

▲手を取り合って、実技の中で仲間と協力することの大切さを学ぶ子どもたち
【夢先生】左から平間智和さん(元Jリーガー)、富平辰文さん(元K-1選手)



募集

WANTED

田原福祉専門学校専任教員 (平成26年4月1日採用予定)

▼担当科目Ⅱ介護の基本、生活支援技術、介護過程、介護実習など
▼採用予定人数Ⅱ1名

◆資格要件

次の要件をいずれも満たす方

①昭和40年4月2日以降に生まれた方で、介護福祉士の資格を取得した後5年以上の実務経験を有する方
(教育歴のあることが望ましい。)

②介護教員講習会の課程を修了した方または平成26年3月末までに修了予定の方

③普通自動車免許をお持ちの方

◆第1次試験

▼日時Ⅱ8月24日(土)午後1時

▼場所Ⅱ田原福祉専門学校 ▼試験内容Ⅱ小論文、面接(模擬授業の実施を含む) ▼その他Ⅱ第1次試験の合格者に対して、健康診断を実施

◆申し込み

●受験申込書に必要事項を記入のうえ、最終学歴の卒業証明書、成績証明書および資格証(写)を添えて、持参または郵送にて/募集要項、受験申込書などは市役所人事課・市ホームページにて

●「志望動機」「研究業績(今まで従事した業務実績でも可)」「専門的に関心のある分野」について400字詰原稿用紙3枚以内(パソコン、ワープロ使用の場合は1200字以内)にまとめ、併せて提出

◆受付期間

8月1日(木)～16日(金)／土・日曜日を除く午前8時30分～午後5時/郵送は8月16日(金)消印有効

◆その他

●地方公務員法第16条(欠格条項)に該当する方、外国籍の方で永住者または特別永住者の在留資格のない方は、受験できません。
●採用後の給料は、「田原市職員の給与に関する条例」に基づき支給します。

▼人事課

(〒441-3492 住所不要)

☎23局7404 FAX23局0180

Ⓗttp://www.city.tahara.aichi.jp/

田原市臨時職員

●単独調理校調理員

▼募集人員Ⅱ1名 ▼対象Ⅱおおむね50歳までの健康な方 ▼採用期間Ⅱ9月1日～平成26年2月28日

▼勤務場所Ⅱ渥美地区単独調理校

▼勤務内容Ⅱ調理・洗浄業務ほか

▼勤務形態Ⅱ月～金曜日(祝日を除く)午前9時～午後3時15分

▼賃金Ⅱ時給930円 ▼選考方法Ⅱ面接(履歴書提出時) ▼申し込みⅡ8月27日(火)までに田原市給食センターにある履歴書に必要事項を記入のうえ直接提出

▼田原市給食センター

☎22局2700 FAX22局7656

●特別展・企画展監視員

▼募集人員Ⅱ【田原市博物館】10名程度【渥美郷土資料館】5名程度

▼勤務場所/採用期間Ⅱ【田原市博物館】9月14日(土)～平成26年1月13日(月・祝)の期間(3回)の

特別展・企画展開催中【渥美郷土資料館】10月5日(土)～11月17日(日)

●公共施設あり方eモニター

公共施設の有効活用に関する事項について意見などいただくため、モニターを募集します。

▼対象Ⅱ市内在住の18歳以上の方で、市税の滞納がなくインターネットおよび電子メールの利用が可能な方

▼登録期間Ⅱ登録された日から年度末まで

▼定員Ⅱ5名程度(先着順)

▼申し込みⅡ市ホームページにある登録申請書をダウンロードし、必要事項を入力のうえEメールにて(随時受付)

▼財政課

☎23局3591 FAX23局0180
Ⓗttp://www.city.tahara.aichi.jp/

▼勤務内容Ⅱ展示室監視 ▼勤務形態Ⅱ午前9時～午後1時/午後1時～5時(交替勤務) ▼賃金Ⅱ時給830円 ▼選考方法Ⅱ面接(期日など詳細は後日通知)/申込者多数の場合は、書類選考あり ▼申し込みⅡ8月16日(金)までに田原市博物館にある履歴書に必要事項を記入のうえ直接提出

▼田原市博物館
☎22局1720 FAX22局2028

公共施設あり方eモニター

公共施設の有効活用に関する事項について意見などいただくため、モニターを募集します。

▼対象Ⅱ市内在住の18歳以上の方で、市税の滞納がなくインターネットおよび電子メールの利用が可能な方

▼登録期間Ⅱ登録された日から年度末まで

▼定員Ⅱ5名程度(先着順)

▼申し込みⅡ市ホームページにある登録申請書をダウンロードし、必要事項を入力のうえEメールにて(随時受付)

▼財政課

☎23局3591 FAX23局0180
Ⓗttp://www.city.tahara.aichi.jp/

災害時看護師等ボランティア

田原市では、大規模な地震などの災害時に、市内の指定医療救護所で、医師と共に医療救護活動に従事する『看護師等ボランティア』に登録していただけの方を募集します。

▼対象者＝保健師、助産師、看護師、准看護師の資格があり、災害時に活動できる方
▼災害時などの活動内容＝①外科的負傷者の応急処置②トリアージの実施③搬送および診療の介助など
▼登録方法＝市役所健康課・あつみライフランドにある登録確認票に必要事項を記入のうえ8月30日(金)までに直接またはFAXにて

▼健康課
☎23局35155 FAX 23局3810

普通救命講習会 受講者

心肺蘇生法とAED(エーイーディー)(自動体外式除細動器)の取り扱いを学ぶ講習会を開催します。

▼対象＝市内在住・在勤・在学の方
▼日時＝9月14日(土)午前9時～正午
▼場所＝渥美文化会館 大会議室(農村環境改善センター2階)
▼定員＝20名(先着順) ▼受講料

パソコン教室

コース	期日	時間	受講料
iPad体験	9/13金	13:30~15:30	無料
はじめての方のパソコン入門	9/3火・5木 10/10火・12木		
はじめてのインターネット・電子メール	9/22日・29日		
エクセル初級	9/22日・29日 10/6日・13日	9:30~11:30	1,000円

※パソコンの環境 OS:Windows Vista
使用ソフト:Internet Explorer9、Microsoft Word2007、Excel2007
iPadは市側で用意します。

パソコン教室 受講生

▼対象＝市内在住・在勤の18歳以上の方
▼コース/期日/時間/受講料＝表のとおり(テキスト代は実

＝無料 ▼申し込み＝9月13日(金)までに直接または電話・FAX・Eメールにて(FAX・Eメールの場合は、住所・氏名・生年月日・性別・電話番号・職業を明記) ▼その他
＝修了証を講習修了者に交付
▼消防署渥美分署
☎33局0119 FAX 32局2479
✉atsumi@city.tahara.aichi.jp

高校生技術アイデア賞

▼対象＝東三河地域に在住・在学の高中生(個人・グループ・クラブなど)
▼募集内容＝【アイデア部門】①テーマ②生活用品③福祉医療用品④環境エコ用品⑤スポーツ学習用品⑥その他
【作品部門】ものづくり、科学、理科、農業、林業などの分野に関する作品を製作(作品の写真を添付) ▼選考方法＝新規性・独創性などをポイントに書類審査とプレゼンテーション審査(アイデア部門は原則、書類審査のみ)
▼表彰＝【アイデア部門】最優秀賞1点(賞状、賞金3万円)、優秀賞2点(賞

費負担) ▼場所＝情報センターメディア研修室(田原文化会館2階)
▼定員＝各20名/ iPad体験は10名(先着順) ▼申し込み＝直接または電話・Eメールにて(Eメールの場合は、住所・氏名・電話番号・生年月日・希望コース・テキスト希望の有無を明記) ▼その他＝受講中・申し込み中のコースを含め、同時に2コースまで申し込み可 ※休館日
＝月曜日(祝日の場合は翌平日)
▼情報センター
☎22局7200 FAX 23局2808
✉iyosys@city.tahara.aichi.jp

平成25年度採用の自衛官

状、賞金1万5000円)、入選2点(賞状、賞金5000円)【作品部門】最優秀賞1点(賞状、賞金10万円)、優秀賞2点(賞状、賞金5万円)、入選2点(賞状、賞金2万円) ▼申し込み＝豊橋市ホームページからダウンロードできる応募用紙に必要事項を記入のうえ、9月30日(月)までに直接またはFAX・Eメール・郵送にて
▼豊橋市役所商工業振興課
(〒440-8501 住所不要)
☎(0532)51局2425
✉shokogyo@city.toyohashi.jp
http://www.city.toyohashi.aichi.jp/tech/idea/

▼募集種目＝①一般曹候補生②航空学生③自衛官候補生(男性)④自衛官候補生(女性) ▼応募資格＝【①】③④ 18歳以上27歳未満【②】高卒以上21歳未満 ▼受付期間＝9月6日(金)まで/ただし、③は随時受付
※申し込み方法など、詳しくは防衛省ホームページ(http://www.mod.go.jp/gsd/jieikanbosyu/)を閲覧いただくか、お問い合わせください。
▼自衛隊豊橋地域事務所
☎(0532)33局2693

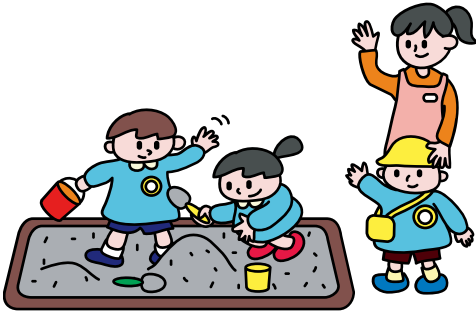
生活

LIFE

平成26年度 保育園新規入園案内

保育園は、保護者が共働きや病気などの理由により、昼間に家庭で保育できない児童を保育する施設です。平成26年4月以降にお子さんの入園を希望される方の申し込みを、表の日程のとおり行います。

▼対象 Ⅱ 生後1歳6カ月以上（乳児保育は満10カ月以上）の就学前児童を、同居の父母および60歳未満の祖父母の全員が次のいずれかの理由で保育ができない家庭／①家事以外の労働②病気や障害など③病人の看護



保育園新規入園受付日程表

受付場所	受付日	集合時間	乳児保育	長時間保育
大草 保育園	10/3 木	10:30		
南部 保育園	10/3 木	13:15		
高松 保育園	10/3 木	15:00		
神戸 保育園	10/4 金	10:00		
漆田 保育園	(3歳以上)	10/4 金	13:15	○
	(3歳未満)	10/4 金	14:30	○
東部 保育園	(3歳以上)	10/7 月	9:30	
	(3歳未満)	10/7 月	10:30	
六連 保育園	10/7 月	13:15		
北部 保育園	(3歳以上)	10/8 火	9:30	○
	(3歳未満)	10/8 火	10:30	(18:00 まで)
山北 保育園	10/8 火	13:15		
福江 保育園	(3歳以上)	10/11 金	9:30	○
	(3歳未満)	10/11 金	10:30	○
伊良湖岬保育園	(3歳以上)	10/11 金	13:15	○
	(3歳未満)	10/11 金	14:30	○
第一 保育園	(3歳以上)	10/15 火	9:30	○
	(3歳未満)	10/15 火	10:30	○
中部 保育園	10/15 火	13:15		
中山 保育園	10/17 木	10:00		
小中山 保育園	(3歳以上)	10/17 木	13:15	
	(3歳未満)	10/17 木	14:30	
泉 保育園	10/21 月	10:00		
清田 保育園	10/21 月	13:15		
野田 保育園	10/22 火	10:00		
加治 保育園	10/22 火	13:15		
赤羽根 保育園	(3歳以上)	10/23 水	9:30	○
	(3歳未満)	10/23 水	10:30	○
若戸 保育園	10/23 水	13:15		

◎乳児保育 = 10 カ月以上の乳児から受け入れ

◎長時間保育 = 通常保育時間（16:30 まで）を超えて 19:00 まで

※3歳以上児と3歳未満児の集合時間が分かれている保育園で、3歳以上児と3歳未満児を同時に申し込まれる方は、3歳以上児の受付時間にお越しください。

など ▼申し込み Ⅱ 9月13日（金）から各保育園、子育て支援課で配布する申込書に必要事項を記入のうえ、希望する保育園の受付場所に直接お越しください。 ▼その他 Ⅱ 当日都合の悪い方は、事前に子育て支援課にご相談ください。現在、入園中の方の継続手続き方法は、各保

園を通じてお知らせします。
◆注意事項
・虚偽の申請があった場合は、入園の承諾はできません。
・当日は、親子遊び、集団での遊びを通し、お子さんの状況を拝見しますので、入園を希望するお子さんを連れて来ててください。受付は、

1 時間程度で終了します。
※平成26年度の途中から入園を希望する方も、今回の該当受付日にお申し込みください。 / 漆田保育園は、平成26年度から民営化を予定しています。
▼子育て支援課
☎ 23局 3513 FAX 23局 3545



**田原市民俗資料館を
臨時休館しています**

田原市民俗資料館は資料整理のため、臨時休館しています。ご迷惑をおかけしますが、ご理解とご協力をお願いします。

臨時休館期間

8月31日(土)まで

田原市博物館

☎22局1720 FAX 22局2028

**市民課の土曜窓口業務を
一部変更します(8月24日(土))**

8月24日(土)は、戸籍機器の更新のため、戸籍、除籍などの戸籍証明書が発行できません。
ご迷惑をおかけしますが、ご理解とご協力をお願いします。

なお、住民票、印鑑登録証明書、印鑑登録については、取り扱いますので、ご利用ください。

市民課

☎23局3511 FAX 23局4270

市民評価を開催します

田原市では、市民・外部の目線で市の業務を客観的にチェックしていただくことを目的として、市民評価を開催します。市の事業に対しご意見・ご提言をいただくもので、行政の取り組みを知る機会となりますので、ぜひご来場ください。

▼日時 8月29日(木) 午後1時30分～4時30分ごろ ▼場所 市役所講堂(南庁舎6階) ▼評価委員 学識経験者2名、市民委員3名

▼評価対象事業 「芦ヶ池農業公園PR事業」「市営住宅管理事業」
▼申し込み 不要
▼政策推進課

☎23局3507 FAX 23局0669
✉seisaku@city.tahara.aichi.jp

**金融機関一斉防災訓練
9月2日(月)午前10時30分**

市内の民間金融機関(郵便局を除く)では、愛知県下東海地震防災強化地域内金融機関の一斉防災訓練に合わせて、5分程度店舗の主要シャッターの一部を閉鎖するなどの一斉防災訓練を実施します。
これは、東海地震の地震予知で異

常が確認された場合の「警戒宣言」

発令時に、窓口業務が停止され、一部店舗内のATM以外は稼動しないことのお知らせです。

訓練時には、別の通用口が確保され、業務(ATMを含む)は平常どおり実施します。ご理解、ご協力をお願いします。

※警戒宣言発令時の具体的な対応については、お取引の金融機関にお問い合わせください。

▼日時 9月2日(月) 午前10時30分～(5分程度)

▼防災対策課
☎23局3548 FAX 23局0180

**あいちシェイクアウト訓練を
実施します**

愛知県では、防災週間を中心とする県民総ぐるみ防災訓練の期間に、県として初の試みとなる「あいちシェイクアウト訓練」を実施します。事前登録のうえ、ぜひご参加ください。

▼日時 9月1日(日) 正午から1分間 ▼内容 正午の放送(チャイム)を訓練開始合図とし、地震から身の安全を守る行動の1-2-3をその場で約1分間、実施 ▼申し込み 事前に専用サイト (<http://>

aichi901.jp)で必要項目を入力

▼防災対策課

☎23局3548 FAX 23局0180

田原市総合防災訓練

8月31日(土)

<少雨決行>

- 時間 午前6時～8時
- 場所 白谷海浜公園



▶防災対策課

☎23局3548 FAX 23局0180

**あいちシェイクアウト訓練
「身の安全を守る行動」**



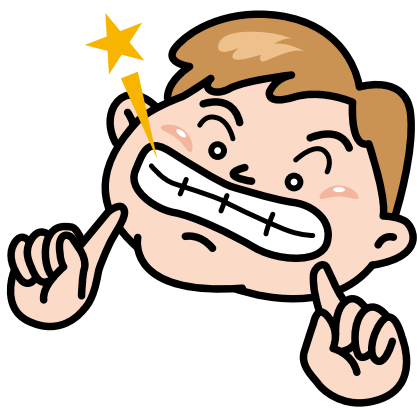
- ①姿勢を低く！②頭と体を守って！
- ③揺れが収まるまでじっとする！

歯周疾患検診はお済みですか

歯周病は30歳代以上で8割以上の
方がかかっている病気です。初期に
おいて明確な自覚症状が少ないた
め、重症化するケースが多く、歯を
失う最も大きな原因の一つです。

一生自分の歯で食べられるように
するため、検診を受け、自分の口
の状態を知りましょう。

- ▼対象 平成26年4月1日現在、
20・25・30・35・40・45・50・55・
60・65・70歳の方 ▼実施期間 平成
26年1月31日(金)まで ▼場所
 市内指定歯科医院 ▼検診内容 歯
 周疾患の検査 ▼持ち物 歯周疾
 患検診受診券(5月に発送済)
- ▼費用 無料 ▼その他 受診券の



再発行が必要な方は、ご連絡くだ
さい。

▼健康課(市役所内)

☎23局3515 FAX23局3810

▼健康課(あつみライフランド内)

☎33局0386 FAX33局0319

**給食物資納入業者登録に
関する説明会を開催します**

平成26年4月に開業予定の新給食
センターに給食物資の納入を希望す
る事業者を対象に、業者登録に関す
る説明会を開催します。

▼日時 9月11日(水) 午後2時～

▼場所 市役所大会議室(北庁舎1
階) ▼内容 給食物資納入業者登
録の手続きなど ▼申し込み 9月

3日(火)までに電話またはFAX
にて(FAXの場合は、事業者名と
人数を明記)

▼田原市給食センター

☎22局2700 FAX22局7656



防火管理者講習会を開催

▼種別 甲種防火管理新規講習

▼対象 次のいずれかの要件に該当
する防火対象物の関係者①遊技場・
飲食店・店舗・病院などで収容人員

30名以上かつ延べ面積300㎡以上
②共同住宅・工場・事務所などで収
容人員50名以上かつ延べ面積500

㎡以上③火災発生時に自力で避難す
ることが著しく困難な者が入所する

社会福祉施設など(避難困難施設)
があり収容人員が10名以上 ▼日時

10月3日(木)・4日(金)のい
ずれも午前9時～午後5時 ▼場所

田原文化会館(201・202会
議室) ▼定員 40名(先着順)

▼受講料 2500円(テキスト代)

▼申し込み 9月2日(月)～9月
13日(金)の期間に消防課にある受

講申込書に必要事項を記入のうえ、
写真(縦4cm×横3cm)2枚と受講
料を添えて提出

▼消防課

☎23局4074 FAX23局0180

**第4回・第5回
危険物取扱者試験**

▼対象 一般 ▼試験日/場所 〃

【第4回】10月6日(日) / 豊橋市
内【第5回】10月13日(日) / 名古屋
市内 ▼種類 甲種、乙種全類、
丙種 ▼申し込み ①8月19日(月)

②28日(水)の期間に市役所消防課
または消防署・各分署にある受験願
書に必要事項を記入のうえ郵送②8

月16日(金) 午前9時～25日(日)
午後5時の期間に(消防試験研究セ
ンターホームページ (<http://www.shoubo-shiken.or.jp/>))にて電子申請

※テキストおよび事前講習会について
など、詳しくはお問い合わせください。

▼消防課

☎23局4074 FAX23局0180

**新分野へ挑戦する方を
応援します**

▼対象 新たに起業・創業や第二
創業を行う方 ▼対象事業と補助
額 【地域需要創造型起業・創業】

100～200万円 【第二創業】
100～500万円 【海外需要獲得
型起業・創業】 100～700万円

／いずれも補助率3分の2

※詳しくはお問い合わせください。

▼公益財団法人あいち産業振興機構
創業補助金 愛知県事務局

☎(052)562局5931

<http://www.aibsc.jp/tabid/404/Default.aspx>

平成25年8月1日 広報 **Tahara** 18

**児童扶養手当などの
現況届をお忘れなく**

児童扶養手当・愛知県遺児手当・田原市遺児手当を受給されている方は、毎年、現況届・所得状況届の届出が必要です。この届出は8月分（12月支払）以降も引き続き手当を受給できるかどうかを審査するためのもので、届出がない場合、受給資格があっても手当を受給することができなくなることがあります。

該当される方には、8月初めに通知書を発送しますので、詳しくは通知をご覧ください。

▼受付期間 8月30日（金）まで

▼受付場所 田原・赤羽根地区

市役所子育て支援課【渥美地区】渥美支所市民生活課

▼子育て支援課

☎ 23局 35133 FAX 23局 3545



**うつ病家族セミナーを
開催します**

病気や支援法の理解を深めるため、うつ病で治療中の方がいる家族の方を対象に、うつ病家族セミナーを開催します。

▼対象 Ⅱうつ病で治療中の方の家族
▼日時/場所/内容 Ⅱ表のとおり

うつ病家族セミナー

日時	場所	内容
9/5(木) 13:00~14:30	豊川市総合体育館	講話「うつ病を知ろう」 講師:きくちメンタルクリニック院長 菊池勤医師
9/25(水) 13:30~15:00	豊川市総合体育館	講話「復職に向けての準備」 講師:ならい心療内科 臨床心理士 前田倫子氏
10/3(木) 13:30~15:30	豊川保健所	家族心理教育・グループワーク 「困っていることを話し合おう」 講師:ならい心療内科 精神保健福祉士 鈴木清氏

8月15日は終戦記念日です。終戦から68年が経ち、戦争を体験された方々も高齢となり、戦争の悲惨さが語り継がれる機会も少なくなってきました。

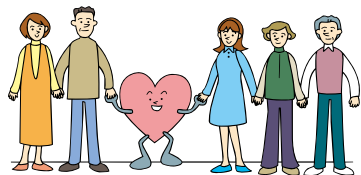
そこで田原市では、原子爆弾による悲劇が二度と繰り返されることのないよう、原爆パネル・ポスター展を行います。



原爆パネル・ポスター展

※詳しくはお問い合わせください。
▼豊川保健所健康支援課
☎ (0533) 86局 3626
FAX (0533) 89局 6758

▼定員 Ⅱいずれも50名（先着順）
▼参加料 Ⅱ無料
▼申し込み Ⅱ前日までに電話またはFAXにて
（FAXの場合は、参加希望日・住所・氏名・電話番号を明記）



▼期間 8月6日（火）～15日（木）
▼場所 Ⅱ市役所南庁舎1階ロビー、中央図書館
▼地域福祉課
☎ 23局 3512 FAX 23局 3545

**終戦当時に引揚者の方々から
お預かりした通貨・証券の返還**

名古屋税関では、終戦後に外地からの引揚者の方々が、税関などに預けた通貨や証券などをお返ししていますが、引き取り手がなく、保管されたままのものが多数あります。返還請求は、ご家族の方でも可能です。お心当たりの方は、お気軽にお問い合わせください。

▼返還している通貨・証券など Ⅱ①上陸地の税関また海運局に預けた通貨・証券など②帰国前に在外公館や日本人自治会などに預けた通貨・証券などのうち、その後日本に返還されたもの

▼通貨 旧日本銀行券、旧日本軍軍票など

▼証券 支那事変割引国庫債券、大東亜戦争割引国庫債券など

※詳しくはお問い合わせください。
▼豊橋税関支署
☎ (0532) 32局 6566

税

個人事業税第一期分の納税をお忘れなく

◆個人事業税の第一期分の納期限は9月2日です

8月中旬に県から納税通知書を送りしますので、最寄りの金融機関またはコンビニエンスストア（納付金額が30万円以下のものに限る）、県税事務所で納付してください。

また、納税には便利で安全な口座振替の制度もあります。ご希望の方は、口座を開設している金融機関で手続きをしてください。

※手続きの時期により、第二期分からの取り扱いとなる場合があります。

▼東三河県税事務所課税第一課
☎(05332)35局6127

http://www.pref.aichi.jp/zeimu/

国民健康保険税の納期と納付方法

国民健康保険は、職場の健康保険に加入している方などを除き、すべての方が加入しなければなりません。

田原市国民健康保険は、市が運営し、皆さんから納められる国保税と国の補助金などを財源として、医療費の給付などを行っています。

国保税額は7月に決定し、8月中旬に世帯主あてに通知します。世帯主が、他の健康保険に加入しているも、家族の中でお一人でも国民健康保険に加入していれば、納税義務者は世帯主となります。普通徴収の方は、4月に通知して

国民健康保険税の税率

区分	医療分	支援金分	介護分
①所得割額 前年の所得に応じて賦課される額	4.9%	1.6%	1.3%
②資産割額 今年度の固定資産税額(土地・家屋分)に応じ賦課される額	29.0%	9.0%	5.0%
③均等割額 加入者1人当たりの額	28,800円	8,400円	7,800円
④平等割額 加入世帯1世帯当たりの額	31,200円	7,200円	6,000円
年税額 ①+②+③+④ 賦課限度額	510,000円	140,000円	120,000円

国民健康保険税の軽減

種別	軽減基準(世帯の総所得金額)	軽減内容
7割軽減	33万円以下	均等割額と平等割額の7割
5割軽減	33万円+(24万5000円×世帯主以外の加入者数と旧国保被保険者数の合計)以下	均等割額と平等割額の5割
2割軽減	33万円+(35万円×加入者数と旧国保被保険者数の合計)以下	均等割額と平等割額の2割

国民健康保険税の減免

種別	減免基準	減免内容
1割減免	7割・5割・2割軽減該当で、均等割と平等割のみ課税される世帯	均等割額と平等割額の1割
2割減免	7割・5割・2割軽減非該当で、均等割と平等割のみ課税される世帯	均等割額と平等割額の2割

ある仮算定税額(第一期・第二期分)を差し引いた税額を第3～8期の6回に分けて納めていただきます。

◆国民健康保険税の特別徴収

国保税の特別徴収(年金からの引き落とし)の対象は、世帯主を含め国民健康保険に加入している方全員が65歳から74歳までの世帯です。ただし、以下のいずれかに該当する場合は普通徴収の対象者になります。

- ・今年度中に75歳になる方
- ・滞納がなく口座振替による納付を

継続している方で今後も確実な納付が見込める方

- ・年金額が年間18万円未満の方
- ・介護保険料と国保税を合わせた年金からの引き落とし額が、年金の2分の1を超える方

◆国民健康保険税の税率

国保税の税率は表のとおりです。

◆国保税の軽減・減免制度

所得の低い方のために国保税には軽減、減免制度があります。

軽減制度は、世帯主と国保加入者の所得によって、7割・5割・2割の3種類、減免制度は、2割・1割の2種類があり、均等割と平等割の部分について、減額になります。

なお、所得の申告をしていない場合は、軽減・減免の対象となりません。

◆離職者の軽減制度

会社の倒産、解雇などにより離職をされた方への、国民健康保険税の軽減制度があります。

雇用保険の特定受給資格者、特定理由離職者として基本手当の受給を受ける方が対象になります。軽減を受けるためには申請が必要です。詳しくはお問い合わせ下さい。

▼保険年金課

☎23局2149 FAX23局0180

地デジ
12

0120-816-142

田原事務所 田原市田原町汐見5 (田原文化会館2F)
営業時間 9:00-18:00 定休日 日・月及び休館日

お知らせ **皆さんの『街ネタ』をお寄せください**

皆さんからの情報をもとにリポーターが校区を訪ねるローカル街歩き番組「いいとこいっぱい Thank you ベリー街！」の田原・新城版が10月からスタートします！是非『街ネタ』をお寄せください。

田原市内取材予定 【街ネタ募集係り】 info@tees.ne.jp

10月 伊良湖小学校区 12月 童満小学校区

今月のおすすめ **レッドデータブック東三河 ～モリアオガエル～**

初回放送 8月30日(金) 午後6時45分～

絶滅が心配される生物をデータ化したレッドデータには、この地域に生息する生き物たちも多数登録されています。その中から今回は、新城市の「市のカエル」にも指定されているモリアオガエルを取り上げます。是非ご覧ください。

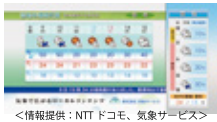


fri 金曜日は情報番組入替日 入替日時：金曜日 午後6時45分
タイムテーブルの情報番組枠にて放送

- 2日(金) ぐるぐるぐるめらんど この地域の美味しいお店を紹介します♪
- 9日(金) 学園天国ぶらす 幼稚園・保育園の元気いっぱいな子供たちが主役!
- 16日(金) ティーズの何でもありじゃん広場 あなたの取材依頼にお応えします
- 23日(金) いいとこいっぱい Thank You ベリー街! ローカル街歩き番組
- 30日(金) 特別番組 レッドデータブック東三河 ～モリアオガエル～

地域情報満載 地デジ11chも放送中!

地デジ11chでは 地元のお天気やFM豊橋をお楽しみ頂けます



<地デジ11chのマルチ編成>

- 111ch お天気チャンネル
 - 112ch やしの実チャンネル **FM 84.3MHz**
- *テレビで地元FM局がお聴き頂けます

<情報提供：NITドコモ、気象サービス>

地デジ11chを視聴するには、お持ちのテレビ等で「チャンネル再スキャン」が必要で操作方法は、テレビ等付属の取扱説明書をご参照ください。

CATV&INTERNET

[ティーズ]

http://www.tees.ne.jp

投稿写真ひろば

ティーズHPでは皆さんのベストショット写真を大募集中です!
例) 子供の笑顔、風景 など



※この番組表は有料広告として掲載しています。

TIME TABLE ▶▶▶ 2013.08

TIME	平日(月～金曜日)	土・日曜日
7:10	とよはし NOW	
20	街角ネットたはら	
30	いいじゃん新城	
45	情報番組 金曜日入替	地域情報 Tコミュ
8:00	みかわスポーツワールド	
15	他局交流番組 & Tコミュ	HOTステーション週末号
9:00	インフォメーション	地域情報 Tコミュ
15	ティーズエリアの風景	インフォメーション
30	遊・YOU・東海道	
10:00	ティーズ HOT ステーション	情報番組 金曜日入替
10	みかわスポーツワールド	ティーズエリアの風景
25	情報番組 金曜日入替	
40	奥三河のき山放送局	はままつトキメキ出逢い旅
11:00	インフォメーション & エリアの風景	遊・YOU・東海道
45	みかわスポーツワールド	Tコミュ & インフォメーション
12:00	ティーズ HOT ステーション	情報番組 金曜日入替
10	とよはし NOW	
20	街角ネットたはら	
30	いいじゃん新城	
45	情報番組 金曜日入替	地域情報 Tコミュ
13:00	他局交流 & Tコミュ & インフォ	みかわスポーツワールド HOTステーション週末号
14:00	のき山放送局 & エリアの風景	他局交流番組
30	ユナイテッドシネマ映画情報	のき山放送局 & Tコミュ
45	他局交流番組	
15:00	ティーズ HOT ステーション	情報番組 金曜日入替
10	とよはし NOW	
20	街角ネットたはら	
30	いいじゃん新城	
45	情報番組 金曜日入替	地域情報 Tコミュ
16:00	みかわスポーツワールド	
15	Tコミュ & インフォ & 風景	インフォ & Tコミュ & 映画情報
17:00	遊・YOU・東海道	HOTステーション週末号
30	他局交流 & みかわスポーツ	
18:00	ティーズ HOT ステーション	情報番組 金曜日入替
10	とよはし NOW	
20	街角ネットたはら	
30	いいじゃん新城	
45	情報番組 毎週金曜日入替	地域情報 Tコミュ
19:00	奥三河のき山放送局	
15	ユナイテッドシネマ映画情報	
20:00	【再放送】学園天国/ベリー街	T スペ
30	ティーズ HOT ステーション	
40	ティーズエリアの風景	
45	情報番組 金曜日入替	
21:00	Tコミュ & インフォメーション	のき山放送局 & スポーツ
45	みかわスポーツワールド	情報番組 金曜日入替
22:00	ティーズ HOT ステーション	
10	とよはし NOW・街角ネットたはら・いいじゃん新城	
45	情報番組 毎週金曜日入替	地域情報 Tコミュ
23:00	音楽番組	みかわスポーツワールド
24:00	ティーズ HOT ステーション	情報番組 金曜日入替
45	とよはし NOW・街角ネットたはら・いいじゃん新城	
45	情報番組 金曜日入替	地域情報 Tコミュ

ティーズチャンネルで放送中

アナログ 6ch デジタル 12ch

たはら 市政番組

広報秘書課 ☎ 22局0138



●街角ネットたはら

放送日	内容
～8/8困	夏のお楽しみ情報
8/9金～8/22困	市政びーある講座「三河港を知ろう」 ボディボード体験
8/23金～9/5困	たはらエコフェスタ 田原市陸上競技選手権大会並びに 田原市中学校陸上競技大会

毎日6回放送

①7:20 ②12:20 ③15:20 ④18:20 ⑤22:20 ⑥24:20
※天候などにより、内容を変更する場合があります。

TEES CATV TEES CATV

田原市のイベント

EVENT

8

AUG

月のイベント

●8月11日 日

講座「渡辺華山を知るために」

時間▼午前8時45分～9時30分

場所▼田原市博物館

内容▼平常展「渡辺華山の師」愛知県美術館サテライト展示の展示解説

講師▼田原市博物館鈴木利昌副館長

受講料▼無料

申し込み▼当日、受付にて

▼田原市博物館 22局1720

●8月18日 日

就労相談・就職支援セミナー

◆出張就労相談会

「働きたいけど働けない」「どうすればよいかわからない」など、お悩みの方やその保護者を対象に就労相談会を行います。

対象▼15～39歳までの求職者や大学生・専門学校生またはその保護者

時間▼①午後3時～②午後4時～(二組1時間程度/各回二組)

◆就職支援セミナー

企業の採用基準はどんなものか、求職情報の収集の仕方、応募書類の書き方などを学びます。

対象▼15～39歳までの求職者や大学生・専門学校生

時間▼午後1時～2時30分

◎共通事項

場所▼田原文化会館(202会議室)

参加費▼無料

申し込み▼8月17日(土)までに電話またはFAX・Eメールにて

(FAX・Eメールの場合は、件名・住所・氏名・年齢・電話番号を明記)

※詳しくはお問い合わせください。

▼がまごおり若者サポートステーション

TEL (0533)67局3201

info@gvss.jp

2013トライアスロン伊良湖大会

9月8日[日] 伊良湖岬周辺が熱く燃える!

今年で27目を迎えるこの大会。全国から集まる1000名の鉄人たちに、どうぞ大きな声援をお願いします。

日程

打ち上げ花火 9月7日[土]

19:30～ 伊良湖港

大会 9月8日[日]

9:00 Aタイプスタート

10:15 Bタイプスタート

15:30 全競技終了



▶トライアスロン伊良湖大会実行委員会事務局(商工観光課) ☎23局3522

交通規制のお知らせ

大会当日に周辺の交通規制を実施します。ご迷惑をおかけしますが、ご理解とご協力をお願いします。



●8月24日 土

あつみ夏まつり

時間▼午後3時～9時

場所▼ショッピングセンターレイ駐

車場 (福江町)

内容▼各種ステージイベント(キヤ

ラクターショー、コンテストな

ど)、渥美笑店街(物品販売・飲

食販売)、フリーマーケットほか

主催▼渥美商工会・あつみ夏まつり

実行委員会

▼渥美商工会 ☎33局0441

●8月28日 水 ※荒天時は中止

夏休み の 思い出作り

～体感!三河港～

時間▼午後1時～5時

集合場所▼豊橋駅新幹線口改札前

内容▼三河港内見学(「カモメリア」、

建造物の製作現場、船上の見学)

定員▼50名(申込者多数の場合は抽選)

参加料▼無料

申し込み▼8月12日(月)までに、

FAXまたはEメールにて(件名・

参加者全員の住所・氏名・年齢、

代表者の連絡先を明記)

▼三河港湾事務所企画調整課

☎(0532)32局3252

FAX(0532)32局5049

☒ info.mikawa@pacbr.mlit.go.jp

●8月31日 土

豊橋技術科学大学オープンキャンパス

地域の皆さんに日ごろご覧いただ

く機会のない研究室や施設を公開し

ます。

時間▼午前10時～午後4時(午前9

時30分受付開始)

場所▼豊橋技術科学大学

内容▼入試案内、研究室・施設公開、

ロボットの実演・展示、小学生向

け体験学習教室、電気自動車の試

乗体験、課外活動団体紹介(イベ

ントの事前予約は不要。ただし定

員を制限する場合あり)

参加料▼無料

その他▼無料駐車場あり

※詳しくはお問い合わせください。

▼豊橋技術科学大学総務課広報係

☎(0532)44局6506

9月のイベント

●9月3日 水

日帰り花育バスツアー 豊橋・田原の

旬の味覚と季節のフラワーアレンジ

時間▼午前9時～午後3時30分

集合・解散▼豊橋市役所またはサン

テパルクたはら

内容▼花き出荷場の見学と地産地消

ランチバイキング、地元の花を使った

フラワーアレンジメント教室

定員▼30名(申込者多数の場合は抽選)

参加料▼3500円(昼食・花代など)

申し込み▼8月16日(金)までに

FAXまたはEメール・はがき

にて(参加者全員の住所・氏名・

年齢・電話番号を明記) / はが

きの場合は、締切日必着

▼豊橋田原広域農業推進会議事務局

(〒440-8501 住所不要

豊橋市農業企画課内)

☎(0532)51局2464

FAX(0532)56局5130

☒ info_nogyokikaku@city.toyohashi.jp

●9月28日 土

あつみロビーコンサート

時間▼午後7時開演(30分前開場)

場所▼渥美文化会館多目的ホールほ

か

内容▼ジャズ Night in Atsumi vol.9

～陽気なコンボバンドのジャズス

テージ～)

出演▼UNIT7(ピアノ、ドラムス、

ベース、木管4、金管4)

料金▼1000円(ドリンク付)

チケット▼市内文化会館などで販売

託児▼9月18日(水)までに電話予約

▼生涯学習課

☎23局3531 FAX22局3811

母子家庭の就業相談

予約は不要です。お気軽にご相談ください。

8月8日(木)・9月12日(木)

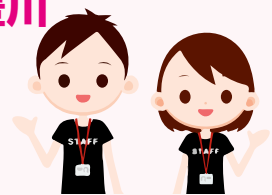
時間●午後1時30分～3時30分

場所●田原福祉センター相談室(1階)

▶子育て支援課

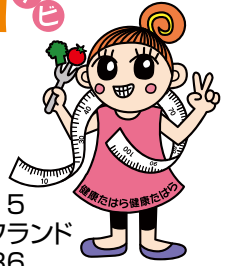
☎23局3513 FAX23局3545

第8回B-1グランプリ in 豊川 ボランティアスタッフ募集!



- ◎対象＝中学生以上
- ◎活動日＝11月9日(土)・10日(日)
- ◎場所＝豊川稲荷周辺、豊川市野球場周辺
- ◎募集内容＝①案内スタッフ(午前8時30分～午後4時) ②清掃スタッフ(午前9時～午後4時)
- ◎申し込み＝9月10日(木)までに電話にて
- ▶B-1グランプリ in 豊川実行委員会事務局 ☎(0533)89局2262
- 🌐 http://toyokawa.b-1grandprix.com/

ヘルシーナの健康応援NAVI^{ナヒ}



健康課
市役所内
☎23局3515
あつみライフランド
☎33局0386

お酒は楽しく 節度を持って

夏本番を迎え、ビールなどのおいしい季節になりました。しかし、おいしいからといって飲み過ぎは禁物です。楽しく飲むために、適量を守るように心がけましょう。

◆お酒と上手に付き合いましょ

お酒は飲み方によって「百薬の長」にも「百厄の長」にもなります。適量のアルコールは血液の流れを良くしたり、動脈硬化予防に有効なHDL(善玉)コレステロールを増やす効果もあります。反対に、過度の飲酒は急性アルコール中毒を引き起こすことがあります。また、長年毎日のように飲み続けるとアルコール依存症や肝機能障害を発症する危険性があります。

適正飲酒の10か条

1. 笑いながら共に、楽しく飲む
2. 自分のペースでゆっくりと
3. 食べながら飲む習慣を
4. 自分の適量にとどめよう
5. 週に二日は休肝日を
6. 人に酒の無理強いをしない
7. くすりと一緒には飲まない
8. 強いアルコール飲料は薄めて
9. 遅くても夜12時で切り上げよう
10. 肝臓などの定期検査を

◆アルコールの適量を知ろう

日本人の適量は、1日平均純アルコール量で約20gとされています。これはあくまで目安であり、女性や高齢者の場合は、半分量程度の約10gが適量です。

各アルコール飲料の「節度ある適度な飲酒」の量 (1日平均純アルコール20g以内)		
日本酒 1合(180ml) アルコール度数15% 純アルコール量22g	ビール 中瓶1本(500ml) アルコール度数5% 純アルコール量20g	ウイスキー等 ダブル(60ml) アルコール度数43% 純アルコール量20g
焼酎 0.5合(90ml) アルコール度数35% 純アルコール量25g	ワイン 2杯(240ml) アルコール度数12% 純アルコール量23g	

◆未成年の飲酒は厳禁!

未成年者の飲酒は、アルコール依存症になりやすく、脳の前頭葉の萎縮や骨の成長、生殖機能の発達遅れなどを引き起こすと言われていいます。夏休み中、友だちとの楽しい集まりが、未成年の飲酒の始まりにならないよう、しっかりと周りの大人が注意しましょう。

◆妊娠中や授乳期の女性も注意!

妊娠中や授乳期の飲酒は、胎児や赤ちゃんの発育障害、知的障害などを引き起こす危険性があります。赤ちゃんの健やかな成長のために禁酒しましょう。

身体にやさしいお酒の飲み方を心がけ、飲み過ぎに注意しながら、適量の飲酒で楽しいひとときを過ごしましょう。

●インフォメーション

事業名	月日・受付時間	場所	対象者・内容など
母子健康手帳交付	毎週月曜日(祝日を除く) 13:30~15:00	田原市役所 あつみライフランド	妊娠届出書の発行を受けた方 妊娠中の生活、母子健康手帳の使い方 妊娠中の食生活などについて
パパママスクール (育児体験コース)	9月 7日(土) 8:50~9:00	田原福祉センター	妊娠中の方とその夫 ※予約制 パパの妊婦体験、赤ちゃん人形のもく浴など
離乳食教室(前期)	9月 11日(水) 9:50~10:00	田原福祉センター	5~6か月児とその保護者 ※予約制 離乳食講習と保育の話、歯の話など
離乳食教室(後期)	9月 10日(火) 9:50~10:00	田原福祉センター	8~11か月の第1子とその保護者 ※予約制(定員16組) 離乳食講習と調理実習、試食など
育児相談	9月 2日(月) 9:00~10:30	あつみライフランド	身体計測、育児・母乳・栄養相談(乳幼児対象) ※母乳相談は生後6か月まで(原則1回)
	9月 13日(金) 9:30~10:30	田原福祉センター	

※母子健康手帳交付日に都合の悪い方は、随時受け付けます。(土・日・祝日を除く8:30~17:00)
※予約制のものは1週間前までにお申し込みください。乳幼児健診・予防接種については、個人に通知します。

●休日当直医 ※当直医は変更になる場合がありますので、医療機関または市役所へご確認のうえ受診してください。市役所 ☎22局1111(代表)

月日	当直医	電話番号	月日	当直医	電話番号
8月4日(日)	津金医院	☎33局0222	9月1日(日)	藤岡医院	☎32局1515
	かわさき整形外科クリニック	☎22局7700		まち眼科	☎22局2710
	ふくしま歯科医院	☎37局1182		金田歯科医院	☎24局1800
8月11日(日)	國見医院	☎22局0756	9月8日(日)	富永医院	☎23局1316
	赤石歯科クリニック	☎23局7300		ふくい眼科	☎22局5878
8月18日(日)	朽名医院	☎33局0162	9月15日(日)	田原歯科クリニック	☎23局1626
	山内歯科医院	☎23局1525		岡田医院	☎37局0001
8月25日(日)	第2国見医院	☎23局2302	さんくろう歯科クリニック	☎33局1184	
	清栄歯科クリニック	☎33局0657			

診療時間 内科 ● 9:00~17:00 / 歯科 ● 9:00~12:00
夜間や、かかりつけの医師が不在のとき 渥美病院 ● ☎22局2131

よここし 図書館へ

Wellcome to Library

中央図書館 ☎23局4946 ✉tosho@city.tahara.aichi.jp

図書館休館日

8月 ▶ 5日月、9日金、12日月、19日月、26日月
9月 ▶ 2日月、9日月、13日金、17日水、24日水、30日月

HOT NEWS ホット ニュース

◎英語多読講演会

「図書館で英語多読を楽しもう」

日時= 8月25日 午後2時～3時30分

場所= 田原文化会館 201・202会議室

内容= 図書館の英語多読コーナーを使って、楽しみながら、英語を身につけてみませんか? ※講演終了後、講師による読書相談も実施します。(希望者のみ)

参加費= 無料

定員= 50名 (先着順)

講師= 豊田高専教授 西澤一氏

申し込み= 7月23日 午前10時～電話または中央図書館カウンターにて受付

▶ 中央図書館 ☎23局4946



◎元気はいたつ便ボランティアを募集

介護福祉施設での回想法や読み聞かせ、レクリエーション活動に協力して下さる方(ボランティア)を募集します!

日時= ①9月6日金 ②9月21日土 ③9月28日土

①午後1時30分～3時 ②③午後1時～3時30分

④10月の訪問日、平日1時間程度(詳細は9月上旬にお知らせ)

場所= ①②田原文化会館201会議室 ③田原市民俗資料館 ④市内介護福祉施設(訪問サービス見学)

対象= 全4回全ての講座に参加できる方、福祉ボランティアや回想法に興味のある方

申し込み= 電話または直接中央図書館にて受付

※詳しくは、図書館ホームページまたは図書館内掲示ポスターをご覧ください。

▶ 中央図書館 ☎23局4946

図書館探検

◎「紙芝居台」



渥美図書館のおはなしコーナーには、収納型の紙芝居台があるのをご存じですか? いつもは机のようにひっそり身を隠しています。あなたのお話のアシスタントになれるようスタンバイしています。

オススメの本



『青い鳥文庫ができるまで』

岩貞るみこ / 著
講談社 913/1

本の企画、立案から書店に並ぶまでを追いかけます。本が仕上がるまでの裏側も紹介。沢山のへえ～! を発見できます。

『模倣の殺意』

中町 信 / 著
東京創元社 913.6/ 11

約40年前に書かれた本格ミステリー小説が突然売れ始めている。密室・服毒自殺で処理された事件が、実は…



展示コーナー

●中央図書館

一般 ▶ 8月10日 土 ～ 9月12日 日

子ども ▶ 8月10日 土 ～ 9月12日 日

「これ知ってる? パロディVS元ネタ」

「今年の夏は 読書の夏!」

●赤羽根図書館

一般 ▶ 8月10日 土 ～ 9月12日 日

子ども ▶ 8月10日 土 ～ 9月12日 日

「安藤忠雄」

「ママもよんでもらったよ」

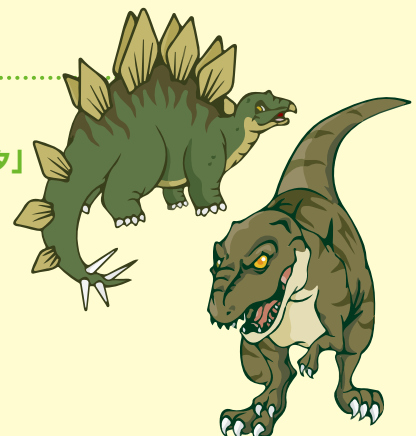
●渥美図書館

一般 ▶ 8月10日 土 ～ 9月12日 日

子ども ▶ 8月10日 土 ～ 9月12日 日

「怪談」

「恐竜」



児童センター においでよ!

詳しくは… ●子育て支援課(市役所内) ☎23局3513

児童センターだよりをご覧ください。

※小学校・保育園・幼稚園・市民館・福祉センター・子育て支援課にあります。

HP <http://www.city.tahara.aichi.jp/life/baby/facility.html>

田原児童センター ☎23局4761

- 利用対象: 0～18歳未満の児童(小学校入学前の乳幼児は保護者の付き添いが必要)
- 利用時間: 午前9時30分～午後5時

●工作「プラバン」

夏休みの宿題が終わったら作りにぎてね

日時 ●8月27日 ㊗～9月1日 ㊗

対象 ●小学生以上

材料費 ●10円

●チャレンジ「けん玉」

「もし・かめ」に挑戦してみよう!

日時 ●8月6日 ㊗～8月11日 ㊗



●子育て講座ハグ

身近な子育てのお話をテーマに沿ってしてくれます。

日時 ●8月21日 ㊗

午前10時～

テーマ ●「お父さん! 出番ですよ」



●おはなしポケット

日時 ●8月8日 ㊗

幼児向け

= 午前10時30分～

小学生向け

= 午後4時～



8 月のお休み

5日 ㊗、12日 ㊗～15日 ㊗、19日 ㊗、26日 ㊗

●みんなの様子



●遊びの様子 ふたりあやとり

●お知らせ

市内の小学生以上の方を対象に、緊急時連絡のための「利用登録」を受付で行っています。なお、児童センターでは託児は行っていません。



「市民の声」紹介



田原市が「日本一の花の生産地から日本一花を贈るまちに!」とPRしていることを広報で知りました。花を贈るまちも素敵ですが、花を見るスポットもありますか?

Tahara

サンテパルクや吉胡町・加治町などの遊休農地(冬には菜の花を栽培)では、ヒマワリが咲いています。

また、伊良湖岬や恋路が浜の海辺ではハマカンゾウやハマゴウなどが見られます。

田原市内をドライブしながら夏の花を探してみたいかでしょうか。

●渥美半島だより

HP <http://www.taharakankou.gr.jp/>

▶渥美半島観光ビューロー ☎23局3516

▶エコエネ推進課 ☎23局7401

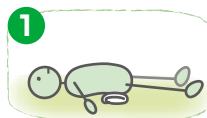


お手軽

3分フィットネス⁵⁹

ストレッチで腰痛予防!

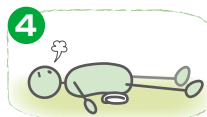
腰骨と脚をつないでいる筋肉は姿勢や歩き方に大きく関係しています。この筋肉が硬くなっていると前かがみになってしまうなど姿勢が崩れ、腰痛の原因にもなります。タオルを使ったかんたんなストレッチでほぐしましょう。



① 仰向けに寝てお尻と腰の間辺りに折りたたんだタオルをおく。



② 息を吐きながら右足を曲げて抱えこむ。



③ そのままの姿勢で、数回深い呼吸をする。
※左の脚の付け根が伸びるのを感じながら呼吸する。

④ ①の姿勢に戻す。

⑤ 左脚も同様に行う。
※左右、数回繰り返す。

生涯学習課 ☎23局3531

DATA

TAHARA
田原市のデータ

6月

交通事故発生件数	窃盗犯罪発生件数	火災・救急件数
●人身25件(136件)	●侵入盗1件(18件)	●火災1件(10件)
●負傷36人(172人)	●乗物盗5件(15件)	●救急166件(1060件)
●死亡0人(1人)	●非侵入盗13件(56件)	
●物損133件(777件)	※()内の数字は平成25年の累計	

田原警察署だより 田原警察署 ☎23局0110

●若戸小学校4年生が田原警察署を見学しました!

「警察の仕事」を学ぶため、若戸小学校4年生11名が、5月28日(火)に田原警察署を訪れました。

子どもたちは、まず警察署内を回り、施設の構造や署員が日ごろ行っているデスクワークの様子などを見学。その後、警察官がいつも身に付けている物やパトカーの装備品などの説明を受け、とても興味深そうにメモを取っていました。

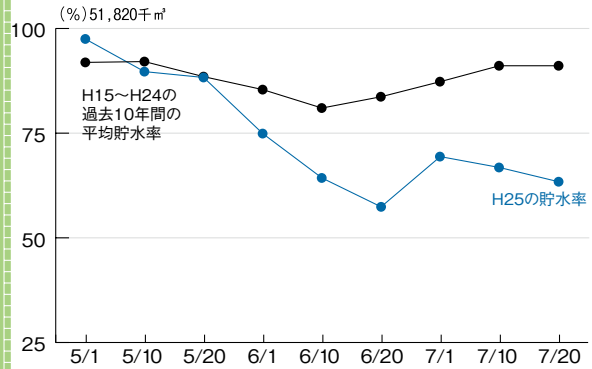


杉原悠斗くんは「おまわりさんは、柔道の練習などをして普段から体を鍛え、みんなの安全を守ってくれていることが分かった。とても心強いです」と話してくれました。



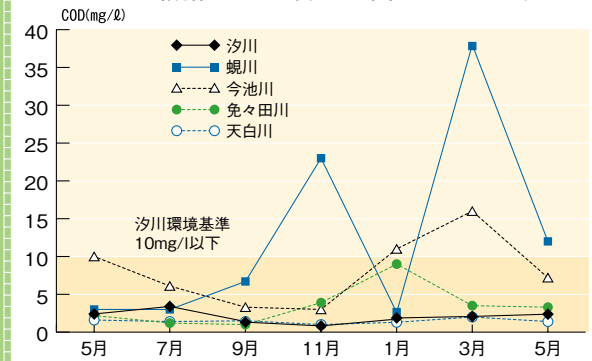
●宇連ダム・大島ダム・調整池の貯水率

水がたくさん必要な季節です。節水を心掛け大切に使いましょう。

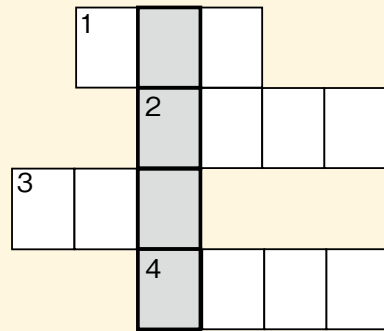


●市内5河川の水質調査結果

蜷川の水が汚い状態です。一人ひとりが環境保全を心がけ美しい田原市にしていきたいです。



- 1 田原市制施行10周年を記念し、市民の皆さんから「夢○○○」を募集します。
- 2 中央図書館では、介護福祉施設での回想法や読み聞かせなどに協力してくれる「元気○○○○便ボランティア」を募集します。
- 3 今月の消防○○○版(真夏号)では、9月1日(日)に開催する



1 から4までの問題を解いてマス埋めましょう。太枠の部分を上から順番に並べると答えです。今月の広報をよく読むとわかるよ。



今月の納税・使用料

市・県民税 (第2期分)
後期高齢者医療保険料 (第2期分)
国民健康保険税 (第3期分)
介護保険料 (第3期分)

納期限 **9月2日** 月

水道料・下水道使用料金 (6・7月分)

口座引落日 **8月26日** 月

お伝えしています。) (応募総数35通中、正解35通、当選者の方のみ発送をもって発表に代えさせていただきます。なお、寄せられたご意見などは、関係各課へも

▼締め切り 8月20日(火) 必着
▼あて先 〒441-3492 (住所不要) 田原市役所「広報たはら」

▼応募方法 Ⅱはがきに、クイズの答え・住所・氏名・年齢・電話番号と、広報たはらへのご意見・ご要望などを記入してお送りください。正解者の中から抽選で10名の方に「図書カード」を差し上げます。

4 実技救命講習受講者の受け付けを行っています。愛知県では、防災週間を中心とする県民総ぐるみ防災訓練の期間に「あいち○○○○アウト訓練」を実施します。

みんなのさくひん



中山保育園
高橋 茉莉 ちゃん(6歳)

トイレトペーパーの芯で、
雷さまを作ったよ。



河合 真紀子 先生

中山保育園
清田 楓麻 くん(5歳)

花びらを切るのが難しかったけど、頑張ったよ。



評

雷さまからカエルまで、みんなにこにこの笑顔いっぱいの絵が描けました。

評

花びら一枚一枚丁寧に書いて切ることができました。素敵なヒマワリのうちわができました。



水彩画

評

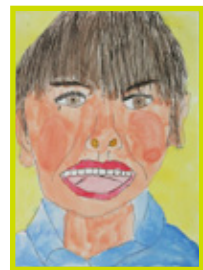
どっしりとしたタイヤがすばらしいです。こんなトラクターに乗って働きたいですね。



大草小学校3年
鈴木 晴朝 くん



大草小学校4年
川越 行哉 くん



水彩画

評

大きな笑顔いっぱいの行哉くん。まわりみんなにも、元気パワーが広がりそうですね。

人口と世帯数 (平成25年7月1日現在)	
総人口	65,358人
男性	33,010人
女性	32,348人
世帯数	21,845世帯
出生	40人
死亡	48人
転入	119人
転出	138人
増減	-27人 ※増減は6月中です
行政面積	
	188.81km ² (平成19年10月1日現在・国土地理院調べ)

【表紙の写真】太平洋ロングビーチ

今月の「表紙」

▼夏本番です。太平洋ロングビーチにはサーファー達がいっぱい。プカプカ

浮かんで波を待つ姿は、海の生き物に見えてきました。しかし、いざ波に乗ると、彼らは波と一緒にキラキラ光り、とても気持ちよさそう、あんな風に波に乗れたら気持ちがいいんだろうなあと海辺から見とれていました。波に乗るには、世界共通のルールがあり、波に一番近い人がその波に乗れ、一つの波に一人と決まっているそうです。海を愛し、マナーとルールを守る彼らをかっこいいと思いましたが、絶対焼けたい日焼け止めがあればいいのになあ……(O) ▼波を自由自在に乗りこなすサーファーの皆さん。サーフィンをしない私は、次々とやって来る時代の波に飲み込まれないようにしたいと思います。(M)