

Tahara

田原市ホームページ <http://www.city.tahara.aichi.jp>

2013
平成25年

6.1

心弾んで
足取り軽く!

目次

市政の話題	2
私たちのまちをもっと美しく	5
消防かわら版	6
農業委員会だより	8
たはらシティニュース	10
おしらせ	12
イベント	22
連載コーナー	24



1

日本一の花の生産地から
日本一花を贈るまちに！

Flower City

田原市は日本一の農業の産地

であるとともに、日本一の花の産地です。平成18年の生産農業所得統計では、田原市の農業産出額は724億4千万円と全国1位で、そのうち、花きの農業産出額は354億1千万円と約半分を花きが占めています。中でも、キク・バラ・アルストロメリア・観葉植物は全国1位の産出額を誇っています。そのほかにも、リシアンサス（トルコギキョウ）やガーベラなど、トップクラスの産出額を誇る花きがたくさん生産されています。

この田原市の花を広くPRしようと、農業振興の取り組みを示した「たはら21新農業プラン」に基づき『**日本一の花の生産地から、日本一花を贈るまちに！**』をスローガンに、花を贈る習慣の定着を目指し、さまざまな取り組みを進めていきます。

愛知県においても今年度、花への関心を高め需要拡大を図ることを目的に「花いっぱい県民運動」を展開し

ています。

今後は、市内で生産されている多種多様な花を、まずは市民の皆さんに知ってもらうため『**今月の渥美半島の花**』として、公共施設などに展示していきます。また、広報たはらでも毎月15日号でお知らせします。

皆さんも、大切な人へ感謝や愛情を込めて渥美半島の花を贈ってみませんか。

●今月の渥美半島の花(平成25年度予定)

4月	カーネーション	10月	バラ
5月	アジサイ	11月	白輪ギク
6月	ハイビスカス、アルストロメリア	12月	シクラメン
7月	アンズリウム	1月	リシアンサス(トルコギキョウ)
8月	スプレーギク	2月	ベゴニア
9月	グロリオサ	3月	ガーベラ

▼農政課 ☎23局3517

今月の渥美半島の花～ハイビスカス・アルストロメリア～

ハイビスカス(鉢花／出荷時期:4～6月)

【花言葉】…常に新しい美

ハワイや東南アジア原産の花でレイ(首飾り)や髪飾りでもおなじみです。原色で一重咲きのものが中心ですが、小ぶりの花をつけるものや八重咲きのものなどさまざまな種類があります。

プレゼントするなら鉢がオススメ。日当たりのよい場所に置くと、次々とつぼみをつけて夏の間咲き続けます。

田原市は県内1位の生産額を誇っています。



アルストロメリア(切花／出荷時期:10～6月)

【花言葉】…エキゾチック、援助、持続

南米チリ原産の花で「インカのユリ」とも呼ばれています。花の名前はスウェーデンの植物学者アルストレーメル氏に由来しています。

花保ちがよく色彩が豊富で豪華なことから、フラワーアレンジメントによく使われます。田原市では約70品種ほど生産されています。



2

市民一人ひとりの

『幸せ』づくりに向けて

Happiness

「みんなが幸福を実現できるまち」をまちづくりの理念

とした改定版第1次田原市総合計画に基づいて、田原市では「市民一人ひとりの幸福」に着目し、幸福感の高いまちづくりを進めて行くこととしています。

しかしながら、「幸福」は、個人によって異なります。そして、個人の幸せ全てを行政がかなえることは出来ません。

そこで田原市では、市民の皆さんは「自分自身の幸福とは何かを見つめ直し、その実現に向けて取り組むこと」を、また行政は「市民が幸福を追求できるように、基盤となる環境を作り上げていくこと」を基本的な役割と位置づけられます。

そして、市民一人ひとりの「幸せ」づくりに向け、今年度一年間で、皆さんと一緒に推進プランを作成していきます。



◆田原『幸せづくり』市民チームのメンバーを募集します

幸福感の高いまちづくりの推進に向けたプラン作成にあたり、必要となる取り組みなどについての意見交換に、ぜひご参加ください。

●募集人員 20名程度(応募者多数の場合は選考により決定)

●応募資格 市内在住・在勤・在学の方で、市民活動を実践している方または興味のある方

●申し込み 6月28日(金)までに政策推進課にある申込書(市ホームページからダウンロード可)に必要事項を記入のうえ、直接またはFAX・Eメール・郵送にて

●その他 無報酬のボランティア

意見交換会は7月ごろから月1回(全3回)程度を予定

政策推進課
〒441-3492 住所不要
☎23局3507 FAX23局0669
✉seisaku@city.tahara.aich.jp
http://www.city.tahara.aich.jp/

3

全国広報コンクール「広報企画」

広報サポーター活動が入選

Be Awarded

平成25年全国広報コンクール(広報企画部門)において、『田原市広報サポーターブログ』による情報発信(メディアミックス)が入選しました。

平成24年度愛知県広報コンクールで奨励賞となったこの企画が、愛知県から全国広報コンクールへ応募され、入賞を果たしたものです。市民活動や地域の話題を中心に掲載している「広報た



はら15日号」と連動した情報発信が評価されました。

▼広報秘書課 ☎22局0138

災害時における家屋被害状況調査に関する協定を締結

5月8日(水)、田原市と愛知県土地家屋調査士会との間で、災害時における家屋被害状況調査に関する協定書の調印を行いました。



▲協定を締結した愛知県土地家屋調査士会 滝口孝会長(左)と鈴木田原市長

これは、東海・東南海地震などの大規模災害が発生した際、家屋の被害状況調査の人員確保のため、愛知県土地家屋調査士会に会員の派遣を依頼し、迅速なり災証明書の発行を図るものです。

なお、愛知県土地家屋調査士会は、同日、東三河5市3町とそれぞれ協定を締結しました。

●愛知県土地家屋調査士会
愛知県下に土地家屋調査士事務所をかまえる調査士全員が加入する団体(会員数一般会員1,117、法人会員22[H24.8現在])。調査士は、国民の大切な財産である土地・建物の権利を明らかにするため、不動産登記における表示に関する登記手続きなどを専門に行う国家資格者。

▶ 税務課 ☎23局3510

4

公共施設の有効活用に向けて

ファシリティマネジメントを導入

Facility management

市の公共施設は、合併による重複、老朽化による建替えの必要性、市民ニーズの変化など、さまざまな課題を抱えています。また、全国的にも公共施設(建物)、道路、橋梁などのインフラの維持更新経費の拡大が大きな課題となっています。

このような背景の中、市は「公共施設のあり方および利活用に関する基本方針」を策定し、現在利用中の財産の更なる有効活用を推進するため、施設の集約化・適正配置・民営化などによる合理化を図るための『ファシリティマネジメント』を導入します。

これにより、今以上の経営感覚を持った財産管理の実現に向け、公共施設の「保有総量縮小」「効率的利用」「長寿命化」などに取り組みます。



◆公共施設あり方検討委員会の委員を募集します

公共施設の有効活用に関する事項について意見などを求める「田原市公共施設あり方検討委員会」の委員を募集します。

●募集人員 2名

●応募資格 市内在住の20歳以上の方で、平日昼間に開催する会議(年5回程度)に出席できる方

●任期 7月1日から平成26年3月31日まで

●報酬 5000円/回

●選考方法 作文

●申し込み 6月21日(金)までに財政課にある申込書に「公共施設のあり方に対する意見」を記入のうえ、直接または郵送にて

※申込書は市ホームページからもダウンロード可

▼財政課 23局3591

(〒441-3492 住所不要)

http://www.city.tahara.aichi.jp/

中部・北陸実業団駅伝大会

市民ボランティア1200名を大募集!

中部・北陸のトップアスリートの実業団チームが田原市に集結し、熱く華やかなレースを繰り広げます。

皆さんの参加でさらに大会を盛り上げるため、市民ボランティアを募集します。



<応募要領>

- 大会日時 11月17日(日) 午前9時～午後1時ごろ
- 大会コース スタート(道の駅伊良湖クリスタルポルト)～フィニッシュ(はなとき通り)
- 応募資格 市内在住・在勤・在学の15歳以上の方 ※ただし、中学生を除きます。高校生は保護者の承諾が必要です。
- 活動日時 11月17日(日) 午前8時30分～午後2時ごろ(実活動は1時間程度)
- 活動内容 コース(沿道)の整理、カラーコーンの設置・撤去、会場整理、看板持ちなど
- 募集人員 1200名(先着順)
- 募集期間 7月31日(日)まで(必着)
- 応募方法 申込用紙に必要事項を記入のうえ、持参または郵送・FAX・Eメールにて(申込用紙は、生涯学習課、田原・赤羽根・渥美文化会館、渥美運動公園、各市民館で配布するほか市ホームページからダウンロード可)
- その他 当日は主催者でボランティア保険に加入

※詳細は、申込用紙に添付の資料をご覧ください。

【申し込み・問い合わせ先】▶生涯学習課 実業団駅伝担当 〒441-3492(住所不要)

☎23局3531 FAX22局3811

✉syogaku@city.tahara.aichi.jp http://www.city.tahara.aichi.jp/



浮いて待て！

毎年、シーズンになると痛ましい水の事故が発生し、テレビや新聞などで報道されています。その中には、「浮いて救助を待つ」ことで助かったかもしれない例も数多くあります。



消防署では水の事故を起こさないように、学校やPTAを通じて命を守る着衣泳講習を開催しています。

①溺れてしまったら？

手や足をバタバタさせると体力を消耗してしまいます。また、腕を頭の上にあげると沈みやすくなります。

もし、溺れそうになったら、息を

たくさん吸って胸に空気をため、全身の力を抜いてラッコのように背浮きすることが勧められています。状況によって、服の中に空気を入れたり、ペットボトルやかばんなど浮くものを胸に抱えたりして「浮いて待つ」ことが大切です。

②溺れた人を発見したら？

まず、119番通報をします。そして、浮くものを探して溺れている人に渡すことが救助の第一歩になります。「助けに行きた人が溺れてしまう」ことは少なくありません。陸上への救助は救助隊やライフセーバーに任せたいでしょう。



意見発表会全国大会へ

全国消防長会東海支部消防職員意見発表会が4月26日新城市（新地域文化広場文化会館）で開催され、田原市消防本部の遠山直也消防士が最優秀に選ばれました。6月26日には北九州市で開催される全国大会に東海支部代表として出場します。

遠山消防士は、「道標（みちしるべ）」と題して、台風や地震、そして津波など災害が発生した時に、田原市民だけでなくレジャーや観光などで訪れた土地勘のない方にもわかりやすい避難誘導の仕組みについて提案・発表しました。



愛知県防災航空隊



愛知県防災航空隊は、防災ヘリコプター（通称わかしゅち）に搭乗し、その特性を活かした空からの広域的な消防防災活動を任務としています。活躍の場は、愛知県内を中心に要請があれば全国各地に出動します。

愛知県防災航空隊に、この4月から3年間、河合宏和消防士長が派遣されています。河合消防士長は、「空から県民の安心・安全を守り、災害に強い愛知県を目指していきたい。」と熱い思いを胸に厳しい訓練を積み任務を遂行しています。

新型車両配備

災害支援車と多機能型消防車の2台が新たに配備されました。

災害支援車は、大規模災害発生時、緊急消防援助隊の隊員輸送や資機材搬送を担うため、総務省消防庁から貸与されました。車両は、マイクロバスがベースで、隊員21人が乗車し、必要な資機材を積載するスペースも確保されています。



緊急消防援助隊で使用しない時は、市内を中心に活躍します。



多機能型

消防車は財団法人日本消防協会から交付され、伊良湖岬分団に配備しました。この車両は、消防活動に必要な

な可搬ポンプのほか、電動式油圧救助器具、エンジンカッター、チェーンソー、AEDなどを搭載し、幅広い活動が期待されています。消防活動はもちろん、自然災害による救助活動にも対応し、地域防災に活躍します。

消太が行く!

海の安全を守るの巻



海の安全を守るため
潜水訓練を
実施中なんだ
けど……



危ない!!
前見て!

カッコイイ
だろ!!



ウヒョウ!!



カメラン
お見事!!

これが本当の
水上バイク!!

クロスワード

カギに従ってマス目をうめたら、A B C の順に読んでください。

①A	②	③		④
⑤	B			
		⑥	⑦C	
⑧	⑨D		⑩	⑪
⑫				E

「タテのカギ」

- ① ぎょうざが有名な関東の町
- ② 出ると打たれる。
- ③ 南半球のニュージー○○○
- ④ 暑い季節
- ⑦ 小さな力を大きな力に変える。
- ⑨ 東日本大震災「奇跡の一本○○」

- ⑪ 梅雨時は、○○んが多いです。

「ヨコのカギ」

- ① 東ヨーロッパの国です。
- ⑤ 対になっていることを英語で
- ⑥ 風水害を防ぐために、川岸に土を積み上げて築いた堤
- ⑧ 神が乗る馬のこと
- ⑩ ヨーロッパでは、昔から赤ん坊を運んでくる鳥です。○○ノトリ
- ⑫ 天狗のうちわ。植物です。

▼賞品 正解者の中から抽選で、田原市防火協会から記念品をプレゼント

▼締切り 6月30日(日)※消印有効

▼発表 記念品の発送をもって発表とします。

▼応募方法 はがきに答えと郵便番号・住所・氏名・年齢・職業・電話番号・消防に対するご意見を明記してください。多数のご応募お待ちしております。

▼あて先 田原市消防署
〒441-3492(住所不要)

「消防かわら版」

「春号の答え ポンプシャ」
(応募総数50通中、正解48通)

消防署

〒23局 4075 FAX 23局 2440

syoubous@city.tahara.aichi.jp

農業委員会だより

第 34 号

平成 25 年 6 月 1 日
田原市農業委員会

☎23局3519 / FAX22局3817

<http://www.city.tahara.aichi.jp/section/noui/>

農業者年金「現況届」

提出をお忘れなく

受付期間は 6 月 28 日(金)まで

現況届は、

農業者年金を受給するために必要な毎年の手続きです。農業者年金基金から年金受給者あてに送付された現況届に、必要事項を記入して提出してください。(ただし、平成 24 年 7 月 1 日以降の裁定者および支給停止解除者については、今回の現況届は必要ありません)



提出先

農業委員会事務局(市役所内)

赤羽根市民センター

渥美支所市民生活課

現況届を提出しない場合

提出されるまでの間、農業者年金の支給が一時停止されますのでご注意ください。

受給者が亡くなった場合

死亡届の提出が必要です。死亡届を提出していないご遺族の方は、農業委員会事務局まで至急ご連絡ください。

平成 25 年度

農業委員会委員選挙人名簿

確定のお知らせ

田原市選挙管理委員会では、平成 25 年 1 月 1 日現在で農家の皆さんから提出された「農業委員会委員選挙人名簿登録申請書」の縦覧を行い、投票区ごとの農業委員会委員選挙人名簿登録者数を、3 月 31 日に確定しました。

(左表参照)



◆農業委員会委員選挙人名簿登録者数

投票区名	男	女	計	世帯数
東部	136	116	252	109
童浦	109	94	203	94
童浦第 2	87	76	163	65
大久保	139	119	258	95
中部	124	102	226	114
神戸	249	228	477	166
大草	90	79	169	58
野田	189	139	328	139
野田第 2	89	88	177	75
六連	140	130	270	93
高松	161	145	306	104
赤羽根	205	180	385	144
若戸	228	209	437	153
泉	199	176	375	132
伊川津	99	91	190	75
清田	172	135	307	121
福江	227	202	429	145
中山	284	254	538	179
小中山	180	162	342	123
亀山	156	131	287	95
伊良湖	85	87	172	60
堀切	214	199	413	141
和地	174	179	353	116
計	3,736	3,321	7,057	2,596

7 月は「耕起月間」です

耕作放棄地の解消・予防に

ご協力をお願いします

農地は、一度遊休地になってしまうと、再び利用するために相当な労力や経費を必要とします。また、病害虫が発生したり、環境へも悪影響を及ぼしたりして、周囲に迷惑をかけることとなります。

農業委員会では、田植え前の 4 月、病害虫発生前の 7 月、雑草の種が飛散する 10 月を「耕起月間」と定め、啓発活動を行っています。自分の農地は自分で責任を持って、適正な管理をしましょう。

現況証明について

登記簿上の地目が農地で、20年以上前から継続して現況が農地でない土地の地目変更登記をする場合、農業委員会による証明書が必要です。

- 証明の対象となる土地は
 - ・ 願出前20年以上、農地以外であること。

- ・ 農業振興地域の整備に関する法律に定める農用地区域内の土地でないこと。

● 証明について必要な書類

- ・ 現況証明願出書（2部）
- ・ 《添付書類》
 - ・ 土地の登記簿謄本または登記事項証明書

- ・ 位置図
- ・ 公図の写し
- ・ 土地・建物等配置図
- ・ 現況写真

- ・ 20年以上農地等でない状態であったことを確認できる公的な証明

※このほかの書類が必要となる場合もあります。

● 書類の受付

随時、受付しています。



農地に関するQ&A

Q 株式会社でも、農業を営むための農地の権利取得が認められたとのことですが、どのように becoming いますか。



A 農地法第3条において農地の権利取得が認められている法人は、原則として農業生産法人に限られており、この農業生産法人になりうる法人組織は、農事組合法人、合名会社、合資会社、有限会社の4つに限定されていたため、株式会社には農地取得が認められていませんでした。

平成21年

の農地法の改正で農業経営の法人化を推進し、地域農業の活性化を図るため、一般の株式会社についても一定の基準を満たせば解除条件付の使用貸借による権利または賃借権の設定ができるようになりました。



平成24年度 農業委員会審査件数

農地法にかかわる手続きなど

● 農地法第3条関係

農地などについて、権利の設定または所有権を移転する場合の手続き

種別	件数	面積
計	136	29万9516㎡
売買	53	9万4229㎡
交換	29	2万4800㎡
贈与	17	1万6844㎡
賃貸借	8	2万9492㎡
使用貸借	29	13万4151㎡

● 農地法第4条関係

自己所有の農地を農地以外の用途にする場合の手続き

種別	件数	面積
計	22	1万2861㎡
許可	11	6175㎡
届出	11	6686㎡

● 農地法第5条関係

農地などを農地以外の用途にするための権利の設定または所有権を移転する場合の手続き

● 農業経営基盤強化促進法

種別	件数	面積
計	322	64万6567㎡
貸借	214	48万7136㎡
売買	108	15万9431㎡

農作業には注意を

農作業中におけるダニ媒介性疾患の症例により亡くなられた方がいます。これは、草地などの屋外に生息するマダニに咬まれることにより感染します。草むらなどに入るときは、長袖、長ズボンを着用するなどして作業しましょう。



▲フタトゲチマダニ

Tahara City News

たはらしティニュース

4月
≪
5月

4月23日(火)

工口体験学習から
資源循環を学ぶ

ミツバチ観察・採ミツバチ体験が田原東部小学校で行われ、5年生40名が参加しました。菜の花栽培を通じて資源循環などを学んでいる児童たち。この日は、ミツバチの観察を行い、菜の花とミツバチが互いに助け合っていることなどを学びました。



▲ミツバチの巣枠に興味深く観察する児童たち

5月4日(祝)

渥美半島は
農畜産物の宝庫！

農業祭がサンテパルクたはらで開催され、約1万5000人が来園しました。会場には、新鮮で手ごろな価格の地元農畜産物が並び、買い求める来園者でにぎわいました。園内では、各種模擬店やビンゴ大会なども行われ、楽しい一日を過ごしました。



▲渥美半島の新鮮な農畜産物を買求める来園者

5月12日(日)

おいしいお米
たくさん実って！

田植え体験がサンテパルクたはらで行われました。参加した親子など37名は「恵もち」の苗を植えました。初めて田んぼに入っただいにもたち。泥の感触に驚きながらも、子どもたちも慣れ、泥だらけになりました。楽しんでそうに苗を植えていきました。



▲協力して苗を植える親子。9月上旬には稲刈り体験が予定されています



5月5日祝

いざ！戦国時代へ タイムスリップ！

田原市博物館で**鎧を着てみよう**が開催され、親子など21名が参加しました。現代の鎧師が作成した鎧を着ることのできるこのイ

ベントは、平成10年から毎年こどもの日に行われています。参加者からは、武将気分を手軽に味わえると大変好評で、鎧の重さにびっくりしながらも、貴重な体験に笑顔がこぼれ、思い思いのポーズで記念撮影を楽しみました。

▲撮影に照れながらも、戦国武将になりきってポーズを決める参加者

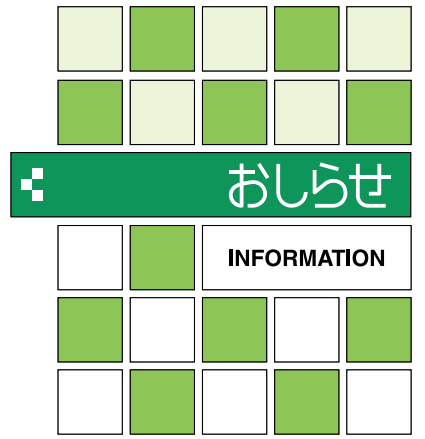


5月12日

ウミガメの産卵期 砂浜をきれいに！

表浜海岸で**表浜海岸共同パトロール**が行われ、赤羽根海岸を中心に約30名の参加者が清掃活動などを行いました。これは、アカウミガメの産卵シーズンを前に、愛知県が主催し、田原市のほか、豊橋市やウミガメ保護団体などが共同で実施しています。上陸したカメが無事に産卵できるようごみ拾いをしたり、観光客らに車を海岸に乗り入れないように協力を呼びかけたりしました。

▲ごみ拾いをしながら、海岸一帯をパトロールする参加者



表彰

AWARDS

叙勲

次の方々が、永年にわたる功績を称えられ、叙勲の栄に浴されました。
(敬称略)

■平成25年春の叙勲

◆瑞宝単光章

下田宇女うづめ（元中山保育園園長／児童福祉功労／高木町）

童福祉功労／高木町）

※児童福祉分野にご尽力

■第20回危険業務従事者叙勲

◆瑞宝双光章

小栗三郎さぶろう（元愛知県警視／警察功労／田原町）

※公共の秩序の維持にご尽力

原田稔みのる（元警視正／警察功労／やぐま台）

※公共の秩序の維持にご尽力

◆瑞宝単光章

千賀庄治しょうじ（元豊橋市消防司令長／消防功労／田原町）

消防功労／田原町）

※消防分野にご尽力

募集

WANTED

田原市職員

（平成26年4月1日採用予定）

◆第1次試験

▼期日 7月28日（日） ▼場所 市役所（講堂「南庁舎6階」ほか）

▼試験内容 教養試験・作文試験

（技術職・学芸員以外）・専門試験（技術職・学芸員）・事務適性検査（消防職は消防適性検査）・職場適性検査（消防職以外）

◆第2次試験

第1次試験の合格者を対象に、面接試験を実施（消防職は体力測定も実施）／期日・場所は後日通知

◆申し込み

受験申込書に必要事項を記入のうえ、持参または郵送・インターネットにて／募集要項、受験申込書などは

市役所人事課・市ホームページにてインターネットによる申し込みは、市ホームページで案内

市役所人事課・市ホームページにてインターネットによる申し込みは、市ホームページで案内

◆受付期間

6月3日（月）～27日（木）／土・日曜日を除く午前8時30分～午後5時

／郵送は6月27日（木）消印有効

◆その他

地方公務員法第16条（欠格条項）に該当する方、外国籍の方で永住者または特別永住者の在留資格の

ない方は、受験できません。採用後の給与は「田原市職員の給与に関する条例」に基づき支給します。外国籍の方は、採用後の任用に一部制限があります。詳しくはお問い合わせください。

▼人事課

〒441-3492 住所不要

☎23局 7404 FAX 23局 0180

http://www.city.tahara.aichi.jp/

田原市職員（平成26年4月1日採用予定）募集内容

募集職種	採用予定人数	資格要件
事務職	6名程度	昭和60年4月2日以降に生まれた方
事務職 (身体障害者対象) ^{*1}	2名程度	昭和48年4月2日以降に生まれた方
技術職(土木)	2名程度	昭和60年4月2日以降に生まれた方
技術職 (土木・有資格者)	2名程度	昭和48年4月2日以降に生まれた方で、1級土木施工管理技士の資格を有する方
技術職(保健師)	1名程度	昭和60年4月2日以降に生まれた方で、保健師資格を有する方または平成26年3月末日までに取得見込みの方
学芸員	1名程度	昭和58年4月2日以降に生まれた方で、学芸員資格を有する方または平成26年3月末日までに取得見込みの方 (ただし、学校教育法に定める大学もしくは大学院で考古学などを専攻し、卒業もしくは修了した方)
保育職(新卒など)	3名程度	昭和63年4月2日以降に生まれた方で、保育士資格を有する方または平成26年3月末日までに取得見込み ^{*2} の方
保育職(社会人)	1名程度	昭和35年4月2日から昭和63年4月1日までに生まれた方で、保育士資格を有する方
消防職	5名程度	昭和63年4月2日以降に生まれた方
消防職(救急救命士)	1名程度	昭和62年4月2日以降に生まれた方で、救急救命士資格を有する方または平成26年3月末日までに受験資格取得見込みの方

^{*1} 身体障害者手帳を所持している方で、活字印刷文による筆記試験および口頭試問試験に対応でき、介護者なしに職務遂行が可能な方が受験できます。申し込みの際、身体障害者手帳などの写しを提出してください。

^{*2} 大学・短大の幼児教育科などの指定保育士養成施設で修学していない保育職の受験希望者は、受験時点で保育士の資格を取得していなければ、受験することはできません。

田原市臨時職員(児童クラブ・放課後子ども教室指導員)

- ▼募集人員 〔通常期〕 若干名〔夏休み期間(7月20日(土)～8月31日(土)) 10名程度
- ▼対象 ① 次の要件のいずれかを満たす方 ② 保育士資格または幼稚園・小学校教諭免許をお持ちの方 ③ 児童の指導に熱意と理解があり、心身ともに健康な方
- ▼勤務場所 市内児童クラブおよび放課後子ども教室(住所などを考慮)
- ▼勤務形態 ① 週3～4日勤務/午後1時30分～6時(夏休みなど長期休暇時および第2・第4土曜日は午前8時～午後1時30分、午後0時30分～6時、午前8時～午後6時の交代勤務/隔週土・日曜日、祝日、お盆、年末年始を除く)
- ▼賃金 ① 時給940円
- ▼選考方法 ① 面接(詳細は後日通知)
- ▼申し込み ① 6月21日(金)までに生涯学習課にある履歴書に必要事項を記入のうえ直接提出
- ▼生涯学習課

☎23局3531 FAX22局3811

田原市地域農業再生協議会 臨時職員

- ▼募集人員 ① 1名
- ▼採用期間 ① 7月1日～8月31日
- ▼勤務場所 ① 田

原市役所 ▼勤務内容 ① 経営所得安定対策に関するデータ入力など

- ▼勤務形態 ① 月々金曜日(祝日を除く) 午前9時～午後4時45分
- ▼賃金 ① 時給830円
- ▼選考方法 ① 面接(詳細は後日通知)
- ▼申し込み ① 6月17日(月)までに農政課にある履歴書に必要事項を記入のうえ提出/郵送の場合は締切日必着
- ▼農政課

☎23局3517 FAX22局3817 (〒441-3492 住所不要)

防災ボランティアコーディネーター養成講座 受講生

災害時に、被災者とボランティアの調整役となる「防災ボランティアコーディネーター」の養成講座を開催します。

- ▼対象 ① 市内在住で、2日間とも受講できる方
- ▼日時 ① 8月2日(金)・3日(土) いずれも午前10時～午後4時
- ▼場所 ① 田原福祉センター3階大会議室
- ▼申し込み ① 6月21日(金)までに電話またはFAX・Eメールにて(FAX・Eメールの場合は、住所氏名・生年月日・電話番号を明記)
- ▼防災対策課

☎23局3548 FAX23局0180

✉saugai@city.tahara.aichi.jp

グリーンタウン大久保

第2期分譲開始!

グリーンタウン大久保の第2期分譲の募集を開始します。住宅計画のある方は、この機会にぜひご検討ください。

案内図



◆募集区画および日程

- 分譲区画数=20区画
- 区画面積=62.18坪～93.41坪
- 譲渡価格=631.4万円～1,170.3万円
- 申し込み受付=6月10日(月)～20日(木)/市役所建築課(北庁舎2階)
- 抽選会=6月21日(金) 午前10時～/市役所大会議室(北庁舎1階)
- 譲渡説明会=6月23日(日) 午前10時～/市役所大会議室(北庁舎1階)
- 宅地引渡し=9月下旬までに譲渡代金を完納したとき

※募集要領は建築課で配布しています。詳しくは、市ホームページをご覧ください。

▶田原市土地開発公社(建築課内) ☎23局3527

HP <http://www.city.tahara.aichi.jp/>

パソコン教室 受講生

▼対象 市内在住・在勤の18歳以上の方
▼コース/期日/時間/受講料 表のとおり(テキスト代は実費負担)
▼場所 情報センターメディア研修室(田原文化会館2階)
▼定員 各20名/iPad体験は10名(先着順)
▼申し込み 直接または電話・Eメールにて(Eメールの場合は、住所・氏名・電話番号・生年月日・希望コース・テキスト希望の有無を明記)
▼その他 受講中・申し込み中のコースを含め、同時に

パソコン教室

コース	期日	時間	受講料
iPad体験	7/12金	13:30~15:30	無料
はじめてのインターネット電子メール	7/3水・5金		
エクセル初級	7/3水・5金 10水・12金	9:30~11:30	1,000円

※パソコンの環境 OS:Windows Vista
使用ソフト:Internet Explorer9, Microsoft Word2007, Excel2007
iPadは市側で用意します。

2コースまで申し込み可 ※休館日
 月曜日(祝日の場合は翌平日)
▼情報センター
 ☎22局7200 FAX23局2808
 ☒jyosys@city.tahara.aichi.jp

普通救命講習会 受講者

心肺蘇生法やAED(自動体外式除細動器)の取り扱い、異物除去法などを学ぶ講習会を開催します。
▼対象 市内在住・在勤・在学の方
▼日時 6月22日(土) 午前9時~正午
▼場所 消防署赤羽根分署
▼定員 20名(先着順) ▼受講料 無料
▼申し込み 6月21日(金)までに直接または電話・FAX・Eメールにて(FAX・Eメールの場合は、住所・氏名・生年月日・性別・電話番号・職業を明記)
▼その他 講習修了者に修了証を交付
▼消防署赤羽根分署
 ☎45局4119 FAX45局4120
 ☒akabaneb@city.tahara.aichi.jp

介護について楽しく学ぶオープンカレッジ 受講生

介護は誰にとっても身近な課題です。皆さんが「介護や福祉」について、楽しく学べる入門コースを開講

します。

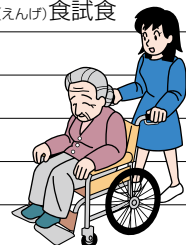
▼対象 市内在住・在勤・在学の方で、介護や福祉について興味のある方
▼開講日 8月1日(木)~30日(金)のほぼ毎週水・金曜日
▼場所 田原福祉専門学校
▼定員 40名(申込者多数の場合は抽選)
▼受講料 無料(別途、教材費・修学旅行費用が必要)
▼申し込み 6月10日(月)~7月12日(金)の期間に、田原福祉専門学校にある申込書(市およびウンロード可)に必要な事項を記入のうえ直接またはEメールにて

☎22局3939 FAX22局7340
 ☒senmon@city.tahara.aichi.jp
 ☒http://www.tchs.ac.jp/
 ☒http://www.city.tahara.aichi.jp/

田原福祉専門学校 オープンキャンパス 参加者

入学を検討している方を対象に、進路選択の参考となるオープンキャンパスを開催します。授業の一部を楽しく体験できるプログラムです。
▼日時/内容 表のとおり
▼場所 田原福祉専門学校
▼参加料 無料
▼申し込み 各プログラム開催前日までに電話またはFAX・E

メールにて(FAX・Eメールの場合は、住所・氏名・年齢・電話番号を明記)
▼田原福祉専門学校
 ☎22局3939 FAX22局7340
 ☒senmon@city.tahara.aichi.jp



田原福祉専門学校オープンキャンパス

日時	内容
6/22土 13:30~	学校見学、座談会
7/20土 13:30~	福祉レクリエーションスポーツ体験、福祉文化活動体験(音楽療法)、座談会
8/ 2金 10:00~	模擬授業(調理実習、介護技術)、座談会 ※昼食を兼ねた嚙下(えんげ)食試食
8/10土 13:30~	車いすレクリエーション体験、模擬授業(入浴介助)、座談会
8/25日 13:30~	福祉文化活動(演劇)、模擬授業(移動介助など)、座談会
9/ 8日 13:30~	入試説明会
10/19土 11:00~	学校見学会 ※学園祭(たっぴく祭)開催中
H26/3/16日 13:30~	学校見学会(H27年度以降の入学希望者向け)

第6回男女共同参画 フェスティバル参加団体

男女がお互いを尊重し、自分らしく輝けるまちを目指し、男女共同参画フェスティバルを開催します。市民活動団体、ボランティア団体などの皆さん、このイベントで自分らしい活動を発表してみませんか。

◆フェスティバル概要

- ・主催 田原市男女共同参画推進懇話会
- ・開催日 8月25日(日)
- ・場所 田原文化会館

◆応募資格 男女共同参画社会の推進に関する活動など自分らしく活動を行う団体・個人
◆参加内容 パネル展示・バザー・ワークショップ・ステージ発表など
◆申し込み 6月27日(木)までに市民協働課にある申込書(申込書は市ホームページからダウンロード可)に必要な事項を記入のうえFAXまたはEメール・郵送にて
◆その他 事前打合せ会議あり

▼市民協働課

(〒441-3492 住所不要)

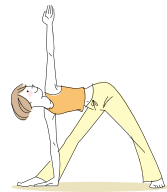
☎23局3504 FAX23局0180

✉kyoudou@city.tahara.aichi.jp

http://www.city.tahara.aichi.jp/

はじめてのヨガ教室 参加者

「なのはなスポーツクラブ」のメニューが増えました。無料体験もできますので、ぜひお気軽にご参加ください。



◆はじめてのヨガ教室

- ▼対象 18歳以上の方
- ▼日時 毎週金曜日/午後1時30分～2時30分/初回は7月5日
- ▼場所 渥美文化会館多目的ホール
- ▼定員 25名(先着順)
- ▼受講料 1000円/月
- ▼申し込み 運動のできる服装で、直接会場にて
- ▼その他 貸しマット有り
- ▼なのはなスポーツクラブ事務局
- ☎22局6063 FAX22局6455
- ▼生涯学習課
- ☎23局3531 FAX22局3811

キンボールスポーツ教室 参加者

- ▼対象 市内在住の方
- ▼日時 毎月第2・4火曜日/午後7時30分～9時30分/初回は6月11日
- ▼場所 野田中学校体育館
- ▼参加費 無料
- ▼申し込み 電話またはEメール

ルにて(Eメールの場合は、住所・氏名・年齢を明記) ▼その他 申し込み後は、随時参加可

▼生涯学習課

☎23局3531 FAX22局3811

✉syogaku@city.tahara.aichi.jp

地産地消のランチセミナー 参加者

♪ホテルで味わう豊橋・田原の旬

農業王国豊橋・田原で生産される旬の特選素材をいかした特別ランチメニューを、シェフや生産者の方からお話を伺いながら楽しんでいただきます。

- ▼日時 7月17日(水) 正午～午後2時
- ▼場所 ホテルアークリッツ シュ豊橋
- ▼講師 酒井淳さん(ホテル総料理長)、地元を生産農家ほか
- ▼定員 25名(申込者多数の場合 合は抽選)
- ▼参加料 3500円(食事代)
- ▼申し込み 6月26日(水)までにFAX・Eメールはがきにて(参加者全員の住所・氏名・年齢・電話番号を明記)

▼豊橋市農産物推進会議事務局

(〒440-8501 住所不要)

☎(0532)51局2464

☎(0532)56局5130

FAX(0532)56局5130

日本版デュアルシステム訓練 「電気技術科」9期生

若者の職業的自立支援を目的に、学生を募集します。

- ▼応募資格 おおむね40歳以下の方で、高校を卒業している方または高校卒業と同等以上の学力を有すると認められる方
- ▼取得目標 電気主任技術者(第3種)、電気工事士(第1種・第2種)など
- ▼訓練期間 10月～平成27年9月
- ▼定員 15名
- ▼授業料 年間39万円(別途教科書、作業服など諸経費必要)
- ▼受験料 1万8000円
- ▼選考方法 小テスト(数学I)・小論文・面接
- ◆募集期間/試験日
- 【A日程】7月1日(月)～23日(火) / 8月1日(木)
- 【B日程】8月5日(月)～9月11日(水) / 9月20日(金)

※申込方法など、詳しくはお問い合わせください。

▼浜松職業能力開発短期大学校学務

援助課

☎(053)441局4444

http://www3.jied.or.jp/shizuoka/college/

info_nogyokikaku@city.toyohashi.jp
http://www.toyohashi-tahara.jp/

生活

児童手当現況届の提出は 6月28日(金)まで

児童手当現況届は、毎年6月1日における受給者や児童の状況を報告し、児童手当を引き続き受ける要件があるかどうかを確認するものです。提出されない場合、6月分以降の手当を受けられなくなることがあります。

必要書類などを受給者あてに郵送しますので、忘れずに手続きをしてください。

▼提出期限 6月28日(金)

▼その他 受給者および児童の保険証の写しや児童手当用の所得証明書(平成25年1月2日以降に転入してきた方)など、必要に応じて提出していただく書類があります。

▼子育て支援課

☎23局3513 FAX23局3545



情報公開制度・個人情報保護制度の実施状況

平成24年度 情報公開制度の実施状況

公文書の開示請求および申出実績は、次のとおりでした。一件の請求について複数の決定をすることがあるため、請求件数と決定件数は一致しない場合があります。

■開示の請求	
請求者数	9人
請求件数	9件
決定件数	10件
全部開示	※1 3件
部分開示	※2 5件
非開示	0件
不存在	2件
不服申し立て	0件
■開示の申出	
申出者数	2人
申出件数	2件
不存在	2件

【※1】請求などの対象となる公文書の全部を開示

【※2】請求などの対象となる公文書のうち、個人のプライバシーなど開示できない一部を除いて開示

平成24年度 個人情報保護制度の実施状況

個人情報ファイルの保有実績および開示請求は、次のとおりでした。

■個人情報ファイルの保有実績

実施機関	件数
市長	102件
教育委員会	2件
選挙管理委員会	3件
監査委員	0件
公平委員会	0件
農業委員会	3件
固定資産評価審査委員会	0件
水道事業	1件
消防長	3件
議会	0件
■開示の請求	
請求者数	0人
請求件数	0件

▼総務課

☎23局3506 FAX23局0180

権限移譲に伴い 申請先が変わりました

平成25年度から、火薬類(煙火)消費許可にかかる申請先が、愛知県

東三河総局から田原市消防本部に変わりました。

田原市内で許可数量以上の煙火を消費する場合は、田原市消防本部消防課へ申請してください。

▼書類の提出部数 3部(危険区域が海上にかかる場合は4部) ▼手数料 7900円 ▼手数料の納付方法 現金で納付
※詳しくはお問い合わせください。

▼消防課

☎23局4074 FAX23局0180

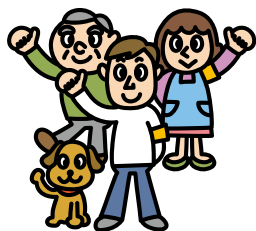
6月は暴走族追放強化月間

暴走を「つなご」「やせなご」「見に行かなご」

暴走族 なくして 住みよいまちづくり

暴走族は、暴走行為のほか悪質な犯罪を引き起こすなど、少年非行の悪化の大きな要因のひとつとなっています。

県警察・県・県民・事業者・市町村などが一体となって、暴走族のいないまちづくりを推進していきましょう。



▼生涯学習課

☎23局3531 FAX22局3811

健康診断(無料)を受けましょー!

脳卒中、心臓病、がんなどの生活習慣病は予防と早期発見が大切です。皆さん、ぜひ受診しましょう。

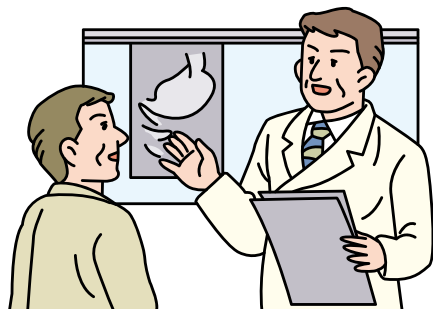
- 対象の方には5月に受診券を発送済です。
- 今年度新たに各種検診の受診を希望される方は、ご連絡ください。
- 大腸がん検診・前立腺がん検診・肝炎ウイルス検診については、市内指定医療機関

平成25年度各種健康診断(対象年齢は平成26年4月1日時点)

健診名	対象者	実施期間	実施場所
住民結核・肺がん検診	40歳以上の方	5月～7月	検診車
胃がん検診	35歳以上の方	6月～1月	渥美病院(健康管理センター) 検診車
大腸がん検診	35歳以上の方	6月～1月	市内指定医療機関
がん検診推進事業	クーポン券対象者 41・46・51・56・61歳の方		検診車
乳がん検診	30歳代の偶数年齢の女性 昨年度未受診の方	6月～1月	渥美病院(健康管理センター)
	40歳以上の偶数年齢の女性 昨年度未受診の方		渥美病院(健康管理センター) 検診車
がん検診推進事業	クーポン券対象者 41・46・51・56・61歳の方		
子宮頸がん検診	20歳以上の偶数年齢の女性 昨年度未受診の方	6月～1月	市内指定医療機関(婦人科) 渥美病院(健康管理センター) 検診車
がん検診推進事業	クーポン券対象者 21・26・31・36・41歳の女性		
前立腺がん検診	50・55・60・65・70歳の男性	6月～12月	市内指定医療機関
肝炎ウイルス検診	40・50・55・60歳で過去に同検査を受けたことがない方	6月～12月	市内指定医療機関
歯周疾患検診	20・25・30・35・40・45・50・55・60・65・70歳の方	6月～1月	市内指定歯科医院
骨粗しょう症検診	40・45・50・55・60・65・70歳の女性	8月、9月	田原福祉センター あつみライフランド
健康応援健診	35～39歳の方	6月～12月	市内指定医療機関

※乳がん検診・子宮頸がん検診は平成23年度から2年に1回になりました。

平成25年度教科書展示会



愛知県教育委員会では、教科書に対する理解や関心を深めていただくため、教科書展示会を開催します。

▼日時 6月11日(火)～7月5日(金) 午前9時～午後4時 ※土・日曜日を除く

▼場所 豊橋市教育

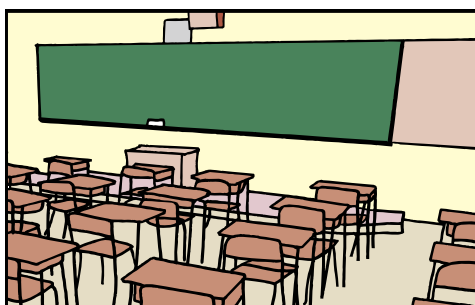
民健康保険に加入の方は特定健診(医療保険者による検診)と同時に検査できます。併せての受診をお勧めします。

▼費用 無料 ▼その他 詳しくは、健康カレンダーの「成人健康ガイド」をご覧ください。

▼健康課(市役所内)
☎ 23局3515 FAX 23局3810

▼健康課(あつみライフランド内)
☎ 33局0386 FAX 33局0319

障害があると思われるお子さんの早期教育相談



愛知県教育委員会は、小学校入学前の、障害があると思われるお子さんと保護者を対象に、教育相談を実施します。

相談は予約制で無料です。お気軽にご利用ください。

▼対象 3歳から小学校へ入学する前までの幼児および保護者

▼日時 8月1日(木)・2日(金) 午前9時30分～午後3時30分(要予約)

▼場所 東三河県庁

▼申し込み 7月5日(金)までに電話にて

▼学校教育課
☎ 23局3679 FAX 22局3811

会館(ライフポートとよはし内)

▼内容 小・中学校、高等学校用教科書見本の展示

▼学校教育課
☎ 23局3679 FAX 22局3811

「人・農地プラン」および
関連補助事業の説明会

▼日時 6月
13日(木) 午
後1時30分～
3時 ▼場所
赤羽根市民
センター(3
階) 第一委員
会室



◆対象となる事業

- ①新規就農支援事業(青年就農給付金)
 - ②農地集積協力金(経営転換協力金、分散錯圃解消協力金)
 - ③農業経営基盤強化資金(スーパーL資金)の金利負担軽減
 - ④経営体育成支援事業【新規】
- 「人・農地プラン」に位置づけられた農業者が融資を活用して行う機械や施設の取得などについて、経費の10分の3(上限300万円)まで助成されるもの

※人・農地プランについて、詳しくは農林水産省ホームページ(http://www.maff.go.jp/j/keiei/koukai/hito_nouchi_plan.html)をご覧ください。

▼農政課

☎23局3517 FAX22局3817

田原市「人・農地プラン」へ
ご意見をお聞かせください

田原市「人・農地プラン(案)」の更新に伴い、地域の農業者のご意見をお伺いするため、プランの閲覧を行います。閲覧の際は、農業者であることの証明を提示していただく場合があります。

なお、この案についてご意見のある農業者の方は閲覧期間満了の日までに農政課あてに意見書を提出することができません。

▼閲覧期間 6月17日(月)～28日(金)
▼閲覧時間 市役所執務時間中
▼閲覧場所 農政課(市役所北庁舎1階)

▼農政課

☎23局3517 FAX22局3817

6月は食育月間

■朝食からバランスよく食べよう

朝食を食べているあなたも、献立の内容まで気にしていますか。朝食を食べているといっても、牛乳だけ、菓子パンだけなんてことはありませんか。

おすすめは、お米を食べる「ごはん食」です。ごはんは、どんな味付



けにも合い、毎日食べても飽きません。白いご飯と、お肉や野菜をたっぷり入れた具たくさん味噌汁だけでも、必要な栄養が摂れます。朝ごはんから、新鮮・安全安心な地元の農畜水産物を積極的に活用し、バランスの良い朝食を食べることから始めましょう。

▼農政課

☎23局3517 FAX22局3817

愛知県産品を食べよう！
「いともあいち運動」

この運動は、愛知県の農林水産業の振興や農山漁村の活性化を通じて県民全体の暮らしの向上を図るため、県民の皆さんに「愛知県農林水産業の応援団」になってもらい、消費者と生産者が一緒になって愛知県の農林水産業を支えていこうというものです。

消費者の皆さんは、日常の買い物などにおいて、県内産の食材を積極的に扱う「いいともあいち推進店」をぜひご利用ください。

※「いいともあいち推進店」の検索は県ホームページ(<http://www.pref.aichi.jp/shokukui/itomo/shop/index.html>) によ

▼農政課

☎23局3517 FAX22局3817

「子どもの人権110番」
強化週間

いじめや虐待など、子どもの人権にかかわる悩みごとや心配ごとなどの相談に応じます。

相談内容の秘密は固く守られますので、ひとりで悩まず、お気軽にご相談ください。

▼日時 6月24日(月)～30日(日)
午前8時30分～午後7時(ただし、6月29日・30日は午前10時～午後5時)

相談専用電話(フリーダイヤル)

*子どもの人権110番

☎(0120)007局110

▼名古屋法務局人権擁護部

☎(052)952局8111

**「食品表示110番」
お気軽にご利用ください**

食品表示に対する関心が高まって
いることや食品の品質表示のいつそ
うの適正化を進めるために、東海農
政局では、食品の表示に関する窓口
を設置しています。

消費者・事業者の皆さんから、情
報提供や問い合わせなど、お気軽に
ご利用ください。

***食品表示110番**

東海農政局豊橋地域センター
☎(0532)38局6031

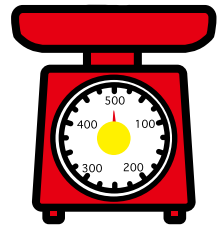
▼商工観光課
☎23局3522 ☎FAX22局3817

**計量器の定期検査を
お忘れなく！**

取引や証明に使用する計量器の性
能・精度を一定水準に保ち、公平な
取引引きを行えるようにすることを

計量器の定期検査	
実施日	場所
6/17日 18日	市役所
6/19日	渥美文化会館
6/20日	赤羽根 市民センター

目的とした検査です。検査を受けず
に取引・証明に使った場合、計量法
違反で処罰され
ることがありま
すので、検査は
忘れずに受けま
しょう。



▼実施日/場所表のとおり ▼時
間 1時～3時 ▼検査手数料 250
円 (計量器の種類により異なります)
▼その他 業務に計量器を使
用している事業所で、一度もこの検
査を受けたことのない場合はお問い
合わせください。

▼商工観光課
☎23局3522 ☎FAX22局3817

田原市生活学校 会員

省エネ対策やリサイクル活動、料
理教室など、暮らしをよりよくする
ための活動、勉強会見学会などを
行っています。

どなたでも入会できますので、興
味のある方はお気軽にお問い合わせ
ください。

▼対象 市内在住の方で、暮らし
の向上に関心がある方 ▼会費 1
000円/年

**住宅支援給付事業を
行っています**

▼商工観光課
☎23局3522 ☎FAX22局3817

離職者の就職活動を支援するた
め、離職によって住宅を喪失してい
る方や喪失するおそれのある方に対
して、アパートなどの家賃を給付し
ます。

▼対象 離職後2年以内の65歳未満
の方で、就労意欲がある方 (世帯の
状況、収入や預貯金額などに要件あ
り) ▼支給額 家賃額 (上限・単
身世帯3万6000円、複数世帯
4万6000円) ▼支給期間 原
則、3カ月以内

※詳しくはお問い合わせください。
▼地域福祉課
☎23局3512 ☎FAX23局3545

慰霊巡拝を実施します

厚生労働省が実施している慰霊巡
拝について、参加者を募集します。

▼対象 慰霊巡拝を行う戦域におけ
る戦没者の遺族 (配偶者、父母、子、
兄弟姉妹) ▼巡拝地 インドネシ
ア、ビスマルク・ソロモン諸島、硫
黄島、東部ニューギニア、シヤン

マー、フィリピン ▼費用 全旅費
の約3分の1を国が補助
※日程など、詳しくはお問い合わせ
ください。

地域福祉課

☎23局3512 ☎FAX23局3545

**障害者スキルアップ講座
(在職者訓練)を開催します**

▼対象 在職中の障害者の方で基本
的なパソコン操作ができる方 ▼日
時 ①6月22日(土)・29日(土)
②7月6日(土)・13日(土) / い
ずれも午前9時～午後4時 ▼場所
愛知障害者職業能力開発校

▼コース ①簡単なホームページの
作成 (専用ソフトを使わない、ホー
ムページの作成法) ②エクセル
2007基礎 ▼受講料 無料
▼申し込み FAXまたはEメー

ル・封書にて (住所・氏名・生年月
日・電話番号・障害の程度を明記)
▼締め切り ①6月14日(金) まで
②6月28日(金) まで / 締切日必着
▼愛知障害者職業能力開発校
(〒441-1231 豊川市一宮
町上新切33-14)

☎(0533)93局2102
☎(0533)93局6554
☎noriyokukaihatsuko@pref.aichig.jp

水道・排水設備指定工事店の新規追加

給水工事は、田原市指定給水装置工事店へ、公共下水道等に接続する場合は、田原市排水設備指定工事店へ必ずお申し込みください。



◆新規追加

・光設備工業株式会社

☎(0532)55局8201

▼水道課

☎23局3532 FAX22局3184

▼下水道課

☎23局3525 FAX22局3184

医療受給者証の更新を忘れずに

有効期限が7月31日までの「母子家庭等医療費受給者証」「後期高齢者福祉医療費受給者証」「障害者医療費受給者証」をお持ちの方に、受給者証更新手続きの案内を順次、郵送します。

通知に記入してある申請受付期間内に、市役所保険年金課または赤羽根市民センター、渥美支所市民生活課で手続きをしてください。

▼保険年金課

☎23局3514 FAX23局0180

税

TAX

「特定世帯」「特定継続世帯」に関する国民健康保険税の軽減措置が延長

世帯主もしくは世帯員が後期高齢者医療制度に移行したことにより、国民健康保険加入者が1人となった場合、国民健康保険税の「医療分及び後期高齢者支援金分の平等割額」が軽減される対象期間が最大5年間とされていましたが、4月1日から、3年間延長され、最大8年間となりました。

▼内容Ⅱ【後期高齢者医療制度移行後最初の5年間】2分の1を軽減（移行後6～8年目）4分の1を軽減

▼保険年金課

☎23局2149 FAX23局0180

国民健康保険の税率が改正されました

国民健康保険は、加入者の皆さんに納めていただく保険税と国や県などが支出する公費などで運営されており、中でも保険税は貴重な財源です。しかし、近年の少子高齢化および急増する医療費負担により、田原市国民健康保険においても税にかかる

負担が増大しており、国保財政の維持のため、4月1日から税率を一部見直すこととなりました。被保険者の皆さんのご理解をお願いします。改正された国民健康保険税の税率は次のとおりです。

◆所得割額

(前年の所得に応じ、賦課される額)

【医療分】 4.5% ↓ 4.9%

【支援金分】 1.1% ↓ 1.6%

【介護分】 0.6% ↓ 1.3%

◆均等割額(加入者1人当たりの額)

【介護分】 6600円 ↓ 7800円

▼保険年金課

☎23局2149 FAX23局0180

公的年金から住民税を特別徴収(天引き)します

平成21年度から、公的年金からの市民税、県民税の特別徴収(年金特徴)が始まりました。年金からの特別徴収が開始されても年間税額の納付方法が一部変更になるだけで、年間税負担額が増えるわけではありません。

◆対象の方

平成24年中に公的年金などの支払いを受け、平成25年4月1日において遺族年金、障害年金などの非課税の年金を除く公的年金の支払いを受

特別徴収の納付方法例

①初めて65歳以上に該当する方(昭和22年4月3日～昭和23年4月2日生まれ)

徴収方法	普通徴収 (自分で納付・口座振替)		特別徴収 (年金から徴収)		
	1期(6月)	2期(8月)	10月	12月	2月
税額	年税額の4分の1		年税額の6分の1		

②特別徴収2年目以降の方

徴収方法	特別徴収 (仮徴収)			特別徴収 (本徴収)		
	4月	6月	8月	10月	12月	2月
税額	前年度2月と同額			年税額から仮徴収分を差し引いた額の3分の1		

◆年金から徴収される金額

公的年金等に係る所得から算出された税額が公的年金から徴収されます。年金特徴対象の方には、市から通知書を送付します(6月中旬発送予定)。特別徴収予定の金額を納税通知書で確認してください。

▼税務課

☎23局3509 FAX23局0180

地デジ **12** 0120-816-142
 田原事務所 田原市田原町汐見5 (田原文化会館2F)
 営業時間 9:00-18:00 定休日 日・月及び休館日

今月のおすすめ **生中継 田原市議会 平成25年第2回定例会**
 一般質問の様様を議場より生中継でお届けします。
 6日(木) 午前10時～ 一般質問
 7日(金) 午前10時～ 一般質問

今月のおすすめ **特別番組 がんばれ高校球児!**
初回放送 6月14日(金) 午前6時40分～
東三河エリアと幸田の各高校の野球部を直撃取材
 第1弾 14日(金)～20日(木)
 豊橋東・豊橋工・豊橋南・成章・新城・新城東・豊川・蒲郡・三谷水産
 第2弾 21日(金)～27日(木)
 桜丘・豊丘・豊橋西・渥美農・黄柳野・国府・小坂井・蒲郡東・海陽
 第3弾 28日(金)～7月4日(木)
 時習館・豊橋中央・豊橋商・福江・新東作手・豊川工・御津・幸田
《放送日時》 ※取材の都合上、紹介校の変更があります
 ≪平日≫ 6:40 8:45 11:00 13:30 16:30 19:30 21:10
 ≪土日≫ 6:40 9:15 14:20 16:15 21:10 23:15

fri 金曜日は情報番組入替日 入替日時: 金曜日 午後6時45分
 タイムテーブルの情報番組枠にて放送
 7日(金) ぐるぐるぐるめらんど この地域の美味しいお店を紹介します♪
 14日(金) 学園天国ぶらす 幼稚園・保育園の元気いっぱいな子供たちが主役!
 21日(金) ティーズの何でもありじゃん広場 あなたの取材依頼にお応えします
 28日(金) いいとこいっぱい Thank You ベリー街! ローカル街歩き番組

地域情報満載 地デジ11chも放送中!
 地デジ11chでは 地元のお天気やFM豊橋 をお楽しみ頂けます
 <地デジ11chのマルチ編成>
 111ch お天気チャンネル
 112ch やしの実チャンネル FM 84.3MHz
 *テレビで地元FM局がお聴き頂けます
 地デジ11chを視聴するには、お持ちのテレビ等で「チャンネル再スキャン」が必要で
 操作方法は、テレビ等付属の取扱説明書をご参照ください。

CATV & INTERNET **[ティーズ]**
 http://www.tees.ne.jp
投稿写真ひろば
 ティーズHPでは 皆さんのベストショット 写真を大募集中です!
 例) 子供の笑顔、風景 など

TIME	平日(月～金曜日)	土・日曜日
7:10	とよはし NOW	
20	街角ネットたはら	
30	いいじゃん新城	
45	情報番組 金曜日入替	豊橋市政企画
8:00	みかわスポーツワールド	
15	他局交流番組 & Tコミュ インフォメーション	HOTステーション週末号
9:00	ティーズエリアの風景	地域情報 Tコミュ インフォメーション
30	遊・YOU・東海道	
10:00	ティーズ HOT ステーション	情報番組 金曜日入替
10	みかわスポーツワールド	ティーズエリアの風景
25	情報番組 金曜日入替	
40	奥三河のき山放送局	はままつトキメキ出逢い旅
11:00	インフォメーション & エリアの風景	遊・YOU・東海道
45	みかわスポーツワールド	Tコミュ & インフォメーション
12:00	ティーズ HOT ステーション	情報番組 金曜日入替
10	とよはし NOW	
20	街角ネットたはら	
30	いいじゃん新城	
45	情報番組 金曜日入替	豊橋市政企画
13:00	他局交流 & Tコミュ & インフォ	みかわスポーツワールド HOTステーション週末号
14:00	のき山放送局 & エリアの風景	他局交流番組
30	ユナイテッドシネマ映画情報	のき山放送局 & Tコミュ
45	他局交流番組	
15:00	ティーズ HOT ステーション	情報番組 金曜日入替
10	とよはし NOW	
20	街角ネットたはら	
30	いいじゃん新城	
45	情報番組 金曜日入替	豊橋市政企画
16:00	みかわスポーツワールド	
15	Tコミュ & インフォ & 風景	インフォ & Tコミュ & 映画情報
17:00	遊・YOU・東海道	HOTステーション週末号
30	他局交流 & みかわスポーツ	
18:00	ティーズ HOT ステーション	情報番組 金曜日入替
10	とよはし NOW	
20	街角ネットたはら	
30	いいじゃん新城	
45	情報番組 毎週金曜日入替 7日 ぐるぐるぐるめらんど 14日 学園天国ぶらす 21日 何でもありじゃん広場 28日 Thank You ベリー街!	豊橋市政企画
19:00	奥三河のき山放送局	
15	ユナイテッドシネマ映画情報	
20:00	【再放送】学園天国/ベリー街	T スペ
30	ティーズ HOT ステーション	
40	ティーズエリアの風景	
45	情報番組 金曜日入替	
21:00	Tコミュ & インフォメーション	のき山放送局 & スポーツ
45	みかわスポーツワールド	情報番組 金曜日入替
22:00	ティーズ HOT ステーション	
10	とよはし NOW・街角ネットたはら・いいじゃん新城	
45	情報番組 毎週金曜日入替	豊橋市政企画
23:00	音楽番組	みかわスポーツワールド
24:00	ティーズ HOT ステーション	情報番組 金曜日入替
45	とよはし NOW・街角ネットたはら・いいじゃん新城	
45	情報番組 金曜日入替	豊橋市政企画

ティーズチャンネルで放送中
 アナログ 6ch デジタル 12ch
たはら 市政番組
 広報秘書課 ☎22局0138
●田原市議会 生中継(予定)
 ●6/6日、7日 一般質問
 10:00から終了まで
 ※市議会ホームページでも生中継がご覧になれます。
 HP) http://www.city.tahara.aichi.jp/gikai/

●街角ネットたはら

放送日	内容
～6/13日	防災リーダー研修会 田原風まつり
6/14日～6/27日	光岩をご紹介 阿南町との小学校交流
6/28日～7/11日	花のまち「渥美半島 田原市」 日本一の花の生産地から発信 中学校職場体験

毎日6回放送
 ①7:20 ②12:20 ③15:20 ④18:20 ⑤22:20 ⑥24:20
 ※天候などにより、内容を変更する場合があります。

田原市のイベント

EVENT

6

JUN

月のイベント

◎6月11日 火

講座「渡辺華山を知るために」

田原市博物館・(財)華山会では、郷土の偉人渡辺華山を、より知っていただくための講座を毎月11日に開催しています。

時間▼午前8時45分～9時30分

場所▼華山会館

内容▼渡辺華山の生活ーその11

講師▼田原市博物館鈴木利昌副館長

7

JUL

月のイベント

◎7月3日 水

消費者生活講座

野菜をおいしくふるまい隊

時間▼午後1時30分～3時

場所▼田原福祉センター3階大会議室

内容▼簡単においしく野菜を食べるコツや、生活習慣病予防について学ぶ

受講料▼無料

申し込み▼当日、受付にて

▼商工観光課

☎23局3522 FAX22局3817

受講料▼無料

申し込み▼当日、受付にて

▼田原市博物館 ☎22局1720



◎7月6日 土

福祉の就職総合フェア～東三河～

三河地域の求人情報の提供、人事担当者との個別面談会など、福祉の仕事が初めての方でも気軽に参加で

三河港クルーズ2013

(とよはしみなとフェスティバルとの協働事業)

対象▶どなたでも ※子どもだけの参加は小学4年生以上

開催期日▶7月15日(月・祝) ※天候により中止する場合あり

集合場所▶ライフポートとよはし駐車場 ※各自、現地集合

内容▶三河湾内を周遊(約50分間)し、三河港の企業の操業動向や田原市臨海部工業団地の果たす役割などを学びます。

定員▶午前9時30分および午前10時50分発の便:30名
午後1時30分発の便:40名 ※申込者多数の場合は抽選

参加料▶市内在住の方は無料

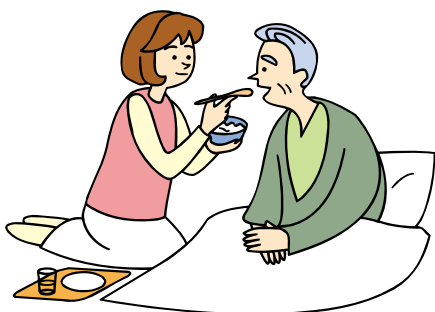
申し込み▶6月28日(金)までに、企業立地推進室にある申込書に必要事項を記入のうえ直接またはFAXにて

持ち物▶飲み物、タオル、帽子など

▶企業立地推進室 ☎23局3549 FAX23局0669



人材バンク
☎(0532)52局1111



きる各種相談会を行います。
時間▼午後1時～5時(求職者の受付は午後4時30分まで)
場所▼名豊ビル7階(豊橋市駅前大通り)
対象▼福祉関係の職場に就職希望の方および福祉の仕事に関心のある方
参加費▼無料
その他▼申し込み不要/随時、入退場可
▼豊橋市社会福祉協議会豊橋市福祉

田原・赤羽根・渥美
EVENT
文化会館・文化ホール

チケット販売・お問い合わせ

田原文化会館 ☎22局6061 FAX22局6455
赤羽根文化会館 ☎45局3939 FAX45局3901
渥美文化会館(土・日・祝) ☎33局1000 FAX34局1010
渥美支所地域課(平日) ☎33局1111 FAX32局2506
文化会館の休館日は、チケット販売を行いません。

田原寄席
三遊亭小遊三
柳家三三

9/21 田

全席指定

今年はTVでお馴染みの三遊亭小遊三が登場。各地の公演でも評価が高い小遊三の落語に、ぜひご期待ください。

日 時 9月21日(土)午後2時開演(30分前開場)

場 所 田原文化会館 文化ホール

入 場 料 3,500円 当日3,800円

※未就学児の入場不可

チケット 6月22日(土)午前9時から田原文化会館で
前売り開始(整理券配布なし)



▲三遊亭小遊三



▲柳家三三

★チケットの予約など

指定席のチケットは、前売り開始日は開催会場での販売で、完売しなければ翌営業日から各窓口で販売します。(前売開始日の正午から電話予約可)前売券が完売した場合、当日券の販売はありません。

★託児サービス(各公演先着10名・おやつをご持参ください)
各イベントの10日前までに、生涯学習課までお申し込みください。

▶生涯学習課 ☎23局3531

8
AUG

月のイベント

●8月4日 田

田原市陸上競技選手権大会並びに

田原市中学校陸上競技大会

時間▼午前8時30分開会、午前9時

競技開始

場所▼白谷海浜公園陸上競技場

種目▼

【小・中学校の部】

各学校にてご確認ください。

【高校・一般の部】

男子 1100M、200M、400

M、800M、1100M、5000
M、4×100MR、走幅跳、走高跳、
砲丸投

女子 1100M、200M、800

M、1000MH、4×100MR、走幅跳、

走高跳、砲丸投

参加資格▼市内在住・在勤・在学の方

表彰▼各種目1位〜3位

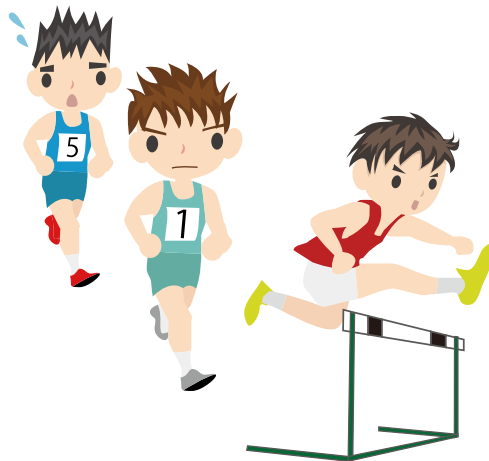
申し込み▼7月19日(金) 午後5時

までに小学生・一般は学校教育課

へ、中学生は田原中学校へ、高校

生は成章高等学校へお申し込みく

ださい。



▼学校教育課
☎23局3679 FAX22局3811

母子家庭の就業相談

予約は不要です。お気軽にご相談ください。

6月13日(木)・7月11日(木)

時間●午後1時30分〜3時30分

場所●田原福祉センター相談室(1階)

▶子育て支援課

☎23局3513 FAX23局3545

ヘルシーナの健康応援NAVI^{ナヒ}



健康課
市役所内
☎23局3515
あつみライフランド
☎33局0386

子どもの虫歯を予防しよう

むし歯の原因には、①むし歯菌を受け入れる歯の質や、歯並びなどの環境によるもの②歯の表面に住みついたむし歯菌が、食べ物の中の糖を摂取すること③食べ物の中の糖を栄養にして、むし歯菌が歯を溶かす酸を出すことなどがあります。

◆歯の生え替わり時期が大切

お子さんが上手に歯みがきができるようになるのは、8〜9歳ごろと言われています。このころは、乳歯が永久歯に生え替わり、歯並びが凸凹していることで、口の中の清潔を保持しづらい時期です。また、生え替わったばかりの歯は、特にむし歯になりやすいため、お子さんの歯の磨き方をチェックしながら、「仕上げ磨き」として保護者の方で「仕上げ磨き」をしてあげましょう。

◆仕上げ磨きのポイント

- 歯ブラシのヘッドが小さく、奥歯まで届くものを選びます。
- お子さんの口の中がよく見えるように、保護者のひざに頭を乗せるなど、寝かせた姿勢にします。
- 歯ブラシは鉛筆を持つように握り、指先で歯を1本ずつ小刻みに磨きます。
- 前歯は敏感な場所なので、感覚の鈍い下の奥歯、上の奥歯、下の前歯、上の前歯の順に磨きます。
- 6歳臼歯は上下の噛み合わせを決める重要な永久歯です。磨き残しのないよう丁寧に磨きましょう。



仕上げ磨きする保護者が落ち着いた気持ちでブラッシングしないと、力が入りすぎたり、丁寧に磨けなかつたりします。仕上げ磨きを親子のスキンシップの時間として楽しみましょう。

6月4日から10日までは、歯の衛生週間です。家族みんなでお子さんの歯がむし歯にならないように大切に守りましょう。

● インフォメーション

事業名	月日・受付時間	場所	対象者・内容など
母子健康手帳交付	毎週月曜日（祝日を除く） 13:30～15:00	田原市役所 あつみライフランド	妊娠届出書の発行を受けた方 妊娠中の生活、母子健康手帳の使い方 妊娠中の食生活などについて
パパママスクール （育児体験コース）	7月 6日（土）8:50～9:00	田原福祉センター	妊娠中の方とその夫 ※予約制 パパの妊婦体験、赤ちゃん人形の沐浴など
離乳食教室（前期）	7月 10日（水）9:50～10:00	田原福祉センター	5～6か月児とその保護者 ※予約制 離乳食講習と保育の話、歯の話など
離乳食教室（後期）	7月 9日（火）9:50～10:00	あつみライフランド	8～11か月の第1子とその保護者 ※予約制（定員16組） 離乳食講習と調理実習、試食など
育児相談	7月 1日（月）9:00～10:30	あつみライフランド	身体計測、育児・母乳・栄養相談（乳幼児対象） ※母乳相談は生後6か月まで（原則1回）
	7月 12日（金）9:30～10:30	田原福祉センター	

※母子健康手帳交付日に都合の悪い方は、随時受け付けます。（土・日・祝日を除く8:30～17:00）

※予約制のものは1週間前までにお申し込みください。乳幼児健診・予防接種については、個人に通知します。

● 休日当直医 ※当直医は変更になる場合がありますので、医療機関または市役所へご確認のうえ受診してください。市役所☎22局1111（代表）

月日	当直医	電話番号	月日	当直医	電話番号
6月2日（日）	第2国見医院	☎23局2302	6月30日（日）	菜の花内科クリニック	☎22局7777
	ふくい眼科	☎22局5878		惣ト歯科医院	☎45局2066
	葉山歯科医院	☎32局0038	7月7日（日）	河合医院	☎22局6133
6月9日（日）	丸山医院	☎33局0313		ふくしま歯科医院	☎37局1182
	平野歯科医院	☎22局0214	7月14日（日）	川瀬医院	☎35局1511
6月16日（日）	ふれあいばし診療所	☎29局2500		おおかわ歯科	☎22局4182
	岩瀬歯科医院	☎22局6677	7月15日（月・祝）	かわせ小児科	☎22局1230
6月23日（日）	あつみメディカルクリニック	☎24局2322		かわい歯科	☎24局0080
	山本耳鼻咽喉科	☎24局4100			
	きまた眼科	☎23局1092			
青木歯科クリニック	☎33局1139				

診療時間 医科☎9:00～17:00／歯科☎9:00～12:00

夜間や、かかりつけの医師が不在のとき 渥美病院☎22局2131

よここし Wellcome to Library 図書館へ

中央図書館 ☎23局4946 ✉tosho@city.tahara.aichi.jp

図書館休館日

6月 ▶ 3日月、10日月、14日金、17日月、24日月
7月 ▶ 1日月、8日月、12日金、16日水、22日月、29日月

HOT NEWS ホットニュース

◎ 渥美図書館講座 「古文書を読む」

畠村萬附留日記を読んで郷土の歴史に親しみます。

明治維新(1868年)の前後、畠村では何をしていたのかを一緒に読み解いてみませんか。

日時= 7月7日☑、8月4日☑、9月1日☑
午後1時30分～3時30分

場所= 渥美図書館会議室

対象= どなたでも

※連続講座のため、原則3回参加可能。1、2回参加の方は要相談。

参加費= 無料

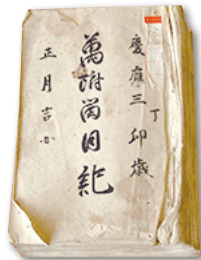
定員= 10名程度(先着順)

講師= 葉山茂生氏

持ち物= 筆記用具

申し込み= 6月8日☑午前10時～
直接または電話にて

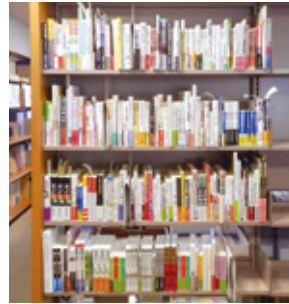
問合せ= 田原市渥美図書館 ☎33局1114



◎ 田原市渥美郷土資料館所蔵

図書館探検

◎ 「新しい本はこうして棚に並びます」



中央図書館2階の作業スペースに出版したばかりの新刊が並びます。どの本を田原の図書館に入れるかを定める会議が週に1度開かれます。

オススメの本

『面白い本』

成毛眞 / 著
岩波書店 019.9/ 冊



普通の本では物足りないアナタへ。満足すること間違いなし。異色のブックガイド。

『成田の大地と渥美の空と』

嶋津隆文 / 著
産経新聞出版 318.25/ 冊



成田空港をめぐる深刻な紛争を和解に導いた男、山本雄二郎。その生涯を彼が育った渥美半島の風土と共に活写した評伝。

展示コーナー

● 中央図書館

一般 ▶ 6月15日☑～7月11日水
子ども ▶ 7月11日水まで

「野球の季節がやってくる!!」
「水のかたち 水のいろ」

● 赤羽根図書館

一般 ▶ 6月15日☑～7月11日水
子ども ▶ 6月15日☑～7月11日水

「ジメジメした日には…」
「雨」

● 渥美図書館

一般 ▶ 6月15日☑～7月11日水
子ども ▶ 6月15日☑～7月11日水

「自分探し」
「ホネホネ」



児童センターに おいでよ!

詳しくは… ●子育て支援課(市役所内) ☎23局3513

児童センターだよりをご覧ください。

※小学校・保育園・幼稚園・市民館・福祉センター・子育て支援課にあります。

HP <http://www.city.tahara.aichi.jp/life/baby/facility.html>

田原児童センター ☎23局4761

- 利用対象: 0～18歳未満の児童(小学校入学前の乳幼児は保護者の付き添いが必要)
- 利用時間: 午前9時30分～午後5時

●チャレンジ「ドミノタワー」

ドキドキ、ハラハラ…
どれだけ高くつめる
かな?

期間 ●6月11日(火)～
6月16日(日)



●子育て講座ハグ

身近な子育てのお話を
テーマに沿ってし
てくれます。

日時 ●6月19日(火)
午前10時～

テーマ ●子育て応援団を増やそう



●(予告)児童センター10周年

*センターまつり

日時 ●7月13日(土)・14日(日)
午前9時30分～午後2時30分

*大道芸人kei「ジャグリングショー」

日時 ●7月15日(月)・(祝)
午前9時30分～午後2時30分

●おはなしポケット

今月は図書館の司書さんによるおはなし
会です。

日時 ●6月20日(木)

午前10時30分～

対象 ●乳幼児



●みんなの様子



●中学生も楽しんでます。

●お知らせ

市内の小学生以上の方を対象に、
緊急時連絡のための「利用登録」
を受付で行っています。
なお、児童センターでは
託児は行っていません。



「市民の声」紹介



Q 市内でシルバーサロンとい
う集まりがあると聞いたので
すが、どんな集まりですか?だ
れでも参加できますか?

Tahara

ふれあいシルバーサロンは、
ご近所の方が集まって、手芸やゲーム、井
戸端会議などでひとときを過ごしてもら
うもので、社会福
祉協議会が開催し
ています。会場の一
覧や開催日は、「社
協だより(5月15日
号)」に掲載していま
す。どなたでも参加できます。詳しくは、社
会福祉協議会にお問い合わせください。

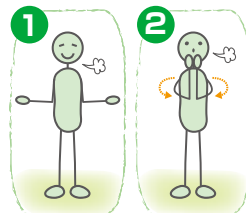


▶田原市社会福祉協議会 ☎23局0610

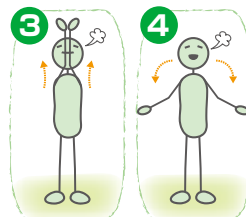
お手軽 3分フィットネス⁵⁸

簡単な動きで肩周りすっきり!

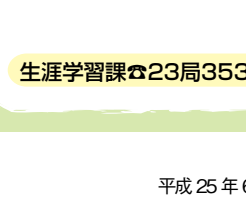
深い呼吸に合わせてゆっくり動きましょう。はじめに腕を前後左右に揺らして肩周りをほぐしてから行いましょう。



1 手のひらを上に向けて
膝を90度曲げ、脇につ
ける。



2 手のひらを顔に向けて
手の先から肘までをくっ
つける。



3 手の先が離れないよう
に意識しながら両腕を
まっすぐ上に伸ばす。



4 手のひらを外側に向け
て大きな円を描くよう
にしてゆっくり腕を下ろ
す。

5 ①の姿勢に戻す
上記を5～6セット行い
ましょう。

生涯学習課 ☎23局3531

DATA

TAHARA
田原市のデータ

4月

交通事故発生件数	窃盗犯罪発生件数	火災・救急件数
●人身23件(89件)	●侵入盗4件(9件)	●火災2件(7件)
●負傷31人(110人)	●乗物盗1件(7件)	●救急183件(719件)
●死亡0人(1人)	●非侵入盗7件(33件)	
●物損138件(520件)	※()内の数字は平成25年の累計	

田原警察署だより 田原警察署 ☎23局0110

●振り込め詐欺の未然防止に署長から感謝状

田原警察署は5月7日(火)、振り込め詐欺を未然に防止した、三菱東京UFJ銀行田原支店渥美出張所に対し、荻谷充規署長から感謝状を贈呈しました。

これは、市内に住む男性(82歳)が、多額の現金を引き出そうとしたのを不審に思った女性行員が、男性に内容を尋ね「振り込め詐欺」と直感、警察に通報するなど適切な対応により被害を防止したことによるものです。

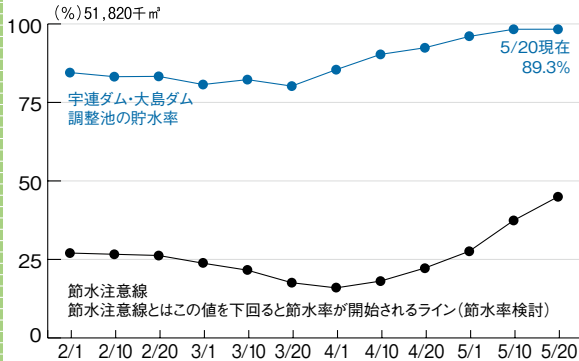
荻谷署長は、「みなさんが昨年実施された訓練の成果により、未然に被害を防ぐことができた。今後も被害防止にご協力をお願いします」と行員の労をねぎらいました。



～ すぐに振り込まない ひとりで振り込まない 必ず誰かに相談する ～

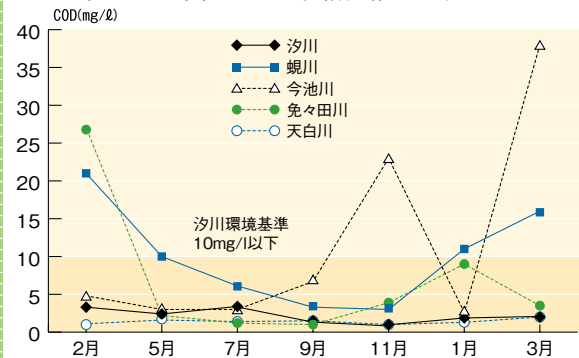
●宇連ダム・大島ダム・調整池の貯水率

漏水かな? 水量の変化に注意して

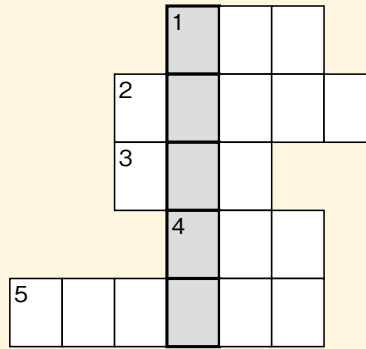


●市内5河川の水質調査結果

川の汚れは海の汚れに繋がります。川を守ることによって田原市のきれいな水環境を作りましょう。



- 6頁の消防○○○版では、水の事故の対処方法を紹介しています。
- 今月のお手軽3分フィットネスのテーマは「簡単な動きで○○○のテーマは「簡単なきで○○○の○○すっきり!」
- 田原市は「日本一の花の生産地から日本一花を贈るまちに!」をスローガンに、毎月『今月の○○半島の花』を紹介します。



1から5までの問題を解いてマス埋めましょう。太枠の部分を上から順番に並べると答えです。今月の広報をよく読むとわかるよ。

((広報))

たはら

6月号

クイズ

今月の納税・使用料

市・県民税 (全期・第1期分)
国民健康保険税 (第2期分)
介護保険料 (第2期分)
下水道事業受益者負担金 (全期・第1期分)
農業集落排水事業分担金 (全期・第1期分)

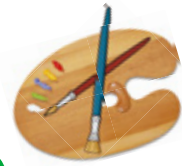
口座引落日 **7月1日** 月

水道料・下水道使用料金 (4・5月分)

納期限 **6月25日** 火

- 今月のヘルシーナの健康応援ナビは「子どもの○○○を予防しよう」がテーマです。
- 田原市は、公共施設の有効活用に向けて○○○○○○マネジメントを導入します。
- 応募方法 はがきに、クイズの答え・住所・氏名・年齢・電話番号と、広報たはらへのご意見・ご要望などを記入してお送りください。正解者の中から抽選で10名の方に「図書カード」を差し上げます。
- 締め切り 6月20日(木) 必着
- あて先 〒441-3492 (住所不要) 田原市役所「広報たはら」(応募総数55通中、正解55通、当選者の方のみ発送をもって発表に代えさせていただきます。なお、寄せられたご意見などは、関係各課へもお伝えしています。)
- 5月号の答え「こいのぼり」(応募総数55通中、正解55通、当選者の方のみ発送をもって発表に代えさせていただきます。なお、寄せられたご意見などは、関係各課へもお伝えしています。)

みんなのさくびん



北部保育園
眞木杏梨ちゃん(5歳)

虹の下で遊んでいる絵を描いたよ。

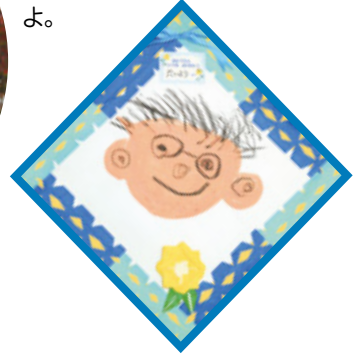


太田
反香
先生



北部保育園
坂部太洋くん(6歳)

大好きなパパの顔を描いたよ。

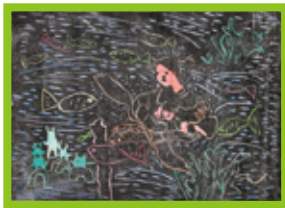


評

絵具とスポンジを上手に使ってきれいな虹を描くことができました。

評

画用紙から飛び出してきたくらい、とてもいきいきとした似顔絵が描けました。



版画



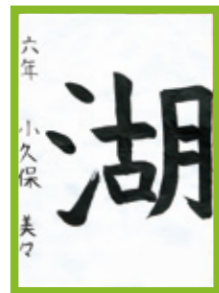
伊良湖小学校5年
小久保昂斗くん

評

今にも動き出しそうなカメや川の流れる迫力を感じます。また鮮やかに着色できました。



伊良湖小学校6年
小久保美々さん



習字

評

筆遣いが丁寧で、きれいな線を書くことができました。全体のバランスが良いです。

人口と世帯数 (平成25年5月1日現在)	
総人口	65,406人
男性	33,018人
女性	32,388人
世帯数	21,858世帯
出生	41人
死亡	51人
転入	234人
転出	204人
増減	20人 ※増減は4月中です
行政面積	
	188.81km ² (平成19年10月1日現在・国土地理院調べ)

【表紙の写真】蔵王山トレッキングコース
▼暖かさを飛び越え、一気に夏を感じる暑さが続いています。雨の日、夏物への「衣替え」を、晴れた日は家族でお出かけするなどのリフレッシュしましょう。(I)
(M)

今月の「表紙」

▼昨年くらいから、近場の低山に登ることが趣味のひとつとなりました。森林

の静寂と風のさわやかさを想像しながら、あれこれグッズを揃える時間も楽しみのひとつ。とはいえ出かけてみれば、ウキウキするのは登山口まで。すぐに足は重くなり、息も上がり、「なんで来たいと思ったのか」と自問自答。途中、普段あまり食べないチョコなどで癒されつつ、やっと頂上へ。見渡す限りの山々が、次の登山へといざないます。三ツ瀬明神山の馬ノ背岩からの景色、最近では一番のお気に入りです。(M)