

Tahara

田原市ホームページ <http://www.city.tahara.aichi.jp>

2014
平成26年

4.1

大丈夫だよ!
学校って楽しいよ!



目次

田原市のまちづくり	2
市政の話題	6
農業委員会だより	10
たはらしティニュース	12
おしらせ	14
イベント	22
連載コーナー	24

平成26年度

田原市のまちづくり

2月27日(木)に開会した田原市議会第1回定例会の冒頭、鈴木克幸田原市長は、平成26年度の市政運営を明らかにする施政方針の演説を行いました。また、同定例会では、平成26年度予算案も原案どおり可決されましたので、施政方針の要旨と新年度予算の概要をお知らせします。

《施政方針の要旨》

国内の経済情勢は、デフレ不況からの早期脱却と経済再生を図る国の積極的な政策の効果もあつて、個人消費や生産が増加し、企業収益も改善が見えるなど、我が国の景気は、穏やかに回復しております。

本市においても、将来に向けた課題解決のため本年度予算を「**将来を見据え、地域の活力につなげる積極型予算**」として編成し、これまで以上に積極的でスピーディな市政運営をしてまいります。

昨年5月に愛知県から**南海トラフ巨大地震**の被害予測が発表され、本市は最大で死者約1400人、家屋の全壊・消失約1万棟と想定されました。

これまで本市では、**防災対策**に特に力を入れ、すべての保育園、小中学校の耐震化の完了や、多くの自治体との**災害時相互応援協定の締結**などに取り組んでまいりましたが、今後より一層防災対策に力を注ぎ、**被害者ゼロ**を目指してまいります。

また、**地域コミュニティ連合会**が組織され4年目を迎え、各校区の自主的なまちづくり活動が活発となっておりますので、今後も防災などさまざまな分野においてさらなる**参加と協働**を進めてまいります。

東三河8市町村で構成する**東三河広域協議会**では、地域が将来にわたって持続的に発展していくために、**市町村の枠を越えた新たな広域連**

携体制が必要との共通認識から「**広域連合**」の設立に向けた検討を行っております。本市としても、各市町村にとって住民サービスの向上につながるよう**広域連合の設立**に向け、取り組んでまいります。

改定した総合計画では、まちづくりの理念として「**みんなが幸福を実現できるまち**」を掲げています。昨年度、市民の皆さんと議論を交わしながら、それぞれの役割分担や幸せを測るための指標づくりを行い「**田原幸せづくりプラン**」を策定しました。このプランに基づき、市民の皆さんが幸せの実現を目指すことができる環境を整え、下支えをしてまいります。

また、市民の皆さんの「**幸せと健康**」を結びつけるため、本市は、昨年7月にWHO（世界保健機関）の提唱する健康都市連合に加盟しました。今後は、市民・団体・地域との協働によりいきいきと生活できる健康都市の実現を目指してまいります。

本市は昨年度、**市制施行10周年**を迎え、**改定版第一次田原市総合計画**をスタートさせました。社会を取り巻くさまざまな状況が目まぐるしく変わる中で、自らの力で課題解決を図り、「**自立した地域づくり**」を行っていく必要があります。

合併後、市民の皆さんと一体となって積み上げてきたこれまでの実績を基に、**10年後のさらなる飛躍**に向け、決意をあらたに臨んでまいります。

● 施政方針の全文は市ホームページで（市長のページ）

HP <http://www.city.tahara.aichi.jp/>



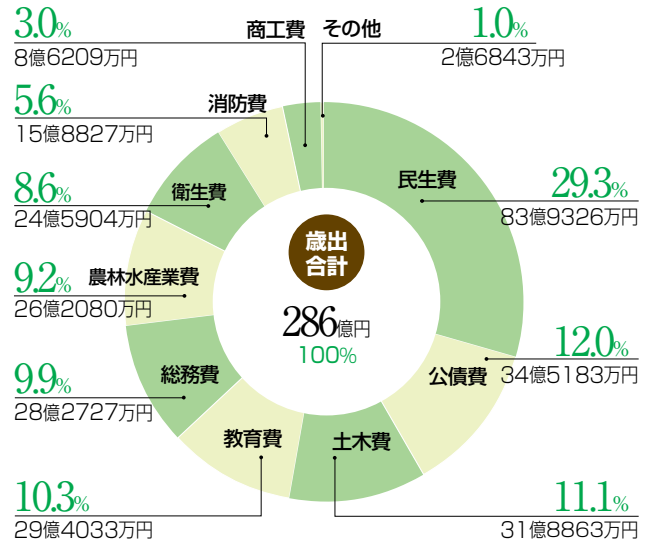
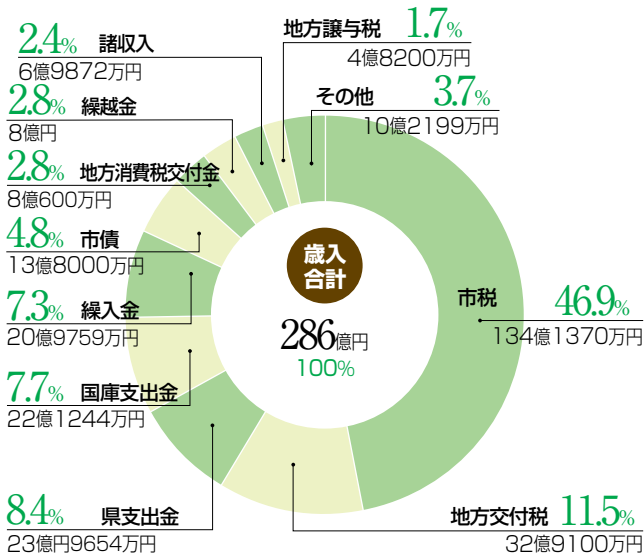
- ▼財政課 ☎27局8601
- 1 地域の安心安全の向上
 - 2 ふるさと人材の育成
 - 3 地域の活力創出
 - 4 快適で賑わいのある市街地づくり
- 平成26年度の重点事業

歳入 市税総額は法人市民税の増加（前年度比5億円（増））により、前年度比3・1億円増の134億円で、3年ぶりの増加を見込んでいますが、金融危機以前の水準には未だ届かず、市債ならびに財政調整基金などを計画的に活用することで、必要な財源を確保しました。

歳出 平成26年度の歳出総額は、大型建設事業の完了により前年度比4・5億円減の286億円となりました。本年度は、建築物耐震化推進や災害発生時の避難誘導表示整備などの緊急に対応すべき事業に加え、地域資源のブランド化、地域での支え合いの仕組みづくりなど、将来を見据え、地域の活力につなげる積極的予算を編成しました。

《予算の概要》

❖一般会計の内訳



❖会計別予算

会計名	予算額	対前年度伸率
●一般会計	286億円	△ 1.5%
●特別会計	159億7674万円	△ 2.0%
内訳	国民健康保険	77億9939万円 1.2%
	公共下水道事業	16億5458万円 1.1%
	農業集落排水事業	10億4146万円 △ 41.4%
	田原福祉専門学校	1億1578万円 △ 4.8%
	介護保険	46億5585万円 13.9%
	後期高齢者医療	7億966万円 8.0%
	●水道事業会計	20億3916万円 9.6%
合計	466億1590万円	△ 1.3%

※グラフおよび表中の予算額は1万円未満が切り捨ててあるため、合計額とは一致しない場合があります。

※平成25年度末をもって「給食センター給食費」および「中心市街地商業等活性化事業」の特別会計を廃止し、平成26年度より一般会計に統合しました。

❖市税の内訳

税目名	予算額	対前年度伸率
●市民税	47億1210万円	14.1%
内訳	個人市民税	35億5700万円 2.5%
	法人市民税	11億5510万円 75.6%
●固定資産税	75億5950万円	△ 3.5%
内訳	土地	19億9000万円 △ 0.5%
	家屋	24億円 0.8%
	償却資産	31億3200万円 △ 8.2%
	滞納繰越分	3000万円 0.0%
	交付金	750万円 1.4%
●軽自動車税	1億5700万円	1.9%
●市たばこ税	4億6000万円	0.0%
●鉱産税	10万円	0.0%
●特別土地保有税	0万円	0.0%
●都市計画税	5億2500万円	△ 0.2%
合計	134億1370万円	2.4%

平成26年度
主な取組

「将来を見据え、地域の活力につなげる」予算 みんなが**幸せ**を実現できるまちを目指して



国内経済が力を取り戻し、景気の先行きへの懸念が払拭されつつある中、市税収入の増加を見込んで、年々重要性が増している災害対策や社会保障などに対処するべく、選択と集中により、予算編成を行いました。

ここでは、主な事業と予算額をご紹介します。

▶ 財政課 ☎27局8601 ※金額は100万円未満切り捨て

項目記号 **新** = 新規事業 **充** = 拡充事業
継 = 継続事業

地域の安心安全の向上

◆ 災害に備えたライフライン・都市基盤づくり

昨年度発表された南海トラフ巨大地震想定では甚大な被害が予測されています。災害から生命を守るための地震・津波対策を実施します。

継 建築物耐震化推進支援 …… 7800万円

南海トラフ巨大地震に備え、耐震改修促進計画を見直し、木造無料耐震診断200件、木造住宅改修補助40件などの支援を行います。

継 防災施設整備（道標プロジェクト） …… 1600万円

災害発生時に来訪者にも分かりやすい避難誘導表示を整備します。伊良湖岬周辺、太平洋沿岸部へ実施予定です。

◆ 誰もが、いつまでも地域で生活できるまちづくり

高齢化や核家族化が進む中、誰もが安心して地域で暮らしていくため、医療・介護・生活支援などが総合的に提供される仕組みを整えます。

新 医療介護連携推進 …… 1000万円

医療と介護の連携を促進し、一体的にサービスを提供できる体制を構築します。

継 地域福祉サポートシステム構築 …… 600万円

「地域の助け合い」や「近隣のちよっとしたお手伝い」を活性化する仕組みを構築します。



ふるさと人材の育成

◆ 担い手の育成

故郷に誇りと愛着を持ち、本市の産業で活躍する人材、社会活動に取り組む人材を育成します。

充 野菜ソムリエ養成 …… 300万円

ジュニア野菜ソムリエ養成講座（20人）を開催し、野菜ソムリエ資格取得を支援（受講料の2分の1を補助）します。



充 6次産業化に向けた農工商連携の推進 …… 600万円

6次産業化を目指した基礎講座、ステップアップ講座を開催します。

◆ 子どもの個性をみがく学びの環境づくり

人生の困難に負けずに個性を発揮して自ら行動し、人と関わりながら生き抜く「生きる力」を育みます。

充 夢の教室開催 …… 600万円

プロスポーツ選手などを市内全小学校5年生、全中学校2年生のクラスに派遣し、生き方を考える体験講座を行います。

地域の活力創出

◆地域ブランドの推進

本市の質の高い農産物・水産物をPRし、「渥美半島ブランド」の認知度を高めます。

◆花き振興事業 …………… 400万円

「日本一花を贈るまちに」をスローガンに、新婚者へのアニバーサリーフラワーギフト、公共施設での花の装飾などを実施し、花き産業への理解を深めます。

◆観光プロモーションの充実

減少傾向にある観光客数の回復を図るため、本市の観光資源の魅力を引き出すように施設の整備を進め、半島全体の周遊性を高めます。

◆蔵王山展望台のリニューアル…1億3600万円

臨海部メガソーラーなどを目的とした来訪者の増加を見据えて施設の整備を行います。

◆臨海浜性ビオトープ建設 …………… 1300万円

休暇村伊良湖に生態系ネットワークの拠点となる「デュニングガーデン（仮称）」を愛知県と共同で整備します。

◆事業者の起業アイデア実現などへの支援

中小企業者の創業、新商品の開発などチャレンジ意欲を喚起し、産業の活力向上に結び付けます。

◆新中小企業者のチャレンジを支援

…………… 200万円
産・学・官に金融を加えた支援組織を創設し、新商品・新サービス開発への支援などを行います。

快適で賑わいのある市街地づくり

◆賑わいのあるまちなかの創出

整備が完成した三河田原駅周辺は、今後その機能を活かして、中心市街地を活性化していきます。また、福江市街地においては、レクリエーション活動の場となる都市公園や散策路を地元の方と一緒に考え整備します。

◆中心市街地活性化の推進 …………… 2000万円

中心市街地活性化基本構想の策定などに取り組みます。

◆福江地区まちづくり事業 …………… 900万円

福江市街地のレクリエーション活動の場となる都市公園整備や生活環境の向上のための散策路に向けて実施設計を行います。

その他

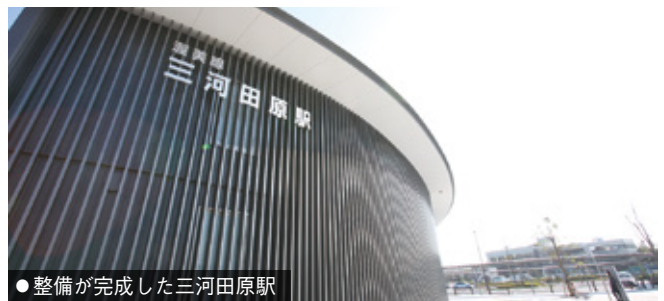
これまでに挙げた4つの重点施策以外にも、特筆すべき取組をご紹介します。

◆新少子化・防災に対応した和地小学校改修

…………… 6700万円
小規模校適正化と災害対応強化のため和地・伊良湖・堀切の3小学校を統合します。現在の和地小学校校舎の増築・改修などを行います。



●蔵王山展望台のリニューアル完成図



●整備が完成した三河田原駅



●わかりやすい避難誘導表示を整備します



●アニバーサリーフラワーギフトを実施し、花き産業をPRします



●夢の教室を開催し、生きる力を育みます

1

緊急速報メール(エリアメール)
市内滞在者へ配信を開始

Early warning mail

田 原市は、この先想定される南海トラフ巨大地震など、市内における大規模災害に備え、4月1日から携帯電話各社(NTTドコモ、KDDI「au」、ソフトバンク)が提供する緊急速報メール(エリアメール)サービスを開始しました。

◆緊急速報メールとは

地震や台風など、災害が発生した際に、市内に滞在している方の携帯電話(スマートフォンを含む)に対して、携帯電話各社から配信される緊急地震速報などのほか、市役所から配信される避難勧告など、重要な情報をメールで配信するものです。



◆メール配信内容

- ① 田原市が配信する情報
避難情報(避難準備情報・避難勧告・避難指示)、そのほか災害に関する情報や国民保護に関する情報などの緊急かつ重要な情報
- ② 気象庁が配信する情報
緊急地震速報、大津波警報、津波警報

◆緊急速報メールの特徴

- ① 配信エリアは田原市内全域で、観光などで田原市を訪れている方にも情報を配信します。
- ② 事前登録は不要ですが、携帯電話の機種によっては受信設定が必要な場合があります。
- ③ メールを受信するための料金は無料です。
- ④ 受信すると専用着信音流れ、内容が携帯電話の画面に自動的に表示されます。

※対象機種や受信設定などの詳細については、各通信事業者の窓口またはホームページでご確認ください。

▼防災対策課 ☎23局3548

2

安心・安全ほっとメールを
新システムに移行しました

Transition of New System

緊 急速報メール(エリアメール)の配信開始(4月1日)に伴い、安心安全ほっとメールを新しいシステムに移行しました。

新システムは自動切り替えのため、既に登録済みの方は、設定を変更することなく引き続き利用可能ですが、迷惑メール対策をしている方はメールを受け取れない場合があります。その場合は、防災メール(bousai@city.tahara.aichi.jp)を受信できるように設定してください。うまく設定できない場合は、各通信事業者の窓口またはホームページでご確認ください。

◆安心安全ほっとメールとは

携帯電話やパソコンに「防災情報」「防災行政無線情報」「防犯情報」をお知らせするメール配信サービスです。このサービスのご利用には利用者登録(無料)が必要です。

◆メール配信内容

- ◎ 防災情報
気象警報や地震情報など
- ◎ 防災行政無線情報
屋外放送の内容
- ◎ 防犯情報
不審者情報など

◆登録方法

- ◎ 登録までの流れ
① 空メール送信 ↓ ② 登録案内受信 ↓ ③ 必要事項を入力し送信 ↓ ④ 確認メール受信(登録完了)

～登録用～
メールアドレス

✉ bousai.tahara-city@raiden.ktaiwork.jp

※QRコードからも送信可能です



▼防災対策課 ☎23局3548

3

田原市初の民営化保育園
漆田保育園がスタート

Privatization

4月1日、田原市で初めての公立保育園の民営化となった漆田保育園で保育が始まりました。

これは、公立保育園の設置と運営を、社会福祉法人豊橋みなみ福祉会に移管したものです。

田原市では、3月末で田原市立漆田保育園を廃止し、土地、建物を法人に5年間無償貸与し、保育所設置認可は私立保育所として法人が行いました。



▲民営化となった漆田保育園

保育園は民営化しても、保育料徴収基準は公立同様で、入所申込み、入所決定、保育料徴収も市が行います。

民営化後の漆

田保育園では、保護者との協議を経て、保育開始年齢が生後10か月から概ね6か月に引き下げられ、土曜日保育も午後0時30分から午後3時までに延長されました。



また、3歳以上の給食費や長時間保育の利用料徴収も、保育園への直接納付に変更されました。

今後も、漆田保育園保護者、法人、市の三者協議と、保護者アンケートを実施するなど、市では民営化後の状況を把握し、さらにより良い環境づくりを目指していきます。

▼子育て支援課 ☎23局3513

4

花のまちからの『おもてなし』
アニバーサリーフラワーギフト

Gift for Couple of newlywed

花きの生産が全国一位の田原市では、「日本の花の生産地から、日本一花を贈るまちへ」をスローガンに、

花を贈る習慣の普及定着に取り組みでいます。この取り組みの一環として、4月1日から『アニバーサリーフラワ―ギフト』を始めました。

アニバーサリーフラワーギフトは、本市に婚姻届を提出し、かつ市内に居住する新婚のご夫婦を対象に花をお贈りするという取り組みで、花のまち田原市ならではの「おもてなし」です。

これは、新生活の門出を迎えるお二人へのお祝いの気持ちと、そしてこれから家族となるお二人の生活のいろいろな場面に

おいて花を贈る行為がごく自然に行われるようになることを目的としています。



お贈りする花は、季節ものとなり、ご希望により花束、アレンジフラワーまたは鉢物のいずれかを選んでいただき、ご家庭にお届けいたします。

◆お届けまでの流れ

①婚姻届の提出

希望する花（花束、アレンジフラワー、鉢物）を1点選んでいただきます

②ご自宅へお届け

希望された花は、7〜10日間程度で配送します。



▲いずれか1点をお届け（写真はイメージです）

いつも花のある生活を通して、明るく幸せな家庭を築いていただくことと、田原市への愛着を感じていただくことを願っています。

▼農政課 ☎23局3517

5

機構改革に伴う

組織の一部変更について

Division Changes

機構

改革に伴い、本市の組織が4月1日から次のとおり一部変更になりましたのでお知らせします。

政策推進部

●経営企画課(新設) ☎27局8603

【主な事務】特命事項に関すること。公共交通施策の総合調整および公共施設のあり方などに関すること。

●市民協働課(市民環境部から移管)

☎23局3504

【主な事務】地域コミュニティ・市民公益活動など市民協働の推進に関すること。男女共同参画に関すること。交通安全・防犯に関すること。

市民環境部

●環境政策課(環境衛生課とエコエネ推進課を統合)

☎23局3541 ☎23局7401

【主な事務】環境保全に関すること。自然保護および鳥獣に関すること。斎場、ペット火葬場および墓地に関すること。狂犬病予防に関すること。専用水道および簡易専用水道などに

関すること。エコ・ガーデンシティの推進および総合調整に関すること。

教育部

●教育企画室(新設) ☎27局8604

【主な事務】教育委員会の会議および教育委員会委員に関すること。学校再編に関すること。教育振興基本計画に関すること。

●給食センター(教育総務課へ統合)

●文化生涯学習課(生涯学習課と文化財課を統合) ☎23局3531

【主な事務】市民館に関すること。青少年健全育成に関すること。芸術および文化に関すること。児童クラブ・放課後子ども教室に関すること。生涯学習の振興に関すること。文化財および博物館に関すること。吉胡貝塚史跡公園に関すること。

●スポーツ課(新設) ☎23局3635

【主な事務】スポーツ振興全般およびスポーツ施設などの管理に関すること。

▼人事課 ☎23局7404

6

愛知県広報コンクール

「広報たはら」4年連続入賞

Be Awarded

平

成25年度愛知県広報コンクールで、『広報たはら(9月1日号)』が市の部で「入選」しました。広報たはらは、平成22年度の「奨励賞」、平成23・24年度の「入選」に引き続き4年連続の入賞となります。

審査講評では、「企画展に合わせたタイムリーな特集で、渥美窯の魅力が市民に伝わったと思う」「地域の歴史と伝統に対する誇りを読者に伝えられた特集」との評価を得ました。

▼広報秘書課 ☎22局0138



▲まぼろしの窯「渥美窯」を紹介した特集記事を掲載

平成26年

渥美半島フォトコンテスト

～ 作品募集 ～

田原市では、「日本一の花の生産地から、日本一花を贈るまちに」をスローガンに掲げています。

そこで、本市の花を愛するまちの魅力や、四季折々に表情をみせる自然の魅力を感じさせるものを題材とした写真を募集します。

●テーマ 『渥美半島の自然』
※「花」「海」「太陽」「月」を取り入れた作品

●作品 四つ切りまたはA4(単写真)
※ワイド版、日付入り、縁付き不可

●応募方法
渥美半島観光ビューロー事務局にある応募票を作品の裏面に添付のうえ提出(郵送の場合は当日消印有効)
※応募票は渥美半島観光ビューローホームページからもダウンロードできます。

●締め切り 平成27年1月31日

●賞
田原市長賞、渥美半島観光ビューロー会長賞ほか(入賞者には賞状と副賞)

▶渥美半島観光ビューロー
〒441-3492(住所不要)
☎23局3516 FAX 22局2026
http://www.taharakankou.gr.jp/



7

平成26年4月1日付

市職員の人事異動

Personnel Changes

■課長級以上の人事異動

【部長級】▽政策推進部長・中村匡（政策推進部次長兼政策推進課長）▽議会議務局長・渡邊澄子（市民環境部次長）▽社会福祉協議会（派遣）：立花伸夫（会計管理者）

【次長級】▽総務部次長兼総務課長・鈴木正直（財政課長）▽市民環境部次長兼環境政策課長・菰田好祐（健康福祉部次長兼健康課長）▽健康福祉部次長・岡田安弘（社会福祉協議会事務局次長）▽会計管理者兼会計課長・苅部明弘（総務部次長兼総務課長）▽教育部次長兼図書館長・豊田高広（図書館長）

【課長級】▽政策推進課長・富田昌義（企業立地推進室長）▽経営企画課長・鈴木嘉弘（市民協働課長）▽経営企画課主幹・稲垣守泰（財政課副主幹）▽企業立地推進室長・大羽浩和（防災対策課課長補佐）▽市民協働課長・鈴木通之（監査委員事務局長）▽広報秘書課長・杉浦政広（税務課長）▽総務課主幹・鈴木洋充（総務課副主幹）▽財政課長・鈴木亨（財政課主幹）▽財政課主幹・大谷勲（財政課副主幹）▽税務課長・富田成（税務課主幹）▽税務課主幹・鈴木好美（市民生活課副主幹）▽税務課主幹・永井守彦（税務課副主

幹）▽保険年金課長・高橋知子（エコエネ推進課長）▽環境政策課主幹・杉浦清明（エコエネ推進課副主幹）▽赤羽根市民センター所長・太田俊成（営農支援課長）▽健康課長・本多剛晴（生涯学習課主幹）▽農政課長・石川恵史（農政課主幹）▽農政課主幹・伊與田広美（街づくり推進課副主幹）▽農政課主幹・千賀達郎（農政課副主幹）▽営農支援課長・寺田昭一（土木課主幹）▽商工観光課主幹・河邊俊和（商工観光課副主幹）▽土木課主幹・塩谷泰彦（農政課主幹）▽土木課主幹・田中靖啓（土木課副主幹）▽維持管理課長・大羽清一（赤羽根市民センター所長）▽街づくり推進課長・柴田高宏（街づくり推進課副主幹）▽水道課主幹・川口容央（水道課副主幹）▽教育企画室長・三竹雅雄（下水道課副主幹）

▽文化生涯学習課長・鈴木淳一（保険年金課長）▽文化生涯学習課主幹・鈴木利昌（文化財課主幹）▽文化生涯学習課主幹・増山禎之（文化財課副主幹）▽スポーツ課長・大羽耕一（農政課長）▽スポーツ課主幹・河口浩（土木課副主幹）▽スポーツ課主幹・鈴木隆広（生涯学習課副主幹）▽消防署指揮隊長・岡本長佳（消防署長補佐）▽赤羽根分

平成26年4月1日付けの、課長級以上の人事異動、新規採用職員および退職者をお知らせします。
なお、（ ）内は前職名です。▼人事課 ☎23局7404

署長・河合哲郎（消防署指揮隊長）

▽監査委員事務局長・水鳥敏子（広報秘書課長）▽農業委員会事務局長・菰田尚史（環境衛生課長）▽社会福祉協議会（派遣）小久保智宏（子育て支援課副主幹）

■新規採用職員

▽学校教育課指導主事・河合道博▽学校教育課指導主事・山本哲男▽市民協働課・仲井萌▽税務課・彦田佳祐▽環境政策課・武吉里奈▽農政課・稲井謙策▽商工観光課・森下翔太▽街づくり推進課・藤城一磨▽街づくり推進課・三ツ矢慎平▽下水道課・浅野友彦▽下水道課・山田大輔▽文化生涯学習課・小山沙織▽文化生涯学習課・清水俊輝▽加治保育園・酒井美砂▽赤羽根保育園・光島由希子▽福江保育園・白井千尋▽中山保育園・鳥居春菜▽小中山保育園・鶴飼梨加

▽消防署警防第1係・水谷剛人▽消防署警防第2係・山本智美▽消防署警防第3係・平野将徳▽渥美分署警防第1係・鈴木惇平▽渥美分署警防第2係・田中大士▽渥美分署警防第3係・岩塚悠矢

■退職者

▽政策推進部長・横田直之▽議会議務局長・三浦教宏▽土木課主幹・中泉章

示▽維持管理課長・河合豊記▽街づくり推進課長・一ツ田正和▽街づくり推進課主幹・中泉芳晴▽給食センター所長・原猛▽生涯学習課長・渡會照一

▽文化財課長・河邊勝郎▽農業委員会事務局長・石部初夫▽社会福祉協議会総務課長・伊藤早百合▽市民課副主幹・牧野正孝▽保険年金課主査・鈴木美代子▽清掃管理課・伊藤志壽男▽土木課・田村一将▽水道課・小久保つた子▽学校教育課副主幹・杉田哲利▽学校教育課指導主事・杉本説子▽給食センター・下田理起子▽給食センター・中川邦子▽給食センター・山田啓子

▽六連保育園・花井絵美▽東部保育園長・鋤柄俊代▽北部保育園長・寺田みさ子▽泉保育園長・太田文子▽東部保育園・小川睦子▽北部保育園・杉浦美保子▽漆田保育園・河合めぐみ▽中山保育園・小川麻依▽第一保育園・細井文代

▽野田保育園・齋藤冷子▽泉保育園・太田良江▽清田保育園・小川すみえ

▽赤羽根分署長・河邊泰三

■派遣者

▽学校教育課指導主事・伊藤悦子（愛知県教育委員会）

農業委員会だより

平成26年4月1日
第37号 田原市農業委員会
☎23局3519/FAX22局3817
<http://www.city.tahara.aichi.jp/section/noui/>

豊橋市・豊川市農業委員会と

意見交換会を行いました

1月22日 田原市役所

意見交換会には、田原市農業委員会委員23名、豊橋市農業委員会委員21名、豊川市農業委員会委員4名が出席しました。主な内容は、次のとおりです。

◆農業委員会を取り巻く情勢について（愛知県農業会議農政課長）

①農業委員会委員統一選挙に向けた女性の登用について

現在、愛知県内では93名の女性農業委員が活躍している。今年は統一選挙の年なので、女性の委員を増やすよう、関係機関に働きかけて欲しい。

②農地中間管理事業の推進に関する法律などの概要について

各都道府県に一つずつ「農地中間管理機構」を設立し、担い手への農地の利用集積、あるいは耕作放棄地の発生防止を行っていく。

③遊休農地対策の強化と農地台帳などの法制化について

農地法の一部改正により、遊休農地の所有者などに対して今後の利用に関する意回確認を行うことや、農地

台帳が法制化された。

●意見

●農地中間管理機構は、地域の実情を踏まえて、借り手を決めるべきではないか。

●農地中間管理機構が、農地の基盤整備などを行ってから、貸し付けることが必要だ。

●農地中間管理機構と農業委員会の事務分担など、課題が多い。



◆農業用燃料資材の高騰対策について（田原市農業委員会事務局）

農林水産省の燃油価格高騰緊急対策の具体的な支援内容や、取組状況について報告をしました。

また、いち早く省エネ設備を導入し、効果をあげている田原市農業委員から、事例報告がありました。

●意見

●当初は今のような補助制度はなかった。先進的な取り組みは、国の補助制度にあてはまらないことが多い。

◆農業委員の資質向上のための研修について（豊橋市農業委員会事務局）

農地法関係の研修会や視察などの活動について、報告がありました。

●意見

●田原市の農業委員は、農地関係の審査事務が多く、なかなか研修などが実施できていない。

●農業振興を図る上で、東三河地域が一体となって考えていくことが必要であり、こうした意見交換会は、重要な研修の一つだ。

●会議とは別の形で、意見交換すること
も必要ではないか。



賃借料を決める目安に
農地の賃借料情報を提供します

平成25年1月から12月までに、田原市内で締結された賃借料水準は、次のとおりです。市全体の平均と、各地域の実勢に合った金額をお知らせします。

※この賃借料はあくまで参考額のため、実際の賃借料を決める際は、当事者間の話し合いで決定してください。



● 田(水稻)の部 (10a当たり)

地域	最低額	最高額	平均額
田原地域	7600円	1万5400円	1万2100円
赤羽根地域	1万円	2万2200円	1万4100円
渥美地域	1万円	1万2100円	1万1000円
田原市平均			1万2400円

● 畑(ハウス敷地)の部 (10a当たり)

地域	最低額	最高額	平均額
田原地域	2万円	2万4700円	2万2900円
赤羽根地域	1万4600円	4万円	2万6200円
渥美地域	2万円	5万8100円	4万6000円
田原市平均			3万1700円

● 畑(普通畑)の部 (10a当たり)

地域	最低額	最高額	平均額
田原地域	6100円	2万5000円	1万7300円
赤羽根地域	1万1300円	2万1100円	1万7000円
渥美地域	9000円	4万400円	2万3500円
田原市平均			1万9300円

働きやすい環境づくりを！
家族経営協定調印式を開催

2月13日(木)・田原市役所

平成25年度は新たに13世帯が協定を締結しました。

この協定は、「経営方針」「営農計画」「役割分担」「収益の配分」「働きやすい就業条件」「将来の経営移譲」などを家族間で十分に話し合い、取り決めるものです。

調印式では、「より良いコミュニケーション」で、「より良い経営」と題して、愛知淑徳大学非常勤講師 外村妃彩枝さんの講演もあり、参加者は、熱心に聞き入っていました。



農業委員会委員の選挙の年です
農業者の声を届けましょう

7月には、委員の改選が行われ、20名が選挙で選ばれます。農業者のために行動する委員を選びましょう。なお、現在の委員の任期は、7月27日までです。

● 農地に関するQ&A

Q 転用許可の条件に違反して、目的どおりに転用しなかった場合、どのようになりますか。

A 農地転用許可を受けた土地が、目的どおりに使われないままに放置されていることは、土地の有効利用の観点から好ましいことではありません。

このため、転用許可には、完了すべき期間などに関して、条件を付けています。許可を受けた者が、この許可条件に違反しているときは、事情を調査し、その結果、相当の事情がないにもかかわらず事業に着手せず、今後も確実に行うと認められないときは、農地法第51条の規定に基づき、許可の取消しまたは許可条件の変更を命令することができるとなっています。

Tahara City News

たはらシティニュース

1月
≪
2月

2月6日(日)

連携プレーで
楽しくドッチビー



▲放たれるディスクの軌道を見極めるのが勝負の分かれ目

田原市ディスクドッチ大会が渥美運動公園屋内競技場で開催され、市内外から25チーム約330名が参加しました。布製のディスクを使用し、年齢や性別に関係なく楽しく競い合えるこのスポーツ。子どもも大人もさわやかな汗を流していました。

2月23日(日)

緑豊かなまちを
未来へ残そう！



▲鈴木市長(中央)と並んで記念植樹を行う参加者

市制施行10周年を記念し、中央公園で**田原市民植樹祭**が行われ、市民約270名が参加しました。緑豊かな環境を自らの手で守り、触れ、育てることにより、快適な緑のまちづくりを目指そうと、参加者は心を込めて植樹をしていました。

頑張れ！ 田原っ子

全国大会などに出場した皆さんをご紹介します。今後のさらなる活躍に期待します！

◆**全国の舞台で見事、優勝！**

◇**小学生卓球全国大会(後藤杯選手権大会)**
(愛知県岡崎市「7/25・26」)

ホープス男子の部で見事、優勝を果たした山本駿介くん(福江小6年)が教育長に喜びを報告しました。



▶「全国レベルの大会で優勝できたのは初めてのことでうれしい。進学で地元を離れるが、これからも頑張りたい。6年後の東京オリンピックで金メダルを目指します」と、喜びと抱負を語った山本くん



3月14日(金)

感謝と希望を胸に 新たな第一歩

田原福祉専門学校で平成25年度卒業証書授与式が行われました。この日、卒業証書を受け取ったのは39名。お世話になった先生や

親、仲間や後輩たちに感謝の気持ちや、これからの目標などを発表しました。4月から介護福祉士として、社会に羽ばたく卒業生たちの表情は自信に満ちあふれ、地域福祉への貢献を誓い、2年間の思い出が詰まった学舎から巣立っていきました。

▲仲間たちとの思い出や親への感謝の気持ちを笑顔で話す卒業生

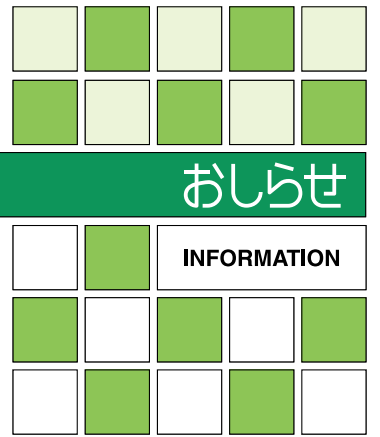


2月25日(火)

みんなで用心 火の用心!

全国春の火災予防運動(3/1~7)の一環として、第一・東部・漆田・高松・赤羽根保育園で**防火パレード**を行いました。参加した園児384名(5園計)は、音楽に合わせて拍子木を打ち鳴らし、地域の方に「火の用心」を呼びかけていました。パレード終了後は、「放水体験」「はしご車・消防車試乗」などの消防体験を行い、ちびっこ消防士になった園児たちはとても喜んでいました。

▲拍子木やまといを手に、元気にパレードする園児たち【写真は漆田保育園】



おしらせ

INFORMATION

募集

WANTED

iPad・パソコン教室 受講生

▼対象⇨市内在住・在勤の18歳以上の方
▼コース/期日/時間/定員/受講料⇨表のとおり(テキスト代は実費負担)
▼場所⇨情報センターメディア研修室(田原文化会館2階)
▼申し込み⇨直接または電話・Eメールにて(Eメールの場合

iPad・パソコン教室

コース	期日	時間	定員(先着順)	受講料	
はじめてのiPad体験講座	5/16金	9:30~11:30	5名	無料	
	5/25日	9:30~11:30	5名		
アプリを使ったiPad活用講座	5/16金	13:30~15:30	5名		
	5/25日	13:30~15:30	5名		
はじめての方のパソコン入門	5/21水・23金	9:30~11:30	10名		1,000円
はじめてのエクセル2010	28水・30金	13:30~15:30	10名		

※パソコンの環境 OS:Windows Vista 使用ソフト:Internet Explorer9,Microsoft Word2010,Excel2010 iPadは市側で用意します。

は、住所・氏名・電話番号・生年月日・希望コースを明記)▼その他⇨受講中・申し込み中のコースを含め、同時に2コースまで申し込み可 ※休



▼対象⇨市内在住・在勤で、3名以上の団体が実施する一般市民を対象とした文化ホール事業(入場料500円以上を徴収する事業で、200名以上の入場者を見込めるもの) / 団体の発表会に類する事業や営利目的の事業は除く ▼支援内容⇨文化会館施設使用料および付属設備・舞台管理委託料の免除および事業費の補助、各文化会館でのチケット販売、広報活動の援助など ▼支援額⇨事業費の2分の1(上限25万円)

文化ホールを使って企画しませんか?

館日⇨月曜日(祝日の場合は翌平日)
▼情報センター
☎22局7200 FAX23局2808
✉jyosys@city.tahara.aichi.jp

生活

LIFE

ひとり親家庭の相談

これまで

「母子家庭の就業相談」を田原福祉センターで行っていましたが、



平成26年度は次のおりとなります。

生活や子育て、就業などお気軽にご相談ください。

▼場所⇨市役所子育て支援課 ▼時間⇨午前8時30分~午後5時(予約優先) ▼その他⇨予約者に限り、田原・赤羽根福祉センター、あつみライフランドでも相談可

▼子育て支援課
☎23局3513 FAX23局3545

※詳しくは市教育委員会ホームページをご覧ください。
▼文化生涯学習課
☎23局3531 FAX22局3811
☎http://www.city.tahara.aichi.jp/section/kyoiku/

平成26年度環境保全補助金制度

補助金名	補助額	申請時期	担当課
① 排水設備工事費 融資あっせん制度	融資を受ける場合の金融機関への利息を市が負担 ※借入上限額 100万円		
② 浄化槽雨水貯留施設 転用補助金	改造工事費×1/2 ※上限額 10万円	工事着手前	▶下水道課 ☎23局3525
③ 浄化槽設置整備 事業補助金 (合併処理浄化槽)	設置費×1/2 ※上限額は下記のとおり ・5人槽 33万2000円 ・7人槽 41万4000円 ・10人槽以上 54万8000円		
④ 公害防除施設等 整備事業補助金	施設設置費×30/100 ※上限額 500万円	工事着手前	▶環境政策課 ☎23局3541
⑤ 有害鳥獣対策費 補助金	電気柵等の購入額×1/2 ※上限額 10万円	設備購入前	
⑥ 太陽光発電システム 設置補助金 (住宅用・事業所用)	5万円/kW ※上限額 20万円	工事着手前	
⑦ 電気自動車等購入 補助金(個人・事業者)	車両本体価格×5% ※上限額 10万円 対象:電気自動車、プラグインハイブリッド自動車	新車登録・支払い 完了後30日以内	▶環境政策課 ☎23局7401
⑧ 電気自動車等普通充電 設備設置補助金(事業者)	設置費×1/2 ※上限額 15万円	工事着手前	
⑨ 生ごみ処理容器等 設置事業補助金	購入額×1/2 ※上限額は下記のとおり A 生ごみ処理容器 3000円/基 1世帯2基まで B 電気生ごみ処理機 1万円/台 1世帯1台まで (この補助金を受けて設置し、Aは5年以上、 Bは7年以上経過したもので、故障などで使用 不可になった場合は、再度申請可)	商品購入・ 支払い完了後 20日以内	▶清掃管理課 ☎23局3538

業者に、予算の範囲内で左表に示す環境保全事業に取り組み市民や事業者にご利用ください

環境保全補助金制度をご利用ください

内容の補助金を交付します。希望される方は、事前(申請・契約前)に制度の詳しい内容を各担当課にお問い合わせください。申請関係書類は、本人またはその家族の方

犬の登録と予防注射日程表

開催日	時間	場所
4/7月	13:30~14:10	衣笠市民館
	14:40~15:30	野田市民館
4/8火	13:00~13:30	六連市民館
	14:00~14:40	神戸市民館
4/9水	15:10~15:50	田原文化会館はなのき広場
	13:30~14:30	童浦市民館
4/10木	15:00~15:40	田原東部市民館
	13:00~13:30	田原南部市民館
4/11金	14:00~14:40	高松市民館
	15:10~15:40	大草市民館
4/12土	13:10~14:10	若戸市民館
	14:40~15:40	赤羽根市民館
4/13日	13:30~14:10	村松農業担い手センター
	14:40~15:20	泉市民館
4/14月	13:30~14:30	福江市民館
	15:00~15:40	清田市民館
4/15火	13:30~14:10	西山公民館
	14:40~15:40	小中山総合事務所
4/16水	13:30~14:30	中山市民館
	15:00~15:40	伊良湖市民館
4/17木	13:30~14:20	和地市民館
	14:50~15:40	堀切市民館

※都合の良い会場で受けてください。

▼料金 新規登録と注射は6400円、注射のみの場合は3400円

▼環境政策課 ☎23局3541 FAX23局0180

狂犬病予防注射(集合注射)

犬の集合注射を左表の日程で行います。希望される方は、都合の良い会場を受けてください。

①~④、⑥、⑧については、平成27年3月31日までに、工事および工事代金の支払いなどの完了が必要です。

▶http://www.city.tahara.aichi.jp/

が直接提出してください。※補助要綱や申請様式は、市ホームページからダウンロードできます。

▶すでに犬を登録している方 4月はじめに通知(はがき)が届きます。愛犬手帳とともに注射会場へ忘れずにお持ちください。

新たに犬を飼われた方

新たに生後91日以上の犬を飼われた方は、注射会場で登録と注射を行うことができます。ご利用ください。

表の日程に都合が悪い方

「犬の登録」と「年に一度の狂犬病予防注射」は、法律により義務付けられています。今回都合の悪い方は、6月30日(月)までに、必ず動物病院で注射してください。

6次産業化等促進支援事業費補助金

田原市産農畜水産資源を活用した新商品開発など、6次産業化、農商工連携による事業プランを募集します。

▼対象 市内に住所などがある農林漁業者(団体等含む)および中小企業者(過去にこの補助金を受けていない方を優先) ▼対象事業 ①新商品開発事業 ②販路開拓事業 ▼補助額 事業経費の2分の1以内(上限額 ①【新商品開発事業】50万円 ②【販路開拓事業】20万円) ▼募集期間 5月30日(金)まで ▼採択決定 6月中旬 ※詳しくはお問い合わせください。

▼商工観光課
☎23局3522 FAX22局3817

農水産業アイデア支援補助金

農水産業分野での斬新な技術導入およびアイデア支援を目的として実施し、その成果を広く市民に情報発信することで、やる気のある農業者・漁業者の方の意識を高めます。

▼対象 田原市に住所がある農業者・漁業者など(営農組織、営農団体、農業生産法人含む)の3名以上で組織するグループ ▼対象事業

農業・漁業の現場などに地域農業者・漁業者の創意工夫を活かしたアイデアなどの取り組みを促進する事業

▼補助額 提案事業にかかる経費の2分の1以内(上限額100万円) ▼募集期間 6月30日(月)まで ▼採択決定 7月中旬 ※詳しくはお問い合わせください。

▼農政課
☎23局3517 FAX22局3817

愛知県広域で子どもの定期予防接種が受けられます

4月1日から、田原市外で定期予防接種を希望される場合、愛知県内医療機関のうち、広域予防接種協力医療機関で予防接種を受けることができますようになりました。

▼対象の予防接種 子どもの定期予防接種 ▼対象 ①田原市外にかりつけ医がいるお子さん ②長期に入院治療を要し、田原市内で予防接種が困難なお子さん ③里帰り出産などの理由で田原市外で予防接種を希望するお子さん ※手続き方法や予防接種のできる医療機関など、詳しくは市ホームページをご覧ください。

▼健康課(市役所内)

☎23局3515 FAX23局3810
http://www.city.tahara.aichi.jp/

大人の風しん予防接種費用助成 抗体検査結果の陰性が要件に

平成25年に開始した大人の風しん予防接種に対する費用助成は、4月1日から、抗体検査結果が陰性であることが新たに要件となりました。

大人の風しん予防接種費用助成

▼対象 市内に住所がある方で、妊娠を予定または希望している女性、およびその夫(妊婦の夫も含む) / ただし、風しん抗体検査が陰性である方のみ ▼助成期間 平成27年3月31日(火)まで ▼接種場所 市内指定医療機関 ▼申請方法 抗体検査結果の陰性が確認できる結果表などを健康課に提出 ▼助成金額 風しんワクチン 3000円【麻しん風しん混合ワクチン】5000円

風しん抗体検査

妊娠を予定または希望の女性(経産婦および妊婦を除く)でワクチン接種歴と既往歴、抗体検査歴のない方は愛知県の助成制度をご利用できます。 ※詳しくはお問い合わせください。

▼健康課(市役所内)

☎23局3515 FAX23局3810
▼健康課(あつみライフランド内)
☎33局0386 FAX33局0319

市民参加

広報サポーター募集

「広報たはら」の紙面づくりやCATVへの出演、インターネットを使った情報発信など、市の広報活動に参加してみませんか?



応募資格 ●市内在住の18歳以上の方
※公務員や公職にある方、高校生を除く。
活動内容 ●次の中から希望するもの

- 市民記者(取材・記事作成)
 - インターネット(ブログ、Twitterなどを活用した情報発信)
 - CATV市政情報番組ナビゲーター
 - イベント・風景などの撮影
- ※そのほかの活動も可能です。
- 募集人員 ●7名以内
募集期間 ●5月1日(金)まで(必着)
応募方法 ●応募用紙に「氏名」「性別」「生年月日」「住所」「連絡先」「職業」「応募動機・抱負(100文字以内)」「参加したい広報活動」を記入のうえ、直接持または郵送・FAX・Eメールにて

※応募用紙は広報秘書課で配布のほか、市ホームページからもダウンロードできます。(任意の用紙でも可)
選考方法 ●意欲などを考慮して、市の選考により決定
発表 ●応募者に通知のほか、広報にも掲載
活動期間 ●平成27年3月末まで
謝礼 ●年1万円

▼広報秘書課

〒441-3492(住所不要)
☎22局0138 FAX23局1691
✉koho@city.tahara.aichi.jp
http://www.city.tahara.aichi.jp/

**福祉タクシー券・バス電車券
元氣パス購入助成券を交付**

平成26年度から福祉タクシー券・バス電車券を各3000円ずつ交付することが選択肢に加わります。

交付対象の方に引換券を郵送しますので、福祉タクシー券・バス電車券・元氣パス購入助成券の交付を希望する方は、署名のうえ、引換券に記載された窓口へお越しください。

▼交付対象者
①次のいずれかの要件に該当する方
①昭和20年4月1日以前に生まれた方
②1・2級の下肢・体幹・視覚障がい者、1級の内部障がい者
③A判定の知的障がい者
④1・2級の精神障がい者
※詳しくは引換券をご覧ください。

▼高齢福祉課

☎23局4654 FAX23局3545

▼地域福祉課

☎23局3697 FAX23局3545

**家族介護用品
購入補助券を交付**

施設入所中以外の方、要介護1以上の方を在宅で介護している家族の方などを対象に、介護に必要な消耗品を購入できる補助券を交付しています。

▼対象
田原市に住所があり、要介

護1以上の方を在宅で介護している方など（ただし、要介護1・2の場合は、次のいずれかの要件も満たす方）
①医師の診断により失禁が認められる方
②申請時、市町村民税非課税世帯の方
▼交付日時
月々金曜日（祝日を除く）午前8時30分～午後5時
▼交付場所
【田原地域の方】

高齢福祉課（市役所北庁舎1階）
【赤羽根地域の方】赤羽根市民センター
【渥美地域の方】渥美支所市民生活課
▼手続きに必要なもの
有効期限内の介護保険証、印鑑（認印で可）
／要介護者と介護者が別世帯のときはそれぞれの印鑑が必要）

▼高齢福祉課
☎23局4654 FAX23局3545

介護者の交流会を開催

◆認知症介護者の集い

▼対象
認知症の家族を介護している方
▼期日
内容（いずれも座談会あり）
【4月24日（木）】福祉サービス
【5月24日（土）】食中毒
【6月18日（水）】

地域密着型複合福祉施設 田原ゆの里見学
▼時間
いずれも午後1時30分～3時
▼場所
田原福寿園
▼申し込み
開催日の2日前までに田原福寿園（☎27局0008）へ電話にて

家族介護者交流会

▼対象
ご家庭で家族を介護している方
▼期日
内容（いずれも座談会あり）
【4月17日（木）】福祉サービス
【5月15日（木）】食中毒（種類や対策など）
【6月19日（木）】介護技術（おむつ交換やトイレ介助）

▼時間
いずれも午後1時30分～3時30分
▼場所
渥美福寿園
▼申し込み
開催日の2日前までに渥美福寿園（☎34局6688）へ電話にて
▼高齢福祉課
☎23局4654 FAX23局3545

**障害者手当などの
制度が一部改正**

次の表のとおり、4月分からの各手当の支給額が改正されました。

▼地域福祉課

☎23局3697 FAX23局3545

特別児童扶養手当		
区分	月額	
	改正前	4/1～
1級	50,050円	49,900円
2級	33,330円	33,230円
障害児福祉手当・経過的福祉手当		
A種	21,080円	21,040円
B種	15,330円	15,290円
C種	14,180円	14,140円
特別障害者手当		
A種	32,930円	32,850円
B種	27,130円	27,050円
C種	26,080円	26,000円

**弁護士による無料法律相談
ご利用ください（偶数月開催）**

消費者問題・多重債務などでお困りの方、一人で抱え込まずにご相談ください。秘密は厳守されます。

▼日時
4月24日（木）午後1時～4時
要予約／相談時間は30分程度

▼場所
田原福祉センター相談室

▼申し込み
電話にて

▼商工観光課
☎23局3522 FAX22局3817

**お気軽にご利用ください
「消費生活相談室」**

訪問販売・契約トラブル、悪質商法などの消費生活に関する相談を受け付けています。相談員が、法律の専門家である弁護士、司法書士の利用の仕方などをアドバイスします。

一人で悩まずご相談ください。

▼場所
日時
【田原福祉センター相談室】
第1・第3・第5金曜日
午前10時～正午
【渥美文化会館小会議室A】
第2・第4金曜日
午前10時～正午（祝日の場合は休室）

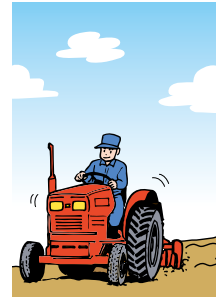
▼相談料
無料
▼申し込み
当日、受付にて（予約不要）

▼商工観光課

☎23局3522 FAX22局3817

堆肥散布による悪臭などの発生防止にご協力を

これから夏場にかけて、農地への堆肥散布の時期を迎えます。



堆肥を散布したとき、近隣の住宅や観光施設などから、悪臭やハエなどに関する苦情を招くことがあります。平成25年は、悪臭苦情が約40件寄せられました。

堆肥を使用する際には次の点に注意し、生活環境の保全と水質汚濁などの防止にご協力ください。

◆完熟堆肥の使用

十分発酵させ悪臭を伴わない完熟堆肥を使用しましょう。

◆散布後、直ちに鋤き込む

散布後、雨天により鋤き込みできないことのないよう、天候に注意しましょう。

◆生活環境に配慮を

特に住居や観光施設に近い農地に散布する場合は、生活環境に十分配慮し、悪臭はもちろんのこと、粉じん、ハエなどの害虫や汚水が発生しないようにしましょう。

◆過剰な堆肥散布をしない

地下水汚染の原因にもなる過剰な堆肥散布はやめましょう。

▼農政課

☎ 23局35417 FAX 22局3817

▼環境政策課

☎ 23局3541 FAX 23局0180

「悪臭関係工場等の届出」を畜産事業を営む方は

県の条例で対象となる畜産事業者は、悪臭関係工場等の届出を毎年、行うことになっています。4月30日(水)までに必ず届け出てください。

なお、対象事業所には通知と届出書を郵送しましたが、まだ届いていない場合はご連絡ください。

▼対象Ⅱ次のいずれかに該当する事業所①豚房の総面積が50㎡以上②牛房の総面積が200㎡以上③鶏を3000羽以上飼育④うずらを2万羽以上飼育

▼環境政策課

☎ 23局3541 FAX 23局0180

国民健康保険前期高齢者医療費の窓口負担が変わります

前期高齢者(70歳から74歳までの方)の医療費の窓口負担は、特例措置により、これまで1割負担とされ

ていたが、平成26年度からこの特例措置が見直されることとなりました。

見直しにあたっての負担割合は表のとおりです。

※自己負担割合は、毎年8月に更新しますが、同じ世帯の70歳以上の方の国保加入状況などによって変更となる場合があります。変更になる方には、新しい負担割合の受給者証をお送りします。



☎ 23局2149 FAX 23局0180

▼保険年金課

対象	医療費の窓口負担割合
昭和19年4月1日以前に生まれた方	これまでどおり1割 (一定以上の所得のある方はこれまでどおり3割)
昭和19年4月2日以降に生まれた方	誕生月の翌月(ただし、1日生まれの方はその月)から2割 (一定以上の所得のある方は3割)

精神障害者保健福祉手帳1級・2級への医療費助成範囲が拡大

4月1日から、精神障害者保健福祉手帳1・2級をお持ちの方に対し、これまで対象であった精神疾患の医療費に加えて、その他の治療にかかる病院や薬局などで受ける治療・薬などの医療費自己負担額(保険適用分)も助成されます。

※3月31日以前に診療した精神疾患以外の医療費は対象になりません。

▼助成範囲Ⅱ表のとおり ▼申請場所Ⅱ保険年金課、赤羽根市民センター、市民生活課(渥美支所) ▼申請に必要なものⅡ精神障害者保健福祉手帳、保険証、認印、口座のわかるもの(通帳など)、領収書(受

診者氏名・診療点数等記載のもの)、高額療養費(付加給付)支給決定通知書(国民健康保険以外加入者で該当した場合のみ)

▼保険年金課

☎ 23局3514 FAX 23局0180

精神障害者保健福祉手帳1級・2級所持者への医療費助成範囲

区分	改正前	4/1~
通院	精神疾患のみ	全疾患(病院、歯科、薬局などで受ける治療・薬等[保険適用分])
入院	精神疾患のみ	全疾患(病院、歯科、薬局などで受ける治療・薬等[保険適用分])

国民年金保険料は前納がお得です

国民年金保険料を納付書

で納める

場合、4

月～翌

年3月分

の保険料を



まとめて払うと割引になる「前納制度」があります。1年分の保険料は毎月1万5250円を納めると18万3000円ですが、1年前納を行うと17万9750円で3250円の割引となります。お得で納め忘れも防げるこの制度を、ぜひご利用ください。

なお、前納用の納付書は4月中旬に日本年金機構から郵送される毎月の納付書に同封されていますので、4月30日（水）の納付期限までに、金融機関またはコンビニエンスストアにて納めてください。

また、4月に国民年金の加入届出をされた方が前納を希望される場合は、届出された窓口へお申し出ください。

▼豊橋年金事務所

☎(0532)33局4111

FAX (0532)33局3411

▼保険年金課

☎23局2149 FAX 23局0180

国民健康保険への届出をお忘れなく

国民健康保険から新しい保険に変わった方

就職や結婚などにより、田原市の国民健康保険から新しい保険に変わった方は、国民健康保険の喪失の届出が必要です。

▼必要なもの①国民健康保険の保険証②新しい保険証（いずれも喪失する方全員のもの／コピー可）③認め印（世帯主以外が届出を行う場合）

◆離職などにより、現在の健康保険にも加入されていない方

国民健康保険への加入が必要です。

▼必要なもの①

健康保険の資格を喪失した証明または退職日が分かる書類②認め印（世帯主以外が届出を行う場合）



▼保険年金課

☎23局2149 FAX 23局0180

愛知県後期高齢者医療制度の協定保養所利用助成事業

愛知県後期高齢者医療制度被保険者の皆さんの健康保持・増進を目的に、表にある協定保養所を宿泊利用する場合、1人1泊につき1000円（4月1日から翌年3月31日までの1年間で、全保養所合わせて4泊まで）を助成します。

利用する場合は、協定保養所へ直接お申し込みください。お申し込みの際に「愛知県後期高齢者医療制度被保険者」であることを伝えてください。宿泊当日に、利用される保養所の窓口で後期高齢者医療の保険証

を提示し、利用カードの交付（押印）を受けると、精算時に通常料金に対し1000円が助成されます。
※詳しくはお問い合わせください。
▼愛知県後期高齢者医療広域連合給付課
☎(052)955局1205

税

軽自動車税の減免制度

身体または精神に障害のある方が軽自動車を所有している場合、障害の程度により軽自動車税が減免される制度があります。

この制度を受けるためには手続きが必要ですので、対象となる方は申請してください。

▼対象①障害のある方が運転する場合②障害のある方と生計をともにしている方が運転する場合③障害のある方のみの世帯のため、常時介護者が運転する場合（常時介護者である証明が必要な場合もあります）

▼申請期限①5月26日（月）

▼税務課

☎23局3510 FAX 23局0180

固定資産税 課税明細書の送付

5月中旬に固定資産税の納税通知書と併せて、お持ちの土地と家屋の課税明細書を郵送します。

内容をご確認のうえ、不明な点はお問い合わせください。

▼税務課

☎ 23局 3510 FAX 23局 0180

「あいち森と緑づくり税」は 平成30年度まで延長します

愛知県では、「山から街まで緑豊かな愛知」を目指し、「あいち森と緑づくり事業」を平成21年度から10年計画で実施しています。この事業の財源である「あいち森と緑づくり税」については、当面の課税期間を平成25年度までの5年間として導入してきました。

この度、県内の森と緑の状況や事業に対する意見、要望などを踏まえ、この事業を計画通り後半5年間も継続することとし、「あいち森と緑づくり税」についても平成30年度まで5年間延長することとなりました。

◆「あいち森と緑づくり事業」の概要

「あいち森と緑づくり税」を活用し、環境保全や防災性の向上などさまざま

まな働きで私たちの快適な暮らしを支えてくれている森と緑を、健全な状態で将来に引き継いでいくために、①森林の整備、②里山林の保全、③都市緑化の推進、④環境学習などの支援などの事業を進めています。

◆「あいち森と緑づくり税」の概要

個人県民税（住民税）の納税義務者の方には、平成21年度分から均等に年額500円を、法人県民税の納税義務者の方には、平成21年4月1日以降開始する事業年度分から均等割の5%（年額1000円から4万円）を、「あいち森と緑づくり税」として、それぞれ加算してご負担いただいています。

◆問い合わせ先

◎あいち森と緑づくり税

▼東三河県税事務所

☎ (0532) 35局 6126

☎ (0532) 35局 6127

◎あいち森と緑づくり事業

【森林・里山林】

▼愛知県農林水産部森と緑づくり推進室

☎ (052) 954局 6455

【都市の緑】

▼愛知県建設部公園緑地課

☎ (052) 954局 6526

【環境学習など】

▼環境学習など

▼愛知県環境部環境政策課
☎ (052) 954局 6210

国民健康保険税

◆仮徴収分の納税通知書の送付

■普通徴収の方

第1・2期分の納税通知書を、4月中旬に送付します。第1・2期分の納付額は、前年の所得額などが確定していないため、暫定の額を納めていただきます。暫定の額は、前年度（平成25年度）の国民健康保険税のそれぞれ8分の1の額となります。4月2日以降に国民健康保険税に加入された場合は、第3期（8月）に納税通知書を送付します。

■特別徴収の方

4月期・6月期・8月期分の特別徴収開始通知書を、4月上旬に送付します。各月分の納付額は、前年の所得額などが確定していないため、暫定の税額となります。暫定の額は、2月期と同額になります。

■年税額の通知

年税額は7月に算定（本算定）し、8月に通知します。各納期の税額は表のとおりです。

▼保険年金課

☎ 23局 2149 FAX 23局 0180

■普通徴収

納期	第1期	第2期	第3期	第4期	第5期	第6期	第7期	第8期
	4月	6月	8月	9月	10月	11月	12月	2月
算定額	前年度の国保税額のそれぞれ1/8の税額		年税額から第1期・第2期の税額を差し引いた残額の各納期それぞれ1/6の税額					

■特別徴収

納期	4月期	6月期	8月期	10月期	12月期	2月期
算定額	前年度の2月期と同額			年税額から4月・6月・8月期の税額を差し引いた残額の各納期それぞれ1/3の税額		

※納付については口座振替が便利です。ぜひご利用ください

寄付

DONATION

次の方々からご寄付をいただきました。ご厚意に感謝します。

▼2月13日、平成26年福江小学校区（福江・保美）厄年一同様から福江小学校の教育環境向上のため、普通教室背面上クロス貼り掲示板3基。

▼2月28日、トヨタ自動車株式会社様から市制施行10周年の記念として、絵画1点。

※この番組表は有料広告として掲載しています。

地デジ
12

0120-816-142

田原事務所 田原市田原町汐見5 (田原文化会館2F)
営業時間 9:00-18:00 定休日 日・月及び休館日

おすすめ

**愛知県高等学校総合体育大会
バレーボール競技東三河支部予選男女決勝**



**4月26日(土)
午後2時から
【生中継】
会場：豊橋市総合体育館**

高校生活の部活動の集大成となるこの大会の男女決勝戦の様態を生中継でお届けします！バレーボールにける高校生たちの熱い戦いを応援しましょう！

fri 地域密着！金曜日の夕方は「ティーズ」ch

4日(金) ぐるぐるぐるめらんど
午後6:45 **デカ盛り・メガ盛り特集**

11日(金) いいとこいっぱい Thank You ベリー街！
午後6:45 **田原編：衣笠小学校区**

18日(金) 学園天国ぷらす
午後6:45 **曙幼稚園**

25日(金) いいとこいっぱい Thank You ベリー街！
午後6:45 **豊橋編：賀茂校区**

消費税率改定に伴うご案内

■新消費税率8%の適用

2014年4月1日以降に発生するご利用料金については、新税率8%を適用させていただきます。また工事費用、手数料、オプションサービスの各料金についても4月以降に発生した件については新税率8%を適用させていただきます。ご理解賜りますよう、よろしくお願い申し上げます。

CATV & INTERNET **【ティーズ】** <http://www.tees.ne.jp>

TIME TABLE ▶▶▶ 2014.04

TIME	平日(月~金曜日)	土・日曜日
7:10	とよはし NOW	
20	街角ネットたはら	
30	いいじゃん新城	
45	情報番組 金曜日入替	地域情報Tコミュ
8:00	みかわスポーツワールド	
15	近隣局交流番組	HOTステーション週末号
45	何でもありじゃん広場 / インフォ	Tコミュ / 何でもありじゃん広場
9:00	ティーズエリアの風景	インフォメーション
30	遊・YOU・東海道	
10:00	★生放送 HOT ステーション	情報番組 金曜日入替
10	みかわスポーツワールド	ティーズエリアの風景
25	情報番組 金曜日入替	はままつキメキ出逢い旅
40	近隣局交流番組	遊・YOU・東海道
11:00	映画情報 / インフォ / 風景	Tコミュ / インフォメーション
45	みかわスポーツワールド	情報番組 金曜日入替
12:00	ティーズ HOT ステーション	
10	とよはし NOW	
20	街角ネットたはら	
30	いいじゃん新城	
45	情報番組 金曜日入替	地域情報Tコミュ
13:00	近隣局交流番組	みかわスポーツワールド
	ありじゃん広場 / インフォメーション	HOTステーション週末号
14:00	近隣局交流 / けーぶるにっぽん	近隣局交流番組
	ティーズ HOT ステーション	Tコミュ / 何でもありじゃん広場
15:00	情報番組 金曜日入替	
10	とよはし NOW	
20	街角ネットたはら	
30	いいじゃん新城	
45	情報番組 金曜日入替	地域情報Tコミュ
16:00	みかわスポーツワールド	
15	ありじゃん広場 / インフォ / 風景	スポーツ / インフォ / 映画情報
17:00	遊・YOU・東海道	HOTステーション週末号
30	近隣局交流 & みかわスポーツ	
18:00	ティーズ HOT ステーション	情報番組 金曜日入替
10	とよはし NOW	
20	街角ネットたはら	
30	いいじゃん新城	
45	情報番組 毎週金曜日入替 4日 ぐるぐるぐるめらんど 11日 ベリー街！田原 18日 学園天国ぷらす 25日 ベリー街！豊橋	地域情報Tコミュ
19:00	近隣局交流番組	
30	けーぶるにっぽん	
20:00	【再放送】学園天国 / ベリー街	T スペ
30	ティーズ HOT ステーション	
40	ティーズエリアの風景	
	情報番組 金曜日入替	
21:00	インフォメーション / 映画情報	けーぶるにっぽん
45	みかわスポーツワールド	情報番組 金曜日入替
22:00	ティーズ HOT ステーション	
10	とよはし NOW・街角ネットたはら・いいじゃん新城	
45	情報番組 毎週金曜日入替	Tコミュ / スポーツ
23:00	音楽番組	風景 / ありじゃん / Tコミュ
24:00	ティーズ HOT ステーション	情報番組 金曜日入替
	とよはし NOW・街角ネットたはら・いいじゃん新城	
45	情報番組 金曜日入替	地域情報Tコミュ

TEES CATV TEES CATV

ティーズチャンネルで放送中
アナログ 6ch デジタル 12ch

**たはら
市政番組**

広報秘書課 ☎ 22局0138



●たはら市政番組のバックナンバーは
インターネットでも視聴可能です！

田原市ホームページ

<http://www.city.tahara.aichi.jp/>

●街角ネットたはら

放送日	内容
~4/3(木)	田原福祉専門学校 卒業式 防火パレード
4/4(金)~4/17(木)	チューリップフェア 市民協働まちづくり事業補助金 事業報告会
4/18(金)~5/1(木)	アニーバーサリーフラワーなど 田原の美術 森緑翠とその仲間展

毎日6回放送

①7:20 ②12:20 ③15:20 ④18:20 ⑤22:20 ⑥24:20

※天候などにより、内容を変更する場合があります。

田原市のイベント

EVENT

4

APR

月のイベント

●4月11日金

講座「渡辺華山を知るために」

田原市博物館・(公財)華山会では、郷土の偉人渡辺華山を、より知っていただくための講座を毎月11日に開催しています。

時間▼午前8時45分～9時30分

場所▼華山会館

内容▼華山と生田万との出会い

講師▼華山・史学研究会会員 加藤克己

受講料▼無料

申し込み▼当日、受付にて

▼田原市博物館 ☎22局1720

●4月20日日

第11回市民緑花まつり

時間▼午前9時～午後3時

場所▼はなのき広場・田原文化会館

内容▼植木市、用土・花苗などの販売、創作花壇展示、フラワー教室、

フラワー作品展示ほか

▼街づくり推進課

☎23局3535 FAX22局3811

●4月29日火・祝

田原市文化協会

春の文協まつり 市民茶会

時間▼午前10時～午後3時

場所▼池ノ原会館

茶席▼1席300円

▼田原市文化協会 ☎22局6063

5

MAY

月のイベント

●5月4日日・祝

農業祭

時間▼午前10時～

場所▼サンテパルクたはら

内容▼地元産の新鮮な農畜産物や花木の直売、模擬店、もち投げなど／

ち投げなど／

献血もあり



イベント情報



東三河8市町村の広報紙共同企画として、東三河の観光イベントをご紹介します。



▲芝桜まつり

イベント名 (市町村) 場所	期日	問い合わせ
花しょうぶまつり (豊橋市) 賀茂しょうぶ園	5月下旬～ 6月中旬	花しょうぶまつり実行委員会(豊橋市観光振興課内) ☎(0532)51局2430
豊川市民まつりおいでん祭 (豊川市) 豊川運動公園	5/24 土・25 日 午前10時～ 午後5時	おいでん祭実行委員会(豊川商工会議所内) ☎(0533)86局4101
第14回日本チェンソー アート競技大会 (東栄町) 東栄ドーム、グラウンド	5/31 土・6/1 日	チェンソーアートクラブ ☎(0536)76局1199
芝桜まつり (豊根村) 茶臼山高原 芝桜の丘	5/17 土～ 6/8 日	(一財)茶臼山高原協会 ☎(0536)87局2345

▶愛知県東三河広域観光協議会
☎(0532)54局1484 <http://www.honokuni.or.jp/>

●5月5日月・祝

子どもの日企画「鎧を着てみよう」

時間▼午前9時30分～正午

場所▼田原市博物館

内容▼現代の鎧師が作成した鎧を着て、武士の雰囲気を経験しよう

定員▼30名(先着順)

参加料▼無料

申し込み▼電話にて

▼田原市博物館

☎22局1720 FAX22局2028

●5月11日日

農業体験「田植え」

時間▼午前10時～

場所▼サンテパルクたはら

定員▼20家族(先着順)

参加料▼1家族2000円(秋の「稲刈り」参加料込み)

もち米2kg付き)

申し込み▼直接または電話にて

▼サンテパルクたはら

☎25局1234

FAX25局1235

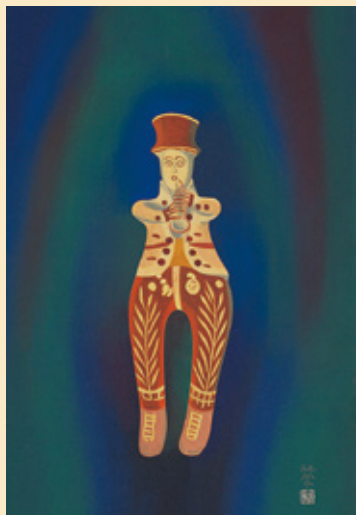


春の企画展

「田原の美術 森緑翠とその仲間展」



森緑翠「鞍馬寺献燈」1976年



森緑翠「異国土偶」

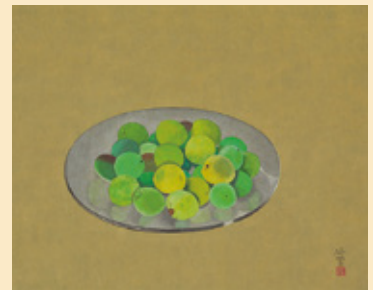
森緑翠は、大正6(1917)年に東京都江東区に生まれ、昭和5(1930)年には中村岳陵に師事し蒼野社に入門、その創作活動を開始しました。昭和10年の院展、12年の新文展に初入選すると昭和18年の新文展では特選を受賞しています。前年の17年には一采社同人、昭和22年には日展に初入選を果たし、日展・一采社展を活動の拠点とします。

昭和24年、持病であった肺結核が悪化し制作活動を中断せざるをえなくなると、その翌年に蒼野社の仲間であった中村正義や浅田蘇泉夫婦の尽力により渥美郡泉村石神(現在の田原市石神町)にて転地療養することとなりました。この石神での豊かな自然と温かな人々との交流生活によって、奇跡的に病気が回復すると昭和32年、豊橋市に転居しました。再び絵筆をとることができるようになった昭和34年の新日展で特選、翌年には無鑑査となりましたが、今まで所属していた蒼野社を脱退。昭和36年に我妻碧宇・浅田蘇泉・伊東隆雄・永井繁男らと白士会を結成し、以後、白士会展を中心に出品を続けるほか、中部選抜展や中日展などといった当地方の展覧会を中心に活躍します。昭和52年には白士会顧問に就任し、多くの会員たちの育成にも貢献しながら昭和55年の豊橋文化賞をはじめ数多くの賞を受賞しています。昭和61年、渥美町郷土資料館(現在の渥美郷土資料館)にて開催された特別展「郷土の画人展」に出品。平成6(1994)年には豊橋市美術博物館で「森緑翠展」を開催するも平成11年に逝去しました。

今回の企画展では、田原市にゆかりの深い森緑翠の作品を近年寄贈された作品や地元に残された作品を中心に展示するとともに、中村正義や浅田蘇泉をはじめとする白士会創立当時の仲間たちの作品も合わせて紹介することによって、それぞれの画家たちの作品世界をご堪能いただけます。



森緑翠「唐 女子俑」



森緑翠「青梅」

開催期間

平成26年4月12日(土)～5月25日(日)

*休館日：毎週月曜日

但し、5/5(月・祝)は開館、5/7(水)は休館

会場 田原市博物館 第一会場
渥美郷土資料館 第二会場

後援 愛知県教育委員会

展示内容 森緑翠作品(日本画、スケッチ画等) 約30点
蒼野社時代：中村正義、白井青淵等
白士会時代：我妻碧宇、浅田蘇泉、伊東隆雄、永井繁男、道家珍彦等作品 約30点

観覧料 一般400円(320円) 小・中学生以下は無料
()内は20人以上の団体料金 ※渥美郷土資料館は無料

ギャラリー 演題「恩師、森緑翠を語る」

トーク 講師：道家珍彦(元白士会委員)
日時：4月26日(土) 午後1時30分～
会場：田原市博物館

展示解説 4月26日(土) 午前11時～ 田原市博物館
5月17日(土) 午前11時～ 渥美郷土資料館
講師：田原市博物館 学芸員 天野敏規
同時開催 華椿系の花鳥画 田原市博物館特別展示室



森緑翠「ほおずき」



森緑翠「枇杷」

田原市博物館 TEL22-1720 <http://www.taharamuseum.gr.jp>

ヘルシーナの健康応援NAVI^{ナビ}



健康課
市役所内
☎23局3515
あつみライフランド
☎33局0386

子どもの事故を予防しよう！

子どもの生命や健康を脅かす原因の一つに「不慮の事故」があります。愛知県の0～14歳児の子どもの死亡の原因は、この不慮の事故が上位3位までを占めています。しかも、その多くは、大人が最も安全と考えている家の中で起こっています。

子どもの発達と事故

事故の背景は、年齢とともに子どもの行動範囲が広がることにあります。0歳児では「窒息」が圧倒的に多く、1～9歳児では「溺水」が多いのが特徴的です。また、子どもの交通事故による死亡数は、年齢とともに増加しています。



事故から守るポイント

子どもの事故を予防するために、保護者の目の届かないところまで、安心・安全な環境をつくる必要があります。そのためには、次のような防止策が挙げられます。

- ① 誤飲や窒息
 - 大きさが口径39ミリ以下のものは、床面から1メートル以上（子どもの手の届かない）高い場所に置く
- ② 気管支異物
 - 3歳になるまでは、のどに詰まりやすいもの（ピーナッツなど）は食べさせない
- ③ 転落
 - 階段に柵を付ける
 - ベランダには踏み台となるもの（フランチー、新聞の束など）を置かない
- ④ 溺水
 - 浴槽内では滑り止めを使用する
- ⑤ 事故（自動車）
 - チャイルドシートを使用する
 - 車中に乳幼児を放置しない
- ⑥ 事故（自転車）
 - ヘルメットや足ガードを着用させる
 - 目立つ色の服を着用させる
 - 交通ルールを守る



日常から、目配りと気配りで、子どもを事故から守りましょう。

インフォメーション

事業名	月日・受付時間	場所	対象者・内容など
母子健康手帳交付	毎週月曜日（祝日を除く） 13:30～15:00	田原市役所 あつみライフランド	妊娠届出書の発行を受けた方 妊娠中の生活、母子健康手帳の使い方 妊娠中の食生活などについて
パパママスクール （育児体験コース）	5月10日（土）8:50～9:00	田原福祉センター	妊娠中の方とその夫 ※予約制 パパの妊婦体験、赤ちゃん人形のもく浴など
離乳食教室（前期）	5月14日（水）9:50～10:00	田原福祉センター	5～6カ月児とその保護者 ※予約制 離乳食講習と保育の話、歯の話など
離乳食教室（後期）	5月20日（火）9:50～10:00	田原福祉センター	8～11カ月の第1子とその保護者 ※予約制（定員16組） 離乳食講習と調理実習、試食など
育児相談	5月9日（金）9:30～10:30	田原福祉センター	身体計測、育児・母乳・栄養相談（乳幼児対象） ※母乳相談は生後6カ月まで（原則1回）
	5月12日（月）9:00～10:30	あつみライフランド	

※母子健康手帳交付日に都合の悪い方は、随時受け付けます。（土・日・祝日を除く8:30～17:00）

※予約制のものは1週間前までにお申し込みください。乳幼児健診・予防接種については、個人に通知します。

休日当直医 ※当直医は変更になる場合がありますので、医療機関または市役所へご確認のうえ受診してください。 市役所 ☎22局1111（代表）

月日	当直医	電話番号	月日	当直医	電話番号
4月6日（日）	北山クリニック	☎23局3946	5月3日（土・祝）	藤岡医院	☎32局1515
	ふくい眼科	☎22局5878		おおかわ歯科	☎22局4182
	すずき歯科	☎23局0033	5月4日（日・祝）	第2国見医院	☎23局2302
4月13日（日）	岡田医院	☎37局0001		赤石歯科クリニック	☎23局7300
	森下歯科医院	☎32局2700	5月5日（月・祝）	昭和医院	☎32局3749
4月20日（日）	かわせ小児科	☎22局1230		山内歯科医院	☎23局1525
	惣ト歯科医院	☎45局2066	5月6日（火・振）	ふれあいばい診療所	☎29局2500
4月27日（日）	朽名医院	☎33局0162		清栄歯科クリニック	☎33局0657
	杉の森皮ふ科クリニック	☎29局1112	5月11日（日）	川瀬医院	☎35局1511
	田原歯科クリニック	☎23局1626		金田歯科医院	☎24局1800
4月29日（火・祝）	國見医院	☎22局0756	5月18日（日）	永井医院	☎22局0227
	ふくしま歯科医院	☎37局1182		花井歯科医院	☎23局1661

診療時間 内科 ☎9:00～17:00 / 歯科 ☎9:00～12:00

夜間や、かかりつけの医師が不在のとき 渥美病院 ☎22局2131

よここし 図書館へ

Wellcome to Library

中央図書館 ☎23局4946 ✉tosho@city.tahara.aichi.jp

図書館休館日

4月 ▶ 7日月、11日金、14日月、21日月、28日月
 5月 ▶ 7日金、9日金、12日月、19日月、26日月
 【特別整理期間】
 中央図書館は5月27日金～30日金、赤羽根図書館は6月3日金～4日金、渥美図書館は6月4日金～6日金まで休館

HOT NEWS ホット ニュース

◎こどもブックフェスタを開催します！

4月23日の「子ども読書の日」にあわせて“こどもブックフェスタ”を開催します。

▶ 期間 = 4月19日 土 ～ 5月6日 日 振

▶ 対象 = 幼児～小学生

【中央図書館】

▶ 内容 = 連続おはなし会や大画面で見る上映会、折り返すと絵が変わるセルフ工作「不思議なマジックサークル」、不思議な生き物が出てくる本を集めた特集展示、クイズ、ベストリーダー発表など

● 問合せ先 = 中央図書館 ☎23局4946

【赤羽根図書館】

▶ 内容 = 読んでほしい名作おすすめ本の紹介、特別おはなし会

● 問合せ先 = 赤羽根図書館 ☎45局3426

【渥美図書館】

▶ 内容 = おはなし会ラリーや乳幼児のためのおはなし会、図書館クイズ、おすすめコーナーなど

● 問合せ先 = 渥美図書館 ☎33局1114

詳しくは、図書館で配布しているチラシまたはホームページをご覧ください。



http://www.city.tahara.aichi.jp/section/library/

図書館探検

◎2階新聞棚



図書館で取り扱っている過去1年分の新聞がここに保管されています。

オススメの本



『ハリウッド検視ファイル トーマス野口の遺言』

山田敏弘 / 著
新潮社 916/ ¥

「世界の医学に貢献する」を目標に戦後アメリカで検視局長まで上り詰めた野口恒富。数々の著名人の検死解剖を通して見えてくる死の裏側に迫る。

『テレビの伝説 長寿番組の秘密』

文藝春秋 / 編
文藝春秋 699.6/ ¥

「いいとも」が終わって寂しいけれど、長く続く番組には秘密がある。国民的長寿番組のウラ話を、豪華出演者たちが語る!



展示コーナー

●中央図書館

一般 ▶ 4月12日 土 ～ 5月8日 日
 子ども ▶ 4月12日 土 ～ 5月25日 日

●赤羽根図書館

一般 ▶ 4月12日 土 ～ 5月8日 日
 子ども ▶ 4月12日 土 ～ 5月8日 日

●渥美図書館

一般 ▶ 4月12日 土 ～ 5月8日 日
 子ども ▶ 4月12日 土 ～ 5月8日 日

「きいて楽しむ ふれて楽しむ」
 「ものがたりのふしぎないきものたち」

「少しの時間で手作り」
 「むかしばなし」

「昔懐かし昭和の香り」
 「おかあさん」



児童センター においでよ!

詳しくは… ●子育て支援課(市役所内) ☎23局3513

児童センターだよりをご覧ください。

※小学校・保育園・幼稚園・市民館・福祉センター・子育て支援課にあります。

HP <http://www.city.tahara.aichi.jp/life/baby/facility.html>

田原児童センター ☎23局4761

- 利用対象: 0~18歳未満の児童(小学校入学前の乳幼児は保護者の付き添いが必要)
- 利用時間: 午前9時30分~午後5時

●チャレンジ「はしではこぼう」

開催期間 ●4月15日(火)~20日(日)



●キッズカーであそぼう

遊戯室で思いっきり乗ってみよう

開催期間 ●4月22日(火)~25日(金)

午前中のみ



●アイデア工作

牛乳パックや空箱を使って自由作ってみよう

開催期間 ●4月22日

(火)~27日(日)



●おすすめBOOK

開催期間 ●4月23日(火)~5月11日(日)



4 月のお休み

4月7日(月)、14日(月)、21日(月)、28日(月)

●みんなの様子



●日曜日はお父さんも大活躍!

●お知らせ

市内の小学生以上の方を対象に、緊急時連絡のための「利用登録」を受付で行っています。なお、児童センターでは託児は行っていません。



「市民の声」紹介



Q 広報たはらに掲載された写真をいただくことはできますか?

Tahara

広報たはらに掲載した写真は、写っているご本人やご家族の方に、プレゼントしています。ご希望の方は、田原市役所南庁舎4階の広報秘書課までお越しください。

なお、焼き増しなどで後日のお渡しとなる場合がありますので、事前に電話連絡をいただくと幸いです。



▶ 広報秘書課 ☎22局0180

お気軽にご意見などをお寄せください。

▶ 宛先 = 〒441-3492

(住所不要) 田原市役所広報たはら

☒ koho@city.tahara.aichi.jp

お手軽 3分フィットネス⁶⁷

椅子に座ったままで骨盤ほぐし

椅子に座ったままでお尻ウォーキングをしましょう。骨盤周りの筋肉を使うことで血行が良くなり、体調改善に繋がります。座ったままでその場足ふみをするつもりで行ってきましょう。



- 1 背筋を伸ばして椅子に浅く座る。
- 2 椅子の上でお尻歩きで椅子の後方に移動していく。
- 3 同様にお尻歩きで椅子の前方に移動していく。
- 4 ②~③を数回繰り返す。

※お尻をしっかり上げて移動しましょう。

スポーツ課 ☎23局3635

DATA

TAHARA
田原市のデータ

2月

交通事故発生件数	窃盗犯罪発生件数	火災・救急件数
●人身12件(40件)	●侵入盗6件(7件)	●火災1件(1件)
●負傷13人(47人)	●乗物盗1件(3件)	●救急144件(368件)
●死亡1人(2人)	●非侵入盗10件(15件)	
●物損116件(232件)	※()内の数字は平成26年の累計	

田原警察署だより 田原警察署 ☎23局0110

●市内の犯罪・交通事故の抑止に向けて

田原警察署では、田原市内で発生する犯罪・交通事故の抑止に向けて、署員の職務執行能力の向上を図るための逮捕術や拳銃操法などの訓練に日々取り組んでいます。

平成26年2月末現在の刑法犯認知件数は37件で、中でも、特に侵入盗が増加傾向にあります。また、交通死亡事故死者数も2人と緊急事態が続いている状況です。

今後も、署員が一丸となって訓練に励み、士気を高め、市民の「安全・安心」のため、まい進していきますので、皆様のご理解とご協力をお願いします。

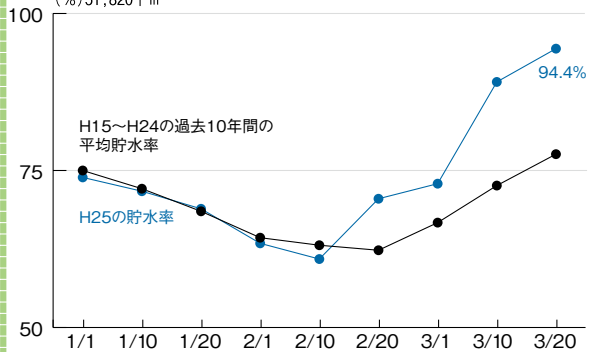


▲能力向上のため逮捕術の訓練に励む署員

●宇連ダム・大島ダム・調整池の貯水率

水道料金のお支払いは、便利な口座振替で

(%)51,820千㎡

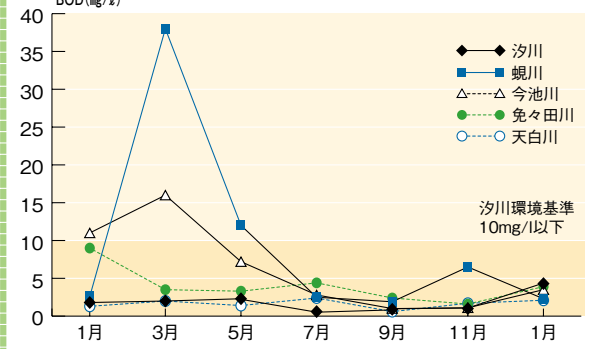


●市内5河川の水質調査結果

環境保全是興味を持つことから。

暖かい日には川辺を散歩してみませんか。

BOD(mg/l)



- 平成26年度の重点事業の一つ「地域の安心安全の向上」では、前年度から継続して、建築物○○○○化を推進支援します。
- 今月のヘルシーナ○○○○応援ナビは「子どもの事故を予防しよう！」がテーマです。
- 5月4日(日・祝)、サンテパ

1				
2				
3				
4				

1から4までの問題を解いてマス埋めましょう。太枠の部分を上から順番に並べると答えです。今月の広報をよく読むとわかるよ。



今月の納税・使用料

国民健康保険税 (第1期分)

介護保険料 (第1期分)

納期限 **4月30日** 水

水道料・下水道使用料金 (2-3月分)

口座引落日 **4月25日** 金

〔3月号の答え〕つくし
(応募総数66通中、正解65通、当選者の方のみ発送をもって発表に代えさせていただきます。なお、寄せられたご意見などは、関係各課へもお伝えしています。)

▼締め切り 4月18日(金) 必着
▼あて先 〒441-3492 (住所不要) 田原市役所「広報たはら」

▼応募方法 〓はがきに、クイズの答え・住所・氏名・年齢・電話番号と、広報たはらへのご意見・ご要望などを記入してお送りください。正解者の中から抽選で10名の方に「図書カード」を差し上げます。

4 「広報たはら」の紙面づくりなど、市の広報活動を行う○○○○サポーターを募集します。
ルクたはらで「○○○○祭」を行います。

みんなのさくひん



山北保育園
山本悠真くん(6歳)

大変だったけど、楽しかった!面白かった!頑張った!



小野宏子先生



山北保育園
酒井茜ちゃん(6歳)

かわいくしようと思っ、目玉を茶色にしたよ。



※4月から二人とも新一年生になります

評 髪の毛を貼るのに苦労したけど、根気よく頑張ったね。雰囲気のあるお雛様ですね。

評 折り方をすぐに覚え、たくさん作れました。楽しい鳴き声が聞こえてきそうですね。



版画

評 平泳ぎをしている動きがよく表れています。顔の表情や波の表現を工夫できました。



田原東部小学校6年
田口花葉さん



田原東部小学校6年
佐久間花奈さん



版画

評 ボールを握る手や目に力強さを感じます。ボールを投げる瞬間の姿勢をとらえることができました。

※4月から二人とも中学生になります

人口と世帯数 (平成26年3月1日現在)	
総人口	65,155人
男性	32,885人
女性	32,270人
世帯数	21,854世帯
出生	31人
死亡	59人
転入	114人
転出	178人
増減	-92人 ※増減は2月中です
行政面積	
	188.81km ² (平成19年10月1日現在・国土地理院調べ)

【表紙の写真】高松小学校新入学児童一日体験入学

「よしやるぞ!」と、皆さんも心新たに新年度を迎えたことでしょう。不安や緊張は「やる気」でカバーし、前だけを見て一歩ずつ前進しましょう。(I)

「よしやるぞ!」と、皆さんも心新たに新年度を迎えたことでしょう。不安や緊張は「やる気」でカバーし、前だけを見て一歩ずつ前進しましょう。(I)

今月の「表紙」

▼一年生が新一年生に学校を案内する、新入学児童一日体験入学。今まで一番